

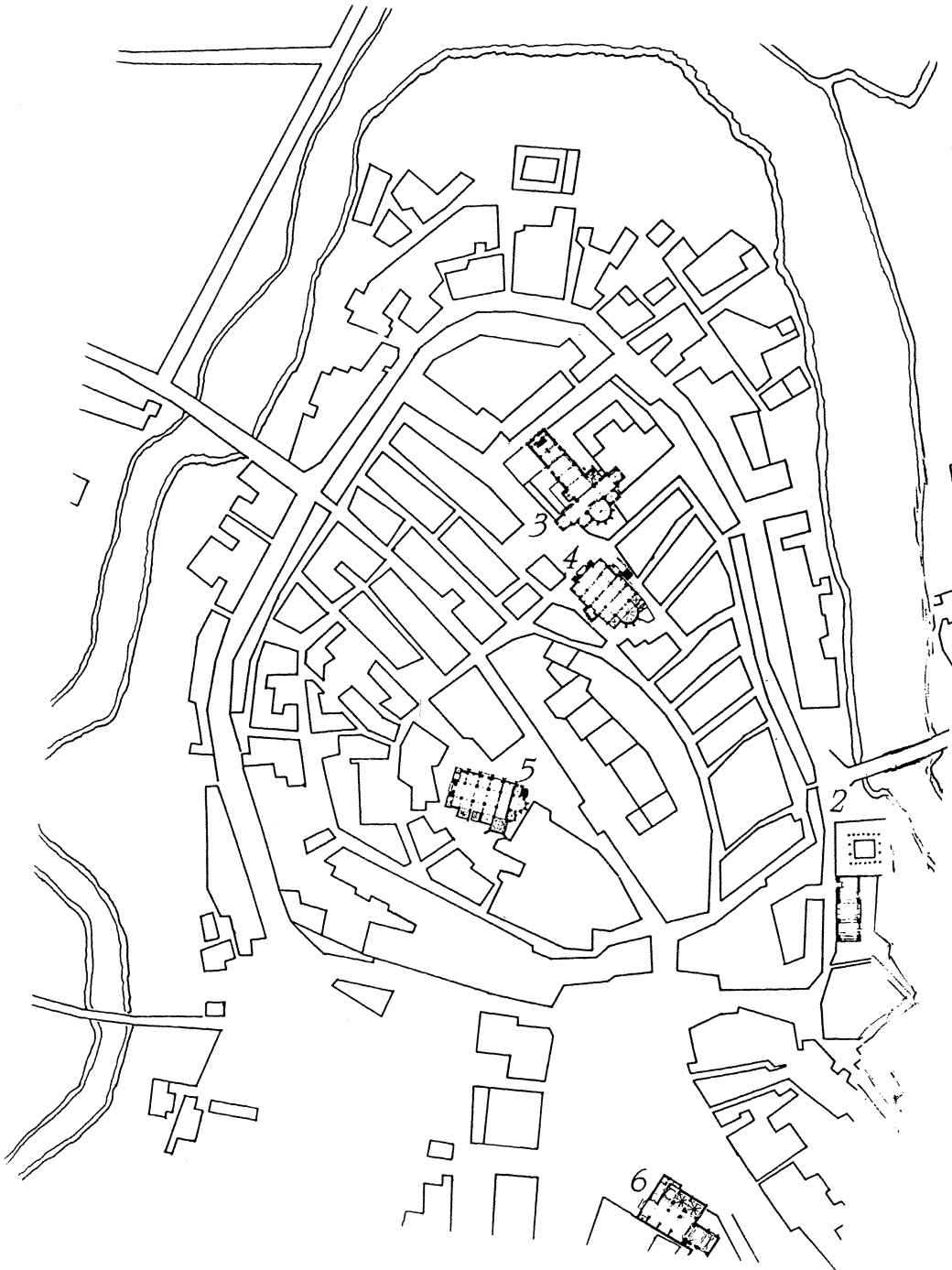
BETANZOS: SEIS MONUMENTOS NO CAMIÑO

José Ramón Soraluca Blond
Catedrático de Composición Arquitectónica
Universidade da Coruña

1.- O SANTUARIO DE NOSA SEÑORA DO CAMINO

Tamén coñecido como Santuario dos Remedios, encóntrase á chegada do Camiño Inglés a Betanzos, xunto ó cemiterio da cidade dos Cabaleiros. Situación na que están presentes os elementos carismáticos dos santuarios galegos, a auga, o monte e a encrucillada. Como di Juan José Cebrián, a auga como vehículo para o milagre materialízase nas fontes santas, como a que encontramos fronte ó adro do templo betanceiro. O monte está presente como símbolo de ancestral significación, morada de deuses no caso dos picos sacros, así os Remedios está situado na pronunciada ladeira dunha montaña desde a que os peregrinos descendían á vila. Por último a encrucillada de camiños, cos seus correspondentes cruceiros, lugares de singular valor relixioso en Galicia, faise patente no caso que nos ocupa, coa construción do santuario na bifurcación do camiño que chega desde Ferrol co que vai a Vilalba. A romaría, chamada dos Alborotados, celébrase o día 8 de setembro.

A orixe do Santuario baséase en lendas sobre a aparición da Virxe, coñecéndose a existencia dunha ermida con hospitaliño para peregrinos anterior ó actual templo.



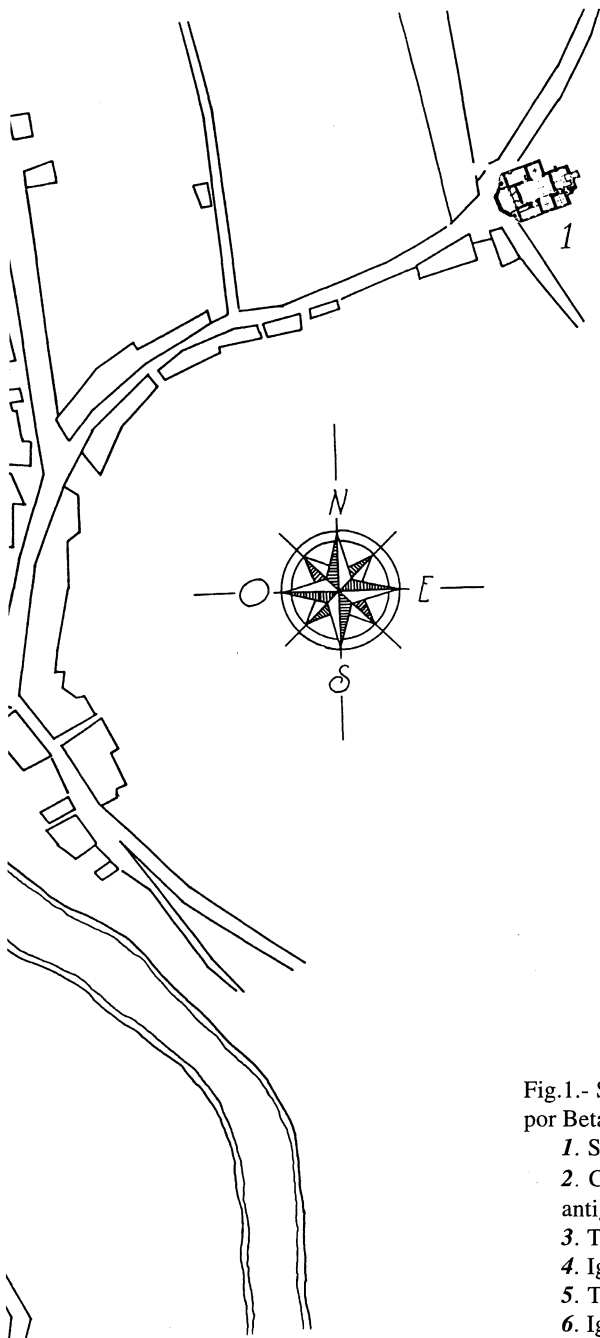


Fig.1.- Seis monumentos no Camiño ó seu paso por Betanzos:

1. Santuario de Sta. María do Camiño.
2. Convento das Agostiñas Recolectas, antigo Hospital da Anunciata.
3. Templo de San Francisco.
4. Igrexa de Sta. María de Azogue.
5. Templo parroquial de Santiago.
6. Igrexa de Sto. Domingo

A súa construción atribúese ó arquitecto santanderino Juan de Herrera, entre 1568 e 1601. Este homónimo do constructor do Escorial chegou a Galicia en 1561 traballando con Rodrigo Gil de Hontañón a quen substituíu na Catedral de Santiago, cidade na que faleceu en 1575. Polo seu testamento sábese que traballou nunha das pontes de Betanzos, contándose entre as súas obras a sacristía do mosteiro de Sobrado, na que aparecen cunchas con forma de vieira, iguais ás construídas na bóveda do santuario betanceiro, nas que interveu como aparelador García de Velasco.

Coincide co tempo, a construción do santuario cunha riada que destruíu a Ponte Nova, o que permite supoñer-la intervención de Herrera na súa restauración. Tanto na fachada coma no seu interior cítase a fundación do santuario: «*Se fundó esta iglesia el V de mayo de 1568 con limosnas... sellendo rector Antonio Martínez de Prol y mayordomo Juan Díaz Camarero*», así como o remate das obras o 9 de outubro de 1601.

A planta do santuario supón unha novidade na escasa tipoloxía dos templos votivos, aquí Herrera experimentou unha fórmula, que séculos despois completaría a súa elaboración con solucións como as dos santuarios da Peregrina en Pontevedra ou Amil.

Nestes casos, o espacio é único e indivisible, amplo e diáfano, co camarín como peza arquitectónica de referencia litúrxica. No de Betanzos, o corpo principal fórmalo, en planta e alzado, o presbiterio, a modo dun gran salón cuberto cunha bóveda de dobre trazado de terceletes. A planta divídese en tres tramos do mesmo ancho pero distinta altura: ábsida-presbiterio, cruceiro e nave. O cruceiro ábrese lateralmente con dúas capelas, San Caetano (N) e San Antón (S), todo iso cuberto con bóvedas de crucería. No costado sur da cabeceira levántase a sacristía á que se accede por unha porta de deseño manierista moi similar ás composicións que fixo Gaspar de Arce en Santiago (San Roque) e no mesmo Betanzos (Sto. Domingo).

Á fachada principal, renacentista, que contén as imaxes de Cristo, Santiago e San Roque engadíuselle no século XIX a torre campanario.

O santuario de N^a Sra. do Camiño foi saqueado polos franceses en 1808. Recentemente foille desmontado o carcomido retablo maior no que se integraba o camarín da Virxe. Durante estas obras limpáronse os cales que recubrían todo o interior do templo, deixando ó descuberto catro frescos con temas relativos ós milagres marianos.

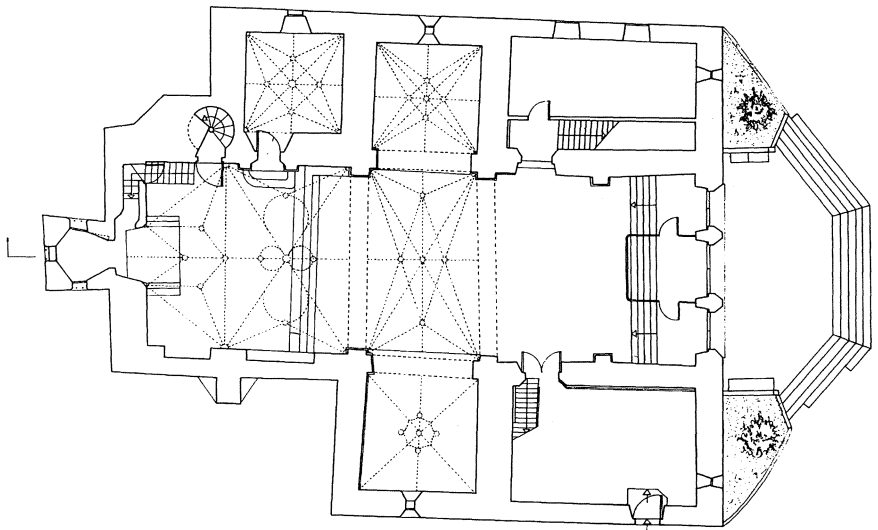


Fig. 2.- Santuario de Nosa Señora do Camiño. Planta.



Fig. 3.- Santuario de Nosa Señora do Camiño. Sección lonxitudinal.

2.-O CONVENTO DAS AGOSTIÑAS RECOLECTAS - ANTI-HOSPITAL DA ANUNCIATA

Entrando en Betanzos pola Ponte Vella e antes de atravesala porta da muralla do mesmo nome, encontramos á nosa esquerda, bordeando o río Mandeo, o convento das monxas agostiñas recolectas, que antano fora hospital da Anunciata. Un dos monumentos máis singulares e á vez descoñecidos de Betanzos. Edificio de construción complexa no que se conxugan as dúas funcións que desempeñou ó longo da súa historia, como hospital e como convento.

No século XVI había dous hospitais en Betanzos, o de San Cristovo e o de San Bartolomé, este último no mesmo terreo do actual convento, acordándose uni-las súas rendas e reconstruír un só edificio baixo a advocación da Anunciación. Esta medida debeuse á destrución do hospital de San Cristovo no incendio que sufriu a cidade en 1569, quedando desatendidos os pobres e peregrinos a que atendía.

A fundación do hospital fora iniciativa municipal, por acordo do concello e do rexedor da cidade D. Vasco García. A reconstrución do edificio non se rematara en 1574, sendo necesario recorrer ó Rei para conseguir medios económicos cos que poder concluílo, así como para paliar os desastres do incendio citado. As armas do Emperador Carlos V campan desde entón na súa fachada.

O hospital, rexentado pola venerable congregación dos Obregóns, estaba ordenado arredor dun patio interior porticado de dúas plantas. Na planta superior destacan dúas das súas columnas renacentistas, nas que aparecen talladas as figuras da Anunciación. Coñecemos a planta e extensión deste hospital por un plano existente no Arquivo do Reino de Galicia, no que aparece a primitiva igrexa pegada ó patio no seu costado meridional. A elevación interior doutro piso e o estado desta importante peza da nosa arquitectura do seiscentos non puido ser comprobada nin visitada, ante o excesivo celo das súas actuais moradoras.

No século XVII, carecendo Betanzos de convento feminino, acordou o Concello local solicitar ó Arcebispado a instalación na cidade das Agostiñas Recolectas, para que se fixeran cargo de acoller ás orfas da provincia, atendidas ata entón na obra pía de S. Nicolás de Bari. Coincidindo coa construción doutro hospital, o de San Antón (1674) iniciouse un expediente para

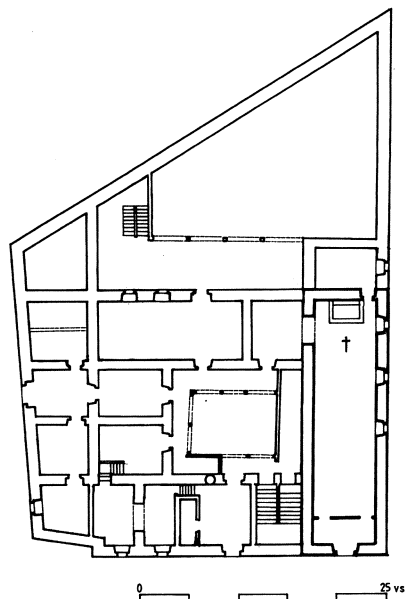


Fig. 4.- Planta do primitivo hospital da Anunciata (1681).

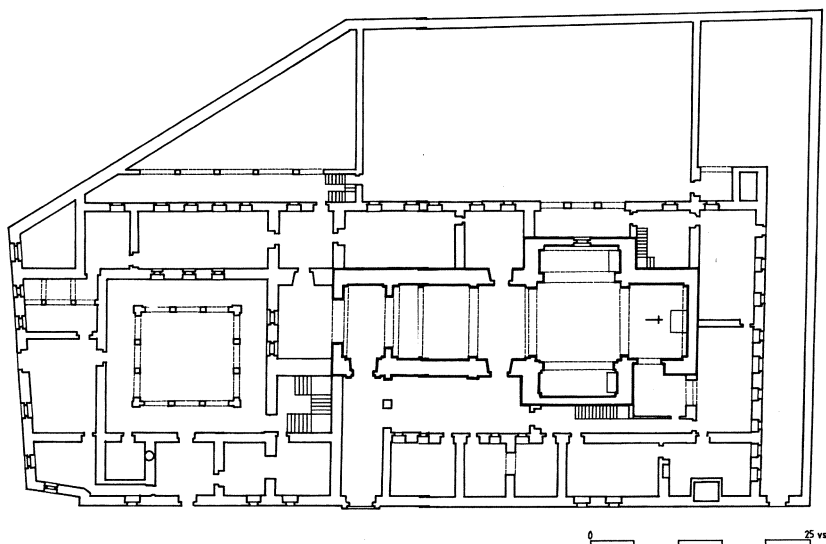


Fig. 5.- Planta da primeira ampliación do convento das Agostiñas Recolectas (1684).

substituír ós Obregóns, cunha resistencia por parte destes a marchar da Anunciata que durou case oito anos, ata que en 1681 chegaron as primeiras monxas, que adaptaron ás súas necesidades como convento o primitivo edificio hospitalario. O 4 de febreiro daquel ano instaláronse as relixiosas procedentes do convento da Encarnación de León e de Vilafranca. O deterioro do edificio, o perigo de ruína da igrexa e a escasa dimensión das dependencias obrigou a proxectar unha ampliación cara ó sur, comprando casas e leiras, así como ocupando a antiga praciña do convento anexa ó hospital. Coñecemos estas obras por un preito presentado en 1684 ante a Audiencia por D. Juan Ares Pardo Montenegro, un dos propietarios expropiados.

Esta primeira ampliación do convento das Agostiñas incluía a construción dun templo con planta de cruz latina, tralas novas dependencias que se levantaron aliñadas coa rúa, ala na que se encontraban as habitacións das orfas. Estas, á súa vez, acabarían tendo un asilo propio na Praza García Hermanos construído en 1720.

As novas obras de adaptación afectaron ó claustro do antigo hospital, ampliado dúas veces desde a súa construción. Esta estrutura do convento foi modificada en profundidade, poucos anos despois, posiblemente ó perde-la súa función como asilo, momento en que foi derrubada a ala das orfas e reconstruída novamente a igrexa, esta vez aliñada coa rúa, cos seus correspondentes coros alto e baixo. Construíuse unha nova portada para a igrexa, amalgama de elementos arquitectónicos e tallas de distinta escala, aproveitados das portadas dos templos anteriores, remodelándose tamén a parede do convento, á que se cegaron a porta e ventás, aínda recoñecibles no muro, para abri-los ocos do actual templo conventual. Esta igrexa, construída a principios do século XVIII, consta de tres tramos, presbiterio, cruceiro e nave, cubertos con bóvedas os corpos extremos e por unha cúpula con lanterna o intermedio.

3.- O TEMPLO DO CONVENTO DE SAN FRANCISCO

Os franciscanos chegaron a Betanzos no século XIII, aínda que se descoñece cal foi o seu primeiro emprazamento. Sobre uns terreos nos que se di que estiveron antes os templarios, fundou Fernán Pérez de Andrade, a partir de 1385, un convento co seu templo gótico, para esta orde mendicante

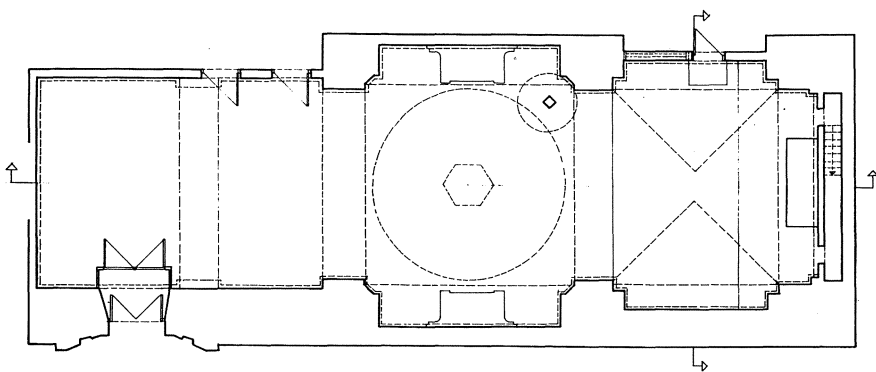


Fig. 6.- Igrexa do Convento das Agostiñas Recolectas. Planta.

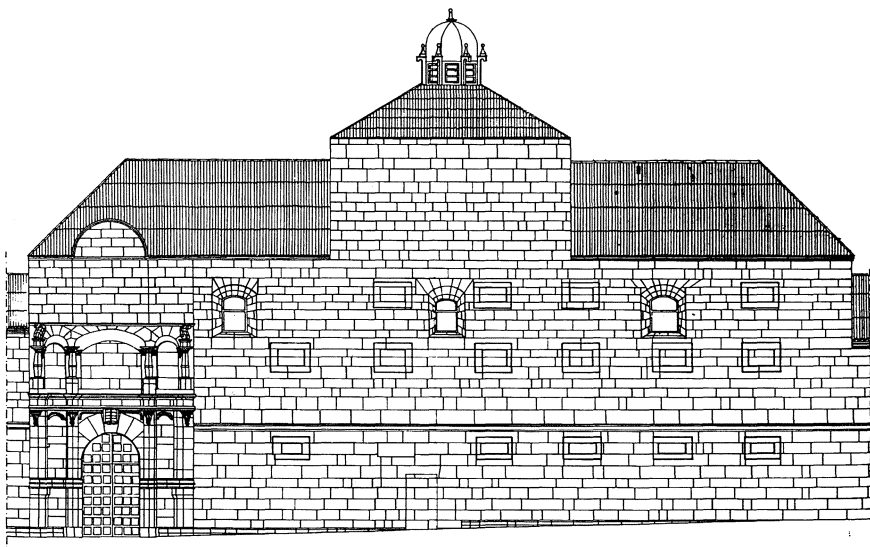


Fig. 7.- Igrexa do Convento das Agostiñas Recolectas. Alzado lateral.

de rápida difusión polas principais vilas de Galicia. Os franciscanos chegaron a ter en Betanzos ata 80 relixiosos, impartíndose nos seus locais clases de gramática, música, filosofía e teoloxía. A exclaustación deixou abandonado o convento en 1835, o estado do cal xa era ruinoso a finais do século XIX. En 1936 ardeu o templo, restaurado finalmente nos anos sesenta.

Fernán Pérez de Andrade o Boo, o sepulcro do cal conserva este templo franciscano, era fillo de Nuño Freire de Andrade e amigo de Henrique II de Trastámara. Como estadista destaca a súa política de obras públicas, de triple finalidade: Control do territorio, dotación de medios de comunicación para fomenta-lo comercio entre as cidades e o campo, así como fórmula de recadación fiscal mediante os ingresos por portádegos na nova rede de estradas e pontes, cosendo os seus estados con vías de comunicación e unha rede de fortificacións para o control e a defensa da rexión. Esta política de desenvolvemento apoiada nunha forte presión tributaria, acabou repercutindo negativamente no seu sucesor Nuño Freire de Andrade, ó que se lle sublevaron os campesiños de Pontedeume, que destruíron as fortalezas da familia.

A necesidade de contar cun panteón onde poder descansa-los seus restos e os da súa estirpe, viuse materializada coa construción do templo conventual de San Francisco en Betanzos, onde na triple cabeceira orixinal, se enterraron el e a súa esposa Sancha Rodríguez ocupando os laterais da capela maior, rodeados dunha rica decoración de relevos cinxéticos de contido e significación moralizante, na capela da esquerda repousaban os restos do seu irmán Juan Freire de Andrade, mentres que na capela da epístola se enterrou o seu sogro Ares Pardo, no escudo da cal aparecen o dameiro deste apelido.

Un século despois ampliouse o templo con dúas novas capelas levantadas nos extremos do cruceiro, a da esquerda por Juan Núñez Pardo (pai do Mariscal Pardo de Cela), mentres que na do extremo dereito, enterrouse o rexedor de Betanzos Jacome Mouro Reimondez. Tamén no século XV se construíu a capela lateral esquerda da nave do templo, polos Fernández de Parga, pais do vencedor de Alonso de Lanzós, durante a segunda guerra irmandiña.

No século XVI, levantouse, atribuída a Juan de Herrera unha fermosa capela renacentista no muro lateral dereito da nave.

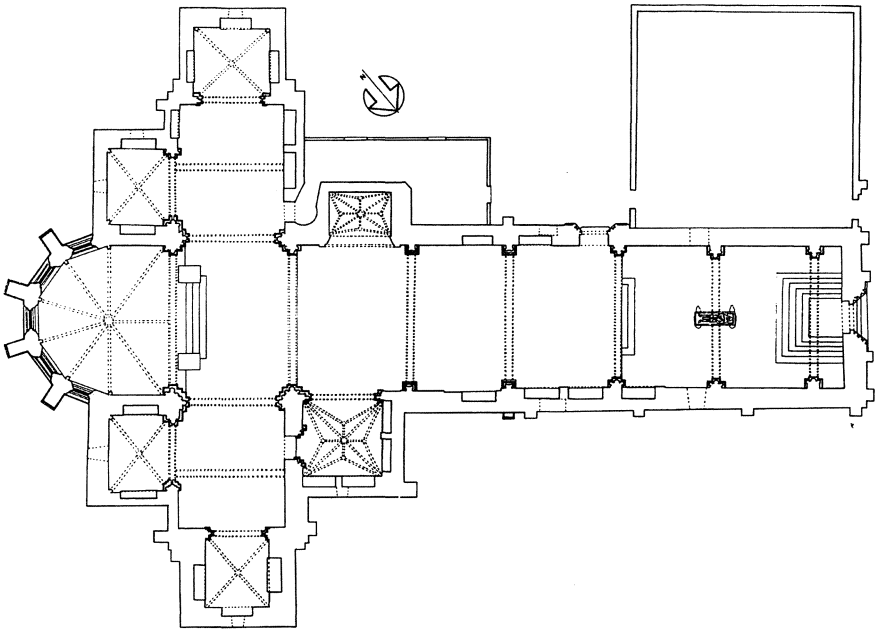


Fig. 8.- Igrexa de San Francisco. Planta.

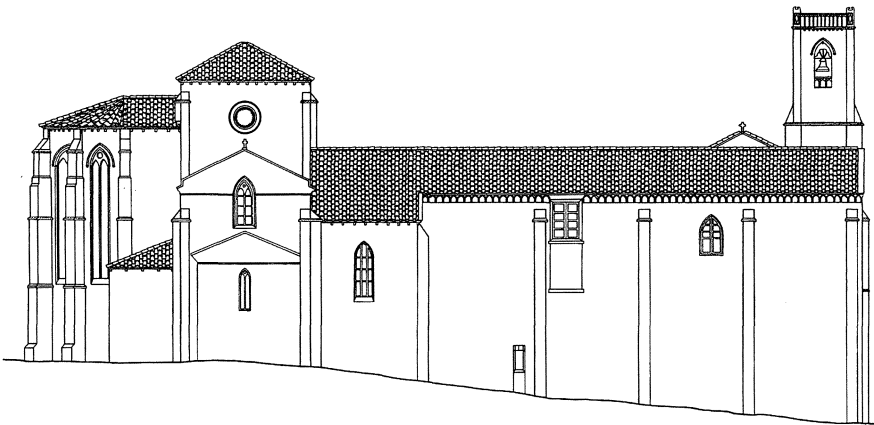


Fig. 9.- Igrexa de San Francisco. Alzado Lateral.

Os sepulcros de Fernán Pérez e a súa esposa foron trasladados ó muro da nave e finalmente instalado o do fundador no centro do nártice, baixo o coro, en tanto que o de Dna. Sancha está recollido, moi deteriorado no Museo das Mariñas. No século XVIII instalouse na ábsida un gran retablo do escultor Ferreiro cunha carroza que levaba a San Francisco. Para colocalo, retiráronse os enterramentos citados, destruíndose unha parte importante do conxunto escultórico gótico que representa ó pantocrátor. O retablo tamén se perdeu no incendio do 22 de xullo de 1936.

San Francisco de Betanzos é, a xuízo dos máis prestixiosos historia-dores da Arte española, o mellor exemplo do gótico mendicante franciscano. Modelo completo dunha tipoloxía na que destaca o papel funerario do templo, cunha maior énfase constructiva na cabeceira e o cruceiro, mentres a única nave (cruz latina) se cobre cunha teitume de madeira e dúas augas. A portada dos pés representa a Epifanía, na que xunto ós Reis, aparece San Francisco substituíndo a San José no programa iconográfico tradicional. A portada lateral da nave, máis austera, está decorada coas figuras da anunciación.

4.- SANTA MARÍA DE AZOUGUE

A actual igrexa parroquial de Sta. María de Azougue foi construída por Fernán Pérez de Andrade no século XIV. O historiador Martínez Santiso fai referencia á intervención nesta obra de Nuño Freire de Andrade no século XV, entre 1400 e 1420. Na desgastada inscrición que aínda se aprecia na fachada puido lerse: «*Esta iglesia y cementerio fue consagrada el primer domingo de mayo del año del señor de mil cuatrocientos diecisiete*».

A planta de tres naves con catro tramos sen abovedar é característica dos templos galegos do século XIV, herdeiros dunha tradición románica na súa labra que os fai parecer arcaicos para o contexto artístico do mundo gótico. Este é o caso dos seus piares e, sobre todo, das tres portadas. A principal repite o tema da epifanía que encontramos na próxima igrexa de San Francisco. Tamén e sobre fornelos as imaxes da Anunciación volven a estar presentes. A portada norte reproduce unha escena do xuízo final, na que San Miguel pesa nunha balanza as almas dun xusto en actitude orante, mentres un morto recibe un chorro de líquido fervendo dun monstro.

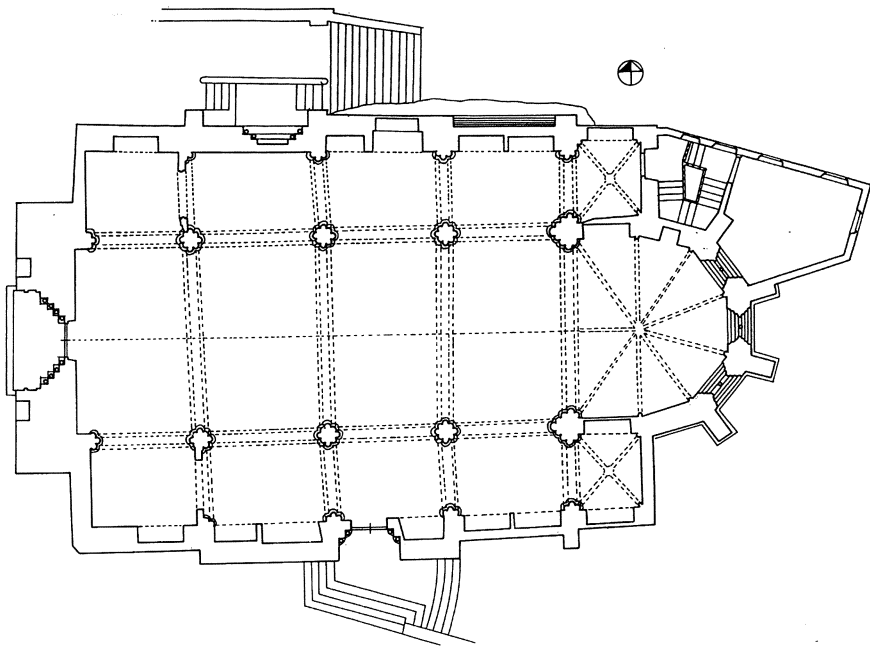


Fig. 10.- Igreja de Sta. Maria do Azougue. Planta.

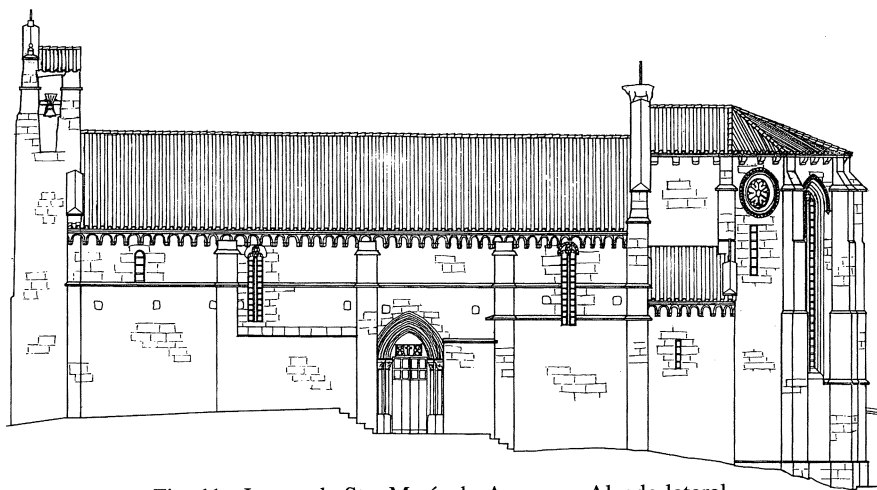


Fig. 11.- Igreja de Sta. Maria do Azougue. Alzado lateral.

A portada meridional ten no seu tímpano soamente tres cruces entrelazadas.

A triple ábsida forma un corpo volumétrico máis destacado e alto có resto das naves. A súa traza poligonal na capela maior, reproduce o mesmo modelo de cabeceira cá dos templos franciscanos e dominicos do momento, mentres que as outras dúas capelas absidais teñen planta rectangular, máis apropiadas para un destino funerario. Estas tres dependencias son as únicas que están cubertas con bóvedas de cruceira.

Na capela maior instalouse un retablo hispano-flamengo no século XV, que foi substituído na súa armazón por outro novo en 1748, no que se colocaron as tallas góticas do orixinal, con representacións da vida de Cristo en madeira dourada e policromada. O 1 de outubro de 1981 foron roubadas tódalas tallas que posteriormente se foron recuperando.

Aproveitando piares do claustro de San Francisco, levantouse o coro ós pés do templo, ó que se trasladou tamén a pía bautismal do antigo hospital de San Antonio.

5.- A IGREXA PARROQUIAL DE SANTIAGO

Dúas dúbidas xorden sobre a historia deste edificio, unha é referente á existencia dun templo románico anterior no mesmo emprazamento, ó parecer documentada historicamente, a outra imprecisión céntrase na construción do templo actual, para uns historiadores atribuíble ó primeiro Andrade, o Boo, polo tanto sería levantado no século XIV, á vez que Sta. María de Azougue e San Francisco, mentres que outros atribúeno ó seu neto, a Fernán Pérez de Andrade II o Mozo, xa no século XV.

A súa estrutura arquitectónica, tres naves cubertas de madeira, coas correspondentes ábsidas abovedadas, é similar á de Sta. María de Azougue, carecendo da diafanidade espacial das igrexas parroquiais de planta «mariñeira» como Sta. María de Noia, ou o transformado templo parroquial de Santiago da Coruña. Trátase dun edificio de irregular construción, xa sexa por problemas de asentos nos seus piares, ou por empuxes estruturais mal resoltos, situación moi corrente no gótico galego, que por tradición románica elude a construción dos necesarios arco-botantes.

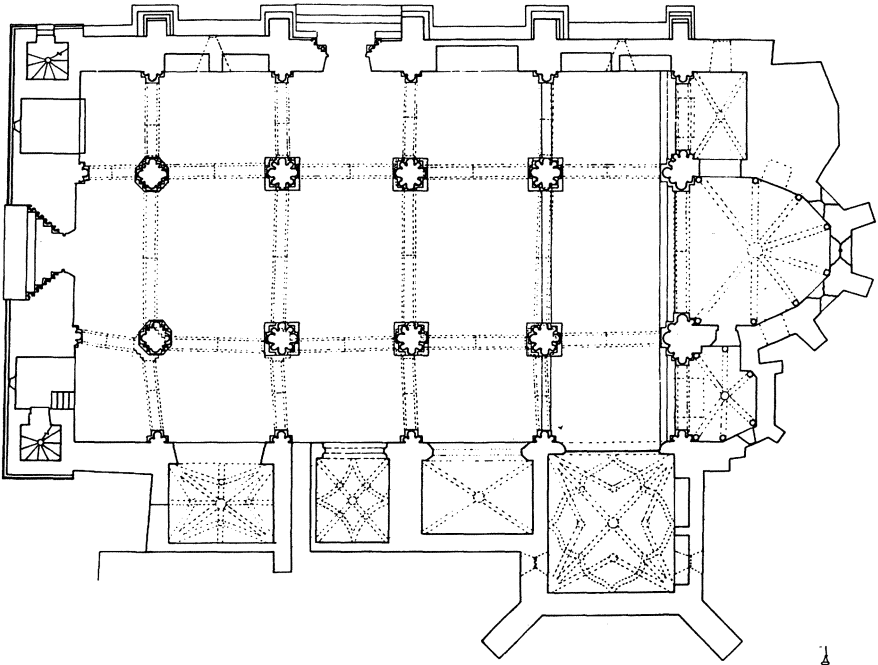


Fig. 12.- Templo parroquial de Santiago. Planta.

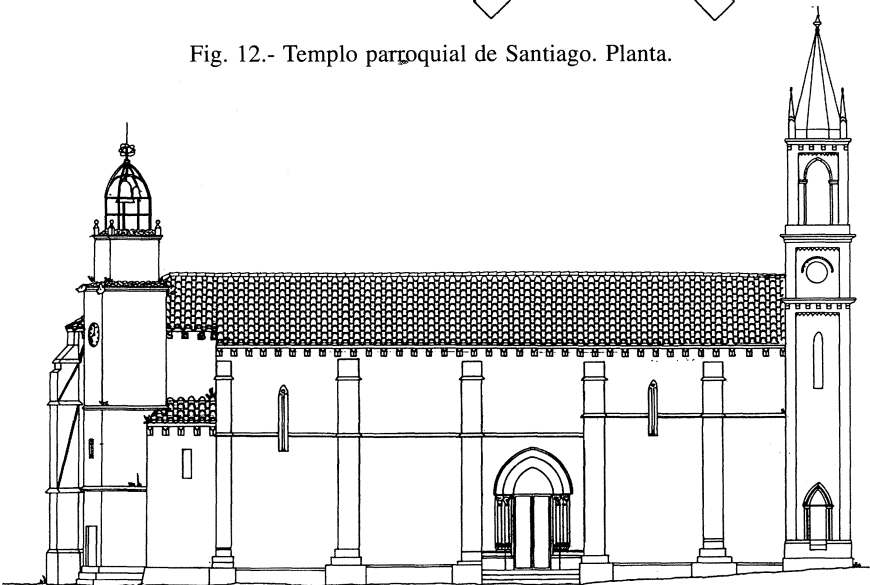


Fig. 13.- Templo parroquial de Santiago. Alzado lateral.

Coñecémo-la fachada orixinal do templo, por ilustracións antigas, antes de ser derruída xunto ca torre campanario, aducindo perigo de derrubamento ou mal estado de conservación. No seu lugar o arquitecto diocesano Álvarez Reyero construíu en 1900 a actual fachada neogótica, anódina e carente de interese artístico algún, na que se integrou a portada gótica orixinal, cun pantocrátor nas arquivoltas e Santiago tallado no tímpano.

As tradicionais capelas funerarias engadíronselle no costado meridional. A primeira, monumental, levantada polo arcediogo D. Pedro de Ben, rector desta igrexa, de traza gótica flamíxera e retablo renacentista de Cornelis de Holanda, todo iso do século XVI. Séguea unha modesta capela gótica do século XV e outra, tamén cuberta cunha bóveda nervada do século XVII dedicada a San Antón Abade patrón do gremio de labradores. Unha última capela do século XVI, foi lamentablemente deformada para transformala nun simulacro de gruta mariana.

A posición do templo no mesmo centro do núcleo urbano histórico, na posible coroa do castro Untía, complétase coa incrustación na súa cabeceira da torre municipal, obra do século XVI.

6.- A IGREXA DO CONVENTO DE SANTO DOMINGO

A chegada dos dominicos a Betanzos hai que situala no século XVI, dándose como data do inicio das obras do convento a do 23 de febreiro de 1558. As sucesivas reformas e ampliacións da igrexa fan difícil concretar como puido se-la primeira igrexa da que se conserva a sinxela portada, de traza renacentista moi parecida á do templo do hospital de San Roque de Santiago, obra de Gaspar de Arce, arquitecto sucesor de Juan de Herrera no remate de varias das súas obras. Tamén traballou Arce en Santo Domingo de Bonaval, o que fai máis que probable a súa intervención nas construcións dominicas de Betanzos.

Medio século despois iníciase a transformación da igrexa, datándose unha primeira ampliación en 1602. A partir do mesmo século XVII engádenselle as capelas barrocas da Soidade, das Ánimas e do Rosario, abrindo en profundidade o costado norte do templo. A ábsida cun amplo presbiterio foi engadido en 1696, segundo indicacións testamentarias por D. Francisco Pardo de Castro, as armas do cal aparecen nos sepulcros late-

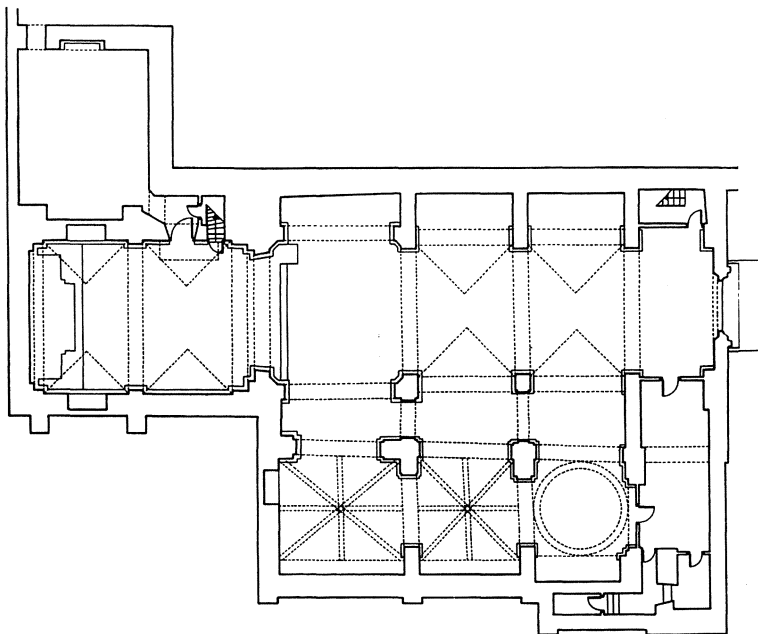


Fig. 14.- Igrexa de Sto. Domingo. Planta.

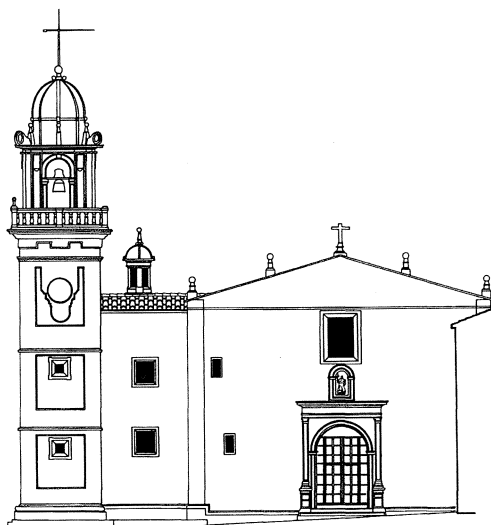


Fig. 15.- Igrexa de Sto. Domingo. Alzado lateral.

rais. A elegante cabeceira barroca remata nun retablo neoclásico sustentado en catro columnas corintias. Na primeira década do século XVIII, o arcebispo Monroy, dominico e reconstructor do convento de Bonaval en Santiago, completou a fachada do templo betanceiro engadíndolle a torre campanario. Na sacristía encontramos un caso singular de retablo pintado en perspectiva.

Santo Domingo de Betanzos foi un importante centro de ensinanza en filosofía e humanidades, ata que o 28 de agosto de 1835 os dominicos foron expulsados da vila. Anos antes, en 1809, ó seu paso camiño da Coruña, os franceses converteron en cuartel o convento, queimando imaxes e producindo os desmandos propios daquela contenda. Unha recente restauración en 1975, devolveu ó templo a riqueza arquitectónica da súa esmerada canteira de granito.

BIBLIOGRAFÍA INICIAL

VALES VILLAMARÍN, FRANCISCO.- *Las antiguas rutas jacobeanas del territorio brigantino*. A Coruña, 1975.

COBIÁN FRANCO, JUAN JOSÉ.- *Santuarios de Galicia*. Santiago de Compostela, 1982.

NÚÑEZ LENDOIRO, J. RAIMUNDO.- *Betanzos de los Caballeros y sus mariñas*. León, 1984.

CAAMAÑO MARTÍNEZ, J. MARÍA.- *Contribución al estudio del gótico en Galicia*. Valladolid, 1962.

DEL HOYO, Jerónimo.- *Memorias del arzobispado de Santiago*. Porto y Cia. Santiago, s/f.

BONET CORREA, ANTONIO.- *La arquitectura en Galicia durante el siglo XVII*. Madrid, 1966.

DEL CASTILLO, ÁNGEL.- *Inventario de la riqueza monumental y artística de Galicia*. A Coruña, 1972.

MARTÍNEZ SANTISO, MANUEL.- *Historia de la ciudad de Betanzos.*
A Coruña, 1982 e 1987.

ILUSTRACIÓNS.- Planimetría elaborada no Departamento de Composición, E.T.S. de Arquitectura baixo a dirección do autor. Universidade da Coruña.