

## DIBUJO II (GRUPOS A Y C) ANÁLISE GRÁFICA DA ARQUITECTURA

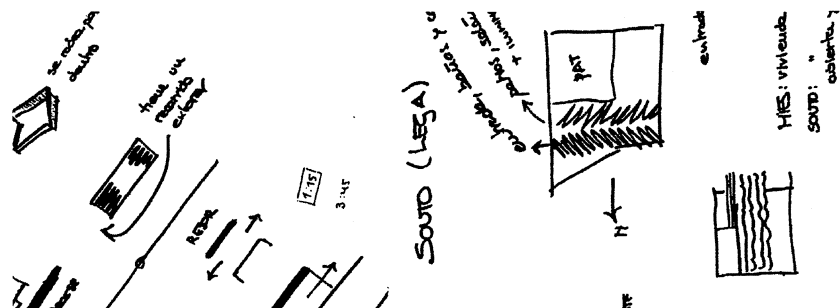
Pedro de Llano Cabado  
Plácido Lizancos Mora  
José Manuel Rosales Noves  
José Ventura Real  
Javier Vizcaíno Monti

Partindo de que, quizais, o mellor xeito de aprender arquitectura consista na atenta observación dun edificio para, despois de estudialo, transmitir as conclusións dunha persoa e rigorosa interpretación, ó tempo que os nosos alumnos se introducen -coas materias de Proxectos- na aprendizaxe do deseño como proceso no que converterán os seus pensamentos en arquitectura por medio de distintas linguaxes secundarias como o grafismo ou a maqueta, desde a materia de Análise Gráfica da Arquitectura abordaremos un imprescindible e paralelo proceso centrado na busca dos criterios básicos que orixinaron unha determinada proposta, apoiándonos nas mesmas linguaxes.

A análise das solucións espaciais, funcionais, estruturais, lumínicas, formais...dadas a un edificio concreto -determinado por un programa de necesidades previo e unha considerable cantidade de factores determinantes (climáticos, materiais, tecnolóxicos, culturais...) permitira ós seus autores adentrarse no coñecemento do artefacto arquitectónico e a relación contedor/contido característica do mesmo.

Trátase, agora, de iniciar a profundización na arquitectura, por medio da utilización da linguaxe gráfica e os modelos tridimensionais como instrumentos de estudo, desde a certeza de que o dominio da súa análise pode constituir un importantísimo apoio na súa correcta aprendizaxe.

Aprender a examinar unha proposta arquitectónica concreta, a descompoñela metódicamente, a ordenalo resultado desa descomposición, a interpreta-los datos extraíbles desa ordenación e, finalmente, transmitir esa interpretación por medio dun rigoroso e obxectivo uso das nosas linguaxes secundarias implicará,



sen dúbida, un respaldo fundamental no desenvolvemento da actividade proxectual dos nosos alumnos.

Analizar, infórmano-los nosos dicionarios, implica "distinguir e separa-las partes dun todo para chegar a coñece-los seus principais elementos", é dicir, abstraer por medio de operacións intelectuais, as distintas calidades do obxecto da análise para consideralas illadamente na súa máis pura esencia. Trátase, por conseguinte, de levar ós nosos discípulos máis alá dunha superficial comprensión da arquitectura proposta como tema de traballo, buscando as ideas centrais sobre as que se construíu a través da súa avaliación crítica. A descomposición analítica dun edificio calquera vai permitirnos, despois de todo, aborda-lo seu estudo na súa concreción bi e tridimensional, ofrecéndonos unha fonda comprensión das súas peculiaridades a través dun imprescindible proceso de reflexión e práctica instrumental.

O obxectivo da nosa materia será, logo, procurar acercarnos ás ideas xeratrices da arquitectura, ás leis lóxicas que lle dan coherencia nos seus distintos aspectos e os pensamentos sobre os que se ordenou e conformou o deseño, sintetizando o resultado de xeito que, despois de prescindir de todo aspecto accesorio, permanezan nela tan só os conceptos dominantes.

## UNHA METODOLOXÍA DE ANÁLISE

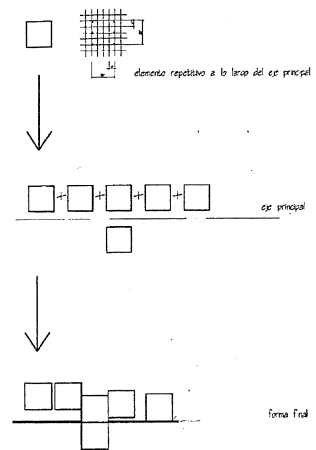
Como en calquera outro ámbito de estudio, a aproximación crítica á arquitectura por medio da súa análise necesitará, naturalmente, duns criterios, dunha orde pre-establecida para a obtención da información, da selección de datos e da súa clasificación ata agora inicialmente descoñecidos polos alumnos.

Para un correcto coñecemento do modelo arquitectónico analizado, os estudantes haberán de descompoñe-lo mesmo nos seus distintos aspectos e, logo, recompoñe-lo para coñece-las súas leis de ordenación mediante a aplicación dun método que permita descodifica-la mensaxe do seu autor e illa-las súas estratexias.

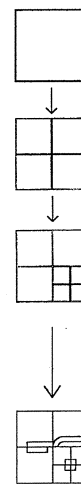
Metodoloxicamente, o proceso de realización da análise arquitectónica proposta haberá de comportar, logo, tres momentos perfectamente delimitables: Unha avaliación crítica que implica a interpretación do exemplo proposto, a clasificación dos aspectos a destacar no mesmo, e a concreción dos xuízos aportados como síntese desa análise, aplicados a cada un dos aspectos da proposta, illado ou en relación cos demais.

Tratase, en fin, de meditar sobre os seus aspectos espaciais, examinando as distintas peculiaridades dos seus recintos interiores, as súas envolventes, as barreiras existentes entre eles a ás súas conexións; de aprende-las súas características como contedor dunhas funcións estáticas ou dinámicas determinadas; de observar cómo se concretou a relación entre o edificio e o seu entorno; de examina-lo desde unha actitude que nos permita profundizar no seu esquema estrutural e constructivo; de estudialo como forma total ou como agregación de formas parciais; de observa-los seus principios ordenadores; de buscarlle algún posible contido semántico...Permitindo a percepción, o coñecemento e a descrición das

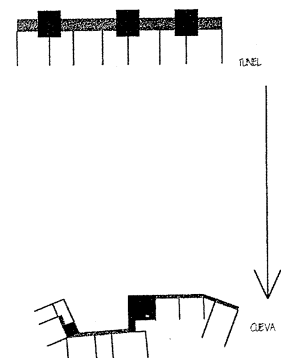
FORMA COMO RESULTADO DE LA AGREGACION DE UN MORFOL



FORMA COMO RESULTADO DE LA COMPOSICION DE CUADROS



FORMA DERIVADA DE LA BÚSCA DE SENSACIONES. AUSENCIA DE MODULACION



distintas peculiaridades dunha arquitectura a través da súa detida observación. Comprendoo como fenómeno total e profundizando na súa comprensión como globalidade formada por distintas partes, cada apartado da análise arquitectónica resumirá, logo, a definición dun aspecto concreto do mesmo prescindindo do resto. Así:

a. O estudio dos criterios funcionais, das necesidades que o proxecto tivo que abordar concretando unha solución particular para un uso determinado levaranos a coñecer un aspecto determinante da arquitectura, o xeito de articulación das compoñentes estáticas e dinámicas do edificio, comprobando, por medio da combinación de claros e sinxelos diagramas, a profunda relación existente entre un determinado espacio e a súa utilidade, así como as relacións presentes entre os distintos espacios parciais e os percorridos necesarios para comunicalos (tipos de circulación, configuración dos percorridos...).

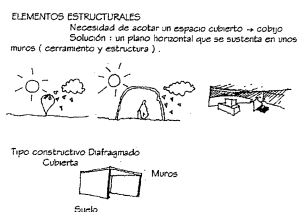
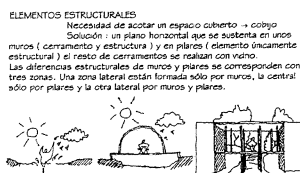
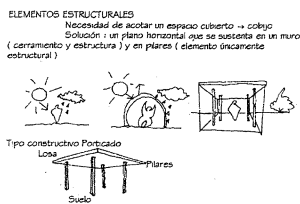
b. A exploración deses espacios que como negativos inmateriais do corpo arquitectónico van converterse no escenario da nosa actividade permitirá que nos adentremos naquel aspecto que, indubidablemente, cabería considerar como a esencia mesma da arquitectura...

c. A busca da xénese das formas -planteadas como principio ou como consecuencia- e do proceso xenerativo destas como relación entre o espacio, a superficie e a masa conduciranos á comprensión das mesmas desde criterios xestálticos, que presentarán os valores que fan referencia á forma total e a principios morfolóxicos que considerarán a forma da arquitectura entendida como un conxunto de partes relacionadas, por medio dunhas normas determinadas, para dar lugar a un corpo único.

d. A aproximación ó papel dos sistemas estrutural e constructivo, a través dos seus elementos definidores básicos, proporcionaranos unha necesaria visión da tecnoloxía como expresión material, formal e estética, facéndonos comprender cómo o método constructivo pode chegar a condiciona-las peculiaridades dunha arquitectura.

e. O recoñecemento do seu cerramento como *"límite dun corpo que o separa e o distingue do que non o é"*, na fronteira entre a masa e o espacio, aportaranos -a través da linguaxe dos paramentos exteriores- novos datos sobre a relación límite entre espacios interiores e exteriores con eles como fronteira. Falaranos da actitude do autor fronte ás calidades expresivas dos materiais utilizados; das relacións de orde entre os distintos elementos estruturais, ornamentais ou de comunicación que conforman a pel do edificio; do papel das dimensións e das características de cada oco como fonte lumínica na percepción das formas e espacios interiores...

f. A análise da relación entre o edificio e o contorno posibilitará a nosa aproximación á comunicación da arquitectura co seu medio desde dúas escalas diferenciadas que nos mostrarán ese vínculo referíndose ou non ó seu dominio inmediato. Nun caso, a arquitectura será observada como un corpo independente ligado a unha paisaxe ou a un tecido urbano cunha actitude definida -mimetismo, adecuación, contraste, ruptura...permitíndonos explora-las



peculiaridades da percepción do conxunto ambiente/edificio e a relación entre este e as tipoloxías existentes no dominio no que se localiza... Noutro, afondaremos na súa relación cunha topografía concreta, nas súas condicións de acceso, na articulación entre o interior do edificio e o seu contorno inmediato, no abrirose ou pecharse ó medio desde o seu interior...

g. E, por último, o tenteo do seu contido semántico conduciranos ó entendemento da permanente interrelación entre a arquitectura e a cultura dos seus artífices.

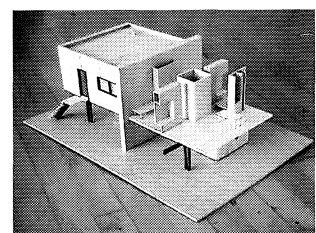
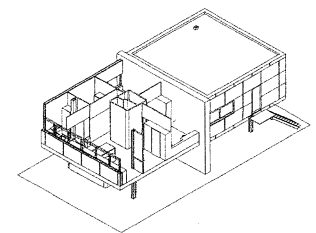
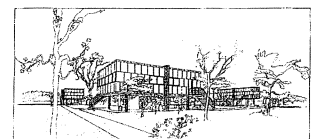
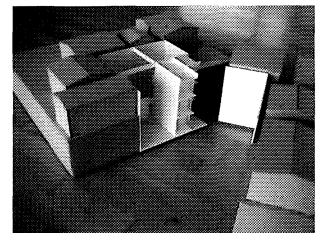
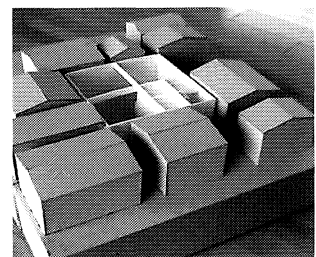
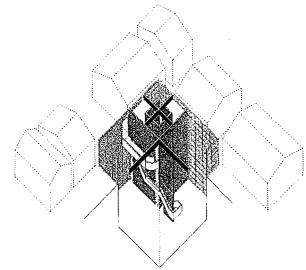
Son, sen dúbida, todos eles, aspectos imprescindibles para unha rigorosa aproximación á arquitectura, mais, dado que, no noso caso, non pretendemos aportar un receita unidireccional e dogmático para achegarse a análise gráfica da arquitectura, senón, simplemente, presentar unha proposta clara e ordenada para un acercamento que nos leve a un mellor coñecemento da mesma haberán de ser concretados cunha total liberdade de planteamento

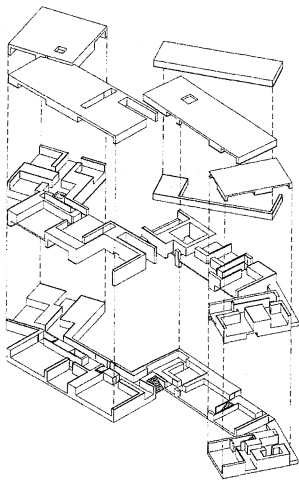
### AS LINGUAXES SECUNDARIAS DA ARQUITECTURA COMO FERRAMENTAS PARA A SÚA ANÁLISE

O adecuado uso do debuxo analítico ou a maqueta -uns sistemas de representación necesariamente claros e concisos nos que o aspecto primordial, lonxe de calquera busca dunha posible beleza para si mesmos, e a súa capacidade para comunicar unha idea que separe o esencial do adxectivo e recolla unicamente aquilo que pretendemos que se comprenda- non só nos permitirá acercarnos á arquitectura, concretándose como únicos xeitos de comprender aspectos da mesma, indescribibles sen o seu apoio, senón que posibilitará que outros, os seus posibles lectores, sexan capaces de comprender correctamente a nosa mensaxe a través da súa clara interpretación.

Durante a realización do proceso analítico -e dado que a representación gráfica ou tridimensional de cada aspecto da aproximación, en canto á súa concreción, síntese e abstracción se refire, vai inevitablemente ligada ás peculiaridades da mesma- os alumnos participantes no curso haberán de afrontar un considerable número de problemas expresivos co fin de lograr absorber as forzas e debilidades do edificio estudado, por medio da súa valoración gráfica ou modelística coa maior economía de medios. No seu transcurso veranse na necesidade de reflexionar sobre cál será a información que deberá ofrecer unha determinada representación en función da escala conceptual utilizada, sobre as distintas percepcións que unha edificación pode ter utilizando un ou outro sistema representativo.... Realizarán, en fin, unha inédita manipulación do feito arquitectónico, elixindo o sistema de aproximación máis útil e illando, mediante a alternativa máis idónea, cada un dos aspectos básicos de lle dan á proposta analizada a súa particular personalidade.

Absorber por medio da súa abstracción un ou outro concepto separándoo da globalidade arquitectónica; concretalo, unha vez estudado e descifrado, por medio de linguaxes analíticas que permitan unha boa síntese do mesmo, constitúe,



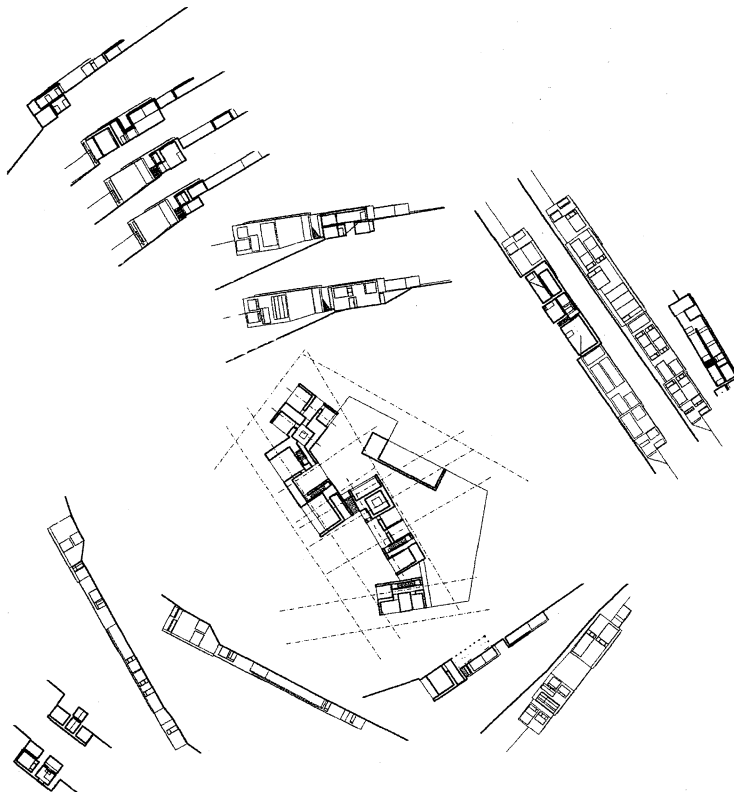


lógicamente, o fin último da nosa proposta de traballo. A elección do criterio e do sistema que se vai a utilizar resultará, polo tanto, esencial á hora de transmitir unha determinada visión do obxecto arquitectónico.

Así, as proxeccións ortogonais -como representacións abstractas caracterizadas pola súa claridade analítica e expositiva- constituirán, sen dúbida, un bo camiño para a descrición de calquera dos aspectos contidos na análise e permitirán a través de articulacións planta/alzado ou planta/sección visualizar simultaneamente diferentes matices do corpo arquitectónico.

Una perspectiva supoñerá unha boa alternativa para mostra-la percepción da arquitectura. Un xeito expresivo sumamente útil cando falamos de corpos básicos e niveis epidérmicos do edificio e a única vía de abstracción que, por medio dunha representación ficticia - a través dunha sección e desde un punto de vista ideal cunha visión imposible- nos permite observa-lo interior do edificio intuindo con claridade as peculiaridades xeométricas dos seus espazos interiores.

As axonometrías -representacións que pola súa obxectividade e pola súa importante tendencia á síntese resultarán moito máis analíticos- axudaranlles a coñecer a arquitectura estudada desde unha perspectiva funcional, formal e estrutural, xa que, a pesar da súa reputación de ambiguas, van aportarnos unha perfecta comprensión das súas peculiaridades volumétricas e unha efectiva información constructiva que combinará a exactitude dimensional coa visión morfolóxica dun determinado elemento ou conxunto de elementos.



E, finalmente, os diagramas -síntese abstracta final dunha determinada análise- axudaranlles a diseciona-lo edificio, descubriendo e sinalando as relacións de distintos elementos entre si, converténdose na fundamental base gráfica do entendemento e comentario do mesmo.

Os diagramas conceptuais, como razoamentos abstractos comunicados nun espazo xeométrico abstracto, serán definitivamente quen permitan reduci-la arquitectura á súa esencia, simplificando complicados programas nunhas poucas liñas e un bo número de complicadas relacións nunhas poucas conexións fundamentais, de maneira que observemos tan só aqueles conceptos que resulten dominantes

## O USO DO ORDENADOR E A MAQUETA COMO COMPLEMENTOS INSTRUMENTAIS DE TRANSCENDENTAL VALIDEZ NA CREAÇÃO E A ANÁLISE DA ARQUITECTURA

O papel da infografía e a maqueta como complementos instrumentais de alta validez implican, finalmente, un fundamental apartado na nosa aproximación á análise gráfica da arquitectura.

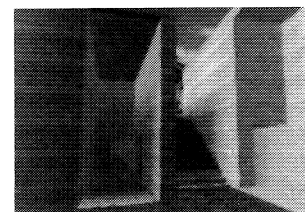
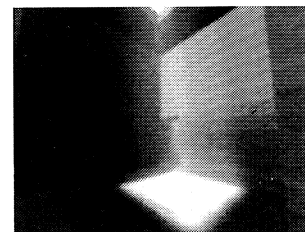
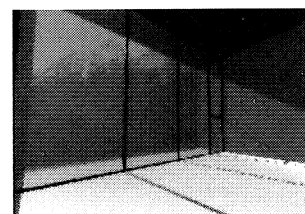
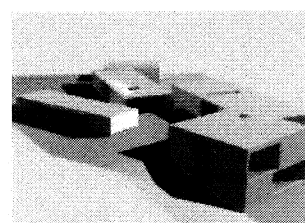
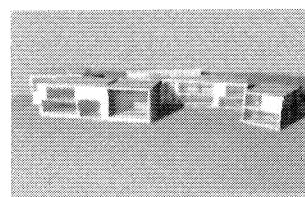
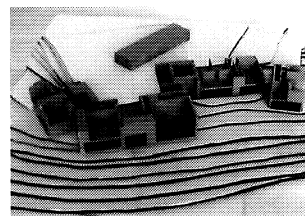
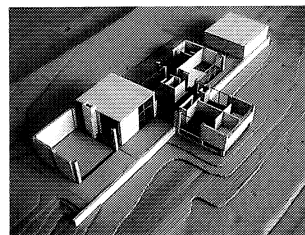
A maqueta, que sen relación directa co debuxo arquitectónico constitúe unha extensión das súas técnicas, posibilitará -desde a utilización do material tridimensional- a simulación sintética, a pequena escala, do edificio analizado mostrándono-las peculiaridades espaciais, formais ou estruturais do mesmo.

Creados como unha inmejorable compañía para o debuxo, desde a súa misión de axudar a comprender e comunica-las peculiaridades dunha determinada proposta arquitectónica, estes modelos tridimensionais permítenno-la súa manipulación, desbloqueando a comprobación dos seus problemas mediante a observación dos mesmos a través dunha infinita secuencia de visións e posibilitando unha máis doada investigación sobre as súas incógnitas.

A maqueta constitúe, por tanto, un magnífico instrumento de acercamento crítico á arquitectura que permitirá ós alumnos manipular as súas peculiaridades e ordenar a realidade segundo o seu criterio como se non existiran obstáculos materiais para a súa consecución. Un instrumento de deseño -un auténtico laboratorio para a actividade creativa e investigadora- que, como no caso do debuxo, progresará continuamente na evolución didáctica seguida ata aportar ó seu autor unha singular caligrafía persoal.

A infografía aparecerá, agora, por outra parte, como un permanente e imprescindible soporte para representar e analiza-la arquitectura. A rapidez da máquina permitirá concretar con axilidade diversas representacións de cada un dos exemplos analizados e modifica-las mesmas, en función da evolución do traballo, cunha facilidade antes impensable, mentres nos aporta a posibilidade de afrontar ensaios -como, por exemplo, simular percorridos interiores que permitan coñecer-lo espacio deseñado- que doutro xeito resultarían sumamente complicados.

Son, estas, solucións ampliables no ordenador con diferentes estratagemas gráficas que nos axudarán a informar sobre un ou outro aspecto da análise. A introducción de técnicas fotográficas relacionadas coa perspectiva ou a maqueta poderá, por exemplo, co uso do scanner, posibilitar unha imaxe real do corpo arquitectónico estudado ou, incluso, a representación parcial do espacio interior e as peculiaridades dun aspecto tan importante para calquera arquitectura como é a súa iluminación... A utilización de distintos artificios debuxísticos -manipulacións nos distintos sistemas gráficos, intencionadas rotulacións, collages, transparencias...- sumados ó uso da color, poderán contribuir, ademais, a unha mellor comunicación da síntese analítica... completando o noso percorrido didáctico polo extenso espacio da representación gráfica da arquitectura.



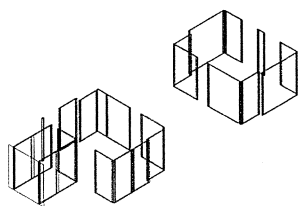
## UN PROGRAMA DESTINADO A PERSEGUIR OBTIVOS DIVERSOS REFERENTES Ó PENSAMENTO E AS LINGUAXES ARQUITECTÓNICAS

É a nosa, en fin, unha proposta que pretende moverse nun espazo situado entre a idea e o seu desenvolvemento, entre a teoría e a práctica, tratando de evitar caer no entendemento das distintas linguaxes ligadas á arquitectura como simples procesos mecánicos e procurando abordar cada tema cunha permanente actitude de descubrimento das súas posibilidades.

Como consecuencia, o noso programa docente foi elaborado desde a consideración dun conxunto de criterios pedagóxicos derivados dese planteamento, de xeito que, nun só curso, nos permita proporcionar ós alumnos un elemental, pero necesario, coñecemento da aplicación das distintas linguaxes analíticas ó noso alcance á comunicación, ó estudio e á creación da arquitectura.

O normal desenvolvemento dun curso académico deberá basearse, pois, segundo o noso criterio, na evolución dun temario teórico e dun programa de actividades prácticas que, perseguindo dous tipos de obxectivos referentes ó pensamento e a linguaxe arquitectónica, articularán o proceso docente graduándoo nunha serie de unidades didácticas que afrontarán distintos exercicios que abarquen desde unhas propostas iniciais sinxelas e autónomas, ata unhas propostas moito máis complexas que recollan distintos obxectivos superpostos.

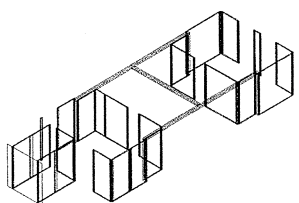
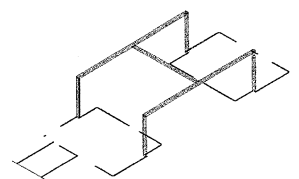
Este será, así pois, o marco conceptual desde o que concretaremos un temario xeral da materia que, a xeito de sinopse, recolla os posibles temas a estudar na aprendizaxe da representación e análise da arquitectura e un programa práctico que aporte unha posible interpretación dese temario para un curso académico determinado.



### O TEMARIO DE CLASES TEÓRICAS

Dúas son as premisas básicas sobre as que o temario da nosa materia foi elaborado:

1. Admitir que dificilmente poderemos aportar nun curso o conxunto de coñecementos teóricos necesarios para axudar a expresar con corrección calquera feito arquitectónico a uns alumnos que, na súa maioría, contan cuns moi limitados coñecementos con relación á nosa materia.
2. Asumir que os programas teóricos propostos, por moi avanzados que estes pretendan ser, nunca poderán, nun caso como o noso, substituí-la experiencia individual, é dicir, o acceso do alumno ó coñecemento da materia impartida en virtude dun traballo persoal, aínda que, eso si, deberan colaborar a que ese traballo resulte máis enriquecedor.



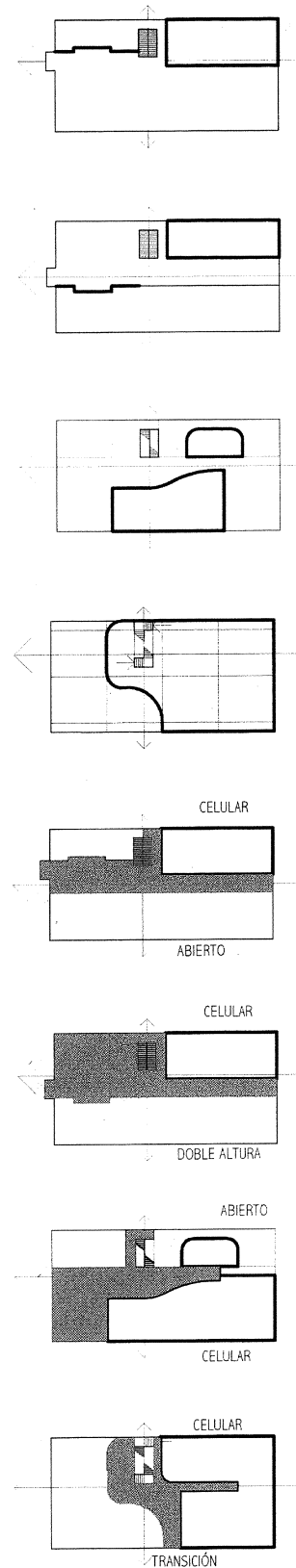
O noso obxectivo no pretende, por tanto, reducirse a unha minuciosa exposición dun conxunto de temas de maior ou menor interese senón procurar que o alumno acceda a unha visión global do uso das linguaxes secundarias da arquitectura.

Resulta, no noso criterio, sumamente importante manter no alumno a conciencia de que a súa aprendizaxe, lonxe dunha pura actividade mecánica, depende, fundamentalmente, da súa capacidade teórica e crítica e de que no proceso de obtención desa capacidade as sesións teóricas xogan un papel decisivo.

Por esta razón, a docencia da materia de Análise Gráfica da Arquitectura propón unha secuencia de temas, nas que pretendemos sustentar un traballo práctico paralelo, agrupables en dous conxuntos básicos:

1. Introducción ó curso. A linguaxe gráfica como base do proceso de creación e crítica da arquitectura.
2. O debuxo como modelo gráfico de carácter científico. As convencións gráficas como base ordenada para a representación da arquitectura.
3. Escalas conceptuais e escalas físicas. Do territorio ó detalle constructivo.
4. A busca gráfica da tridimensionalidade. Perspectivas e axonometrías. A observación gráfica do espazo.
5. A infografía como sistema de representación gráfica da arquitectura.
6. A maqueta. Un esencial complemento no deseño, coñecemento e descrición da arquitectura.
7. A análise gráfica. Cara a unha metodoloxía analítica.
8. A análise funcional. Observación das distintas compoñentes estáticas e dinámicas definidoras dunha arquitectura. A tipoloxía.
9. A definición do espazo como tema central da arquitectura. Elementos definidores do espazo arquitectónico. A representación do espazo. A superficie como fronteira. Límites e conexións na definición da arquitectura.
10. A presenza da luz.
11. Análise tecnolóxica. O papel da estrutura na definición espacial. Os elementos portantes e o cerramento. O proceso constructivo.
12. A análise morfolóxica. A forma como principio e a forma como consecuencia. O proceso xenerativo da forma como relación entre masa, espazo e superficie. A xeometría como principio ordenador da arquitectura.
13. Arquitectura e contorno. A paisaxe arquitectónica. Analogía e contraste como alternativas fronte ó medio. A análise xestáltica.

Xunto a este temario impártense, ademais, as sesións teóricas necesarias para a presentación global do tema seleccionado para o desenvolvemento práctico do curso tanto como para cada un dos temas propostos.





## O PROGRAMA DE ACTIVIDADES GRÁFICAS

Na aprendizaxe das distintas linguaxes de apoio utilizadas como vía para a creación, comprensión e comunicación da arquitectura, a programación dunhas actividades docentes que, lóxicamente, implicarán un necesario exercitamento nos seus sistemas, técnicas e procedementos, deberán asumir como preponderante a presenza dun proxecto de actividades prácticas que posibiliten a aprendizaxe de sistemas bi e tridimensionais para a representación do feito arquitectónico ó tempo que desbloqueen o camiño do alumno no proceso de investigación do feito arquitectónico.

As actividades prácticas a realizar durante o proceso de aprendizaxe constitúen, polo tanto, o groso da nosa acción docente, desenvolvendo na práctica propostas explicitadas no programa teórico proposto e propiciando unha constante reflexión sobre as mesmas.

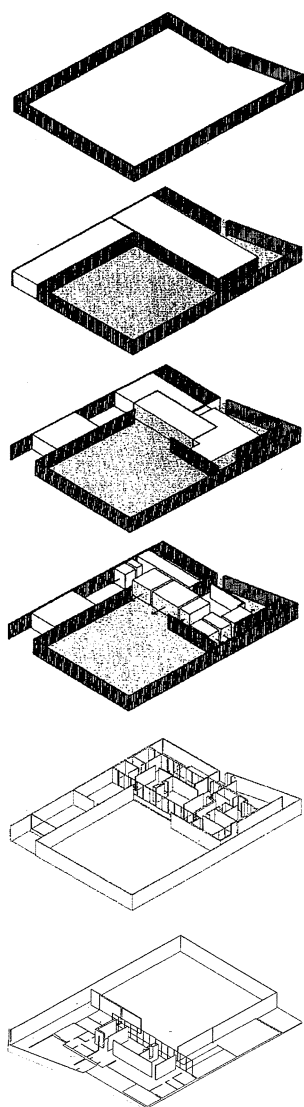
Desde esta perspectiva, e dado que o esencial dunha actividade docente como a nosa non é o problema concreto do programa de propostas a desenvolver senón o espírito con que acometémola súa resolución, moitos son os programas que poderían constituí-lo esquema básico do curso con similares resultados prácticos. Calquera tema poderá ser utilizado como soporte dun traballo rigoroso que lle permita ó alumno desenvolver a súa capacidade analítica, sintética e gráfica, sempre que encerre en si mesmo unha imprescindible capacidade de suxestión.

Mais o programa formado por eses temas deberá ser, fundamentalmente, vivo, renovándose constantemente en temas e planteamentos. Deberá adaptarse en cada ocasión a unhas novas circunstancias. Así o intentamos cunhas actividades nas que as preocupacións culturais e sociais do momento poidan ser utilizadas para axudarnos a interesar ós alumnos nos exercicios propostos sen nunca esquecer que, en último termo, o noso auténtico papel é o de formadores de futuros arquitectos.

### A XEITO DE EXEMPLO: 20 VIVENDAS NON CONSTRUIDAS COMO PARADIGMA DUN SÉCULO DE ARQUITECTURA

Desde este planteamento, a proposta de traballo por nós formulada para o pasado curso académico pretendeu traballar sobre un conxunto de arquitecturas -nunca construídas- proxectadas ó longo do século que entón remataba por un grupo de creadores, caracterizados pola súa esencial contribución á evolución e mutación da arquitectura, con moi diferentes xeitos de proxectar e de comunicar o seu proceso creativo, desde a certeza de que a súa representación secundaria contén en si mesma unha futura realidade.

Con este fin apoiámonos nos distintos conxuntos de debuxos e maquetas de traballo por eles realizados -sustentados, lóxicamente, polo conxunto da obra de cada un dos seus autores- para traballar sobre proxectos como a casa LIFE de Wright, as casas Baizeau e Loucheur de Le Corbusier, as casas con patio de Mies van der Rohe, os estudos de casas en serie de Gropius, a casa para un artista de Van Doesburg, a Vila Erica de Aalto, a vila sobre o lago de Terragni, as casas para



Alcudia de Sota, a Bates house de Allison & Peter Smithson, a De Vore house de Khan, a Doll's house de Tadao Ando, a House X de Eisenman, a casa en Corrubedo de Chipperfield, a casa para Künzner de Zumthor, a Body house de Arets, a Casa Miramar II de Souto Moura, a casa Lüscher-Rasi de Herzog & Meuron ou a vila en Hasselt de MVRDV.

Tratábase, logo, de redebuxar e analizar cada unha das propostas seleccionadas cuns mesmos criterios gráficos que permitiran a súa fácil e correcta lectura e relación mediante a concreción das súas principais proxeccións ortogonais, de aportar a presenza de axonometrías seccionadas que posibilitasen o mellor coñecemento dos seus espazos e un conxunto de diagramas (funcionais, espaciais, estruturais, formais...) que, xunto a condensadas maquetas analíticas, nos permitiran illa-las súas máis peculiares características, posibilitando a súa análise comparativa na comprensión do desenvolvemento dunha tipoloxía como a vivenda unifamiliar ó longo de todo un século.

## CONCLUSIÓNS

A reflexión e práctica instrumental contidas nas clases teóricas e prácticas propostas para o noso proceso didáctico -iniciadas desde unha extractada grafación convencional da proposta arquitectónica obxecto da mesma- permitirán definitivamente que ó alumno, trala exploración dunha edificación ou unha proposta arquitectónica, poida chegar a unha elemental capacidade analítica que, máis tarde, haberá de seguir desenvolvendo como inmejorable camiño para a observación e o estudo da arquitectura.

Desde a advertencia de que ningún método analítico -neste ou en calquera outro ámbito científico- será nunca definitivo e desde o convencemento de que as nosas hipóteses de traballo poden ser, polo tanto, permanentemente renovables, trátase, en fin, de facer chegar ós destinatarios da nosa mensaxe as posibilidades que ofrecen os distintos procedementos por nós tratados para conseguir un meticuloso e reflexivo entendemento de calquera arquitectura.

A súa avaliación crítica; o proceso destinado a descubri-los pensamentos que orixinaron un proxecto a partir do seu coñecemento sistemático; a determinación das leis lóxicas que dan coherencia a un edificio nos seus distintos aspectos e a comprensión da arquitectura como resultado da unión ordenada deses aspectos; o proceso de interpretación, clasificación, ordenación e comunicación de todo aquilo que, no nivel dos seus coñecementos, poida recollese dunha obra ou proxecto concreto; a explicación, en fin, dunha arquitectura con intención, implicará, certamente, un proceso didáctico de considerable interese formativo para os nosos alumnos.

Desenvolvendo a través da súa capacidade sincrética a comprensión dunha arquitectura como resultado dun proceso dialéctico, terán comezado a camiñar cara ó encontro do proxecto como disciplina. A creación da arquitectura xorde, despois de todo, consciente ou inconscientemente, dun proceso analítico.

