

#### UNHA RELATIVA APOLOXÍA

A análise da arquitectura popular acérganos ás claves profundas do sentir e do saber humano en referencia a súa vivenda. Frecuentemente estas claves son difíciles de encontrar na arquitectura de autor, mal chamada culta, xa que poden atoparse solapadas por outros condicionantes e intereses.

En certa maneira co debuxo da arquitectura, nomeadamente da doméstica, ocorre outro tanto. Neste artigo imos analizar o debuxo popular, adicándolle unha relativa apoloxía. Empezamos definindo o debuxo aquí chamado popular como aqueles debuxos, croquis e ilustracións coas que os clientes dos arquitectos acompañan os seus encargos e dos que, con frecuencia, nacen as arquitecturas domésticas que nas dúas últimas décadas teñen agromado por toda Galicia. Estes debuxos, denostados en pe de igualdade coas arquitecturas que representan, teñen certos valores sobre os que conven reflexionar.

Para iniciar a análise hai que situar as cousas no seu sitio. É dicir, nas chatas intelectuais dos debuxantes non profesionais. Xentes de calquera condición social e laboral quen, como consecuencia evidente do seu proceso formativo manifestan fondas limitacións instrumentais para acometer con éxito a realización de debuxos arquitectónicos correctos.

E aquí aparece outro dos parámetros a definir -a corrección ou incorrección dun debuxo arquitectónico- xa que se ben dende un punto de vista estritamente disciplinar os debuxos non profesionais dos que aquí tratamos resultan impresentables, dende o punto de vista comunicacional son documentos perfectos. E afirmo isto convencido de que en poucas ocasións podremos encontrar instrumentos gráficos máis expresivos que estes, nos que ademais de arquitecturas caligrafíanse emocións, ideais e soños.

Tamén resúltanos indiscutible a solvencia técnica destes debuxos. De feito serven para establecer unha comunicación entre o cliente e o profesional da arquitectura nada máis e nada

menos que no acto de construción da vivenda propia (o meirande investimento que o común das xentes realiza na súa vida). Compre lembrar aquí, ó fío do que acabamos de afirmar, que a devandita comunicación non sempre se consegue en sentido inverso, é dicir do profesional cara ó non profesional, malia (ou quizais por esto) a utilización no acto comunicativo de debuxos de "calidade profesional".

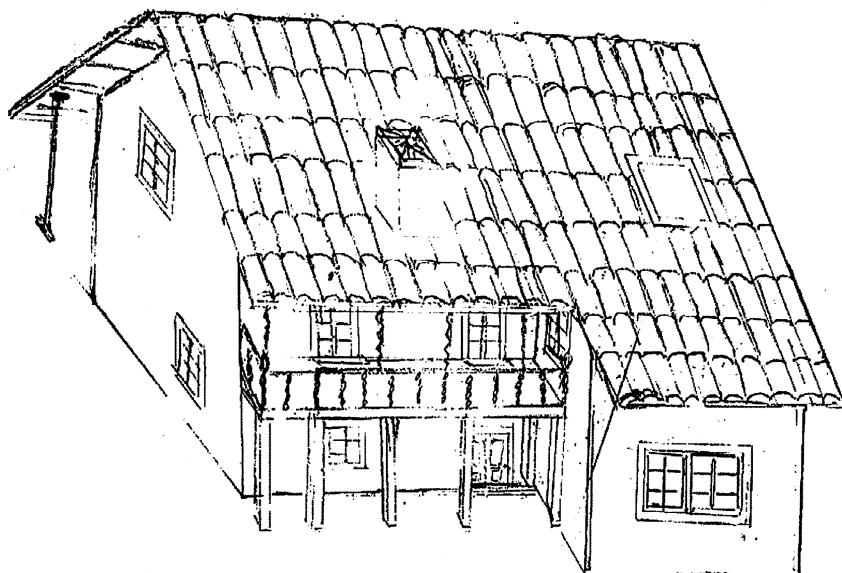
Insistimos na "idoneidade" deste documentos gráficos populares. Eles son ferramentas esenciais e utilísimas de xeito que lle permiten ós sus realizadores a fixación dos seus proxectos vitais. E isto non é pouca cousa, considerando as presións ás que están sometidas os executores destes debuxos. Lembremos aquí que son persoas sometidas, as máis das veces, a reximes de vida erráticos, afectadas por tensións multiculturais, en situación de mobilidade cultural, social e mesmo económica. Aínda así -ou quizais por eso- nos seus documentos gráficos podemos leer con claridade o seu ideario, as súas enerxías. Eles están a construír unha nova realidade e nos seus "torpes" debuxos aventúranos os novidosos aspectos da cambiante realidade da Galicia finisecular. Así nestas liñas podemos leer, fixándonos con atención, a transformación da familia tradicional, as novas formas de veciñanza, o modelo de ocupación do territorio, os novos hábitos vitais e laborais...

#### UN GRAFISMO PARA ARQUITECTURAS ERRÁTICAS

O autor do debuxo révelase contra as restriccións que na súa capacidade de expresión impóñenlle as limitacións instrumentais. Así na busca espontánea da precisión o debuxo échese de notas, rótulos, cotas e incluso de referencias a compoñentes técnicas do edificio.

Sorprende neste sentido descubrir nestes debuxos a presenza, case sistemática, da malla estrutural. Unha traza grafiada case sempre con rotundidade, quizais como recoñecemento da transcendencia desta retícula na concreción do soño edificado.

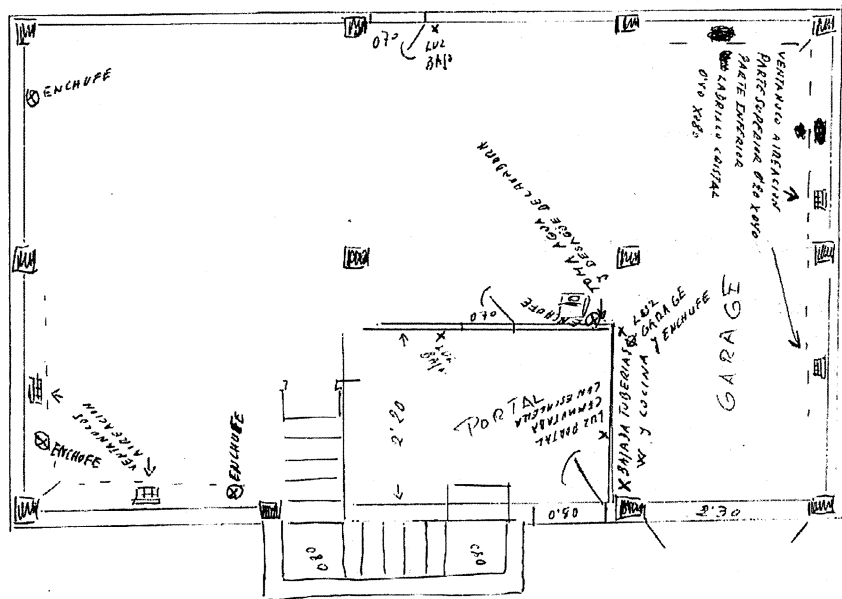
Os códigos gráficos empregados reflexan a inmensa variedade do incontrolado, do espontáneo e nunca regulado. Onde parece haber máis concorrencia de ideas é no referido ós mecanismos que aseguran a precisión do debuxo. Aquí a ferramenta habitual nos



Este debuxo foille enviado ó arquitecto por fax. O seu autor é titulado universitario.

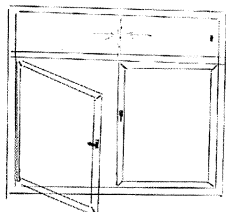
máis dos casos é a acotación ou, no seu defecto, a construción do debuxo co auxilio dunha trama reticular de calquera tipo das que o pautado dos papeis raidos ou dos papeis milimetrados, pola súa disponibilidad, son as máis utilizadas. Comprobamos pois que a definición métrica dos espazos tórnase para os máis dos debuxantes non profesionais en obxectivo central.

Si tradicionalmente os debuxos de arquitectura víñanse clasificando en dúas categorías - profesionais e lúdicos- os que aquí presentamos sitúanse, con tódalas reservas das que temos xa advertido, nunha posición limítrofe entre ambas categorías. O onírico e o realismo duro parecen convivir nestes gráficos, circunstancia que naturalmente, ten a súa incidencia no grafismo.



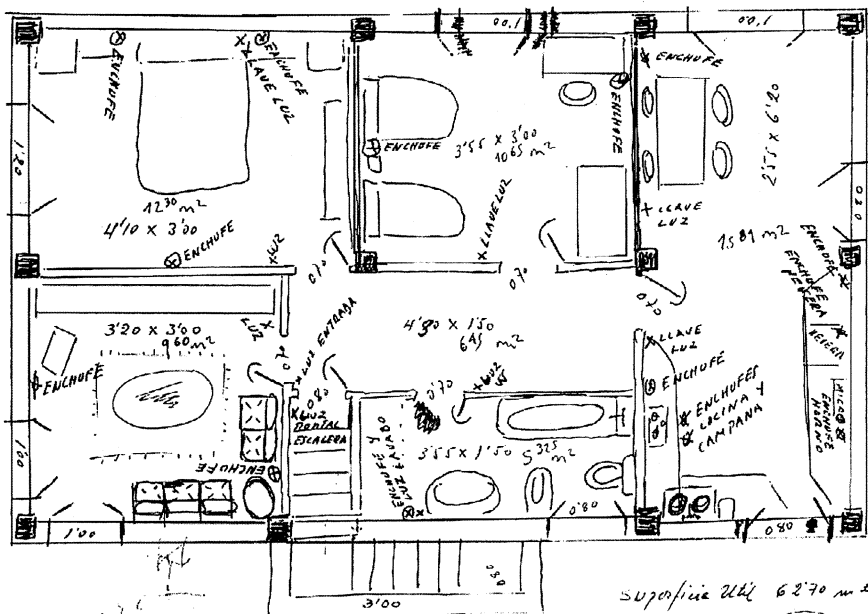
- LA ALTURA DEL DADO - LA PINTURA RESISTIDA -  
- LA ALTURA DE FUNDACIÓN 250 -

O autor destes debuxos e as plantas da dereita, é un panadeiro emigrado. Levaba "toda a vida" meditando a súa vivenda.



Ventana para aspirar, para abrir una ventila en cualquier momento de la mañana.

0,90  
0,10  
0,24  
0,10  
ALTURA DEL SUELO AL TECHO 2,50 m.



Superficie útil 62,70 m<sup>2</sup>

60,13 m<sup>2</sup>

Comprendemos así a veciñanza nun mesmo documento de informacións aparentemente contradictorias. As cores dos paramentos, as cortinas nas ventás, as curvas dos balagustres torneados son representados e definidos co mesmo rigor co que se expresan as cotas, a posición das viguetas dun forxado ou a distribución dos enchufes dunha planta.

Todo este conxunto de recursos demostra unha certa actitude intelectual persoal que malia teren nacido á marxe das convencións e estar marxina das vías comúns da expresión gráfica arquitectónica, satisfán cunha frescura sorprendente necesidades de comunicación certeiras.

Nos torpes trazos realizados con bolígrafo ou rotulador escolar sobre follas pautadas encontramos un mundo sin exhibicións gráficas supérfluas, sin ruidos. É o territorio dos debuxos dos debuxos.

