

**PREMIO C.O.A.G.
PROYECTO FIN DE CARRERA
6.ª Edición**

CEMITERIO E TANATORIO

ANTONIO GARCÍA FERNÁNDEZ
Arquitecto

MORTE. A MORTE NA ARQUITECTURA

1. EXPOSICIÓN. SINOS, SÍMBOLOS E RITOS

Silencios. Construimónos con xeometrías de silencio. Vixiados sempre de movemento, murallas de sangue e nubes que pasan craras e altas marcando tempo. Vencellámonos ós camiños, ós trazos, porque necesitamos sentirmonos posuidores das pedras que máis tarde avandonamos e ás que voltamos calquera día para tentar descifralo seu significado. Entre mentres todo aquilo falado, escrito e construído perdeuse, asulagado nun soño de silencio, habitado polas historias das cruces dos cemiterios. O TEMPO. Ás veces son miserias do tempo as que obrigan a dividir os arcos da memoria en linguaxes estrictas, en constelacións de latitude e lonxitude, en faces de pantasmas nas que estamos a recoñecérmolos, a illármonos.

O vértigo é vivir, pero educamos o pensamento unicamente para posuir e abarcar. Un cree vivir e só almacena preguntas, dúbidas e no esforzo doume conta que o lugar de onde partín é a resposta: a NATUREZA. Poñemos tanta teima no facer para vivir que aquilo que realmente queremos facer quédase en desexo. Así inventámolo tempo, esquecemos que unicamente existe na nosa memoria, e mesuramos, medimos, necesitamos de historias que nos deixen seguir a creer en nós coma individuo e non como parte de algo máis global, de todo aquilo que nos soporta e que non é sementes NATUREZA. Un esquecese en si mesmo, no vértigo de ir sempre máis alá para rematar tendo saudade daquel inxenuo que era. Toda busca non posue outra paixase que a do propio espírito.

Na pregunta atopase a resposta, e na palabra condensase A PAISAXE, o lugar sempre cuestionado. As palabras relatan en resumo as historias de cada un dos corpos da paisaxe vistos polos nosos ollos. Antes houbo quen ollou cara o mesmo lugar e atopou outras palabras. Todo proxecto é unha dúbida, un xeito de interrogarme, de traducir unha reflexión ofrecendo un corpo á paisaxe, dotando de materia á linguaxe, tentando materializala palabra. Aquela que xurdiu antes da súa primeira imaxe ou mesmo con ela. Soñar e construír. Un proxecto é unha busca, non a solución a un problema. As solucións nunca son parciais, veñen de observalo momento no que nos atopamos, atopala súa razón e xogar con ela. Todo tempo ten as súas palabras, cada época un xeito particular de expresión que navega entre os elementos herdados e as súas funcións, aqueles elementos resultado de reinterpretar estes e os que xurden como necesidade de albergar novas circunstancias.

O pensamento dun arquitecto é coma o bandullo dun rumiante, engulle sen dixerir, nalgún momento aquilo ou aqueloutro voltará, nunca para ter unha interpretación senón un espírito.

Acostumámonos a trazar e cada liña ven sela abstracción dun lugar, da súa forma ou do seu espírito, pero raramente esta é a esencia do trazo, a súa reflexión. O pulso contempla aquelas cicatrices que a man infrixe no seu afán de facer comprensível o que manexa. Sempre se trata de coñecer, entender, é o estadio anterior ao construír, transformar, interpretar. ¿Quen non ten medo ó coller un lapiceiro?, aquel que utiliza os lapiceiros da razón ou da expresión escolle sempre o vértigo de ir máis alá sen humildade algunha. A imperfección do mundo non conta para nós, crear a través desta imperfección non é asumível, tampouco valorar aquilo que posúe por si unha expresión singular, sempre existe algo mellor máis alá que resultará perfecto. Somos incapaces de unir o que soñamos a aquilo de onde partiu o soño. Non facemos máis que tentar comprendernos no vértigo de vernos reflexados en estruturas diferentes.

Os materiais de traballo van chegando a un coa mesma intensidade de coa que respira. Vounos recollendo coa vista daqueles lugares nos que se atopan pousados interrogando á paisaxe.

Sempre utilizo unha historia para explicarme, bebo de permanencias rexuntadas nas palabras que respiran no bafo das texturas, no silencio do cotiá. A miña arquitectura escomeza a crearse conspirando na paisaxe o ritual da súa suxerencia a través da xeometría, sen concebir masas, abrigando a esperanza de construír co movemento da paisaxe. Sempre a través da MORTE, recoñecendo a morte para entendela coma nacemento. MORTE e VIDA, entre elas silencio.

Un Parque-Cemiterio, un Cemiterio e as súas construcións, os seus signos, traen á memoria do proxectar suxerencias incognitas, dúbidas, elementos soñados con anterioridade, pero diante de todo permitenme unha discusión arredor da MORTE. Unha chamada de atención fronte ós olvidos, as desaparicións, as transformacións e o necesario movemento no que transitamos por veces sen cuestionalo. Reparar nas palabras graves para axudar a definírnos, interrogarnos sobor do espírito valdeiro da meirande parte dos espazos da arquitectura de autor actual, e sobor da posición que esta ocupa agora que o lugar da cidade dentro da paisaxe é un continuo no que resulta cada vez máis complicado atopala contraposición ó campo. Cando semella que a NATUREZA farta de

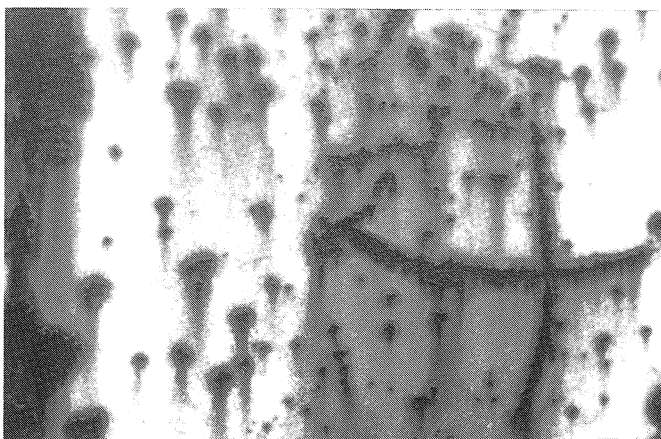


Foto A

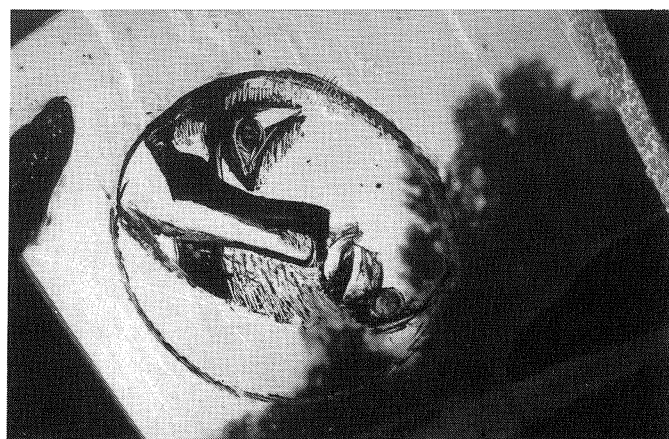
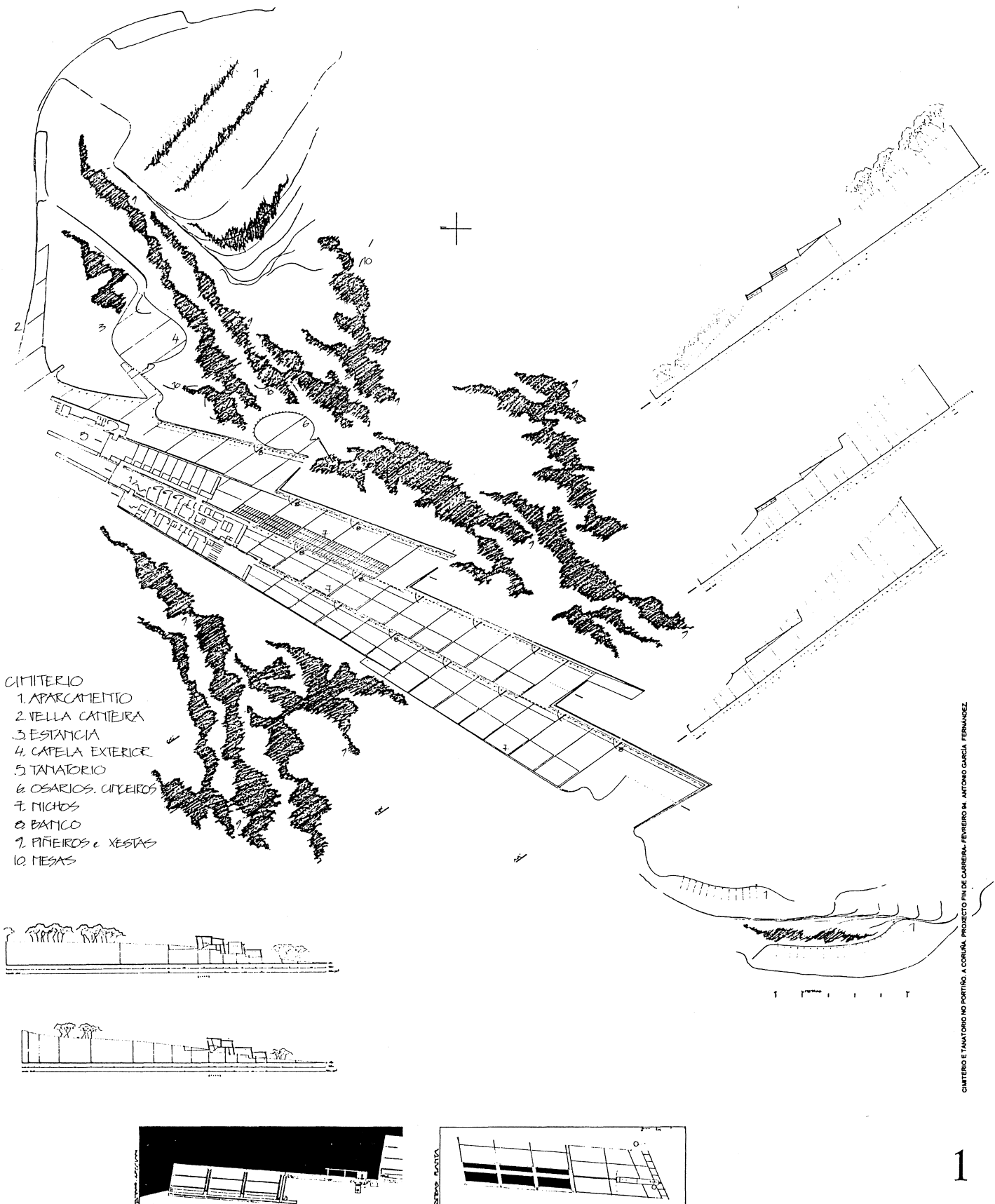


Foto B

verse arrecantada, transmite a súa linguaxe de imperfección, agora que poñen os seus territorios en mans do continuo humano que rematará por chamarse natureza.

ORDE é neste tempo movemento porque as leis ás que nos submetemos son as da parcialidade. A RAZON é escritura automática. Así resulta comprensível que grande parte do novo creado teña como corpo expresivo o banal, o azar.

Observalos lugares nos que o home vai pechando os seus movementos aproximados ó momento natural que posúe. Pensar e sopesala morte neses lugares, aprecialo olvido nos actos colectivos, preguntarnos sobor da marte, ofrecenos unha medida que podemos establecer como termómetro do estado de individualización dunha cultura, da súa perda de humanismo. Morte non é negación, pero a negación trae consigo a morte. Pensar na morte co-



mo proxecto significa recoller exemplos resumo da razón da Arquitectura e o Urbanismo: exercer para a colectividade. Cando esta razón desaparece non resulta estraño que toda construción sexa un elemento, un kamikaze o un narciso.

2. PAISAXES RADIOGRAFICAS (CEMITERIOS)

Máis alá das paisaxes, nos seus propios adentros, viñéronse desenvolver estruturas de medo, onde alguén dixo todo é estraño e en silencio fraguou un mundo propio, unha criatura animada onde poder recoñecerse. (CIDADE).

Hai paisaxes nas que a xeometría ven suplir á xeometría, soterrandoa, asulagandoa, pervertíndoa no menor dos casos para rematar superpoñéndose no final, sempre. Así un explicase que o home inventese a Historia, mesurando o tempo en estratos verticais superpostos onde cadanseu entre eles posúe a súa xeometría particular, unha expresión propia que conforma unha paisaxe diferente.

Existen paisaxes contrarias a estas, feitas de terra volcánica, de materia sempre móbil xurdida do ventre da terra para ser depositada, afundirse, descomparse e voltar a ser vomitadas. Nestes lugares alonxados do anel da onda expansiva da cidade, cada novo material non xurde para imporse ós demais, cohabita sen colonizar. A paisaxe, coma de habitade, non deixa pasa a outra xeometría por causa do desgaste ou desuso da existente. Non, o seu propio desuso convírtese na súa expresión. Así é que alí vanse acumulando coma nun museu viviente os residuos das diferentes etapas, estadios repartidos en horizontal.

Hai lugares así cada vez máis perto de nós (como este do que xurde o proxecto), son en esencia cemiterios porque parten daquelo que fumos, reflexan o que somos e non disimulan o que inmediatamente seremos. Espacios situados entre límites, confluencias de masas, vértigos e disonancias sempre próximas, sempre en movemento.

Nes lugares converxen descarnadamente os trazos de transformación, destrución e morte que acompaña o que nos rodea. Feitos naturais que disfrazamos e ocultamos sempre, tratándose de fenómeno externo, coa salvedade do sucedido coas paisaxes radiográficas das que estamos a falar: Evidencia inmediata do noso proceso vital, dos cambios e transformacións ós que nos sometemos de cotío, que resultan ser ó mesmo tempo e contradictoriamente paisaxes de desarraigado polo descuido co que son tratados por nós. Alí veñen a xuntarse pasado e presente, son a radiografía da Cidade porque móstranos a posición na que se atopa e o que esta pode chegar a ser. O cemiterios, os cemiterios de coches, os vertedeiros de lixo, os grandes aparcamentos, as vellas fábricas, os matadoiros, os suburbios, as canteiras, os desertos, as aldeas e lugares abandonados... Ás veces recollidos como kitch dunha estética, utilizados coma linguaxe, coma paisaxe ou nova natureza para ocultar o necesario movemento do que formamos partido: A continua transformación; necesaria coma necesaria é controlala e non esquecer que somos parte dela.

Tal vez se comprenda agora o fin último desta discusión arredor da morte, e o por que de escoller algún dos feitos de olvido (entre arquitecturas, paisaxes ou pezas urbanísticas) para ser formulados coma proxecto e axudar a dar respostas ás dúbidas, interrogacións, suxerencias e propostas que en parte estou a comentar. Non entendo o cemiterio coma tumba, nin coma lugar de despedida, senón coma lugar de encontro (sempre que despedida e encontro non veñan sela mesma cousa, como así vivir e morrer): Encontro co noso proceso vital, a continua transformación.

O proxecto é un intento por descubrir un lugar, máis do que recrearme en enchelo de trazos e invadilo territorio coa liña, tento valorizar a expresividade dun sitio natural dun grande valor paisaxístico, ignorado e esquecido pola cidade de A Coruña. Non se trata tanto de dar carácter coma de permitir acercarse a algo que xa o posúe, asomándose a un lugar sen construílo totalmente, rescatando a paisaxe para a memoria, buscando e permitindo que cadanseu se atope consigo. Facer do Cemiterio o nexa que articule tódalas partes, un exemplo para instalarnos no lugar, na Paisaxe. Mostrar que non é necesario colonizar para acceder. O proxecto é o cemiterio, o porque crease coa paisaxe existente e a mobilidade que o cemiterio lle empresta. Interrogalo lugar. Subir ata o cumo do monte para abarcar coa vista todo o territorio e escoller un punto onde instalarse. Todo espacia resulta inabarcable e ó mesmo tempo próximo na nosa mirada. Todo está no xeito mirar.

Este cemiterio non posúe paisaxe propia, comprendese no que o arrodea, permitenos acceder a el. Non hai máis do que un muro

que se soterra, emerxe, doblase e inclínase alí onde llo suxire a pendente. Non hai máis que unha rampa que retoma a seguinte ata desembocar naquelo que se nos está suxerindo a poucos: a paisaxe. O cemiterio nace nun ángulo protexido do vento, escavado contra do monte, nunha vella canteira na que obteño parte da pedra das rampas que cosen no seu percorrido a visión das xeometrías existentes, pousándose coma un material máis. Metal e pedra. Piñeiros e xestas, costurons da terra.

Disfrazo a imaxe de almacén, os nichos atópanse baixo das rampas cubertos polas lousas, extendidos en horizontal, evitando a acumulación en bloques verticais, todo é paisaxe. Sinto non poder quedarme unicamente co signo e o recordo, con que todo fosen só escritos no chan, nas paredes, osarios, cinceiros, buratos, estancias. Finalmente cada pegada ilustrase de historias e texturas: lousas escritas e muros de pedra ou formigón cubertos por veces de ferro e óxidos. ¿Paisaxe interior do cemiterio?

Quizais, por pretendelo, a única paisaxe interior no cemiterio sexa a de cadanseu consigo, a da súa sombra por riba dos signos labrados no pavimento de lousas que cubren ós cadaleitos.

Un proxecto non exerce por si só de transformador social, con moito é crítico, sempre tende facerse eco dos actos da sociedade. Pese a mostrarme crítico con moitos dos feitos da sociedade para a que se destina, a tipoloxía deste cemiterio non os descuida e busca respectalos ó tempo que ofrece espacia para hábitos e aptitudes diferentes. Apórtase unha solución actual ó tempo que se esbozan alternativas. O cemiterio e moitas das súas construcións posúen un senso laico, procura a relixiosidade nos espacia e a convivencia de relixións máis do que axeitalos a unha relixión particular. Suxiro recuperalos cemiterios coma peza urbana comunal, crear pequenas pezas integradas e fuxir das grandes extensións dos cemiterios-cidadedormitorio (abandonados na idea única dunha boa rendabilidade do solo á que entre outros problemas, citando unicamente aqueles técnicos, engadense os de mobilidade e desuso da área colindante). Tento esquecelo cemiterio coma almacén e tal vez só puiden esbozar tal idea.

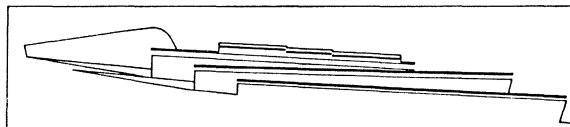
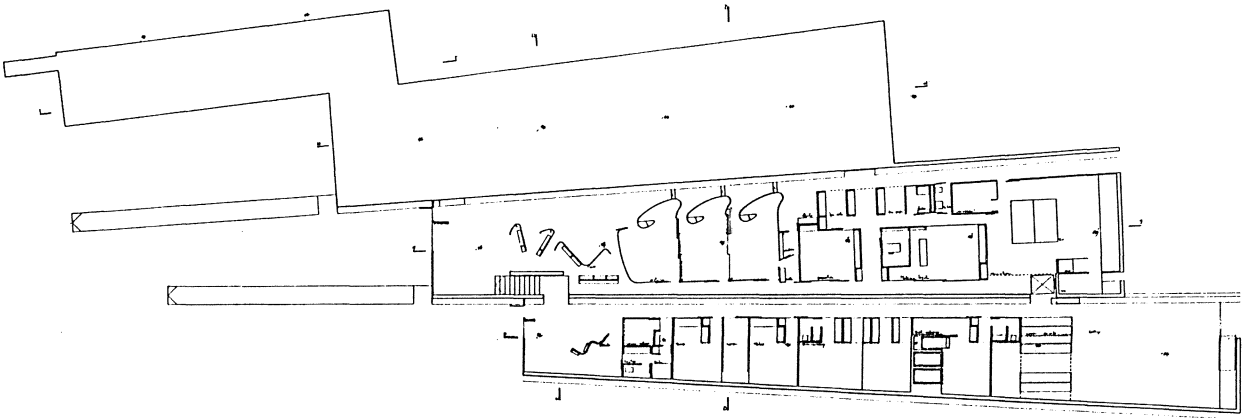
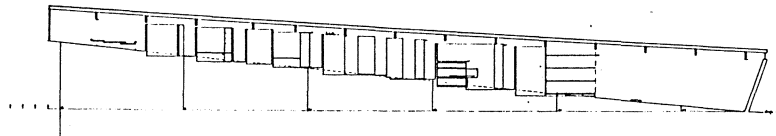
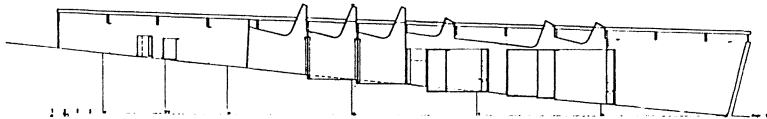
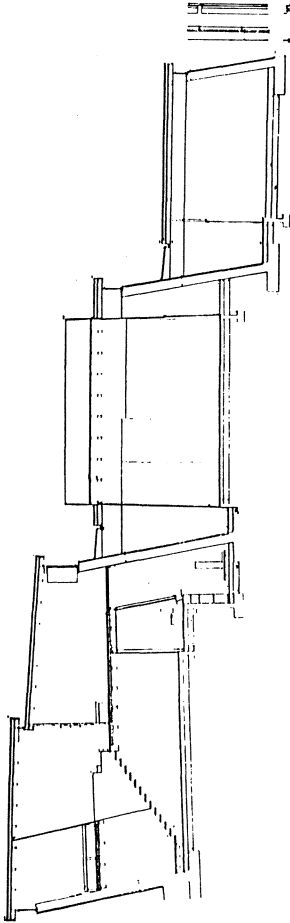
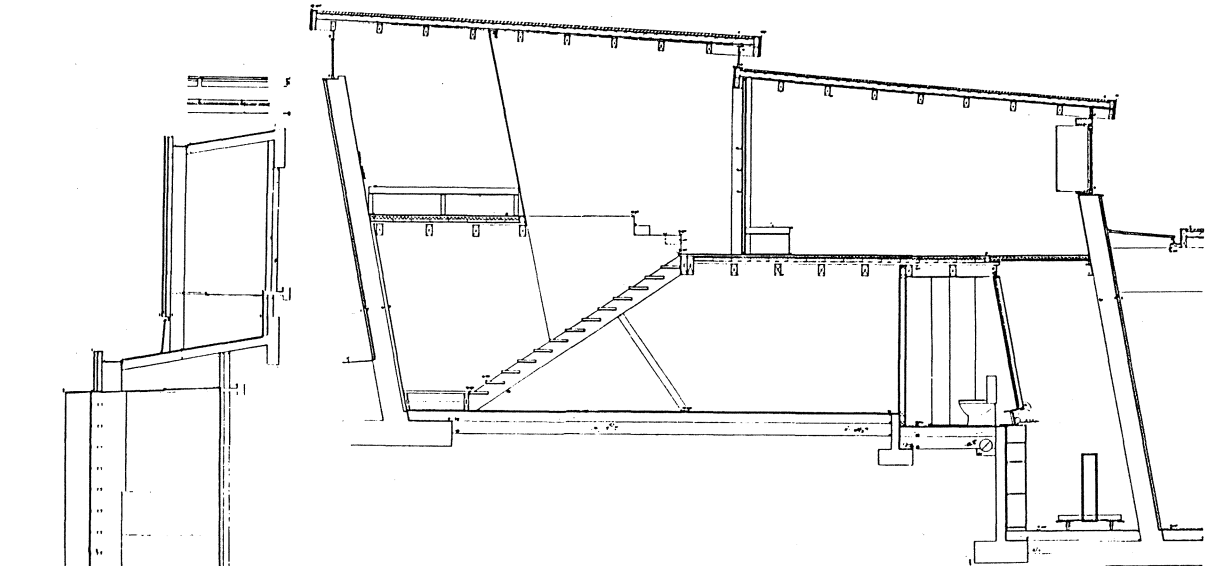
Hai anacos de metal recubrindo os ósos da paisaxe, coma se esta tivese febres e da súa calor xurdise a enerxía que retorce os elementos e oxida as paredes. De lonxe todo ven a asemerllarse a un campo de batalla; tal vez todo universo non se entenda doutro xeito, e cada un dos seus anacos veña sela cicatriz por onde se cose e conforma. Aquel sitio ben pode selo punto de partida da BELEZA, porque condensa os nosos esforzos e as nosas miserias, o noso intento de transformalo ó tempo que nos transformamos nun pretendido avance.

3. MUROS (CONSTRUCCIONS)

Hai construcións que nacen co senso do vértigo, e outros que o home crea coa intención de mascarar algunha das súas apariencias. Hai edificacións que nacen para vivir o teatro dos homes, algunhas amoldanse á súa representación, pero a meirande parte non permiten repouso: son contenedores, lugares de comunicación entre dos puntos, non existen. Todas respontan ás caligrafías coas que o home vai anunciando a súa chegada. Así xurden almacéns, grandes faiados, desváns onde apilalos sobrantes da memoria. Soños e tamén medos. Lugares nos que xogamos co olvido, creados para el.

A arquitectura deste proxecto xurde do propio cemiterio, do repertorio de pegadas, metías, abandonos, despojos e costuras que conforman o sitio antes e despois da chegada co cemiterio. En non o veía doutro xeito, tentei que cemiterio e arquitecto fosen parte da xeografía total dun espacia natural e as súas convivencias. Os edificios involucranse na pendente, apoianse nos muros que a soportan. O dilema era o buscado. O cemiterio, a súa paisaxe, son un tránsito cara un territorio, a arquitectura crea movementos entrelazados cos do cemiterio. Isto é o máis significativo do que para min acontece na relación arquitectura-urbanismo dentro do proxecto: Aquelo que a arquitectura construe coa súa influencia, arredor de si, a arquitectura anterior á arquitectura. Mentres que a discusión máis destacable xurde da convivencia entre dúas arquitecturas que soportan un exercicio de repouso (Capela externa), e e as construídas polo vacío, a continua comunicación (Auto-servizo).

O Tanatorio elixiuse entre tódalas tipoloxías tratadas neste cemiterio polo atractivo da convivencia nunha mesma construción destas dúas leis, repouso-vacío, agás da busca persoal que supón dar resposta a algo no que non creo, tentar proxectar un deses edificios dos que persoalmente penso non terían que existir. Unha construción que contén os mecanismos dunha montaxe fu-



CIMITERO E TAMBURO NO PORTO, A CORUÑA. PROXECTO FIN DE CARRERA. FEVEREIRO 84. ANTONIO GARCIA FERNANDEZ

neraria despersoalizada, aglutinante da hipocresía dun mercado creador arredor da morte para apartala da súa involucración na sociedade, ocultandoa e recubrindoa de espazos lúgubres, intanxibéis.

A Capela externa, semisoterrada, xurde no acceso ás rampas do cemiterio, conformando unha antesala do Parque-cemiterio coa súa cuberta transitábel de pedra e a estancia arbolada anterior, espazo de respecto que vai xirando co camiño de baixada escavado na vella canteira. Como nos Oratorios, tento que o espazo xurda de toda a transición que o envolve, pouco a pouco, pechando a luz a medida que un se aproxima para atoparnos nun lugar iluminado unicamente por lucernarios. Así sentía un espazo de repouso, imitando o silencio das grutas.

O Tanatorio sitúase fronte da Capela externa, construído en catro módulos que caen en sucesivas terrazas (as rampas). O edificio é un medio para reunilas plataformas que conforman o cemiterio, un paso entre elas e a paisaxe. O Tanatorio percorrese cara abaixo, coma camiñando unha abada.

Toda vez no interior do Tanatorio trato de involucrar na paisaxe ó visitante, facelo sentirse sempre fora e ó mesmo tempo ter a sensación de estar submerxéndose. Entre un andar e outro hai metro e medio, un cómaro, salvado sempre cunha escada interior e unha rampa exterior. Exterior, interior, e cada espazo contiguo ou enfrontado do edificio relacionanse sempre precedidos dunha estancia, tránsito ó lugar dun acto.

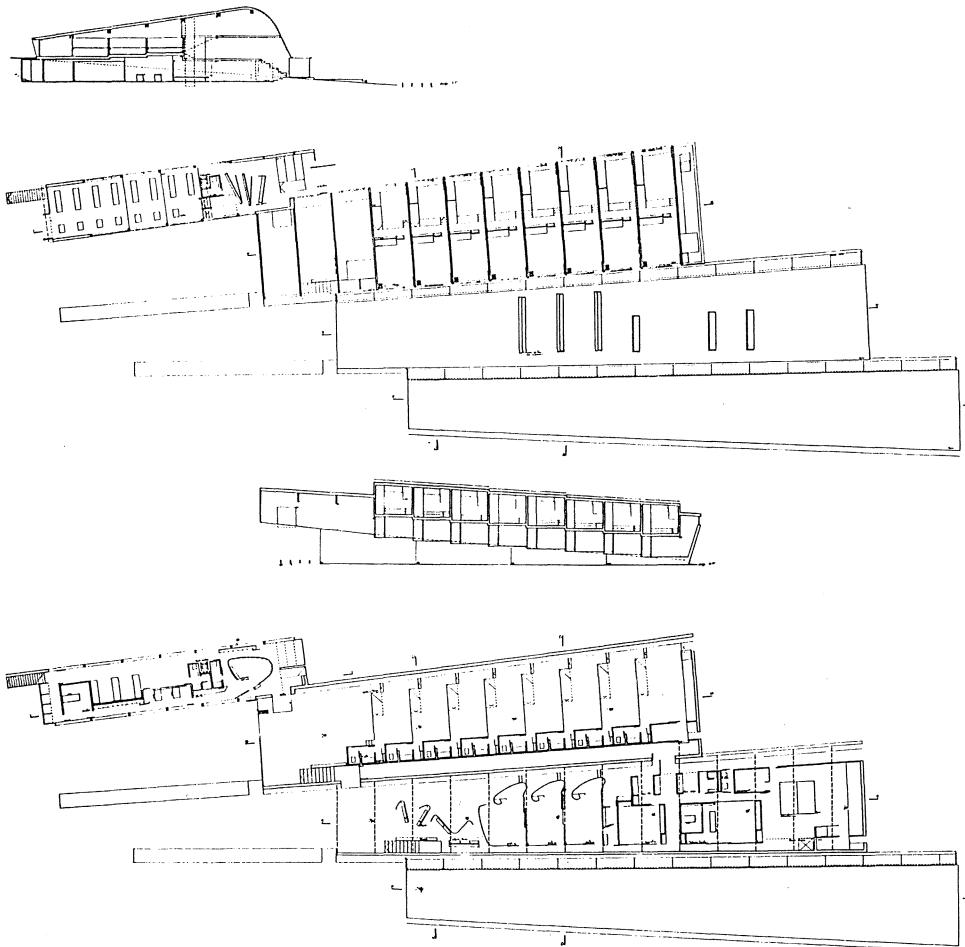
A Morgue, máis do que os Oratorios, resulta a meu entender este espazo arredor do que xira todo o edificio, o lugar do velatorio, a estancia do defunto e a familia. Un lugar propio, persoal, dentro dun edificio con múltiples estancias particulares. O módulo que viña a central maior parte das miñas críticas anteriores é ó mesmo tempo o que merecía maior grao de intimismo e delicadeza. Hoxe este espazo resume as diferencias máis importantes de comporta-

mento fronte da Morte respecto doutro tempo. Velar ó defunto, acompañala familia, prolongala estancia da persoa morta entre nós, irse habituando ó tránsito entre a vida e a morte, sentir arredor dun á colectividade. Todas son parte das razóns que explicaron e explican os actos funerarios. A morte é un feito social e cultural, aquel no que cada un toma tino do seu propio ser e deixa de ocultarse, é así que cada vez hai máis silencio ó seu arredor, non sei se polo olvido dun consigo ou pola consciencia dese olvido. Nas Funerarias, nos Tanatorios, estamos a deixar que se individualicen os actos mortuorios, illando a morte da comunidade. Nas Morgues radicalízase o illamento, separase o defunto do acto fúnebre, exposto nunha cámara frigorífica tras dun cristal.

O tipo de Morgue proposto no proxecto tento que se asemelle no posible a unha vivenda, recreando un pequeno sector íntimo dela, luz e ventilación natural, a habitación onde sitúo o cadaleito e unha sala de recepción-estancia dos achegados á familia. Este bloque de espazos atópase suspendido sobre un vestíbulo común dende o que accedemos por unha escada. Doume conta que no subconsciente este esquema suxire aquel de Eira, corredor, habitación-cociña, recollido dos velorios do rural onde a morte se comprendía como parte do ciclo natural ó que se pertencía.

Tal vez sorprenda a afirmación da orixe dada a este espazo, con seguridade non é a única influencia do deseño pero explicao, ó menos na secuencia de espazos, na transición de luces, volumes de ar e texturas. Non repito un esquema, como tampouco busco repetilos actos cos que se expresaban sociedades anteriores, sería absurdo. Non son máis que un observador, reivindicando a mirada e tódalas suxerencias que enriquecen o que temos, para procurar darlle a un momento particular a súa expresión.

A Morgue resume as miñas buscas a través da arquitectura e a paisaxe, cuestiona o necesario movemento no que transitamos, tenta aprender del para mellor coñecernos.



CANTÓN DE TANTONIO DO PORTO - COMARCA, PROXECTO PARA O CEMITERIO - PAVIMENTO DE ANTONIO GARCÍA FERNÁNDEZ