

# A TORRE DO RELOXIO DO CONCELLO DE LUGO

Por XOSE FERNANDEZ FERNANDEZ  
Profesor da E.T.S.A. da Coruña

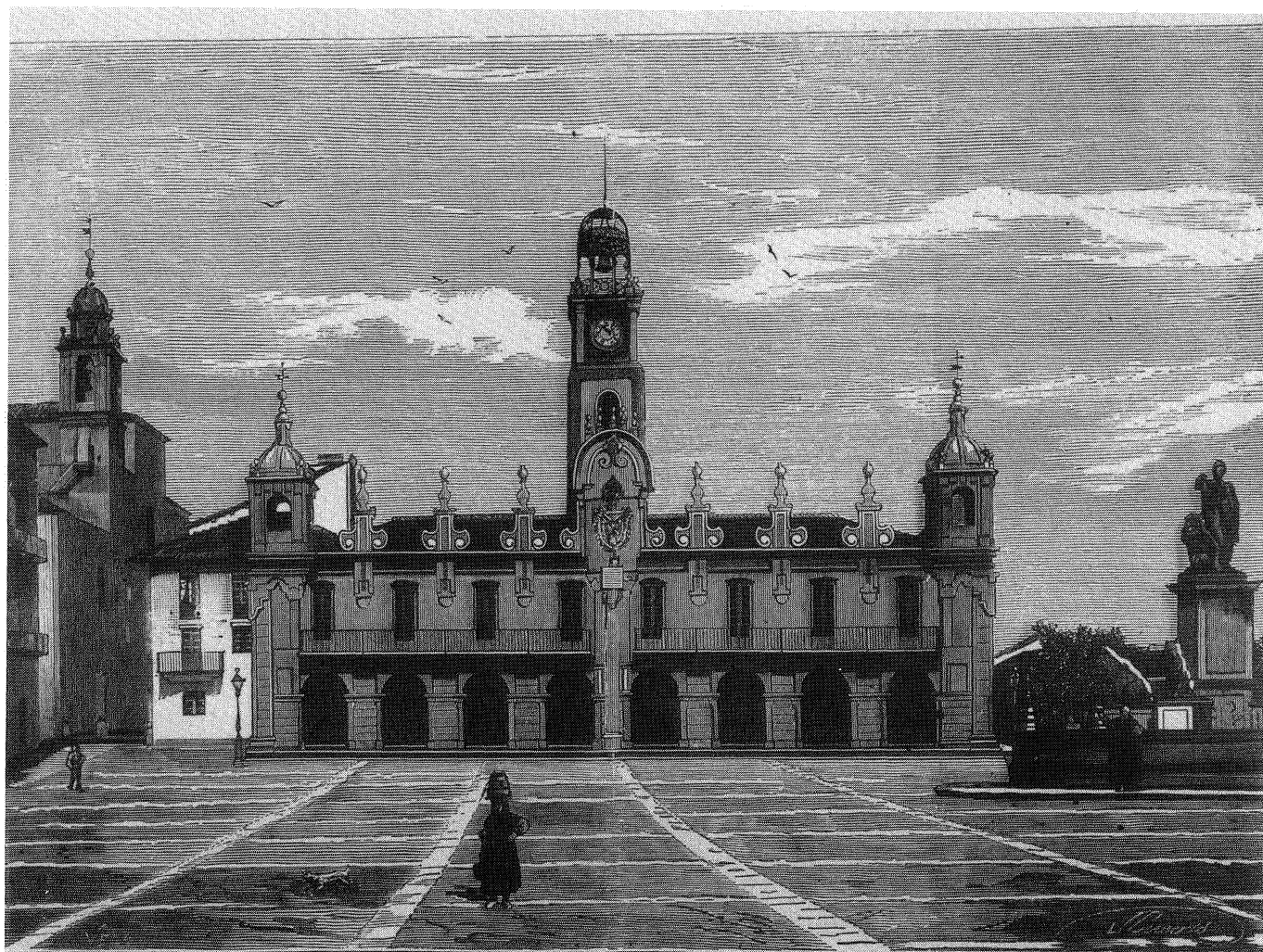


Fig. 1

## LUGO. Casas Consistoriales

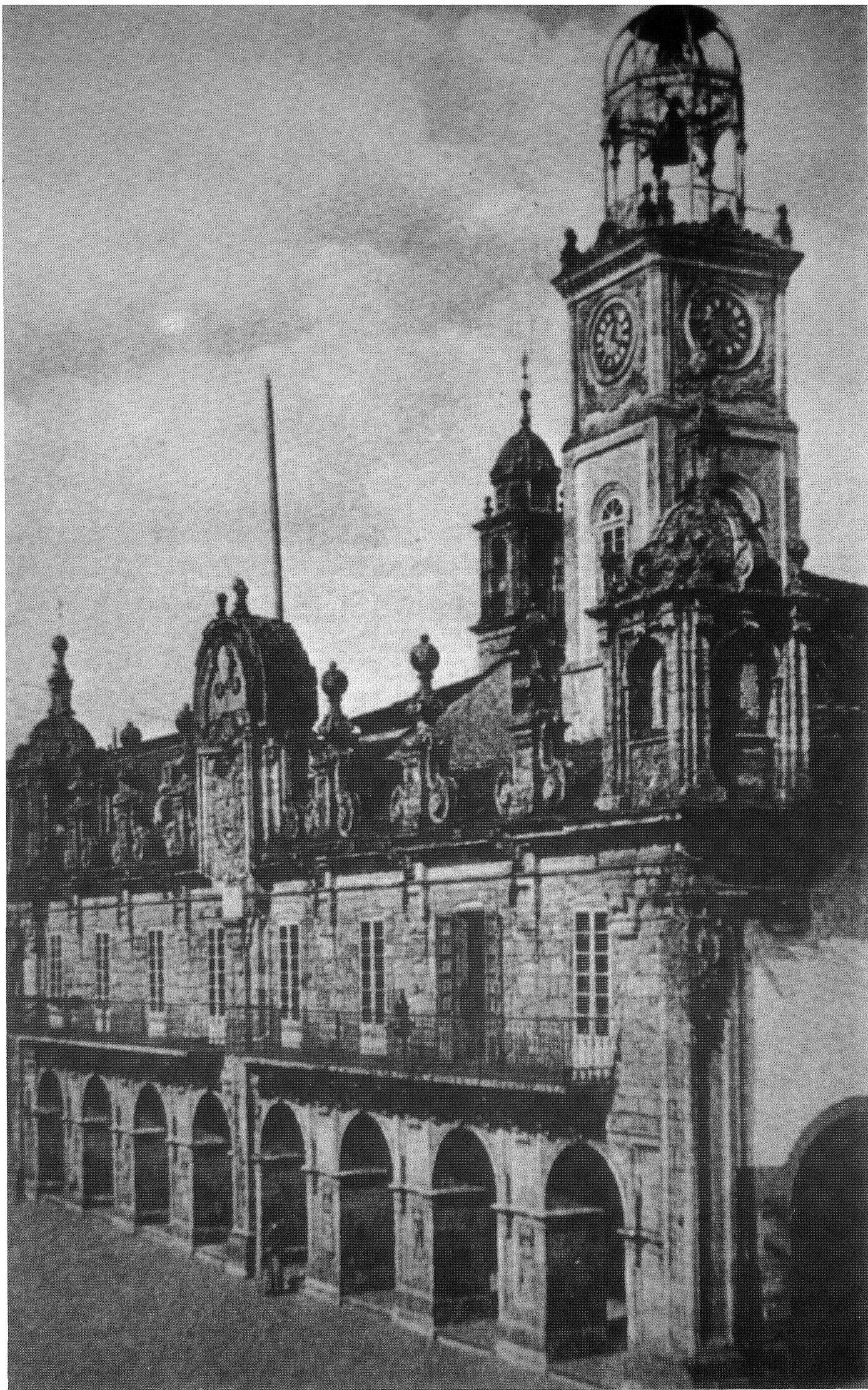


Fig. 2

A barroca arquitectura municipal de Lugo, construída entre os anos 1736 e 1738 polo mestre de obras Lucas Antonio Ferro Caaveiro (1), houbo de ver alterada a súa primitiva fábrica no decurso do XIX en atención a perentorias necesidades físicas e de contido simbólico-representativo. O reducido dos locais do XVIII destinados a goberno da cidade e a diferentes servizos dependentes do Concello, e a carestía de espazos para atender con desafogo e comodidade os asuntos administrativos e burocráticos, levou á alcaldía lucense a mediados do dezanove a apoiar a primeira reforma importante que habería de sufrilo edificio consistorial de Ferro Caaveiro. Coa obra proxectada o 24 de xaneiro de 1862 polo arquitecto da provincia, Angel Cosin y Martín (2), resolveu a autoridade local as anteriores estreiteces, mellorando considerablemente a capacidade e condicións do edificio municipal. Pero rematada a ampliación do Concello e amobladas as novas habitacións, non tardaron os concelleiros en advertir na nova construción unha importante ausencia: un reloxo para servizo da poboación. Tal carencia, impropia dunha capital de provincia, tratou de ser resolta en 1865, ó acorda-la alcaldía, en sesión de 1 do xaneiro, «establecer un reloxo na fachada da Casa Consistorial, xa porque o da catedral anda case sempre desarregado, xa porque seguindo ás vilas de algunha importancia, Lugo non pode prescindir desta mellora sen abaixarse da consideración que se merece» (3).

Parecía ós concelleiros lucenses de pouca representatividade a edificación local sen a presenza no seu frontis dun reloxo mecánico que servira de referencia obrigada a propios e forasteiros. O ritmo cotián da poboación non podía atender máis que a un tempo: o civil. A afirmación do poder municipal na vida cotián da cidade acudía así a recursos simbólicos característicos da arquitectura consistorial (4) para consolidar sobre a veciñanza a súa autoridade e xurisdición. As constantes referencias dos municipais ó reloxo da catedral, único existente na poboación, e en consecuencia director exclusivo do tempo dos lucenses, traducen sen ambages o tradicional diálogo de forza que Concello e Obispado mantiveron por goberna-las cousas domésticas e temporais.

Desde 1865 foi preocupación firme da alcaldía dar ó pobo «unha hora, a do Consistorio, para non necesita-la hora que sinala o reloxo da Igrexa Maior, a hora da catedral, e unha torre que rivalizase coa do templo» (5). Empero, dificultades económicas importantes retrasarán a execución desta maioritaria iniciativa durante seis anos. Pouca fortuna acompañou ó plano debuxado en 1865 para erixir sobre a fachada da Consistorial a pequena torre que acollería o reloxo municipal, atento o Concello a necesidades máis inexcusables. En 1871, Luis Vázquez deliñante do arquitecto provincial que desempeñaba interinamente o cargo de sobrestante das obras lucenses, foi o encargado de proxectar para a fachada maior do Concello a torre do reloxo. De reducida altura, o torreón de cantería proposto será contratado en 2.427,50 pesetas, co mestre constructor Francisco de Castro (6). E aínda que a nova fábrica «non ofendía ó puro e peculiar estilo da fermosa fachada barroca da Casa Consistorial» (7), a imperfecta execución do traballo obrigou ó seu inmediato derrube, ó resentirse como consecuencia do peso a planta baixa do edificio municipal, nos muros do cal podían apreciarse ameazantes fendas. Inconclusas aínda as obras de sillería, acordaba o Concello en sesión de 29 de abril adquirir en Londres o reloxo da cidade, e encargar ó mestre mindoniense Antonio Blanco Varela a fundición das dúas campás destinadas a carrillón. O 18 de agosto de 1871 foron recibidas polo Municipio as campás (8), dispoñéndose estas nun campanil provisional, ó arruinarse a torreta levantada por Francisco de Castro. O 11 de setembro (a bordo do vapor español Velázquez) chegou ó porto de A Coruña o reloxo inglés, habendo de abona-la facenda lucense polo aparato 7.700 pesetas. Fabricado nun principio para a catedral de Málaga, mudou este o seu primitivo destino por decisión da empresa constructora. A dicir desta «será imposible facer un reloxo de torre máis perfeccionado, xa que nel se introduciron tódolas melloras recentes, polo que non pode deixar de andar con perfecta exactitude» (9).



O infortunio de 1871 non desalentou á autoridade local no seu propósito de erxir sobre o edificio do Concello a torre campanario en que coloca-lo reloxo de tres esferas fatigosamente transportado desde Londres. Pero escarmentados os municipes co seu primeiro fracaso, en 1872 deciden estes encarga-lo novo proxecto ó arquitecto da provincia, Nemesio Cobreros y Cuevillas (¿-1870-1909), quen recibiu a encomenda de debuxa-los planos e dirixi-las obras ata a finalización dos traballos. O designa-la alcaldía ó único arquitecto da poboación como responsable do proxecto municipal, non era desconfianza cara os mestres de obras locais o que o movía, senón unha valoración nova e moito máis ambiciosa da iniciativa nacida en 1865.

Non contento o Consistorio coa tímida empresa inicial, decidiu este apoiar unha obra de maior envergadura e alcance, capaz por si soa de afirma-lo crecente poder da institución local e dar carácter «municipal» ó barroco palacete que servía de habitáculo ó Concello. Ideou con tal fin a Municipalidade a construción dunha elevada torre, que servindo de apoio arquitectónico á maquinaria do reloxo, fora ademais referencia simbólica na paisaxe urbana da cidade. O interese da Corporación por rivalizar co cercano reloxo catedralicio e a súa apenas disimulada vontade de rexe-lo cotián vivir da veciñanza, xustificarán a desafortunada altura do campanil lucense, a fachendosa silueta do cal debía ser vista desde os máis alonxados recantos da poboación. Máis alá da súa utilidade, a torre adquire para a autoridade local un valor eminentemente representativo e político, o que explica a vontade do goberno republicano da cidade en 1873 por ver concluídas as obras de fábrica e en funcionamento o reloxo e campás. O tema das campás será asunto corrente nas diversas sesións de goberno do republicano José Martínez (10), pois non esquezamos —como escribe Wilfredo Rincón— «*que as campás do Concello son sempre símbolo do poder civil fronte ó eclesiástico*» (11).

Foi a torre do Consistorio lucense o primeiro traballo singular que recibiu o arquitecto Nemesio Cobreros. Facultativo da Deputación provincial desde o 10 de decembro de 1870, a súa reducida actividade como director das obras da provincia, limitada a encargos rutinarios e menores, facían del un perfecto descoñecido na cidade. O encargo municipal servirá a este ignoto arquitecto vasco recén chegado á poboación de presentación pública, polo que a obra adquire para Cobreros especial significación e compromiso.

Sen outro condicionante que o da altura, debuxou o arquitecto os planos da torre con posterioridade a setembro de 1871, renunciando no seu deseño a un entendemento en igual linguaxe barroca co edificio consistorial, o que ailla o resultado arquitectónico e confire á obra completa autonomía. Abandoadada a idea inicial de dispór a torre sobre a fachada do Concello por temor a reproducir os problemas constructivos que en 1871 arruinaran a empresa de

Francisco de Castro, retrasou Cobreros a localización da torre que apoiou sobre catro pilares, dous situados no muro posterior de cerre da Casa Consistorial e os restantes no patio interior do edificio, salvando o seu acceso por medio de catro arcos. De planta cadrada, dividiu o arquitecto o desenvolvemento vertical da torre en tres corpos, abriu ventás de medio punto en tres das catro caras do segundo tramo, dispuxo sobre estas as esferas do reloxo e rodeou as súas circunferencias de decoración vexetal e motivos de rosetas. Unha sinxela crestería acompañada nas esquinas por pequenos pináculos coroaria a obra de fábrica. Sobre a azotea levantou o arquitecto un atrevido tinglado de ferro de 11.300 libras de peso, de planta octogonal, para aloxa-lo carrillón, de elegante deseño e artístico acabado. A excepción de algunhas pezas de fundición, foi empregado ferro doce na construción da maior parte do orixinal templete. Sen dúbida a orixe vasca de Cobreros —natural de Baracaldo—, debiu de influir á hora de contrata-la adquisición da trama metálica á razón social Uriarte-Gorocica y Uribe, de San Pedro de Deusto, Bilbao. A familiaridade do arquitecto con traballos desta empresa xustificaría tan lonxano encargo, o custe do cal ascendeu a 6.500 pesetas (12).

O 21 de xaneiro de 1873 aprobou a alcaldía as primeiras contratas de sillería, pizarra, cal e area para as obras de fábrica da torre do reloxo. En marzo os traballos aínda non se iniciaran (13). Segundo se colixe do escrito enviado ó Concello o 9 de abril de 1874 por Antonio Basenas, proveedor de cal, reclamando diversos impagos, os primeiros suministros de materiais non foron anteriores a setembro de 1873 (14). O 13 de febreiro de 1874 Nemesio Cobreros presupostará diversos traballos de carpintería e alvanelería para o acabado interior da torre (15). O 9 e o 25 de abril foron recibidas dos contratistas Antonio Sánchez e Francisco Valdés as citadas obras (16). As 13.002,55 pesetas previstas inicialmente pola Municipalidade para atender á fábrica do campanil local resultaron ó final insuficientes, superando os gastos sobradamente esa cifra.

Con motivo do paso da procesión do Corpus pola praza maior lucense en 1874, o reloxo da nova torre consistorial púxose en marcha e soaron as primeiras once badaladas (17), rivalizando a sonería municipal coa da catedral. Desgraciadamente ó desaparecer en datas cercanas o templete metálico que albergaba as campás mindonienses, aquel repeniqueo sonoro é hoxe inexistente (18).

En 1887, houbo Nemesio Cobreros como facultativo da provincia atender a outro encargo de arquitectura municipal: o proxecto da Casa Consistorial de Fonsagrada (19). Aínda que deliñou o arquitecto os planos e redactou a memoria e o presuposto da obra, o pensamento caíu en desgracia, descoñecendo o paradeiro daqueles debuxos. O actual edificio, modesto aínda que con pretensións, data de 1926.

LUGO.--Palacio del Ayuntamiento

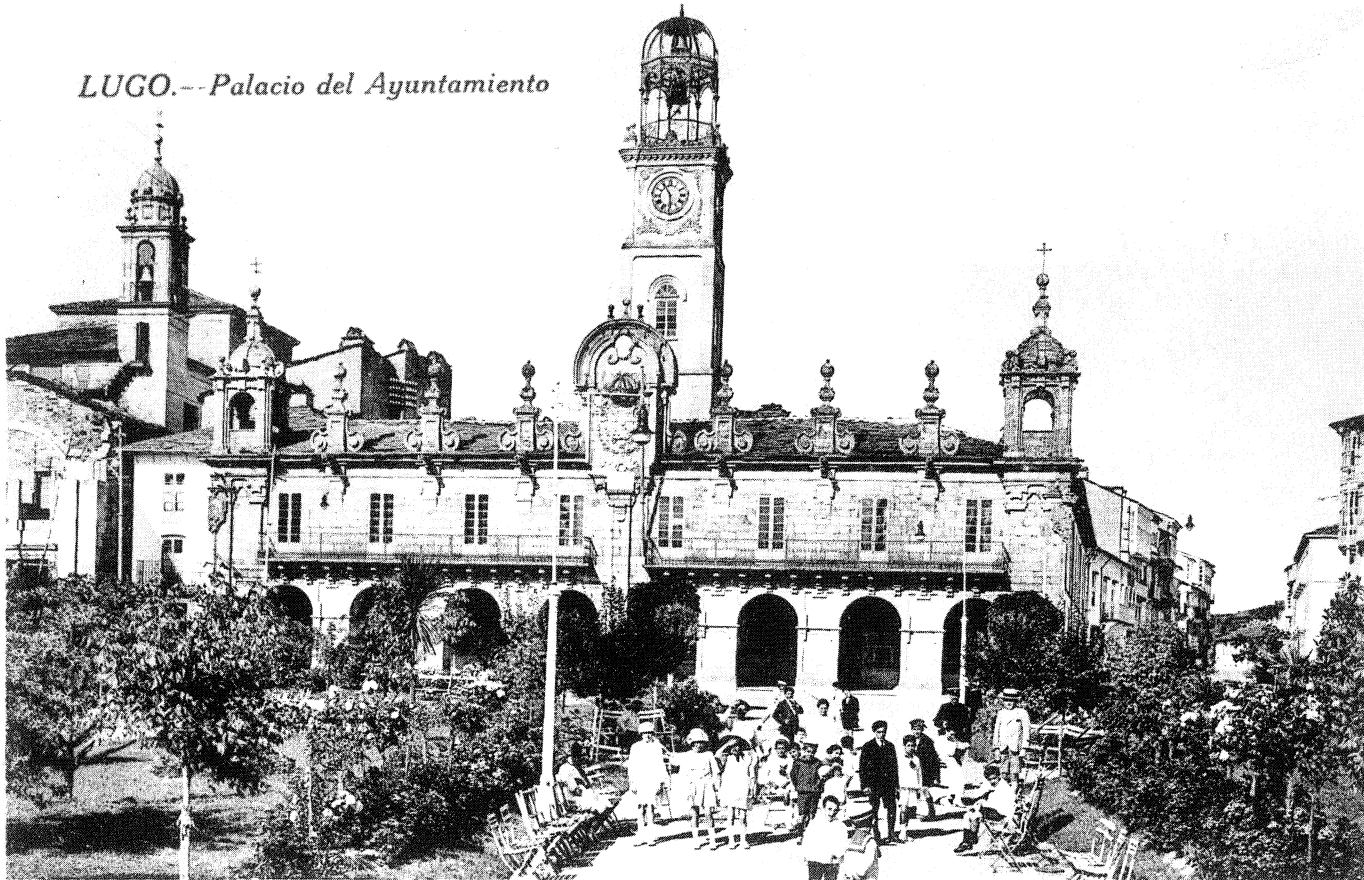


Fig. 4

NOTAS:

- (1) Vid. LÓPEZ ACUÑA, A.: «Las casas consistoriales lucenses» en *Boletín de la Comisión de Monumentos de Lugo*, n.º 33. Lugo, 1950.
- (2) GARCIA-ALCAÑIZ YUSTE, J.: *Arquitectura del Neoclásico en Galicia*. A Coruña, 1989, PP. 83-87.
- (3) A.H.P.LU. Actas Municipais, sesión 1-1-1865.
- (4) Sobre os elementos propios e definitorios da arquitectura municipal véxase: RINCON GARCIA, W.: *Ayuntamientos de España*. Madrid, 1988, pp. 31-76.
- (5) FRAGUAS FRAGUAS, A.: *Lugo*. Vigo, 1974, p. 46.
- (6) LÓPEZ ACUÑA, A.: «Historia de la torre del Consistorio» en *El Progreso*. Lugo, 27-6-1948, p. 4.
- (7) *Ibidem*, p. 4.
- (8) O custe das dúas campás incluídos os badelos foi de 3.487,80 pesetas.
- (9) LÓPEZ ACUÑA, A.: *Art. cit.*, p. 4.
- (10) CASTRO FREIRE, S.: *Lugo y sus hombres. Ensayo de síntesis histórica*. Lugo, 1951, p. 112.
- (11) RINCON GARCIA, W.: *Op. cit.*, p. 38.
- (12) LÓPEZ ACUÑA, A.: *Art. cit.*, p. 4.
- (13) A.H.P.LU. Actas Municipais, sesión 4-3-1873.
- (14) A.H.P.LU. Obras Públicas. Leg. 5-22.
- (15) A.H.P.LU. Obras Públicas. Leg. 5-27.
- (16) A.H.P.LU. Obras Públicas. Legs. 5-24 y 5-25.
- (17) CASTRO FREIRE, S.: *Op. cit.*, p. 115.
- (18) E de lamentar que boa parte da mellor arquitectura histórica do Lugo máis recente desaparecera inxustificadamente nos nosos días. Vid. FERNÁNDEZ FERNÁNDEZ, X.: «Da conservación do patrimonio histórico-arquitectónico e da moderna arquitectura de Lugo» en *Casas e rúas de Lugo. 1850-1920. A conformación da cidade actual*. Santiago, 1991.
- (19) ORDAX-AVECILLA, C.: *Memoria referente a la provincia de Lugo*. Lugo, 1888, p. 95.

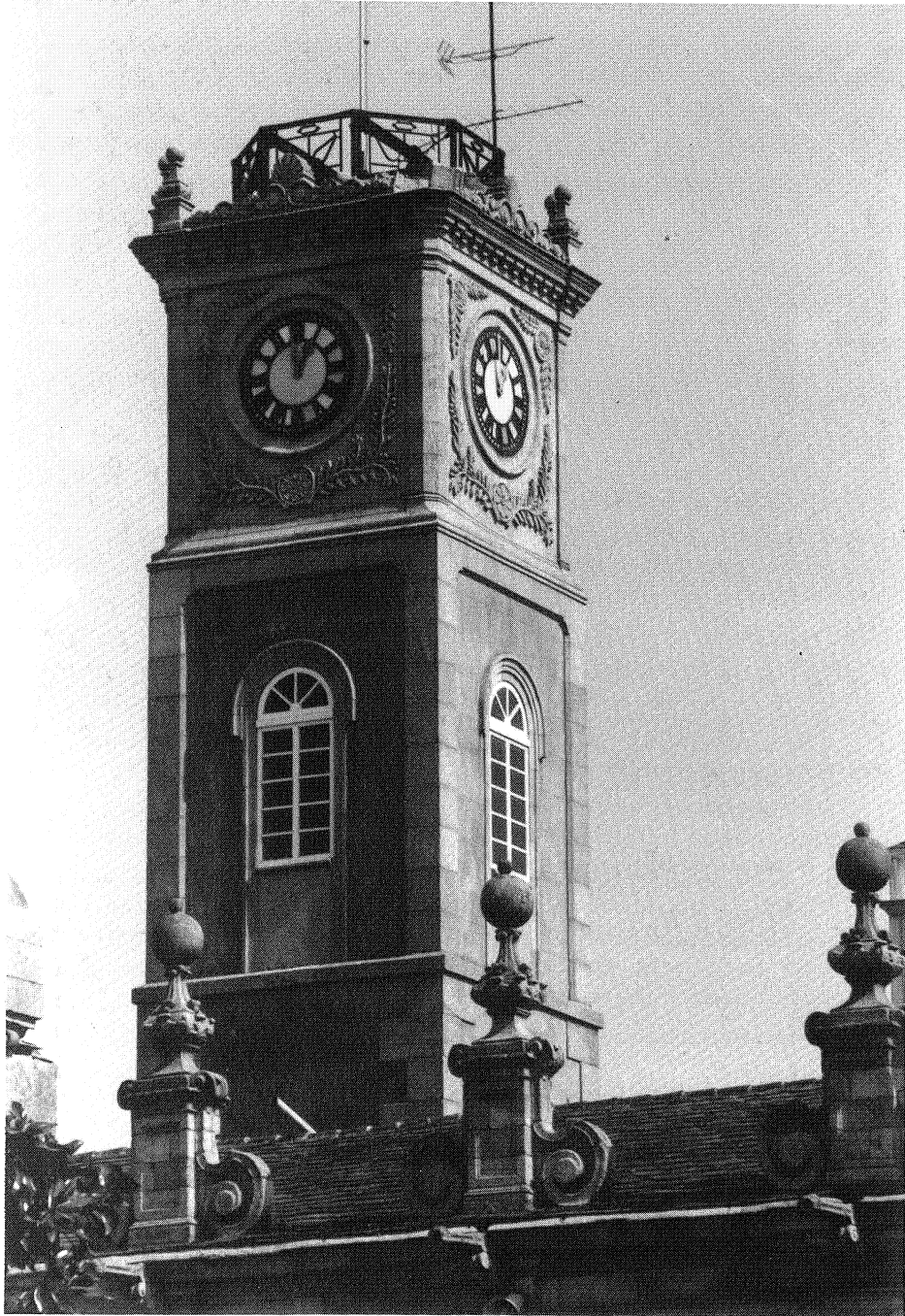


Fig. 5