

LOS ELEMENTOS DE COMPOSICION

Por FELIPE PEÑA PEREDA

Profesor de la E.T.S. de Arquitectura de La Coruña

La pervivencia del concepto Elementos de Composición en la enseñanza de la Arquitectura atraviesa y sobrevive a la irrupción del Movimiento Moderno (al menos en los programas de la enseñanza de Arquitectura en España) y no es sólo el concepto (y la palabra composición) lo que pervive, sino una cierta visión degradada de los sistemas de composición clásicos centrados en el uso de los Ordenes (Vignola, Pierre, Esquieu). Su autoridad viene notablemente reforzada en los niveles académicos por el uso entusiasta que se hace de ellos en los años cuarenta (Ministerio del Aire, regiones devastadas, etc.). El Movimiento Moderno ha quedado definitivamente alineado con el bando perdedor. Los Ordenes y la Composición Clásica se refugian en el Dibujo Técnico (Dibujo lineal y lavado) y en unos tímidos primeros proyectos de los primeros cursos en el comienzo de los años sesenta. Tienen sin duda mucho más interés las técnicas y los instrumentos que el propio contenido arquitectónico de la enseñanza y su utilidad real se revela más claramente tras su abandono a finales de los sesenta. Pero por otro lado estos conceptos y sistemas tradicionales vuelven a aparecer como una posibilidad de establecer una enseñanza del proyecto, o de iniciación al proyecto una vez que se constata el fracaso, al menos parcial de los métodos inspirados más o menos directamente del Bauhaus, las escuelas de artes visuales, los perceptivistas, los semiólogos, sociólogos, etc., etc., y dar así comienzo a una enseñanza del proyecto que no sea la simulación incompleta y frustrada de la realidad en los tableros de las escuelas. Se abre así el camino a una serie de situaciones en las que a través de la fragmentación de los objetivos de proyecto, la separación de los agentes que intervienen, la creación de ámbitos espaciales con fines compositivos concretos (lugares artificiales), el aislamiento de temas arquitectónicos de cierta autonomía, la enfatización de aspectos parciales y momentos peculiares del proceso del proyecto, etc. Se puede llegar a una enseñanza de la iniciación al proyecto. Son los caminos que recorren las actuales versiones de la enseñanza de Elementos de Composición. Así tenemos experiencias muy positivas como la enseñanza de Rafael Moñeno en Madrid hasta 1970 y de 1979 al 1980 en Barcelona y la actual en Madrid de Navarro Baldeweg, por hablar de experiencias próximas, o la de John Hejduk en la Cooper Unión, y Philippe Boudon, en La Villette como algunas de las experiencias más lejanas con aportaciones interesantes.

Dar forma a un curso de Elementos de Composición en unas condiciones determinadas significa aceptar en primer lugar esas condiciones. La cuestión es qué conocimientos y sobre todo qué aptitudes ante la práctica profesional sean deseables y deben ser adquiridos y provocados por la enseñanza que se da en la escuela. En esa enseñanza los Elementos de Composición ocupan un lugar clave al significar el comienzo de la enseñanza de Proyectos después de un primer curso siempre conflictivo, en el que ya a través de algunas asignaturas como la Introducción a la Arquitectura o Dibujo Arquitectónico ya aparecen datos históricos, sociales y técnicos al mismo tiempo que el alumno pone a punto técnicas de representación y dibujo en general. En un curso de Elementos debe encontrarse en presencia de múltiples recursos y procedimientos para desde distintas posiciones avanzar hacia una forma, aunque aquí se haga de manera parcial y limitada deliberadamente.

Estos mecanismos ahora descubiertos por el alumno se irán usando, seleccionando y ordenando en una práctica personal con proyectos de escuela en cursos sucesivos, esta experiencia sólo puede ser completa y eficaz con una práctica constructiva que sólo llegará mucho tiempo después.

Vistas así las cosas, los últimos años de la Asignatura en la Escuela de La Coruña se han caracterizado por una enseñanza en la que se alternan diversos tipos de ejercicios que podemos clasificar en varios grupos.

1. Los que a través de comparaciones y contraposiciones tanto en el **análisis** (análisis comparativos de obras) como en las **propuestas** (siempre sobre o en la proximidad de una Arquitectura de interés) acercan al alumno a una manera de proyectar a partir de sus resultados.

2. Los que aislando una parte del problema del proyecto de un edificio, se centran en él tratando de hacer una reflexión exhaustiva en la que el resto de los condicionantes no se ignoran pero adoptan una posición marginal.

Con respecto a los ejercicios del grupo 1.º podemos destacar la adaptación de un tema clásico de historia gráfica arquitectónica, la comparación de edificios de Le Corbusier y Palladio centrado en las villas Rotonda y Saboya (hay un texto de Colin Rowe sobre las villas de Garches y La Malcontenta) en un análisis que intenta hacer entender el concepto de Elemento Arquitectónico y Elemento Material a partir de unas reflexiones de Kandinsky: «La forma liberada de sus tensiones - tensión que habita en esa forma». Se accede a los planteamientos teóricos del curso a través de una práctica dibujada sobre dos arquitecturas distantes en el tiempo. Otra vertiente de los ejercicios del grupo primero aparece cuando la aproximación analítica del alumno a un edificio o a la obra de un arquitecto se hace con el pretexto de introducir en ella una modificación parcial.

En cuanto a los ejercicios del grupo 2.º tienen su introducción teórica en el ejercicio que hemos mencionado en el que se aplica la definición de Kandinsky en el análisis de edificios en los que se habrán de aislar elementos y conjuntos de elementos arquitectónicos. Pero es en el ejercicio sobre el edificio de Alejandro de la Sota en Tarragona donde aparece más claro el interés de aislar un tema para que sea objeto de un trabajo práctico del alumno. El estudio del edificio se hace comparándolo con otro realizado por el mismo arquitecto veintitrés años después y con intenciones compositivas muy semejantes (edificio público, situación urbana frente a una plaza, estructura regular, etc.) hablamos del edificio de comunicaciones en León (que unos días antes había sido visitado por los alumnos en el viaje de curso). En este ejercicio el alumno profundiza en las características de la Composición de De la Sota al tener que proyectar una fachada cuyo equilibrio ha sido previamente roto al introducir un nuevo elemento. En diversas clases teóricas los profesores describirán meticulosamente a los alumnos la totalidad de ambos edificios y otros casos semejantes de interés.

Evidentemente sobre estos temas centrales aparecen varios que son objeto de atención al menos con fines introductorios a lo largo del curso, son los siguientes:

a) La introducción al concepto de Tipo y su utilización en la arquitectura.

b) El uso de ejemplos reales, de reciente construcción, accesibles y la valoración de este aspecto de accesibilidad experiencia directa, el viaje (no siempre posible de realizar como viaje curso y estudio).

c) La atención a la propia ciudad en que vive el alumno como fuente de ejemplos y a la memoria arquitectónica como material de trabajo práctico.

d) La expresión directa de las preocupaciones personales del alumno, o mejor dicho, de sus utopías personales en un ejercicio de creación de un habitáculo personal.

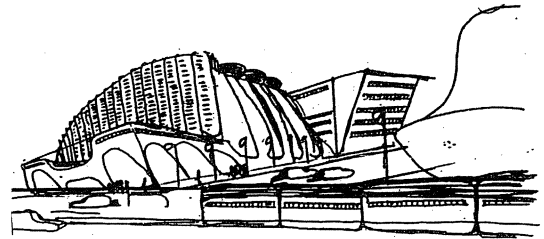
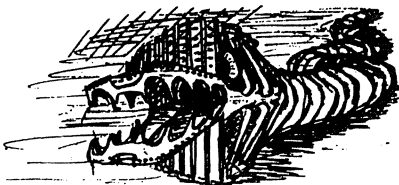
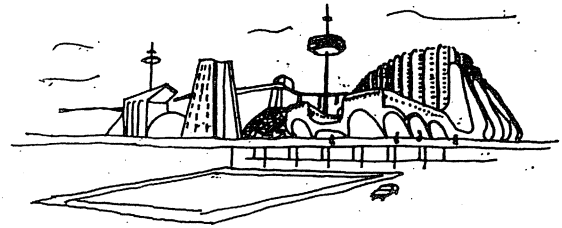
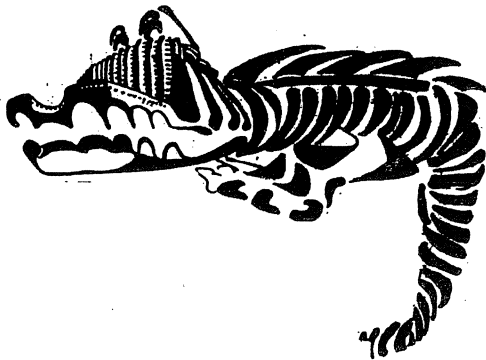
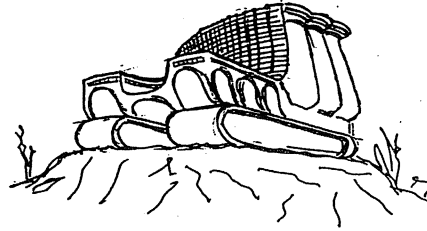
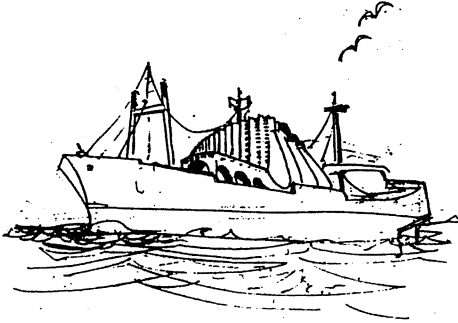
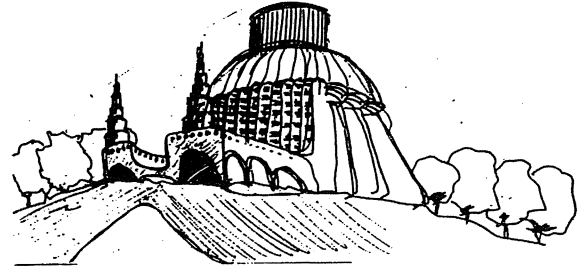
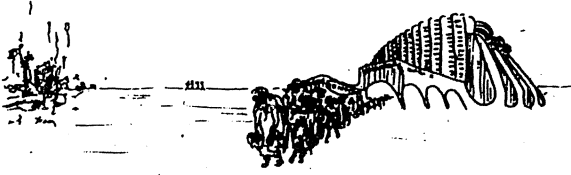
e) La introducción de ejercicios marginales de cierto contenido, informal y lúdico, irónico, etc., como el ejercicio de carnaval, una forma con fuegos artificiales, etc.

f) La aproximación al material de las construcciones, siempre difícil por ser los primeros años de estudios.

g) La introducción de costumbres útiles en el alumno como el uso de block de notas y anotaciones gráficas.

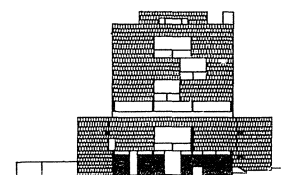
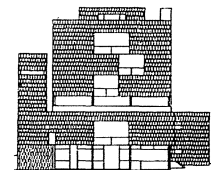
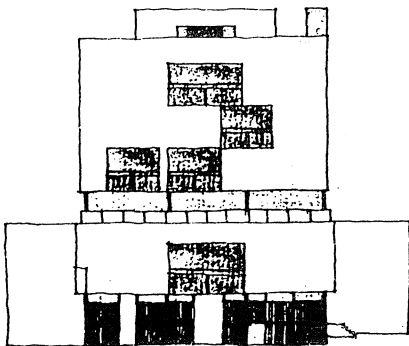
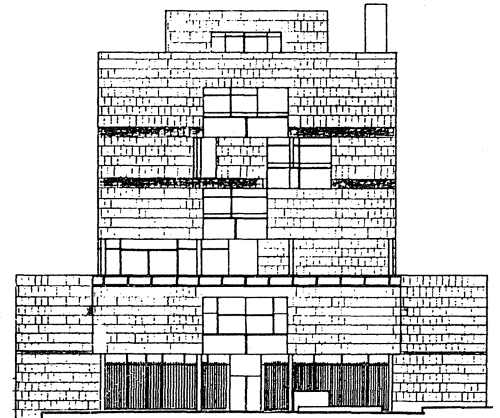
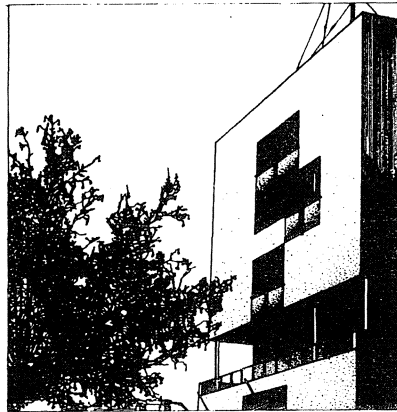
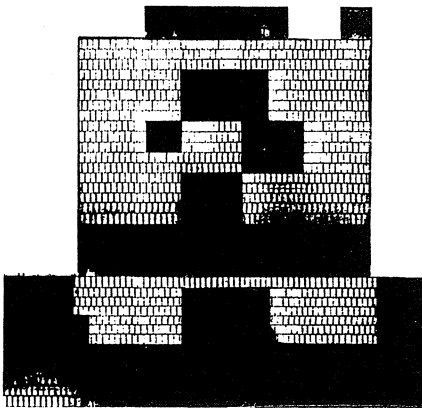
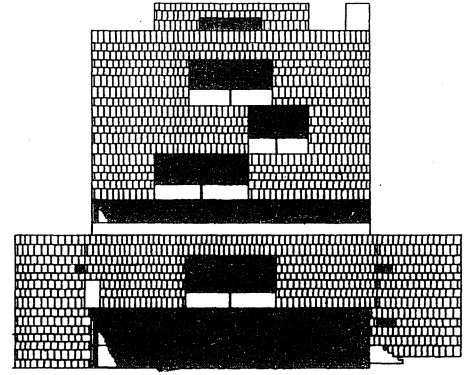
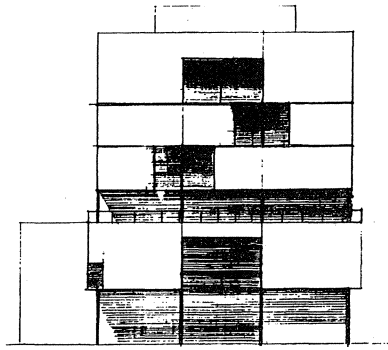
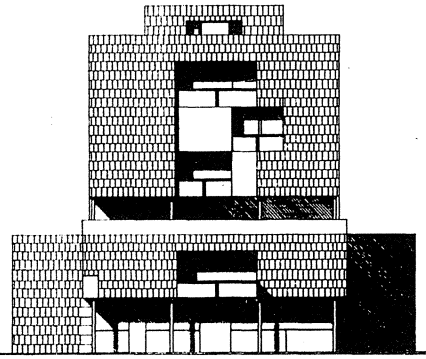
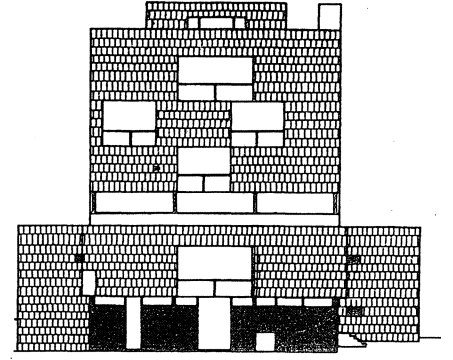
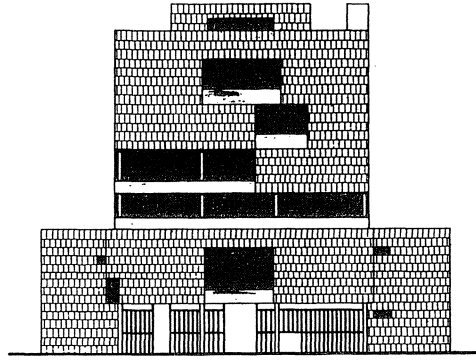
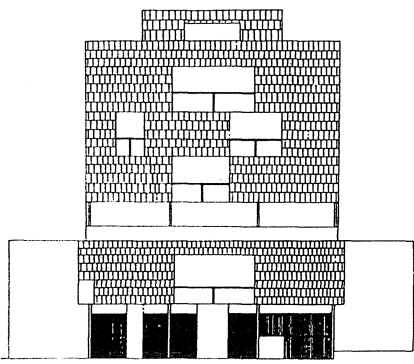
La adopción de un ejercicio de curso es una tarea ardua y sólo puede hacerse tras la comprobación de que permite amplias posibilidades de respuesta y que produce los estímulos de trabajo necesarios, valorando esto más que el interés de los resultados, que necesariamente se juzgan a través de un trabajo terminado y pocas veces por la intensidad del proceso que ha conducido a él.

(Los profesores de la asignatura «ELEMENTOS DE COMPOSICION» son: Felipe Peña Pereda, Fernando Blanco, Alfonso Penela y Manuel de la Iglesia).

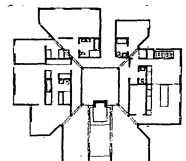
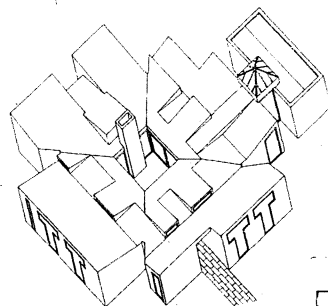
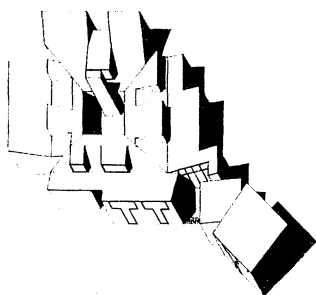
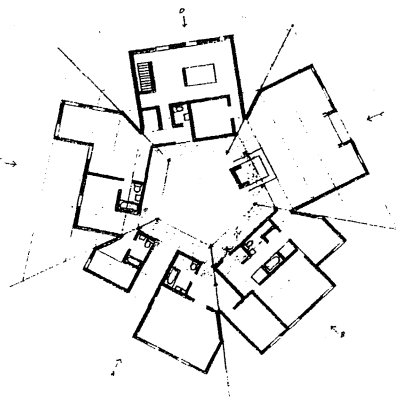
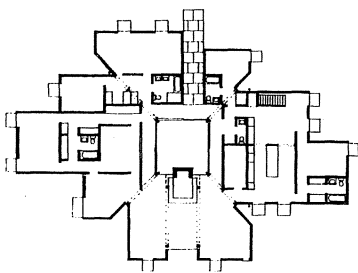
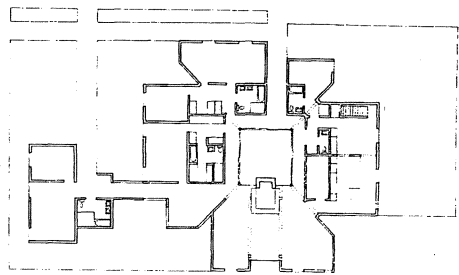
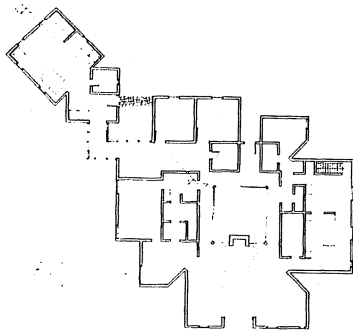
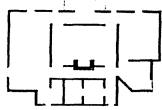
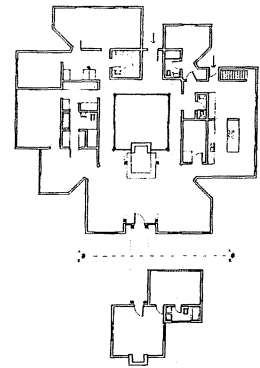
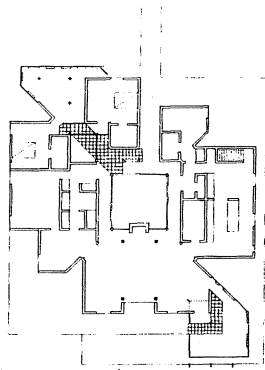
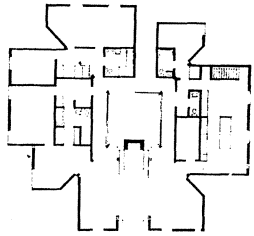
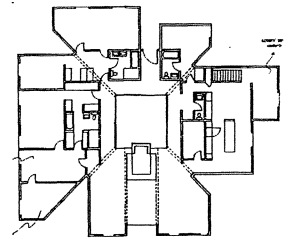
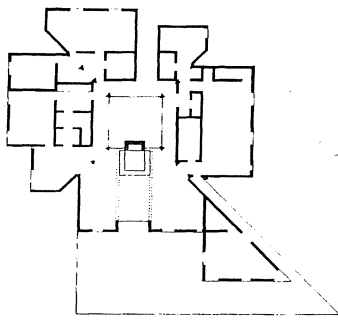
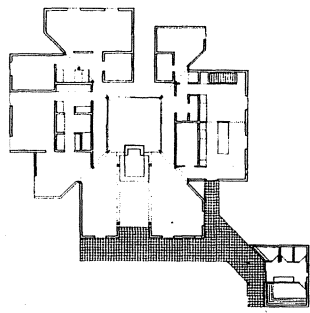


Ejercicio introductorio sobre un tema de E. Mendhelson (1877-1953). Temas diversos con respuestas gráficas (Historia, Memoria, Percepción, Imaginación, uso desinhibido del dibujo personal). Octubre 1988. (Alumnos: R. Cabarcos, J. Botana, J. Calviño, J. L. Domínguez, Carreira Montes, María Caneda, J. Coello, José A. Freire, José Benito Alvarez, J. Besiga, Marcial Núñez).

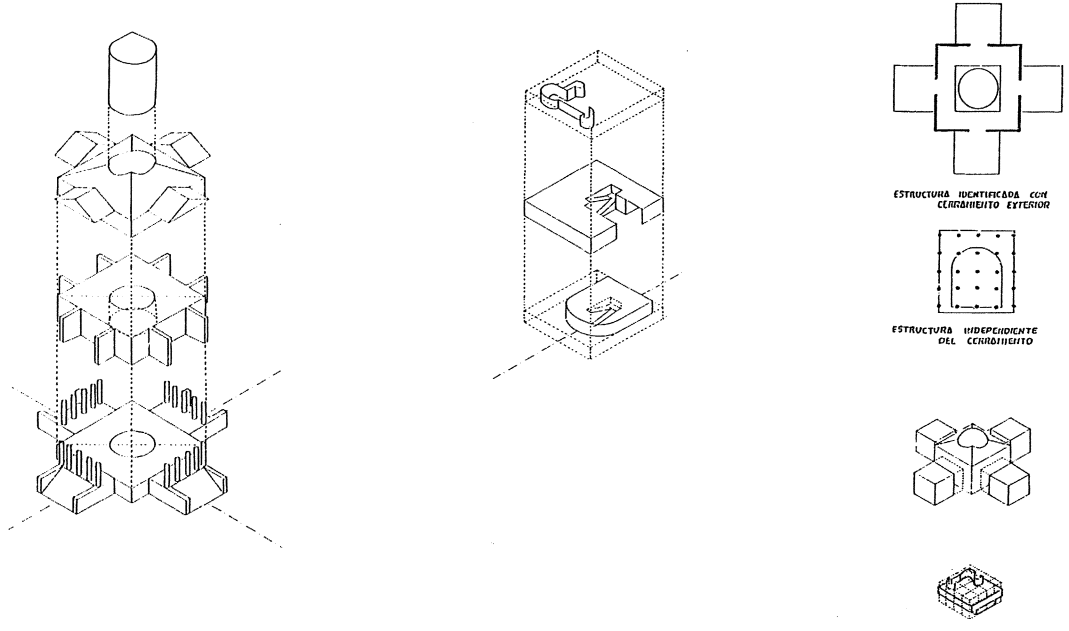
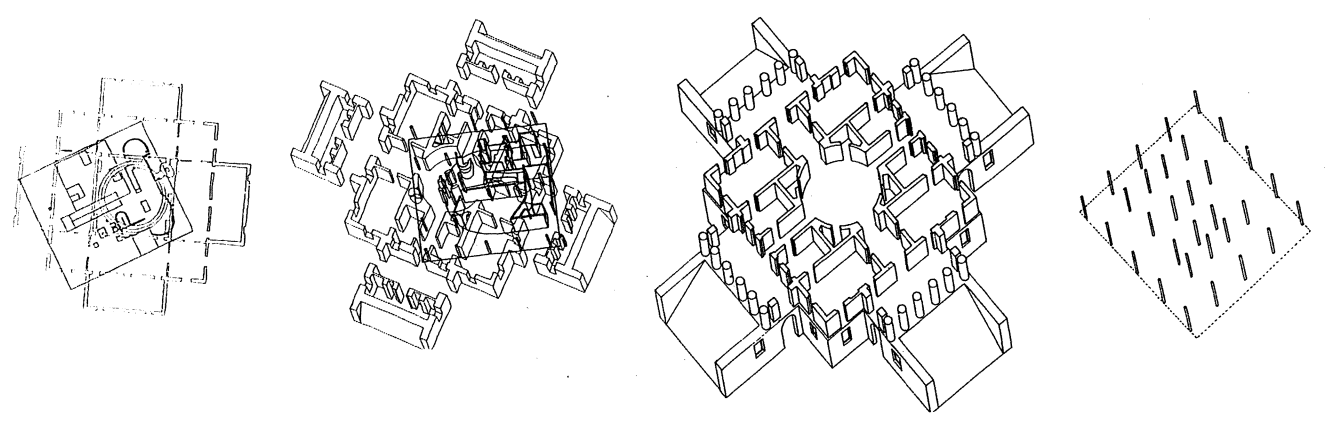
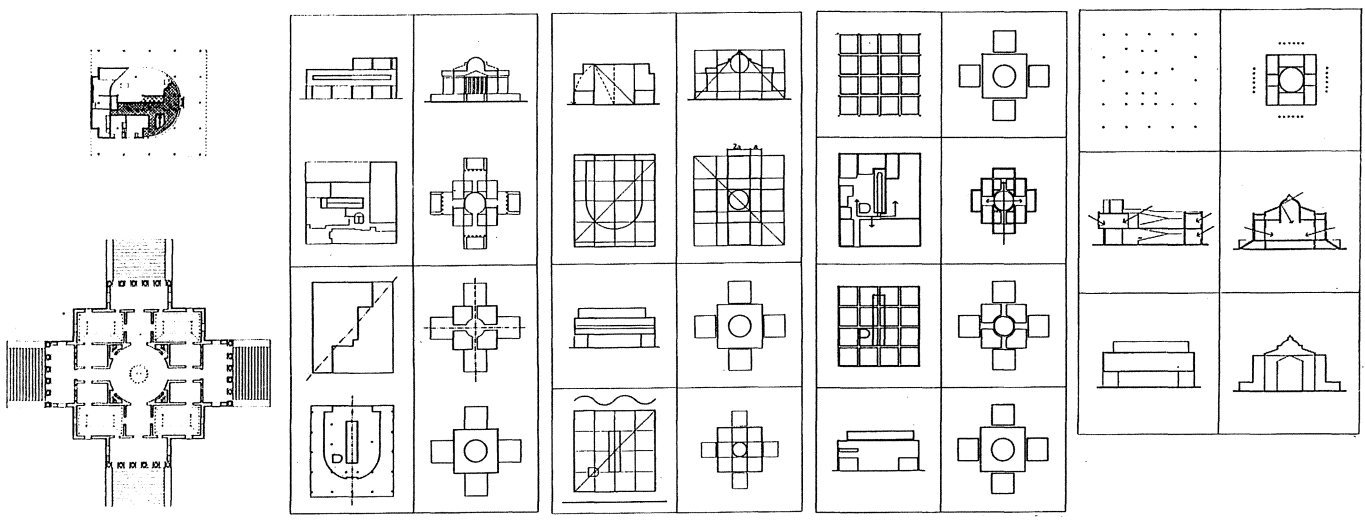




Composición de alzados: Intervención sobre la fachada principal del Gobierno Civil de Tarragona de Alejandro de la Sota, (proyecto 1957). (Ejercicio: Mayo 1988). (Alumnos: R. Rey Castiñeiras, Victoria Romani, Elena Rodríguez, Alfredo Varela, Antonio Vizoso, Ana Rico, Jesús Sanjosé, Mercedes Ruiz, José L. Varela, Alfonso Salgado).



Composición en planta; Intervención sobre la casa Goldenberg de Louis I. Kahn, (proyecto 1959). (Ejercicio: Abril 1988). (Alumnos: Antonio Varela, Teresa Perales, Ana Rodríguez, José Padrón, Mario Puentes, Carmen Ruiz, Manuel Suárez, Alfredo Pardo, Paula Prieto).



La Villa Rotonda (1570) y la Villa Saboya (1928): Análisis comparativo de sus elementos espaciales y materiales. (Ejercicios: Octubre 1988). (Alumnos: Armas Angulo, Barros Guertón, Cabarcos Rodríguez, Asenjo Portillo).