



## Santa María de San Clodio de Leiro. La escalera entre claustros

Inés Pernas Alonso

*Expresión Gráfica Arquitectónica, Universidade da Coruña*



Figura 1. Vista de la puerta de acceso a la iglesia desde la escalera entre claustros

### Resumen

*La estructura organizativa de los conjuntos monásticos ofrece un valor fundamental para el desarrollo de la vida en comunidad. Las distintas actividades realizadas dentro de los núcleos arquitectónicos se sustentan en la ubicación y la relación topológica existente entre las salas o estancias que las acogen.*

*La iglesia, los claustros o el Capítulo son los espacios litúrgicos básicos y fundamentales. Sin embargo la Regla de observancia prevé en sus mandatos lugares y tiempos. Un lugar para cocinar, un lugar para comer, un lugar para reunirse, un espacio para dormir. Un tiempo para orar, un tiempo para trabajar, un tiempo para el descanso.*

*Los recorridos, las transiciones, la cadencia del paso, el silencio, el recogimiento...todo lleva a un dimensionamiento y a una organización espacial que debe acoger de forma ideal la vida reglar dentro del monasterio.*

*El objetivo de esta comunicación es dar a conocer una construcción que posee una singularidad en su aspecto que la hace única dentro de las escaleras monásticas. Permite la transición entre dos claustros que conforman el monasterio, al mismo tiempo que conecta con la iglesia. El levantamiento gráfico y su representación llevarán a poder concluir su valor e importancia dentro del patrimonio arquitectónico gallego.*

### Palabras clave

*Arquitectura monástica; claustro; escaleras; monasterios; cantería.*

## 1. Introducción y antecedentes

La escalera monástica es un elemento arquitectónico que por lo general se trata de forma sesgada en la documentación gráfica arquitectónica de los complejos monásticos gallegos. Por su función, las escaleras, son consideradas como elementos secundarios, servidores de otras salas o estancias en las que la actividad regular se realiza con mayor intensidad.

Sin embargo, existen ejemplos de notables dimensiones, tanto en la amplitud de sus tramos como en el volumen general dedicado a la caja de la escalera dentro del conjunto monasterial.

El estudio de la Escalera entre Claustros de San Clodio de Leiro forma parte de una investigación más amplia centrada en el análisis gráfico de las escaleras de piedra dentro los monasterios gallegos.

Para su análisis y representación en CAD, previamente, se llevó a cabo el levantamiento gráfico con un equipo de topografía que permitió generar una nube de puntos de coordenadas X, Y, Z con los que posteriormente se dibujaron las correspondientes proyecciones diédricas *\_base gráfica imprescindible\_* para mostrar la geometría de la escalera. Se ha seguido un esquema analítico que permite definir: 1. Tramos de escalones/tipo de soporte. 2. Descansos/forma del soporte. 3. Balaustradas. 4. Aberturas en las cajas. 5. Sistemas de cubierta.

Todos los dibujos y planos que se aportan a esta comunicación son originales y de autoría propia. Igualmente la documentación fotográfica, herramienta fundamental complementaria a la información gráfica.

## 2. Discusión y desarrollo

El monasterio de San Clodio, declarado Monumento Histórico Artístico de carácter nacional en el B.O.E. de 22 junio 1981, se asienta en el ayuntamiento de Leiro, provincia de Ourense, en el valle que forma el río Avia en su confluencia con el río Miño. (Fig. 2)



Figura 2. Puerta de acceso al monasterio. Fachada principal.

Su enclave está protegido de los rigores climáticos del Norte por el monte Aguieira y al mismo tiempo abierto al Sur hacia el valle del Avia. Ubicación ideal para el desarrollo de la vida monástica marcada por las tradicionales reglas de recogimiento y oración. Frondosos

emparrados de uvas enmarcan el magnífico entorno del monasterio, aquellos de los que se obtienen los caldos de Ribeiro y que en épocas pretéritas supusieron una de las fuentes de obtención de rentas para el soporte de la economía doméstica del cenobio.

En su origen el monasterio de San Clodio perteneció a la orden de los monjes benitos y su fundación está atribuida a un reducido grupo de monjes procedentes de San Claudio de León.

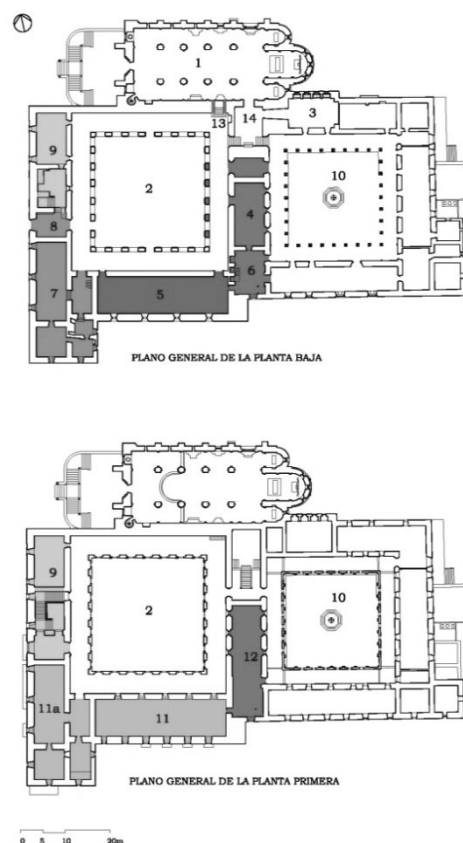


Figura 3. Planos generales.

El asentamiento que se produjo entre los años 554 (Yepes 1960, pp. 297-299) y 587 (Lucas Álvarez, Lucas Domínguez 1996, p. 36), se llevó a cabo en la comarca de Leiro, manteniendo la advocación del monasterio leonés del que habían partido. Siguió la comunidad dentro de la orden benedictina hasta una fecha situada entre los años 1151 (Sa Bravo 1972, pp. 144-145) y 1225 (Valle Pérez 1982, p.25), momento en que se unió a la orden cisterciense.

El ingreso de San Clodio en la Congregación de Castilla (Sa Bravo 1972, p. 148) se produjo en 1530. Este hecho, de forma general, modificó los planteamientos de la vida monástica. Los cambios organizativos impuestos por el Capítulo obligaron a modificar las estructuras formales de los edificios. En San Clodio los cambios se reflejaron en la ampliación y renovación, prácticamente en su totalidad, del conjunto monasterial.

En la actualidad las viejas fábricas de San Santa María de San Clodio albergan un hotel de lujo perteneciente a la cadena Hotusa.

### 2.1. Estructura arquitectónica

En su origen el monasterio de San Clodio (Fig. 3) contaba con una iglesia y un único claustro adosado al muro sur de tal forma que la fachada principal, seguramente, se alinease con la de la iglesia.

En la actualidad, nada se conserva de las preexistencias. Las modificaciones llevadas a cabo renovaron completamente su imagen hasta formar el conjunto compuesto por el edificio de la iglesia románica que canónicamente orienta su cabecera hacia Oriente y por el monasterio formado por dos amplios claustros situados al sur de la Iglesia.

El claustro de la Portería

Corresponde el claustro de la Portería (nº2 en Fig. 3) al antiguo y primer claustro regular. Es el patio que encontramos una vez traspasado el vestíbulo de la portería (nº8 en Fig. 3), estancia rectangular cubierta por una bóveda de cañón, que da acceso al monasterio.

El aspecto actual (González García s.f. p.,289) obedece a las reformas realizadas en el siglo XVII. Haciéndose responsables de la construcción los maestros aparejadores Hernando de la Sierra y su sobrino Pedro de la Sierra. En el año 1633 finalizaron las obras en los lados sur y este.

El claustro procesional

Patio situado al este a continuación del claustro de la Portería (nº10 en Fig. 3), también conocido como claustro doméstico (Goy Diz 2005, pp. 68-69), albergaba los dormitorios de la comunidad y el acceso estaba restringido a los monjes.

Las obras se comenzaron sobre el 1580 (García Cuetos 1996, p. 148), siendo sus constructores miembros de la familia de los Sierra encabezados por Juan de la Sierra, sobre trazas dadas por Juan de Cerecedo el Viejo. Se termina la construcción del claustro en 1633..

### 3. Escalera entre claustros

Se sitúa la Escalera entre Claustros (nº 14 en Fig. 3) en el punto de coincidencia de los dos claustros del monasterio. Según González García (1992, p.992), este espacio originalmente se creó destinado a una capilla y en la actualidad es “simplemente una espaciosa y elegante caja de escalera”. En la pared sur del crucero se proyectó una puerta para permitir el acceso directo a la iglesia, a la antigua sacristía y a los dos claustros.

Es por tanto, un espacio que vincula y permite la comunicación entre tres ámbitos del monasterio, con usos diferenciados con respecto a la comunidad religiosa y a los visitantes exteriores. (Fig. 4)

La estancia es de forma rectangular de dimensiones 15,95 metros de largo por 6,50 metros de ancho.

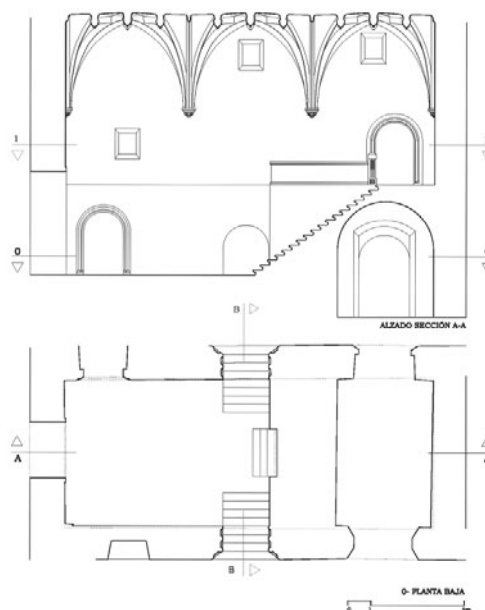


Figura 4. Planta baja. Alzado-sección A-A.

Está limitada transversalmente por el ancho del crucero y longitudinalmente por el propio muro de la iglesia y la bóveda de cañón del Pasadizo entre claustros sobre el que se apoya el particular tramo central.

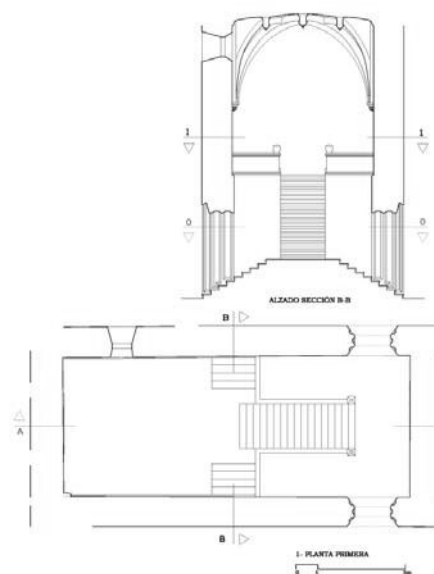


Figura 5. Planta primera. Alzado-sección B-B.

El acceso al interior de la caja se realiza desde ambos claustros a través de dos puertas rematadas en arcos de medio punto, mediante un tramo de nueve escalones, que desembarca en un amplio rellano desde el cual se puede pasar a la iglesia y a la antigua sacristía (Fig. 5). Desde este espacio se continúa hacia el piso alto ascendiendo un único tramo, de dieciocho escalones, dispuesto en el eje longitudinal del ámbito de la caja. La gran altura existente entre los dos pisos se solventó gracias a la elevada

dimensión de las tabicas de este tramo central (21,50 centímetros) que rompe con la regularidad de alturas relativamente bajas (en torno a los 15-19 centímetros) dadas a los escalones en otros casos de escaleras monásticas.

Una vez alcanzada la parte alta, el desembarco crea dos cuerpos prismáticos que actúan a modo de miradores sobre el espacio de la planta baja y que constituyen el elemento distintivo de esta pieza ya que en ningún caso entre las escaleras monásticas gallegas se vuelve a repetir.

La solución formal del cierre superior de la caja presenta la sucesión de tres bóvedas de crucería estrellada de cinco claves

#### 4. Conclusiones

En cuanto a su ubicación dentro del conjunto, la escalera entre claustros, conecta espacios dotados de diferente jerarquía fruto de las normas impuestas por la Regla benedictina. Así se descubren lugares privados solo frecuentados por los miembros de la comunidad. Esta característica permite su calificación como una *escalera claustral*, aquella que facilita mantener los deberes litúrgicos comunicando las celdas de los monjes con la iglesia y la sala capitular.

En cuanto a su solución formal, se puede concluir que constituye un ejemplo único dentro de los tipos existentes en los monasterios gallegos. Sin embargo, su cubierta abovedada se resuelve de manera tradicionalmente gótica, buscando la economía en el trazado de sus nervios y su decoración.

#### Referencias

González García, M. A., s.f. Un documento inédito sobre la actuación de los maestros Hernando y Pedro de la Sierra en el monasterio de San Clodio do Ribeiro (Ourense). *Estudios sobre Patrimonio Artístico*. Xunta de Galicia.

González García, M.A., 1992. Construcción de las bóvedas de las naves laterales de la iglesia monasterial de San Clodio (Ourense). *Actas del Congreso Internacional sobre San Bernardo e o Cister en Galicia e Portugal. Volumen II. 17-20 outubro 1991*. Ourense.

Goy Diz, A., 2005. *O mosteiro de San Clodio de Leiro*. Grupo Marcelo Macías. Fundación Caixa Galicia.

Lucas Álvarez, M. y Lucas Domínguez, P., 1996. *El monasterio de San Clodio do Ribeiro en la Edad Media: estudio y documentos*. Sada: Seminario de Estudios Gallegos.

Sá Bravo, H., 1972. *El monacato en Galicia. Tomo II*. La Coruña: Editorial Librigal.

Valle Pérez, J.C., 1982. *La arquitectura cisterciense en Galicia. Tomo I*. La Coruña: Fundación Pedro Barrié de la Maza.

Yepes, fray A. 1960. *Crónica general de la orden de San Benito*. Biblioteca de Autores Españoles. Madrid: Edición facsímil de 2001.

#### Datos biográficos de la autora

Inés Pernas Alonso

Departamento Expresión Gráfica Arquitectónica de la Universidade da Coruña. ines.alonso@udc.es

Doctora arquitecta, premio extraordinario en 2011. He participado en distintos convenios con la Xunta de Galicia, para el levantamiento gráfico de los conjuntos arquitectónicos del Patrimonio cultural gallego, dando como resultado la publicación de varios libros coordinados por el departamento EGA.

Participación en el proyecto “Las mujeres arquitectas en Galicia” financiado por el Instituto de la Mujer, contribuyendo a visibilizar a las arquitectas pioneras gallegas. Colaboración con investigadoras nacionales en actividades encaminadas a mostrar referentes femeninos de la cultura arquitectónica contemporánea.

Las líneas de investigación: representación del patrimonio, espacios de estancia con carácter biofílico, perspectiva de género en la arquitectura.