

ORIXES E DIFICULTADES  
DA PRIMEIRA EXPERIENCIA DE  
COOPERATIVISMO AGROINDUSTRIAL  
EN GALICIA:  
O MATADEIRO DE PORRIÑO  
(1928-1949)



ALBERTE MARTINEZ LOPEZ

(Departamento de H.<sup>a</sup> Económica. Universidade de Santiago)

# Saudo

**O** Porriño, ó longo da súa historia, prodigou sempre unha entrañable acollida a tódalas iniciativas empresariais das que foi, en todo momento, paladín excepcional.

*Non se concibe, polo tanto, a historia de O Porriño, si non é intimamente xunghida a grande industria que aquí se asentou, e na que traballa unha grande parte da súa poboación.*

*Unha das primeiras empresas instaladas en O Porriño foi o Matadeiro, nome co que se coñece, aínda hoxe, a "Industrias Frigoríficas del Louro, S.A. (Frigolouro)". Dende a súa fundación, no ano 1928, varias xeracións de veciños traballaron nesta empresa, prestando a súa colaboración e conquerindo co seu esforzo diario consolidar a Frigolouro como empresa líder no sector cárnico.*

*Ós 60 anos da data fundacional polo coengo Don Domingo Bueno, de inmorrente lembranza para tódolos habitantes deste Municipio, revívense as orixes do Matadeiro gracias ó profesor Alberte Martínez López, nun interesante estudio que lle serviu de tese doctoral na Facultade de Xeografía e Historia da Universidade de Santiago de Compostela, e que nos achega ó pasado dunha empresa de tanta importancia histórica e actual para a bisbarra de O Porriño.*

*Ó presentar a tódolos habitantes da nosa Vila este magnífico estudio, recoméndolle a súa lectura, de xeito especial, ás xeracións xóvenes, futuros empresarios, para que vexan como a traveso do tempo fóronse forxando, na nosa bisbarra, as grandes empresas que son hoxe orgullo de O Porriño e de Galicia enteira.*

XOSE MANOEL BARROS GONZALEZ  
ALCALDE DE O PORRIÑO

## SUMARIO

Índice de abreviaturas .....	4
Introducción .....	7
Panorámica da gandaría galega durante a primeira metade do s. XX .....	9
A concepción católica das industrias rurais .....	13
Proxectos anteriores e antecedentes do Matadeiro de Porriño .....	13
O proxecto de Domingo Bueno e a súa posta en marcha .....	15
Dificultades e desfeita .....	23
A República e o temor ao embargo .....	33
Epílogo .....	36
Notas .....	38
Fontes .....	41
Bibliografía .....	42
Anexo documental .....	43

## ÍNDICE DE ABREVIATURAS

AS: *Acción Social.*

CNCA: "Confederación Nacional Católico-Agraria".

ECM: *El Cultivador Moderno.*

EIG: *El Ideal Gallego.*

FCA: "Federación Católico-Agraria".

GA: *Galicia Agraria.*

GSA: *Galicia Social Agraria.*

LAFCA: *Libro de Actas de la Federación Católico-Agraria de.*

MARUCOGA: "Mataderos Rurales Cooperativos de Galicia".

RSA: *Revista Social Agraria.*

SAC: "Sindicato Agrícola Católico".

## INTRODUCCION

Este folleto que ten o lector nas súas mans versa sobre os primeiros (e dificultosos) anos de andaina dunha notábel, e parcialmente malograda, experiencia cooperativa galega no sector da industrialización agrícola. Estámonos a referir á etapa cooperativista do Matadeiro de Porriño desde a súa lonxana fundación en 1928 até fins dos anos corenta.

Este traballo procede das investigacións realizadas polo autor acerca do sindicalismo agrícola confesional, plasmadas na súa tese de doutoramento *O agrarismo católico en Galicia. 1903-1943*, defendida na Facultade de Xeografía e Historia da Universidade de Santiago en Decembro de 1986, e que obtivo a calificación de apto cum laude.

Co ánimo de facer menos pesada a lectura alixerouse bastante o aparato de citas e digresións, máis propias dun estudio académico.

Somos da opinión de que o labor dos científicos, en especial dos implicados nas ciencias sociais, non debe ficar aillado da sociedade que xenera ese coñecemento, baixo o risco de manter unhas castas que detentan un saber non compartido e, xa que logo, ignorado e/ou incomprendido polo resto dos grupos sociais. Animados por esta filosofía e, por que negalo, pola arela profesional de ollar impreso o resultado dun arduo quefacer investigador, coidamos que o pobo de Porriño e, en xeral, a sociedade galega, tiñan dereito a achegarse ao pasado dunha empresa de tanta importancia, histórica e actual, para a bisbarra porriñesa e para Galicia enteira. Consideramos, por outra banda, que se acercaba o 60 aniversario da fundación do matadeiro, data relevante para proceder á saída da publicación. Por fin, este proxecto alcanzou unha feliz plasmación mercede ao cálido interese con que foi acollido tanto pola dirección de Frigolouro como polo concello de Porriño.

*Panorámica da gandaría galega durante a primeira metade do s. XX<sup>1</sup>*

Entre 1891 e 1933 o número total de reses en Galicia case se triplica, aínda que este enorme crecemento xa se mostraba estancado a partir de 1925.

Este forte incremento da cabana gandeira galega superou mesmo o ritmo da española. Esta positiva evolución débese fundamentalmente ao rápido medro do gando bovino, especialmente na provincia de Lugo, promovido polo forte incremento da superficie adicada a prados que se opera na pasada centuria. Este tipo de reses supuña, xunto co porcino, arredor do 90% do total en peso vivo e valor monetario.

Asistimos, pois, a unha crecente, aínda que irregular, substitución de exemplares como cabras, ovellas, mulos, cabalos, etc, por porcinos e, sobre todo, bovinos. En 1891 o gando bovino supuña o 34'6% do total da cabana gandeira, ascendendo ao 42% en 1920. En troques, descende ao 32% en 1933 para voltar a incrementarse en 1942 até o 40'5%.

Esta especialización tamén se amosa no réxime de explotación da cabana gandeira, pasándose dun sistema extensivo á estabulación.

Paralelamente a unha mellor alimentación forraxeira (millo, prados) tamén se inician durante este período unha serie de melloras como selección de razas, introducción de sementais e cruces xenéticos.

Todo isto cadra perfectamente coas pautas modernizadoras que segue o conxunto da agricultura galega durante o primeiro tercio de século.

Como mostra a táboa o gando vacuno duplica os seus efectivos en só o decenio 1908-1918. Este enorme aumento está motivado a bo seguro polo incremento da demanda e a conseguinte elevación de precios orixinada durante a contenda europea. A partir desta data e até 1935 o censo bovino mantense, para ficar reducido a pouco máis da metade en 1940 por mor da guerra civil. Esta situación de estancamento prolongárase até 1960, motivada en grande parte pola política agraria da Dictadura, favorecedora dos cereais panificábeis e dunha repoboación forestal que limitaba fortemente á gandaría extensiva.

*Cadro n.º 1*

*Evolución do censo bovino en Galicia. 1908-1945*

ANO	NÚMERO DE CABEZAS
1908	606.293
1918	1.178.087
1925	1.256.042
1929	1.147.555
1935	1.241.433
1940	704.012
1945	814.358

*Censos do Ministerio de Agricultura, reproducidos en "Ganadería" da Gran Enciclopedia Gallega, t. 15: 114.*

Polo que respecta á comercialización do gando vacuno fóra de Galicia xa se detecta a súa existencia durante o Antigo Réxime. Non obstante, é a partir da segunda metade da pasada centuria cando temos estadísticas e estudos máis pormenorizadosos.

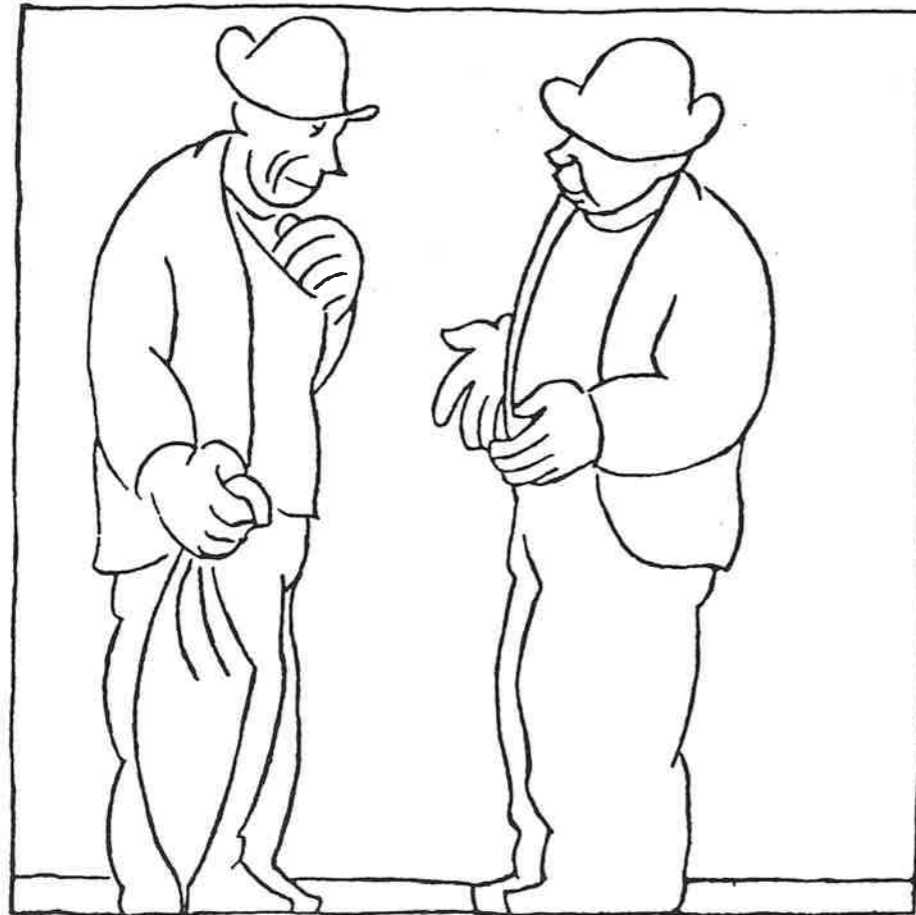
Daquela a exportación dirixíase principalmente cara a Inglaterra e Portugal e alcanzaba un volume dunhas trinta a corenta mil cabezas anuais, sendo a súa estrutura de carácter semicolonial.

A pesar desta importante demanda, o carácter retardatario da estrutura da propiedade impediu, nesa época, unha decidida especialización gandeira. Por outra banda, a súa dependencia exterior supuxo unha eiva para a posibilidade de conformar un grupo burgués autóctono que investise os beneficios obtidos na industria. De todos modos, a exportación gandeira impulsou a orientación mercantil dun sector crecente das explotacións agrarias, sentando, ademais, as bases da súa futura comercialización ao interior de España.

A partir de fins de século este comercio decae sensibelmente por diversas razóns entre as que destacan a crise agraria, a irrupción da carne producida nos mercados americanos, e a política proteccionista española sobre o trigo.

Estas dificultades explican a reorientación das exportacións galegas de carne cara ao mercado interior español que se irá producindo durante os seguintes decenios.

En España existía un déficit crónico de carne en termos relativos. As cifras de consumo de carne por habitante en España eran bastante reducidas a causa do baixo nivel de ingresos e os elevados precios. O problema da carestía da carne estaba motivado pola dificultade de producir grandes cantidades a precios baixos. O quid radicaba en que a protección trigueira impedía a libre importación de millo e pensos compostos que permitiría rebaixar os custos de produción e, xa qu logo, intensificar esta e rebaixar os precios en destino.



—Eles queren o gando barato e o millo caro.  
—E nós queremos o millo barato pra darlles a carne barata.

X. Castro, *O galeguismo na encrucillada republicana*: 361.

Entre 1907 e 1930 o promedio anual de cabezas exportadas duplícase, rondando a media dunhas 150.000. O peso vivo alcanza un promedio anual de case 40.000 tm, sendo a media por cabeza de 260 kg.

Cadro n.º 2

*Evolución quinquenal do gando bovino galego exportado ao interior de España pola Compañía do Norte. 1907-1930.*

QUINQUENIO	MILES DE CABEZAS	PROMEDIO ANUAL	TM PESO VIVO	PROMEDIO ANUAL	TM CABEZA
1907-1910	360'7	90'2	83.645	20.911	0'232
1911-1915	673'8	134'7	161.930	32.386	0'240
1916-1920	754'6	150'9	217.582	43.516	0'288
1921-1925	784'6	156'9	200.067	40.013	0'254
1926-1930	994'2	198'8	265.358	53.072	0'267
1907-1930	3.567'9	148'7	928.582	38.691	0'260

Villares, 1982: 377.

Ao mercado barcelonés exportábanse sobre todo becerras, mentres que os bois cebóns eran moito máis apreciados en Madrid. Estes últimos eran producidos principalmente na provincia de Pontevedra cuns costumes rotinarios, faltos de adaptación ás variacións dos gustos consumidores e cun sistema deficiente e prexudicial de engordamento e comercialización. Este animal non resulta moi rendábel para o produtor polo seu elevado precio de adquisición en Castela e Navarra, non compensando logo o seu engordamento posterior. De aí a tendencia ao abandono do engordamento do boi cebón e a súa substitución polas vacas reproductoras.

O crecente desfase que se inicia en 1920 entre os incrementos da cabana bovina galega e a súa superior comercialización explica o ciclo regresivo que estaba iniciando a ganadería en Galicia, así como a súa relativa reorientación, co aumento das especies lanar e porcina. Pero, ao mesmo tempo, amósanos a progresiva integración da agricultura galega, especialmente no seu subsector gandeiro, no mercado interior español.

Esta mercantilización traerá como consecuencia un incremento do poder adquisitivo por parte dos labregos, que será empregado, sobre todo, para adquirir terras e gando en propiedade, aínda que tamén insumos agrícolas como maquinaria e fertilizantes, sen esquecer os obxectos de consumo.

Polo que fai á evolución das cotizacións desta mercancía nos mercados consumidores podemos establecer os seguintes períodos: partindo dunhas cifras baixas en 1913, apréciase claramente unha forte tendencia alcista motivada pola carestía derivada da primeira guerra mundial, conxuntura que se prolonga até 1921. Logo durante un trienio as augas remánsanse, para rebrotar posteriormente a tendencia alcista, coincidindo co aumento da demanda interior causada pola boa situación económica.

A partir de 1928 os precios descendén algo, acentuándose este proceso durante os anos centrais da República. Esta caída estaba motivada pola repercusión da crise mundial no consumo, xunto coas importacións de carne extranxeira.

Nos primeiros meses da guerra civil as cotizacións derrúbanse por mor da quebra dos circuitos comerciais. Recuperáanse bastante a partir de 1937 en que se concerta o abastecemento do exército e durante a posguerra a carestía de subsistencias ocasiona un espectacular medro inflacionista.

O consumo interno galego significaba unhas cifras lixeiramente superiores ás reseñadas para a exportación, aínda que as cantidades varían bastante dunhas fontes a outras.

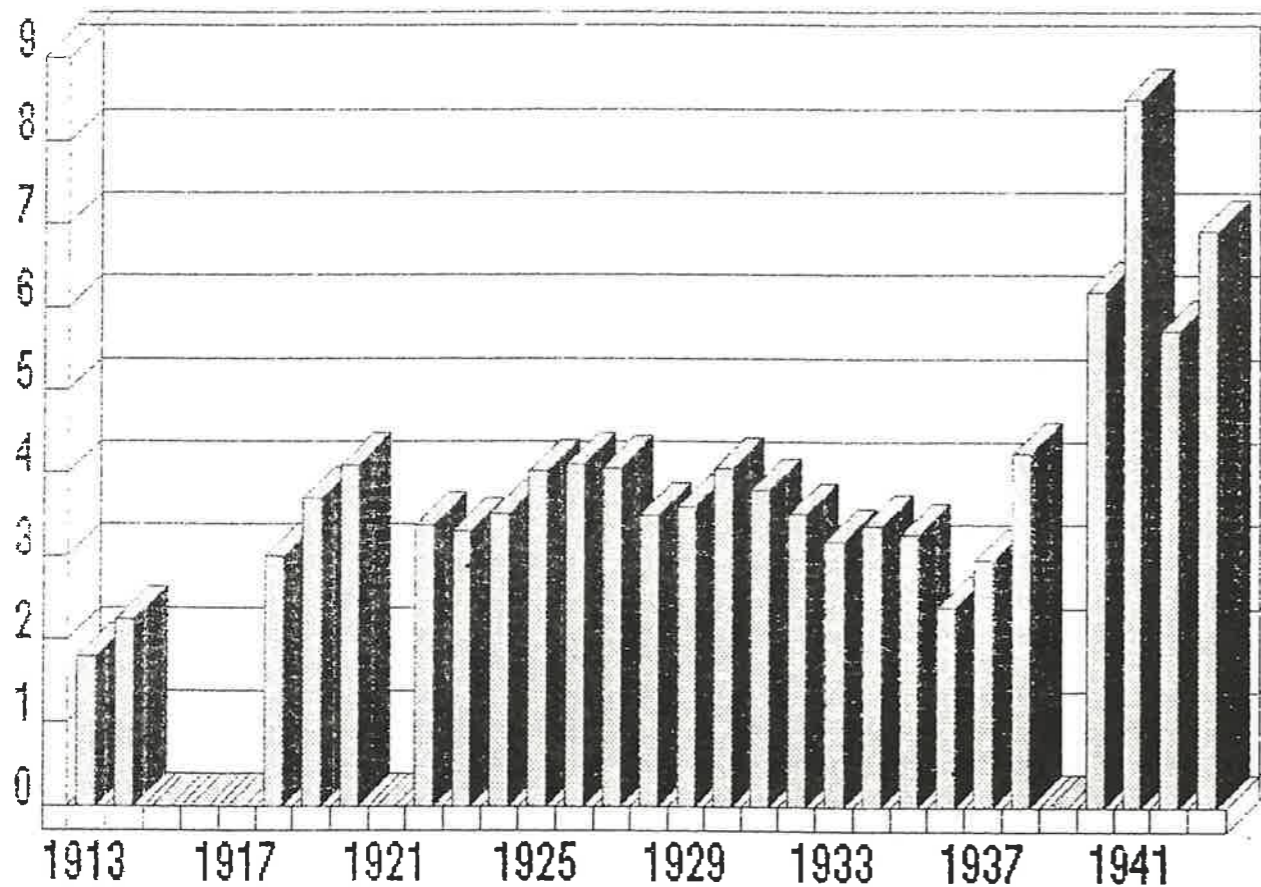
Neste complexo mercado gandeiro o número de intermediarios era moi elevado, desde o postor de gando até o carnicero dos grandes núcleos urbáns, provocando, xa que logo, un encarecemento da mercancía que non impedía unha baixa remuneración para o produtor.

Gráfica n.º 1

**COTIZACION DO GANDO GALEGO. 1913-1943**

(MERCADO DE BARCELONA)

Kg./canal de becerra en ptas. correntes



Normalmente todos os grupos que interviñan na comercialización da carne estaban agrupados en poderosas asociacións coa finalidade de preservar as súas ganancias neste mercado. En troques, o elo máis feble desta cadea era o gandeiro na súa forma de pequeno produtor directo, pois os grandes propietarios estaban representados polas poderosas "Asociaciones Generales de Ganaderos".

Será precisamente ese grupo de pequenos e medianos gandeiros, propietarios ou non do seu gando, ao que pretenderá aglutinar o agrarismo católico galego. A conciencia de apropiación do seu excedente polos intermediarios levaralles primeiro a organizar expedicións cooperativas de gando en vivo e, finalmente, a tentar a aventura da transformación en Galicia dos produtos cárnicos, retendo a plusvalía derivada do valor engadido.

Os comerciantes de gando ou "tratantes" constituían un dos sectores máis dinámicos da burguesía galega, téndose decatado perfectamente desde un principio das grandes posibilidades exportadoras que lle abría o ferrocarril á gandería galega.

Durante a etapa de exportación a Inglaterra e Portugal este colectivo, calificado estadísticamente como "especuladores de gando", ocupaba un lugar pouco relevante e subordinado aos exportadores, maiormente británicos. Pero, coa reorientación e incremento deste comercio cara ao mercado español, os tratantes configúranse como un sector moito

máis autónomo e potente, detentando o mercado galego desde as feiras até á súa entrega aos grandes grupos abastecedores das prazas consumidoras.

Algúns deles como os Páramo ou os Fernández López, amasarán cuantiosas fortunas, dando orixe, xa na posguerra a varios grupos industriais nucleados en torno ao sector alimentario pero xa máis diversificados.<sup>2</sup>

*A concepción católica acerca das industrias rurais.*

A opinión do catolicismo social sobre as manufacturas aldeanas a desenvolver está fortemente impregnada, a nivel ideolóxico, polas ideas do sociólogo francés Le Play, crítico reaccionario do capitalismo e defensor acendrado da empresa familiar de resabios medievais. En efecto, preconizábase a superioridade moral, que non económica, da pequena industria, neste caso campesiña, fronte aos grandes complexos fabrís característicos do capitalismo moderno.

O seu réxime sería de carácter familiar, desenvolvéndose no interior da propia vivenda de labor, e sendo atendida fundamentalmente polas mulleres e os nenos, sen necesidade de capital inicial e mediante un réxime de comercialización cooperativo.

A nivel ético-social facilitaría a reinstauración da idealizada familia patrucial, profundamente distorsionada e en trance de desaparición pola influencia das transformacións capitalistas. A muller e os fillos non terían necesidade de buscar o sustento fóra da casa, que derivaba en situación de explotación e risco de inmoralidade.

Por outra banda, permitiría evitar a proletarización do campesiñado, suscitando, en troques, unha pequena burguesía agraria que sería un profundo elemento de estabilidade social e política.

Esta concepción medievalista, xerarquizadora e defensora da pequena empresa familiar fronte á grande industria capitalista aparece xa claramente expresada en Alfredo Brañas e reiterada logo en diversas ocasións pola escola católico-social.

Non obstante e como veremos a continuación, os escasos exponentes prácticos desta modalidade cooperativista<sup>3</sup> non se amoldan a este enfoque reseñado, senón que máis ben se asemellan á grande industria, aínda que montada con criterios cooperativos. En efecto, neste, como noutros casos, parece existir unha dicotomía, ou máis ben unha dobre linguaxe, ideolóxica e económica. É dicir, a nivel teórico e funcionando esencialmente como un mecanismo ideolóxico deféndese a pequena industria doméstica, empregando basicamente argumentos de tipo ético. En troques, o choque coas realidades económicas, xunto cunha progresiva, aínda que velada, aceptación dos principios do funcionamento do sistema capitalista levan ao catolicismo social a impulsar proxectos cooperativistas neste eido a grande escala.

*Proxectos anteriores e antecedentes do Matadeiro de Porriño.*

A idea da creación dun matadeiro cooperativo, como alternativa á exportación en vivo xa agromou no agrarismo galego confesional desde os primeiros momentos. A primeira referencia que posuímos sobre o desexo de crear matadeiros cooperativos en Galicia data de fins de 1918<sup>4</sup>, aínda que non tivo ningunha repercusión práctica.

Pero estas arelas non eran exclusivas do sindicalismo católico. Por estes mesmos anos a "Federación Agrícola del Norte Galaico", que agrupaba a uns catorce ou quince mil labregos, encargoulle un proxecto de matadeiro cooperativo ao enxeñeiro sueco Axel Steen, cunha capacidade de sacrificio diario de 50 reses (ver planos). Lamentablemente, esta experiencia non chegou a callar, pois os caciques lucenses, temerosos da independencia económica que podían alcanzar os campesiños, argallaron diversas estratagemas para coaccionalos e distraer a súa atención, entre elas a temíbel arma dos consumos (RSA IX-1927: 16-17).

Tamén o sector industrial capitalista, mesmo ultramarino, puña os seus ollos nesta prometedora inversión<sup>5</sup>.



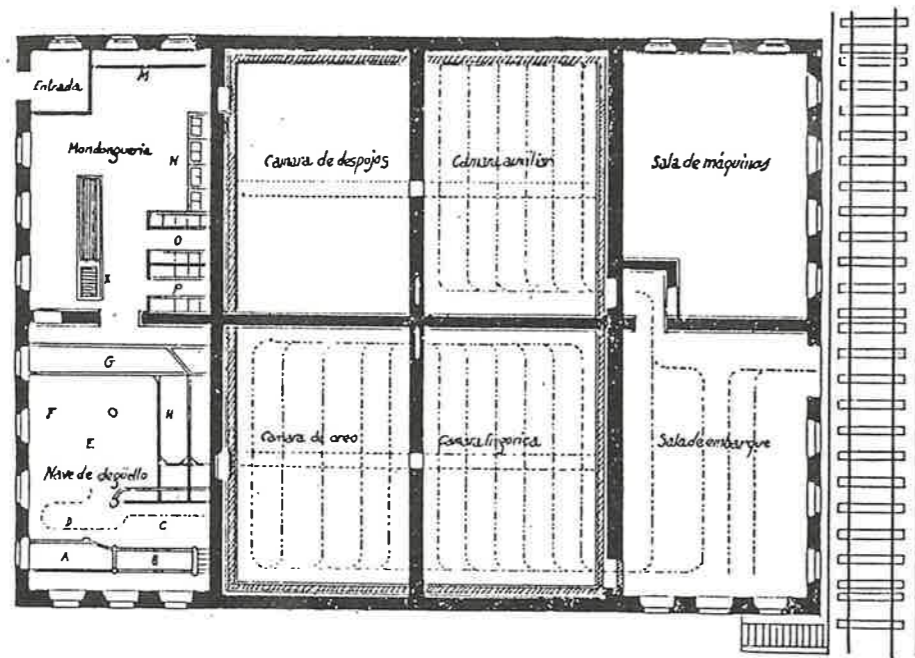
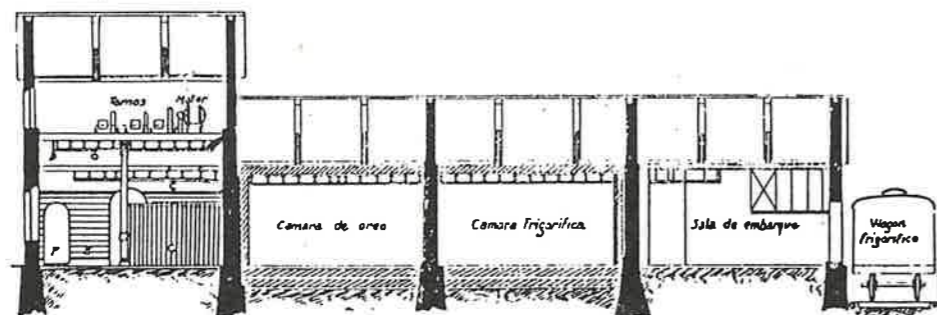


Fig. 1.—Plano general de un matadero-fábrica.



—Corte del matadero.



—Degüello de las reses a su entrada.

17

Planos do proxecto de matadeiro de Axel Steel, RSA IX-1921: 16-17.

Tampouco os estudiosos agropecuarios ficaron fóra desta arela que frotaba no ambiente. Bartolomé Calderón presentaba unha documentada ponencia sobre "La creación de un matadero industrial en Galicia" ao Congreso do "Instituto de Estudos Galegos" e á VII Asamblea Agrícola Galega, celebrados en 1919 (EIG 5-X-1919: 3).

Este proxecto cooperativo estaba na mente das FFCCAA galegas desde as súas primeiras reunións conxuntas<sup>6</sup>. Non obstante, nun principio considerouse prematuro e inviábel a construción de matadeiros, optándose, xa que logo, por promover a curto prazo as expedicións directas para máis adiante estudar o tema con maior profundidade<sup>7</sup>.

*O proxecto de Domingo Bueno e a súa posta en marcha.*

Foi o sacerdote asturiano, aínda que afincado en Tui, Domingo Bueno quen retomou a idea e a concretou nun ambicioso proxecto, presentado a fins de 1924 ao presidente do Directorio militar en nome das FFCCAA de Galicia<sup>8</sup>. Este plan prevía a construción de dez matadeiros cooperativos en Galicia: dous en Pontevedra, dous en Ourense, tres en Lugo e tres na Coruña, ademais dunha grande fábrica de desperdicios en Monforte. O custo de cada matadeiro ascendía a un millón de pesetas.



*Domingo Bueno Arenas, artífice do proxecto.*

O número de matadeiros previsto pódese considerar real mente excesivo pois estudos recentes (Díez e Caldentey, 1978: 227) recomendaban, para a Galicia de 1975, a redución a cinco dos matadeiros galegos como cifra máis idónea para satisfacer a demanda galega de carne e dar saída aos excedentes a un coste mínimo.

Por outra banda, o proxecto presentábase avaliado por unha cuantificación, pragada de erros, das perdas ocasionadas para a gandería galega a causa do transporte ás prazas consumidoras, estimándoas en nada menos que máis de 37 millóns anuais, beneficios dos intermediarios incluídos, cando o importe total das exportacións rondaría os 60 millóns<sup>9</sup>.

O primeiro destes matadeiros debería ser construído en Porriño. Esta vila áchase enclavada no centro dunha grande rede de comunicacións. A liña férrea Medina del Campo-Zamora-Ourense-Vigo pasa polas súas portas e nelas coinciden tamén as carreteras máis importantes da provincia (Pontevedra-Tui e Vigo-Ourense), ás que serve de nó. A maiores Porriño está situado na provincia onde se producían os apreciados bois cebóns destinados ao mercado madrileño. Un último factor que inclinou a balanza foi a cesión gratuíta dos terreos por parte do concello.



**A vila de Porriño en 1928.**

A pesar destes argumentos favorábeis, a elección non resultou moi afortunada por varios motivos. En primeiro lugar, as comarcas gandeiras por excelencia de Galicia áchase situadas na parte norte, nas provincias de A Coruña e Lugo. Así o recoñecía implicitamente o propio Bueno ao proxectar maior número de establecementos industriais nestas provincias. Ademais, Porriño ficaba bastante lonxe e excéntrico das devanditas áreas produtoras, sendo as comunicacións con elas moi deficientes. Hai que ter en conta, por outra parte, que os núcleos abastecedores que se formarían, 120, ciméntábanse nos sindicatos agrícolas católicos. Estes, como se pode comprobar no mapa adxunto, tiñan a súa principal área de implantación nos territorios do norte de Galicia. Non resulta extraño, pois, que case 2/3 dos núcleos pertencesen á FCA da Coruña e case 1/3 aos da provincia de Lugo.

Esta ubicación motivará, como veremos, fortes desconfianzas e enfrontamentos entre as diversas federacións. Quizá non fose alleo a ela o feito de estar Porriño moi próximo á residencia tudense do inspirador do proxecto. Para esta elección parece ser que se tivo moi en conta a boa comunicación férrea co mercado madrileño cando actualmente se considera de maior importancia para minimizar custos a cercanía ás zonas produtoras. Xa daquela Rof Codina era partidario de instalar un único matadeiro, no lugar máis estratéxico de Galicia, pois estimaba que se corría o risco de ficar sen abastecemento ou resultar moi oneroso, a causa da distancia (ECM VII-1924: 14-15). O tempo daríalle a razón a este destacado técnico pecuario.

**Mapa n.º 1**

**Sindicatos agrícolas católicos en 1929**



**Juan Rof Codina, asesor pecuario das FFCCAA de Galicia.**

Para levar adiante a iniciativa do sacerdote asturiano solicitouse un crédito estatal por valor dun millón de pesetas, que sería garantido polos bens sociais e particulares dos asociados ás entidades agrícolas comprometidas.

En sinal de apoio a este proxecto cooperativo unha representación das catro Deputacións provinciais de Galicia entregou o día 7 de Febreiro de 1925 unha instancia ao Directorio Militar pedindo a construción dos devanditos matadeiros rurais cooperativos (ver documento n.º 1). Esta actitude contrasta vivamente coa desidia e despreocupación que amosarán estas institucións anos máis logo cando o proxecto fracase.

A pesar de contar coa aprobación do xeneral Primo de Rivera, diversos acontecementos políticos como a guerra de África ou os receos do matadeiro madrileño<sup>10</sup> aprazaron a orde de concesión do crédito até o 21 de Maio de 1925 (ver documento n.º 2). Este alcanzaría un millón de pesetas, ao 5% anual, reembolsábel en seis anos<sup>11</sup>, en base a unha cuota fixa percibida sobre cada quilo de carne sacrificada en dito matadeiro. Os sindicatos tiñan que asinar un documento público onde se fixesen responsábeis, solidaria e mancomunadamente, do pagamento do devandito crédito.

Por fin, o Servicio Nacional do Crédito Agrícola, mediante a R.O. firmada o día 2 de Xullo de 1926 (ver documento n.º 3), autorizou a concesión do empréstimo<sup>12</sup>, que viña avaliado por 130 poderes doutros tantos sindicatos. O prazo de amortización ampliouse a dez anos, fixéndose en 0'05 ptas/kg a cuota destinada ao pago. Sinalábase tamén que o estado se reservaba a posibilidade de incautarse do matadeiro para explotalo até reintegrar o capital e intereses atrasados, no caso de que en dito prazo non se tivese amortizado o crédito na súa totalidade.



**Firma da póliza do empréstimo.**



**Emilio Vellando, Director xeral de Agricultura, firmando a póliza do empréstimo.**



*A la Federación Católica Agraria  
de Coruña en aplauso de su labor patri-  
ótica y esencial a prope de la agricultura  
obv  
2-1-1928  
Rafael Benjumea*

**Rafael Benjumea, Ministro de Fomento que autorizou a concesión do empréstimo.  
Adicatoria á FCA da Coruña.**

Con estas optimistas perspectivas reuníronse as FFCCAA de Galicia o primeiro de Agosto de 1926, resultando aprobados os estatutos de MARUCOGA e nomeado o seu primeiro Consello de Administración (GA 15-III-1928).



**Consello de Administración da MARUCOGA.**

Presidente: Jacobo Varela de Limia y Menéndez<sup>13</sup>.  
Vicepresidente: Constantino Amado Cagiao<sup>14</sup>.  
Secretario: Salvador Sanz Martínez, pola FCA da Coruña<sup>15</sup>.  
Tesoureiro: Francisco Peñarredonda y Flórez, idem Tui<sup>16</sup>.  
Vocais: Antonio Maseda Bouso, idem Mondoñedo<sup>17</sup>.  
Julio Pérez de Guerra, idem Lugo<sup>18</sup>.  
Daniel de la Sota, pte da Diputación de Pontevedra.  
Domingo Bueno Arenas, coengo de Tui<sup>19</sup>.  
Xerente: José Mosquera Nocelo<sup>20</sup>.  
Director técnico: Santiago Gómez Bargo.  
F (8, 9, 10, 11, 12, 13, 14, 15 e 16)



**D. Jacobo Varela de Limia y Menéndez**



**D. Constantino Amado Cagiao**



**D. Salvador Sanz Martínez**



**D. Francisco Peñarredonda y Flórez**



**D. Antonio Maseda Bouso**



**D. Julio Pérez de Guerra**



**Excmo. Sr. D. Daniel de la Sola.**



**D. José Mosquera Nócelo**



**D. Santiago Gómez Bargo**

*Dificultades e desfeita.*

O vinte de Outubro de 1927 iniciábanse as obras en terreos cedidos gratuitamente polo concello de Porriño, as cales duraron menos de ano e medio. O presuposto total inicial previsto dun millón de pesetas resultou amplamente rebasado<sup>21</sup>. O arquitecto encargado delas foi Luis Bellido, realizador de diversas construcións madrileñas (matadeiro municipal, escola da fábrica de cerámica da Moncloa, convento das Madres Reparadoras de Chamartín, etc) cunha clara impronta racionalista, moi apropiada para este tipo de edificios funcionais, aínda que alonxada da estética colosalista e orriental do xenial porriñense Antonio Palacios, que por esas datas proxecta o Teatro García Barbón de Vigo. 20, 21).

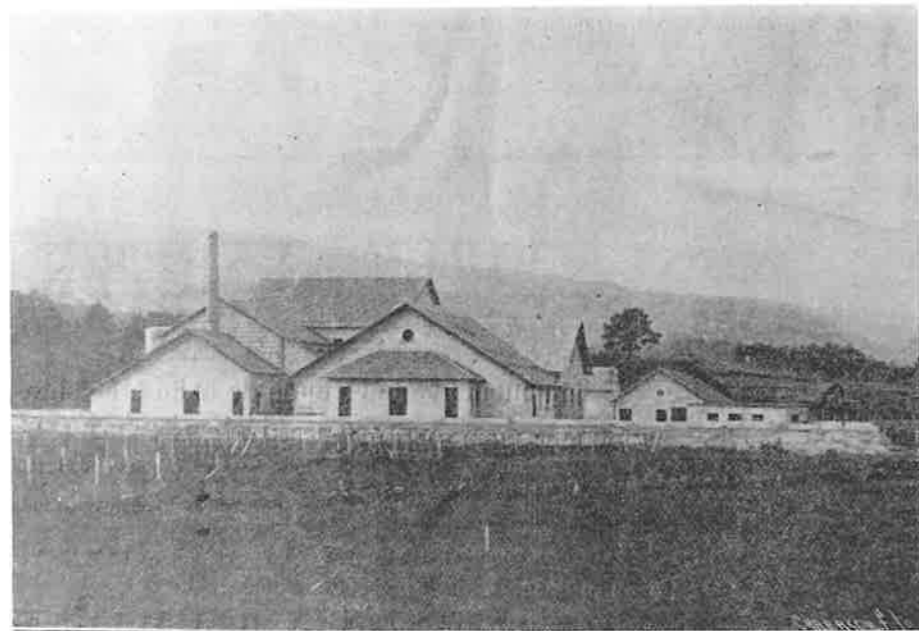


**O matadeiro en obras.**

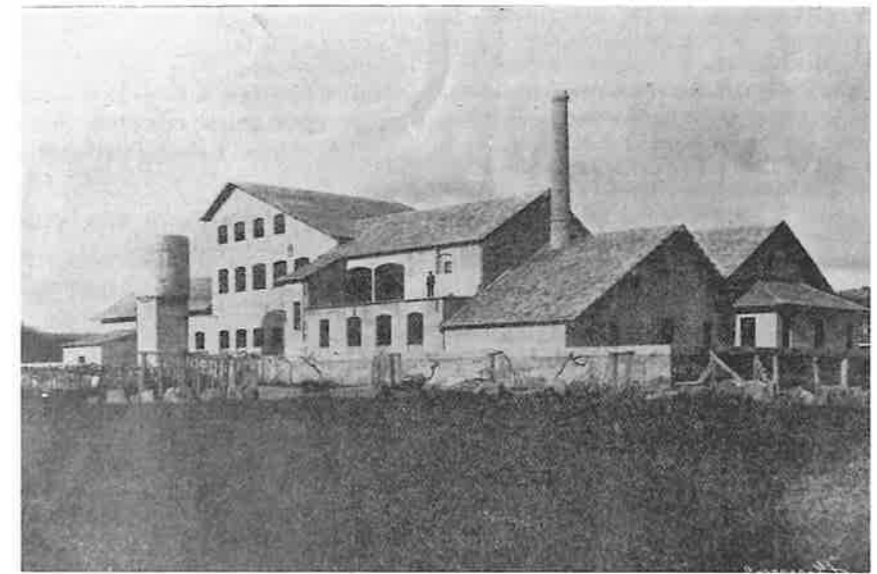




**D. Luis Bellido**



**Fachada norte.**



**Fachada sur.**

Entretanto realizouse por toda Galicia unha activa campaña de propaganda para lograr o compromiso dun número suficiente de entidades agrarias que asegurasen o abastecemento do matadeiro. Esta campaña durou catorce meses e foi sufragada integramente polo arcebispo de Santiago Julián de Diego y García de Alcolea, que animou, ademais, aos párrocos da súa xurisdicción a apoiar decididamente dita iniciativa. Esta decisión foi adoptada tamén polo temor producido ante o perigo da penetración socialista no campo galai-co, que daquela intensificaba a súa propaganda en toda España co gallo de tratar de alcanzar a máxima representación nos Comités paritarios que pretendía implantar na agricultura o ministro Aunós (ver documento n.º 4).



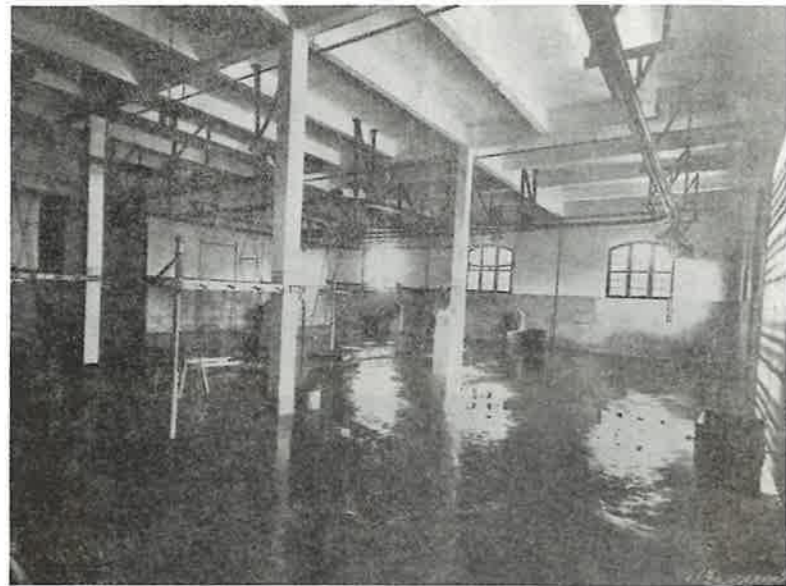
**Julián de Diego y García de Alcolea, arcebispo de Santiago.**

Deste modo ficou aparentemente resolto o aprovisionamento cooperativo mediante a constitución legal de 120 núcleos abastecedores, lográndose, ao parecer a simpatía e o apoio por parte de sociedades agrarias tradicionalmente enfrentadas ao agrarismo confesional (GA 1-X-1928: 359). Esta cifra viña sendo algo menos da metade dos 266 sindicatos católicos que temos contabilizado por esas datas, dos cales apenas unha ducia se achaban nas provincias do sur de Galicia.

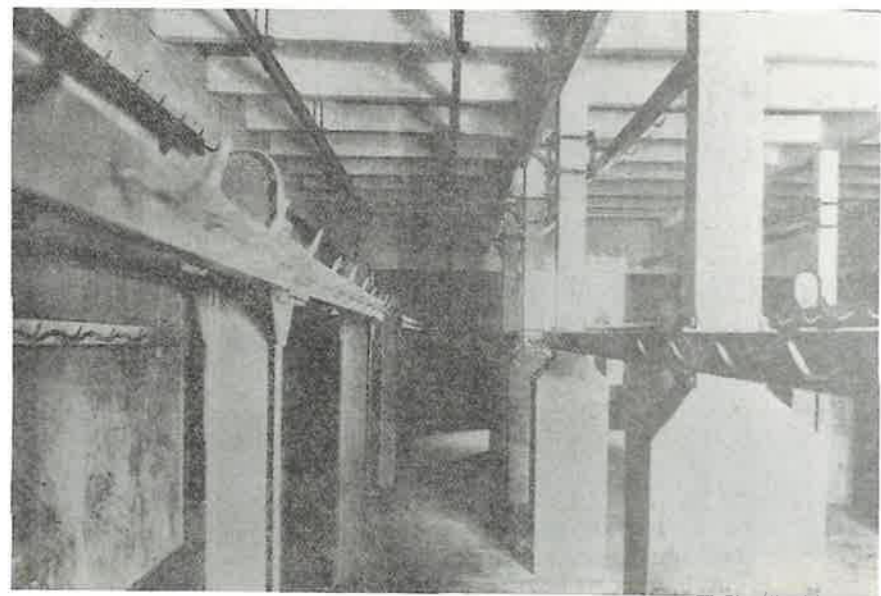
En realidade, estes núcleos resultaron insuficientes para garantir un mínimo abastecemento e houbo que recorrer aos deostados tratantes, con escándalo e crítica de algúns socios que consideraban traicionado o espírito cooperativo (GA 15-VII-1929).

A colocación da carne tivo que realizarse por medio de intermediarios, pois non se logrou un acordo directo cos carneiros, desbotándose a venda directa ao consumidor por resultar onerosa, complicada e causar a enemistade cos carneiros.

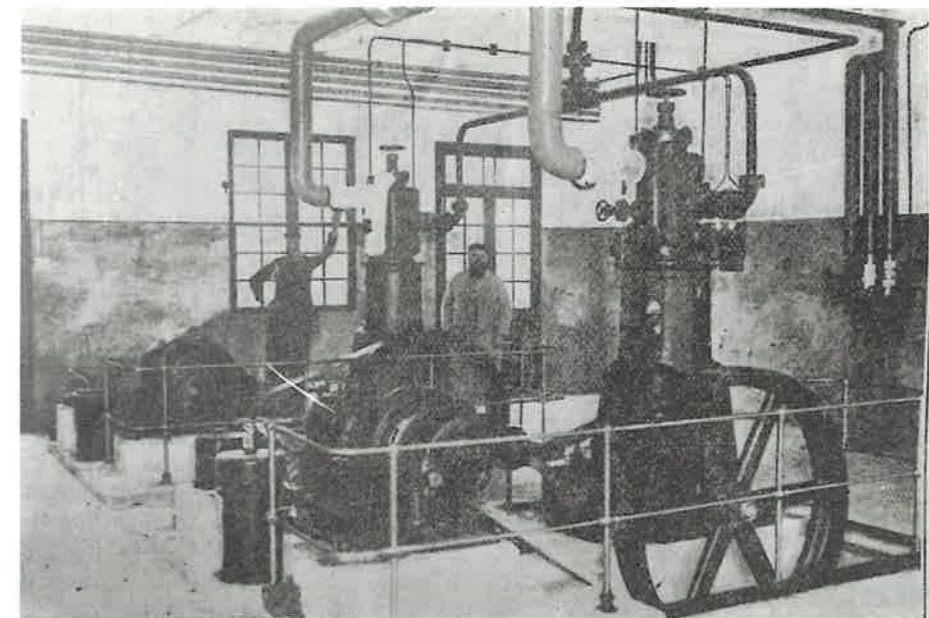
Ultimouse tamén a organización interna do establecemento, segundo o modelo alemán, nación máis adiantada nestes mesteres<sup>22</sup>, e adaptándose á lexislación española vixente<sup>23</sup>, que, por certo, non cumpría ningún matadeiro galego.



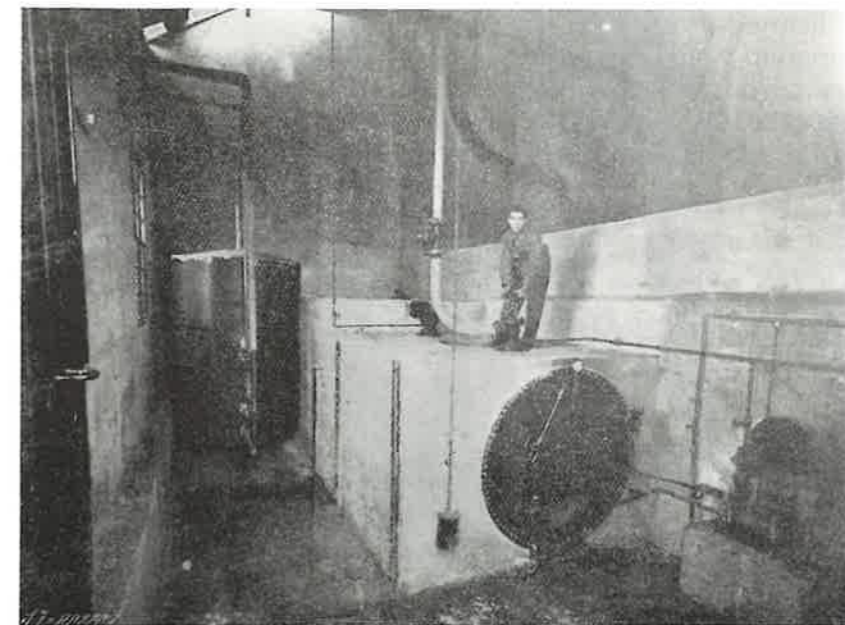
Nave de matanza.



Cámara frigorífica.



Caldeira.



Producción de frío.

Este organigrama completouse coa publicación dun boletín bimensual e cunha Caixa de aforros e crédito pecuarios de ámbito galego (ver documento n.º 5), coa misión básica de facilitar á liberación da parzaría aos socios.

O capital desta Caixa procedía, principalmente, do patrimonio de MARUCOGA e da emisión de accións. Estas serían suscritas por organizacións agrarias, eran nominativas, intransferíbeis e de responsabilidade solidaria e mancomunada. Devengaban un interese dun 5% anual. En ningún caso se podían repartir dividendos activos.

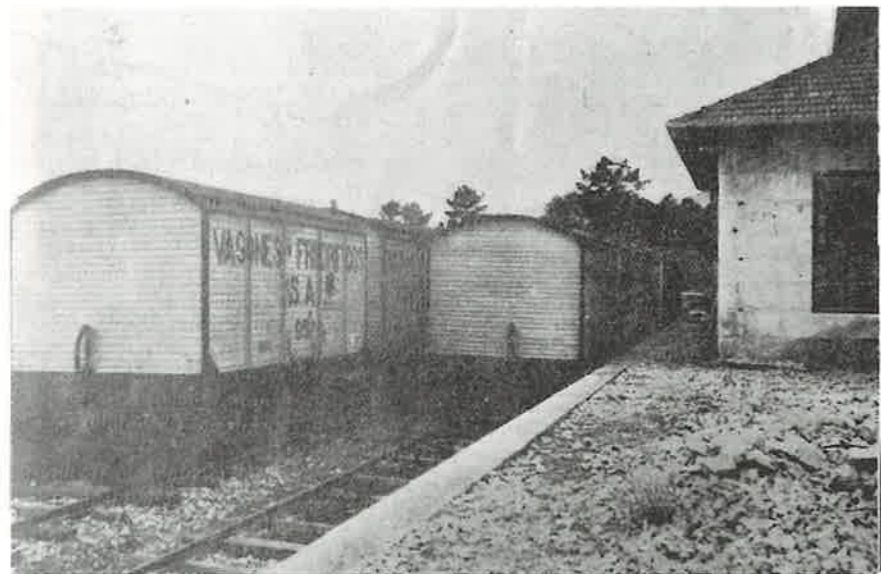
A Caixa admitía imposicións de entidades e particulares, entregando un interese dun 4 1/2% anual. Os empréstitos concederíanse só a labregos asociados a entidades agrícolas, e exclusivamente para fins reproductivos de índole pecuaria.

A metade das utilidades da Caixa destinábanse a constituir un fondo de reserva; un 25% a beneficiar as accións e o restante a subvencionar as Caixas rurais accionistas de MARUCOGA. O seu consello de administración era o mesmo que o de MARUCOGA.



**Boletín de MARUCOGA.**

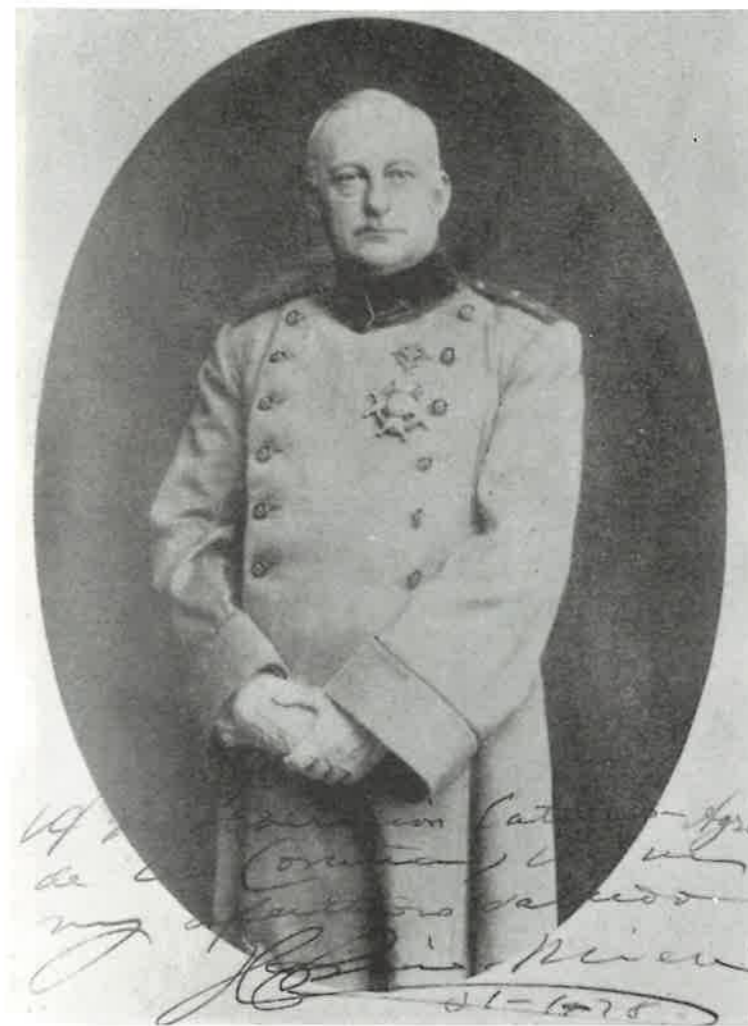
Faltaba unicamente lograr unha tarifa ferroviaria axeitada, que motivou longas xestións ante a compañía. Vistos os prexuícios derivados do retraso que se ía producindo optouse por acèptar a promesa da empresa ferroviaria de que, nun futuro próximo, se aplicaría unha tarifa especial. Os vagóns frigoríficos foron alugados a unha Sociedade Anónima, xa que o precio de adquisición dun equipo completo ascendía á elevada cantidade de 200.000 ptas.



**Vagóns frigoríficos na estación.**

A plantilla estaba integrada por 39 persoas, incluída a representación en Madrid, sendo o custo salarial case 11.000 pts. ao mes (GA 1-X-1928: 360).

Por fin, iniciáronse as tarefas de matanza o 29 de Marzo de 1928, sendo inaugurado oficialmente o 3 de Abril seguinte por Primo de Rivera en persoa, constituíndo unha apoiteose do agrarismo católico e da súa adhesión á Dictadura. Compre sinalar, por outra banda, que Primo de Rivera conseguiu, en especial na súa primeira xeira, un forte apoio por parte do groso de agrarismo galego, e non só do confesional.



**Miguel Primo de Rivera. Adicatoria á FCA da Coruña.**

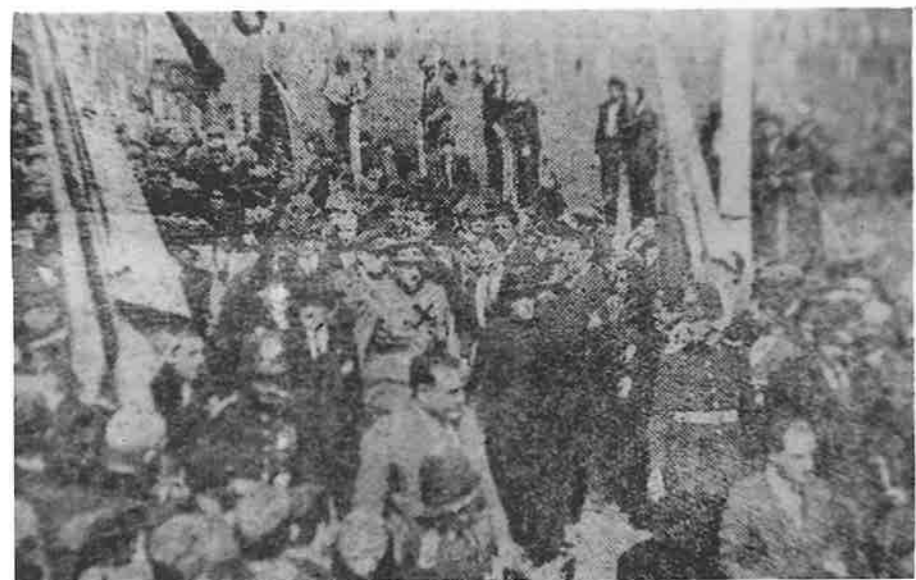
Ao acto de inauguración asistiron as principais autoridades de Galicia: capitán xeral, gobernadores civís e militares, presidentes das Deputacións, alcaldes das principais cidades e vilas, rector da Universidade, así como nutridas representacións de entidades agrarias, maioritariamente confesionais, aínda que tamén doutras tendencias. Por parte eclesiástica estiveron presentes o bispo da diócese tudense, Vidal Boullón, que abenzou as instalacións, e numerosos párrocos.

O xeneral Primo de Rivera chegou en tren procedente de Madrid e acompañado por diversas autoridades e representantes de medios informativos conservadores da capital do reino como *La Nación*, *El Debate*, *ABC* e *El Imparcial*. O camiño da estación ao matadeiro estaba cuberto polos somatenistas, membros da "Unión Patriótica" e sindicatos agrícolas católicos e outras asociacións coas súas respectivas bandeiras.





Inauguración do matadeiro.



Inauguración do matadeiro.



Primo de Rivera e Domingo Bueno na inauguración.

Despois de percorrer as instalacións e dar por inaugurado oficialmente o establecemento industrial mediante o precintado dun vagón, procedeuse a celebrar un banquete. Este tivo lugar, con menú exclusivamente galego, na ampla nave do matadeiro, e foi amenizado pola banda municipal de Porriño. No fondo do local, e baixo a bandeira española, colocouse unha fotografía do marqués de Estella, adicada por este ao matadeiro (EIG 3 e 4-IV-1926).



Primo de Rivera e Domingo Bueno na praza da Constitución de Vigo, agardando o automóvil que lles conducirá a Baiona.

Pero axiña comenzaron as dificultades, empezando polas de carácter interno. En efecto, o día anterior á inauguración o representante da federación mindoniense no Consello de Administración presentou a dimisión. A súa federación decide non suscribir ningunha nova obriga respecto ao matadeiro entretanto non se acepten dúas condicións: que no prazo máximo de seis meses se continue o plan de MARUCOGA, e que a construción do futuro matadeiro de Mondoñedo non se vexa postergada polos de Lugo e A Coruña.<sup>24</sup>

O contrato asinado para a colocación da carne no mercado madrileño fallou<sup>25</sup>, vendéndose na tesitura de malvender a mercancía ás sociedades de carniceros.

Esta crise na distribución do produto orixinou unha discontinuidade nos envíos co conseguinte incumprimento do calendario de matanzas. O desbaraxuste afectaba aos núcleos abastecedores, que, incapaces de reteren o seu gando durante moito tempo pola imposibilidade de alimentalo, se vían obrigados a entregarlle depreciado, aos intermediarios. Estes, ademais, aproveitaban a ocasión para desacreditar ao matadeiro cooperativo ao mesmo tempo que pagaban un sobreprecio para desviar as reses destinadas a abastecer á devandita entidade.

Por outro lado, continuaban os tradicionais defectos derivados da falta de espírito cooperativista. Os labregos entregaban o peor gando ao matadeiro, reservando o mellor para o tratante; a parte de engordar excesivamente as reses, confiando en que serían pagadas igual con moito ou pouco sebo (*boletín de MARUCOGA* VI-VII-1928:2).

Esta situación irregular de envíos intermitentes durou catro ou cinco meses, ao cabo dos cales se alcanzou unha relativa normalidade (*RSA* VI-1930: 220).

Pero o problema máis grave de todos, as onerosas tarifas ferroviarias, continuaba. A pesar das promesas recibidas, até fins de Xaneiro de 1929 non se aplicou a tarifa especial. Durante os dez primeiros meses, pois, pagábase a razón de 1.650 pts o vagón, é dicir, case cinco veces máis que o estipulado para o gando vivo. Aínda coa substancial rebaixa conseguida posteriormente, o precio seguía sendo tres veces superior.<sup>26</sup>

Todo este cúmulo de atrancos orixinou un claro desfase entre a capacidade produtiva, 22.000 reses anuais, e a utilización real, 8.519 cabezas (cun peso en canal de 1.850 Tm) entre o 3 de Abril de 1928 e o 31 de Decembro de 1929<sup>27</sup>.

Este desalentador resultado veu dar a razón a Rof Codina cando argumentaba que o matadeiro podía sufrir graves apuros por ausencia de abastecementos. Efectivamente, a elevada capacidade de matanza do matadeiro supuña pouco menos da metade das cincuenta mil cabezas de gando maior que se exportaban anualmente desde Galicia, procedentes dunha xeografía moi ampla, diseminada e mal comunicada.

Esta pronunciada infrautilización repercutía sobre a súa rendabilidade, incrementando as perdas, as cales resultaban moi difíciles de assimilar por un colectivo dotado de escaso capital.

Debido á falta de liquidez para facer fronte ás perdas acumuladas recorreu a solicitar un novo empréstimo estatal, esta vez de carácter hipotecario, por importe de 500.000 pts. a pagar en 16 anos. A escritura de concesión foi asinada o 2 de Xaneiro de 1929 (GSA I-1932: 411).

Pero a marcha económica seguía sendo deficitaria, polo que se optou en Setembro desde mesmo ano por presentar unha solicitude ao Consello de Ministros para que o matadeiro pasase ao sector público, baixo diversas fórmulas alternativas, tal como estaba previsto na póliza de concesión do primeiro crédito en caso de incumprimento do contrato. A pesar das reiteradas promesas en tal sentido, foise dilatando a toma de decisión ao respecto até que se produciu a derriba da Dictadura.

A situación chegou a tal extremo que se viron na necesidade de recorrer aos seus tradicionais e criticados rivais: os tratantes. En efecto, a partir do día primeiro de Abril de 1931 realizouse un ensaio de explotación conxunta do matadeiro, mediante o cal dous coñecidos comerciantes de gando se facían cargo da explotación do negocio, baixo a inspección do Consello de MARUCOGA<sup>28</sup>.

Recoñeciase así, dun xeito polo demais cargado de simbolismo, o fracaso da experiencia cooperativista.

En suma, podemos sinalar como causas do fracaso desta audaz experiencia cooperativista as seguintes<sup>29</sup>:

- 1) Defectuosa planificación económica previa da viabilidade do proxecto, así como dos seus custos, que se viron incrementados nun 25% sobre o presupostado.
- 2) Resistencias nas zonas produtoras para asegurar o aprovisionamento, a causa da falta de confianza na marcha do establecemento e na campaña en contra dos comerciantes, provocando unha alza artificial das cotizacións, o que ocasionaba un incremento dos gastos calculados para este apartado por parte do matadeiro.
- 3) Actitude paradóxica das FFCCAA galegas que relanzan fortemente por eses anos as súas exportacións colectivas de gando en vivo ás prazas españolas. Estas alcanzan a cifra de 18.827 cabezas no bienio 1928-1929; gando que, en principio, tería sido máis lóxico destinar, sequera en parte, ao Matadeiro de Porriño.
- 4) Desconfianzas e antagonismos entre as propias federacións católicas por mor da ubicación do matadeiro, moi alonxado polo demais das comarcas gandeiras norteñas<sup>30</sup>.
- 5) Ao parecer, o golpe fundamental procedeu do factor transporte, precisamente o estimado como a base que xustificaba todo o proxecto. O elevado precio comparativo de carga, xunto co retraso en aplicar a tarifa reducida motivaron un forte encarecemento dos custos.
- 6) Dificultades nas prazas consumidoras para a colocación do produto, atribuíbel ás manobras dos grandes abastecedores, a deficiente xestión empresarial propia, así como ao receo municipal por considerar mermados os seus ingresos ou dos carneiros por estimarse prexudicados pola imposibilidade de comercializaren os subproductos. Esta situación forzaba tamén a depreciar a carne para evitar o seu almacenamento.
- 7) A conxuntura económica mundial negativa, que vai provocar unha redución da demanda e un descenso dos precios, fenómeno agravado pola importación de carnes conxeladas foráneas. Con todo, este factor é algo posterior ao inicio da crítica situación do Matadeiro de Porriño.
- 8) A infrautilización do matadeiro producida polo forte desfase entre capacidade de sacrificio e comercialización real.

9) A falta de capital de explotación suficiente para soportar os ataques dos intermediarios e as perdas acumuladas<sup>31</sup>.

*A República e o temor ao embargo.*

A República actuou neste tema, como ante o ferrocarril Zamora-Ourense, con elevadas doses de miopía e sectarismo políticos, considerándoos proxectos inviábeis e propios da política de obras dictatorial, agravado no caso do Matadeiro de Porriño pola súa impronta clerical.

Ás dúas semanas de proclamada a República a Xunta de Crédito Agrícola acordou declarar rescindidos os empréstimos concedidos e que se procedese ao reintegro dos mesmos pola vía de apremio, sinalando asemade unha cantidade adebedada moi superior á recoñecida polos sindicatos católicos. Esta medida era notoriamente inxusta pois, a pesar do retraso no pago de intereses, estíbese dentro do prazo de amortización. Polo demais, o segundo empréstimo era de carácter hipotecario e, xa que logo, non existía responsabilidade mancomunada dos asociados (GSA I-1932: 408-409).

Esta noticia, gardada celosamente polo Consello directivo de MARUCOGA para evitar a alarma dos asociados e o descreto da obra, foi difundida por *El Pueblo Gallego* recollendo as cifras oficiais de débeda pendente<sup>32</sup>.

A raíz destas ameazas realizáronse frecuentes xestións para recabar unha solución. O día 8 de Maio de 1931 enviouse unha instalación ao Ministro de Fomento requeríndolle unha redución nas tarifas ferroviarias. Catro días máis logo remitiuse outra petición dirixida ao Presidente da Xunta municipal de Abastos de Madrid solicitando despachos para vender carne directamente ao público. Logrouse, en fin, un pronunciamento favorábel do Congreso Agrario Galego reunido precisamente na vila de Porriño o 14 de Maio dese ano. Este solicitou, a proposta do xerente de MARUCOGA, que o Estado se incautase do matadeiro e o cedese ás Deputacións galegas. Estas darían participación no Consello de Administración de MARUCOGA as FFCCAA fundadoras e á "Confederación Agraria Gallega" (ver documento n.º 6).

O resultado, sen embargo, foi desesperanzador, o día 5 de Xuño de 1931 o goberno decretou o embargo dos sete mil labregos avalistas do empréstimo concedido en tempos da Dictadura.

Porén non se deu a loita por perdas e conseguiuase que varios deputados galegos de diversa significación política presentasen interpelacións parlamentarias coa finalidade de deter os embargos previsto e atopar unha solución satisfactoria, tanto para o Estado como para os socios cooperativistas<sup>33</sup>.

Como se observa, non só foron as forzas católicas as que amosaron a súa disconformidade. Na magna e plural "Conferencia de la Carne", celebrada en Madrid a fins de 1932, aprobouse unha proposta relativa a solicitar o levantamento do embargo, polo menos mentres non se alcanzase unha fórmula de arreglo como sucedera co Matadeiro de Mérida (ver documento n.º 7). No mesmo sentido pronunciárase outra importante Asamblea Gandeira que tivo lugar na Coruña en Abril dese ano (EIG 5-IV-1932).

Paralelamente, varios representantes das federacións galegas nesta Asamblea, xunto co parlamentario Osorio Tafall, entrevistáronse con Marcelino Domingo, á sazón ministro de Agricultura, obtendo del a suspensión do embargo ínterin o Estado estudiaba as fórmulas para resolver o asunto.

De todos modos, o temor fronte á ameaza de execución do embargo desencadeou a desbandada e disolución de bastantes sindicatos católicos ou a perda de parte dos asociados, así como un abandono de moitas das súas actividades (EIG 29-III-1933). O número de sindicatos pasou de 266 en 1929 a 219 en 1933 e 139 en 1936; o de socios de 25.000 a 18.000 e 14.000 respectivamente. Obviamente, o fracaso desta experiencia cooperativa non foi a causa única, nen sequera principal desta desfeita, aínda que si coaduvou nela.

Por estas datas, un grupo de técnicos, próximos ás posicións cooperativistas, elaborou unha fórmula para tentar dar unha saída ao problema. O plan consistía na transferencia do matadeiro, pasivo incluído, á Deputación de Pontevedra. Esta abonaría o crédito



—En non teño pra vivir mais que os brazos e a miña ferramenta e non poden embargarme.  
 —En non teño mais que os brazos e a miña terra e poden embargarme.

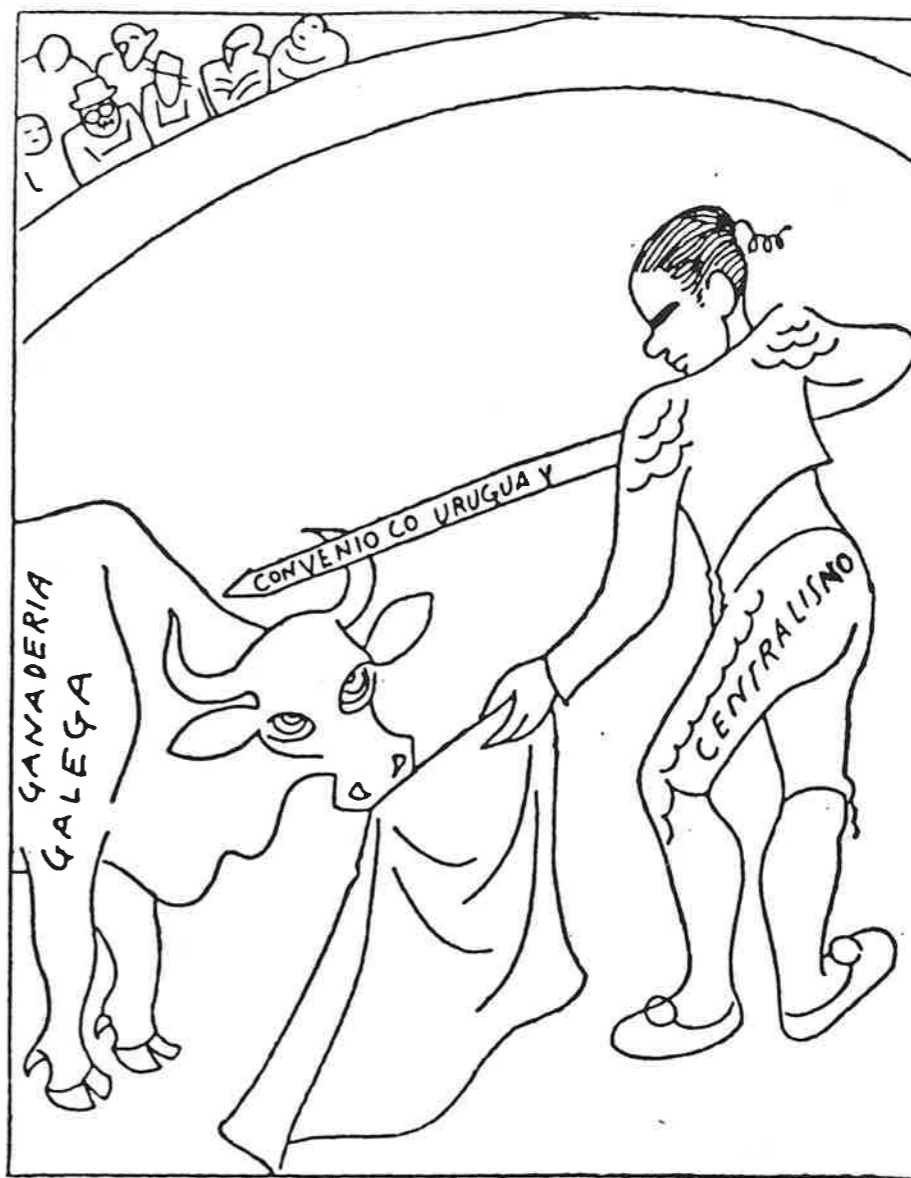
X. Castro, *O galeguismo na encrucillada republicana*: 366.

impagado mediante a creación dun imposto sobre a exportación de gando en vivo da provincia e co que se obtivese pola explotación do matadeiro (GSA XII-1932: 586-587).

Pero, o día 30 de Xaneiro de 1933, a gandería galega no seu conxunto, ía sufrir un novo embate. En efecto, nesa data tivo lugar a firma dun convenio comercial entre España e Uruguai. Este acordo estaba motivado pola tradicional situación deficitaria da balanza comercial do país sudamericano con respecto a España, e enmárcase na crise do comercio exterior provocada pola grande Depresión. O goberno uruguaio comprometíase a aplicar a tarifa arancelaria mínima a varios produtos españois, entre eles o aceite, os viños e as conservas de peixe. A cambio España autorizaba a importación de 12.000 tms anuais de carne conxelada procedentes do Uruguai (EIG 26-II-1933). Aínda que, en principio, estas importacións ían destinadas exclusivamente á industria chacineira, incidían na tendencia á baixa do precio da carne de consumo. Este feito dificultaba, pois, as posibilidades de recuperación do matadeiro porriñés.

Durante os meses seguintes celebráronse diversas reunións das federacións católicas, Deputacións e parlamentarios co obxecto de buscar unha solución satisfactoria á crise do matadeiro. As Deputacións decidiron desbotar a posibilidade de gravar cun imposto extra ás cabezas de gando galegas para satisfacer a débeda acumulada polas protestas que orixinaría. En troques, ofreceron como alternativa que os labregos implicados aportasen de inmediato a metade do empréstimo máis os intereses, en base á súa garantía persoal. O 50% restante podería ser pagado a prazos co aval, proporcional ao número respectivo dos afectados, das catro Deputacións (EIG 2-IV-1933: 1). Obviamente, esta solución non resultou do agrado cooperativista, sector que insistiu na súa opción pola creación dun imposto

Viñeta Nacional, por Maside



X. Castro, *O galeguismo na encrucillada republicana*: 385.

especial sobre o gando (EIG 11-IV-1933: 8), criticando duramente a postura das Deputacións, especialmente as de Lugo e Pontevedra. Esta última, principal afectada, decidiu non suscribir a garantía prescrita, alegando imposibilidade económica (EIG 6-V-1933: 4).

Por fín, despois de tres aprazamentos parciais, logrouse que o Ministro de Agricultura decretase o 19 de Maio a suspensión definitiva dos embargos<sup>34</sup>.

O día 23 de Xuño tivo lugar unha reunión en Madrid<sup>35</sup>. Nela aprobouse unha solución, considerada definitiva, para o tema. O Estado incautábase do matadeiro para posteriormente entregalo ás Deputacións de Galicia. O empréstimo sería pagado mediante unha sobretaxa sobre o transporte de gando exportado de Galicia, durante un prazo de dez anos. Este crédito devengaría un interese do 4'5%, que empezaría a abonarse no primeiro trimestre de 1934, e a amortización a partir de 31 de Decembro de 1935. O gando que saíse do Matadeiro de Porriño non pagaba sobretaxa, pero si dereitos de matadeiro, sen exceder de 0'5 pts/kg. canal.

Unha vez pagado o empréstimo que pesaba sobre o matadeiro, este sería entregado ás Deputacións galegas pro indiviso (*EIG* 28-VI-1933: 5).

A valoración que deu o agrarismo confesional acerca desta alternativa foi a de considerar positiva a proposta do gravame, sempre que fose módico e destinado exclusivamente ao sostemento da empresa. Tamén se aledaba da rebaixa en medio punto do tipo de interés. Sen embargo, amosaba a súa total oposición ao traspaso do matadeiro ás Deputacións, acción que consideraba unha auténtica expropiación económica, ademais dun erro político. Insistía, xa que logo, na devolución aos seus primitivos donos: os sindicatos católicos (*EIG* 6-VII-1933: 8).

A principios de 1935 correu o rumor de que unha fábrica de embutidos de Lérida pretendía comprar a baixo precio a entidade, aproveitando das súas delicadas circunstancias, coa finalidade de adicalo á mesma función (*EIG* 12-I-1935: 1).

Esta noticia tomou corpo un ano despois en que se autorizou a súa concesión a industriais galegos e cataláns para destinalo a fábrica de embutidos (*EIG* 1-I-1936).

### Epílogo.

Durante a guerra civil as federacións galegas e a propia CNCA realizaron diversas xestións tendentes ao seu retorno ás cooperativas galegas.

O éxito acompañou estas actuacións e logrouse que a Xunta de Crédito Agrícola aceptase a proposta de reducir a un millón de pts. o total do debido e reverter o matadeiro aos sindicatos católicos. O pago faríase en dous prazos de 500.000 pts. O primeiro entregaríase en Burgos no momento da sinatura da operación. As federacións con certa capacidade económica repartiríanse do seguinte xeito este pago: a FCA da Coruña aportaría 300.000 pts. e a de Lugo 200.000. Para satisfacer o resto xa se tomarían os acordos oportunos, sendo garante o propio Matadeiro de Porriño (*LAFCALugo* t. II, 1-VIII-1938: 132-133).

O día 25 de Maio de 1940 as FFCCAA de Lugo, Mondoñedo e A Coruña (as únicas existentes daquela), xunto coa CNCA, crearon un consorcio para a explotación da empresa mediante a emisión de bonos hipotecarios (*LAFCAL Mondoñedo* t. II, 10-VI-1940: 107-108).

Iniciouse deste modo a segunda xeira, pero os problemas que fixeran fracasar esta experiencia na primeira etapa reapareceron novamente, agravados polo tránsito repentino dun réxime de intervención rixida á liberdade de contratación e venda de gando e carnes autorizada a fins de 1943.

Durante o ano 1944 o matadeiro reanudou o servizo de suministro de carne a Madrid, suspendido despois para adicar toda a súa actividade á produción de carne en conserva con destino á Intendencia Militar, sen abandonar a campaña chacineira. O desenvolvemento deste labor esixiu importantes xestións para a obtención dos necesarios cupos de folladelata, caucho, etc. (*UNCC, Memoria de 1944*: 25).

No Congreso Agrícola Galego de 1944, onde houbo unha destacada participación católico-agraria, aprobáronse unhas conclusións (ver documento n.º 10) de apoio a MARUCOGA, solicitando unha redución nas tarifas ferroviarias para a carne conxelada<sup>36</sup>, a preferencia na venda ao consumo fronte á carne de matanza, así como unha clasificación imparcial das carnes nas prazas consumidoras.

En anos sucesivos a situación foise degradando, até chegar a un punto de práctica paralización das actividades. Ante este impasse, a Xunta Xeral de MARUCOGA, reunida na Coruña en reunión extraordinaria o 28 de Xaneiro de 1949, autorizou ao presidente da Xunta Rectora, o sacerdote Leandro del Río Carnota<sup>37</sup>, a suscribir un contrato de arrendamento ou cesión da explotación do Matadeiro de Porriño, baixo unha serie de condicións mínimas, que, efectivamente, serán cumpridas.

A Xunta Xeral acordaba, asimesmo, aceptar un empréstimo de Fernández López pola cantidade de millón e medio de pesetas, coa garantía hipotecaria das instalacións e amortizábel no prazo de vinte anos, ao interese do 4%.

Como corolario do anterior acordo, o día 12 de Maio dese mesmo ano materializábase o contrato de aluguer de MARUCOGA ao industrial José Fernández López. Os rasgos máis destacados deste convenio eran os seguintes (ver documento n.º 11):

1) A duración do contrato sería de vinte anos, a contar a partir do primeiro de Abril de 1949.

2) A renda anual estipulada nun principio era de 60.000 pts, triplicada curiosamente no mesmo día nun documento aparte. Dela deduciríanse o importe dos intereses e amortizacións dos bonos hipotecarios emitidos en 1940 por MARUCOGA, a contribución territorial, o seguro de incendios e os intereses dun hipotético empréstimo do arrendatario a MARUCOGA.

3) Todos os gastos de reformas das instalacións xa existentes corrían de conta do arrendatario. Ficarían en beneficio de MARUCOGA cando recobrase esta entidade a explotación do matadeiro, sen que Fernández López tivese dereito a ningunha indemnización.

Na década dos cincuenta o Matadeiro de Porriño pasou en plena propiedade ao grupo industrial suscitado por ese emprendedor empresario e ao cal xa temos feito referencia (ver nota n.º 2).

Por esas datas sectores católicos aínda propuñan a creación en Galicia de tres matadeiros satélites do de Porriño, centralizados todos nunha grande instalación a nivel galego (*Memoria I Asamblea Sacerdotal...*, 1951: 57).

Recentemente, este establecemento voltou aos continuadores da obra cooperativista, sendo adquirido por COREM-UTE<sup>38</sup>.

Por último, ven tamén ao caso a polémica suscitada en 1985 polo enfrentamento entre unha familia de antigos comerciantes en gando, os Páramo lucenses, e unhas cinco mil familias labregas cooperativistas por adquirir o Matadeiro MAFRIESA<sup>39</sup>. Como na nosa historia, tamén aquí fracasou o intento cooperativista, neste caso sen acceder á propiedade do matadeiro.

Como se pode comprobar, estes dous exemplos amosan a persistente pugna entre dúas vías ou concepcións do desenvolvemento agroindustrial de Galicia: a cooperativista e a industrial capitalista.

Hoxendía, o Matadeiro de Porriño segue sendo, afortunadamente, unha puxante realidade no contexto dunha bisbarra sacudida por unha forte crise industrial. Sirva este estudo como modesta contribución a este sesenta aniversario da súa fundación e ao pobo de Porriño que o viu medrar.

## NOTAS

1. Para non sobrecargar o texto de citas, sinalo aquí a bibliografía básica empregada para a redacción deste apartado. Villares, 1982: 371-382; Pérez Iglesias, 1979; Carmona, 1982.

2. Referímonos a José Fernández López (Lugo, 1904-Vigo, 1987), o cal vai constituír, en unión dos seus irmáns Antonio e Manuel, un forte grupo económico centrado xeograficamente en Porriño-Vigo e economicamente na alimentación: peixe (PESCANOVA) e carne (FRIGOLOURO), cemento e química farmacéutica e agrícola (ZELTIA). Este grupo mantivo, asimismo, unha tradicional implantación na rexión extremeña, onde, xa en 1935, conseguiu a cesión, por parte da Deputación, do Matadeiro de Mérida en arrendamento durante vinte anos, C. Nogueira, L. Soto e López Facal, *O poder industrial en Galicia*, ed. Xerais, Vigo 1980: 111-115.

A familia Páramo continuou no sector cárnico, creando o Matadeiro MAFRIESA en Arteixo, pero tamén interviu na fundación do Banco do Noroeste. Ambas entidades foron vendidas a RUMASA nos anos setenta por problemas financeiros. En 1985 o grupo Páramo-Cotecsa recuperou a propiedade do devandito matadeiro, que na actualidade atravesa de novo serias dificultades, *A Nosa Terra* 20-VI-1985: 3.

A Xunta directiva da "Unión de Tratantes de Galicia" durante 1932 era e seguinte:

Pte: Eulogio Rivera López.  
Vicepte: José Páramo Fernández.  
Secretario: José Fernández López.  
Tesoureiro: Guillermo Rodríguez Castedo.  
Vocais: Camilo Fernández López.  
Manuel Páramo Sánchez.  
Manuel Basanta Legaspi.

*La Voz de la Verdad* 29-I-1932: 5. O seu letrado asesor durante unha temporada foi o avogado galeguista Luis Peña Novo.

3. Aparte do Matadeiro de Porriño só cabe citar, entre as realizacións cooperativas confesionais, a "Cooperativa de Industrias Lácteas y otras industrias agrícolas de Puentedeume" inaugurada en 1924.

4. A CNCA, por medio do Banco Rural, proxectaba construílo en Lugo, *EIG* 25-XII-1918: 2, AS 15-XII-1918: 47.

5. En 1920 chegaron a Galicia varios comisionados arxentinos co obxecto de estudar a instalación de matadeiros industriais en Galicia e Extremadura. Barallábanse Betanzos e Lugo como lugares de asentamento, *EIG* 22-VI-1920.

6. A FCA de Lugo, a título particular tamén realizou diversos plans ao efecto durante 1923-1924, *LAFCA Lugo* 16-IX-1923: 96, 16-VIII-1924: 130.

7. Entre 1921-1922 as FFCCAA de Lugo e Mondoñedo organizaron 54 expedicións, por valor de 546.000 pts.

8. Fora aprobado por estas o 8 de Outubro de 1924, AS 15-II-1925: 1259.

9. Os datos manexados como base son totalmente incorrectos. Empeza por non indicar o ano de referencia ou as fontes en que se basea. En segundo lugar, sinala como exportación anual 213.000 cabezas cun peso total de 28.000 tm, cando as estimacións medias deducidas por Villares, 1982: 377 en base ás estadísticas de Rof Codina, para o período 1921-1925 falan de 157.000 reses cun peso total de 40.000 tm. Por outra banda, algúns dos conceptos manexados son equívocos e discutíbel á súa valoración. Finalmente, atribúelle a mesma tarifa ao vagón transportando carne in vivo que conxelada, sendo este último, como veremos, cinco veces máis caro.

Os datos máis relevantes da devandita Memoria eran os seguintes:

Poboación gandeira da nosa comarca	1.023.553 cabezas.
Exportación anual	213.681 "
Peso bruto	28.193.892 kgs.
Transportase en	7.913 vagóns.
Para transportar carne morta bastarían	1.537 "
Pérdense nos transportes	6.000.000 de pts.
Memras por transportar in vivo	11.132.023 "
Gastos durante a viaxe	2.000.000 "
Valor dos desperdicios	12.820.860 "
Beneficios dos axentes e exportadores	5.342.025 "
Perda anual para os labregos	37.294.908 "

AA 30-VI-1924:1.

10. Houbo unha destacada polémica a causa dos temores que embargaban a opinión pública madrileña ante o perigo de ficar desabastecido de gando o seu recién construído matadeiro, que importara vinte millóns de pesetas, *EIG* 24-IX-1925.

11. Na exposición presentada polas federacións solicitábase un prazo dun ano desde o remate do primeiro matadeiro, ou aos catro anos da construción de todos os que incluía o plan proposto.

12. Antonio Maseda Bouso, presidente da federación mindoniense, tivo unha destacada intervención na Xunta Nacional do Crédito Agrícola, da cal era vocal, para que este organismo facilitase o empréstimo en condicións vantaxosas.

13. Jacobo Varela de Limia y Menéndez naceu en Santiago en 1878 e morreu nesta mesma cidade en 1935. Foi catedrático da Facultade de Dereito, avogado e xornalista. Politicamente seguiu os seguintes pasos: rexionalista, maurista, membro do "Grupo de la Democracia Cristiana", "Unión Patriótica", gobernador civil durante a Dictadura de Primo de Rivera e militante de "Unión Regional de Derechas" (CEDA) na República. No eido sindical ostentou os cargos de presidente da FCA de Santiago e da "Unión Regional de FFCCAA de Galicia", así como o de tesoreiro da CNCA.

14. Constantino Amado Cagiao era médico. Foi alcalde da súa vila de Pontedeume e membro do somatén durante o período primorrverista. Era vocal da FCA da Coruña.

15. Salvador Sanz Martínez era oficial da Audiencia coruñesa. Ideoloxicamente vencellado a Calvo Sotelo, pasou polas mocedades mauristas, o somatén e o partido "Renovación Española". Foi presidente da FCA da Coruña.

16. Francisco Peñarredonda y Flórez era un propietario agrícola acomodado, presidente da FCA de Tui e vocal da "Unión Regional de FFCCAA de Galicia".

17. Antonio Maseda Bouso poseía unha grande cantidade de terras. Era avogado, rexistrador da propiedade e xornalista. De orixes tradicionalistas, pasou logo ao "Grupo de la Democracia Cristiana", durante a Dictadura de Primo de Rivera foi tenente alcalde de Madrid. Nas eleccións de 1933 presentouse nunha candidatura independente de dereita, afastado dos seus compañeiros agraristas da CEDA, froito, en parte, dese ambiente de disensión interna que observamos a propósito da ubicación do Matadeiro en Porriño. Durante moito tempo desempeñou o cargo de presidente de FCA de Mondoñedo.

18. Julio Pérez de Guerra naceu en Chantada en 1893. Era avogado, secretario de concello, xornalista e propietario. Politicamente evolucionou do tradicionalismo e nacionalismo xuvenís á "Unión Patriótica" e á CEDA. Durante unha longa etapa foi secretario da FCA de Lugo.

19. Domingo Bueno morrería pouco despois, o 22 de Febreiro de 1929. Foi autor dun folleto titulado *El Catolicismo del Matadero Rural Cooperativo*, que non conseguimos localizar.

20. José Mosquera Nocelo fora asimismo xerente da extinta FCA de Monforte. Desempeñaba a función de inspector de federacións. Pertencia á "Asociación Católica-Nacional de Propagandistas". Foi militante do malogrado "Partido Social Popular" e posteriormente ocupou postos relevantes, a nivel estatal, na CEDA.

21. No anteprojecto calculábase o custo total da construción en 732.263 pts, ficando o resto até o millón para terreos, vagóns frigoríficos, instalacións complementarias e capital de explotación. En troques, o presuposto definitivo de obras alcanzou as 969.453'26 pts, ficando para todo o resto pouco máis de trinta mil pesetas, con cargo ás cales había, a maiores, que abonar os intereses do empréstimo durante a construción. Este desfase foi provocado por unha serie de gastos non previstos como a creación dunha carretera de acceso de 220 mts, pavillóns cubertos para cortes, un grupo motobomba, unha subestación eléctrica, a supresión de sótanos por perigo de asulagamento, etc.

As instalacións frigoríficas foron adxudicadas á Casa Bastos y Cia, representante de Sulzen Frères. O custo definitivo foi de 210.000 pts. As instalacións mecánicas realizounas a Casa Canela, Maluenda y Cia, por 119.398 ptas. *GA* 1-X-1928: 356-359.

22. Neste tipo de matadeiros o degoladoiro conta cunha instalación de vías ou carrís aéreos, polos que rodan os carros que lerman dos canais en que se colgan as reses mortas. As reses maiores despois de colgadas e abertas, partense en dúas ou catro partes e son transferidas a uns ganchos que penden duns carros corredizos, os cales permiten trasladar os canais á sala de delourar, permitindo que continúe a matanza. Na entrada da devandita sala áchase instalada a báscula aérea, provista dun aparato impresor automático, que garantiza a fiabilidade da pesada, artigo de Rof Codina en *ECM* I-1927: 12-13. Sobre a opinión de Robredo, director de Granxa Agrícola da Coruña, acerca do matadeiro, ver *ECM* V-1928: 14-15.

23. O artigo 13 do Regulamento xeral de Matadeiros dispuña que estes establecementos deberían constar polo menos das seguintes dependencias: un curral con departamentos para as distintas especies de gando, unha nave de sacrificio, unha nave de delourar, unha mandongaría, un local para a destrución de carnes decomisadas, un local para o aillamento de animais enfermos, un gabinete micrográfico, un vestuario e dependencias administrativas, *ECM* I-1927: 17.

24. A federación mindoniense decidiu, tras reiterada insistencia, aceptar a dimisión presentada por Maseda Bouso e substituílo no devandito Consello de Administración polo vicepresidente González-Redondo, *LAFCA Mondoñedo* 11-IV-1928: 44-46. Por esas mesmas datas as Asambleas das FFCCAA de Lugo e A Coruña aprobaban solicitar a construción do segundo matadeiro nas súas respectivas demarcacións, *GA* 1-VII-1928: 248.

25. As fontes consultadas non especifican as causas desta situación, exculpando, sen embargo, o contra-tista. Esta actitude quizais apunta indirectamente como responsábel a má xestión comercial realizada polos directivos do matadeiro, ou ben aos carniceros. Estes amosábanse remisos a aceptar as partidas de carne conxelada para deste modo presionar á baixa no seu precio, ao deteriorarse rapidamente se non eran consumidas axiña. Tamén se organizaron expedicións a Barcelona e Oporto.

26. En 1929 cobrábase a razón de 1.220 pts. por vagón frigorífico, desde Porriño a Madrid, cunha carga útil de sete Tm. En troques, esa mesma carne in vivo pagaba polo mesmo traxecto unicamente 325'70 pts. A máis que o importe por vagón frigorífico había que pagalo completo, independentemente de que se cubrise ou non a súa capacidade de sete Tm, cousa que non sucedía así co gando vivo, en que se permitía a carga a discreción. A todo isto hai que engadir que o material frigorífico era aportado polo propio matadeiro, sendo alugado a unha em-

presa especializada, como xa comentamos, AS 1-V-1930: 3146, Mosquera, 1931: 7.

27. AS 1-V-1930: 2146. Según Díez e Caldentey, 1978: 226-227, os custos unitarios de sacrificio de gando diminuen rapidamente a medida que aumenta o volume de sacrificio do matadeiro até alcanzar as 3.000 Tm canal anuais, continuando esta diminución, aínda que a menor ritmo, até chegar polo menos ás 10.000 Tm anuais. O tamaño mínimo eficiente para os matadeiros de Galicia en 1975 podería terse fixado en 7.669 Tm canal/ano. Por outra banda hai que sinalar que os custos de sacrificio constitúen o compoñente máis importante dos custos de transporte, sacrificio e distribución para a industria de matadeiros.

28. Os devanditos comerciantes eran Antonio Quintela e Jesús Crespo, *Faro de Vigo* 7-IV-1931: 2. Este contrato foi presentado como un grande logro polas fontes católicas.

29. En xeral, coinciden na súa apreciación o xerente do matadeiro, Mosquera, 1931: 8-9, e o deputado radical Basilio Álvarez, *GSA* 1-1932: 410.

30. En 1950 Santos Bugallo, destacado líder católico e antigo inspector da FCA da Coruña, recoñecía que o lugar de instalación motivara enconadas discusións, *Memoria I Asamblea Sacerdotal...*, 1951: 55.

31. Segundo Santos Bugallo, esta fora a causa principal da caída do Matadeiro, *Memoria I Asamblea Sacerdotal...*, 1951: 21.

32. A versión deste xornal vigués afirmaba que a cantidade reclamada aos sindicatos ascendía a 2.833.000 pts, correspondendo pagar a cada socio 1.700 pts, cantidade que tamén recolle Basilio Álvarez, *EIG* 13-I-1932: 1-2. Para as fontes cooperativistas, MARUCOGA só tiña fundamentalmente as débedas contraídas co Estado que ascendían a un millón e medio de pts dos dous devanditos créditos, máis unhas cento cincuenta mil pesetas de intereses pendentes. Tocaría pois a 151'81 pts por socio, *GSA* 1-1932: 408-409. Segundo os nosos cálculos, considerando a cifra de sete mil asociados, serían unhas 235 pts por socio para este último suposto.

33. Participaron nestas xestións os deputados por Pontevedra Fernández Osorio, López Varela e Castela, así como Basilio Álvarez por Ourense, e Suárez Picallo pola Coruña, *GSA* 1-1932: 410. Ver documentos n.ºs 8 e 9.

34. *EIG* 20-V-1933: 1. A parte das deliberacións cos deputados galegos, o ministro recibiu a visita do comisionado católico Adrovert, que foi acompañado por Miss España 1933, a señorita galega Docet, quizá co ánimo de reforzar a capacidade da representación galaica, *EIG* 26-V-1933: 4.

35. Á cal por certo estiveron a piques de non enviaren representantes as deputación de Pontevedra e a Coruña, as cales actuaron cunha grande despreocupación e indiferencia en todo este proceso, semella que por motivo partidistas e por presións dos tratantes e caciques, interesados no fracaso desta prometedora experiencia cooperativista. *EIG* 24-VI-1933: 8.

36. A situación non mellorara en nada desde os anos anteriores. O custo do vagón de carne conxelada era de 1.883'81 pts. Agregada a sobretaxa do vagón frigorífico —incluído o retorno en baleiro— alcanzaba un precio total de 2.600 pts. Isto supuña o triplo ou cuádruplo da tarifa relativa ao gando vivo.

37. Leandro del Río, sendo xa daquela párroco de Lérez (Pontevedra), presentouse nesta provincia, como candidato solitario da "Derecha Liberal Republicana", ás eleccións constituíntes republicanas de 1931. Obtivo 1.617 votos, non resultando elixido. *El Pueblo Gallego* 30-VI-1931: 5.

38. Sobre as actividades cooperativistas despregadas pola potente UTECO de Ourense e o seu famoso promotor Eulogio Gómez Franqueira entre 1960-1974, pode verse Gonzalo Fernández Martínez, *Galicia y las cooperativas ourensanas*, ed. Dagur, Madrid 1975.

39. Como xa adiantamos (ver nota n.º 2) este matadeiro fora creado pola devandita familia Páramo, quen o vendeu a RUMASA, pasando a mans estatais en 1983 ao ser expropiado o "holding da abella", *A Nosa Terra* 20-VI-1985: 3.

## FONTES

### Folletos

—Mosquera Nocelo, José.

1931. *Los Mataderos Rurales Cooperativos de Galicia (MARUCOGA). Génesis, vicisitudes y labor del de Porriño*. Tip. "Centro de Acción Social", Mondoñedo.

1944. *Ponencia sobre mataderos rurales presentada al Congreso Agrícola de Galicia*. Jefatura provincial del Movimiento, A Coruña.

### Internas

—*Libros de Actas das FFCCAA de Lugo e Mondoñedo*.

### Hemerográficas

—*Acción Social*.

—*El Cultivador Moderno*.

—*Galicia Agraria*.

—*Galicia Social Agraria*.

—*El Ideal Gallego*.

—*Revista Social y Agraria*.

### Memorias

—I Asamblea Sacerdotal de Apostolado Social Agrario.

1951. *Memoria de la ... Compostela, 11 al 15 de septiembre de 1950*. A Coruña.

—Unión Nacional de Cooperativas del Campo.

1944. *Memoria de la... 1944*.

## BIBLIOGRAFÍA

- Carmona Badía, Xan.  
1982. "Sobre as orixes da orientación exportadora na produción bovina galega. As exportacións a Inglaterra na segunda metade do século XIX". *Grial Anexo 1. Historia*, ed. Galaxia, Vigo, pp. 169-206.
- Díez Patier, E. e Caldentey Albert, P.  
1978. "Un modelo de localización para la industria de mataderos de Galicia". *Agricultura y sociedad Xaneiro-Marzo*; pp. 217-227.
- Pérez Iglesias, M.<sup>a</sup> Luisa.  
1979. *La reserva ganadera de Galicia: pasado y presente*. CSIC, Zaragoza.
- Villares Paz, Ramón.  
1982. *La propiedad de la tierra en Galicia. (1500-1936)*. S. XXI, Madrid.

## ANEXO DOCUMENTAL

### DOCUMENTO N.º 1

***Instancia entregada polas Deputacións galegas ao Directorio Militar onde se solicita a construción dos matadeiros rurales cooperativos de Galicia. 7 de Febreiro de 1925.***

En la imposibilidad de poder formular personalmente ante Vucencia, a pesar de haberlo intentado reiteradamente, una aspiración común de las Diputaciones de Galicia, los representantes de las mismas tienen el honor de dirigirse a Vucencia exponiendo lo siguiente:

Que recogiendo los anhelos de la población rural de Galicia y atentos a la conservación y aumento de la riqueza fundamental de la región, que es la ganadera, suplican a Vucencia se digne aprobar, para que pueda ser ejecutado inmediatamente en su totalidad, tal como está formulado, el plan de mataderos rurales cooperativos que don Domingo Bueno Arenas ha presentado a Vucencia por creerlo hasta tal punto beneficioso y completo, que en él fundan la transformación social completa del campo gallego y el medio seguro y eficaz de convertir aquella región en una de las más prósperas de España.

Cada día que pasa, Excelentísimo Señor, sin acometer la magna obra citada, ocasiona una pérdida positiva a la ganadería gallega de más de cien mil pesetas. Por otra parte, lo que Galicia pide, no sólo no daña a las regiones hermanas, sino que las habrá de beneficiar grandemente, pues abaratará la carne y regularizará su distribución en beneficio todo de la economía nacional.

Así, pues, ahincadamente pedimos a Vucencia la pronta satisfacción de nuestras justas demandas, que esperamos alcanzar de la justificación de Vucencia, cuya vida guarde Dios muchos años.

AS 15-II-1925: 1259.

## DOCUMENTO N.º 2

### **Real Orde de 21 de Maio de 1925 pola que se concede un empréstito estatal dun millón de pesetas para a construción do Matadeiro de Porriño.**

#### **Los Mataderos rurales cooperativos en Galicia.**

Excmo. Sr.: Vista la exposición elevada a esta Presidencia por D. Domingo Bueno Arenas, canónigo de Tuy, en nombre y representación de la Federación Católico-Agraria de la diócesis de Tuy, en la cual, dice, han delegado las demás Federaciones Católico-Agrarias de Galicia, para realizar la construcción y explotación de diez Mataderos rurales cooperativos y una fábrica colectora y transformadora de los despojos y desperdicios procedentes de los mismos.

Resultando que de tener efectividad tal proyecto y enviar desde las comarcas productoras las carnes en vagones frigoríficos en lugar de remitir, como hoy ocurre, ganado en vivo, la eliminación de los crecidos gastos del ganado transportado en vivo por los conceptos de mermas de peso y menor rendimiento en canal, gastos de alimentación en el viaje y personal necesario para la conducción del ganado, la reducción de los de transporte ferroviario a consecuencia del menor número de vagones precisos para el transporte de carnes, la menor cuantía de los beneficios de agentes mediadores de compra, sumados al aumento de valor de las reses para los ganaderos por el importe de pieles, vísceras, extremidades, sebos y demás despojos y desperdicios que hoy no perciben, representará según los cálculos del exponente, un margen de economía de 2'65 ptas. en kilogramo de carne, el cual permitirá una importante reducción en el precio de venta de esta artículo en las grandes poblaciones consumidoras conjuntamente con el aumento de beneficios para los ganaderos que suministren reses a los Mataderos rurales.

Resultando que, según este proyecto técnico, el coste de la construcción incluido el valor de los terrenos necesarios, instalación, maquinaria, vagones frigoríficos y gastos por suministro de ganado y personal ascendería a un millón de pesetas por cada Matadero, con capacidad para una matanza diaria de 70 a 80 reses vacunas, con exclusión de las demás clases de ganado.

Resultando que se propone el establecimiento de dichos Mataderos y fábrica colectora y transformadora de desperdicios en forma cooperativa, siendo accionistas de la Empresa los Sindicatos legalmente establecidos y federados en las respectivas Federaciones Católico-Agrarias, cuyos Sindicatos suscribirán las acciones necesarias para reunir el capital preciso para la construcción y explotación de los Mataderos y se comprometerán a liberar dichas acciones en el plazo de un año después de terminado el primer Matadero y que los socios de los respectivos Sindicatos accionistas serán los que suministrarán el ganado necesario para las matanzas, a los cuales se le abonará el mismo al precio corriente en plaza, más el beneficio consistente en la diferencia entre el precio a que resulte vendida la carne en mercados consumidores (deducidos los gastos ocasionados, entre ellos la parte proporcional correspondiente para liberar las acciones suscritas por el Sindicato a que pertenezcan), y el precio corriente en plaza.

Resultando que se solicita de esta Presidencia el auxilio del Estado, consistente en un préstamo por la cantidad requerida para construir y poner en explotación el primero de los Mataderos que han de establecerse, préstamo que sería reintegrado con los intereses que se estipulen, en el plazo de un año desde la terminación del primer Matadero, o a los cuatro años de la construcción de todos los que comprende el plan propuesto.

Considerando de indudable conveniencia para el mejoramiento de los intereses de la ganadería gallega por los mayores beneficios que ha de proporcionar el funcionamiento en forma cooperativa de los mataderos rurales, que estimularán las buenas prácticas de mejora de las razas, y que al propio tiempo esta mejora representará una reducción del precio de venta para las carnes que, procedentes de los mataderos de origen, se envíen a los mercados consumidores más importantes.

Considerando que si el Poder público procura despertar, estimular y proteger toda

las manifestaciones de riqueza nacional y fomenta el espíritu de cooperativismo, debe acoger favorablemente las iniciativas que representan un positivo adelantamiento y mejora para las clases ganaderas, siempre al solicitar su auxilio en forma de préstamo se le ofrezcan garantías suficientes que aseguren el fácil reintegro del capital prestado y de sus intereses al tipo que él mismo señale:

Visto lo que dispone el art. 5.º del Real decreto-ley sobre Crédito Agrícola de 24 de marzo de 1925,

S.M. el Rey (q. D. g.) ha tenido a bien disponer que se manifieste al representante de la Federación Católico-Agraria de Tuy que, previamente a la concesión del préstamo que solicita para la construcción de diez mataderos rurales cooperativos y una fábrica colectora y transformadora de despojos y desperdicios en Galicia, deberán ofrecer las Federaciones Católico-Agrarias, los Sindicatos federados en ellas y sus socios las siguientes garantías:

«Primero. Acreditarán las Federaciones de Sindicatos Agrícolas-Católicos de Galicia y los propios Sindicatos su conformidad con el plan de construcción de los diez Mataderos rurales y de la fábrica colectora y transformadora de desperdicios en forma cooperativa. A este efecto:

a) Los socios de cada uno de los Sindicatos legalmente establecidos, que pertenezcan a Federaciones Católico-Agrarias, en sesión celebrada expresamente para tal fin, acordarán obligarse mancomunadamente y solidariamente a responder del pago de la parte de préstamo e intereses del mismo que a cada Sindicato corresponda por prorrateo celebrado por las Federaciones, y autorizarán a sus respectivos presidentes para contraer, en representación del Sindicato, el compromiso de que se habla en el párrafo siguiente.

b) Los presidentes de Sindicatos así autorizados, en documento público, en el cual se transcribirá el acta del acuerdo del Sindicato en cuya representación actúan, suscribirán el compromiso para responder, en nombre de su Sindicato, del pago de la parte de capital que a éste corresponda y de sus intereses, y autorizarán al presidente de la Federación, a la cual pertenezcan para concertar con el Estado el compromiso de que trata el párrafo siguiente.

c) Los presidentes de Federaciones Católico-Agrarias, facultados por documento público otorgado por los de los Sindicatos, concertarán, conjuntamente con la Junta Consultiva del Crédito Agrícola, la concesión por éste de un préstamo por la cantidad máxima de un millón de pesetas, que se otorgará en forma de cuenta corriente de crédito, al interés anual del 5 por 100 pagadero por años naturales vencidos, durante el plazo máximo de seis años.

Segundo. Para el pago de intereses y amortización del capital prestado se concertará por la representación del Estado y la agrupación de presidentes de Federaciones el establecimiento de una cuota fija a percibir sobre cada kilogramo de carne procedente de la matanza en los Mataderos rurales cooperativos, cuyo total importe se liquidará mensualmente, ingresándolo en la cuenta de crédito que se abrirá a la Agrupación de presidentes de Federaciones.

Ofrecidas las garantías antedichas se concederá por el Estado, con cargo a la primera aportación del mismo para atenciones del crédito agrícola, prevista en el artículo cuarto del Real decreto-ley de 24 de marzo de 1925, y por la Junta Consultiva del Crédito Agrícola, un préstamo por la cantidad máxima de un millón de pesetas que se otorgará en forma de cuenta corriente de crédito, a nombre de los presidentes de Federaciones Católico-Agrarias que hayan intervenido en la petición del préstamo, devengando el interés anual del 5 por 100 solamente las sumas realmente entregadas con cargo a dicha cuenta de crédito.

Los ingresos que los presidentes de Federaciones efectúen en dicha cuenta de crédito por amortización de capital, devengarán el mismo tipo de interés que el determinado para el préstamo.



La cancelación total o parcial de la garantía prestada por los socios de los Sindicatos federados se efectuará por años naturales en la cuantía de los fondos que se ingresen en el mismo periodo por amortización de capital y pago de intereses.»

De Real orden lo digo a V. E. para su conocimiento y efectos. Dios guarde a V. E. muchos años. —Madrid 21 de mayo de 1925.

RSA V-1925: 26-27

### DOCUMENTO N.º 3

#### **Real Orde de 2 de Xullo de 1926 pola que se fixa en dez anos o prazo de amortización do devandito empréstimo.**

Ilmo. Sr.: En la Real orden de 21 de mayo de 1925, de la Presidencia del Directorio Militar, se reconoce la trascendental importancia que para el fomento y mejora de la ganadería ha de suponer la realización del plan de construcción de mataderos para los Sindicatos agrarios, y se dictaron las bases a que habrían de sujetarse para llevarla a cabo con auxilio del Crédito Agrícola creado por Real decreto-ley de 24 de mayo de 1925.

Las Federaciones de los Sindicatos Católicos Agrarios, para cumplir sus ofrecimientos con la prescripciones impuestas han presentado 130 poderes, a fin de acreditar la responsabilidad mancomunada y solidaria que ofrecen los socios y el compromiso de los Sindicatos, haciendo alusión a un plazo mínimo de amortización y al interés del préstamo, aunque sin definir la cuota a que alude el párrafo primero del apartado segundo de la Real orden mencionada, destinado al pago de intereses y capital del préstamo del Estado.

El alto valor social de esta obra, en su concepto económico y político; el relieve que la Asociación y Confederación Agraria adquiere en esta forma, como cimiento esencial del desarrollo de la agricultura, como fundamento primordial de su independencia y prosperidad, son razones harto conocidas y apreciadas para servir de base sólida y poderosa al firme propósito del Gobierno de Su Majestad, de atender y auxiliar, con todos los medios posibles, a su extensión y desenvolvimiento y a atender con el mayor interés a cuantos soliciten y pretendan, encauzado a estos fines.

El plan que las Federaciones Católico-Agrarias de Galicia se propone desarrollar es el de construir el primer matadero con el préstamo del Estado; con los productos de este, dos más al año siguiente, y con los de estos dos, otros cuatro al tercer año, llegando así en cinco años a una construcción, por lo menos, de diez mataderos, que pudieran duplicarse si los resultados económicos se asemejan siquiera a los cálculos previstos.

Este plan justifica la petición de las Federaciones de que la amortización no se exija en los primeros años, en lo que no hay, por otra parte, contradicción con la Real orden de 21 de mayo de 1925, puesto que en ella se alude a un plazo máximo de cuatro años después de terminado el último matadero, y no se fija cuota anual de amortización.

Interesando al Estado el desarrollo de este programa por su carácter económico social, y comprobada la sujeción real de los ofrecimientos de las Federaciones a las prescripciones que les fueron impuestas, procede, por interés nacional, autorizar la concesión del crédito que ellas solicitan, fijando un plazo máximo de diez años para la amortización total, en los que puede fijarse la equivalencia por los cuatro, después de terminados los diez mataderos de que hace mención la referida Real orden de 21 de mayo de 1925, exigiendo que las cuotas de amortización que no abonen al Estado cada año, las hayan de invertir necesariamente las Federaciones en nuevas construcciones de mataderos, y fijando, por último, la cuota por kilo de carne que ha de cobrarse en cada matadero para poder atender a los intereses y amortización del préstamo del Estado.

En consecuencia de lo expuesto,

S. M. el Rey (p. D. g.) se ha servido disponer:

1.º Que se conceda a las Federaciones Católico-Agrarias de Galicia una cuenta de crédito hasta un millón de pesetas por la Comisión Ejecutiva del Servicio Nacional de Crédito Agrícola, de cuya cantidad podrán disponer conforme a las necesidades de las obras mediante peticiones que aquellas soliciten directamente de la Comisión Ejecutiva. Los saldos deudores de esta cuenta devengarán a favor del Servicio Nacional de Crédito Agrícola un interés a razón del 5 por 100 anual por el tiempo que hayan sido utilizados, y se liquidarán al término de cada año natural.

2.º El plazo máximo de amortización del préstamo será de diez años, y si en ese plazo no se ha hecho la amortización total, el Estado podrá incautarse de todos los mataderos construídos, para explotarlos hasta reintegrarse del capital e intereses atrasados, entregándose a los Sindicatos una vez reembolsado de sus préstamos.

3.º Para atender al interés y amortización del crédito utilizado, la cuota por kilogramo de carne del ganado que se mate en cada matadero será de 0'05 pesetas, sin que de la suma que de esta forma se obtenga pueda percibir el Estado más que lo que importan el interés y amortización convenidos.

4.º Los Sindicatos están facultados para retener cada año la parte eventual de la amortización del préstamo al Estado, a condición precisa de que han de invertir esas cantidades en terminar los mataderos en construcción o en hacer otros nuevos.

5.º El Estado, por mediación de la Comisión Ejecutiva del Servicio Nacional de Crédito Agrícola, podrá inspeccionar la administración y explotación de los mataderos, y si los Sindicatos no abonar los intereses anuales, podrá intervenir la administración.

6.º La Comisión Ejecutiva del Servicio Nacional de Crédito Agrícola redactará la póliza correspondiente, previo bastantes de los documentos demostrativos de los poderes de los Sindicatos que en el momento inicial contraten el préstamo y de la responsabilidad mancomunada y solidaria de los socios de los Sindicatos.

7.º Se preverá en la póliza la posibilidad de reforzar la garantía del Estado con la admisión en las Federaciones en fechas sucesivas de los nuevos sindicatos que se vayan formando, con ventajas para ellos y para la garantía del Estado.

De Real orden lo digo a V. I. para su conocimiento y demás efectos.

Madrid, 2 de julio de 1926.

Benjumea.

Señores Director general de Agricultura y Montes, Presidente de la Comisión Ejecutiva del Servicio Nacional de Crédito Agrícola.

RSA VII-1926: 10-11

**DOCUMENTO N.º 4**

***Circular do arcebispo de Santiago, Julián de Diego y García de Alcolea, aos párrocos da súa diocese instándolles a colaborar na propaganda da FCA da Coruña tendente a crear núcleos abastecedores do Matadeiro de Porriño. 28 de Febreiro de 1926.***

A los Rvdos. Curas Párrocos y encargados de Parroquias de nuestra jurisdicción:

Deseando la Federación Católico Agraria de La Coruña comenzar a realizar bajo nuestra anuencia, varios actos de propaganda para contrarrestar la que por diversos puntos han comenzado a esparcir sociedades contrarias a los principios y que son un peligro constante para la tranquilidad social, no necesitamos encarecer a nuestro amado clero cuanto deseamos que en lo que esté de su parte presten el apoyo y la cooperación más eficaces a los mencionados propagandistas de la Federación Católico Agraria de La Coruña, ya que estamos convencidos de que sin el apoyo del clero, esta propaganda ha de ser completamente estéril, cosa que no podríamos menos de lamentar por cuanto nuestra mayor preocupación es atender con el mayor esmero al bien espiritual y material de la diócesis que se nos ha confiado.

EIG 25-III-1926.

DOCUMENTO N.º 5

**Reglamento de la "Caja Regional de Ahorros y de Crédito Pecuario".**

MATADEROS RURALES COOPERATIVOS DE GALICIA

*Reglamento de la Caja Regional de Ahorros y de Crédito Pecuario.*

CAPITULO PRIMERO

*Objeto y fines*

Artículo 1.º Para facilitar el cumplimiento de los fines sociales esbozados en los Estatutos del Sindicato MATADEROS RURALES COOPERATIVOS DE GALICIA, artículos 20 y 21, sin entorpecer las funciones propias de la explotación de los mismos, se establece, como Sección de aquella entidad, una Caja de ahorros y de crédito pecuario que tendrá, como el sindicato de donde procede, carácter regional.

CAPITULO SEGUNDO

*Capital*

Art. 2.º El capital se formará con dos clases de aportaciones:

1.ª Los bienes, muebles e inmuebles que constituyen y puedan constituir el patrimonio de MATADEROS RURALES COOPERATIVOS DE GALICIA.

2.ª Las acciones suscritas por los sindicatos agrícolas y demás organismos garantizantes del crédito necesario para la obra de Mataderos Rurales, y las que suscriban otras entidades adheridas, admitidas por el Consejo de Administración.

Art. 3.º Las acciones se clasificarán en dos series: A y B. Las de la Serie A serán de 500 pesetas y solo podrán ser suscritas por las entidades accionistas de MARRUCOGA. Las de la Serie B no excederán de 100 pesetas, siendo obligatoria su suscripción para todas las organizaciones rurales que sean prestatarias de la Caja por más de 6.000 pesetas.

Art. 4.º Las acciones de ambas Series serán nominativas e intransferibles, a no ser que su transferencia sea previamente autorizada por MARUCOGA.

Art. 5.º El número de acciones de la Serie A será el que corresponda a una por cada cien socios, o fracción, del sindicato suscriptor, y el desembolso no excederá del 10 por 100 de su valor nominal: o sea, 50 pesetas por cada acción, pagaderas de una sola vez o en varias.

Los que prefieran el total desembolso, lo solicitarán previamente del Consejo de Administración.

Art. 6.º Las acciones de la Serie B no representan para sus tenedores el derecho a participar, como asambleistas, en el gobierno de la Caja; su número es ilimitado, mientras otra cosa no disponga el Consejo de Administración de MARUCOGA, y se emitirán tantas para cada entidad, cuantas sean las veces que los préstamos recibidos por ella de la Caja cubran la cantidad de 6.000 pesetas.

Los préstamos a una asociación inferiores a esta cantidad se acumularán en uno solo y, cuando alcancen conjuntamente las 6.000 pesetas, vendrá obligada aquella a suscribir la acción o acciones correspondientes.

Art. 7.º La responsabilidad de todas las acciones alcanza, solidaria y mancomunadamente, a todos y cada uno de los inscriptos en el Registro de socios, en el momento que aquellas se suscriban. Se exigirá, al efecto, al entregar el título correspondiente o el resguardo provisional, certificación de la lista de aquellos.

Art. 8.º En caso de disolución de la Caja, las acciones continuarán respondiendo hasta ultimar la liquidación. Seguidamente se procederá al reembolso de aquellas o de los dividendos pasivos recibidos. También se reembolsará, pasado el plazo que el consejo estime prudencial, a toda entidad accionista a la cual le sean retiradas sus acciones, por inde-seable.

Art. 9.º Formarán también parte del capital de la Caja:

1.º Los donativos, subvenciones y otros ingresos por el estilo.

2.º Una parte de las utilidades que rinda su manejo.

Art. 10. El interés fijo de las acciones de ambas Series será del 5 por 100 anual, sin que, en ningún caso, pueda pasr del 8 por 100.

CAPITULO TERCERO

*Imposiciones, reintegros, intereses*

Art. 11. La Caja Regional de Ahorros y de Crédito pecuario admitirá imposiciones de entidades y particulares, sin más limitaciones que las que estime convenientes, en su día, el Consejo de Administración.

Las imposiciones podrán hacerse personalmente o bien por medio de giro, transferencia, valores declarados, etc, etc.

Art. 12. Los reintegros se harán cuando lo desee el imponente, si se trata de cantidades depositadas a la vista, con la salvedad de que, si exceden de 8.000 pesetas hasta 15.000, deberá avisar con un día de anticipación; de 15.000 hasta 30.000, con cinco días, y de esta cantidad en adelante con diez.

Para mayor facilidad de los imponentes, la Caja les entregará talonarios, pagándose los talones al portador, a su presentación, con las limitaciones de cantidades, establecidas en el párrafo precedente.

A pesar de esto, se procurará atender en el acto toda solicitud de reintegro a la vista, aunque exceda de las cantidades dichas.

Art. 13. Las cantidades impuestas comenzarán a devengar interés y dejarán de percibirlo ocho días después y antes, respectivamente, de la fecha de su ingreso o retiro.

Art. 14. El interés será de 3 por 100 a la vista, 4 por 100 a los seis meses y cuatro y medio por cien al año, pagadero por anualidades vencidas.

El Consejo de Administración podrá modificar estos tipos de interés, pero sin efecto retroactivo.

CAPITULO CUARTO

*Los préstamos*

Art. 15. La Caja empleará exclusivamente sus fondos en préstamos a los labradores asociados en Sindicatos Agrícolas y otras entidades similares para fines reproductivos de índole pecuaria, tales como la compra de ganados, liberación de estos de la aparcería, cambio de cultivo para destinar la tierra a pastos, forrajes y otros alimentos del ganado, y si hubiera margen para ello, también prestará para fines propiamente agrícolas, por medio de las Cajas rurales y centrales de ahorro y crédito y, en general, para cuanto redunde en beneficio de la ganadería regional.

Art. 16. Las condiciones para el préstamo son las siguientes:

1.ª Que el solicitante pertenezca, como socio activo, a un Sindicato Agrícola o a una entidad similar.

2.ª Que la solicitud sea informada favorablemente por la entidad a que esté afiliado.

3.ª Que el Sindicato o Sociedad no tenga Caja rural de ahorros y préstamos y, caso de tenerla, que el interesado haya solicitado en ella previamente, —y por medio de ella, en la central donde aquella esté federada,— sin haber sido atendido por falta de disponibilidades. En tal caso, se concederá el préstamo, pero no sin previa autorización e informe de la Caja o Cajas correspondientes, de las cuales la regional quiere ser, no competidora, sino auxiliar y complementaria.

4.ª Que en la solicitud de préstamo conste claramente la inversión del mismo.

5.ª Que de esta inversión esté descartada, en absoluto, toda finalidad especuladora a base de compra-venta de ganados.

Art. 17. Las cantidades solicitadas en préstamos serán entregadas mediante la previa aceptación, por parte del prestario, de una letra de cambio que librará el sindicato MATA-DEROS RURALES COOPERATIVOS DE GALICIA, pagadera a su orden y avalada por dos firmas de consocios del interesado, a entera satisfacción de la entidad libradora.

Art. 18. La Caja se reserva el derecho de solicitar informes reservados acerca de los prestatarios y de las personas que los apoyen con su aval.

Art. 19. Si el importe del préstamo no fuese invertido en la finalidad declarada en la solicitud, quedará el prestatario incapacitado, de por vida, para nuevos préstamos de la Caja, y la sociedad a que pertenezca incapacitada, a su vez para recibirlos, durante dos años. Esto, sin perjuicio de las responsabilidades a que hubiere lugar.

Art. 20. Las cantidades sobrantes de las inversiones propiamente pecuarias se concederán en préstamo a las Cajas rurales y centrales de tipo raiffeisiano, en forma análoga a la establecida para aquellas.

#### CAPITULO QUINTO *Beneficios de la Caja*

Art. 21. La Caja destinará un 50 por 100 de sus utilidades a constituir un fondo de reserva: un 25 por 100 a beneficio de las acciones de la serie A y el 25 por 100 restante a subvencionar las Cajas centrales y rurales raiffeisianas de la región gallega que tengan relación con MARUCOGA, en calidad de accionistas.

Si el 25 por 100 destinado a beneficiar las acciones llega para que el interés de éstas, incluido el fijo, pase del 8 por 100, el excedente se dedicará a propaganda agro-pecuaria en Galicia.

En ningún caso se repartirán dividendos activos a las entidades accionistas.

#### CAPITULO SEXTO *Gobierno y administración*

Art. 22. El Consejo de Administración de MARUCOGA regirá y administrará también la Caja Regional de Ahorros y de Crédito pecuario, como Sección que es de aquella entidad con amplias atribuciones para ello, dentro de las líneas generales del presente Reglamento y con sumisión al refrendo de las Juntas generales en forma análoga a la que consta en los Estatutos de MARUCOGA.

GA 1-I-1928: 15-18

#### DOCUMENTO N.º 6

#### **Conclusión aprobada no Congreso Agrario Galego celebrado en Porriño o día 14 de Maio de 1931, a petición do xerente de MARUCOGA José Mosquera Nocelo.**

Apoyar decididamente al Matadero Rural de Porriño por constituir un avance progresivo en el comercio español de ganados y carnes; por ser una lección y un aliento en la incipiente organización cooperativa del campo gallego, y por la obligada solidaridad de clase y hasta de región contra los inauditos esfuerzos de los intereses creados para derribar esta obra. Y a fin de orillar todo recelo por parte de los distintos matices del agrarismo regional el Congreso solicita del Gobierno provisional de la República que convierta el Matadero Rural de Porriño en una obra pública, mediante la cesión del mismo a las Diputaciones gallegas, dando participación en su gobierno a la Confederación Agraria Gallega y a las Federaciones agrícolas fundadoras del mismo y conformes sin duda con esta solución.

Mosquera Nocelo, 1931: 12-13.

DOCUMENTO N.º 7

**Conclusión aprobada na "Conferencia de la Carne" celebrada en Madrid en  
Novembro de 1932, a petición do xerente de MARUCOGA.**

La Conferencia de la Carne ha creído oportuno elevar al Excmo. Sr. Ministro de Agricultura un ruego muy expresivo en el sentido de que sea inmediatamente suspendida la ejecución del embargo que amenaza, en este mismo mes, a los Sindicatos Agrícolas Gallegos y a los socios de los mismos que respondieron mancomunadamente del crédito concedido por el Estado para la construcción del Matadero rural de Porriño; por lo menos, mientras no se encuentra una fórmula de arreglo, como la hubo para el de Mérida.

GSA XI-1932: 574.

DOCUMENTO N.º 8

**Telegrama enviado o 2 de Maio de 1933 polo deputado radical, líder agrarista e sacerdote Basilio Álvarez aos dirixentes católico-agrarios prometendo realizar xestións ministeriais para evitar o embargo dos campesiños avalistas do Matadeiro de Porriño.**



EL DIPUTADO A CORTES  
POR  
ORENSE

Madrid, 2 de mayo de 1933

Sres. D. D. Antonio Adrover, Perez Guerra y Enrique Santos

Mis queridos amigos: Recibí su telegrama en el que me dicen intervenga cerca del Ministerio de Agricultura para que, ante las ordenes cursadas para el embargo a esas siete mil familias campesinas, se acuerde la solución que se contiene en las peticiones enviadas.

Con todo interes y el mayor empeño hago las gestiones pertinentes, y formulo un ruego en este sentido al Sr. Ministro de Agricultura.

Ya les tendré al corriente de lo que haya, pues saben que aqui estoy siempre a sus ordenes. Les saluda con el mayor su buen amigo

S/C Carmen, 27, entlo.

*Con gran abrazo*  
*Basilio Álvarez*

Archivo UTECO Lugo.

DOCUMENTO N.º 9

**Extractos dos discursos parlamentarios do deputado galeguista Ramón Suárez Picallo nos que fai referencia ao Matadeiro de Porriño.**

*Discurso do 16 de Decembro de 1932.*

En materia de cooperativismo se ha hecho en Galicia un intento: el famoso intento de los mataderos cooperativos rurales de Porriño, cuyos labradores, que han avalado aquel intento, tuvieron que realizar mil gestiones para que sus pequeñas parcelas de tierra no fueran embargadas, porque tenían que responder, solidariamente, del fracaso de aquel organismo, viciado de errores, como obra de la Dictadura, completamente absurdo en su organización técnica, pero el primer caso de tipo de cooperativismo en Galicia, sistema del que Galicia espera integralmente su transformación social y económica.

*Discurso do 25 de Maio 1933.*

El Sr. Ministro de Agricultura... prometió a las delegaciones de Asturias, Galicia y Santander llevar al Consejo de Ministros del martes un Decreto que controlase esta situación de la importación de carnes foráneas, prohibiendo de momento nuevas importaciones. Prometió el Sr. Ministro de Agricultura, Industria y Comercio, asimismo, llevar otro decreto relativo al matadero de Porriño para evitar que siete mil campesinos sean entregados por haber avalado la primera iniciativa de tipo cooperativista, cooperativismo en que Galicia cifra su máxima esperanza por creerlo la base de la realización de una revolución que la ponga en el orden social al lado de los países más avanzados. Estos campesinos, por haber avalado esa empresa corren el peligro de que sus bienes sean embargados. Prometió también regular la vida interior de los mataderos de las grandes ciudades, para que el ganado sea sacrificado por orden de arriba y no esté allí abarrotado el mercado y sufriendo bajas artificiosas. Prometió, en fin, el Sr. Ministro poner coto a la situación angustiosa en que se hallan los trabajadores campesinos de mi país. Y he aquí que ninguno de esos Decretos ha aparecido, de lo cual protestamos.

**Xosé Lois García, Castelao, Otero Pedrayo, Suárez Picallo, Villar Ponte. discursos parlamentarios (1931-1933). Ed. do Castro, Sada 1978, pp. 290 e 348-349.**

DOCUMENTO N.º 10

**Conclusións aprobadas polo Congreso Agrícola de Galicia, celebrado en 1944, a petición de José Mosquera Nocelo, conselleiro-delegado de MARUCOGA.**

1.º El Congreso Agrícola de Galicia, del año 1944, considera a los Mataderos rurales de carácter estatal o cooperativo, como elementos auxiliares indispensables para la defensa y rentabilidad del ganado vacuno gallego, siendo merecedores, por lo tanto, de la máxima protección oficial, sobre todo, por parte de las Corporaciones Públicas, autoridades y organismos de derecho público de toda la región.

2.º El Congreso Agrícola de Galicia, del año 1944, estima necesaria una urgente revisión de las tarifas ferroviarias vigentes para transporte de carne en vagones frigoríficos, y considera razonable una base de percepción que no exceda, para la RENFE, del doble de la que se aplique al ganado en vivo y, para Vagones Frigoríficos, S.A., de cincuenta pesetas, por tonelada.

3.º El Congreso Agrícola de Galicia, del año 1944, hace suya la instancia presentada, por la entidad "MA.RU. CO.CA." (Matadores Rurales Cooperativos de Galicia), en el Registro de la Dirección General de Ganadería, el día 13 de junio último, solicitando se dé preferencia, en el consumo, a las carnes foráneas, frescas y enfriadas, subordinando las matanzas a las existencias de dichas carnes en plaza, por razón de que el ganado vivo puede esperar sin peligro alguno, y las carnes no.

4.º El Congreso Agrícola de Galicia, del año 1944, cree justo el que la clasificación de las carnes foráneas, en las plazas consumidoras, sea hecho con arreglo a un criterio de estricta imparcialidad, por personal técnico, extraño a vendedores y compradores, en presencia de una representación de ambos.

José Mosquera Nocelo, 1944: 10-11

**DOCUMENTO N.º 11**

**Contrato polo cal MARUCOGA cede o 12 de Maio de 1949 o Matadeiro en arrendamento ao industrial José Fernández López.**

En Madrid, a doce de Mayo de mil novecientos cuarenta y nueve.

Ante mi, Alejandro Bergamo Llabares, Notario por oposición... Comparecen: De una parte: D. Leandro del Río Carnota... Y de otra D. Alvaro Gil Varela... El señor del Río actúa en representación de MARUCOGA... Y el señor Gil Varela, concurre en nombre y como apoderado de D. José Fernández López...

Exponen:

I.—MARUCOGA es titular de los edificios e instalaciones que constituyen los llamados Mataderos Rurales Cooperativos asentados en Porriño...

Las descripciones detalladas de estos edificios, instalaciones frigoríficas, mecánicas, industriales y complementarias, así como de los muebles, útiles, enseres y demás material móvil de que consta el Matadero figuran en el inventario que se une a esta matriz.

II.—Circunstancias adversas han llevado a la explotación del Matadero a una situación deficitaria, que le impide cumplir los fines específicos que impulsaron su creación, en daño de los mismos intereses cooperativos cuyo fomento se propuso.

III.—Los rectores de la entidad han considerado detenidamente los remedios adecuados, previos los asesoramientos de toda índole que estimaron pertinentes y han llegado a la conclusión de que es aconsejable aceptar un arrendamiento del edificio e instalaciones, habiendo llegado a un acuerdo MARUCOGA y D. José Fernández López conviniendo celebrar el presente contrato con arreglo a las siguientes cláusulas:

1.<sup>a</sup>.—MARUCOGA arrienda el Matadero Rural Cooperativo de Porriño a D. José Fernández López...

2.<sup>a</sup>.—El precio del arrendamiento se fija en sesenta mil pesetas anuales...

3.<sup>a</sup>.—El señor Fernández López se encargará del pagar, deduciéndolas del importe de la renta anual, de sesenta mil pesetas y hasta donde alcance ésta, y por cuenta de MARUCOGA, las siguientes cantidades:

1.—El importe de los intereses, amortización de los bonos hipotecarios emitidos mediante escritura pública otorgada el día diecinueve de Septiembre de mil novecientos cuarenta..., y con la garantía del Matadero, hasta dejar totalmente cancelados dichos bonos en el plazo de amortización previsto...

2.—El importe de las contribuciones territorial, rústica o urbana que grave los inmuebles por sí mismos, con independencia de la explotación de la industria.

3.—El importe del seguro de incendios que correspondería a los inmuebles e instalaciones en inactividad...

4.—Después de pagadas las cantidades por los conceptos anteriores 1, 2 y 3, si el arrendatario hiciere préstamos a MARUCOGA, podrá retener las diferencias entre los pagos anteriores y el importe anual de la renta para imputarlas en la medida necesaria al pago preferente de los intereses de los citados créditos.

4.<sup>a</sup>.—La duración de este contrato se fija con carácter obligatorio por ambas partes, en un plazo de veinte años, que comenzará a contarse el día primero de Abril del corriente año...

5.<sup>a</sup>.—... Todos los gastos originados por ampliaciones, mejoras o reformas, en general... serán de cuenta del señor Fernández y quedarán en beneficio de MARUCOGA al recobrar ésta la explotación del Matadero, sin que el señor Fernández pueda reclamar indemnización alguna por estos conceptos.

Queda, sin embargo, entendido que lo dispuesto en el párrafo anterior, se refiere única y exclusivamente a las obras que se hagan en las edificaciones e instalaciones ya existentes o dentro del recinto actual de los terrenos objetos de este contrato...

Así lo otorgan los señores comparecientes... le prestan su consentimiento y firman.

Archivo de Frigolouro.