

Vivir entre medianeras

En la ciudad histórica todo resulta verídico, pero a la vez todo queda alterado. Basta con darse un paseo por la ciudad heredada y detenerse en su fisonomía aparentemente completa y acabada. Se diría que la ciudad ha creado su imagen con una clara voluntad teatral en sus alzados. En el interior de ella, sin embargo, nada es igual. Traspasado el umbral de sus fachadas, asistimos a situaciones independientes que forman parte de una realidad más compleja, fragmentos de un paisaje con los que creemos seleccionar todo su carácter, en el que la superposición de episodios, arquitecturas y espacios indefinidos, pueblan los vacíos resultantes en una aparente situación caótica. Se trata de una escena urbana fantástica, representada en las medianeras.

Precisamente en una defensa del Proyecto Fin de Carrera escuché a alguien denominar esqueleto a este fabuloso elemento. Yo pensaría en un fósil. Quizás sean las medianeras el escenario más revelador del ajeteo urbano, la prueba de las diversas familias que las han ido poblando y que se manifiestan en cada derribo de nuestra ciudad. Ellas son el lenguaje de las viviendas hacia el exterior; más, incluso, que los alzados.

Pensar en una casa incorporada a circunstancias de este tipo puede aportar una brizna de aire fresco al alumno de P.F.C. que se enfrenta a un programa convencional de uso vivienda, en el cual los estándares están ya bastante definidos; imaginarla como un relato de escenas que la ciudad histórica ha producido y que suponen modos particulares de entenderla y habitarla puede arrojar soluciones no convencionales a la última experiencia académica, cuando el espacio se limita a una parcela donde su lado menor es desproporcionadamente extenso y no resuelve las condiciones mínimas de habitabilidad de las piezas. Todo ello sin menoscabar tres aspectos urbanísticos decisivos dentro del entorno privilegiado donde se ubican los solares objeto de proyecto:

- El hecho de que éstos conforman el borde de la Ciudad Alta hacia el sur y sirven de remate de la fachada urbana de la ciudad de A Coruña hacia la Dársena.
- Forman parte del sistema parcelario medieval y, por tanto son elementos muy consolidados.
- El espacio generado en la confluencia de las calles Santiago y Tabernas, el desnivel de 1.50m. existente entre dicha confluencia y el Paseo del Parrote y el excesivo fondo de las parcelas, que serán "a posteriori" determinantes en la configuración de las viviendas.

La apuesta en su día de la Coordinación de P.F.C. por este tema trajo consigo un sinfín de opiniones, la mayoría de ellas relacionadas con el poco volumen de trabajo respecto a otros programas ó con el hecho de no poder corroborar las aptitudes de un futuro arquitecto en su último ejercicio académico a través de una pieza tan poco significativa. Afortunadamente los resultados se encargaron de desmontar todos estos argumentos, ya que el esfuerzo de los alumnos que se volcaron de lleno en este reto se encaminó a la reflexión en sí misma antes de la producción de material, lo cual permitió obtener resultados (principalmente en sección) y programas alternativos e híbridos interesantísimos, abriendo la mente de los más escépticos y de quienes se habían dejado encorsetar por los imponentes muros de cachotería.

Óscar Pedrós Fernández
Profesor Dpto. de Proyectos Arquitectónicos y Urbanismo

Living among party walls

One dwelling is an unreachable dream. We live only situations of it, separate episodes attached to a more complex reality, fragments of a landscape with which we select a whole piece of his character. I'll think of a house built for this kind of situation, imagine it as an account of the historical city scenes that suppose particular ways of understanding and inhabiting it.

In the historical city everything is true, yet everything is altered and this interests me. It seems that the city has created its image with clearly theatrical intention on its façades. Inside them, nothing remains the same. Stepped out of their façades, we see this landscape different from mentioned, in which overlapping episodes, architectures and undefined spaces populate the gaps resulting in apparent disorder. This is a fantastic urban scene, depicted in the party walls.

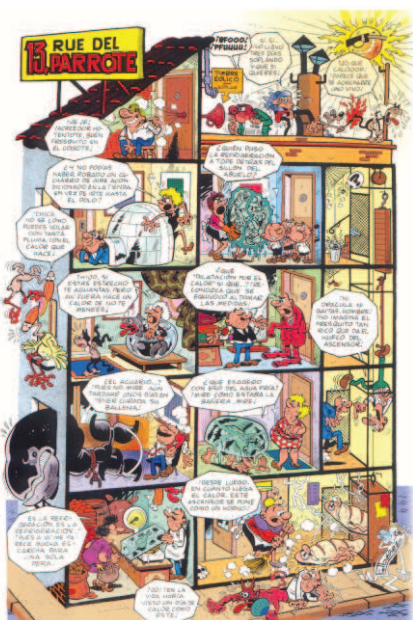
I think the party walls as the most revealing scenery of urban bustle, as the fossil of several families that stayed there and are expressed in each demolition of our city. They are the language of housing to the outside, more even than the elevations. Thinking in this way can help those pupils who face out their last academic exercise to give a non-conventional solution for the proposed housing program in which standards are already well defined, without obviating the privileged position of the frontside, with excellent views of the Dock of the Marina.

Óscar Pedrós Fernández
Department Teacher of architectural Projects and Urbanism

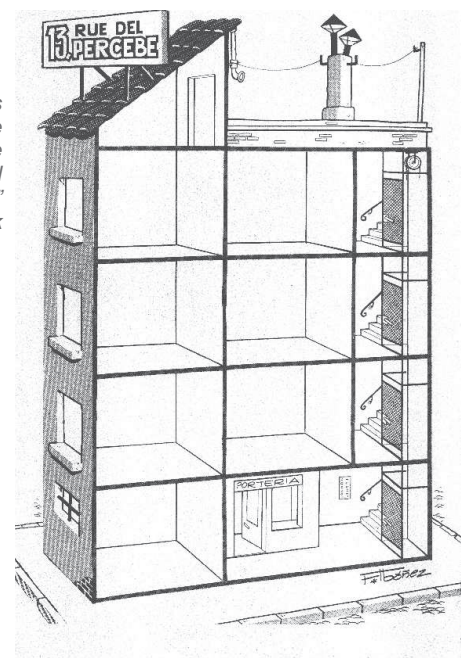




Elementos e texturas que conforman a linguaxe das medianeras. O autor.



"Un edificio muere cuando en él deja de existir vida, aunque conozcamos las costumbres de las personas que un día lo ocuparon. No obstante también en los edificios queda un rastro de aquella vida que se desvaneció en la medida en que la intención se encarna en la forma del espacio"
Paul Frank



Imaxes extraídas do cómic 13, Rue del Percebe Francisco Ibáñez. Ediciones B S.A.

Vivir entre medianeras

Na cidade histórica todo resulta verídico, pero ao mesmo tempo todo permanece alterado. Chega con darse un paseo pola cidade herdada e deterse na súa fisonomía aparentemente completa e rematada. Diríase que a cidade creou a súa imaxe cunha clara vontade teatral nos seus alzados. No interior dela, sen embargo nada é igual. Traspasado o umbral das súas fachadas asistimos a situacións independentes que forman parte dunha realidade máis complexa, anacos dunha paisaxe cos que creemos seleccionar todo o seu carácter, no que a superposición de episodios, arquitecturas e espazos indefinidos poblan os baleiros resultantes nunha aparente situación caótica. Trátase dunha escea urbana fantástica, representada nas medianeras.

Precisamente nunha defensa de Proxecto Fin de Carreira escoitei a alguén denominar "esqueleto" a este fabuloso elemento. Eu pensaría nun fósil. Quizáis sexan as medianeras o escenario máis revelador do balbordo urbán, a proba das diversas familias que as teñen ido poboando e que se manifiestan en cada derribo da nosa cidade. Elas son a linguaxe das vivendas cara ao exterior; máis, se cadra, que os alzados.

Pensar nunha casa incorporada a circunstancias deste tipo pode aportar unha bafarada de aire fresco ao alumno de P.F.C. que se enfrenta a un programa convencional de uso vivenda, no cal os estándares están xa bastante definidos; imaxinala como un relato de esceas que a cidade histórica produciu e que supoñen modos particulares de entendela e habitala pode arrojar solucións non convencionais á derradeira experiencia académica, cando o espazo se limita a unha parcela onde o seu lado menor é desproporcionadamente extenso e non resolve as condicións mínimas de habitabilidade das pezas. Todo iso sen esquecer tres aspectos urbanísticos decisivos dentro do entorno privilexiado onde se ubican os soares obxecto de proxecto:

- O feito de que éstes conforman o borde da Cidade Alta cara ao sur e serven de remate de fachada urbana da cidade de A Coruña cara a Dársena.
- Forman parte dun sistema parcelario medieval e, polo tanto, son elementos moi consolidados.
- O espazo xerado na confluencia das rúas de Santiago e Tabernas, a diferenza de cota de 1.50 m existente entre dito lugar e o Paseo do Parrote e o excesivo fondo das parcelas serán "a posteriori" determinantes na configuración das vivendas.

A aposta que no seu día fixo a Coordinación de P.F.C. por este tema trouxo consigo un sinfín de opinións, a meirande parte delas relacionadas co pouco volume de traballo respecto a outros programas ou co feito de non poder corroborar as aptitudes dun futuro arquitecto no seu último exercicio académico a través dunha peza tan pouco significativa. Afortunadamente os resultados encargáronse de desmontar todos estes argumentos, xa que o esforzo dos alumnos que se volcaron neste reto se encaminouse á reflexión en sí mesma antes da produción de material, o que permitiu obter resultados (principalmente en sección) e programas alternativos e híbridos moi interesantes, abrindo a mente dos máis escépticos e de quenes se tiñan deixado encorsetar polos imponentes muros de mampostería.

Óscar Pedrós Fernández
 Profesor Dpto. de Proxectos Arquitectónicos e Urbanismo

