

See discussions, stats, and author profiles for this publication at: <https://www.researchgate.net/publication/256804996>

Análisis observacional del juego de finalización en el fútbol de alto nivel: caso del R.C. Deportivo de A Coruña en la temporada 2001–2002.

Article · September 2004

CITATIONS

2

READS

461

3 authors:



Claudio A. Casal

Catholic University of Valencia "San Vicente Martir"

73 PUBLICATIONS 816 CITATIONS

SEE PROFILE



Toni Ardá

University of A Coruña

27 PUBLICATIONS 566 CITATIONS

SEE PROFILE



M Teresa Anguera

University of Barcelona

319 PUBLICATIONS 6,562 CITATIONS

SEE PROFILE

Análisis observacional del juego de finalización en el fútbol de alto nivel: caso del R.C. Deportivo de A Coruña en la temporada 2001-2002

Toni Ardá^{*1}, Claudio Alberto Casal* y María Teresa Anguera^{**}

* Universidad de A Coruña

** Universidad de Barcelona

Resumen

La complejidad que caracteriza a todos los juegos deportivos colectivos, y en particular al fútbol, nos ofrece una gran cantidad de aspectos a investigar. En este trabajo intentamos caracterizar las características del juego de finalización del R.C. Deportivo de A Coruña, tanto en el aspecto colectivo, a través del análisis de los contextos de interacción entre los equipos enfrentados, como en el aspecto individual, a partir del juego de ataque de los jugadores finalizadores. Para realizar el estudio se han analizado 7 partidos, y se han registrado 64 acciones que finalizan con tiro, a partir de un instrumento que combina los formatos de campo con sistemas de categorías.

Abstract

ANÁLISIS BASED ON OBSERVING WAY OF FINALISE ON ELITE PROFESSIONAL FOOTBALL: R.C. DEPORTIVO DE A CORUÑA CASE 2001 - 2002 SEASON REPORT. The complexity that characterizes the hole collective sports-games, and football in particular, offers lots of aspects for us to research into. Along this study we tried to identify R.C. Deportivo de A Coruña way of finish his offensive actions, on collective aspects, analizing both confronting teams interaction context, as well as on individual aspects, through attack player's offensive way of play. We analized 7 matches in order to make us research, and we recorder 64 offensive actions that had ended with a shot, we analized them with a tool that mixes field records with category systems.

Objetivos

- 1) Conocer el aspecto individual y colectivo del juego ofensivo de finalización (ataques que terminan en tiro) del R.C. Deportivo de A Coruña durante la temporada 2001-2002.
- 2) Comprobar las diferencias respecto a los indicadores del juego colectivo e individual propuestos, entre el ataque de los jugadores más finalizadores (Tristán y Makaay).

Método

Muestra

Para el desarrollo del estudio se han analizado 7 partidos de la temporada 2001-2002 del R. C. Deportivo de A Coruña, correspondientes al Campeonato Nacional de Liga Española de Fútbol. En total se han registrado 64 acciones ofensivas de finalización.

Instrumentos

Se ha construido un instrumento de observación que responde a las necesidades particulares que derivan de los propios objetivos de la investigación. El instrumento empleado para realizar el análisis ha consistido en una combinación de formatos de campo y sistemas de categorías (Anguera, Blanco, Losada y Hernández Mendo, 2000).

La estructura de los formatos de campo consta de unos determinados criterios a los que se han anidado un sistema de categorías (Castellano, 2000), y que a continuación exponemos:

Organización Espacial de Interacción de Inicio (OEI).

Para describir cómo se desarrolla la acción de juego en un partido de competición, es imprescindible conocer cuál es el discurrir del juego teniendo en cuenta a ambos equipos, esto es, al equipo observado y al equipo adversario.

Fusionar la acción de ambos equipos en duelo es situar su punto de enfrentamiento dentro del contexto de interacción formado por ellos. Para analizar su 'grado' de interacción motriz, será necesario registrar dónde se encuentra el balón con relación a la configuración espacial de cada equipo. Este nuevo contexto, relación de ambas configuraciones espaciales, determina el contexto colectivo u Organización Espacial de Interacción. Cuando el análisis se realiza en el momento del inicio de la jugada estamos hablando de la Organización de Inicio (OEI).

¹ E-mail: ardasd@udc.es

En este nuevo concepto, la ubicación del balón no será valorada teniendo en cuenta, exclusivamente, el lugar que ocupa en la configuración espacial del equipo observado, sino que será valorada teniendo en cuenta la ubicación del balón con relación a la configuración espacial de los dos equipos. Así, siempre y cuando fuera la zona retrasada de los jugadores que forman la configuración espacial del equipo adversario los que se encontrasen todavía en disposición de defender la portería, anotariamos un "AR" (ver gráfico 1). La primera letra corresponderá a la ubicación del balón con respecto a la configuración espacial del equipo observado, mientras que la segunda letra corresponderá con la ubicación del balón dentro de la configuración espacial del equipo adversario.

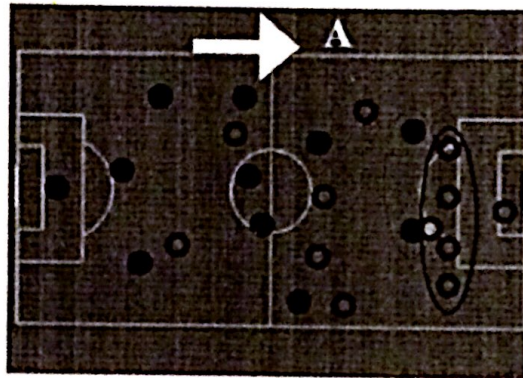


Gráfico 1. Representativo de la configuración espacial de cada uno de los equipos, conformando un contexto espacial de interacción, que pasará a denominarse 'configuración espacial de interacción de los equipos'. En este gráfico, de forma específica, el contexto de interacción conformado es el de "AR".

La ubicación del balón dentro de la configuración espacial de interacción de los equipos en confrontación, nos puede dar mucha información sobre las posibilidades que uno u otro equipo tienen, bien para iniciar y/o finalizar sus acciones, tanto las ofensivas como las defensivas. Entre otras cosas, sugieren la peligrosidad que pueden tener ciertos contextos de interacción, el desequilibrio que puede permitir la consecución del gol o una acción de riesgo, etc. El que uno u otro equipo recupere el balón puede tener su importancia, pero más la tiene, si conocemos en qué contexto de interacción ha ocurrido este robo, pues el grado de organización de que disponen el equipo observado y adversario en ese momento permite adherir un valor cualitativo a esta acción estratégica. Creemos que con este concepto de configuración espacial de interacción, podemos contextualizar de forma más precisa lo que sucede en las diferentes situaciones que emanan del desarrollo de la acción de juego en el fútbol. Estos son las organizaciones espaciales que hemos considerado para contextualizar las conductas estratégicas de los jugadores dentro de la interacción colectiva (Castellano, 2000):

Organización espacial de interacción RA

El balón se ubica entre la zona retrasada del equipo observado y la zona adelantada del equipo adversario.

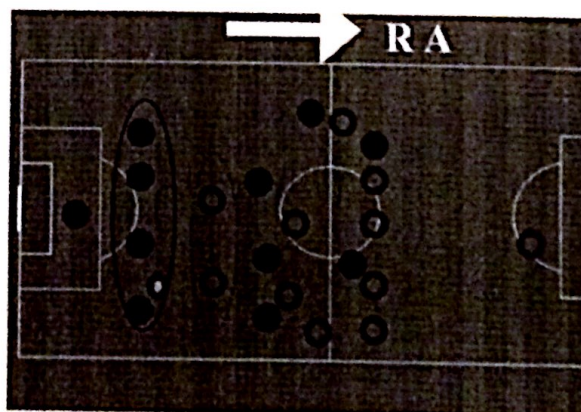


Gráfico 2. Representativo de la configuración espacial de interacción RA.

Organización espacial de interacción RM

El balón se ubica entre la zona retrasada del equipo observado y la zona adelantada del equipo adversario.

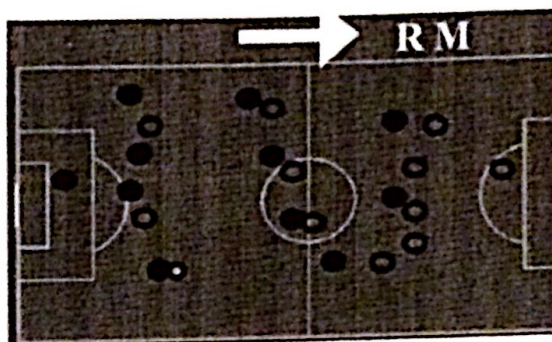


Gráfico 3. Representativo de la configuración espacial de interacción RM.

Organización espacial de interacción MR

El balón se ubica entre la zona media del equipo observado y la zona retrasada del equipo adversario.

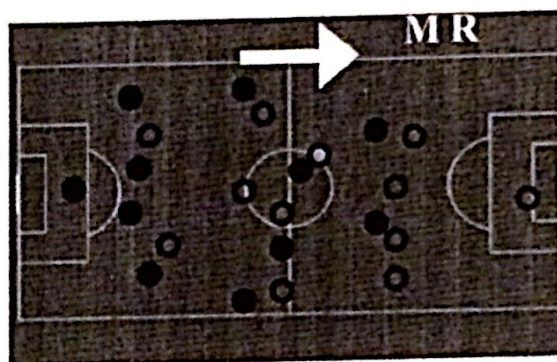


Gráfico 4. Representativo de la configuración espacial de interacción MR.

Organización espacial de interacción MM

El balón se ubica entre la zona media del equipo observado y la zona media del equipo adversario.

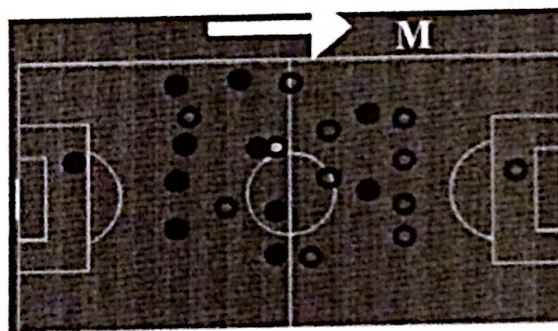


Gráfico 5. Representativo de la configuración espacial de interacción MM.

Organización espacial de interacción MA

El balón se ubica entre la zona media del equipo observado y la zona adelantada del equipo adversario.

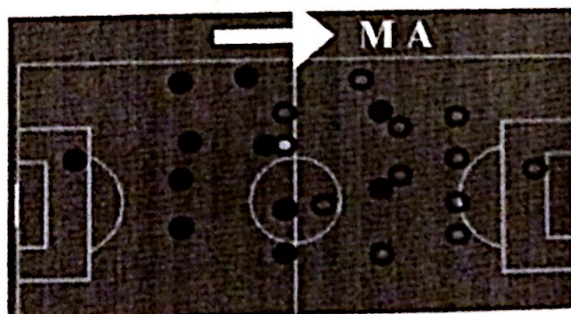


Gráfico 6. Representativo de la configuración espacial de interacción MA.

Organización espacial de interacción AR

El balón se ubica entre la zona adelantada del equipo observado y la zona retrasada del equipo adversario.

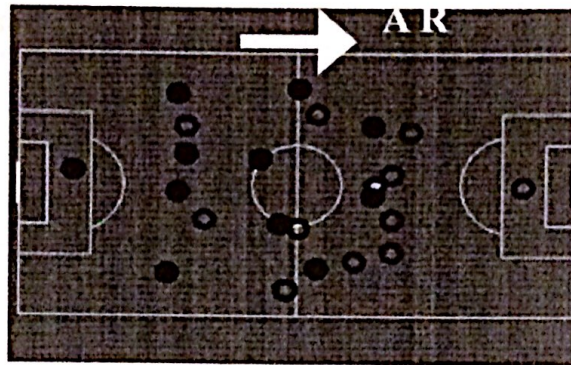


Gráfico 7. Representativo de la configuración espacial de interacción AR.

Organización espacial de interacción AM

El balón se ubica entre la zona adelantada del equipo observado y la zona media del equipo adversario.

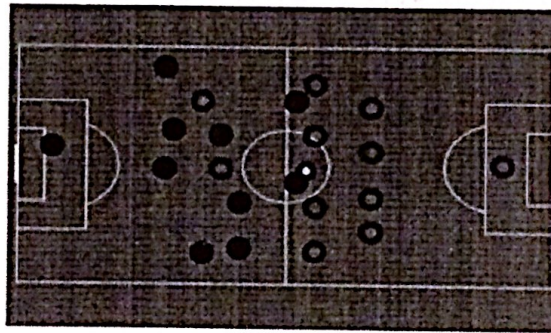


Gráfico 8. Representativo de la configuración espacial de interacción AM.

Organización espacial de interacción AO

El balón se ubica entre la zona adelantada del equipo observado y la zona vacía del equipo adversario.

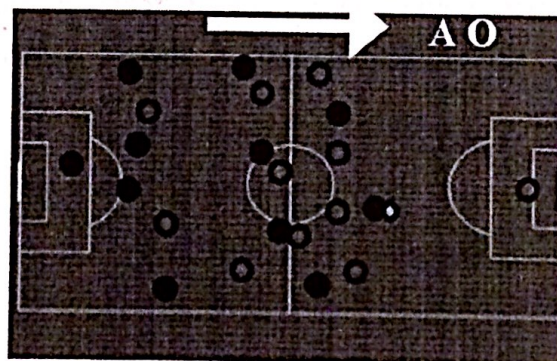


Gráfico 9. Representativo de la configuración espacial de interacción AO.

JUP: jugador de último pase.

Este jugador es el que pasa el balón al jugador que finaliza la acción ofensiva, es decir, el que tira a puerta.

Para ser considerado el jugador del último pase tiene que haber una intención clara por parte de este de transmitir el balón a un compañero.

JF: jugador que finaliza.

El jugador que finaliza es aquel que intenta acabar la secuencia buscando introducir el balón dentro de la portería contraria, es decir obteniendo un gol.

Se considera jugador que finaliza aquel que tiene la intención clara de obtener un gol, a través de un lanzamiento hacia la portería contraria, sin tener en cuenta el éxito de su acción.

SOIF: secuencia ofensiva individual de finalización

Núcleo categorial: Con este nombre incluiremos a todas aquellas acciones técnico-tácticas que realice el jugador que finaliza la acción ofensiva, desde el momento en el que se hace con la posesión del balón hasta que lanza a portería.

Grado de apertura: esta secuencia podrá ser de dos tipos.

Simple: el jugador sólo realiza una conducta técnico-táctica (lanzamiento), o dos (control y lanzamiento).

Compleja: el jugador realiza varias conductas técnico-tácticas (control, conducción, 1x1, lanzamiento, etc).

CI: contexto de interacción.

Núcleo categorial: en el momento de finalizar el jugador que finaliza se encuentra en un contexto concreto, determinado por el número de jugadores, tanto adversarios como compañeros, que se encuentran dentro del centro del juego. El centro del juego está definido por la presencia del balón y estará compuesto por, el jugador con balón y todos aquellos compañeros que se encuentren en la misma zona, o la contigua anterior o posterior y con posibilidades claras de actuar sobre el balón y finalizar, y por sus respectivos defensas.

Grado de apertura:

Igualdad numérica (IG): en el momento de finalizar, en el centro del juego, hay el mismo número de atacantes que defensores.

Inferioridad numérica de un jugador (IF1): el equipo en posesión del balón finaliza teniendo en el centro del juego un jugador menos que el equipo defensor.

Inferioridad numérica de dos o más jugadores (IF2): cuando se finaliza, en el centro del juego hay dos o más jugadores menos del equipo atacante.

Superioridad numérica (SP): el equipo que finaliza lo hace con más jugadores en el centro del juego que el equipo que defiende.

OEIF: organización espacial de interacción de finalización

Núcleo categorial: Esta organización espacial es la misma que la descrita en la organización espacial de interacción de inicio de la secuencia ofensiva, pero en un momento "t" distinto. En este caso se analizará esta organización en el momento en el que el equipo finaliza la secuencia ofensiva.

Debemos matizar la siguiente diferencia con respecto a la organización espacial de inicio de la secuencia ofensiva. En esta organización al contrario que sucedía con la anterior, sí vamos a considerar el número de jugadores que puedan encontrarse en la "zona adelantada". Para ello deberemos conocer el sistema de juego utilizado por el equipo observado. Así si el equipo juega con un sistema de dos jugadores en la línea ofensiva (delanteros), y en el momento de finalizar la secuencia ofensiva en dicha línea se encuentran tres jugadores, en este caso hablaremos de una zona A-2.

Grado de apertura: como acabamos de expresar, en el momento de finalizar habrá que observar el número de jugadores que se encuentran en la zona adelantada. De este modo nos podremos encontrar con los siguientes contextos de interacción:

A.1: En el momento de finalizar, en la última línea de ataque, se encuentran únicamente los jugadores correspondientes a esa línea según el sistema de juego utilizado por el equipo. En el caso de jugar con un sistema 4-4-2, serían dos jugadores.

A.2: En el momento de finalizar, en la última línea de ataque, se encuentran los jugadores correspondientes a esta línea según el sistema de juego más otro jugador de otra línea. Utilizando el mismo ejemplo anterior, con el sistema 4-4-2, en este caso estarían tres jugadores en el momento de finalizar.

A-3: En el momento de finalizar, en la última línea de ataque, se encuentran los jugadores correspondientes a esta línea, según el sistema de juego utilizado, acompañados por dos o más jugadores de otra u otras líneas. Utilizando el mismo ejemplo anterior, con el sistema 4-4-2, en este caso estarían cuatro o más jugadores en el momento de finalizar.

Procedimiento

Este estudio se ha realizado en el marco de la metodología observacional, que es la adecuada para alcanzar los objetivos fijados.

Cada acción ofensiva (que es una configuración de formatos de campo) contiene información referente a:

- Como se organizan los equipos (en relación de interacción de oposición) en el momento en el que se inicia la acción ofensiva (OEI), y en el momento en el que finaliza (OEIF).
- Quién es el jugador que realiza el último pase (JUP).
- Que jugador finaliza (JF).
- Cómo finaliza ese jugador (SOIF).
- Cuántos jugadores están presentes en el centro del juego en el momento de la finalización (CI).

Resultados y Discusión

Descriptivos Referentes a la organización colectiva.

De las 64 acciones ofensivas de finalización registradas más de un 59% se inician con una organización espacial MM y casi un 30% con una organización RA. Respecto a las otras organizaciones se presentan en ocasiones puntuales.

Tabla 1. Organización espacial de interacción de inicio

Organización Espacial de Interacción de Inicio	Nº	%
RA	17	26.5%
RM	0	0%
MR	0	0%
MM	38	59.3%
MA	5	7.8%
AR	2	3.1%
AM	0	0%
AO	2	3.1%

En relación a la organización espacial de interacción de finalización, es decir, como se posicionan los dos equipos en el momento de la finalización del equipo observado, encontramos que son las organizaciones AR y MM las que más se presentan.

Tabla 2. Organización espacial de interacción de finalización

Organización Espacial de Interacción de Finalización	Nº	%
RA	0	0%
RM	0	0%
MR	3	4.6%
MM	28	43.7%
MA	1	1.5%
AR	30	46.8%
AM	0	0%
AO	2	3.1%

Respecto al contexto de interacción en el momento de finalización comprobamos que en un 80% de las ocasiones el jugador que finaliza se encuentra en inferioridad numérica, y sólo en un 4.5% de las ocasiones el jugador se encuentra en superioridad numérica.

Tabla 3. Contextos de interacción en la finalización

Contexto de Interacción	Nº de casos	%
Superioridad numérica	3	4.6%
Igualdad numérica	10	15.6%
Inferioridad de 1 jugador	18	28.1%
Inferioridad de 2 ó más jugadores	33	51.5%

Descriptivos Referentes a la organización individual.

Los jugadores que más últimos pases realizan (JUP) son Fran (11) y Valerón (8), y los que en más ocasiones realizan el tiro a puerta (JF) son Tristán en 15 ocasiones y Makaay en 11; Tristán suele utilizar en la misma medida la secuencias ofensivas individuales simples y complejas y Makaay emplea fundamentalmente secuencias simples.

Una vez hecha la descripción de la organización colectiva e individual del juego de finalización del Deportivo, hemos pretendido analizar los indicadores colectivos cuando finaliza Tristán y cuando finaliza Makaay para intentar encontrar diferencias ya que empíricamente parece que tienen un juego claramente diferente.

Relación jugador finalizador con la Organización Espacial de Interacción de Inicio

No se encuentran diferencias significativas ($p=0,46$) cuando se compara a ambos jugadores con la organización espacial de interacción de inicio, es decir, las "formas" de inicio no influyen en quién será el jugador finalizador, tal como se puede comprobar en la tabla de contingencia

Tabla 4. Relación jugador finalizador con la OEI

Tabla de contingencia Jugador * OEI

			OEI					Total
			AO	AR	MA	MM	RA	
Jugador	Makaay	Recuento	1	0	1	5	4	11
		Frecuencia esperada	,4	,4	,4	5,1	4,7	11,0
	Tristan	Recuento	0	1	0	7	7	15
		Frecuencia esperada	,6	,6	,6	6,9	6,3	15,0
Total		Recuento	1	1	1	12	11	26
		Frecuencia esperada	1,0	1,0	1,0	12,0	11,0	26,0

Relación jugador finalizador con la Organización Espacial de Interacción de Finalización

Tampoco encontramos diferencias significativas ($p=0,44$) cuando se compara a ambos jugadores con la organización espacial de interacción de Finalización, es decir, como interactúan colectivamente ambos equipos, en el momento en el que los jugadores OEI realizan el tiro a puerta.

Tabla 5. Relación jugador finalizador con la OEIF (Tabla de contingencia)

Tabla de contingencia Jugador * OEIF

			OEIF						Total
			A10	A1R	A2R	A3R	MM	MR	
Jugador	Makaay	Recuento	1	5	2	0	2	1	11
		Frecuencia esperada	,4	5,5	3,0	,4	1,3	,4	11,0
	Tristan	Recuento	0	8	5	1	1	0	15
		Frecuencia esperada	,6	7,5	4,0	,6	1,7	,6	15,0
Total		Recuento	1	13	7	1	3	1	26
		Frecuencia esperada	1,0	13,0	7,0	1,0	3,0	1,0	26,0

Relación jugador finalizador con el número de jugadores en el Centro del Juego (CI).

Comparando a Tristán y a Makaay, tampoco en este análisis encontramos diferencias significativas ($p=0,45$), tal como se puede comprobar en la tabla.

Tabla 6. Relación jugador finalizador con el número de jugadores en el CI (Tabla de contingencia)

Tabla de contingencia Jugador * CI

			CI				Total
			IF1	IF2	IG	SP	
Jugador	Makaay	Recuento	4	5	1	1	11
		Frecuencia esperada	2,5	5,5	2,1	,8	11,0
	Tristan	Recuento	2	8	4	1	15
		Frecuencia esperada	3,5	7,5	2,9	1,2	15,0
Total		Recuento	6	13	5	2	26
		Frecuencia esperada	6,0	13,0	5,0	2,0	26,0

Concluyendo, el estudio nos ha permitido caracterizar el juego colectivo de ataque del Deportivo, relacionándolo directamente con la oposición que recibe en sus enfrentamientos, y nos ha permitido también comprobar como su juego de finalización es independiente respecto a los jugadores que utilicen en las líneas más adelantadas, y no se ve significativamente influido por este hecho.

Referencias

- Anguera, M.T., Behar, B., Blanco, A., Carreras, V., Losada, J.L., Quera, V. y Riba, C. (1993). Glosario. En M.T. Anguera (Ed.), *Metodología observacional en la investigación psicológica* (pp. 587-617). Barcelona: P.P.U., vol.II.
- Anguera, M.T., Blanco, A., Losada, J.L. y Hernández Mendo, A. (2000). La metodología observacional en el deporte: Conceptos básicos. *Lecturas: EF y Deportes. Revista Digital*, 24, agosto 2000. <http://www.efdeportes.com/efd24b/obs.htm> [Consulta: 10 de octubre de 2000].
- Ardá, A. y Casal C.A. (2003). *Metodología de la enseñanza del fútbol*. Barcelona: Paidotribo.
- Ardá, A. y Anguera, M.T. (1999). Observación de la acción ofensiva en fútbol a 7. Utilización del análisis secuencial en la identificación de patrones de juego ofensivo. En M.T. Anguera (Coord.), *Observación en Deporte y conducta cinésico-motriz: Aplicaciones* (pp. 107-128). Barcelona: E.U.B.
- Ardá, A. y Anguera, M.T. (2000). Evaluación prospectiva en programas de entrenamiento de fútbol a 7 mediante indicadores de éxito en diseños diacrónicos intensivos retrospectivos. *Psicothema*, 12 (Supl.Nº2), 52-55.
- Castellano, J. (2000). *Observación y análisis de la acción de juego en fútbol*. Tesis doctoral no publicada. Universidad del País Vasco.
- Castelo, J. (1996). *Futebol. A organização do jogo*. Lisboa: Edição do autor.
- D'Ottavio, S. y Tranquilli, C. (1993). El rendimiento del jugador de fútbol, *Stadium*, 162, 39-46.
- Dufour, W. (1990). Las técnicas de observación del comportamiento motor. Fútbol: la observación tratada por ordenador. *Revista de Entrenamiento Deportivo*, IV (4), 16-24.
- Garganta, J. (2000). Análisis del juego en el fútbol. El recorrido evolutivo de las concepciones, métodos e instrumentos. *Revista de Entrenamiento Deportivo*, XIV, (2) 6-14.
- Lago, C. (2000). *La acción motriz en los deportes de equipo de espacio común y participación simultánea*. Tesis doctoral no publicada. A Coruña: Universidad de A Coruña, Departamento de Medicina.
- Mombaerts, E. (2000). *Fútbol. Del análisis del juego a la formación del jugador*. Barcelona. Inde.
- Queiroz, C. (1983). *Estrutura e organização dos exercicios de treino em futebol*. Lisboa: Federação Portuguesa de Futebol.