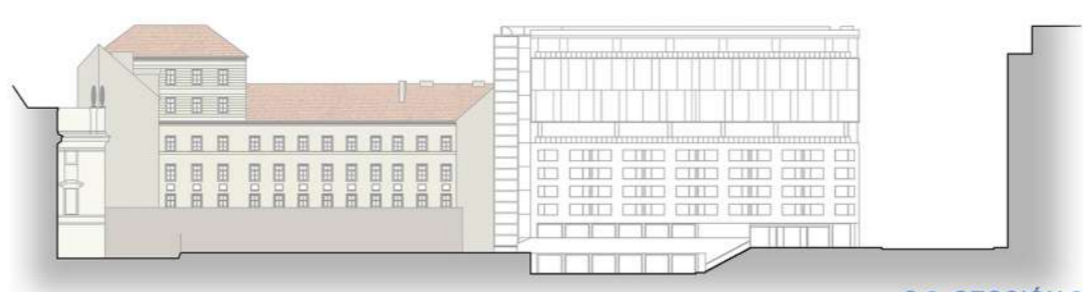
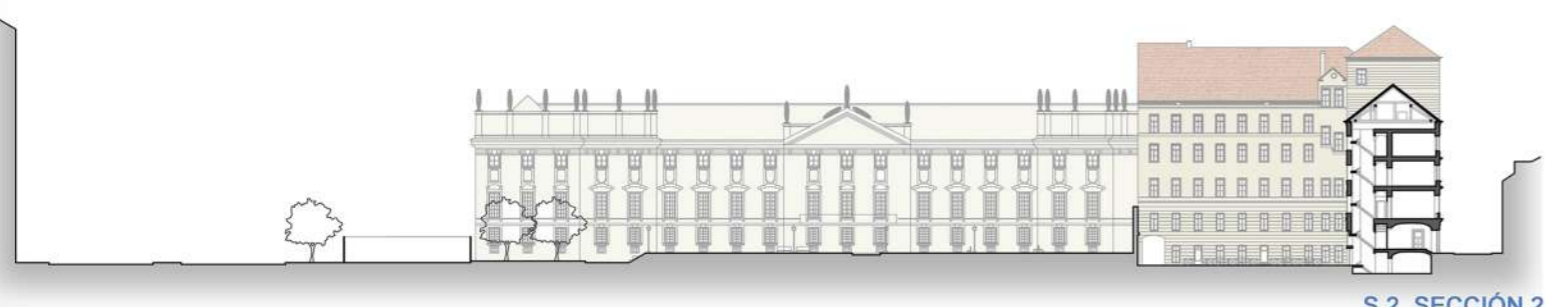


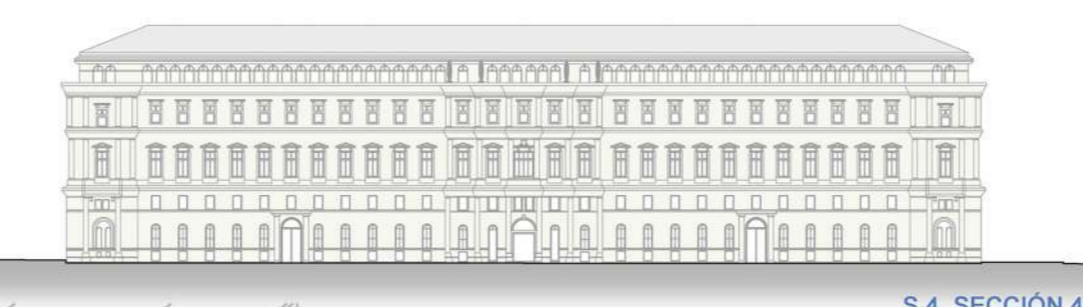
S.1 SECCIÓN 1



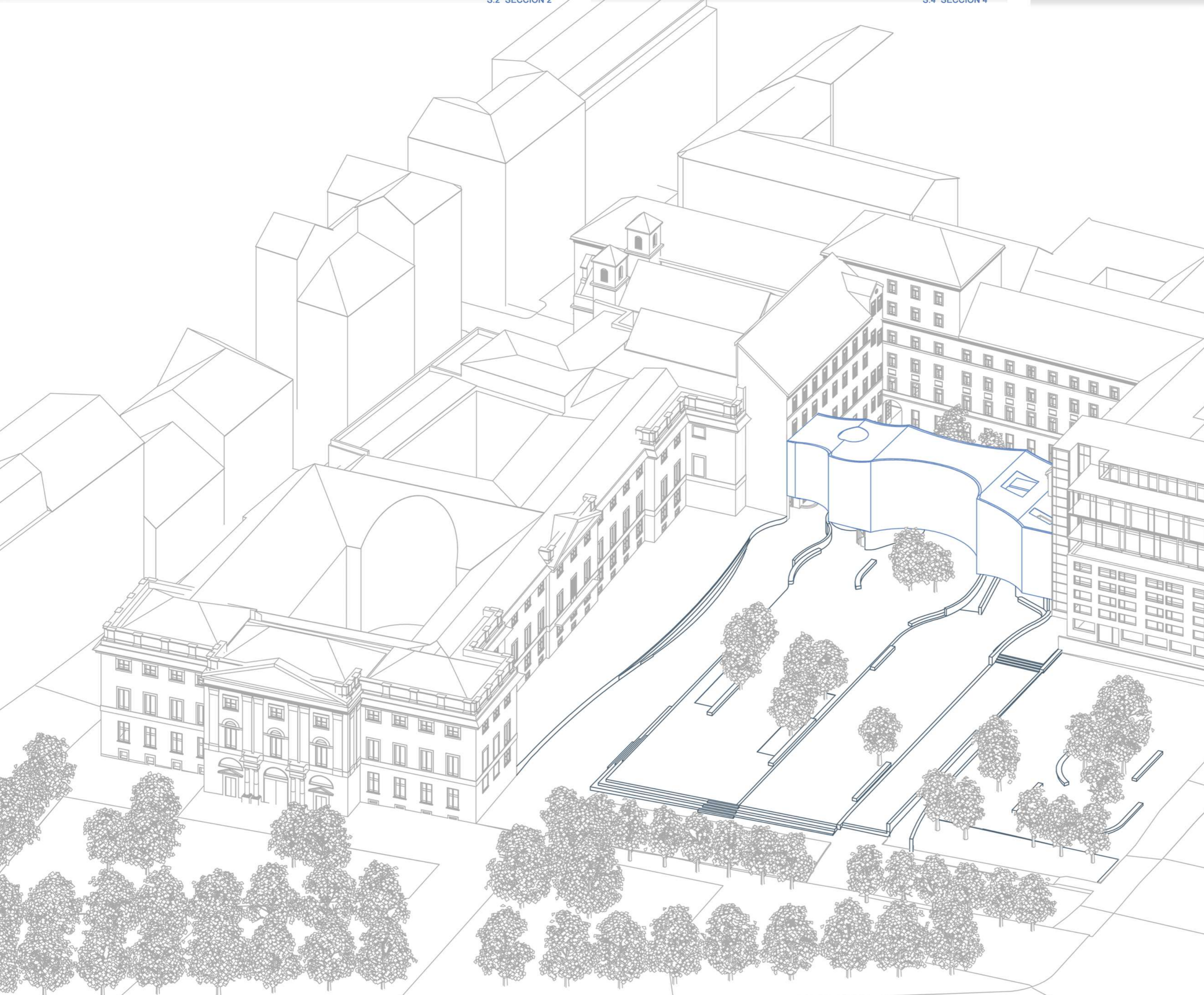
S.3 SECCIÓN 3



S.2 SECCIÓN 2



S.4 SECCIÓN 4



- Edificios existentes
- Edificios nuevos
- Ubicación del proyecto

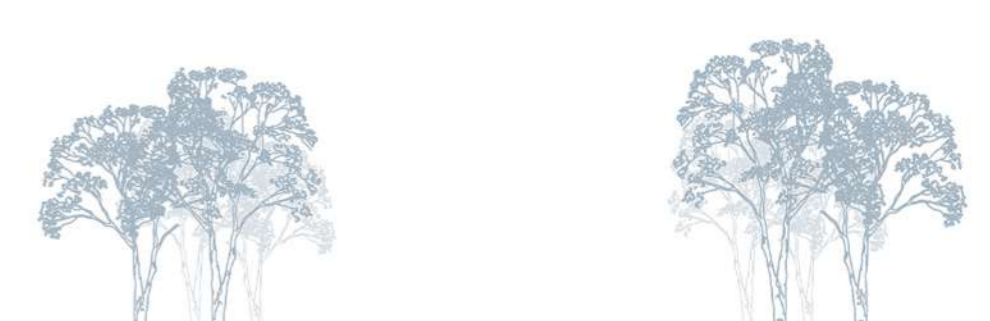
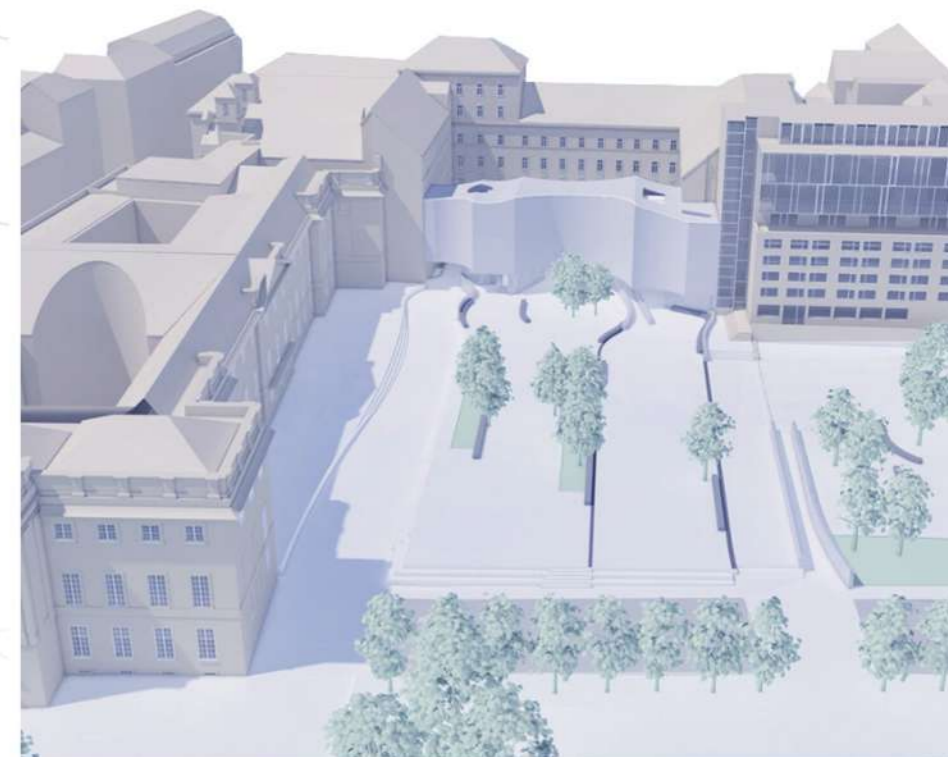
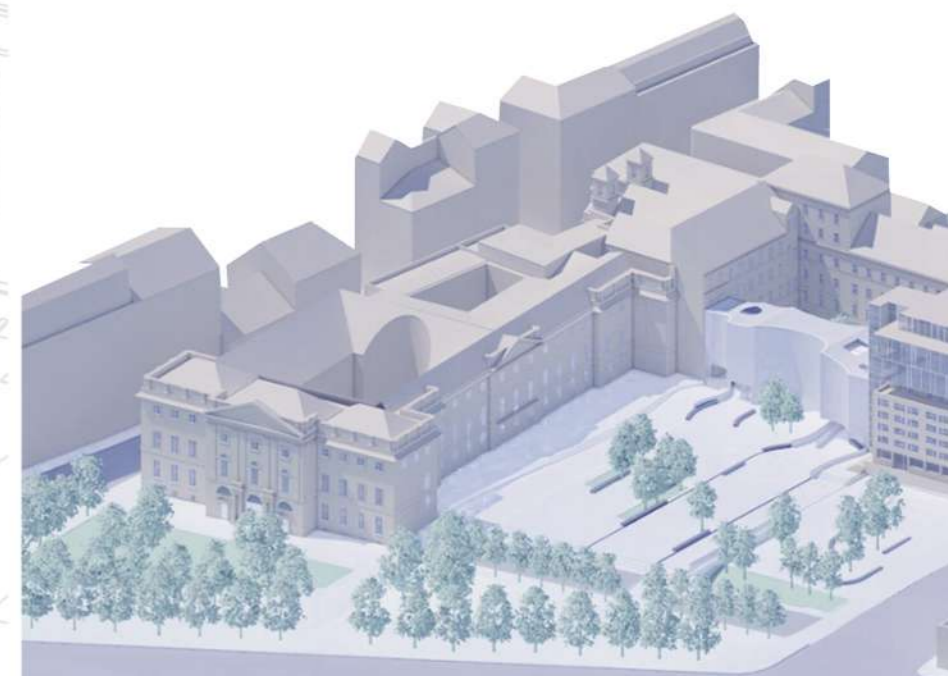
La parcela de intervención linda con el Ring de Viena, una de las principales y emblemáticas arterias urbanas de la ciudad, y en consecuencia, su consideración se torna imprescindible.

Esta icónica avenida circular, rodea el centro histórico de Viena, Austria. Diseñado en el siglo XIX durante el apogeo del Imperio Austro-húngaro, el Ring presenta una impresionante arquitectura que abarca diversos estilos, desde el neoclasicismo hasta el historicismo. A lo largo de su trazado, se encuentran monumentales edificios públicos, museos, teatros y espacios verdes que conforman un espectacular conjunto urbano.

A la hora de analizar el ring de Viena nos centraremos en la relación de los espacios libres con los grandes monumentos, y es que el espacio público en el Ring de Viena es de suma importancia y desempeña un papel crucial en la arquitectura y la vida urbana de la ciudad. La relación entre los espacios públicos y los edificios en el Ring de Viena es un aspecto esencial del diseño urbano de esta avenida.

Otro punto a destacar es que se puede considerar que en el ring de Viena existen espacios no rematados o áreas que originalmente se habían previsto para la construcción de edificios u otras estructuras, pero que, por diversas razones, no se completaron según el plan inicial.

Estos espacios abiertos a menudo se han convertido en áreas verdes, plazas públicas o estacionamientos a lo largo de la avenida. Esto guarda una estrecha relación con nuestro proyecto, dado que la intervención se lleva a cabo en una edificación que se encuentra incompleta.





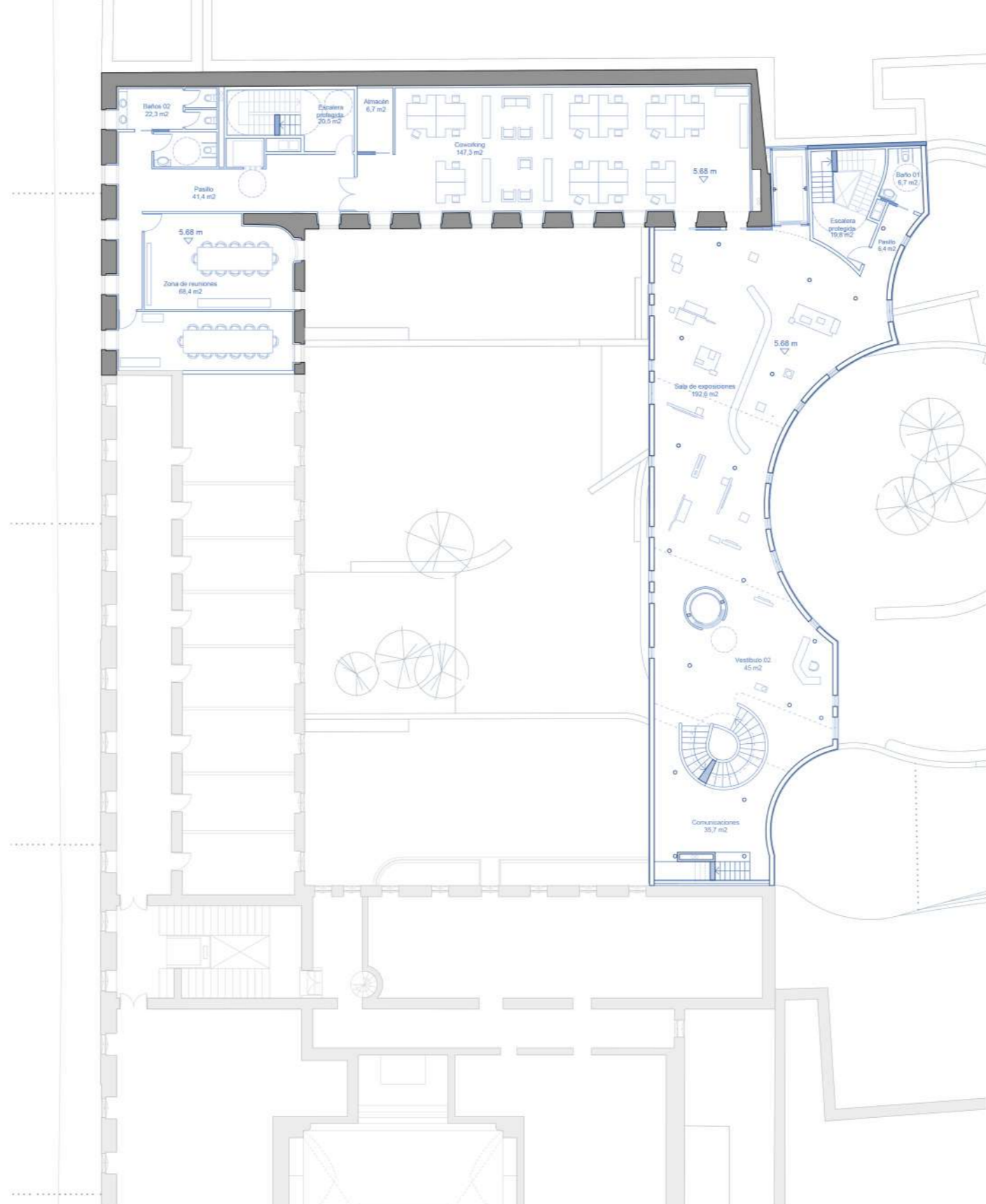
Nos encontramos con un edificio inacabado, cuyo remate es un muro de 7 metros, es por ello, que lo primero que se plantea es la creación de una cuarta ala. Conectando las diferentes áreas del monasterio de manera lógica y eficiente, facilitando los recorridos de los ocupantes. Sin embargo, se entiende que la intervención no se puede delimitar a un tema funcional, sino que esta tiene que dialogar con el espacio público.

La nueva construcción se eleva, dejando libre la planta baja con la intención de conectar el patio interior con la plaza urbana y resolver los accesos. Es así como el muro se convierte en un telón, permitiendo total permeabilidad en planta baja.

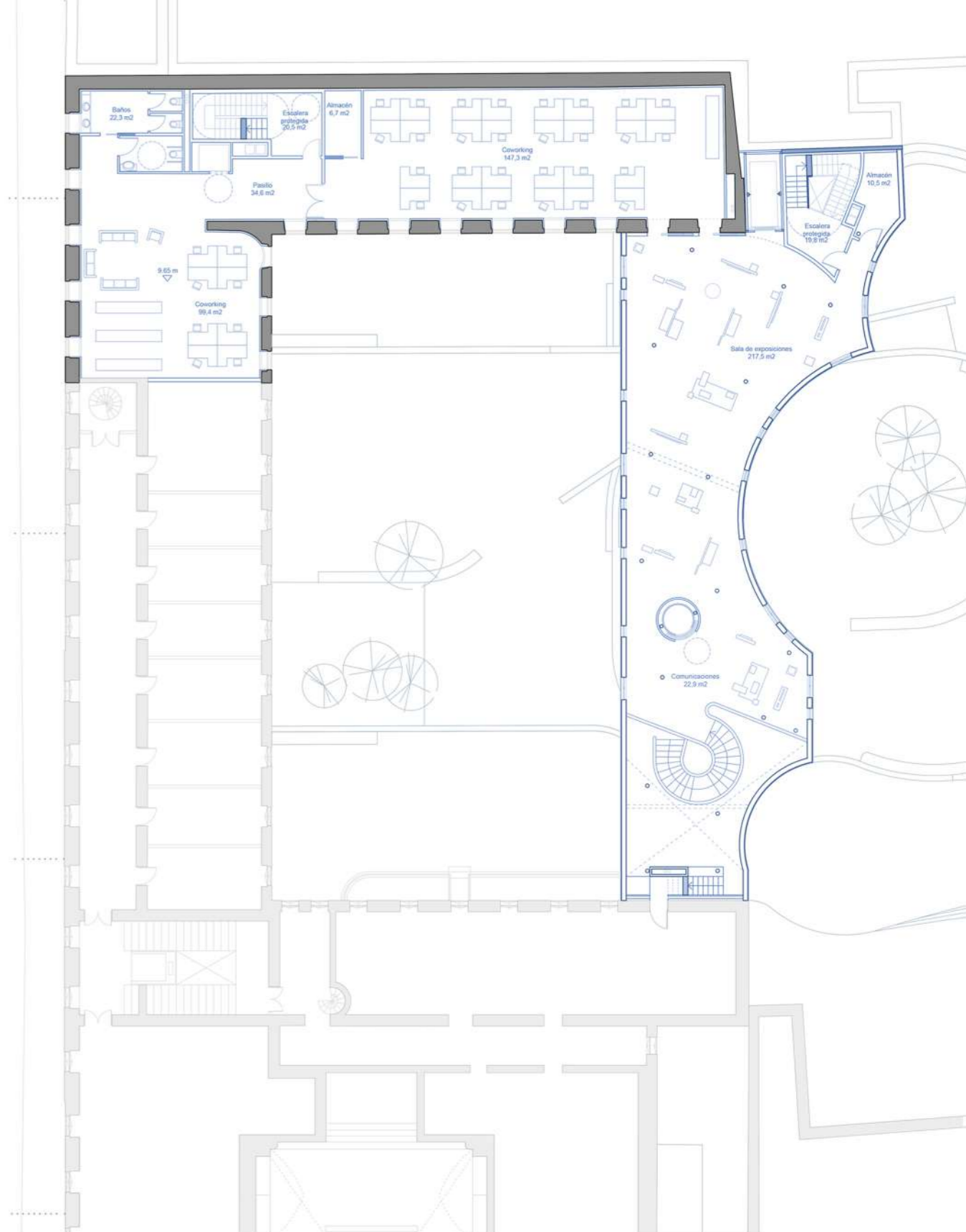
Este Telón establecerá una relación dialéctica con el espacio urbano además de contener el programa. El espacio público será una extensión del nuevo volumen y ambos seguirán las mismas lógicas. Se optará por la utilización de formas fluidas que dinamicen los recorridos y doten a la intervención de un carácter singular.



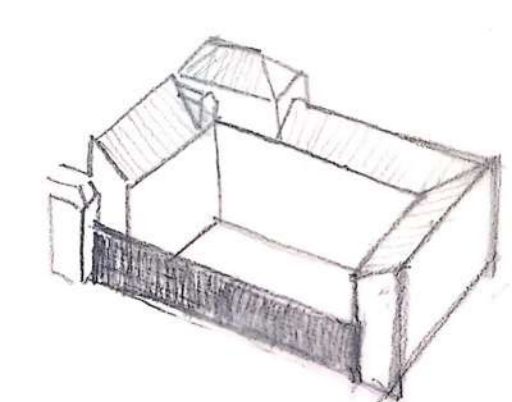
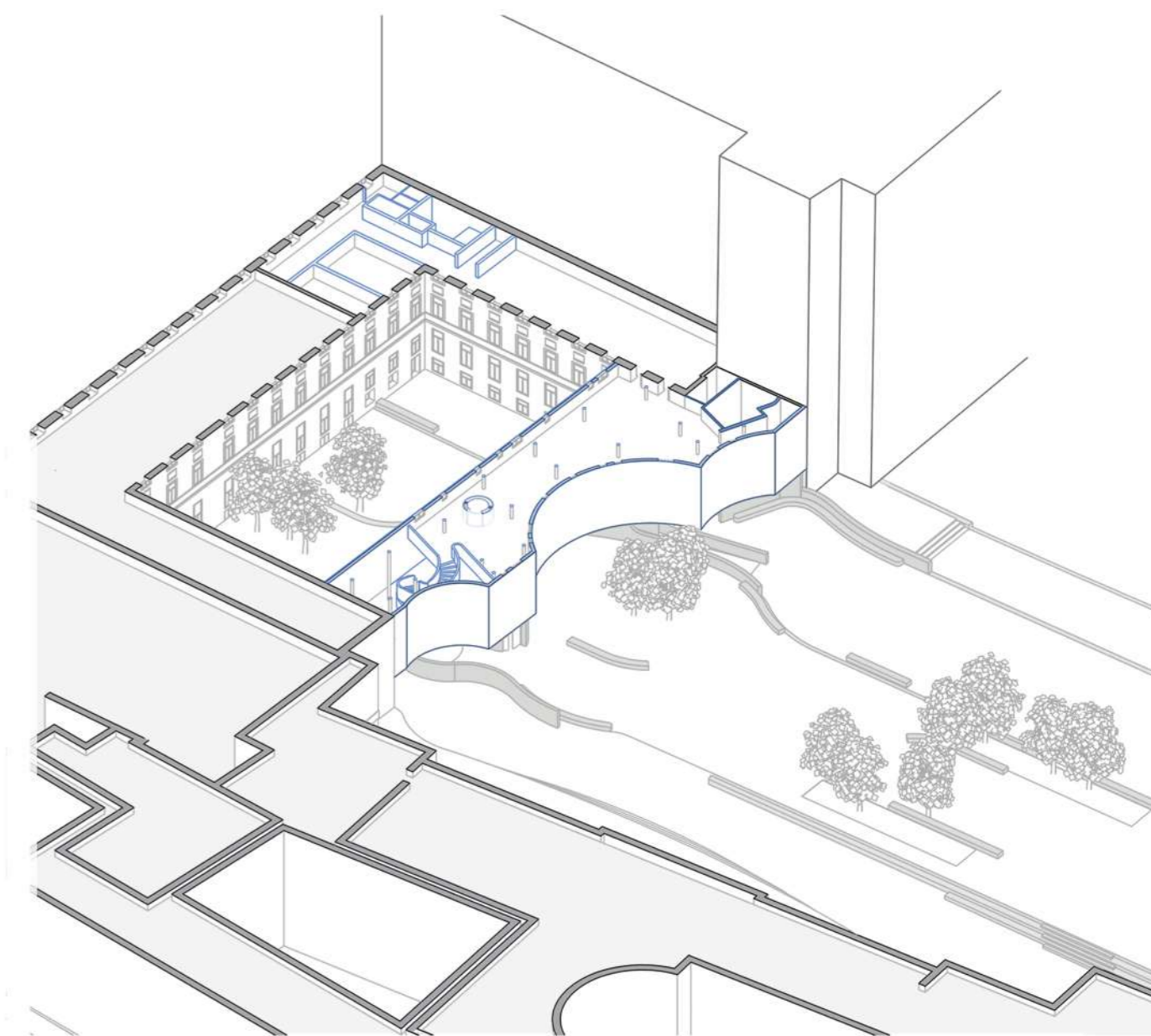
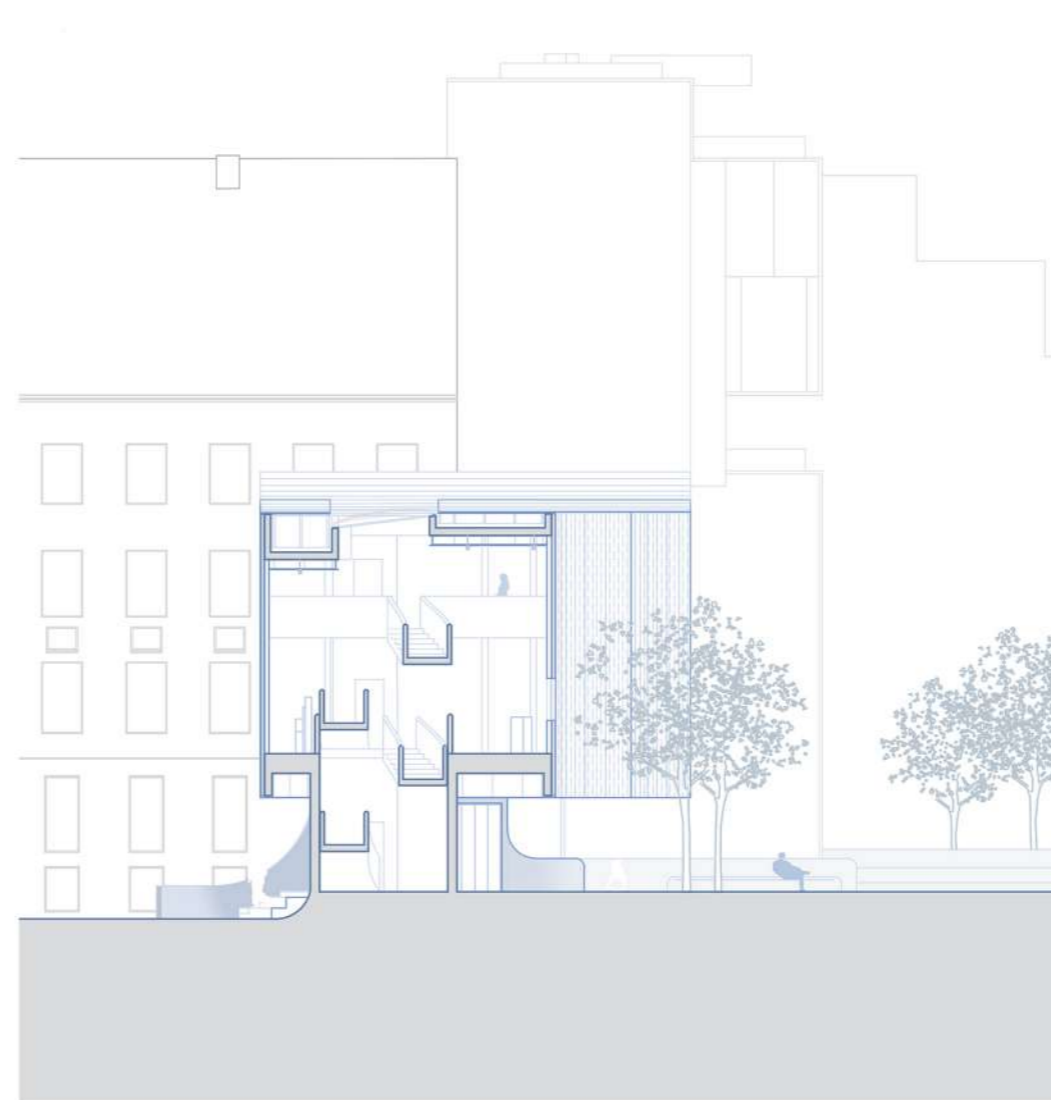
PLANTA BAJA



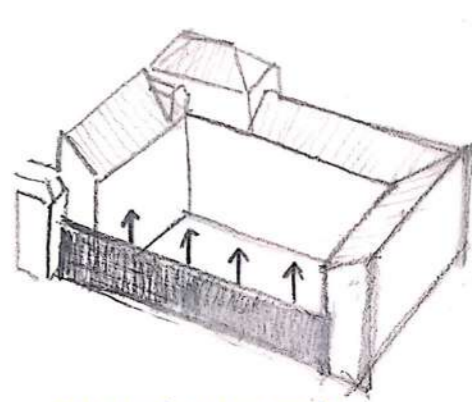
PLANTA PRIMERA



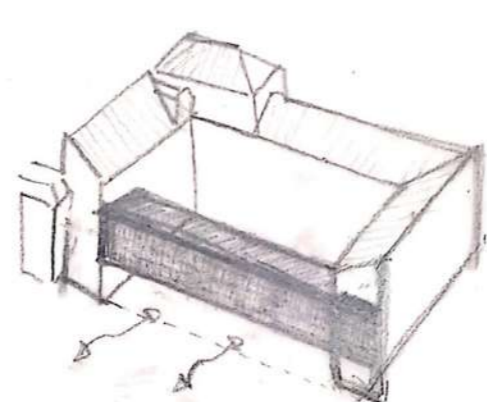
PLANTA SEGUNDA



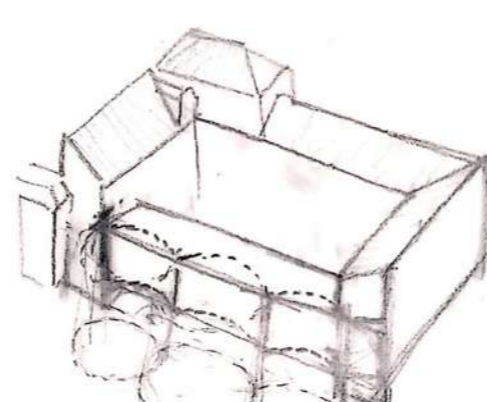
PATIO
Patio delimitado por tres volúmenes y el muro



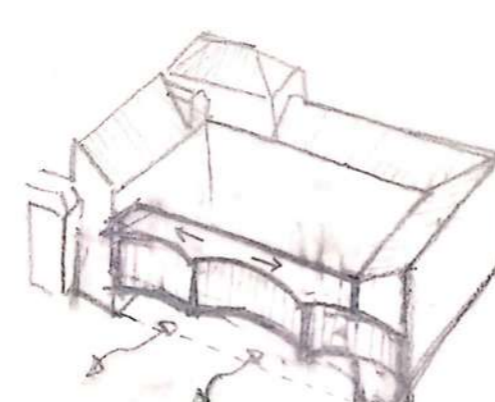
TRANSICIÓN MURO-TELÓN
El patio demanda conexión con el espacio público.
Elevación del muro



CONEXIÓN NOROCCIDENTE-SUR
PERMEABILIDAD
TELÓN < RELACIÓN DIALECTICA CON EL ESPACIO URBANO >
CONTENEDOR DEL PROGRAMA



JUEGO ESPACIAL EN PLANTA
DIALECTICA ENTRE MOVIMIENTO Y ESPACIO PÚBLICO



JUEGO ESPACIAL
EL RESULTADO FINAL
DOTA DE CALIDAD ESPACIAL AL LUGAR

