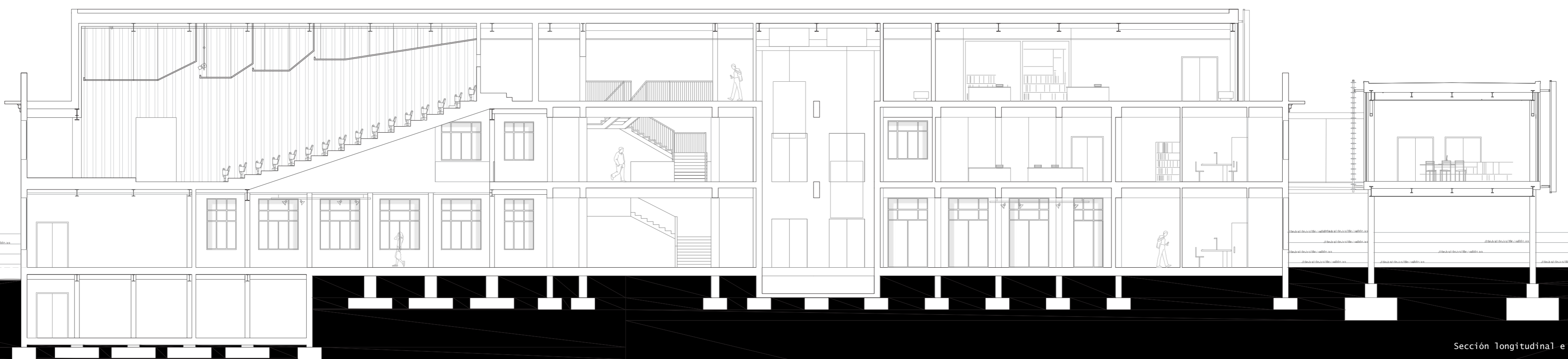


La premisa de la que parte el encaje en la ciudad de este proyecto es la resolución de la continuidad de estos valores históricos, paisajísticos y urbanos a través de la búsqueda de un camino que logre una unión entre lo urbano y la memoria existente. Esto se tratará de lograr por medio del espacio público y su necesaria conexión con los espacios verdes situados a lo largo del entramado urbano del contorno de la ciudad.

La idea desemboca en un recorrido peatonal: un camino, delimitado y resignificado por sus bordes, característicos por su uso y calidad paisajística, que conecten con la universidad y otros equipamientos inconexos situados en las afueras de la ciudad, aprovechando los espacios verdes en desuso y observando sus posibles conexiones, formando un cinturón verde que envuelva la ciudad y permita que la fábrica deje de dar la espalda a la urbe coruñesa.

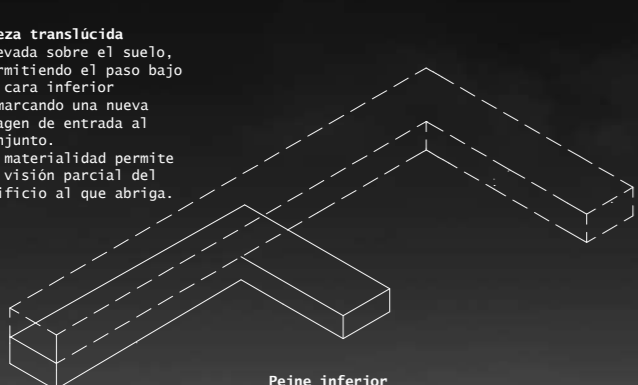
Precisamente este equipamiento, de centro de servicios, se plantea a un punto neurálgico del conjunto. Su función será la de nodo, de elemento de uso común a todos los usuarios,

El conjunto de la fábrica de armas se sitúa a espaldas de la ciudad pero bien conectado con los más importantes accesos a la misma, hacia los cuales se orientan sus principales vistas. Estas se remarcan con la potente ortogonalidad del conjunto, que enmarca las perspectivas hacia el eje sur y el este-oeste, que sin embargo se cortan con el cierre perimetral de la parcela. Organizada como un conjunto protegido y defensivo frente al entorno, hoy este carácter claramente marcado por la formalización de sus límites pierde el sentido, puesto que responde a un programa ya inexistente.

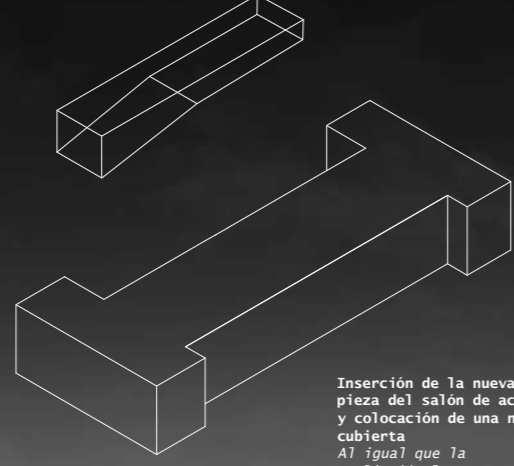


Sección longitudinal e 1/150

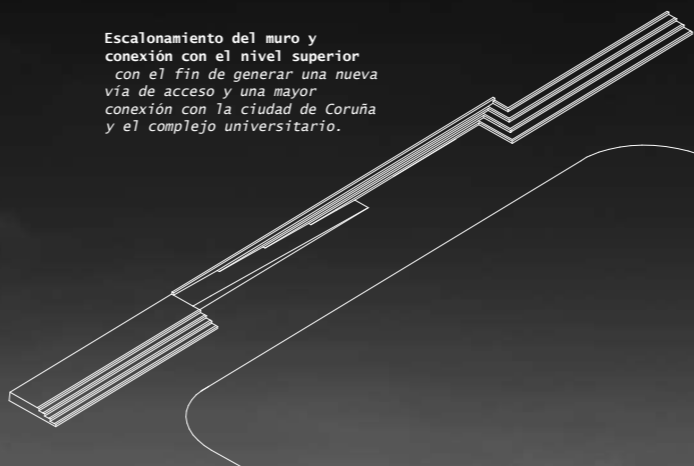
Pieza trasladada
Elevada sobre el suelo, permitiendo el paso bajo su cara inferior, enmarcando una nueva plaza de entrada al conjunto. Su materialidad permite la visión parcial del edificio al que abriga.



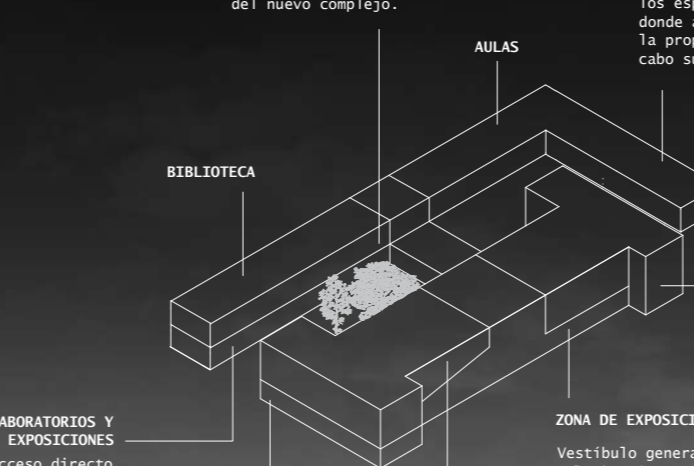
Pelme inferior
Solventa la diferencia de altura y genera dos nuevos espacios diferenciados de acceso.



Inserción de la nueva pieza del salón de actos y colocación de una nueva cubierta
Al igual que la ampliación la nueva pieza se eleva sobre el espacio inferior modificando la configuración espacial del edificio existente.



Escalonamiento del muro y conexión con el nivel superior
con el fin de generar una nueva vía de acceso y una mejor conexión con la ciudad de Coruña y el complejo universitario.

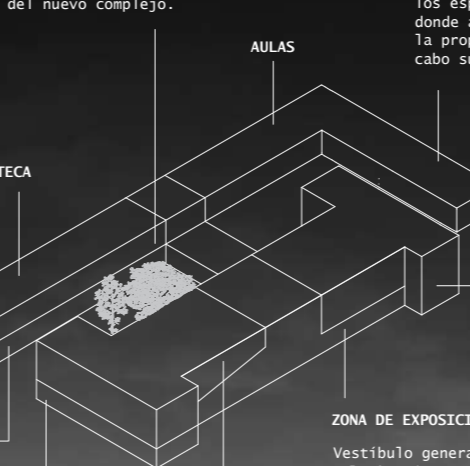


LABORATORIOS Y EXPOSICIONES
Acceso directo al patio arbolado

ZONA DE INSTALACIONES Y ALOJAMIENTO
(planta sótano)

NUOVA ENTRADA
Puerto de contr del nuevo comp

Punto de control y acceso principal
del nuevo complejo.



AULAS

BIBLIOTECA

En contacto directo entre la administración y los espacios docentes. Zona de trabajo común, donde alumnos universitarios y trabajadores de la propia ciudad de las Armas pueden llevar a cabo sus proyectos en un área común

ADMINISTRACIÓN Y OFICINAS
Situado en un punto central del edificio con acceso desde varios niveles en la planta baja, primera y segunda del edificio.

ZONA DE EXPOSICIÓN/MUSEO
Vestíbulo general de la pieza existente estrechamente relacionado con los nuevos espacios exteriores creados a partir de la nueva sección.

Los ejes o líneas que organizan la intervención vienen determinados por el respeto por el trazado existente y, a su vez, la conexión con la ciudad y refuerzo de esta idea de costura verde entre fábrica/complejo tecnológico, universidad y tejido residencial. Esto contribuirá también a revalorizar parte del paseo peatonal costero, que comienza al este, en la desembocadura del río Mero y los espacios libres en desuso como el Monte Mero. Se busca resolver así también los accesos por la parte norte y oeste de la fábrica, generando una actuación que juega con la topografía y con una cierta ruptura de esa rigidez axial al crear circulaciones en diagonal en el entorno de la intervención, así como una mayor revitalización del espacio público y distribución de la circulación del edificio.

Es por ello que la nueva intervención se sitúa en la cara norte del edificio de actuación, constituyendo una nueva imagen que haga que el edificio deje de "dar la espalda" a la ciudad y consiga volverse hacia la potencial vía peatonal que conectaría la universidad y el tejido urbano más ligado a la ciudad. A su vez, esta nueva edificación solventará la necesidad de accesibilidad que presenta la entrada principal al edificio, creando espacios de actividad y desarrollo de actividades ligadas a la funcionalidad del edificio.

La intervención se formaliza como un volumen que envuelve parcialmente a la edificación existente. Como ésta es una arquitectura militar muy rígida, la morfología de la ampliación nace de la idea de completar, las alineaciones y los ejes de la pieza existente. A partir de ahí, ubicando las diferentes piezas del programa, y buscando optimizar las conexiones entre ellas, se van configurando los diferentes usos y, paralelamente, generando en torno a ellos espacios intermedios que acogen y abrigan las nuevas actividades exteriores derivadas del nuevo programa.



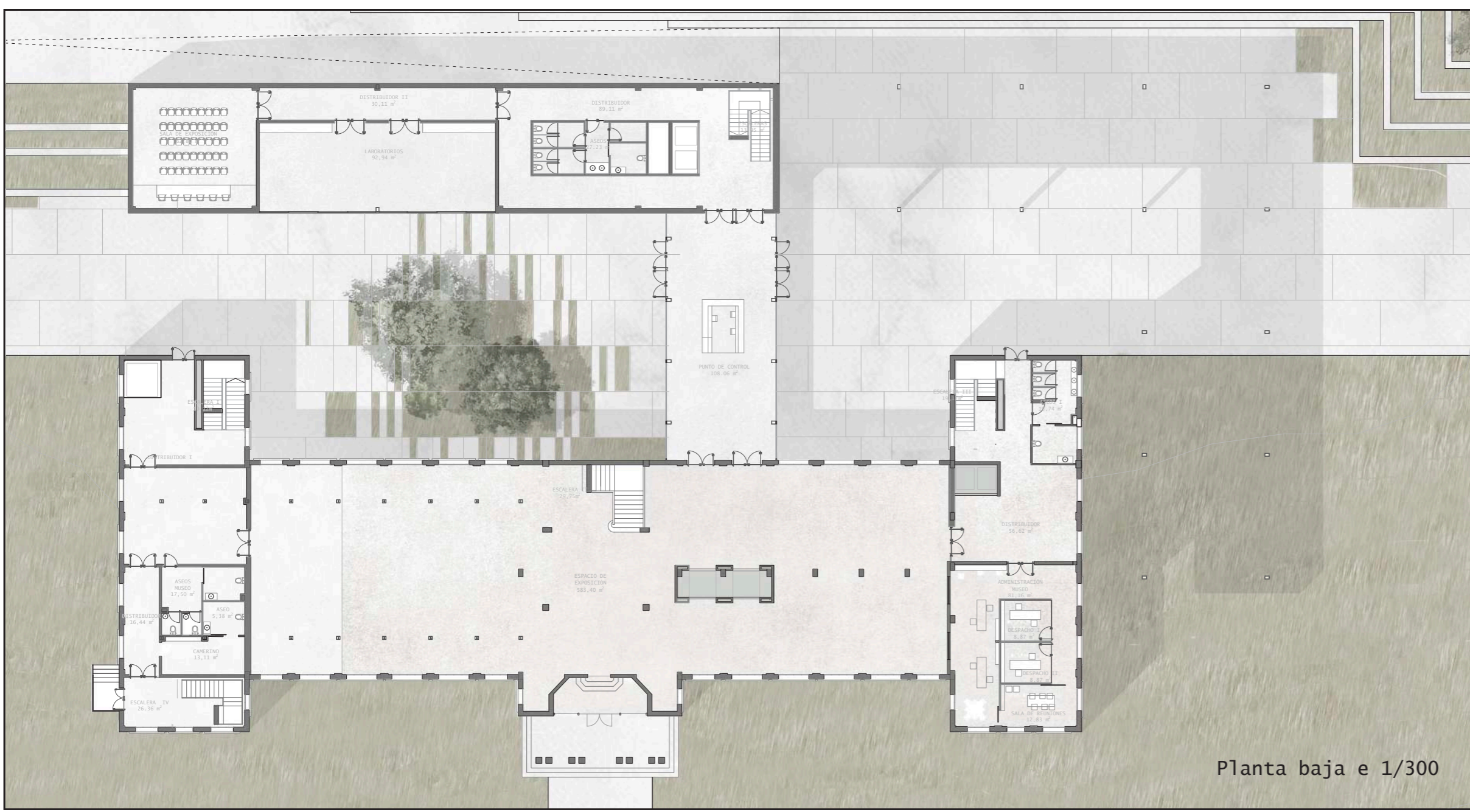
El proyecto comenzó originalmente a partir de la proyección simétrica del cuerpo existente, donde se creaba un patio interior que servía de entrada accesible.

Seguidamente, se busca la creación de una conexión más eficiente. Un fococentral que coordine el acceso al programa requerido

La nueva pieza se distancia del volumen inicial para permitir que el espacio exterior entre en el conjunto

La nueva pieza de intervención rompe con la simetría ejemónica de la pieza existente.

Finalmente, el nuevo volumen se eleva sobre el suelo permitiendo que el entorno perme al volumen inicial



Planta baja e 1/300



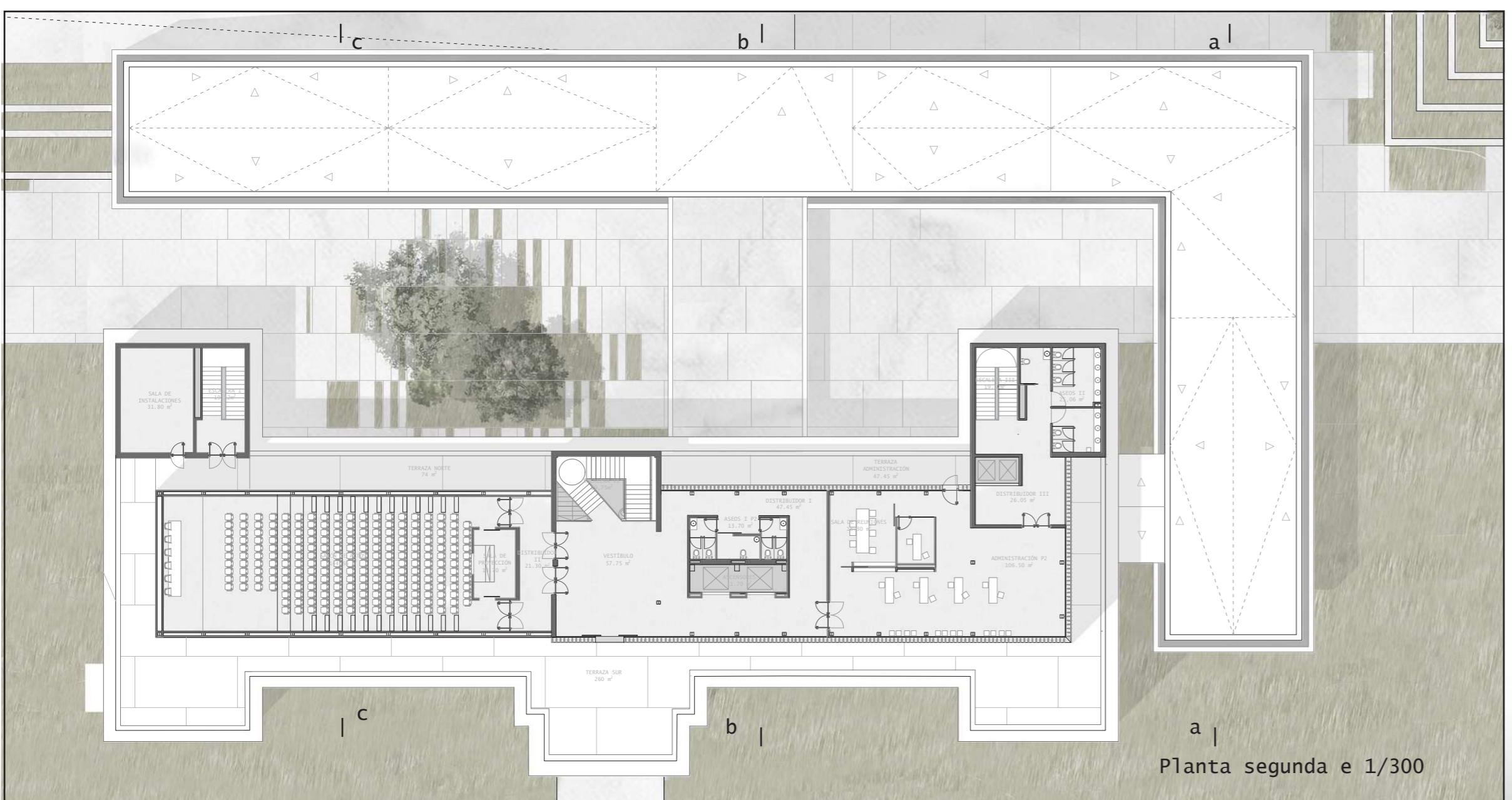
Planta primera e 1/300



Sección transversal a e 1/200



Sección transversal b e 1/200



Planta segunda e 1/300



Sección transversal c e 1/200

El auditorio permite liberar la planta baja, creando una doble altura en la zona de el museo. Por otro lado, el volumen exterior configura el acceso principal al nuevo complejo, creando espacios exteriores cubiertos que enmarcan la nueva entrada y permiten el desarrollo de actividades al aire libre.

En lo que corresponde a la actuación en el interior del edificio, se repite la misma estrategia que en el volumen ampliado: se usa una H, un forjado que se eleva sobre el suelo, generando un espacio cubierto, ligeramente separado de los muros, que deja, por un lado, una franja a doble altura, y por la otra un espacio de comunicación y acceso a los espacios de esa primera planta.

