



UNIVERSIDADE DA CORUÑA

Facultade de Economía e Empresa

---

Traballo de fin de grao

# Análise da oferta turística a través dun almacén de datos

Comparativa Galicia – País Vasco

Momberg Fuentes, María Celeste

Titor/a: Silva Coira, Fernando e Varela Rodeiro, Tirso

Grao en Ciencias Empresariais e Turismo

Curso académico 2022/2

---

Traballo de Fin de Grao presentado na Facultade de Economía e Empresa da  
Universidade da Coruña para a obtención do Grao en Ciencias Empresarias

# Resumo

Neste traballo faise unha análise comparativa descritiva entre os datos da oferta turística das Comunidades Autónomas de Galicia e o País Vasco. Ditos datos pódense atopar en diversos formatos produto dos diferentes procedementos de gardado dos datos e as diferentes Leis de Turismo que ten cada comunidade. É por iso que, facer unha análise comparativa das mesmas é moito máis doado se se conta cunha ferramenta TIC capaz de homoxeneizar criterios para así facilitar a localización de fortalezas e debilidades e, en consecuencia, a toma de decisións empresariais e públicas.

A ferramenta que nos facilita a análise é un almacén de datos, e crease a través de cinco fases. O almacén, permite organizar a información para que se poida visualizar de forma rápida e sinxela os resultados obtidos en cada unha das variables que conforman a oferta turística dun destino. Dentro das variables a analizar atopamos: a cantidade de aloxamentos e prazas coas súas respectivas categorías, o número de axencias de viaxes e a súa propiedade, o número de puntos de información turística e as súas categorías, os recursos patrimoniais e a súa clasificación e as distintas infraestruturas de transporte que posúe cada comunidade, provincia e municipio.

Os resultados obtidos a partir da análise móstranos a importancia de contar cuns datos abertos homoxéneos, actualizados e fiables. Os resultados, tamén nos din cales son aqueles sectores dentro do turismo que están completamente instaurados en cada comunidade, as oportunidades de negocio que presentan e tamén aqueles factores que poden ser prexudiciais para as empresas turísticas como pode ser a falta dunhas boas comunicacións.

Palabras clave: Almacén de datos – Sector Turístico – Galicia – País Vasco – Análise descritiva

Total de palabras: 13203 palabras.

# Abstract

This project carries out a descriptive comparative analysis of the tourist offer between the autonomous community of Galicia and Basque Country. The tourist offer data in Spain tends to be heterogeneous as a result of the different ways of saving the data and the different tourism laws in each region. For that reason, making this comparative analysis its simpler with an ICT tool able to homogenize the data and make it easier to identify strengths and weaknesses and, therefore, the decision-making process for businesses and institutions.

The tool able to facilitate the analysis is a Database Warehouse and it is built through five phases. The Database Warehouse allows us to organize the information so we can visualize in an easy and fast way the obtained results in each statistical variable. These statistical variables are the number of accommodations and beds and their categories, the number of travel agencies and their ownership, the number of tourism offices and their categories, the number of heritage resources and their classification, and the different transport facilities in each autonomous community province, and municipality.

The obtained results show us how important is to possess reliable, uniform, and current data. The results also demonstrate which sectors are established in the tourism industry of each region, what are the business opportunities and which aspects are harmful to tourism enterprises such as the lack of transport communications.

Keywords: Database Warehouse – Tourism Industry – Galicia – Basque Country – Descriptive Analysis

Word count: 13203 words

# Índice

<b>1. Introducción .....</b>	<b>7</b>
1.1. Xustificación .....	7
1.2. Obxectivos.....	8
1.3. Organización do traballo .....	9
<b>2. Desenvolvemento do traballo.....</b>	<b>10</b>
2.1. Antecedentes .....	10
2.1.1. Marco teórico.....	10
2.1.2. Marco metodolóxico .....	14
2.1.3. A comparativa .....	16
2.2. O almacén de datos.....	17
2.2.1. Fase 1: Análise de requisitos .....	18
2.2.2. Fase 2: Deseño conceptual.....	18
2.2.3. Fase 3: Deseño lóxico .....	22
2.2.4. Fase 4: Access.....	24
2.2.5. Fase 5: ETL.....	24
2.3. Análise comparativo.....	27
<b>3. Conclusións.....</b>	<b>57</b>
<b>4. Bibliografía .....</b>	<b>61</b>
<b>5. Anexos.....</b>	<b>64</b>
5.1. Anexo I.....	64
5.2. Anexo II.....	65

# Índice de figuras

Figura 1: Diagrama Entidade-Relación. Fonte: Elaboración Propia .....	21
Figura 2: Deseño lóxico. Fonte: Elaboración Propia .....	23
Figura 3: Táboas e relacións en Access .....	24
Figura 4: Análise das Axencias de Viaxes en Galicia .....	27
Figura 5: Análise das Axencias de Viaxes no País Vasco .....	28
Figura 6: Análise das Axencias de Viaxes. Comparativa entre CCAA .....	29
Figura 7: Análise dos Puntos de Información en Galicia .....	31
Figura 8: : Análise dos Puntos de Información no País Vasco .....	32
Figura 9: : Análise dos Puntos de Información. Comparativa entre CCAA .....	33
Figura 10: Análise das infraestruturas de transporte en Galicia .....	34
Figura 11: Análise das infraestruturas de transporte no País Vasco .....	35
Figura 12: Análise das infraestruturas de transporte. Comparativa entre CCAA ..	36
Figura 13: Análise das actividades en Galicia .....	37
Figura 14: Análise das actividades no País Vasco .....	38
Figura 15: Análise das actividades. Comparativa entre CCAA .....	39
Figura 16: Análise dos recursos patrimoniais en Galicia .....	40
Figura 17: Análise dos recursos patrimoniais no País Vasco .....	41
Figura 18: Análise dos recursos patrimoniais. Comparativa entre CCAA .....	42
Figura 19: Análise dos aloxamentos (sen VUT nin VT) en Galicia .....	44
Figura 20: Análise dos aloxamentos (sen VUT nin VT) no País Vasco .....	46
Figura 21: Análise dos aloxamentos (sen VUT nin VT). Comparativa entre CCAA .....	49
.....	
Figura 22: Análise de aloxamentos (VUT e VT) en Galicia .....	52
Figura 23: Análise de aloxamentos (VUT e VT) no País Vasco .....	53
Figura 24: Análise de aloxamentos (VUT e VT). Comparativa entre CCAA .....	54

# Índice de táboas

Táboa 1: Figuras do Entidade - Relación.....	11
Táboa 2: Orde dos tipos de Turismo no 2019 en Galicia e o País Vasco .....	17
Táboa 3: Relación de clase e categoría de aloxamentos turísticos.....	19
Táboa 4: Datos dos Aloxamentos en Galicia sen transformar.....	26
Táboa 5: Leis de Turismo. Ambas comunidades .....	55
Táboa 6: Análise DAFO do sector turístico galego .....	59
Táboa 7: Análise DAFO do sector turístico vasco.....	60

# 1. Introducción

Neste apartado preténdese introducir a temática a tratar ao longo deste Traballo de Fin de Grao facendo fincapé na importancia que pode chegar a ter unha análise de esta índole así como a ferramenta TIC proposta para facela. Ademais, preséntanse os obxectivos a conseguir e detállase o procedemento a seguir para conseguilos.

## 1.1. Xustificación

O sector turístico é un enclave económico fundamental en España, polo que xurde a necesidade de coñecer como está composto o tecido empresarial do mesmo e de ordenar e agrupar toda a información que se ten ao respecto para poder extraer as fortalezas e debilidades dun destino turístico e, a partir desta análise, poder tomar decisións estratéxicas.

A información que se posúe do sector atópase dispersa polas distintas páxinas webs das CCAA onde cada unha usa un criterio distinto dificultando así a comparación dos datos e, polo tanto, a toma de decisións. Por isto, neste traballo pretendese crear unha ferramenta tecnolóxica que facilite o proceso de visualización dos datos, permitíndonos acceder a eles dunha forma automática e intuitiva.

A ferramenta, chamada almacén de datos, pretende axudar tanto a empresarios que desexen realizar un estudo do macro entorno, a organismos públicos que pretendan realizar Plans Estratéxicos ou mesmo a empresas estranxeiras que desexen invertir no país, a tomar decisións baseadas en datos transparentes, certos e homoxéneos .

Neste sentido, a importancia deste traballo radica en expor que unha análise estatística, independentemente do sector que esteamos analizando é moito máis sinxela se se parte da base en que os datos recollidos cumpren cun mesmo modelo, están actualizados e son dunha fonte fiable.

Aínda que o almacén de datos é capaz de gardar a información de calquera comunidade autónoma española, para comprobar o bo funcionamento deste vaise realizar unha comparativa do sector turístico entre as CCAA de Galicia e do País Vasco, ditas comunidades foron escollidas polas súas similitudes turísticas e poboacionais.

Dicimos que o sector turístico é fundamental en España porque o sector turístico representou en España no 2021 un 8% do total do Produto Interior Bruto (representando

97.196 millóns de euros) e xerando 2,27 millóns de postos de traballo segundo o INE (2022). No caso concreto das comunidades autónomas a estudar neste traballo o turismo representou no 2021 en Galicia cerca dun 10% do PIB e xera 70.000 postos de traballo (Mexia, 2022) mentres que no país vasco o sector representa un 4% del PIB (Eustat, 2022) e ao redor de 97.000 postos de emprego. En calquera caso, estamos falando de niveis post-pandemia con valores que en xeral son menores que os que había no 2019 antes da pandemia mundial ocasionada pola Covid-19. Nese ano en España o turismo representaba un 12,6% do PIB del país, en Galicia un 10,4% e un 6,4% no País en Vasco (Instituto Nacional de Estadística, 2020).

A idea deste traballo xurde tamén pola necesidade dun estudo máis exhaustivo da oferta turística. É moi normal neste sector falar de porcentaxes de ocupación, de duración da viaxe, cantidade de pernoitas, de chegadas, e un largo etcétera que nos fala do que fai o turista unha vez chegou ao destino, pero: que lle ofrece o destino ao turista?

Moitas veces fálase de que un destino quere recibir máis cantidade e calidade de turistas sen saber se o destino está preparado para aquilo: ten o destino as infraestruturas necesarias para o arribo dos turistas? Ten o turista onde informarse? Que pode visitar unha vez no destino? O turismo sen planificar é unha das principais causas de *Gentrificación* e *turismofoobia* nos principais destinos do país, xa que unha boa planificación “*constitúese como elemento imprescindible de xestión dun espazo xa que posibilita a optimización dos efectos favorables e a minimización dos desfavorables*” (Massa, 2018, p. 3)

Un paso fundamental á hora de planificar é facer un diagnóstico previo ou *diagnose*. No caso específico do sector turístico e dos Plans Estratéxicos de Turismo (PET) a diagnose é “*unha análise ou recoñecemento do perfil básico do sector turístico, a partir da recollida e tratamento de información obxectiva*” (Gómez Martín, 2006, p. 34). Noutras palabras, este traballo ten tamén especial interese porque pode funcionar como punto inicial para realizar unha diagnose do sector turístico das comunidades autónomas de Galicia e do País Vasco.

## 1.2. Obxectivos

A partir do anteriormente exposto formuláronse os seguintes obxectivos:



**Obxectivo Xeral:**

- Crear un almacén de datos para a análise comparativa do sector turístico entre comunidades autónomas.

**Obxectivos específicos:**

- Resaltar a importancia duns datos abertos, actualizados e uniformes para poder realizar unha boa análise.
- Extraer e limpar datos de fontes oficiais.
- Coñecer como está formada a oferta turística nas comunidades autónomas de Galicia e do País Vasco.
- Analizar as diferenzas estruturais da oferta turística entre as distintas provincias e comunidades autónomas obxecto de estudo.
- Identificar os puntos fortes e débiles do sector nas CCAA estudadas.

### 1.3. Organización do traballo

Neste traballo comezarase por introducir os conceptos e ferramentas necesarios para a elaboración do mesmo a través dun marco teórico e un marco metodolóxico (seccións 2.1.1 e 2.1.2 respectivamente) que se completará cunha introdución á comparativa entre comunidades autónomas (sección 2.1.3)

Continúase co desenvolvemento do propio almacén de datos (sección 2.2), este punto dividirase en subgrupos de acordo as distintas fases ou etapas que ten a creación do mesmo. Estas fases son: A fase de análise dos requisitos (sección 2.2.1), o deseño conceptual (sección 2.2.2), o deseño lóxico (sección 2.2.3) o deseño físico (sección 2.2.4) e a fase ETL (sección 2.2.5).

O seguinte paso é a análise dos resultados obtidos (sección 2.3). Para rematar, na sección 3, faranse unhas conclusións que analicen e comparen os resultados obtidos.

## 2. Desenvolvemento do traballo

Neste apartado búscase explicar tanto os pasos que se seguiron para a creación do almacén de datos como a posterior análise dos datos nel recollidos. Para iso, comezase explicando os conceptos chaves necesarios para o bo entendemento do que se desenvolverá ao longo do traballo.

### 2.1. Antecedentes

Para poder entender e dar sentido ao que vai ser o traballo é necesario coñecer unha serie de termos e de ferramentas, é por iso que se decidiu facer un marco teórico e un marco metodolóxico que se exporán a continuación.

#### 2.1.1. Marco teórico

Neste traballo propónse a creación dun almacén de datos para a análise dun sector económico terciario, neste caso, do sector turístico. Porén, antes de empezar co que vai ser a propia creación do almacén de datos é necesario saber que é un almacén de datos e como se compón.

Unha base de datos é *“unha colección de datos relacionados entre si, coherente, perdurable, que representa algún aspecto do mundo real”* (Roca, 2020) e debe diferenciarse dun Sistema Xestor de Bases de Datos (SXBD ou DBMS *Data Base Management System* polas súas siglas en inglés) que é o programa ou ferramenta informática que nos permite crear e utilizar a base de datos.

O deseño dunha base de datos consta dunha serie de procedementos ou pasos que se deben seguir para evitar os erros máis comúns, como pode ser a redundancia dos datos, que o que fan é quitar eficiencia e eficacia ao traballo feito. Os pasos a seguir son: a análise de requisitos, o deseño conceptual (creación do diagrama entidade-relación), o deseño lóxico (creación do diagrama relacional) e, finalmente, o deseño físico (creación do almacén de datos no SXBD)

A análise de requisitos consiste en plasmar nun texto todas aquelas necesidades que imos ter para gardar a información no noso sistema xestor de bases de datos. Neste buscaremos analizar e resolver as preguntas básicas que poden xurdir á hora de poñerse a deseñar unha base de datos, preguntas como: que queremos gardar? Que

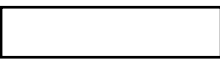
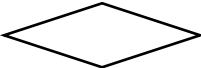



información precisamos para gardala? Como se vai a interrelacionar a información entre si? Entre outras.

No deseño conceptual represéntanse os datos do mundo real. Este tipo de modelos “Posúen unha capacidade de definición bastante flexible e permiten especificar restricións de integridade dos datos”. (Martínez López & Gallegos Ruiz, 2017, p. 27)

O diagrama entidade-relación é unha das formas de realizar o deseño conceptual, este modelo, como ben define Cuadra et al., (2014), basease en percibir a realidade como unha serie de entidades (obxectos que existen no mundo real) e de relacións entre estas entidades. As relacións constan de cardinalidade e participación (total ou parcial). Ademais, cada entidade está dotada de atributos (características ou información que as define) que as distingue doutras entidades.

Para poder diferenciar entre entidades, relacións e atributos, úsanse unha serie de figuras normalizadas para representalos, como podemos ver na Táboa 1

Táboa 1: Figuras do Entidade - Relación

Figura	Nome	Exemplo
	Entidade	<b>Municipio</b> ou <b>aloxamento</b>
	Relación	Un municipio <b>Ten</b> aloxamentos
	Atributo	Cada aloxamento ten unha <b>Categoría</b>
	Atributo Multivaluado	Un municipio pode ter varios <b>Idiomas</b>
	Atributo Calculado	A <b>Densidade de poboación</b> dun municipio calcúlase en función da poboación e da superficie
1:1	Cardinalidade un a un	Un municipio só pode ter un alcalde e un alcalde só pode selo dun municipio
1:N	Cardinalidade un a varios	Un municipio pode ter moitos aloxamentos mais un aloxamento só pode pertencer a un municipio
N:M	Cardinalidade varios a varios	Un recurso como o Camiño de Santiago pode pertencer a varios municipio e un municipio pode ter varios recursos

_____	Participación Parcial	Un municipio pode non ter aloxamentos pero un aloxamento ten que pertencer a un municipio
=====	Participación Total	Un municipio ten que pertencer a una provincia e una provincia ten que ter un municipio.

Fonte: Elaboración propia a partir de Roca, 2022

Unha vez que o deseño conceptual está feito, o seguinte paso é o deseño lóxico, consiste en transformar as entidades en relacións, xa que se busca crear o esquema lóxico da base de datos. Neste sentido, “*As táboas represéntanse graficamente como unha estrutura rectangular formada por filas e columnas. Cada columna almacena información sobre unha propiedade determinada da táboa (ou atributo)*” (Martínez López & Gallegos Ruiz, 2017, p. 74.)

Ao igual que o entidade-relación segue unha serie de pautas, o traspaso dun modelo ao outro tamén, polo que se deben seguir as seguintes pautas que enumera Roca (2020):

- Cada entidade crea unha nova táboa
- Cada relación M:N crea unha nova táboa
- Cada relación 1:N crea unha clave foránea que apunta con unha frecha á táboa que fai referencia.
- Cada atributo multivaluado crea unha nova táboa
- Os atributos calculados non se traspasan ao diagrama relacional
- O resto de atributos son atributos nas súas táboas correspondentes.
- As claves primarias no diagrama entidade – relación son claves primarias no diagrama relacional.

Temos nomeado as claves primarias mais, que son? Existe outro tipo de claves? Por unha banda temos as claves primarias, que son “*atributos seleccionados para identificar as tuplas ou filas dunha táboa de forma unívoca e mínima nunha relación*”.(Martínez López & Gallegos Ruiz, 2017, p.76.). Mentres que, pola outra banda, están as claves foráneas, estas son “*Elementos fundamentais para que o modelo de datos relacional poida reflexar as asociacións entre as distintas táboas da base de datos*” (Martínez López & Gallegos Ruiz, 2017, p.77). Para entendela mellor, un exemplo podería ser o seguinte, se quero gardar os datos das contas bancarias que ten cada banco, un código único que permite identificar a conta é o IBAN, polo que este sería a

súa clave primaria. Pola outra banda, o código do banco funcionaría como clave principal do banco e tamén como clave foránea na conta bancaria. Permitindo así que ambas entidades estean relacionadas.

**Conta** (IBAN, SWITF, Cod\_Banco, Propietario)

**Banco** (Cod\_Banco, Nome, razón social, capital)

Como podemos ver no exemplo anterior, no diagrama relacional as claves primarias figuran como subliñadas mentres que as foráneas como frechas.

Finalmente chégase ao deseño físico, aquí utilizaremos unha ferramenta informática chamada Access, pertencente a Microsoft, na que o que se fai é crear no programa informático a base de datos a partir das táboas e as relacións tal cal se esbozaron no deseño lóxico.

Unha vez que as táboas e as relacións están feitas, procedese á introdución dos microdatos. O termino Microdatos como define González Castaño (2017) citando a Ryntem (2014) fai referencia aos datos de carácter individual, acerca de persoas, fogares, negocios ou outros entes, posibilitando a súa distinción específica.

Ata agora estivemos falando das fases de creación dunha base de datos. Son entón unha base de datos e un almacén de datos o mesmo? Pois poderíamos dicir que un almacén de datos é un tipo de base de datos. Unha base de datos pode ser operacional ou analítica (o almacén de datos), e a diferenza atópase no seu obxectivo final. Mentres que unha base de datos operacional faise só co obxectivo de gardar os datos de forma eficiente, un almacén de datos ou *Data Warehouse* procura “realizar consultas e tarefas de análise, e adoitan conter grandes cantidades de datos históricos”. (Oracle, 2023).

Un claro exemplo dunha base de datos operativa pode ser o de unha biblioteca que garda os datos exclusivamente para ter coñecemento dos libros que almacena, en cambio un almacén de datos como vai ser o que se cree ao longo deste traballo pretende usalos para poder observalos e sacar conclusións. No noso caso gardaremos a información dos distintos axentes do sector turístico de dúas comunidades, pero a partir del, calquera pode coller o noso almacén, enchelo cos datos doutras comunidades autónomas e facer a súa propia análise.

Podería dicirse que falamos dun almacén de datos e non dunha base de datos porque unha vez cubertas as táboas cos microdatos, imos realizar o derradeiro paso: a análise dos datos. A análise dos datos é a visualización dos datos agregados para poder

sacar conclusións ao respecto. Os datos agregados consisten na información que nos dan os microdatos se os observamos como un conxunto.

Hoxe en día as distintas organizacións utilizan diferentes ferramentas para poder reunir, ordenar, visualizar e analizar estes datos agregados. A estes conxuntos de ferramentas e procedementos chámase *Business Intelligence* que consiste no “*manexo optimizado dos datos que almacena, recompila e analiza unha organización, sendo capaz de transformalos en decisións estratéxicas*” (López Benítez, 2018, p.12)

No noso caso, os microdatos antes mencionados están en cru, é dicir, non teñen todos o mesmo formato. Por exemplo, escribir “Municipio” ou “Concello” para o usuario é o mesmo, mais para o Sistema Xestor de Bases de Datos non, polo que os datos deben pasar por un proceso de organización para “darlles forma”. A este proceso de darlle forma chámase *estandarización dos datos*, definido por *IBM Documentation* (2021) coma o proceso que permite que “*os datos de orixe sexan internamente coherentes; é dicir, que cada tipo de datos teña o mesmo tipo de contido e de formato*”.

Nos incluiremos a estandarización dos datos dentro do que se chama o proceso ETL. O extraer, transformar e cargar (ETL, polas súas siglas en inglés) consiste en recuperar os datos de distintas fontes, transformalos para que haxa entre eles coherencia e cohesión (aquí é onde meteríamos a estandarización anteriormente mencionada) e finalmente cargalos todos no almacén de datos.

## 2.1.2. Marco metodolóxico

Algo fundamental para facer un almacén de datos é a recolección dos mesmos. É por iso que se utilizaron datos oficiais das comunidades autónomas, intentando ser o máis fieis á realidade posíbel.

Para isto, utilízanse fontes primarias, é dicir, datos que “*expoñen por primeira vez descubrimentos científicos, observacións e datos orixinais.*” (Castillo & Orozco, 2014, p. 112). As fontes primarias como as que utilizaremos ao longo do traballo permítennos traballar cos datos orixinais e facer nós a análise sen perigo de caer na subxectividade doutros autores nin en prexuízo á hora de incluír ou excluír certos datos porque para eles non fosen relevantes.

Cos datos o que se busca facer é unha comparativa, esta comparativa inclúese dentro do que se denomina estatística descritiva que como ben explica Monroy Saldívar,

(2008, pp. 27) consiste en tabular, representar e describir unha serie de datos cualitativos (como tipo de aloxamentos) ou cuantitativos (como prazas) sen facer inferencia algunha.

Os datos primarios que se van utilizar foron recollidos nas páxinas web oficiais das comunidades autónomas Open Data Euskadi ([opendata.euskadi.eus](https://opendata.euskadi.eus)) no caso do País Vasco e Datos Abertos Xunta de Galicia ([abertos.xunta.gal](https://abertos.xunta.gal)) no caso de Galicia.

Unha vez obtidos os datos decidiuse utilizar a ferramenta de Microsoft PowerQuery para a estandarización dos datos. PowerQuery é *“un motor de preparación dos datos e transformación dos mesmos. Inclúe unha interface gráfica para obter datos de orixes e un editor para aplicar transformacións”* (Microsoft, 2023). As transformacións poden ser sinxelas como agregar ou quitar algunha columna ou máis avanzadas coma combinar, agrupar ou dinamizar as columnas. Aínda que este tema se desenvolverá máis adiante é preciso comentar que cada columna vai representar unha característica de cada compoñente da oferta turística a analizar. Por exemplo, se falamos de aloxamentos, o número de prazas vai ser unha columna.

Tendo os datos xa estandarizados é necesario organizalos e mostralos de maneira que nos transmitan a información que queremos e, tamén, que estean conectados os uns cos outros. Para chegar a este obxectivo utilizamos un Sistema Xestor de Base de Datos, neste caso tamén é unha ferramenta de Microsoft, chamada Microsoft Access. Access está deseñado para crear e administrar bases de datos, almacenando información en táboas, relacións e consultas. (Microsoft, s. f.)

Access móstranos a información gardada segundo se llo pidamos, mais existen outras ferramentas capaces de mostrarnos de forma aínda máis visual os resultados obtidos, a ferramenta escollida neste caso é Tableau. Tableau é *“unha plataforma de análise visual que transforma a maneira na que utilizamos os datos para resolver problemas”* (Tableau, s. f.). Tal e como o indican na súa páxina web, o obxectivo último da plataforma é *“lograr que o aprendizaxe automático, as estatísticas, o linguaxe natural e a preparación dos datos intelixente sexan máis eficientes”*.

Estes catro pasos: recolección da información, ETL, traspaso ao sistema xestor e análise visual dos datos son os que se van seguir para chegar ao obxectivo final do traballo que é a comparativa entre as comunidades autónomas a través dos resultados conseguidos. Comparativa que se verá reflexada nas conclusións do traballo.

### 2.1.3.A comparativa

Un dos obxectivos finais deste traballo é realizar unha comparativa entre dúas comunidades autónomas: Galicia e o País Vasco. Como ben nos explica Baena Paz (2017) o método comparativo é un método fundamental nas ciencias sociais que require que os obxectos a comparar non sexan nin idénticos nin completamente distintos xa que consiste en examinar simultaneamente as súas diferencias e semellanzas. Aplicándoo as nosas comunidades de estudo, podemos dicir que Galicia e o País Vasco cumpren con este requisito de ter diferencias, pero aínda así compartir características en común.

Dentro das características en común entre as comunidades encontrámonos en primeiro lugar (é quizais o máis importante para este traballo), a dispoñibilidade de datos abertos. Como xa se nomeou na introdución o que se busca neste traballo é demostrar a importancia duns datos abertos, actualizados e de calidade para facer unha boa análise dun sector económico.

En segundo lugar, a localización xeográfica, ambas comunidades autónomas atópanse no Norte da Península Ibérica, son comunidades costeiras (teñen saída ao mar) e con climas húmidos.

En terceiro lugar temos a poboación, segundo o INE, no 2021 Galicia tiña 2.695.645 habitantes e o País Vasco 2.213.993, cifras bastante parecidas (Instituto Nacional de Estadística, 2023b).

Por último atopámonos co turismo, o sector a analizar. Ambas comunidades autónomas comparten tipos de turismo parecidos. Noutras palabras, podemos dicir que os turistas desprázanse a estas comunidades buscando experiencias similares. Tal é así que podemos destacar en ambas 5 tipos de turismo; Turismo cultural, Turismo rural, Turismo gastronómico e enolóxico, Turismo costeiro e Turismo de cidade.

Podemos observar este parecido nas diferentes enquisas que se lles fixo aos visitantes das comunidades autónomas no 2019 (niveis pre-pandemia). No caso da enquisa realizada en Galicia, os visitantes podían marcar máis dunha opción, polo que do 100% de visitantes, afirman haber realizado estes tipos de turismo os seguinte: porcentaxes (AEITG, 2020):

- Turismo cultural: 46,6%
- Turismo rural e natureza: 26%
- Turismo gastronómico e enolóxico: 49,9%
- Turismo costeiro: 39,5%



- Turismo de cidade: 18,3%

En cambio no País Vasco a enquisa só permitía marcar unha opción, xa que preguntaba polo principal tipo de turismo que se realizou, obtendo os seguintes resultados (Eustat, 2020):

- Turismo Cultural: 14,48%
- Turismo rural e natureza: 13,85%
- Turismo gastronómico e enolóxico: 21,03%
- Turismo costeiro: 16,87%
- Turismo de cidade: 19,28%

Noutras palabras, se ordenásemos de maior a menor porcentaxe de turistas que realizan os distintos tipos de turismo para observalo máis doadamente quedaría como se ve na Táboa 2.

*Táboa 2: Orde dos tipos de Turismo no 2019 en Galicia e o País Vasco*

Orde	Galicia	País Vasco
1º	Turismo Gastronómico e enolóxico	Turismo Gastronómico e enolóxico
2º	Turismo Cultural	Turismo de Cidade
3º	Turismo Costeiro	Turismo Costeiro
4º	Turismo de Cidade	Turismo Cultural
5º	Turismo Rural e de Natureza	Turismo Rural e de Natureza

Fonte: Elaboración propia a partir de Eustat, 2020 e AEITG, 2020

Podemos observar que quitando unha pequena diferenza entre as posicións do turismo de cidade ou urbano e o turismo cultural, a orde de prioridade dos turistas é bastante semellante.

## 2.2. O almacén de datos

Como xa se explicou anteriormente, para a creación dun almacén de datos existen unha serie de pasos que se deben seguir indiferentemente do fin que se lle dea a dito almacén. Estes pasos son: a análise de requisitos, o deseño conceptual, a creación do deseño lóxico e, finalmente, transferir todo o traballado ao propio almacén de datos mediante o ETL. Ademais, neste traballo utilízase para a análise dos datos recollidos no

almacén a aplicación *Tableau* que facilitará e mostrará dunha forma moi visual os resultados obtidos.

### 2.2.1. Fase 1: Análise de requisitos

O obxectivo final do almacén de datos é comparar a oferta do sector turístico entre distintas comunidades autónomas. Neste caso, farémolo de Galicia e do País Vasco mais o almacén pódese usar con calquera outra comunidade.

Para cumprir con este obxectivo final, antes de empezar coa creación do almacén de datos en si, hai que facer unha pequena análise das necesidades ou requisitos que ten que ter o noso almacén.

Ao final o que se busca é responder a preguntas como: Que vou a analizar? Que preciso saber para analízalo? De que partes está composto?

No caso deste almacén engadimos ás anteriores preguntas estas outras: Que integra a oferta do sector turismo? De cada un dos compoñentes da oferta turística dun sitio, que aspectos son relevantes comparar? Á hora de analizar, vou usar números absolutos ou relativos? Como vou analizar as variables cualitativas?

Ao facernos estas preguntas chegamos á conclusión de que a oferta turística componse principalmente de: Aloxamentos, puntos de información, recursos patrimoniais, axencias de viaxes, infraestruturas de transporte e actividades.

Destes compoñentes nos interesa analizar e coñecer como se distribúen ao longo do territorio, como se reparte o total polas distintas categorías de cada compoñente, en que comunidade hai maior e menor cantidade de cada un deles e como se distribúen a nivel porcentual as categorías dentro de cada comunidade autónoma. A análise de cada un dos compoñentes explicarase mais detalladamente no apartado 2.3.

### 2.2.2. Fase 2: Deseño conceptual

Unha vez que está feita a análise de requisitos e están ben delimitados os datos que queremos gardar, procédese a facer un diagrama entidade relación, que resume de forma gráfica todo aquilo que se desenvolveu no epígrafe anterior utilizando as formas normalizadas explicadas no marco teórico.

Neste almacén de datos quérese gardar a información do conxunto da oferta turística das comunidades autónomas de Galicia e do País Vasco, para conseguilo deberá gardarse a información correspondente a cada unha delas, así como das súas provincias e municipios. Para iso, utilizaranse os códigos oficiais do Instituto Nacional

de Estatística (INE). Ademais do código e do nome tamén queremos saber o seu idioma, a súa poboación e a súa superficie.

Algo moi importante no sector turístico é que en España, as competencias nesta materia están delegadas ás comunidades autónomas, polo que é necesario almacenar as distintas Leis de Turismo correspondentes a cada comunidade, nese sentido débese gardar o código co que figuran nos boletíns oficiais, o seu nome e a data da mesma.

Unha vez que se teñen todos os datos dos municipios, provincias e comunidades autónomas xa se pode empezar no que é propiamente o sector turístico, nese sentido quérense gardar os datos de:

- Os **puntos de información turística**, aquí englobáanse tanto as oficinas como os puntos de información e os centros de atención ao visitante. Destes é necesario ter un código numérico, o nome, o municipio no que se atopa, a quen pertence (por exemplo, na cidade da Coruña hai oficinas que pertencen á Xunta de Galicia e outras ao concello) e o que a partir de agora chamaremos **datos de contacto**, un grupo de cinco datos que inclúe: Enderezo (enderezo postal), Teléfono (fixo ou móbil), Enderezo electrónico, latitude e lonxitude.
- As **Infraestrutura de Transporte**, este apartado comprende todas aquelas infraestruturas necesarias para o correcto transporte de pasaxeiros, xa sexan aeroportos, estacións de trens ou estacións de autobuses. Deles queremos saber o código alfanumérico (ET seguido dun número para estacións de trens, o código IATA nos aeroportos e EA máis un número para estacións de autobuses, EF e un número para as estacións de funicular e EFE máis un número para estacións de *Ferry*), o nome, o municipio ao que pertencen, o tipo (a que transporte nos referimos), a propiedade e os datos de contacto.
- Os **Aloxamentos**, aquí reuniranse todos os tipos de aloxamentos turísticos regulados, deles é preciso gardar un código numérico, o nome, o municipio no que se encontra a clase a que pertence e a categoría da mesma, as prazas e os datos de contacto. Na Táboa 3 pódese ver o a relación clase - categoría.

Táboa 3: Relación de clase e categoría de aloxamentos turísticos

Clase	Categoría	Clase	Categoría
<b>Albergues turísticos</b>	1ª Categoría	<b>Apartamentos turísticos</b>	1 Chave
	2ª Categoría		2 Chaves
	Camiño de Santiago		3 Chaves
<b>Pensións</b>	1 Estrela	<b>Cámpings</b>	1 estrela
	2 Estrelas		2 estrelas

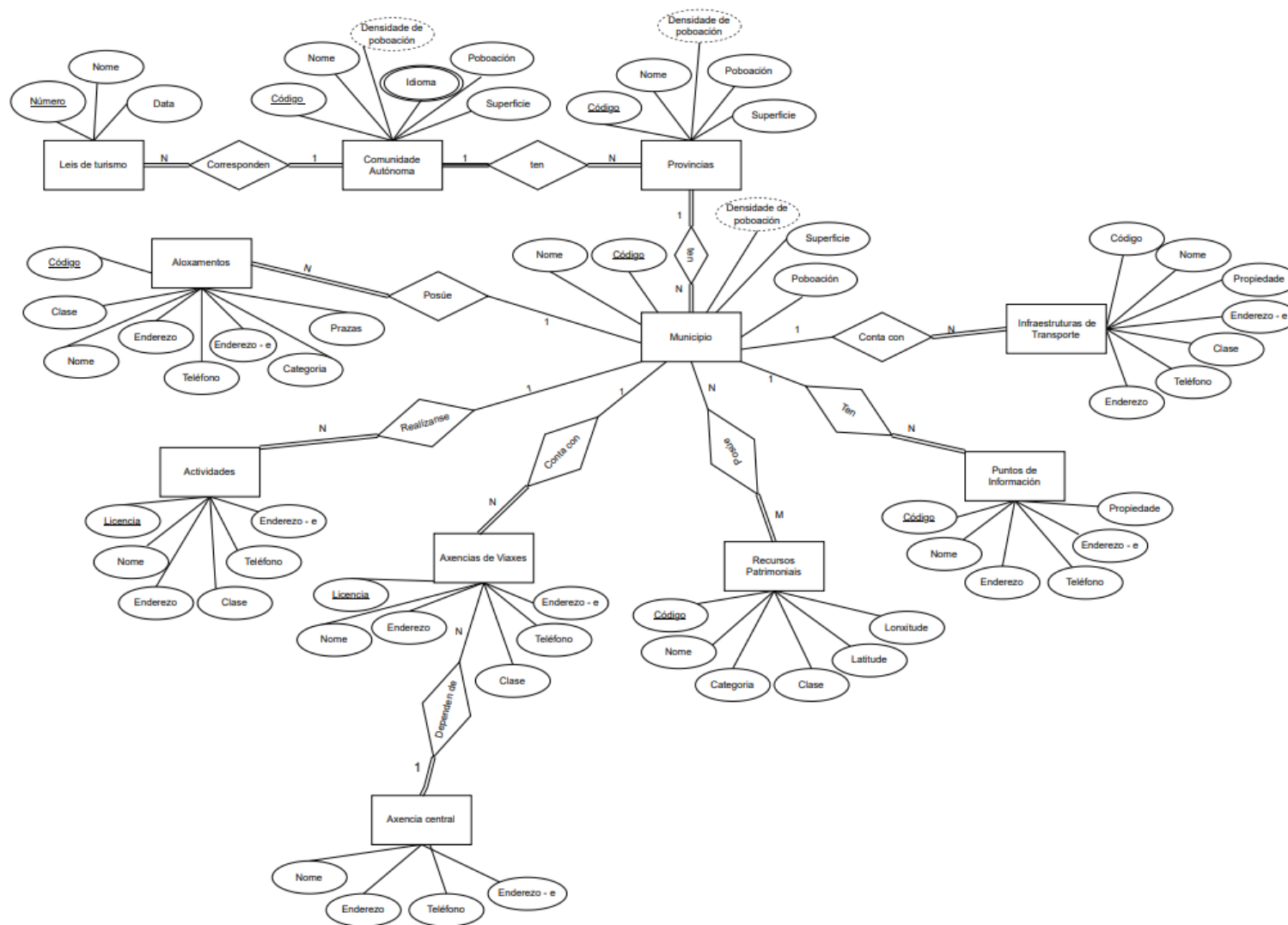
	3 estrelas		3 estrelas
<b>Hotel</b>	1 estrela		4 estrelas
	2 estrelas		5 estrelas
	3 estrelas	<b>Vivendas de Uso Turístico</b>	s/c
	4 estrelas	<b>Vivendas Turísticas</b>	s/c
	5 estrelas	<b>Turismo rural</b>	s/c

Fonte: Elaboración propia

- As **Axencias de Viaxes**. Aínda que pode parecer que as axencias de viaxes son só un intermediario que axuda a xente a viaxar fóra do lugar no que se encontra, moitas veces xogan un papel fundamental á hora de organizar actividades, guías e incluso grandes congresos nos que se desprazan grandes cantidades de viaxeiros ao destino. É por iso que é necesario gardalas da seguinte maneira: código alfanumérico, nome, municipio no que se encontra, o tipo (Venta por menor, venta por maior ou ambas) e os datos de contacto. Á vez, pode que sexa o caso de que as distintas axencias sexan franquías ou filiais dunha axencia central. Polo que tamén debemos gardar os seguintes datos da axencia central: código alfanumérico, nome, teléfono e enderezo electrónico.
- Os **Recursos Patrimoniais**. Patrimonio e turismo adoitan estar moi relacionados, polo que é moi importante levar un control da riqueza patrimonial das comunidades autónomas, é por iso que destes queremos gardar o código, o nome, o municipio ou municipios ao que pertence (isto é moi importante porque un municipio pode ter varios recursos pero un recurso, como pode ser o Camiño de Santiago tamén pode pertencer a varios municipios), a categoría (Ben de Interese Cultural ou Patrimonio Mundial da Humanidade), o tipo (Monumento, arquivo, inmaterial, etc.), latitude e lonxitude.
- As **Actividades**, nesta categoría temos un pouco o que é o caixón de xastre do turismo, aquí agruparemos calquera tipo de actividade que sexa relevante no sector turístico e non encaixe nas categorías anteriores. Destes queremos gardar o código (numérico), o nome, o municipio no que se atopa, a clase de actividade que é e os datos de contacto.

Deste xeito quedaría o diagrama entidade relación como se ve representado na Figura 1.

Figura 1: Diagrama Entidade-Relación. Fonte: Elaboración Propia



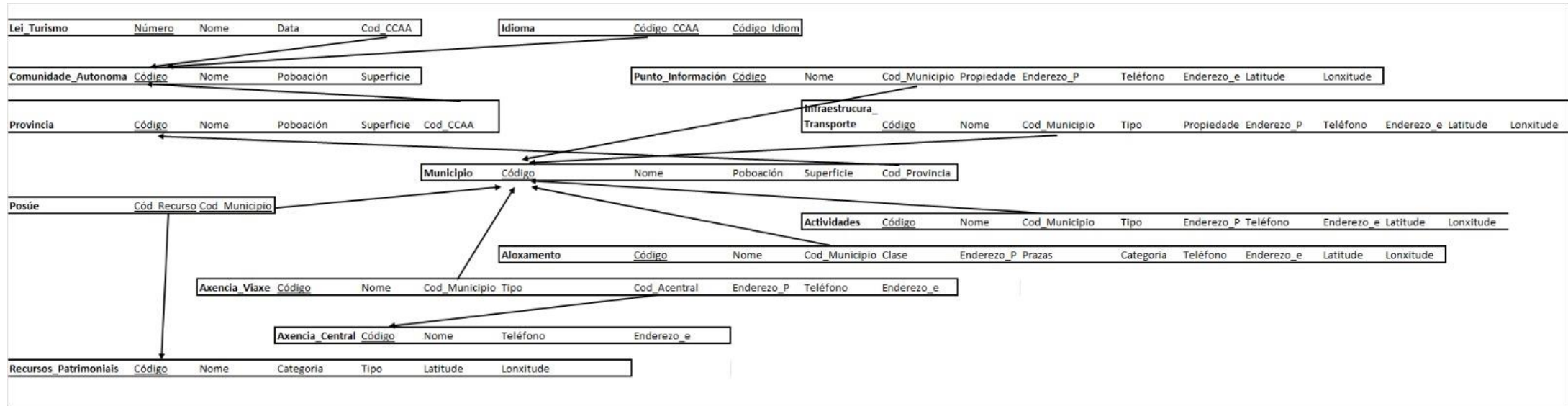
### 2.2.3. Fase 3: Deseño lóxico

O seguinte paso é construír o deseño lóxico, aquí o que se fai é coller os datos e transformalos no que posteriormente van ser as táboas e as relacións do almacén de datos.

Aquí, cada unha das filas representa unha táboa e o que figura como subliñado é a clave principal da mesma. Ademais, cada frecha representa unha clave foránea, permitindo así relacionar as táboas entre elas.

O deseño lóxico deste almacén de datos é o que observamos na Figura 2.

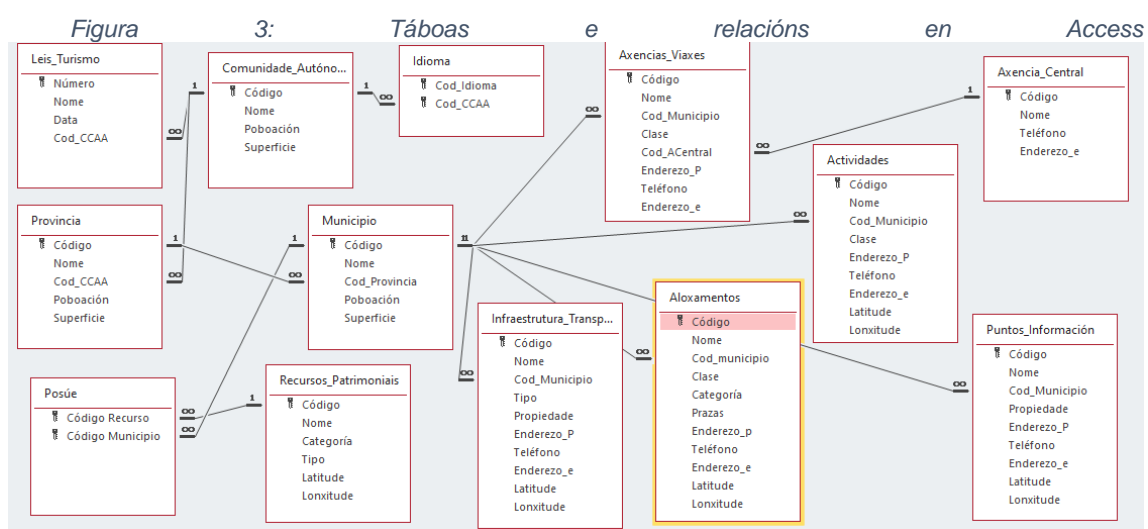
Figura 2: Deseño lóxico. Fonte: Elaboración Propia



## 2.2.4. Fase 4: Access

Tal e como se adiantou no marco metodolóxico, Access é a ferramenta escollida para a creación do almacén de datos en cuestión. Aquí o que se fixo foi recoller as táboas e as relacións que se indican no deseño lóxico para creas as táboas e relacións do propio almacén de datos.

Unha vez feito iso, o que vemos no deseño do almacén de datos é o que podemos apreciar na Figura 3.



Fonte: Elaboración propia

Cando a estrutura do almacén de datos está feita, procédese a encher cos micro datos. Estes datos, tal e como se mencionou no marco metodolóxico foron previamente modelados, para que encaixen coa estrutura proposta no Access. Este proceso foi feito mediante a ferramenta de Microsoft Excel PowerQuery como se explica máis detalladamente no apartado seguinte, referente ao proceso ETL.

## 2.2.5. Fase 5: ETL

Na fase de extracción, transformación e carga (ETL polas súas siglas en inglés *Extract, Transform and Load*) o que se fixo foi:

- Extraer** os datos das páxinas *Open Data* de ambas comunidades autónomas.
- Transformar** os datos descargados a través da aplicación Microsoft PowerQuery como se mencionou no marco metodolóxico. Para conseguir isto tívose que analizar que datos tiñamos en cada caso e organizalo de maneira que nos sexa útil para a análise.



Para explicar mellor este procedemento poñerei o exemplo dos aloxamentos de Galicia. Ao descargar os datos figuran como se ve na Táboa 4. Polo que hai que facer unha serie de cambios para chegar a que cumpra co que especificamos no deseño lóxico e “coincida” co almacén de datos.

Dentro destes cambios podemos atopar:

- Cambiar o nome do Municipio polo código do mesmo. Este cambio fíxose a través de consultas.
- Eliminar columnas que nos son redundantes: No almacén de datos, ao estar todo relacionado non é necesario ter a provincia na que se atopa o municipio, xa que o código bríndanos esa información.
- Eliminar columnas que non son importantes na nosa análise: Non nos interesa gardar na nosa base de datos nin a parroquia, nin o lugar, nin a sinatura, nin o código que eles nos dan, nin a data de apertura.
- Crear columnas que precisamos: Crearemos nos o noso código que funcionará como chave primaria.
- Renomear ou reestruturar algúns microdatos. Por exemplo, no *tipo* substituíuse aqueles valores que contiñan a palabra “*sucursal*” polo código da axencia de viaxe central á que pertence.

**c) Cargar**, aquí o proceso consistiu en cargar os ficheiros de Excel ao almacén de datos de Access.

Táboa 4: Datos dos Aloxamentos en Galicia sen transformar.

signatura	denominación	codigo	direccion	parroquia	lugar	codigo_pco	municipio	provincia	telefono	latitud	longitud	fecha_de	tipo	modalidad	clase
XG-CO-0004	ADAstra	XG-522				15005	A Coruña	A Coruña	981927130			07/OCT/2013	Casa matriz	Agencia de v	Minorista
XG-CO-0004	ALEGRIA TRAVEL	AV-136-AS	Rubine nº 21			15008	A Coruña	A Coruña	981005210			24/SEP/2013	Sucursal de u		Minorista
XG-CO-0006	ALMAJET VI	XG-593				15009	A Coruña	A Coruña				18/MAR/201	Casa matriz	Agencia de v	Minorista
XG-CO-0007	ATLANTIS TRAVEL	XG-720	Rúa CONCEP			15006	A Coruña	A Coruña				11/ABR/2015	Casa matriz	Agencias de	Minorista
XG-CO-0003	ATLANTIS TRAVEL	CV.MM173-A	Alcalde Canu			15003	A Coruña	A Coruña	981224782	43,37019	-8,40053	24/OCT/2008	Sucursal de u		Mayorista-M
XG-CO-0007	AVISTRAVEL	XG-709				15003	A Coruña	A Coruña				14/ENE/2019	Casa matriz	Agencia de v	Mayorista-M
XG-CO-0000	B The Travel	BALL005-MM	AVDA. LINA			15005	A Coruña	A Coruña				16/NOV/199	Sucursal de u		Mayorista-M
XG-CO-0005	B The Travel	BAL-005M/D	Rúa Alcalde			15006	A Coruña	A Coruña				08/ENE/2015	Sucursal de u		Mayorista-M
XG-CO-0007	BEN SMITH E	XG-760				15003	A Coruña	A Coruña	679048409			27/FEB/2020	Casa matriz	Agencia de v	Minorista
XG-CO-0006	BEPLUS TRAVEL	XG-692				15190	A Coruña	A Coruña				22/AGO/201	Casa matriz	Agencia de v	Mayorista-M
XG-CO-0004	BIVES TOUR	XG-142	FERNANDO C			0	A Coruña	A Coruña	981913131			14/ENE/2013	Sucursal de u		Minorista
XG-CO-0004	CANDAL TOUR	XG-360				0	A Coruña	A Coruña				16/FEB/2011	Casa matriz	Agencia de v	Minorista
XG-CO-0006	CARLSON W	CICMA-958	Rúa Riazor nº			15004	A Coruña	A Coruña				03/OCT/2018	Sucursal de u	Agencias de	Mayorista-M
XG-CO-0004	CIBERVIAXES	XG-402	FEDERICO TA			15005	A Coruña	A Coruña	981216600	43,36257	-8,40615	23/OCT/2013	Casa matriz		Minorista
XG-CO-0004	CONGRUPO	XG-521	MÉDICO DUR			0	A Coruña	A Coruña	881166535			24/SEP/2013	Casa matriz		Minorista
XG-CO-0006	CORUÑA VIA	XG-614	SAN NICOLA			15001	A Coruña	A Coruña		43,37099	-8,39906	20/SEP/2016	Casa matriz		Minorista

Fonte: Datos Abertos Galicia

## 2.3. Análise comparativo

Co noso almacén de datos completo, procédese a conectalo con outra ferramenta que nos axuda a cumprir co obxectivo do almacén: Facer unha análise que nos axude a comparar e sacar conclusións a través da agregación dos datos que temos.

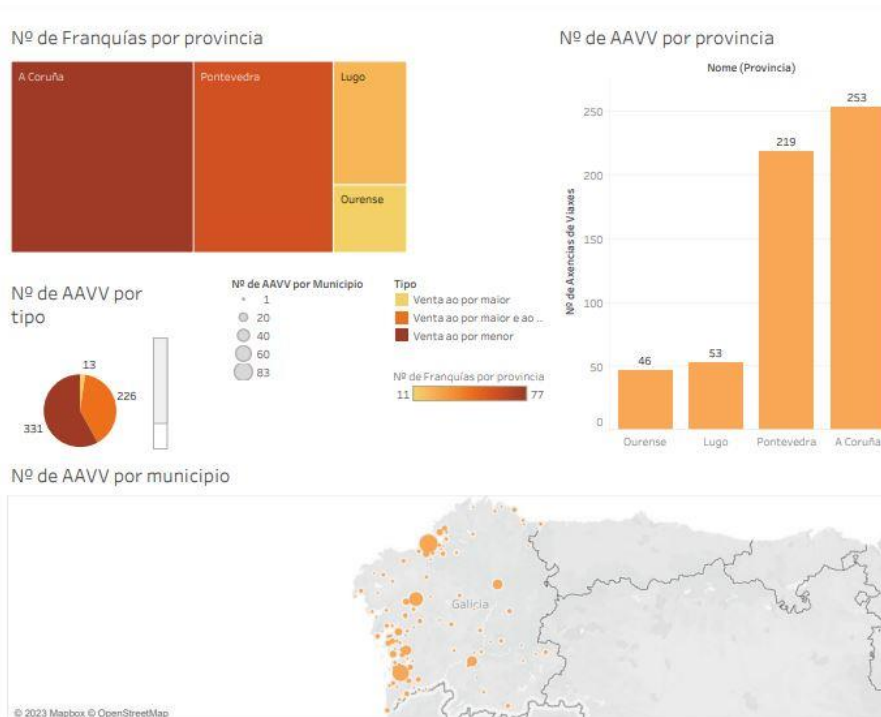
A continuación, crearanse unha serie de cadros de mandos (ou conxuntos de gráficas) que permitan visualizar dun xeito máis sinxelo as análises de interese definidas anteriormente. En calquera caso, cada cadro de mandos irá acompañado dunha explicación descritiva dos resultados obtidos.

### a) Axencias de viaxe e Axencias de viaxe centrais

A continuación, nas Figura 4 e Figura 5 analizarase a cantidade de axencias de viaxes que posúe cada comunidade autónoma segundo as súas provincias e municipios. Tamén é importante coñecer como se distribúen os produtos vendidos, se ao por maior, ao por menor ou ambas así coma que proporción do total de axencias é unha sucursal ou franquía dunha axencia central.

En cambio, na Figura 6 faremos unha comparación dos resultados obtidos en cada comunidade autónoma observando diferenzas e semellanzas.

Figura 4: Análise das Axencias de Viaxes en Galicia

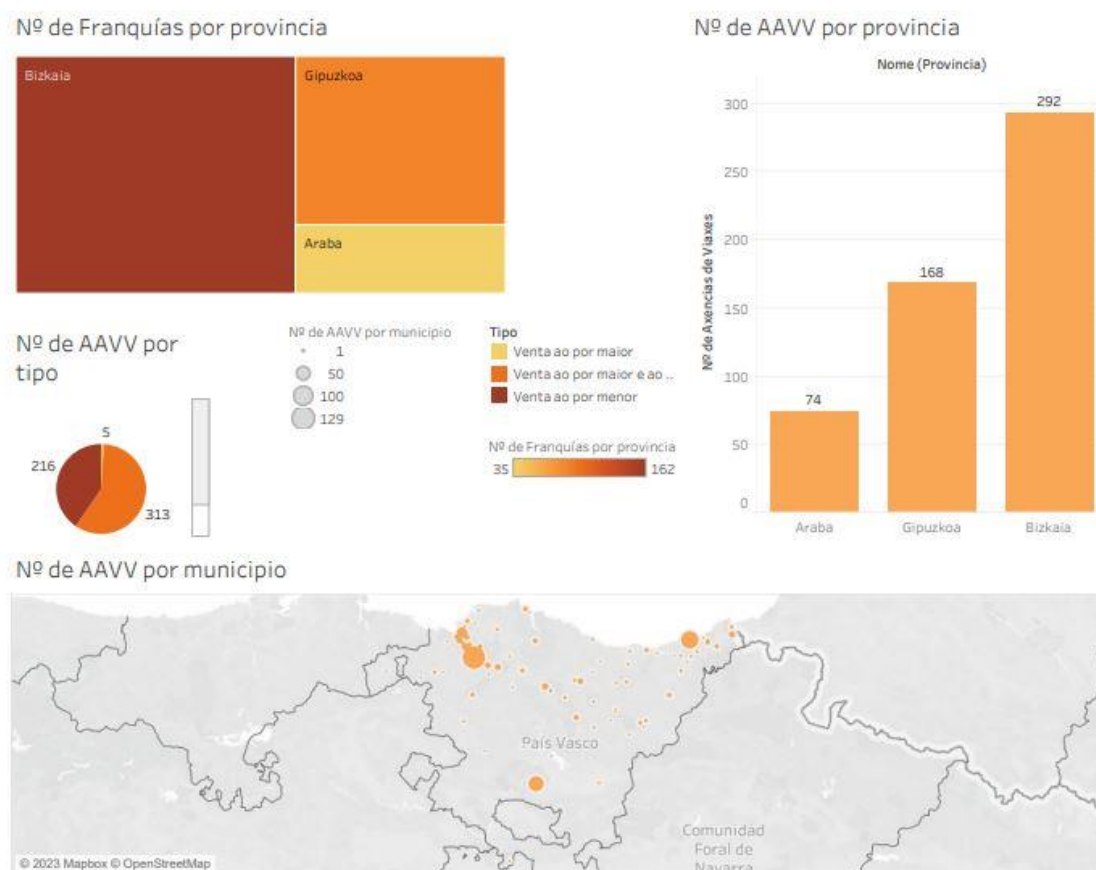


Fonte: Elaboración Propia

Ao introducir este traballo, explicouse á importancia que poden chegar a ter as axencias de viaxes na oferta turística. No caso de Galicia, podemos ver na Figura 4 como hai unha gran diferenza no número de establecementos nas provincias máis e menos turísticas chegando aos 250 establecementos na provincia da Coruña e sen chegar aos 50 na provincia da Ourense, tendencia que se repite na relación de axencias propias e filiais. Ademais, no mapa, obsérvase unha maior presenza de axencias nas grandes cidades da comunidade.

En Galicia, tal e como se mostra na Figura 4 destacan as axencias de venda ao por menor cun 58,07%, seguido por aquelas empresas que cumpren as dúas funcións (39,65%), e por último aquelas que se dedican exclusivamente a venda ao por maior cun 2,28%.

Figura 5: Análise das Axencias de Viaxes no País Vasco



Fonte: Elaboración Propia

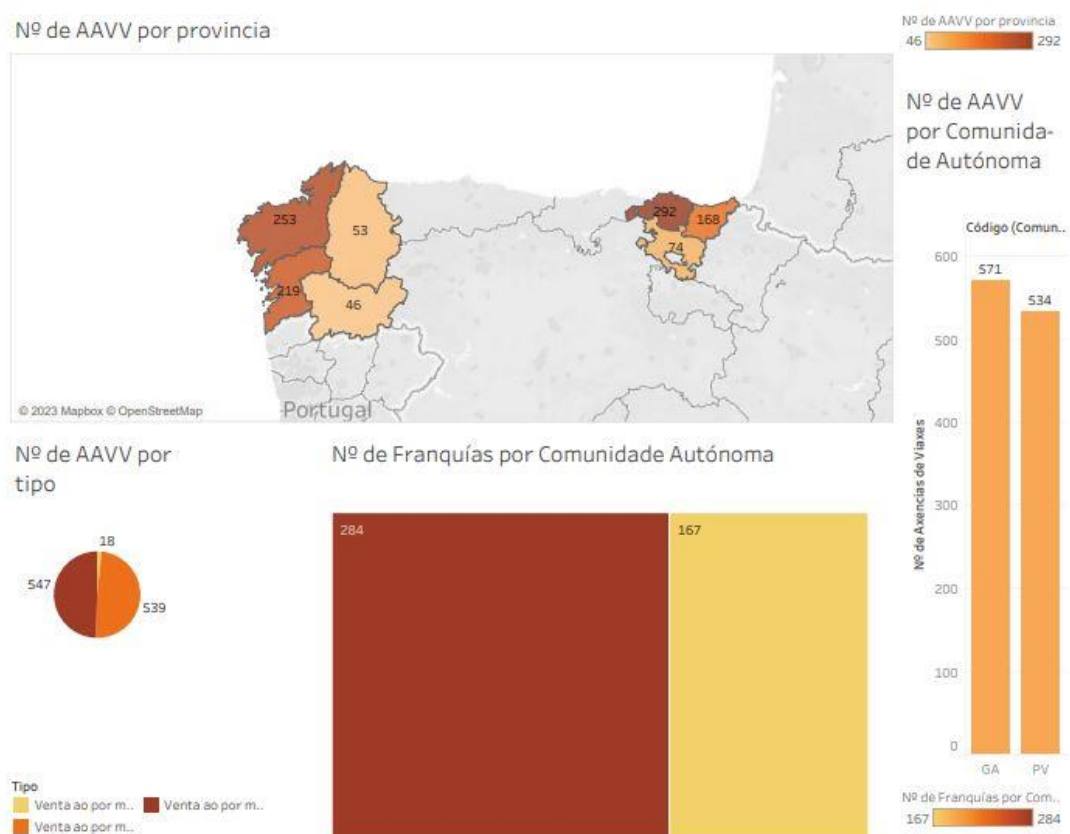
No caso do País Vasco atopámonos como se ve no mapa da Figura 5 cunha maior cantidade de axencias de viaxes nas provincias costeiras que nas de interior, chegando

Biscaia a case cuadruplicar os valores de Araba. Dita diferenza pódese observar tamén na relación de axencias que son sucursais dunha Axencia Central.

A presenza de axencias de viaxes nas grandes cidades é moito maior que no resto do País Vasco. Sendo o sitio con maior cantidade Bilbao, seguido de San Sebastián e Vitoria, con 129, 77 e 58 axencias de viaxes respectivamente.

A diferenza que en Galicia, no País Vasco a maioría de establecementos dedícanse tanto á venda ao por maior e ao por menor representando un 58,61% do total, deseguido de as axencias que se dedican só ao comercio ao por menor (40,44%). Por último e só cun 0,9% do total de axencias da comunidade autónoma dedícanse ao comercio ao por maior.

Figura 6: Análise das Axencias de Viaxes. Comparativa entre CCAA



Fonte: Elaboración Propia

Ao comparar ambas comunidades podemos observar (Figura 6) que non hai unha gran diferenza entre o número de axencias de viaxes totais. Galicia, ten un total de 571 axencias de viaxes e o País Vasco 534.

En cambio, si que podemos observar unha maior diferenza en canto ao número de axencias que son filiais dunha axencia central. Por unha banda, o País Vasco ten 284 axencias filiais, ou o que é o mesmo máis da metade das súas axencias (53,18%) depende doutra. Pola outra banda, Galicia ten 167 axencias filiais, polo que case un terzo do total das súas axencias (29,5%) son filiais.

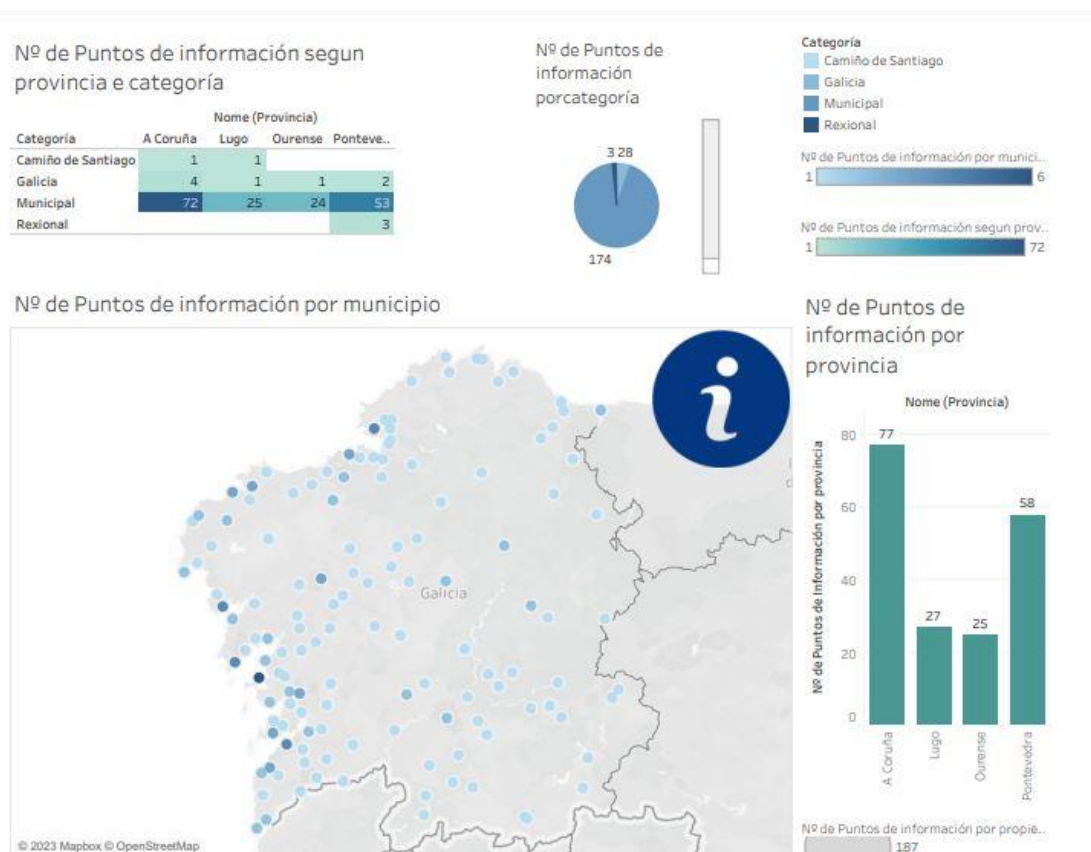
Comparando os mapas da Figura 6, podemos observar que en ambas comunidades sucede que hai unha maior concentración de axencias naquelas provincias que teñen saída ao mar.

Se xuntamos as axencias de ambas comunidades e as clasificamos por grupo podemos ver que as axencias exclusivamente de venta ao por maior non son significantes e, en cambio, as axencias que se dedican tanto á venta ao por menor como ao por maior e as axencias que se dedican só a venta ao por menor están moi presentes en ambas comunidades autónomas con apenas unha pequena diferenza entre ambas (539 e 547 respectivamente).

#### **b) Puntos de información turística**

Aquí o que se busca é analizar a cantidade de puntos de información que ten cada comunidade autónoma segundo as súas provincias e municipios mais tamén que información transmite cada oficina, é dicir, se brinda información sobre o municipio, a zona/ rexión ou á comunidade para saber como se promociona cada destino turístico e se hai diferenzas nese sentido entre ambas CCAA.

Figura 7: Análise dos Puntos de Información en Galicia

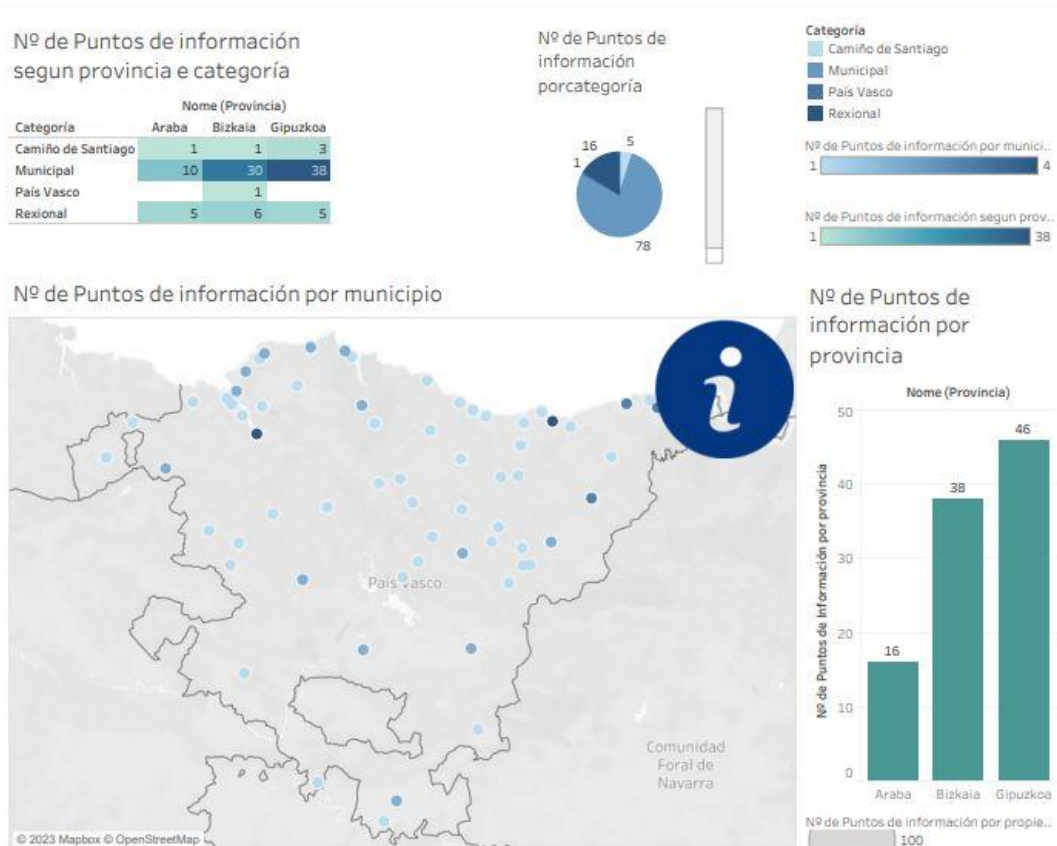


Fonte: Elaboración Propia

Como podemos observar na Figura 7, os puntos de información en Galicia atópanse na súa maioría (72,19% do total) nas provincias de Coruña e Pontevedra. É por iso que se observamos o mapa, vemos moita máis presenza de puntos azuis na zona occidental da comunidade, sendo o punto cun azul máis intenso o municipio do Grove, cun total de 6 oficinas de turismo.

Outro aspecto a destacar é a propiedade das oficinas de turismo. En Galicia destacan os puntos de información municipais sobre as outras categorías (Camiño de Santiago, Xunta de Galicia ou Rexional) chegando a representar mais dun 90% do total de puntos de información. Isto quere nos dicir que a maior parte dos municipios prefiren promocionarse exclusivamente a eles e non traballar baixo un panorama máis amplo como pode ser a rexión na que se atopa.

Figura 8: : Análise dos Puntos de Información no País Vasco



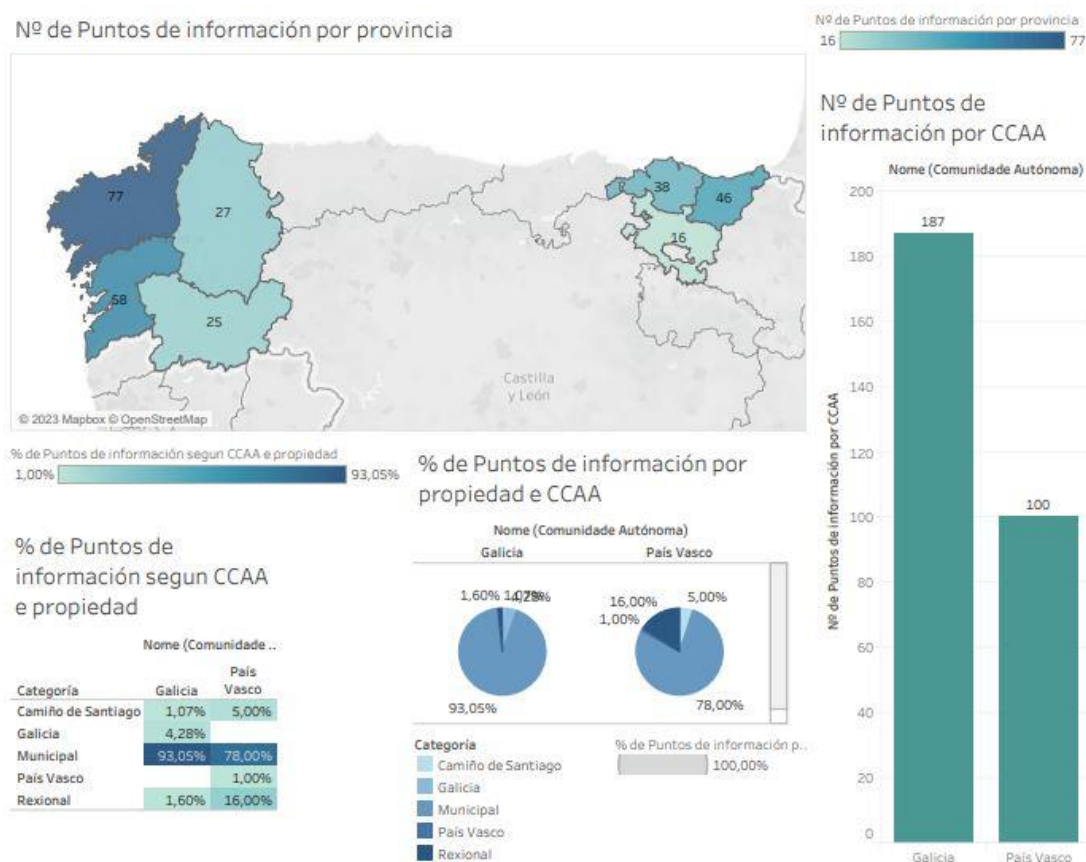
Fonte: Elaboración Propia

Ao igual que coas axencias de viaxes, os puntos de información turística son máis nas provincias de Guipúscoa e Biscaia que na de Araba. Destacan tamén as capitais das provincias, con catro puntos de información en Bilbao, tres en San Sebastián e dous en Vitoria, facilmente distinguibles pola súa cor no mapa da Figura 8. Aparte tamén destaca a cidade de Zarautz con catro oficinas.

No País Vasco observamos un pouco máis de diversidade en canto a propiedade das oficinas, aínda que tamén destacan as oficinas municipais de turismo que representan un 78% do total, seguido polas rexionais cun 16%, as do Camiño de Santiago cun 5%, e por último a oficina do Goberno do País Vasco cun 1%.



Figura 9: : Análise dos Puntos de Información. Comparativa entre CCAA



Fonte: Elaboración Propia

Na Figura 9 podemos observar como os puntos de información turística en Galicia practicamente duplican aos puntos de información turística no País Vasco con 187 puntos fronte a 100.

En canto á propiedade dos puntos de información podemos ver que en ambas comunidades destacan as oficinas de turismo municipais fronte ao resto, aínda que cunha cantidade moito maior en Galicia, conforme ao esperable co punto anterior. Algo destacable é que o País Vasco ten mais axencias do Camiño de Santiago que Galicia. Isto podería deberse a que é un sitio onde viaxan moitos peregrinos para empezar o seu camiño polo que precisan máis información e a entrega da credencial.

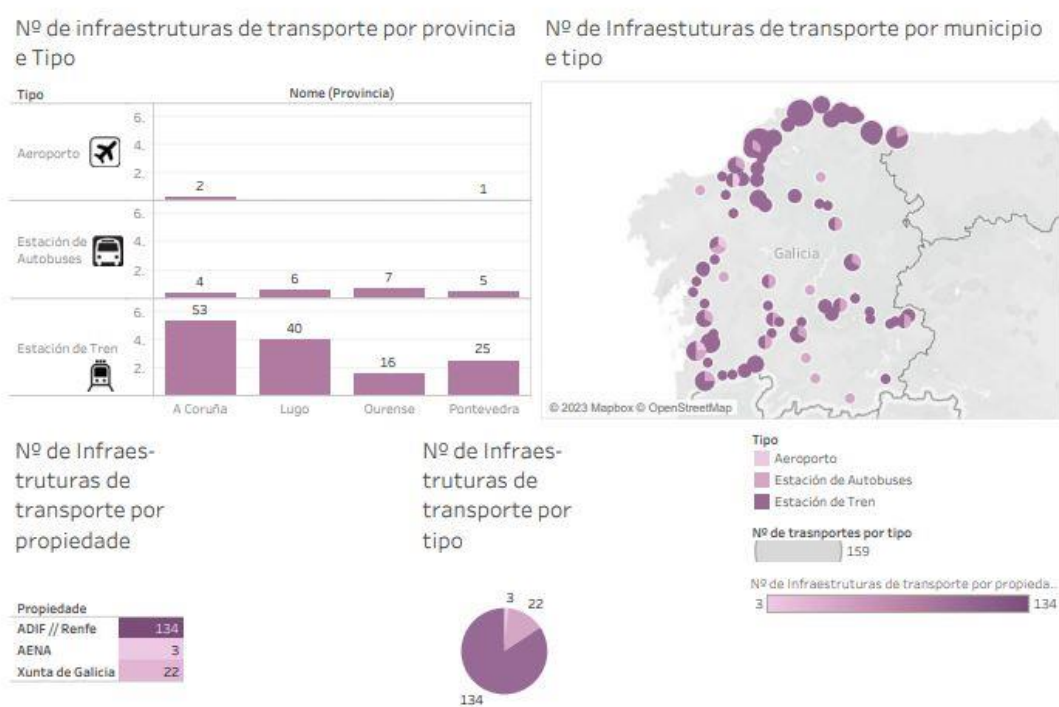
Alén do predominio das oficinas municipais, cando os destinos deciden traballar xuntos e poñer puntos de información que abarquen máis territorio, o País Vasco opta por promocionarse por rexións (16%), mentres que Galicia opta por promocionarse coma a comunidade autónoma en conxunto (4,3%).

Por último, mencionar que no mapa obsérvase como as provincias máis turísticas de ambas comunidades teñen unha maior cantidade de puntos de información que aquelas menos turísticas.

### c) Infraestruturas de transporte

Un factor moi importante á hora de falar dun destino turístico é saber como van facer os turistas para chegar a el. Por iso, é necesario analizar en que puntos de cada comunidade autónoma podemos atopar as infraestruturas de transporte necesarias para favorecer o movemento de turistas, así como o tipo de transporte do que falamos e a quen pertence dita estrutura.

Figura 10: Análise das infraestruturas de transporte en Galicia



Fonte: Elaboración Propia

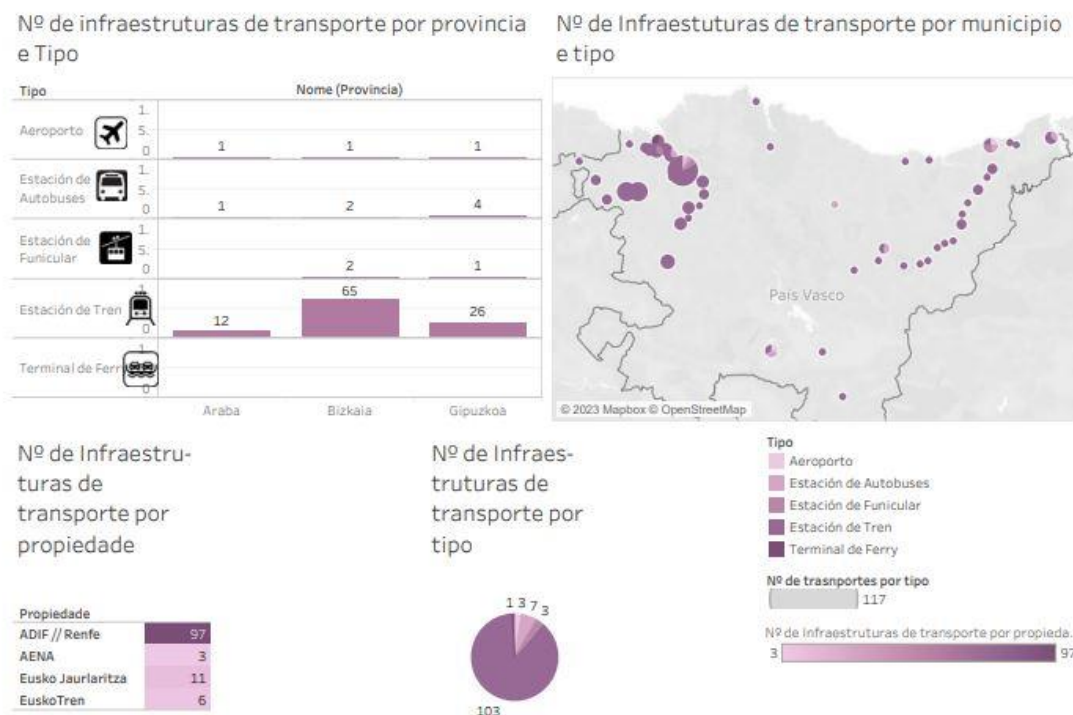
Podemos observar no mapa de Galicia (Figura 10) que hai moitas zonas desconectadas no que a medios de transporte nos referimos. Aínda que non se teñen en conta paradas de buses, se non soamente as estacións, o que nos din estes datos é que hai zonas que apenas contan cunha inversión en infraestruturas de transporte. Zonas como a Costa da Morte, o Deza ou A Limia – Verín son moi difíciles de acceder para aqueles turistas que non teñan coche propio.

Galicia conta con tres aeroportos, dous na provincia da Coruña e un na provincia de Pontevedra. Un cociente bastante alto para a proximidade que hai entre eles.

Entre os tres tipos de infraestruturas (aeroportos, estacións de autobuses e estacións de tren) suman un total de 159 instalacións que se reparten do seguinte xeito: un 84,27% son estacións de tren, un 13,84% son estacións de bus e un 1,89% son aeroportos. Na mesma proporción, cada unha destas instalacións pertencen á Adif/Renfe, á Xunta de Galicia e a AENA respectivamente.

En canto á diferenza entre provincias destaca a supremacía da provincia da Coruña nas estacións de trens mais é a que menor cantidade de estacións de buses ten (un 39,45% das estacións de trens e un 18,18% das de buses) aínda así, é a provincia que, entre os tres tipos de infraestruturas, máis cantidade delas ten. En Ourense sucede o contrario, é a que máis estacións de buses ten e a que menos estacións de tren (31,82% e 11,94% respectivamente) e sumando entre os tres tipos de instalacións a que menos cantidade delas ten.

Figura 11: Análise das infraestruturas de transporte no País Vasco.



Fonte: Elaboración Propia

No País Vasco temos 5 clases de infraestructura de transporte distribuídas do seguinte xeito: Aeroportos (2,56%), estacións de autobuses (5,98%), estacións de

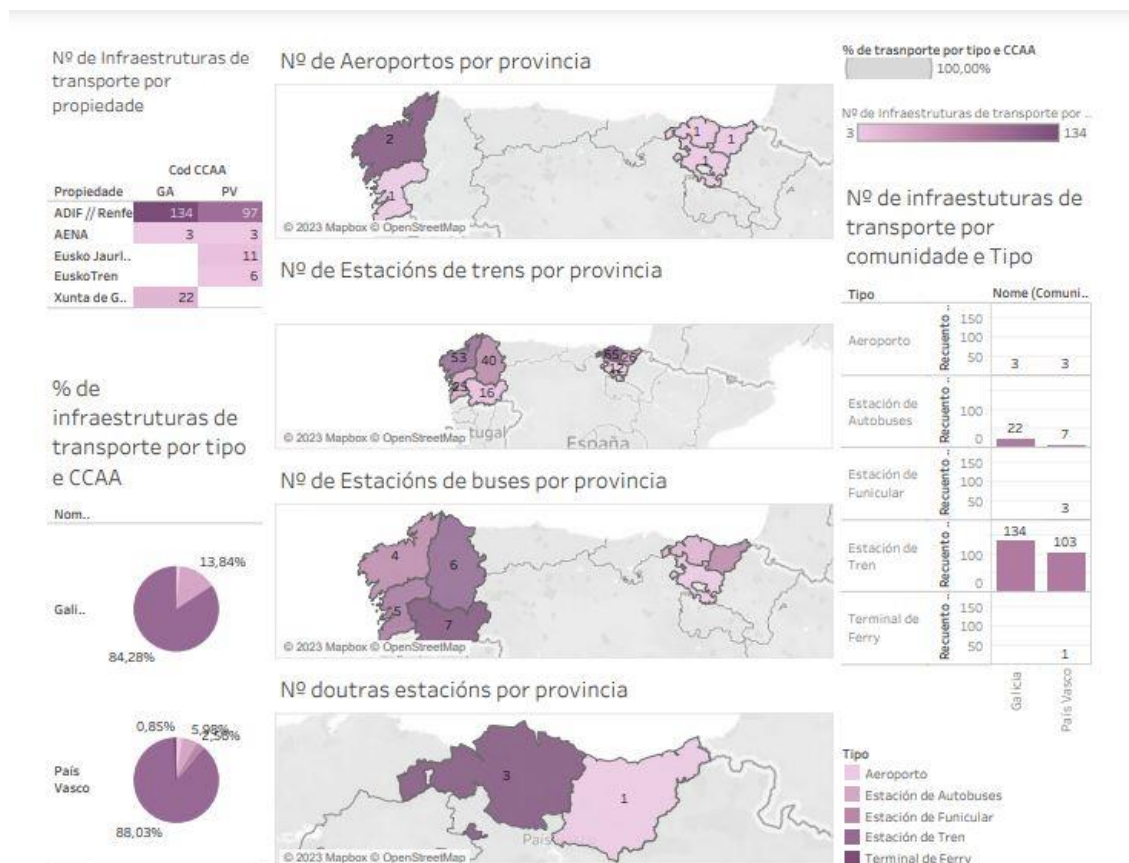
funicular (2,56%), estacións de transbordador (0,85%) e estacións de tren (88,03%) tal e como se aprecia na Figura 11.

No mapa da Figura 11, pódese observar unha maior conexión entorno ás áreas metropolitanas e un gran baleiro na zona do centro da comunidade.

Biscaia é a provincia que máis infraestruturas de transporte ten, seguida de Guipúscoa e Araba, cun 60,68%, un 27,35% e un 11,97% respectivamente.

Algo que destaca moito é a existencia dun EuskoTren, este mecanismo de transporte inter-cidades favorece o transporte unha vez chegados os turistas ao País Vasco e engade conexións ás xa existentes de Adif/Renfe.

Figura 12: Análise das infraestruturas de transporte. Comparativa entre CCAA.



Fonte: Elaboración Propia

En ambas comunidades observase unha gran supremacía das estacións de trens sobre as outras e, en consecuencia, unha gran importancia das compañías ADIF e Renfe no sector transporte, cun total de 237 estacións. Destas, un 56,54% localízanse en Galicia e un 43,46% no País Vasco como nos indica a Figura 12.

Ás estacións de tren séguenlle as estacións de buses, cun total de 29 estacións, das cales podemos observar unha gran diferenza entre comunidades, xa que o 75,86% atopámolas en Galicia e só o 24,14% están no País Vasco.

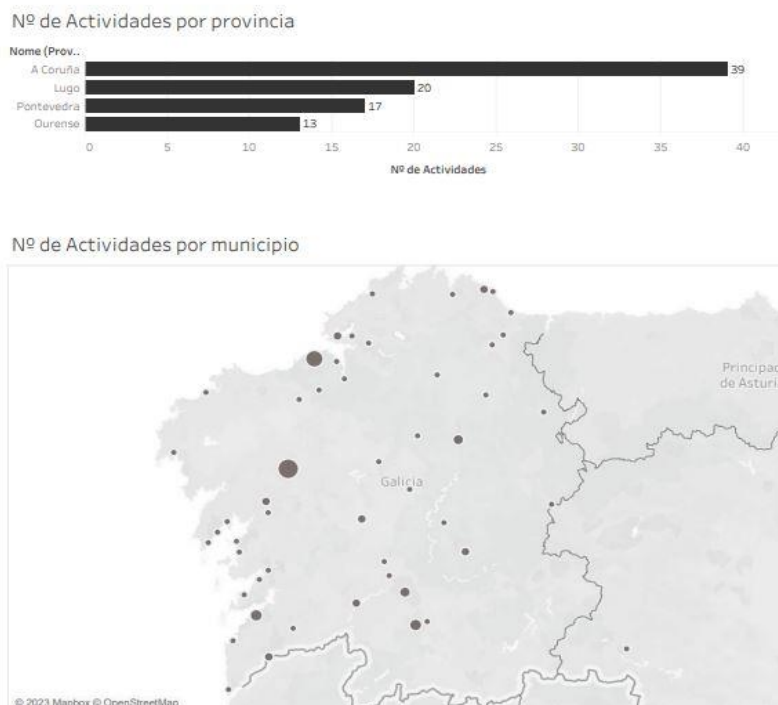
Outro factor que comparten as comunidades é a cantidade de aeroportos (3 en cada comunidade), todos de titularidade pública (AENA). Non obstante, unha gran diferenza atopámola se miramos cara ao mapa. Mentres que no País Vasco ten presenza de aeroportos en tódalas súas provincias, Galicia ten dúas provincias sen presenza de aeroportos, quedando así incomunicadas neste sentido.

Destaca tamén a presenza doutros tipos de estacións no País Vasco (estacións de *Ferry* e de funicular) mentres que en Galicia non existen ningunha destas.

#### d) Actividades

Levar un rexistro das actividades que o turista pode realizar unha vez que estea no destino é moi importante á hora de planificar e promocionar un destino turístico. Por iso neste apartado preténdese comparar o número de actividades rexistradas que ten cada CCAA segundo a provincia e municipio.

Figura 13: Análise das actividades en Galicia

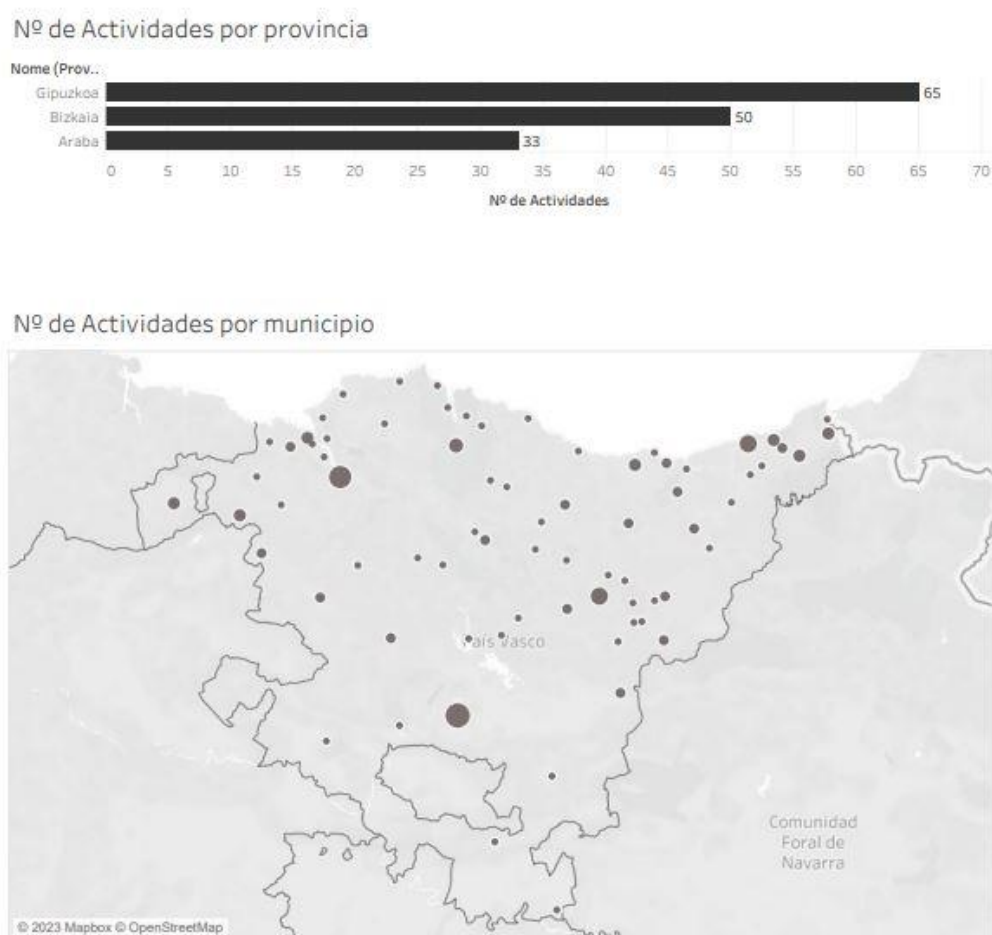


Fonte: Elaboración Propia

Na Figura 13 vemos como as actividades culturais en Galicia representan un total de 89 establecementos repartidos por todo o terreo da comunidade autónoma. Porén, como observamos no mapa, adoita haber unha maior concentración deles nas grandes cidades.

No reparto entre provincias podemos dicir que destaca a provincia da Coruña con 39 establecementos (43,82%) mentres que as outras tres provincias teñen valores semellantes: Lugo con 20 establecementos (22,47%), Pontevedra con 17 establecementos (19,10%) e por último a provincia de Ourense con 13 establecementos (14,60%).

Figura 14: Análise das actividades no País Vasco

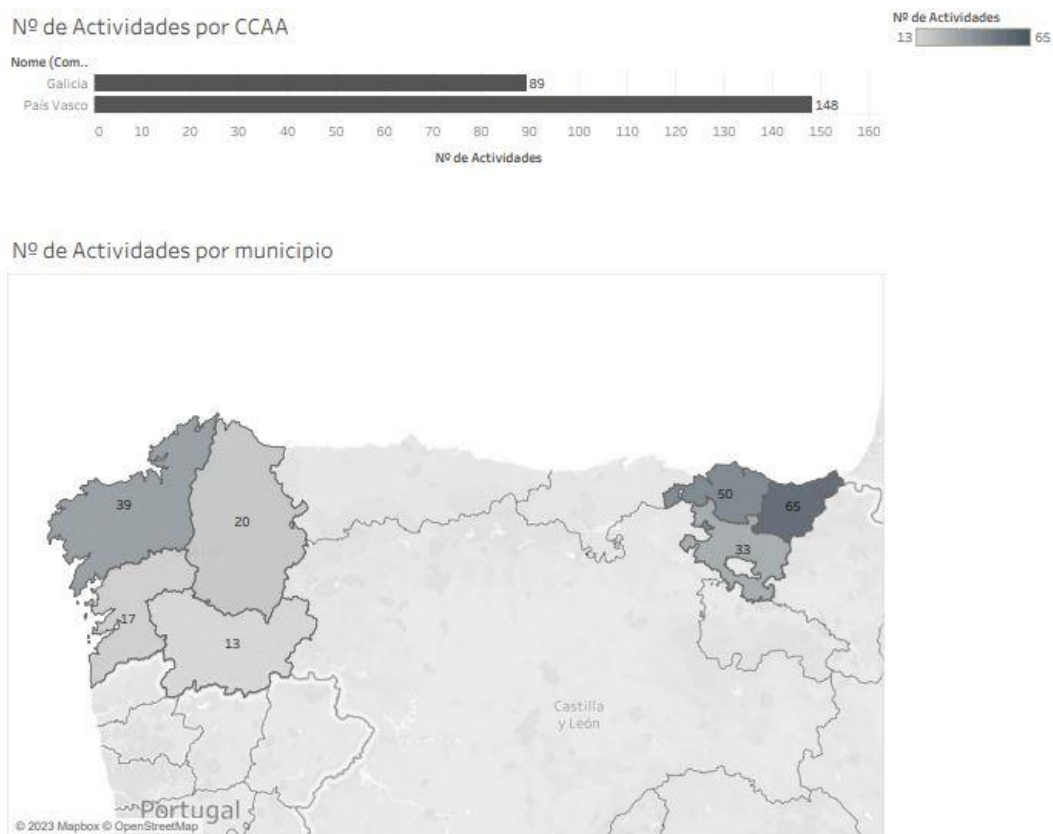


Fonte: Elaboración Propia

Na Figura 14 atopámonos cun total de 148 establecementos distribuídos por todo o País Vasco, aínda que as capitais de provincia destaquen por ter un número maior de establecementos ao igual que na zona máis oriental da comunidade.

Ademais, se facemos unha comparativa do número de establecementos entre provincias observamos que en primeiro lugar localízase Guipúscoa cun total de 65 establecementos (43,92%) seguido de Biscaia cun total de 50 establecementos (33,78%) e por último atopamos Araba cun total de 33 establecementos (17,46%).

Figura 15: Análise das actividades. Comparativa entre CCAA



Fonte: Elaboración Propia

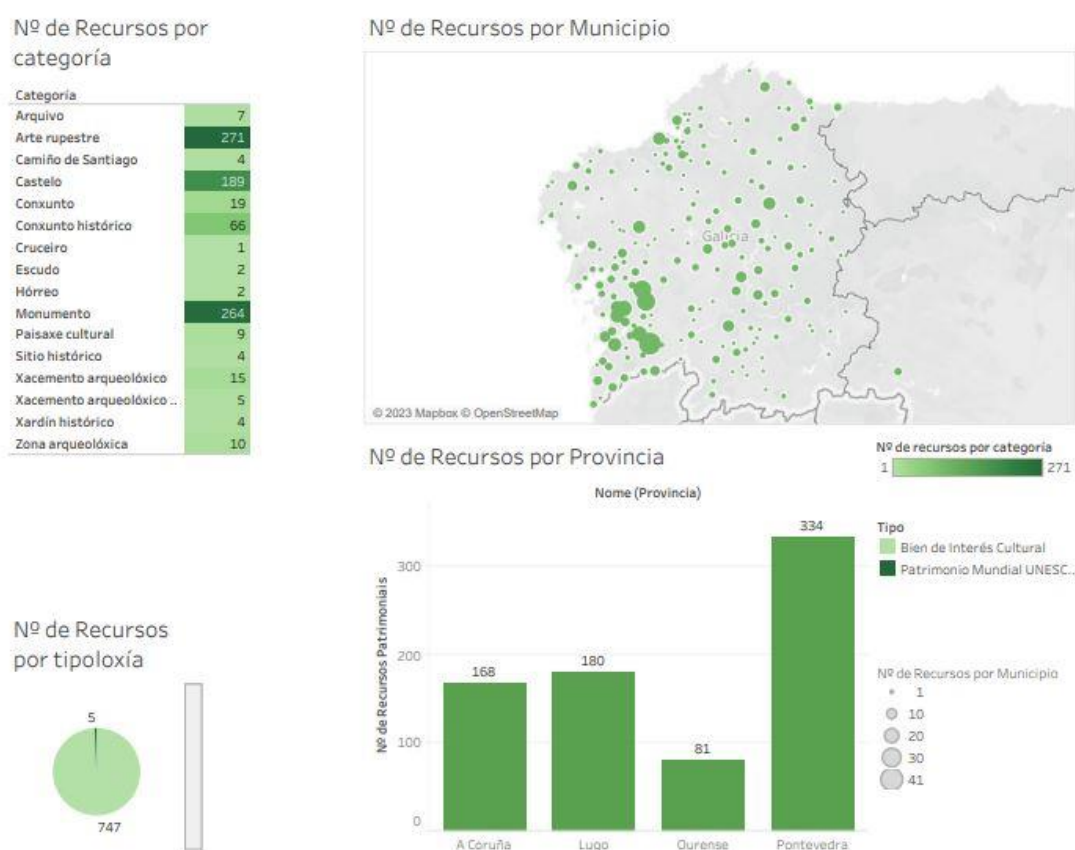
Finalmente, se facemos unha comparativa entre as comunidades autónomas, como a que podemos ver na Figura 15, vemos que a oferta de actividades culturais no País Vasco é amplamente superior que a que ten Galicia, 148 establecementos no País Vasco fronte aos 89 de Galicia ou, o que é o mesmo, o 62,45% do total da oferta de actividades culturais pertence ao País Vasco mentres que Galicia ten o 37,55%.

Algo interesante que se pode observar no mapa é como a provincia que menor cantidade de establecementos ten no País Vasco (Araba), ten un valor apenas inferior que a provincia que máis actividades culturais ten en Galicia (A Coruña).

## e) Recursos

Así coma as actividades son un factor importante á hora de definir a oferta turística dun destino, os recursos patrimoniais son tamén fundamentais, xa que moitos turistas vense motivados a escoller un destino en función da oferta cultural que este lles ofrece. Por isto, é que é importante analizar a cantidade e as características dos recursos que posúe cada comunidade e a súa distribución xeográfica pola mesma.

Figura 16: Análise dos recursos patrimoniais en Galicia.



Fonte: Elaboración Propia

En Galicia existen un total de 752 recursos patrimoniais catalogados, destes algúns pode que sexan compartidos por máis dun municipio ou provincia, polo que ao sumar os totais de cada provincia figura como que temos 763 recursos (A Coruña 168 + Lugo 180 + Ourense 81 + Pontevedra 334 = 763).

Como podemos observar no mapa da Figura 16, a riqueza patrimonial esta dispersa por toda a comunidade autónoma. Destaca principalmente Mondariz como o municipio que máis recursos patrimoniais ten, con 42 recursos.



Entre as distintas provincias é Pontevedra quen ten maior número de recursos rexistrados (43,77%) seguido polas provincias de Lugo (23,52%), A Coruña (22,37%) e Ourense (10,8%).

En canto ás categorías, podemos ver como predominan os edificios e a arte rupestre fronte ao resto de categorías, xa que entre as dúas suman o 60,36% da totalidade dos recursos rexistrados. Os castelos e os conxuntos históricos tamén teñen un peso forte na comunidade galega, mentres que o resto de categorías non teñen unha gran significación. Non obstante, estes números poden ser un pouco enganosos xa que mentres que cada petróglifo é considerado individualmente como arte rupestre os conxuntos históricos e outras categorías como os Camiños de Santiago engloban numerosos recursos en un só.

Por último en canto á tipoloxía Galicia conta con 5 recursos declarados Patrimonio Mundial da Humanidade pola UNESCO mentres que o resto son Bens de Interese Cultural.

Figura 17: Análise dos recursos patrimoniais no País Vasco



Fonte: Elaboración Propia

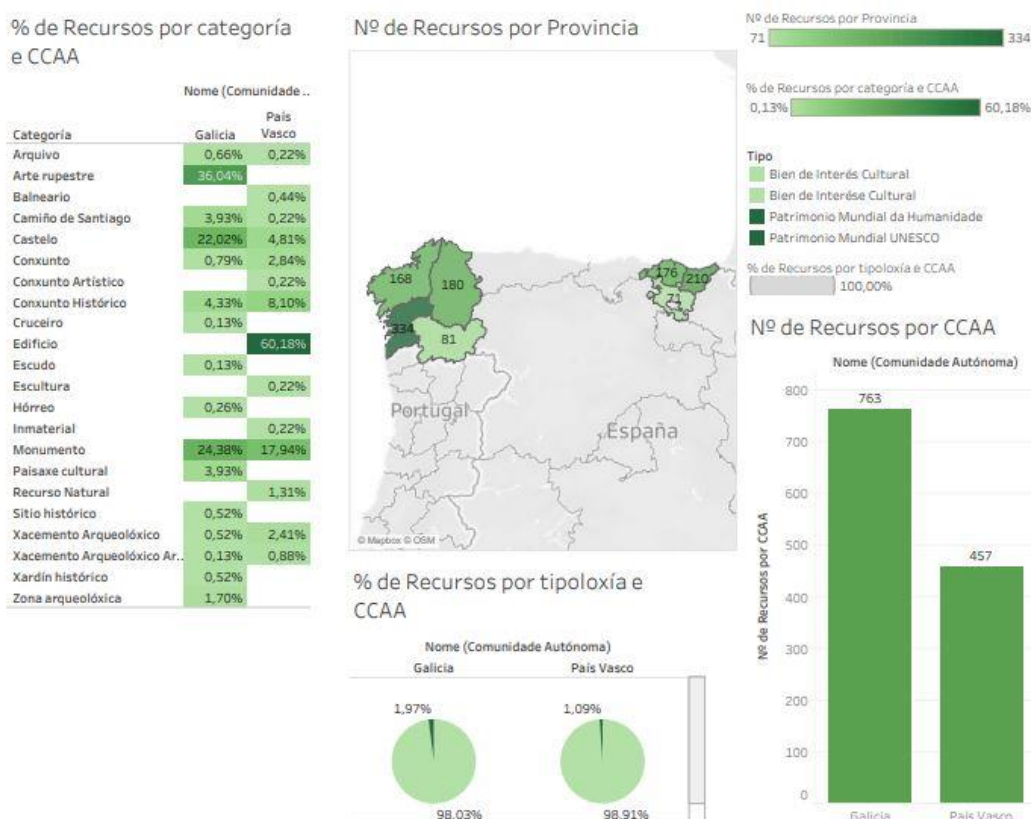
No País Vasco atopámonos cun total de 450 recursos patrimoniais rexistrados, aínda que, como algúns dos recursos poden ser compartidos por máis dun municipio ou provincia, ao sumar estes figúranos como se tivera un total de 457 (Araba 71 + Biscaia 176 + Guipúscoa 210 = 457).

Segundo o mapa da Figura 17, os recursos parecen concentrarse na parte máis boreal da comunidade autónoma, aínda que Vitoria (Araba) é o municipio con maior concentración de recursos patrimoniais rexistrados (22). Na gráfica de barras confirmamos que as provincias do norte (Guipúscoa e Biscaia) efectivamente teñen rexistrados un maior número de recursos (210 e 176 respectivamente) mentres que a provincia de Araba só conta con 71 recursos rexistrados.

Por outra banda, nas categorías, podemos observar como case todos os recursos están dentro das categorías edificios (35,68%), monumentos (34,38%) ou castelos (24,61%) xogando o resto das categorías un rol moito menor.

Finalmente, a comunidade vasca ten un total de 4 recursos declarados Patrimonio Mundial da Humanidade pola Unesco, sendo o resto Bens de Interese Cultural.

Figura 18: Análise dos recursos patrimoniais. Comparativa entre CCAA



Fonte: Elaboración Propia

Na Figura 18, en primeiro lugar, destaca a diferenza entre o número de recursos patrimoniais rexistrados en Galicia e no País Vasco, tendo a primeira un 1,65 máis de recursos que a segunda.

Se miramos no mapa, quitando a Pontevedra que ten un número moito maior, apenas se ven diferenzas entre as comunidades. En ambos casos as provincias costeiras teñen valores máis elevados que as provincias de interior.

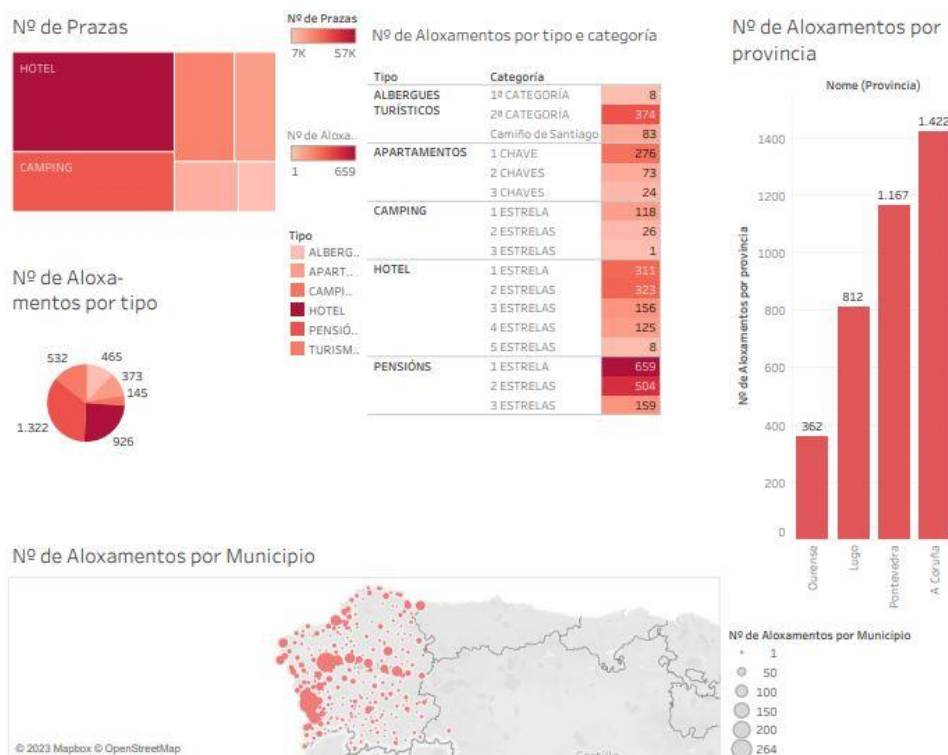
As categorías é una variable moi difícil de analizar xa que os criterios para clasificar nun sitio e non en outro poden ser moi dispares. De calquera maneira, podemos comentar que en ambos casos destacan as construcións e representacións históricas (noutras palabras, obras creadas polo ser humano) sobre as paisaxes ou os recursos naturais.

Para concluír este apartado, dicir que os valores en canto a relación entre recursos declarados Patrimonio Mundial da Humanidade pola UNESCO e aqueles declarados Bens de Interese Cultural son moi parecidos entre ambas comunidades.

#### **f) Aloxamentos (excluindo vivendas turísticas e vivendas de uso turístico)**

Cando un pensa na oferta turística dun sitio, o aloxamento é do primeiro que se lle ven á cabeza, por iso é fundamental facer unha análise exhaustiva deste sector. Neste sentido, é necesario coñecer como é a distribución dos tipos de aloxamentos e as súas respectivas categorías polo territorio de cada comunidade autónoma. Ademais, é necesario coñecer como se distribúen as prazas polos diferentes tipos de aloxamento e tamén polos municipios. Outro factor interesante a ter en conta é as prazas medias que atopamos en cada un dos tipos de aloxamentos para coñecer, de media, cantos turistas pode aloxar cada establecemento.

Figura 19: Análise dos aloxamentos (sen VUT nin VT) en Galicia



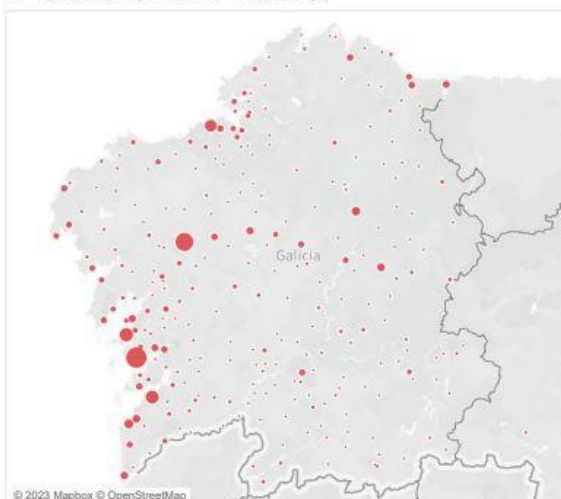
Nº de Prazas por tipo e categoría

Tipo	Categoría	Nº de Prazas
ALBERGUES TURÍSTICOS	1ª CATEGORÍA	337
	2ª CATEGORÍA	11.816
	Camión de Santiago	3.777
Total		15.930
APARTAMENTOS	1 CHAVE	6.913
	2 CHAVES	2.741
	3 CHAVES	1.566
Total		11.220
CAMPING	1 ESTRELA	20.449
	2 ESTRELAS	13.435
	3 ESTRELAS	56
Total		33.940
HOTEL	1 ESTRELA	10.569
	2 ESTRELAS	15.243
	3 ESTRELAS	12.421
	4 ESTRELAS	16.694
	5 ESTRELAS	1.620
Total		56.547
PENSIÓNS	1 ESTRELA	10.245
	2 ESTRELAS	9.842
	3 ESTRELAS	3.282
Total		23.369

Prazas medias por Provincia e tipo

Tipo	Nome (Provincia)			
	A Coruña	Lugo	Ourense	Pontevedra
ALBERGUE...	36,3	34,3	33,7	31,2
APARTAME...	21,7	29,9	29,0	46,2
CAMPING	213,3	193,5	158,3	310,4
HOTEL	65,0	48,0	50,9	65,1
PENSIÓNS				
TURISMO R...	12,5	13,7	13,0	12,3

Nº de Aloxamentos por Municipio



Fonte: Elaboración Propia

En canto aos aloxamentos en Galicia podemos ver na Figura 19 que se distribúen ao longo do mapa da comunidade, aínda que, cunha gran diferenza na cantidade de establecementos entre as distintas provincias. A Coruña é a provincia que mais aloxamentos ten cun total de 1422 establecementos (37,78%), seguida de Pontevedra con 1167 (31,01%), Lugo con 812 (21,59%) e por último Ourense con 362 establecementos (9,62%).

Do total de aloxamentos obsérvase que a principal modalidade ou tipo son as pensións cun 35,13% do total, porén, a maior parte das prazas pertencen a hoteis con 56.000 prazas do total (147.766) o que é equivalente ao 37,9% das mesmas.

Se comparamos as prazas nos distintos tipos de aloxamentos entre as distintas provincias, é notorio que hai unha maior cantidade das mesmas en case todas as categorías. Os únicos tipos de aloxamento que non seguen esta tendencia son, por unha banda os de turismo rural, o cal ten moito sentido que as provincias máis rurais teñan máis aloxamentos de turismo rural e, pola outra banda, os apartamentos turísticos, onde podemos ver o parecido entre as tres provincias con acceso ao mar.

Os hoteis son o segundo tipo de aloxamentos máis estendido na comunidade, seguido polos aloxamentos de turismo rural, os albergues e os apartamentos. Por último temos aos cámpings. Nun principio, é curioso que sendo tan poucos os cámpings ocupen o segundo lugar en número de prazas, cun total do 22,97% das prazas totais, mais isto pode deberse as diferentes esixencias que se atopan nas distintas leis.

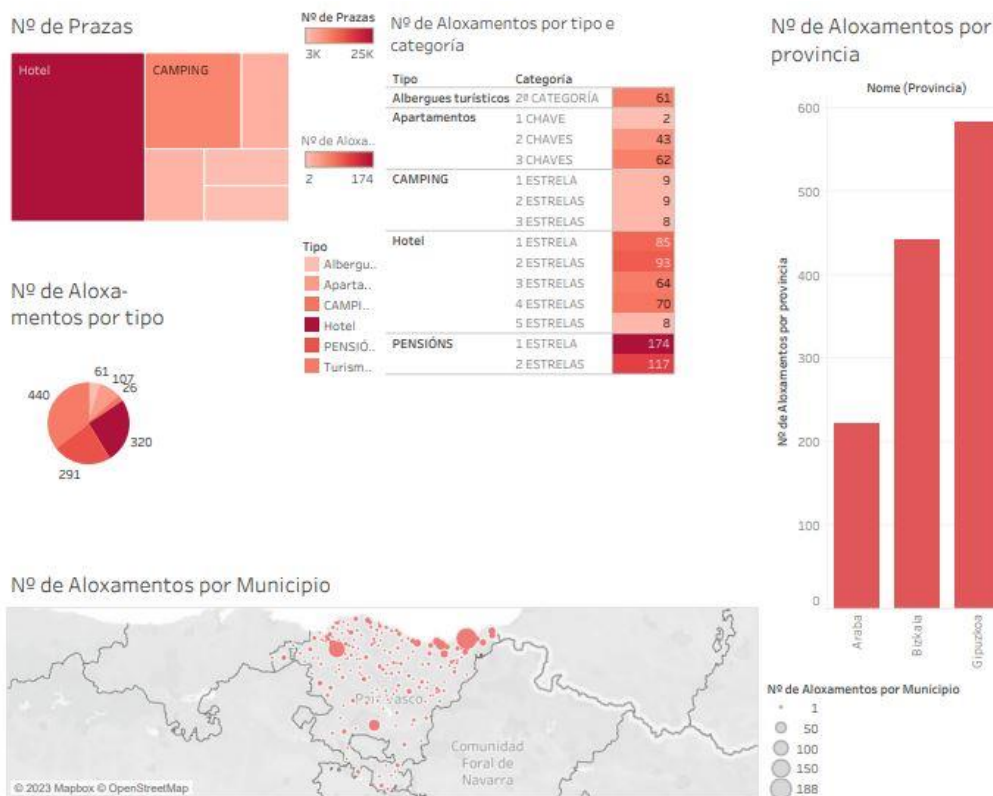
Tamén pódese observar na Figura 19 unha clara supremacía, en canto ao número de establecementos, de categorías baixas (1 e 2 estrelas no caso dos hoteis e pensións, 2das categorías en cámpings e albergues, etc.). En cambio, ao mirar as prazas, podemos ver que nos hoteis, nos cámpings e nas pensións o número de prazas é bastante parecido entre categorías e non hai unha diferenza tan clara. Isto débese principalmente a que hai moitos negocios familiares con poucas prazas, e poucos hoteis grandes (como por exemplo cadeas hoteleiras) pero que representan moitas prazas.

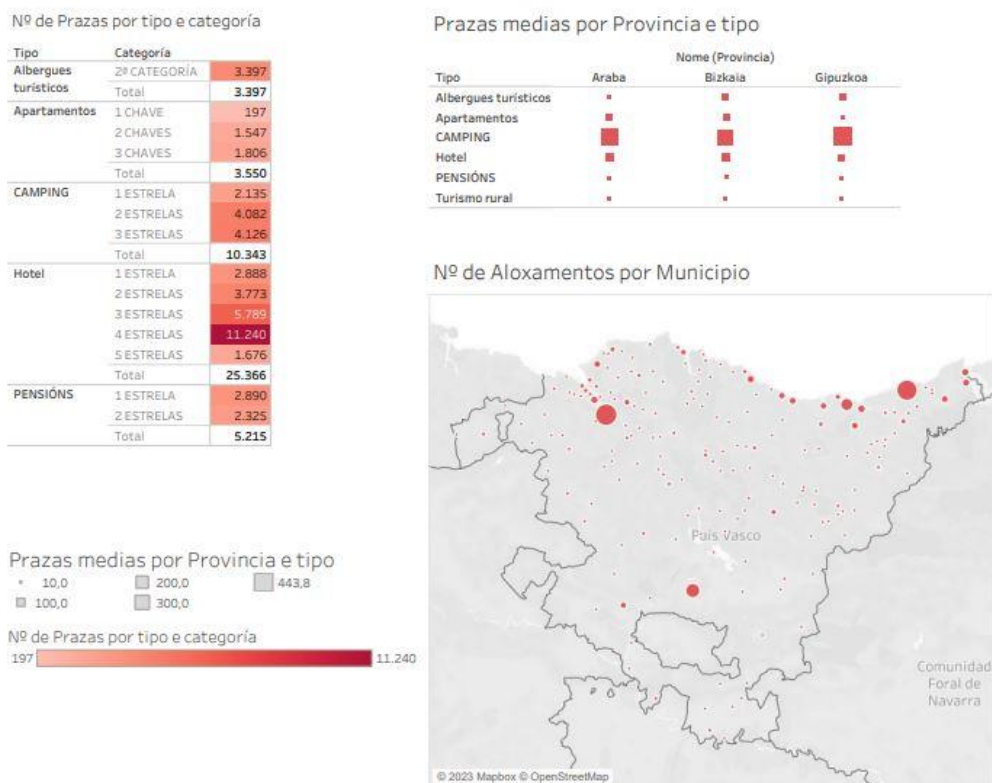
Se miramos os mapas, podemos observar que tanto a maior parte dos establecementos, como das prazas, atópanse en zonas costeiras, na zona do Camiño Francés (pódese visualizar perfectamente que o percorrido dende O Cebreiro ata Santiago ten puntos máis grandes) e nas 7 grandes cidades galegas.

En canto á cantidade media de prazas que teñen os establecementos, observamos que non hai moita diferenza entre as catro provincias galegas. Non obstante, se que

atopamos diferenzas moito maiores entre os tipos de aloxamentos: Destacan especialmente os cámpings, que teñen un número de prazas medias moito máis elevado que o resto, con valores superiores ás 150 prazas. Aos cámpings, séguenlle os hoteis con 57,25 prazas medias e os albergues con 33,88 prazas medias.

Figura 20: Análise dos aloxamentos (sen VUT nin VT) no País Vasco





Fonte: Elaboración Propia

No País Vasco podemos atopar aloxamentos turísticos en calquera sitio da comunidade, aínda que a densidade é moito maior nas tres capitais de provincia e nas zonas costeiras, como se observa no mapa da Figura 20. O mesmo sucede co número total das prazas.

Mirándoo por provincia, Guipúscoa é a provincia con máis establecementos, 582 aloxamentos (46,75% do total da comunidade), seguida por Biscaia con 441 (35,42%) e por último Araba con 222 (17,83%).

Nesta comunidade podemos ver que os aloxamentos de Turismo Rural representan unha maior cantidade de establecementos (35,34% do total de aloxamentos) aínda que sexa o cuarto en número de prazas (9,18% do total). Os hoteis, en cambio, representan o maior número de prazas (cun 48,12% do total) e son os segundos en número de establecementos (25,7%). Este suceso, ao igual que sucede en Galicia, probablemente se deba á proliferación de negocios familiares que aportan poucas prazas fronte aos hoteis das grandes cadeas hoteleiras que aínda que son menos, cada un aporta unha gran cantidade de prazas por si só.

Os cámpings pola súa parte son o último en número de establecementos (2,09%) mais o segundo en número de prazas (19,62%). Os albergues non son especialmente

distinguidos no País Vasco xa que se atopan segundos pola cola en canto a número de establecementos (4,9%) e últimos en número de prazas (6,44%). En canto aos apartamentos, non son significativos nin en número de establecementos (8,6%) nin de prazas (6,73%). Por último, as pensións si que destacan por ser as terceiras tanto en número de establecementos cun 23,37% do total (con pouca deferencia cos hoteis) coma en número de prazas (9,89%).

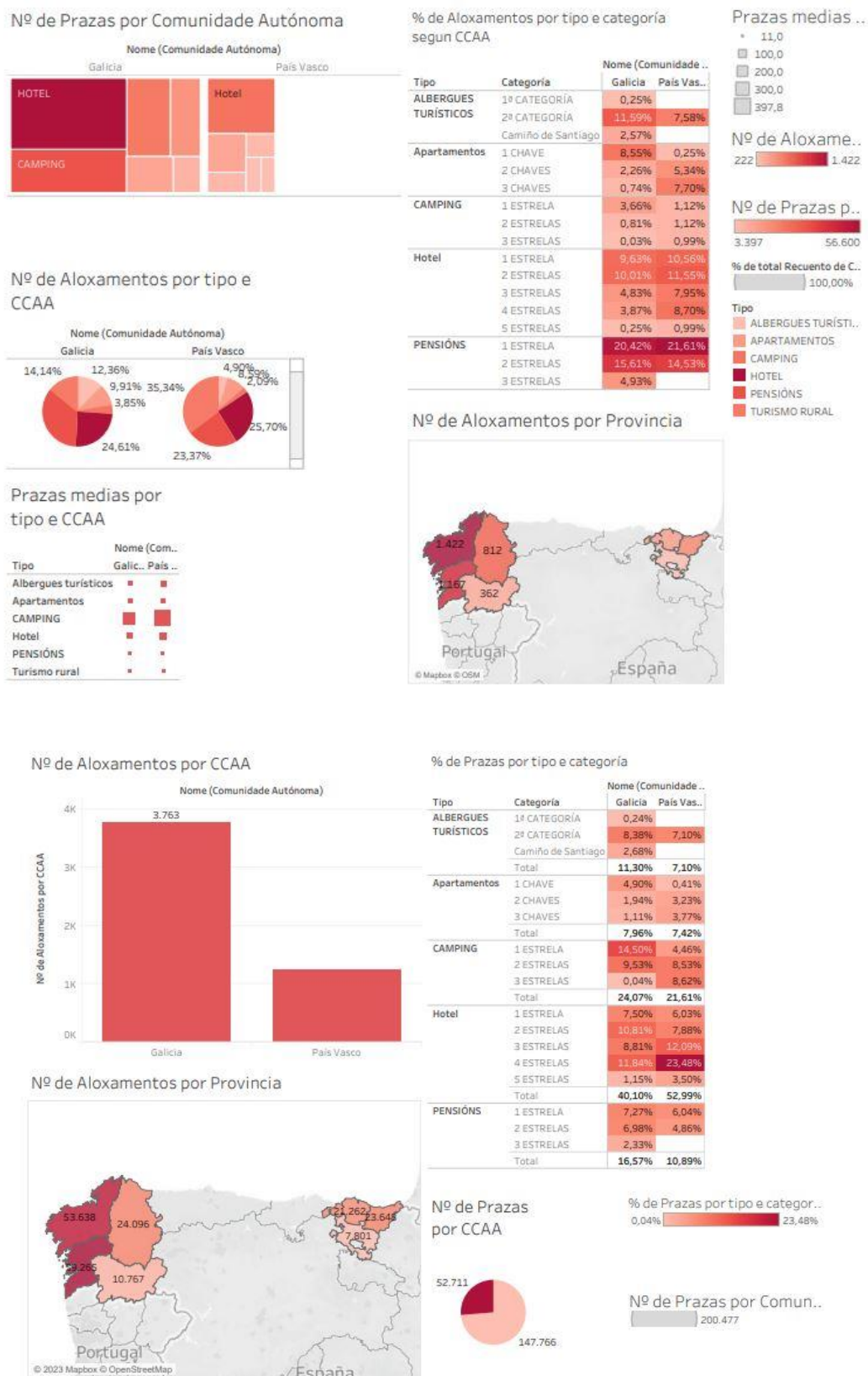
Comparando o número de prazas por provincia e tipo de aloxamento podemos observar que non hai grandes diferenzas entre provincias na maioría de tipos de aloxamento, exceptuando os cámpings e os hoteis. Do total de hoteis, a provincia que máis desta é a de Biscaia destaca mentres que do total de cámpings é a provincia de Guipúscoa quen o fai.

En canto a número medio de prazas podemos dicir que non hai diferencias significativas entre as provincias, mais si que as hai entre os tipos de aloxamentos, tal e como se observa na Figura 20. En primeiro lugar e cunha gran diferenza co resto atópanse os cámpings seguido polos hoteis e os albergues turísticos.

No que ás categorías respecta, destaca que mentres na maioría de tipos de aloxamento hai un maior número de establecementos nas categorías máis baixas, nos apartamentos turísticos sucede o contrario. Por outra banda, a cantidade de prazas é maior a medida que imos aumentando de categoría nos distintos tipos de aloxamento.



Figura 21: Análise dos aloxamentos (sen VUT nin VT). Comparativa entre CCAA



Fonte: Elaboración Propia

Na Figura 21, empezando polo total de aloxamentos, entre as dúas comunidades temos un total de 5008 establecementos, repartidos o 75,14% en Galicia e o 24,86% no País Vasco. Co total de prazas atopámonos tamén cunha diferenza bastante parecida á anterior. Do total de 200.477 prazas, 147766 pertencen a Galicia (73,70%) e 52711 (26,29%) ao País Vasco.

A cantidade de aloxamentos e de prazas por provincias seguen tendencias moi parecidas. A Coruña e Pontevedra son as que máis aloxamentos e prazas teñen mentres que Araba e Ourense as que menos.

Se nos fixamos na cantidade de prazas por tipo, podemos observar que a maior cantidade de prazas, en ambas comunidades autónomas atópanse nos hoteis.

Por outra banda, se nos fixamos na cantidade de establecementos por tipo, vemos como na Figura 21 destacan algunhas diferenzas entre as comunidades autónomas. En Galicia o maior número de establecementos son pensións cun 35,13%, seguido polos hoteis (24,62%), os establecementos de turismo rural (14,14%), os albergues turísticos (12,36%), apartamentos (9,91%) e, por último, encontrámonos cos cámpings cun 3,85%. En cambio, no País Vasco predomina os establecementos de Turismo Rural sobre os outros (35,34%) seguidos dos hoteis e pensións (25,7% e 23,37% respectivamente) e finalmente atopámonos con apartamentos, albergues e cámpings (8,59%, 1,9% e 2,09% respectivamente). O que nos din estes datos é que, en ambos casos, os hoteis, pensións e os establecementos de turismo rural teñen un peso moito máis grande que o resto de categorías. Outro factor a resaltar é a diferenza entre albergues turísticos, que teñen moito máis peso en Galicia, probablemente pola súa converxencia dos distintos Camiños de Santiago.

Para analizar mellor a cantidade de aloxamentos e prazas que atopamos por tipo e categoría, optouse por utilizar datos relativos e non absolutos, para poder comparar mellor ambas comunidades.

En canto á cantidade de aloxamentos por tipo, podemos ver que en ambas comunidades o maior porcentaxe concéntrase nas pensións dunha estrela deseguido polas pensións de dúas estrelas, en cambio, se miramos as prazas esta tendencia cambia e mentres que no País Vasco a maior cantidade de prazas atópase nos hoteis de 4 estrelas, en Galicia atópanse en cámpings dunha estrela. Que nos queren dicir estes datos? Pois que mentres o País Vasco intenta posicionarse como un destino de máis alta categoría, Galicia prefire venderse como un destino no que podas desfrutar da natureza.

Esta tendencia en canto ás categorías está moi marcada en tódalas tipoloxías de aloxamentos. Mentres que o País Vasco ten unha porcentaxe maior de prazas en tódalas categorías superiores, Galicia, a excepción dos hoteis, ten unha maior porcentaxe nas categorías inferiores de tódolos tipos de establecementos.

Por último en canto á cantidade de prazas medias que ten cada establecementos podemos ver que en case todos os tipos de aloxamentos hai unha lixeira diferenza entre as comunidades autónomas, tendo o País Vasco unha media máis elevada. Alén diso, en ambas comunidades destacan os cámpings sobre as outras tipoloxías de aloxamentos seguidos polos hoteis e os albergues turísticos.

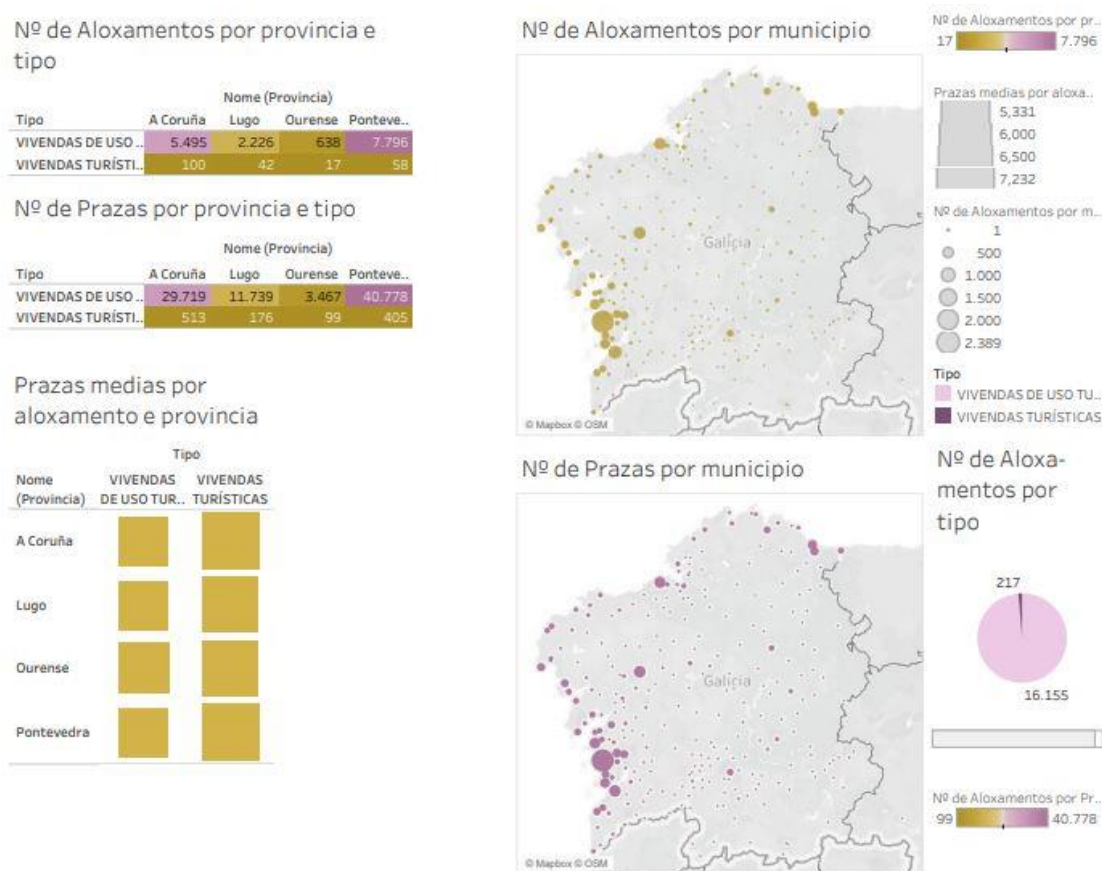
#### **g) Aloxamentos (só vivendas turísticas e vivendas de uso turístico)**

Decidiuse separar as vivendas turísticas (VT) e vivendas de uso turístico (VUT) do resto de aloxamentos xa que estes establecementos extrahoteleiros teñen características distintas aos anteriores produto da súa aparición recente e a súa nova lexislación.

Na lexislación galega, o que diferencia ás VT das VUT é que mentres que as Vivendas Turísticas só poden ser vivendas unifamiliares dun máximo de 10 prazas, as Vivendas de Uso Turístico non teñen esta limitación. Non obstante, as VUT non poden ser usadas con fins turísticos por máis de 30 días consecutivos mentres que en las VT non hai este máximo. En cambio, na lexislación do País Vasco non se fai esta diferenza nin existen estas limitacións.

Este fenómeno actual require dunha análise que mostre a cantidade de establecementos existentes e as prazas que ten cada un e como se distribúen ao longo do territorio. Ademais, é interesante coñecer as prazas medias de cada tipoloxía segundo á súa provincia e comunidade autónoma.

Figura 22: Análise de aloxamentos (VUT e VT) en Galicia



Fonte: Elaboración Propia

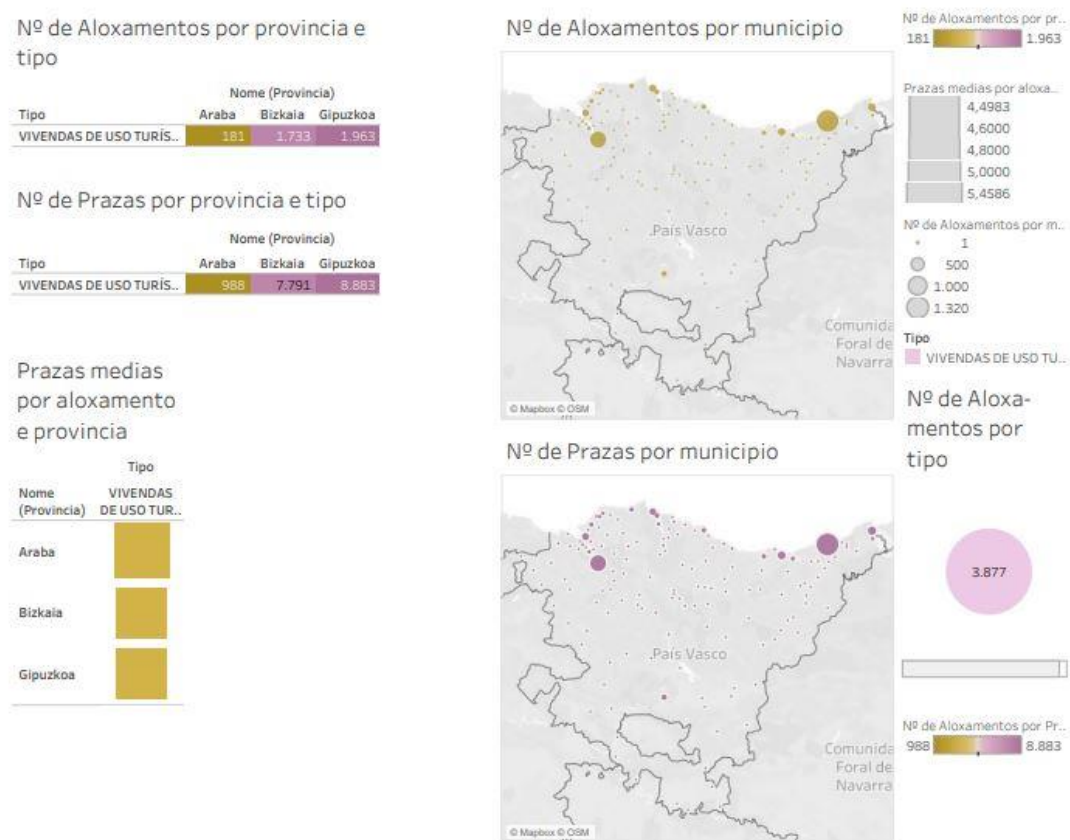
En canto as Vivendas de Uso Turístico (VUT) e as Vivendas Turísticas (VT) podemos observar no mapa da Figura 22 o predominio das mesmas na zona das Rías Baixas, especialmente no municipio de Sanxenxo que conta con 2389 vivendas e 12344 prazas.

Vemos tamén que destacan as Vivendas de Uso Turístico sobre as Vivendas Turísticas cunha gran diferenza (98,92% nas VUT e 1,07% as VT).

En canto a cantidade de VUT e VT por provincia, observamos unha gran diferenza entre as provincias de Pontevedra e A Coruña con Lugo e Ourense concentrando entre as dúas máis do 80% do establecementos. O mesmo sucede coas prazas na mesma proporción.

Por último, apenas nótase diferenza entre provincias no número medio de prazas, así como tampouco hai diferenza en este aspecto entre Vivendas de Uso Turístico e Vivendas Turísticas.

Figura 23: Análise de aloxamentos (VUT e VT) no País Vasco



Fonte: Elaboración Propia

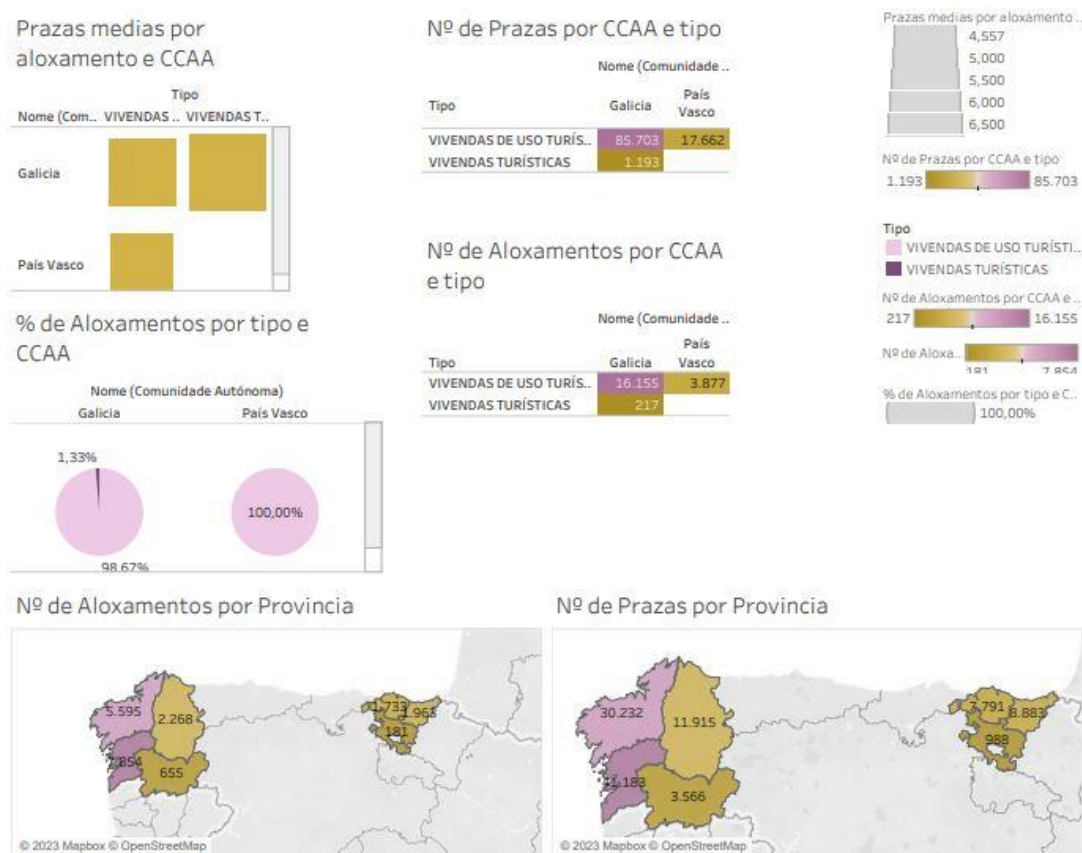
No País Vasco podemos observar na Figura 23 que a maioría de Vivendas de Uso Turístico atopámolas en San Sebastián, Bilbao e Hondarribia. O mesmo sucede co número de prazas.

No País Vasco non temos a distinción entre Vivendas Turísticas e Vivendas de Uso Turístico polo que o total de aloxamentos (e polo tanto tamén de prazas) son Vivendas de Uso turístico.

Guipúscoa é a provincia que máis VUT ten, aínda que cunha diferenza moi pequena con Biscaia (diferenza de só o 6%), tendencia que tamén se repite no número de prazas. En cambio, Araba só ten o 4,67% das VUT e o 5,59% das prazas moi lonxe dos valores das outras provincias.

O número medio de prazas das Vivendas de Uso Turístico por provincia de máis a menos é de Araba, Guipúscoa e Biscaia con 5,46, 4,52 e 4,5 prazas por termino medio respectivamente.

Figura 24: Análise de aloxamentos (VUT e VT). Comparativa entre CCAA



Fonte: Elaboración Propia

Observando a Figura 24, máis especificamente no mapa, podemos visualizar que hai unha maior cantidade tanto de aloxamentos como de prazas nas provincias de A Coruña e Pontevedra que nas outras cinco restantes.

Aínda que as Vivendas Turísticas en Galicia son poucas, aquí atopamos unha das principais diferenzas entre ambas comunidades xa que produto das distintas Leis de Turismo, a lexislación do País Vasco non contempla a diferenza entre vivendas unifamiliares e cun prazo máximo de aluguer de 30 días do resto de vivendas en aluguer que si que fai a lexislación galega.

Mentres que Galicia ten rexistradas un total de 16372 establecementos entre VUT e VT, o País Vasco ten 3877 Vivendas de Uso turístico (representan un 80,85% e un 19,15% respectivamente). Unha diferenza similar é a que atopamos no total de prazas 86896 prazas en Galicia e 17662 no País Vasco (83,11% e 16,89% respectivamente).

Por último, en canto as prazas por termino medio vemos que a principal diferenza é entre as Vivendas Turísticas e as Vivendas de Uso Turístico e non tanto entre

comunidades. Esta diferenza é principalmente polas especificacións da Lei galega que delimita un tipo específico de Vivenda que adoita ter un número elevado de habitacións.

#### h) Leis de Turismo

Neste caso e ao tratarse de datos cualitativos e non cuantitativos como anteriormente, fíxose a Táboa 5 Táboa 5: Leis de Turismo. Ambas comunidades para observar as distintas leis que regulan o sector turístico nas dúas comunidades autónomas. A táboa descargouse do propio Sistema Xestor de Base de Datos.

Táboa 5: Leis de Turismo. Ambas comunidades

Leis_Turismo			
Número	Nome	Data	CCAA
06/2015	Decreto 6/2015, de 27 de enero, de segunda modificación del decreto por el que se establece la ordenación de los establecimientos hoteleros y de tercera modificación del Decreto por el que se regula la organización y funcionamiento del registro de Empresas Turísticas del País Vasco	13/02/2015	PV
101/2018	Decreto 101/2018, de 3 de julio, de viviendas y habitaciones de viviendas particulares para uso turístico	26/10/2018	PV
106/2018	Decreto 106/2018, de 4 de octubre, por el que se modifica parcialmente el Decreto 177/2016, de 15 de diciembre, por el que se fija la estructura orgánica de las consellerías de la Xunta de Galicia, y el Decreto 196/2012, de 27 de septiembre, por el que se	05/10/2018	GA
112/2019	Decreto 112/2019, de 16 de julio, de registro de empresas y actividades turísticas de Euskadi	31/07/2019	PV
12/2017	Decreto 12/2017, de 26 de enero, por el que establece la ordenación de apartamentos turísticos, viviendas turísticas y viviendas de uso turístico en la Comunidad Autónoma de Galicia	10/02/2017	GA
13/2016	Ley 13/2016, de 28 de julio, de Turismo	11/08/2016	PV
149/2012	Decreto 149/2012, del 5 de julio, por el que se regula el Consejo de Turismo	16/07/2012	GA
159/2019	Decreto 159/2019, de 21 de noviembre por el que se establece la ordenación de los campamentos de turismo	27/12/2019	GA
191/2004	Decreto 191/2004, de 29 de julio, de establecimientos de turismo rural	10/08/2004	GA
198/2013	Decreto 198/2013, de 16 de abril. Por el que se regulan los apartamentos turísticos	17/05/2013	PV
199/2013	Decreto 199/2013, de 16 de abril, por el que se regulan los establecimientos de alojamiento turístico en el medio rural	17/05/2013	PV
25/2018	Decreto 25/2018, de 22 de febrero, por el que se modifica el Decreto 42/2001, de 1 de febrero, de refundición en materia de Agencias de viajes, guías de turismo y turismo activo	06/03/2018	GA

Leis_Turismo			
Número	Nome	Data	CCAA
279/2003	Decreto 279/2003, de 18 de novembro de 2003, por el que se crea la Red Vasca de Oficinas de Turismo-Itourbask	29/05/2013	PV
305/2010	Decreto 305/2010, de 23 de novembro por el que se establece el currículo correspondiente al título de Técnico Superior en Guía, Información y Asistencias Turísticas.	18/01/2011	PV
393/2013	Decreto 396/2013, de 30 de julio, de ordenación de los cámpings y otras modalidades de turismo de acampada en la Comunidad Autónoma de Euskadi	06/09/2013	PV
48/2016	Decreto 48/2016, de 21 de abril, por el que se establece la ordenación de los albergues turísticos	04/05/2016	GA
7/2011	Ley 7/2011, de 27 de octubre, del turismo de Galicia	11/11/2011	GA
73/2015	Decreto 73/2015, de 7 de mayo, por el que se regula la profesión de guía de turismo de Galicia	19/05/2015	GA
97/2022	Decreto 97/2022, de 26 de julio, de segunda modificación del Decreto de agencias de viajes	07/09/2022	PV

PV: País Vasco Ga: Galicia

Fonte: Elaboración Propia

O primeiro que se pode comentar desta táboa é que a regulación do turismo está bastante actualizada, con isto referímonos a que a maioría das leis teñen menos de 15 anos, e algunhas delas foron actualizándose. Aínda que a Lei principal de Turismo do País Vasco é cinco anos máis nova que a de Galicia.

Ambas comunidades foron modernizándose a medida que o turismo avanzaba. Por iso é que, nos dous casos, contan cunha lexislación específica para as Vivendas Turísticas e Vivendas de Uso Turísticos. Lembremos que este tipo de aloxamentos xurdiron fai pouco tempo e as comunidades responderon ante a necesidade de regular estas modalidades.



## 3. Conclusións

A través deste traballo creouse un almacén de datos capaz de conter as principais variables que compoñen a oferta dun destino turístico. Como exemplo, propúxose comparar a través dunha análise descritiva dúas comunidades autónomas: Galicia e o País Vasco, primeiramente para comprobar a utilidade e o bo funcionamento do propio almacén e segundo para coñecer e identificar os puntos fortes e débiles de ambas comunidades neste sector.

Na era do *Big Data* pode parecer moi doado conseguir e extraer datos transparentes e veraces e é verdade que o recompilar os datos de fontes oficiais como neste caso Open Data Euskadi e o Portal de Datos Abertos de Galicia foi un proceso relativamente sinxelo mais estes datos tiveron que pasar por unha serie de procesos non tan doados para que sexan de utilidade. Neste sentido destaca principalmente as diferenzas que ten cada comunidade autónoma á hora de gardar os datos. Este factor é unha gran desvantaxe (en especial no sector turístico polas diferenzas entre as leis) á hora de visualizar os datos e intentar tomar decisións estratéxicas. É por iso que, o *Data Warehouse* proposto é capaz de unificar criterios en todo o territorio nacional.

Deste xeito, unha empresa que quere expandir o seu negocio a outra comunidade ou un guía que ten que preparar unha visita noutra provincia ou un destino turístico que pretende crear un Plan Estratéxico pode realizar a súa análise do macro entorno, seu DAFO ou simplemente un estudo de mercado de forma máis sinxela e con datos fiables, comparables e medibles, en especial se este tipo de almacéns chegara a utilizarse na totalidade do territorio e foran actualizados periodicamente polas comunidades autónomas.

Ao final, o almacén de datos termina sendo un medio para un fin, é dicir, unha ferramenta que nos permite gardar datos para chegar a unha análise que nos axude a entender a situación actual, neste caso dun sector, para a partir deste tomar decisións.

En base aos resultados obtidos da análise das comunidades autónomas de Galicia e do País Vasco grazas ao almacén de datos pódense sacar unha serie de conclusións.

En canto as axencias de viaxes, ambas comunidades autónomas traballan na súa maioría na venta de paquetes ao consumidor final e, aproximadamente a metade delas, son sucursais que pertencen a unha empresa matriz, isto nun principio é positivo para

o destino turístico, xa que se o turista contrata o servizo cunha destas axencias, ante calquera imprevisto ten a posibilidade de visitar unha tenda física que o axude a resolver o problema.

En tanto aos puntos de información paréceme moi importante destacar as distintas estratexias de promoción da información que teñen ambas comunidades. Aínda que en ambas predominan os puntos de información municipal, o País Vasco promocionase, a nivel rexional, en maior medida que Galicia, isto pode ter repercusións no turista xa que lle invita a ter curiosidade acerca doutros sitios invitándoo a visitar de novo a comunidade.

As infraestruturas de transporte son quizás un dos grandes puntos débiles de ambas comunidades autónomas, aínda que ambas están moi ben comunicadas co resto do mundo por vía aérea con tres aeroportos cada unha, os mapas demostraron que moitas áreas das comunidades atópanse incomunicadas por vía terrestre. Isto pode ser un factor máis que determinante no turista á hora de escoller un destino turístico, pero ao mesmo tempo poder ser unha vantaxe para aquelas empresas e axencias que organizan visitas guiadas con transporte incluído.

Unha das categorías nas que destaca o País Vasco sobre Galicia a pesar da diferenza de superficie entre ambas é nas actividades. Neste sentido, ambas teñen posibilidades de crecemento xa que é un sector necesario para completar a oferta turística. Tamén é unha das categorías da que menos información se dispón, xa que moitas veces non se relacionan certas actividades co turismo e, polo tanto, as autoridades non almacenen datos destas.

Tal e como se repetiu ao longo do traballo, patrimonio e turismo están estreitamente unidos, polo que ter un control dos recursos patrimoniais é algo máis que necesario. Destes podemos comentar que mentres que ambas comunidades teñen case a mesma cantidade de Bens declarados Patrimonio da Humanidade pola Unesco, si que vemos diferenza nos Bens de Interese Cultural catalogados cun maior número destes en Galicia, ter un control dos recursos é moi importante para poder protexelos e asegurar a súa continuación ao longo dos anos. Ademais, ter un rexistro deles axuda a preparar visitas e difundir aqueles recursos imprescindibles que un turista debe visitar cando se acerca a un destino turístico.

En canto aos aloxamentos, decidiuse separar en dous grupos para facilitar así a análise destes, por unha banda as vivendas turísticas e vivendas de uso turístico e pola outra o resto de tipos de aloxamentos. Nas VT e VUT destaca a gran diferenza entre

ambas comunidades onde Galicia cuadriplica os valores do País Vasco, no entanto, hai que lembrar que esta rama do turismo está moi marcada por economías somerxidas polo que os datos só nos falan de aquelas que estean rexistradas.

Finalmente, do resto de aloxamentos destaca que en ambas comunidades o maior número de prazas concentrábase nos hoteis e o maior número de establecementos nas pensións. Unha das grandes diferenzas entre ambas comunidades é que mentres que en Galicia atopamos un maior número de establecementos de baixas categorías (estrelas, chaves, etc.) no País Vasco hai unha maior proporción de aloxamentos de categorías superiores, factor que se verá reflexado no gasto do turista no destino.

Outro dos obxectivos deste traballo era identificar, grazas ao almacén de datos creado, os puntos fortes e débiles de cada comunidade autónoma, para isto decidiuse agrupalos en factores internos e externos nunha análise DAFO (Debilidades, Ameazas, Fortalezas e Oportunidades).

Dende a perspectiva de Galicia fíxose o seguinte DAFO que podemos observar na Táboa 6:

*Táboa 6: Análise DAFO do sector turístico galego*

<b>Debilidades</b>	<b>Fortalezas</b>
<ul style="list-style-type: none"> <li>- Falta de infraestruturas de transporte terrestre.</li> <li>- Predominio de aloxamentos de baixas categorías.</li> </ul>	<ul style="list-style-type: none"> <li>- Boa comunicación aérea.</li> <li>- Elevado número de puntos de información turística.</li> </ul>
<b>Ameazas</b>	<b>Oportunidades</b>
<ul style="list-style-type: none"> <li>- Menor cantidade de actividades complementarias.</li> </ul>	<ul style="list-style-type: none"> <li>- A concentración dos Camiños de Santiago.</li> <li>- Gran oferta e variedade de recursos patrimoniais.</li> </ul>

Fonte: Elaboración Propia

Mentres que dende a perspectiva do País Vasco poderíamos facer a análise DAFO da Táboa 7:

Táboa 7: Análise DAFO do sector turístico vasco

<b>Debilidades</b>	<b>Fortalezas</b>
<ul style="list-style-type: none"> <li>- Falta de infraestruturas de transporte terrestre.</li> <li>- Escaso número de aloxamentos nas zonas do interior da comunidade.</li> </ul>	<ul style="list-style-type: none"> <li>- Predominio de aloxamentos de altas categorías.</li> <li>- Boa comunicación aérea.</li> </ul>
<b>Ameazas</b>	<b>Oportunidades</b>
<ul style="list-style-type: none"> <li>- Baixa cantidade de VUT rexistradas que pode indicar economías somerxidas.</li> </ul>	<ul style="list-style-type: none"> <li>- Maior cantidade de actividades complementarias.</li> <li>- Gran oferta de recursos patrimoniais.</li> </ul>

Fonte: Elaboración Propia

Para finalizar, cabe destacar que a ferramenta creada neste traballo, que é o almacén de datos, o que nos permitiu foi visualizar os datos xa existentes para extraer os problemas e virtudes do sector turístico nas comunidades autónomas estudadas, mais a partir desta análise poden xurdir máis conclusións, propostas e ideas que se poidan utilizar por un amplo sector de profesionais e grupos sociais como poden ser emprendedores, empresas xa existentes ou entidades públicas para avanzar cara a un turismo planificado e sostible que axude a progresar ao destino e loite polos intereses das comunidades locais.

## 4. Bibliografía

- AEITG. (2020). *Demanda turística en destino—Estudos e Investigación*.  
<https://aei.turismo.gal/es/panoramica/demanda-turistica-en-destino>
- Baena Paz, G. M. E. (2017). *Metodología de la investigación (3a. Ed.)*. Grupo Editorial Patria. <https://elibro-net.accedys.udc.es/es/ereader/bibliotecaudc/40513?page=119>
- Búsqueda de datos—Portal Open Data de la Xunta de Galicia*. (s. f.). Recuperado 21 de mayo de 2023, de <https://abertos.xunta.gal/busca-de-datos>
- Castillo, C. C. del, & Orozco, S. O. (2014). *Metodología de la investigación*. Grupo Editorial Patria. <https://elibro-net.accedys.udc.es/es/ereader/bibliotecaudc/39410?page=132>
- Cuadra, D., Castro, E., & Iglesias, A. M. (2014). *Desarrollo de bases de datos: Casos prácticos desde el análisis a la implementación (2a. ed.)*. RA-MA Editorial. <https://elibro-net.accedys.udc.es/es/ereader/bibliotecaudc/106429?page=273>
- Eustat. (2020). *Motivación principal del viaje a la C.A de Euskadi por temporada (%)*. [https://www.eustat.eus/elementos/ele0017800/motivacion-principal-del-viaje-a-la-ca-de-euskadi-por-temporada-/tbl0017832\\_c.html](https://www.eustat.eus/elementos/ele0017800/motivacion-principal-del-viaje-a-la-ca-de-euskadi-por-temporada-/tbl0017832_c.html)
- Eustat. (2022, diciembre 28). *El gasto turístico en la C.A. de Euskadi se recupera en 2021 y supera los 3.000 millones de euros*. [https://www.eustat.eus/elementos/El-gasto-turistico-en-la-CA-de-Euskadi-se-recupera-en-2021-y-supera-los-3000-millones-de-euros/not0020539\\_c.html](https://www.eustat.eus/elementos/El-gasto-turistico-en-la-CA-de-Euskadi-se-recupera-en-2021-y-supera-los-3000-millones-de-euros/not0020539_c.html)
- Gómez Martín, B. (2006). *Turismo y planificación estratégica: El estudio e informe estratégico del turismo urbano y territorial de Lleida*. Red Cuadernos

- Geográficos. <https://elibro-net.accedys.udc.es/es/ereader/bibliotecaudc/8439?page=4>
- González Castaño, M. A. (2017). *INFORME FINAL DE PRÁCTICA EMPRESARIAL PROCESO PARA LA ANONIMIZACIÓN DE MICRODATOS*. <https://repository.ucatolica.edu.co/server/api/core/bitstreams/22bf8af6-04fb-4405-9808-599cae9a1d90/content>
- IBM *Documentation*. (2021, febrero 28). <https://www.ibm.com/docs/es/iis/11.5?topic=jobs-standardizing-data>
- Instituto Nacional de Estadística. (2023a). *INEbase / Servicios /Hostelería y turismo /Cuenta satélite del turismo de España / Últimos datos*. INE. [https://www.ine.es/dyngs/INEbase/es/operacion.htm?c=estadistica\\_C&cid=1254736169169&menu=ultiDatos&idp=1254735576863](https://www.ine.es/dyngs/INEbase/es/operacion.htm?c=estadistica_C&cid=1254736169169&menu=ultiDatos&idp=1254735576863)
- Instituto Nacional de Estadística. (2023b). *Población por comunidades y ciudades autónomas y tamaño de los municipios.(2915)*. INE. <https://www.ine.es/jaxiT3/Tabla.htm?t=2915&L=0>
- López Benítez, Y. (2018). *Business Intelligence. ADGG102PO*. IC Editorial. <https://elibro-net.accedys.udc.es/es/ereader/bibliotecaudc/124393?page=10>
- Martínez López, F. J., & Gallegos Ruiz, A. (2017). *Programación de bases de datos relacionales*. RA-MA Editorial. <https://elibro-net.accedys.udc.es/es/ereader/bibliotecaudc/106525?page=22>
- Massa, T. F. (2018). Valoración de servicios ecosistémicos y planificación: Una propuesta de gestión sostenible del turismo en humedales. *Atlantic review of economics*, 1(1), 1-30.
- Mexia, I. (2022, julio 20). N. Castro: “El turismo para Galicia es un sector estratégico que supone cerca del 11% del PIB”. [https://www.agenttravel.es/noticia-046531\\_N.-](https://www.agenttravel.es/noticia-046531_N.-)

Castro:--El-turismo-para-Galicia-es-un-sector-estrategico-que-supone-cerca-del-11-del-PIB-.html

Microsoft. (s. f.). *Vídeo: ¿Qué es Access? - Soporte técnico de Microsoft*. Recuperado 21 de mayo de 2023, de <https://support.microsoft.com/es-es/office/v%C3%ADdeo-qu%C3%A9-es-access-f2338765-ff59-4cfc-b8ba-74059fcb1874>

Microsoft. (2023, mayo 18). *¿Qué es Power Query? - Power Query*. <https://learn.microsoft.com/es-es/power-query/power-query-what-is-power-query>

Monroy Saldívar, S. (2008). *Estadística descriptiva*. Instituto Politécnico Nacional. <https://elibro-net.accedys.udc.es/es/ereader/bibliotecaudc/74722?page=22>

*Open Data Euskadi, datos abiertos del Gobierno Vasco—Euskadi.eus*. (s. f.). Recuperado 21 de mayo de 2023, de <https://opendata.euskadi.eus/inicio/>

Oracle. (2023). *¿Qué es un almacén de datos?* <https://www.oracle.com/es/database/what-is-a-data-warehouse/>

Roca, G. de B. (2020). *Introducción ás bases de datos*.

Tableau. (s. f.). *¿Qué es Tableau?* Tableau. Recuperado 21 de mayo de 2023, de <https://www.tableau.com/es-es/why-tableau/what-is-tableau>

## 5. Anexos

### 5.1. Anexo I

A continuación proporcionase o enlace para acceder ao almacén de datos creado para o desenvolvemento deste traballo:

[Análise da oferta turística a través dun almacén de datos. Comparativa Galicia - País Vasco.accdb](#)



## 5.2. Anexo II

A continuación proporciónanse os enlaces para acceder aos distintos cadros de mandos:

- Axencias de viaxes
  - o [Galicia](#)
  - o [País Vasco](#)
  - o [Ambos](#)
- Puntos de información
  - o [Galicia](#)
  - o [País Vasco](#)
  - o [Ambos](#)
- Infraestruturas transporte
  - o [Galicia](#)
  - o [País Vasco](#)
  - o [Ambos](#)
- Actividades
  - o [Galicia](#)
  - o [País Vasco](#)
  - o [Ambos](#)
- Recursos patrimoniais
  - o [Galicia](#)
  - o [País Vasco](#)
  - o [Ambos](#)
- Aloxamentos (sen VUT nin VT)
  - o [Galicia 1](#) // [Galicia 2](#)
  - o [País Vasco](#) // [País Vasco 2](#)
  - o [Ambos 1](#) // [Ambos 2](#)
- Aloxamentos (só VUT e VT)
  - o [Galicia](#)
  - o [País Vasco](#)
  - o [Ambos](#)