



UNIVERSIDADE DA CORUÑA

**Curso 2022/2023**

**Proyecto Fin de Grado**

**Escuela Universitaria Arquitectura Técnica**

**Departamento**

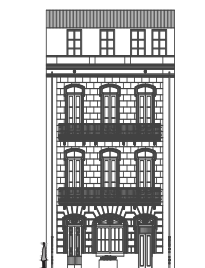
Expresión Gráfica Arquitectónica

**Tutor**

Calos José Mantiñán Campos

**Alumno**

Irene Morales Mesejo



**AVENIDA [16]**

Reforma edificio Avenida Doctor Tourón 16

TOMO I MEMORIA

TOMO II PLANOS

TOMO III PLIEGO DE CONDICIONES

**TOMO IV MEDICIONES**

TOMO V PRESUPUESTO

# TOMO IV

## MEDICIONES

**Presupuesto parcial nº 1 Actuaciones previas**

Nº	Ud	Descripción					Medición
----	----	-------------	--	--	--	--	----------

**1.1.- Desconexión de instalaciones**

<b>1.1.1</b>	<b>U</b>	<b>Levantado de canalizaciones eléctricas y de telefonía de una vivienda normal de 90 m2, por medios manuales, incluso desmontaje previo de líneas y mecanismos, limpieza y retirada de escombros a pie de carga, sin transporte a vertedero o planta de reciclaje y con p.p. de medios auxiliares.</b>						
			Uds.	Largo	Ancho	Alto	Parcial	Subtotal
			1				1,000	
							1,000	1,000
<b>Total u .....:</b>								<b>1,000</b>
<b>1.1.2</b>	<b>U</b>	<b>Levantado de tuberías de fontanería y de desagües de una vivienda normal, por medios manuales, incluso limpieza y retirada de escombros a pie de carga, sin transporte a vertedero o planta de reciclaje y con p.p. de medios auxiliares, sin medidas de protección colectivas.</b>						
			Uds.	Largo	Ancho	Alto	Parcial	Subtotal
			1				1,000	
							1,000	1,000
<b>Total u .....:</b>								<b>1,000</b>
<b>1.1.3</b>	<b>U</b>	<b>Levantado de tuberías de gas y fijaciones en una vivienda normal, por medios manuales, incluso limpieza y retirada de escombros a pie de carga, sin transporte a vertedero o planta de reciclaje, y con p.p. de desconexiones precisas de todo tipo, y medios auxiliares, sin medidas de protección colectivas.</b>						
			Uds.	Largo	Ancho	Alto	Parcial	Subtotal
			1				1,000	
							1,000	1,000
<b>Total u .....:</b>								<b>1,000</b>

**1.2.- Limpieza y desbroce**

<b>1.2.1</b>	<b>M2</b>	<b>Desbroce de arbustos y hierbas, en el interior y en el exterior del edificio, con desbrozadora. Incluso recogida de la broza generada y carga sobre contenedor. Incluye: Protección y señalización de los espacios afectados. Arranque de arbustos y hierbas. Recogida de la broza generada. Carga sobre contenedor. Criterio de medición de proyecto: Superficie medida según documentación gráfica de Proyecto. Criterio de medición de obra: Se medirá la superficie realmente ejecutada según especificaciones de Proyecto</b>						
--------------	-----------	---	--	--	--	--	--	--

**Presupuesto parcial nº 1 Actuaciones previas**

Nº	Ud	Descripción					Medición	
			Uds.	Largo	Ancho	Alto	Parcial	Subtotal
		Jardín trasero		15,880	6,780		107,666	
							<u>107,666</u>	107,666
								<b>Total m2 .....: 107,666</b>

**1.2.2 M2 Limpieza de arbustos y hierbas sitas en paramento vertical, mediante la aplicación de un tratamiento herbicida. Incluso recogida de la broza generada y carga sobre contenedor. Incluye: Preparación del herbicida. Aplicación del herbicida sobre la superficie a tratar. Recogida de la broza generada. Carga sobre contenedor. Criterio de medición de proyecto: Superficie medida según documentación gráfica de Proyecto. Criterio de medición de obra: Se medirá la superficie realmente ejecutada según especificaciones de Proyecto.**

Nº	Ud	Descripción					Medición	
			Uds.	Largo	Ancho	Alto	Parcial	Subtotal
		Jardín trasero		15,880	6,780		107,666	
							<u>107,666</u>	107,666
								<b>Total m2 .....: 107,666</b>

**Presupuesto parcial nº 2 Demoliciones**

Nº	Ud	Descripción					Medición	
<b>2.1.- Demoliciones interiores</b>								
2.1.1	M2	<b>Picado de enlucidos de yeso en paramentos verticales, aplicado sobre paramento vertical interior de hasta 3 m de altura, con medios manuales, sin deteriorar la superficie soporte, que quedará al descubierto y preparada para su posterior revestimiento, y carga manual sobre camión o contenedor. Incluye: Eliminación del revestimiento. Retirada y acopio de escombros. Limpieza de los restos de obra. Carga manual de escombros sobre camión o contenedor. Criterio de medición de proyecto: Superficie medida según documentación gráfica de Proyecto. Criterio de medición de obra: Se medirá la superficie realmente demolida según especificaciones de Proyecto</b>						
			Uds.	Largo	Ancho	Alto	Parcial	Subtotal
Planta Baja entrada								
	Tabique Norte		1	8,660		4,400	38,104	
			-1	2,440		2,500	-6,100	
	Tabique Oeste		1	9,250		2,500	23,125	
			1	2,700		1,800	4,860	
	Tabique Sur		1	4,880		4,400	21,472	
			-2	1,200		1,200	-2,880	
			-2	1,200		1,300	-3,120	
			1	2,000		4,400	8,800	
			1	1,850		4,400	8,140	
	Tabique Este		1	1,150		4,400	5,060	
			1	3,940		4,400	17,336	
			1	12,390		4,400	54,516	
Planta Baja Vestíbulo								
	Tabique Norte		1	3,100		4,400	13,640	
	Tabique Oeste		1	8,160		4,400	35,904	
	Tabique Este		1	8,160		4,400	35,904	
	Tabique Sur		1	3,100		4,100	12,710	
Planta Primera								
	Tabique Norte							
			1	10,110		3,800	38,418	
			-3	1,300		3,200	-12,480	
	Tabique Oeste		1	3,710		3,800	14,098	
			1	4,300		3,800	16,340	
			1	3,760		3,800	14,288	
	Tabique Sur		1	5,750		3,800	21,850	
			-2	1,200		2,400	-5,760	
			1	5,210		3,800	19,798	
			-1	1,200		2,400	-2,880	

**Presupuesto parcial nº 2 Demoliciones**

Nº	Ud	Descripción			Medición
		Tabique Este	1	1,150	4,400 5,060
			1	3,940	4,400 17,336
			1	12,390	4,400 54,516
		Planta Segunda			
		Tabique Norte			
			1	10,110	3,800 38,418
			-3	1,300	3,200 -12,480
		Tabique Oeste	1	3,710	3,800 14,098
			1	4,300	3,800 16,340
			1	3,760	3,800 14,288
		Tabique Sur	1	5,750	3,800 21,850
			-2	1,200	2,400 -5,760
			1	5,210	3,800 19,798
			-1	1,200	2,400 -2,880
		Tabique Este	1	1,150	4,400 5,060
			1	3,940	4,400 17,336
			1	12,390	4,400 54,516
		Planta Bajocubierta			
		Tabique Norte	1	6,860	2,850 19,551
			-3	1,200	1,800 -6,480
		Tabique Oeste	1	4,860	2,850 13,851
			1	4,100	2,500 10,250
		Tabique Este	1	5,060	2,500 12,650
		Tabique Sur	1	5,160	0,600 3,096
			1	4,900	0,600 2,940
					684,497 684,497
					<b>Total m2 .....: 684,497</b>

**2.1.2 M2 Demolición de alicatados de azulejo, con medios manuales, y carga manual sobre camión o contenedor. Criterio de valoración económica: El precio incluye el picado del material de agarre adherido al soporte.**  
**Incluye: Demolición del elemento. Fragmentación de los escombros en piezas manejables. Limpieza de los restos de obra. Carga manual de escombros sobre camión o contenedor.**  
**Criterio de medición de proyecto: Superficie medida según documentación gráfica de Proyecto.**  
**Criterio de medición de obra: Se medirá la superficie realmente demolida según especificaciones de Proyecto.**

	Uds.	Largo	Ancho	Alto	Parcial	Subtotal
Planta Baja Cocina	1	3,100		4,400	13,640	

**Presupuesto parcial nº 2 Demoliciones**

Nº	Ud	Descripción			Medición
	1		3,930	4,400	17,292
	-1		0,900	2,500	-2,250
	1		2,810	4,400	12,364
	1		3,950	4,400	17,380
Planta Primera Cocina	1		3,100	3,800	11,780
	1		3,930	3,800	14,934
	-1		0,900	3,100	-2,790
	1		2,810	3,800	10,678
	1		3,950	3,800	15,010
	1		3,100	3,800	11,780
	1		3,930	4,400	17,292
	-1		0,900	2,500	-2,250
Planta Segunda Cocina	1		3,100	3,800	11,780
	1		3,930	3,800	14,934
	-1		0,900	3,100	-2,790
	1		2,810	3,800	10,678
	1		3,950	3,800	15,010
	1		3,100	3,800	11,780
					196,252
					196,252
				<b>Total m2 .....</b>	<b>196,252</b>

**2.1.3 M2 Demolición de pavimento existente en el interior del edificio, de baldosas cerámicas de gres esmaltado, con medios manuales, sin deteriorar los elementos constructivos contiguos, y carga manual sobre camión o contenedor. Criterio de valoración económica: El precio incluye el picado del material de agarre adherido al soporte, pero no incluye la demolición de la base soporte. Incluye: Demolición del elemento. Fragmentación de los escombros en piezas manejables. Retirada y acopio de escombros. Limpieza de los restos de obra. Carga manual de escombros sobre camión o contenedor. Criterio de medición de proyecto: Superficie medida según documentación gráfica de Proyecto. Criterio de medición de obra: Se medirá la superficie realmente demolida según especificaciones de Proyecto.**

	Uds.	Largo	Ancho	Alto	Parcial	Subtotal
Planta Baja Bajo						
	1	6,860	12,460		85,476	
Cocina	1	3,100	3,900		12,090	
Aseo	1	1,150	1,250		1,438	
Planta Primera						
Salón	1	10,110	3,710		37,508	
Dormitorio 1	1	4,240	4,300		18,232	
Vestíbulo	1	2,560	4,280		10,957	
Dormitorio 2	1	5,670	3,860		21,886	



**Presupuesto parcial nº 2 Demoliciones**

Nº	Ud	Descripción					Medición	
		Cocina	1	3,100	3,900		12,090	
		Planta Segunda						
		Salón	1	10,110	3,710		37,508	
		Dormitorio 1	1	4,240	4,300		18,232	
		Vestíbulo	1	2,560	4,280		10,957	
		Dormitorio 2	1	5,670	3,860		21,886	
		Cocina	1	3,100	3,900		12,090	
		Planta Bajocubierta	1	6,860	4,600		31,556	
			1	6,930	3,730		25,849	
			1	3,100	5,230		16,213	
							373,968	
							373,968	
						<b>Total m2 .....</b>	<b>373,968</b>	
<b>2.1.4</b>	<b>M2</b>	<b>Demolición de forjado de viguetas de madera y entrevigado de entarimado de madera machihembrado, unido a las viguetas por clavazón, con medios manuales y motosierra, previo levantado del pavimento y su base, y carga manual sobre camión o contenedor. Criterio de valoración económica: El precio no incluye el levantado del pavimento. Incluye: Apeos y trabajos de estabilidad y protección del entorno. Replanteo de la superficie de forjado a demoler. Demolición del elemento. Fragmentación de los escombros en piezas manejables. Retirada y acopio de escombros. Limpieza de los restos de obra. Carga manual de escombros sobre camión o contenedor. Criterio de medición de proyecto: Superficie medida según documentación gráfica de Proyecto. Criterio de medición de obra: Se medirá la superficie realmente demolida según especificaciones de Proyecto.</b>						
			Uds.	Largo	Ancho	Alto	Parcial	Subtotal
		Planta Primera	1	10,110	12,070		122,028	
		Planat Segunda	1	10,110	12,070		122,028	
							244,056	244,056
							<b>Total m2 .....</b>	<b>244,056</b>
<b>2.1.5</b>	<b>U</b>	<b>Levantado de aparatos sanitarios y accesorios, por medios manuales, excepto bañeras y duchas, incluso limpieza y retirada de escombros a pie de carga, con carga manual de escombros sobre camión o contenedor y con p.p. de medios auxiliares.</b>						
			Uds.	Largo	Ancho	Alto	Parcial	Subtotal
			6				6,000	
							6,000	6,000
							<b>Total u .....</b>	<b>6,000</b>
<b>2.1.6</b>	<b>U</b>	<b>Levantado de bañeras, platos de ducha o fregaderos y accesorios, por medios manuales, incluso limpieza y retirada de escombros a pie de carga, con carga manual de escombros sobre camión o contenedor, y con p.p. de medios auxiliares.</b>						
			Uds.	Largo	Ancho	Alto	Parcial	Subtotal
			3				3,000	
							3,000	3,000
							<b>Total u .....</b>	<b>3,000</b>
<b>2.1.7</b>	<b>U</b>	<b>Levantado de fregadero y accesorios, sin recuperación del material con con carga manual de escombros sobre camión o contenedor, según NTE/ADD-1.</b>						

**Presupuesto parcial nº 2 Demoliciones**

Nº	Ud	Descripción					Medición	
			Uds.	Largo	Ancho	Alto	Parcial	Subtotal
			6				6,000	
							6,000	6,000
							<b>Total u .....:</b>	<b>6,000</b>
<b>2.1.8</b>	<b>U</b>	<b>Levantado de mobiliario existente y accesorios, sin recuperación del material con carga manual de escombros sobre camión o contenedor, según NTE/ADD-1.</b>	Uds.	Largo	Ancho	Alto	Parcial	Subtotal
			3				3,000	
							3,000	3,000
							<b>Total u .....:</b>	<b>3,000</b>
<b>2.1.9</b>	<b>M</b>	<b>Desmontaje de conjunto de mobiliario de cocina, con medios manuales, sin afectar a la estabilidad de los elementos resistentes a los que puedan estar unidos, y carga manual sobre camión o contenedor. Criterio de valoración económica: El precio incluye el desmontaje de los accesorios. Incluye: Desmontaje del elemento. Retirada y acopio del material desmontado. Limpieza de los restos de obra. Carga manual del material desmontado y restos de obra sobre camión o contenedor. Criterio de medición de proyecto: Longitud medida según documentación gráfica de Proyecto. Criterio de medición de obra: Se medirá la longitud realmente desmontada según especificaciones de Proyecto.</b>	Uds.	Largo	Ancho	Alto	Parcial	Subtotal
		Planta Baja	1	3,940			3,940	
			1	3,100			3,100	
			1	2,800			2,800	
		Planta Primera	1	3,900			3,900	
			1	3,100			3,100	
			1	2,800			2,800	
		Planta Segunda	1	3,940			3,940	
			1	3,100			3,100	
			1	2,800			2,800	
							29,480	29,480
							<b>Total m .....:</b>	<b>29,480</b>
<b>2.1.10</b>	<b>U</b>	<b>Desmontaje de acometida eléctrica acometida aérea, fijada superficialmente en fachada del edificio, con medio manuales, y carga manual sobre camión o contenedor. Criterio de valoración económica: El precio incluye el desmontaje de los accesorios y de los soportes de fijación. Incluye: Desmontaje del elemento. Retirada y acopio del material desmontado. Limpieza de los restos de obra. Carga manual del material desmontado y restos de obra sobre camión o contenedor. Criterio de medición de proyecto: Longitud medida según documentación gráfica de Proyecto. Criterio de medición de obra: Se medirá la longitud realmente desmontada según especificaciones de Proyecto.</b>	Uds.	Largo	Ancho	Alto	Parcial	Subtotal
			1				1,000	
							1,000	1,000
							<b>Total u .....:</b>	<b>1,000</b>

**Presupuesto parcial nº 2 Demoliciones**

Nº	Ud	Descripción						Medición
2.1.11	U	Desmontaje de caja de protección y medida, con medios manuales, y carga manual sobre camión o contenedor. Incluye: Desmontaje del elemento. Retirada y acopio del material desmontado. Limpieza de los restos de obra. Carga manual del material desmontado y restos de obra sobre camión o contenedor. Criterio de medición de proyecto: Número de unidades previstas, según documentación gráfica de Proyecto. Criterio de medición de obra: Se medirá el número de unidades realmente desmontadas según especificaciones de Proyecto.	Uds.	Largo	Ancho	Alto	Parcial	Subtotal
			1				1,000	
							1,000	1,000
							<b>Total u .....:</b>	<b>1,000</b>
2.1.12	U	Desmontaje de contador eléctrico individual, con medios manuales, y carga manual sobre camión o contenedor. Incluye: Desmontaje del elemento. Retirada y acopio del material desmontado. Limpieza de los restos de obra. Carga manual del material desmontado y restos de obra sobre camión o contenedor. Criterio de medición de proyecto: Número de unidades previstas, según documentación gráfica de Proyecto. Criterio de medición de obra: Se medirá el número de unidades realmente desmontadas según especificaciones de Proyecto	Uds.	Largo	Ancho	Alto	Parcial	Subtotal
			1				1,000	
							1,000	1,000
							<b>Total u .....:</b>	<b>1,000</b>
2.1.13	U	Desmontaje de red de instalación eléctrica interior fija en superficie; con medios manuales, y carga manual sobre camión o contenedor. Criterio de valoración económica: El precio incluye el desmontaje del cuadro eléctrico, del cableado, de los mecanismos, de las cajas y de los accesorios superficiales. Incluye: Retirada y acopio del material desmontado. Limpieza de los restos de obra. Carga manual del material desmontado y restos de obra sobre camión o contenedor. Criterio de medición de proyecto: Número de unidades previstas, según documentación gráfica de Proyecto. Criterio de medición de obra: Se medirá el número de unidades realmente desmontadas según especificaciones de Proyecto.	Uds.	Largo	Ancho	Alto	Parcial	Subtotal
			1				1,000	
							1,000	1,000
							<b>Total u .....:</b>	<b>1,000</b>
2.1.14	U	Desmontado de red de instalación calefacción con grado de complejidad media sin recuperación de elementos, tubos, cajas, mecanismos, para una superficie de abastecimiento de 100 m2, incluso, retirada de escombros y carga sobre camión, para posterior transporte a vertedero o planta de reciclaje.	Uds.	Largo	Ancho	Alto	Parcial	Subtotal
			1				1,000	
							1,000	1,000
							<b>Total u .....:</b>	<b>1,000</b>
2.1.15	U	Desmontado de red de instalación fontanería con grado de complejidad baja con recuperación de elementos, tubos, cajas, mecanismos, para una superficie de abastecimiento de 100 m2, incluso, retirada de escombros y carga sobre camión, para posterior transporte a vertedero o planta de reciclaje.	Uds.	Largo	Ancho	Alto	Parcial	Subtotal
			1				1,000	
							1,000	1,000

**Presupuesto parcial nº 2 Demoliciones**

Nº	Ud	Descripción						Medición
							<b>Total u .....:</b>	<b>1,000</b>
2.1.16	U	Desmontaje de red de instalación interior de desagües, desde la toma de cada aparato sanitario hasta la bajante, dejando taponada dicha bajante, para una superficie de cuarto húmedo de 4 m <sup>2</sup> , con medios manuales, y carga manual sobre camión o contenedor. Criterio de valoración económica: El precio incluye la obturación de las conducciones conectadas al elemento. Incluye: Desmontaje del elemento. Obturación de las conducciones conectadas al elemento. Retirada y acopio del material desmontado. Limpieza de los restos de obra. Carga manual del material desmontado y restos de obra sobre camión o contenedor. Criterio de medición de proyecto: Número de unidades previstas, según documentación gráfica de Proyecto. Criterio de medición de obra: Se medirá el número de unidades realmente desmontadas según especificaciones de Proyecto.	Uds.	Largo	Ancho	Alto	Parcial	Subtotal
			1				1,000	
							<hr/>	<hr/>
							1,000	1,000
							<b>Total u .....:</b>	<b>1,000</b>
2.1.17	U	Levantado de puerta, incluso marcos, hojas y accesorios de hasta 3 m <sup>2</sup> , con aprovechamiento del material para su posterior restauración y retirada del mismo, con recuperación de herrajes, sin incluir transporte a almacén, según NTE/ADD-18.	Uds.	Largo	Ancho	Alto	Parcial	Subtotal
			3				3,000	
							<hr/>	<hr/>
							3,000	3,000
							<b>Total u .....:</b>	<b>3,000</b>
2.1.18	M2	Demolición escalera madera con medios manuales. Incluso p/p. de limpieza, eliminación de fijaciones, provisión, retirada y carga manual. Limpieza de los restos de obra. Carga manual de escombros sobre camión o contenedor. Criterio de medición de proyecto: Superficie medida según documentación gráfica de Proyecto. Criterio de medición de obra: Se medirá la superficie realmente demolida según especificaciones de Proyecto	Uds.	Largo	Ancho	Alto	Parcial	Subtotal
		Escalera altillo	1				1,000	
							<hr/>	<hr/>
							1,000	1,000
							<b>Total m2 .....:</b>	<b>1,000</b>
2.1.19	M3	Demolición por medios manuales de tabique de fábrica de ladrillo perforado. incluso p/p. de limpieza, eliminación de fijaciones, provisión, retirada y carga manual. limpieza de los restos de obra. carga manual de escombros sobre camión o contenedor. Criterio de medición de proyecto: superficie medida según documentación gráfica de proyecto. Criterio de medición de obra: se medirá la superficie realmente demolida según especificaciones de proyecto	Uds.	Largo	Ancho	Alto	Parcial	Subtotal
Planta Baja								
		Tabique Altillo	1	4,250	0,100	1,800	0,765	
			1	1,150	0,100	1,800	0,207	
			1	2,320	0,100	1,800	0,418	
		Tabiques Cocina	1	4,080	0,100	4,400	1,795	
			1	1,450	0,100	4,400	0,638	
		Tabique Aseo	1	1,110	0,100	4,400	0,488	
		Módulo añadido exterior	1	1,790	0,100	2,200	0,394	

**Presupuesto parcial nº 2 Demoliciones**

Nº	Ud	Descripción				Medición	
			1	3,040	0,100	2,200	0,669
		Planta Primera					
		Tabique Salón - Comedor	2	3,710	0,100	3,800	2,820
		Vestíbulo	1	3,360	0,100	3,800	1,277
		Dormitorio 2	1	3,440	0,100	3,800	1,307
			1	4,390	0,100	3,800	1,668
		Aseo 2	1	1,500	0,100	3,800	0,570
			1	2,350	0,100	3,800	0,893
		Dormitorio 1	1	5,860	0,100	3,800	2,227
			1	4,260	0,100	3,800	1,619
		Cocina	1	4,080	0,100	3,800	1,550
		Aseo	1	1,000	0,100	3,800	0,380
		Planta Segunda					
		Tabique Salón - Comedor	2	3,710	0,100	3,800	2,820
		Vestíbulo	1	3,360	0,100	3,800	1,277
		Dormitorio 2	1	3,440	0,100	3,800	1,307
			1	4,390	0,100	3,800	1,668
		Aseo 2	1	1,500	0,100	3,800	0,570
			1	2,350	0,100	3,800	0,893
		Dormitorio 1	1	5,860	0,100	3,800	2,227
			1	4,260	0,100	3,800	1,619
		Cocina	1	4,080	0,100	3,800	1,550
		Aseo	1	1,000	0,100	3,800	0,380
		Planta Bajocubierta					
		Vestíbulo	1	4,500	0,100	2,800	1,260
			1	4,830	0,100	2,800	1,352
			1	1,340	0,100	2,800	0,375
			1	4,670	0,100	2,800	1,308
		Sala 2	1	2,450	0,100	2,500	0,613
			1	1,920	0,100	2,500	0,480
			1	2,260	0,100	2,500	0,565
						39,949	39,949
						<b>Total m3 .....</b>	<b>39,949</b>

**2.2.- Demoliciones exteriores**

**Presupuesto parcial nº 2 Demoliciones**

Nº	Ud	Descripción						Medición
2.2.1	U	Levantado de puerta, incluso marcos, hojas y accesorios de hasta 3 m2, con aprovechamiento del material para su posterior restauración y retirada del mismo, con recuperación de herrajes. Carga manual del material desmontado y restos de obra sobre camión o contenedor. Criterio de medición de proyecto: Longitud medida en proyección horizontal, según documentación gráfica de Proyecto. Criterio de medición de obra: Se medirá, en proyección horizontal, la longitud realmente desmontada según especificaciones de Proyecto., según NTE/ADD-18.	Uds.	Largo	Ancho	Alto	Parcial	Subtotal
		Planta Baja	3				3,000	
							3,000	3,000
							<b>Total u .....:</b>	<b>3,000</b>
2.2.2	M2	Desmontaje de cobertura de teja cerámica curva, colocada con mortero a menos de 20 m de altura, en cubierta inclinada a dos aguas con una pendiente media del 30%; con medios manuales, y carga manual sobre camión o contenedor. Criterio de valoración económica: El precio incluye el desmontaje de los elementos de fijación, de los remates, de los canalones y de las bajantes. Incluye: Desmontaje del elemento. Retirada y acopio del material desmontado. Limpieza de los restos de obra. Carga manual del material desmontado y restos de obra sobre camión o contenedor. Criterio de medición de proyecto: Superficie medida según documentación gráfica de Proyecto. Criterio de medición de obra: Se medirá la superficie realmente desmontada según especificaciones de Proyecto.	Uds.	Largo	Ancho	Alto	Parcial	Subtotal
			1	11,200	2,430		27,216	
			1	11,200	8,070		90,384	
							117,600	117,600
							<b>Total m2 .....:</b>	<b>117,600</b>
2.2.3	M2	Desmontaje de cobertura de placas de fibrocemento con amianto, sujeta mecánicamente sobre correa estructural a menos de 20 m de altura, por empresa cualificada e inscrita en el Registro de Empresas con Riesgo al Amianto, en cubierta inclinada a dos aguas con una pendiente media del 30%, para una superficie media a desmontar de entre 201 y 500 m²; con medios y equipos adecuados, y carga mecánica sobre camión. Criterio de valoración económica: El precio incluye el desmontaje de los elementos de fijación, de los remates, de los canalones y de las bajantes y las mediciones de amianto (ambientales y personales). Incluye: Humectación de las placas con una solución acuosa. Desmontaje del elemento. Plástico, etiquetado y paletizado de las placas en zona delimitada y protegida. Carga del material desmontado y restos de obra sobre camión. Criterio de medición de proyecto: Superficie medida según documentación gráfica de Proyecto. Criterio de medición de obra: Se medirá la superficie realmente desmontada según especificaciones de Proyecto	Uds.	Largo	Ancho	Alto	Parcial	Subtotal
		Tejado Planta Bajocubierta	1	11,570	3,410		39,454	

**Presupuesto parcial nº 2 Demoliciones**

Nº	Ud	Descripción					Medición	
						39,454	39,454	
						<b>Total m2 .....</b>	<b>39,454</b>	
<b>2.2.4</b>	<b>M2</b>	<b>Desmontaje de enrastrelado doble de madera, situado a menos de 20 m de altura en cubierta inclinada a dos aguas con una pendiente media del 30%, con medios manuales, y carga manual sobre camión o contenedor. Criterio de valoración económica: El precio incluye el desmontaje de los elementos de fijación. Incluye: Desmontaje del elemento. Retirada y acopio del material desmontado. Limpieza de los restos de obra. Carga manual del material desmontado y restos de obra sobre camión o contenedor. Criterio de medición de proyecto: Superficie medida según documentación gráfica de Proyecto. Criterio de medición de obra: Se medirá la superficie realmente demolida según especificaciones de Proyecto.</b>						
			Uds.	Largo	Ancho	Alto	Parcial	Subtotal
		Planta Bajocubierta	1	10,110	8,770		88,665	
			1	5,300	1,400		7,420	
						<u>96,085</u>	<u>96,085</u>	
						<b>Total m2 .....</b>	<b>96,085</b>	
<b>2.2.5</b>	<b>M2</b>	<b>Eliminación de mortero monocapa aplicado sobre paramento vertical exterior de más de 3 m de altura, con medios manuales, sin deteriorar la superficie soporte, que quedará al descubierto y preparada para su posterior revestimiento, y carga manual sobre camión o contenedor. Incluye: Eliminación del revestimiento. Retirada y acopio de escombros. Limpieza de los restos de obra. Carga de escombros sobre camión o contenedor. Criterio de medición de proyecto: Superficie medida según documentación gráfica de Proyecto. Criterio de medición de obra: Se medirá la superficie realmente demolida según especificaciones de Proyecto.</b>						
			Uds.	Largo	Ancho	Alto	Parcial	Subtotal
		Fachada Trasera	1	4,400		14,000	61,600	
			1	1,200		14,000	16,800	
			1	6,030		14,000	84,420	
						<u>162,820</u>	<u>162,820</u>	
						<b>Total m2 .....</b>	<b>162,820</b>	
<b>2.2.6</b>	<b>U</b>	<b>Desmontaje de hoja de carpintería acristalada de madera de cualquier tipo situada en fachada, de menos de 3 m² de superficie, con medios manuales, sin deteriorar los elementos constructivos a los que está sujeta, y carga manual sobre camión o contenedor. Incluye: Desmontaje del elemento. Retirada y acopio del material desmontado. Limpieza de los restos de obra. Carga manual del material desmontado y restos de obra sobre camión o contenedor. Criterio de medición de proyecto: Número de unidades previstas, según documentación gráfica de Proyecto. Criterio de medición de obra: Se medirá el número de unidades realmente desmontadas según especificaciones de Proyecto</b>						

**Presupuesto parcial nº 2 Demoliciones**

Nº	Ud	Descripción					Medición	
			Uds.	Largo	Ancho	Alto	Parcial	Subtotal
		Planta Baja	5				5,000	
		Planta Primera	6				6,000	
		Planta Segunda	6				6,000	
		Planta Bajocubierta	4				4,000	
							21,000	21,000
<b>Total u .....:</b>								<b>21,000</b>
<b>2.2.7</b>	<b>M</b>	<b>Desmontaje de canalón visto de PVC, de 250 mm de desarrollo máximo, con medios manuales, y carga manual sobre camión o contenedor. Criterio de valoración económica: El precio incluye el desmontaje del material de sujeción, de los accesorios y de las piezas especiales y la obturación de las conducciones conectadas al elemento. Incluye: Desmontaje del elemento. Obturación de las conducciones conectadas al elemento. Retirada y acopio del material desmontado. Limpieza de los restos de obra. Carga manual del material desmontado y restos de obra sobre camión o contenedor. Criterio de medición de proyecto: Longitud medida en proyección horizontal, según documentación gráfica de Proyecto. Criterio de medición de obra: Se medirá, en proyección horizontal, la longitud realmente desmontada según especificaciones de Proyecto.</b>						
			Uds.	Largo	Ancho	Alto	Parcial	Subtotal
			1				1,000	
							1,000	1,000
<b>Total m .....:</b>								<b>1,000</b>
<b>2.2.8</b>	<b>U</b>	<b>Levantado de sumidero sin recuperación, incluso retirada y acopio del material desmontado. Limpieza de los restos de obra. Carga manual del material desmontado y restos de obra sobre camión o contenedor. Criterio de medición de proyecto: Longitud medida en proyección horizontal, según documentación gráfica de Proyecto. Criterio de medición de obra: Se medirá, en proyección horizontal, la longitud realmente desmontada según especificaciones de Proyecto.</b>						
			Uds.	Largo	Ancho	Alto	Parcial	Subtotal
			1				1,000	
							1,000	1,000
<b>Total u .....:</b>								<b>1,000</b>
<b>2.2.9</b>	<b>M</b>	<b>Levantado de barandillas de escalera de forja, incluso garras de anclaje, y accesorios, con aprovechamiento del material y retirada del mismo, según NTE/ADD-18.Carga manual del material desmontado y restos de obra sobre camión o contenedor. Criterio de medición de proyecto: Longitud medida en proyección horizontal, según documentación gráfica de Proyecto. Criterio de medición de obra: Se medirá, en proyección horizontal, la longitud realmente desmontada según especificaciones de Proyecto.</b>						
			Uds.	Largo	Ancho	Alto	Parcial	Subtotal
		Planta Baja						
			1	1,000			1,000	
			1	2,800			2,800	



**Presupuesto parcial nº 2 Demoliciones**

Nº	Ud	Descripción	Medición	
	1		0,800	0,800
	1		2,000	2,000
Planta Primera	1		0,800	0,800
	1		2,000	2,000
	1		0,800	0,800
	1		2,000	2,000
	1		0,800	0,800
Planta Segunda	1		2,000	2,000
	1		0,800	0,800
	1		2,000	2,000
	1		0,800	0,800
	1		2,000	2,000
Planta Bajo cubierta	1		3,200	3,200
			23,800	23,800
			<b>Total m .....:</b>	<b>23,800</b>

**2.2.10 U Reja metálica de forja, construida en acero pucelado, constituida por: cerco de llanta de 35x10 mm con perforaciones para recibo de barros y peinazos, barros verticales de cuadrado de 15x15 dispuestos en diagonal con una arista al frente y adelgazamiento en los extremos para remachar en número de 6 ud, largueros horizontales de cuadrado 18x18 mm con tantos troques de paso en diagonal como barros verticales en número de 2 ud, e igualmente recibidos sobre el cerco perimetral mediante remachado de sus extremos, garras de fijación de igual pletina que el marco, abierta cada una en dos patillas y pequeño material para recibido y anclado a fábrica con mortero de cemento.**

	Uds.	Largo	Ancho	Alto	Parcial	Subtotal
Planta Primera	1				1,000	
Planta Segunda	1				1,000	
					2,000	2,000
					<b>Total u .....:</b>	<b>2,000</b>

Presupuesto parcial nº 3 Acondicionamiento del terreno

Nº	Ud	Descripción					Medición	
<b>3.1.- Movimiento de tierras en edificación</b>								
3.1.1	M3	<p>Excavación en el interior del edificio, en suelo de arcilla semidura, con medios manuales, y carga manual a camión o contenedor.</p> <p>Criterio de valoración económica: El precio no incluye el transporte de los materiales excavados. Incluye: Replanteo general y fijación de los puntos y niveles de referencia. Excavación en sucesivas franjas horizontales y extracción de tierras. Refinado de fondos y laterales a mano, con extracción de las tierras. Carga manual a camión o contenedor de los materiales excavados. Criterio de medición de proyecto: Volumen medido sobre las secciones teóricas de la excavación, según documentación gráfica de Proyecto. Criterio de medición de obra: Se medirá el volumen teórico ejecutado según especificaciones de Proyecto, sin incluir los incrementos por excesos de excavación no autorizados, ni el relleno necesario para reconstruir la sección teórica por defectos imputables al Contratista. Se medirá la excavación una vez realizada y antes de que sobre ella se efectúe ningún tipo de relleno. Si el Contratista cerrase la excavación antes de conformada la medición, se entenderá que se aviene a lo que unilateralmente determine el director de la ejecución de la obra</p>	Uds.	Largo	Ancho	Alto	Parcial	Subtotal
	Planta Baja	1	6,800	13,500	0,500	45,900		
						45,900	45,900	
						<b>Total m3 .....</b>	<b>45,900</b>	
3.1.2	M3	<p>Excavación de zanjas para instalaciones hasta una profundidad de 2 m, en suelo de arcilla semidura, con medios manuales, y carga manual a camión. Criterio de valoración económica: El precio no incluye el transporte de los materiales excavados. Incluye: Replanteo general y fijación de los puntos y niveles de referencia. Colocación de las camillas en las esquinas y extremos de las alineaciones. Excavación en sucesivas franjas horizontales y extracción de tierras. Refinado de fondos con extracción de las tierras. Carga manual a camión de los materiales excavados. Criterio de medición de proyecto: Volumen medido sobre las secciones teóricas de la excavación, según documentación gráfica de Proyecto, sin duplicar esquinas ni encuentros. Criterio de medición de obra: Se medirá el volumen teórico ejecutado según especificaciones de Proyecto, sin duplicar esquinas ni encuentros y sin incluir los incrementos por excesos de excavación no autorizados, ni el relleno necesario para reconstruir la sección teórica por defectos imputables al Contratista. Se medirá la excavación una vez realizada y antes de que sobre ella se efectúe ningún tipo de relleno. Si el Contratista cerrase la excavación antes de conformada la medición, se entenderá que se aviene a lo que unilateralmente determine el director de la ejecución de la obra.</p>	Uds.	Largo	Ancho	Alto	Parcial	Subtotal
	Planta Baja	1	6,800	13,500	0,500	45,900		
						45,900	45,900	
						<b>Total m3 .....</b>	<b>45,900</b>	
3.1.3	M3	<p>Carga y transporte de tierras mezcladas, considerando ida y vuelta, en camiones basculantes, cargado por cualquier medio, con pala cargadora o manualmente, y productos seleccionados según normativa vigente, sin canon de gestión de residuos, incluso medidas de protección colectivas. Incluye: Carga de tierras, el tiempo de espera en obra durante las operaciones de carga y transporte de tierras a vertedero. Criterio de medición de proyecto: Volumen medido sobre las secciones teóricas de las excavaciones, incrementadas cada una de ellas por su correspondiente coeficiente de esponjamiento, de acuerdo con el tipo de terreno considerado. Criterio de medición de obra: Se medirá, incluyendo el esponjamiento, el volumen de tierras realmente transportado según especificaciones de Proyecto.</p>	Uds.	Largo	Ancho	Alto	Parcial	Subtotal
		1	100,000	1,000	1,000	100,000		
						100,000	100,000	
						<b>Total m3 .....</b>	<b>100,000</b>	

Presupuesto parcial nº 4 Cimentaciones

Nº	Ud	Descripción					Medición	
<b>4.1.- Forjado sanitario</b>								
4.1.1	M2	<p>Forjado sanitario de hormigón armado de 20+5 cm de canto total, sobre encofrado perdido de módulos de polipropileno reciclado, realizado con hormigón HA25/B/12/IIa fabricado en central, y vertido con comba, acero UNE-EN 10080 B 500 S en zona de zunchos y vigas de cimentación, cuantía 3 kg/m<sup>2</sup>, y malla electrosoldada ME 15x15 Ø 5-5 B 500 T 6x2,20 UNE-EN 10080 como armadura de reparto, colocada sobre separadores homologados, en capa de compresión de 5 cm de espesor; con juntas de retracción de 5 mm de espesor, mediante corte con disco de diamante; apoyado todo ello sobre base de hormigón de limpieza. Incluso zunchos perimetrales de planta conformados con sistema de encofrado recuperable de tableros de madera. Incluye: Replanteo de los módulos. Montaje del sistema de encofrado auxiliar. Colocación y montaje de los módulos. Realización de los orificios de paso de instalaciones.</p> <p>Colocación de la armadura. Colocación de los elementos para paso de instalaciones. Vertido, extendido y vibrado del hormigón. Regleado y nivelación de la capa de compresión. Curado del hormigón. Desmontaje del sistema de encofrado auxiliar. Replanteo de las juntas de retracción. Corte del hormigón. Limpieza final de las juntas de retracción. Criterio de medición de proyecto: Superficie medida desde las caras exteriores de los zunchos del perímetro, según documentación gráfica de Proyecto, deduciendo los huecos de superficie mayor de 6 m<sup>2</sup>. Criterio de medición de obra: Se medirá, desde las caras exteriores de los zunchos del perímetro, la superficie Realmente ejecutada según especificaciones de Proyecto, deduciendo los huecos de superficie mayor de 6 m<sup>2</sup>. Se consideran incluidos todos los elementos integrantes de la estructura señalados en los planos y detalles del Proyecto. Criterio de valoración económica: El precio no incluye la capa de hormigón de limpieza.</p>	Uds.	Largo	Ancho	Alto	Parcial	Subtotal
Planta Baja	1		6,800	13,500		91,800		
						<u>91,800</u>	91,800	
						<b>Total m2 .....:</b>	<b>91,800</b>	

Presupuesto parcial nº 5 Estructuras

Nº	Ud	Descripción					Medición	
<b>5.1.- Acero</b>								
5.1.1	U	Escalera prefabricada compuesta por perfil metálico (13 peldaños). Apoyo en forjado mediante angular metálico embebido en la losa de escalera, incluso transporte, con ayuda de grúa telescópica para montaje, totalmente terminada según EHE-08 y CTE. Medición por unidad de escalera necesaria para subir de planta a planta. Marcado CE obligatorio según Anexo ZA de la Norma Europea UNE-EN 14843:2008.	Uds.	Largo	Ancho	Alto	Parcial	Subtotal
			1				1,000	
							1,000	1,000
							<b>Total u .....:</b>	<b>1,000</b>
5.1.2	Kg	Acero laminado S275, en perfiles laminados en caliente para vigas, pilares, zunchos y correas mediante uniones atornilladas; i/p.p. de tornillos calibrados A4T, cortes, piezas especiales, despuntes y dos manos de imprimación con pintura de minio de plomo, montado y colocado, según NTE-EAS, CTE-DB-SE-A y EAE.	Uds.	Largo	Ancho	Alto	Parcial	Subtotal
		Perfil Heb	1	30,000	1,000	2,200	66,000	
							66,000	66,000
							<b>Total kg .....:</b>	<b>66,000</b>
<b>5.2.- Mixto</b>								
5.2.1	M2	Refuerzo de forjado de viguetas de madera, mediante la disposición en taladros de 5 conectores por m <sup>2</sup> de forjado, formados por tornillos de acero galvanizado (calidad 6.8 según UNE-EN ISO 898-1), de 12 mm de diámetro y 100 mm de longitud, con cabeza hexagonal, rosca métrica total, tuercas y arandelas, fijados a las vigas con resina epoxi-acrilato, libre de estireno; y 15 conectores por m <sup>2</sup> de forjado, formados por tornillos de acero galvanizado (calidad 6.8 según UNE-EN ISO 898-1), de 10 mm de diámetro y 80 mm de longitud, con cabeza hexagonal, rosca métrica total, tuercas y arandelas, fijados a las viguetas con resina epoxi-acrilato, libre de estireno; colocación de malla electrosoldada ME 20x20 Ø 5-5 B 500 T 6x2,20 UNE-EN 10080 y vertido de capa de compresión de 5 cm de espesor de hormigón ligero HL-25/B/10/XC2, densidad entre 1200 y 1500 kg/m <sup>3</sup> , (cantidad mínima de cemento 275 kg/m <sup>3</sup> ), fabricado en central, y vertido con cubilote; apuntalamiento y desapuntalamiento de las viguetas.	Uds.	Largo	Ancho	Alto	Parcial	Subtotal
		Altillo	1	5,900	4,100		24,190	
		(Hueco escaleras)	-1	3,640	1,000		-3,640	
							20,550	20,550
							<b>Total m2 .....:</b>	<b>20,550</b>
<b>5.3.- Refuerzo madera</b>								
5.3.1	M2	Refuerzo de forjado de viguetas de madera, mediante la disposición en taladros de 5 conectores por m <sup>2</sup> de forjado, formados por tornillos de acero galvanizado (calidad 6.8 según UNE-EN ISO 898-1), de 12 mm de diámetro y 100 mm de longitud, con cabeza hexagonal, rosca métrica total, tuercas y arandelas, fijados a las vigas con resina epoxi-acrilato, libre de estireno; y 15 conectores por m <sup>2</sup> de forjado, formados por tornillos de acero galvanizado (calidad 6.8 según UNE-EN ISO 898-1), de 10 mm de diámetro y 80 mm de longitud, con cabeza hexagonal, rosca métrica total, tuercas y arandelas, fijados a las viguetas con resina epoxi-acrilato, libre de estireno; colocación de malla electrosoldada ME 20x20 Ø 5-5 B 500 T 6x2,20 UNE-EN 10080 y vertido de capa de compresión de 5 cm de espesor de hormigón ligero HL-25/B/10/XC2, densidad entre 1200 y 1500 kg/m <sup>3</sup> , (cantidad mínima de cemento 275 kg/m <sup>3</sup> ), fabricado en central, y vertido con cubilote; apuntalamiento y desapuntalamiento de las viguetas.	Uds.	Largo	Ancho	Alto	Parcial	Subtotal
		Forjado planta Primera						
			1	11,930		0,100	1,193	
			1	11,990		0,100	1,199	
			1	12,080		0,100	1,208	
			1	12,080		0,100	1,208	

**Presupuesto parcial nº 5 Estructuras**

<b>Nº</b>	<b>Ud</b>	<b>Descripción</b>		<b>Medición</b>
	1		12,080	0,100 1,208
	1		12,080	0,100 1,208
	1		12,080	0,100 1,208
	1		12,080	0,100 1,208
	1		12,080	0,100 1,208
	1		12,080	0,100 1,208
	1		12,080	0,100 1,208
	1		3,800	0,100 0,380
	1		3,800	0,100 0,380
	1		3,800	0,100 0,380
	1		3,800	0,100 0,380
	1		3,800	0,100 0,380
	1		3,350	0,100 0,335
	1		3,350	0,100 0,335
	1		3,350	0,100 0,335
	1		3,350	0,100 0,335
	1		3,350	0,100 0,335
	Forjado planta Segunda			
	1		11,930	0,100 1,193
	1		11,990	0,100 1,199
	1		12,080	0,100 1,208
	1		12,080	0,100 1,208
	1		12,080	0,100 1,208
	1		12,080	0,100 1,208
	1		12,080	0,100 1,208
	1		12,080	0,100 1,208
	1		12,080	0,100 1,208
	1		12,080	0,100 1,208
	1		12,080	0,100 1,208
	1		3,800	0,100 0,380
	1		3,800	0,100 0,380
	1		3,800	0,100 0,380
	1		3,800	0,100 0,380
	1		3,800	0,100 0,380
	1		3,350	0,100 0,335
	1		3,350	0,100 0,335
	1		3,350	0,100 0,335
	1		3,350	0,100 0,335

**Presupuesto parcial nº 5 Estructuras**

Nº	Ud	Descripción					Medición	
	1		3,350		0,100	0,335		
		Forjado Planta Cubierta						
	17		8,250		0,100	14,025		
						47,703	47,703	
						<b>Total m2 .....:</b>	<b>47,703</b>	
<b>5.3.2</b>	<b>M2</b>	<b>Refuerzo de forjado de vigas de madera, mediante la disposición en taladros de 5 conectores por m² de forjado, formados por tornillos de acero galvanizado (calidad 6.8 según UNE-EN ISO 898-1), de 12 mm de diámetro y 100 mm de longitud, con cabeza hexagonal, rosca métrica total, tuercas y arandelas, fijados a las vigas con resina epoxi-acrilato, libre de estireno; y 15 conectores por m² de forjado, formados por tornillos de acero galvanizado (calidad 6.8 según UNE-EN ISO 898-1), de 10 mm de diámetro y 80 mm de longitud, con cabeza hexagonal, rosca métrica total, tuercas y arandelas, fijados a las viguetas con resina epoxi-acrilato, libre de estireno; colocación de malla electrosoldada ME 20x20 Ø 5-5 B 500 T 6x2,20 UNE-EN 10080 y vertido de capa de compresión de 5 cm de espesor de hormigón ligero HL-25/B/10/XC2, densidad entre 1200 y 1500 kg/m³, (cantidad mínima de cemento 275 kg/m³), fabricado en central, y vertido con cubilote; apuntalamiento y desapuntalamiento de las viguetas.</b>						
			Uds.	Largo	Ancho	Alto	Parcial	Subtotal
		Forjado Planta Primera						
	3		11,060		0,100	3,318		
	1		7,070		0,100	0,707		
	3		10,660		0,100	3,198		
		Forjado Planta Segunda						
	3		11,060		0,100	3,318		
	1		7,070		0,100	0,707		
	3		10,660		0,100	3,198		
		Forjado Planta Cubierta						
	5		10,640		0,100	5,320		
						19,766	19,766	
						<b>Total m2 .....:</b>	<b>19,766</b>	

Presupuesto parcial nº 6 Albañilería

Nº	Ud	Descripción	Medición					
<b>6.1.- Tabiquería</b>								
6.1.1	M2	Trasdosado semidirecto formado por maestras separadas 600 mm de chapa de acero galvanizado de 82 mm, atornillado con tornillos autoperforantes de acero, con placas de yeso laminado con lana de roca de 13+30 mm de espesor. l/p.p. de tratamiento de huecos, paso de instalaciones, tornillería, pastas de agarre y juntas, cintas para juntas, anclajes para suelo y techo, limpieza y medios auxiliares. Totalmente terminado y listo para imprimir y pintar o decorar. Según NTE-PTP, UNE 102040 IN y ATEDY. Medido deduciendo los huecos de superficie mayor de 2 m2.						
			Uds.	Largo	Ancho	Alto	Parcial	Subtotal
Planta Baja								
Fachada Norte			1	6,700		4,400	29,480	
			-1	2,400		2,500	-6,000	
			-1	1,200		3,400	-4,080	
Fachada Oeste			1	11,900		4,400	52,360	
Fachada Sur			1	6,030		4,400	26,532	
			-2	1,200		1,320	-3,168	
			-2	1,200		1,420	-3,408	
			1	1,000		4,400	4,400	
			-1	1,200		3,400	-4,080	
			1	5,110		4,400	22,484	
Fachada Este			1	4,610		4,400	20,284	
			1	0,480		4,400	2,112	
			1	3,270		4,400	14,388	
			1	8,460		4,400	37,224	
Planta Primera								
Fachada Norte			1	10,540		3,800	40,052	
			-3	1,200		3,400	-12,240	
Fachada Oeste			1	11,890		3,800	45,182	
Fachada Sur			1	5,200		3,800	19,760	
			-1	1,200		2,000	-2,400	
Fachada Este			1	2,900		3,800	11,020	
			1	1,630		3,800	6,194	
			1	0,500		3,800	1,900	
			1	3,180		3,800	12,084	
Planta Segunda								
Fachada Norte			1	10,540		3,800	40,052	
			-3	1,200		3,400	-12,240	
Fachada Oeste			1	11,890		3,800	45,182	
Fachada Sur			1	5,200		3,800	19,760	
			-1	1,200		2,000	-2,400	
Fachada Este			1	2,900		3,800	11,020	

Presupuesto parcial nº 6 Albañilería

Nº	Ud	Descripción			Medición
	1		1,630	3,800	6,194
	1		0,500	3,800	1,900
	1		3,180	3,800	12,084
Planta Bajocubierta					
Fachada Norte	1		7,400	2,800	20,720
	-2		1,200	2,100	-5,040
	-1		1,200	1,800	-2,160
Fachada Oeste	1		8,600	2,500	21,500
Fachada Sur	1		5,770	0,600	3,462
	1		1,310	0,600	0,786
	1		0,930	0,600	0,558
	1		5,030	0,600	3,018
Fachada Este	1		4,770	2,500	11,925
	1		0,500	2,500	1,250
					487,651
					487,651
<b>Total m2 .....:</b>					<b>487,651</b>

6.1.2 M2 Tabique sencillo, sistema Pladur Tec, (15 + 48 + 15)/600 (48) realizado con una placa de yeso laminado A / UNE-EN 520 - 1200 / 2000 / 15 / con los bordes longitudinales afinados, BA 15 "PLACO" en una cara, y otra placa A / UNE-EN 520 - 1200 / 2000 / 15 / con los bordes longitudinales afinados, BA 15 "PLACO" en la otra cara, atornilladas directamente a una estructura simple autoportante de perfiles metálicos de acero galvanizado formada por canales R 48 "PLACO" y montantes M 48 "PLACO", con una separación entre montantes de 600 mm y una disposición normal "N", banda estanca autoadhesiva, Banda 45 "PLACO", en los canales y montantes de arranque; 78 mm de espesor total. El precio incluye la resolución de encuentros y puntos singulares, pero no incluye el aislamiento a colocar entre los montantes.

	Uds.	Largo	Ancho	Alto	Parcial	Subtotal
Planta Primera						
Cocina	1	0,600		3,800	2,280	
Almacén	1	3,640		3,800	13,832	
	-1	1,000		3,000	-3,000	
Dormitorio 1	1	1,280		3,000	3,840	
	1	3,220		3,000	9,660	
Dormitorio 2	1	1,300		3,800	4,940	
Planta Segunda						
Cocina	1	0,600		3,800	2,280	
Almacén	1	3,640		3,800	13,832	
	-1	1,000		3,000	-3,000	
Dormitorio 1	1	1,280		3,000	3,840	
	1	3,220		3,000	9,660	
Dormitorio 2	1	1,300		3,800	4,940	
Planta Bajocubierta						
Zona Común	1	8,210		2,500	20,525	



Presupuesto parcial nº 6 Albañilería

Nº	Ud	Descripción				Medición
			-3	1,000	2,100	-6,300
Trastero 1			1	4,700	2,500	11,750
Trastero 2			1	5,100	2,500	12,750
					101,829	101,829

**Total m2 .....: 101,829**

**6.1.3 M2** Tabique sencillo, sistema Pladur WA con tratamiento hidrófugo, (15 + 48 + 15)/600 (48) realizado con una placa de yeso laminado A / UNE-EN 520 - 1200 / 2000 / 15 / con los bordes longitudinales afinados, BA 15 "PLACO" en una cara, y otra placa A / UNE-EN 520 - 1200 / 2000 / 15 / con los bordes longitudinales afinados, BA 15 "PLACO" en la otra cara, atornilladas directamente a una estructura simple autoportante de perfiles metálicos de acero galvanizado formada por canales R 48 "PLACO" y montantes M 48 "PLACO", con una separación entre montantes de 600 mm y una disposición normal "N", banda estanca autoadhesiva, Banda 45 "PLACO", en los canales y montantes de arranque; 78 mm de espesor total. El precio incluye la resolución de encuentros y puntos singulares, pero no incluye el aislamiento a colocar entre los montantes.

	Uds.	Largo	Ancho	Alto	Parcial	Subtotal
<b>Planta Baja</b>						
Aseos	3	2,250		2,400	16,200	
	2	4,910		2,400	23,568	
	-2	1,000		2,100	-4,200	
<b>Planta Primera</b>						
Aseo	2	1,500		3,000	9,000	
	2	2,400		3,000	14,400	
	-1	1,000		2,500	-2,500	
Baño uno	1	4,320		3,800	16,416	
	1	2,000		3,800	7,600	
	1	2,800		3,800	10,640	
	2	1,000		3,800	7,600	
	-1	1,000		3,000	-3,000	
Baño dos	1	2,240		3,800	8,512	
	2	2,360		3,800	17,936	
	-1	1,000		3,000	-3,000	
<b>Planta Segunda</b>						
Aseo	2	1,500		3,000	9,000	
	2	2,400		3,000	14,400	
	-1	1,000		2,500	-2,500	
Baño uno	1	4,320		3,800	16,416	
	1	2,000		3,800	7,600	
	1	2,800		3,800	10,640	
	2	1,000		3,800	7,600	
	-1	1,000		3,000	-3,000	
Baño dos	1	2,240		3,800	8,512	
	2	2,360		3,800	17,936	

Presupuesto parcial nº 6 Albañilería

Nº	Ud	Descripción					Medición	
			-1	1,000		3,000	-3,000	
							202,776	202,776
<b>Total m2 .....:</b>							<b>202,776</b>	
<b>6.1.4</b>	<b>M2</b>	<b>Celosía fija formada por lamas orientables de madera de teca, de 150 mm de anchura, con tratamiento fungicida y acabado natural, colocadas en posición vertical. Incluso pletinas para fijación mediante atornillado en obra de fábrica con tacos de nylon y tornillos de acero.</b>						
			Uds.	Largo	Ancho	Alto	Parcial	Subtotal
		Planta Primera	14	0,050	0,100		0,070	
		Planta Segunda	14	0,050	0,100		0,070	
							0,140	0,140
<b>Total m2 .....:</b>							<b>0,140</b>	
<b>6.2.- Falsos techos</b>								
<b>6.2.1</b>	<b>M2</b>	<b>Falso techo de lamas de madera maciza machihembrada de pino de primera calidad 100x12 mm. de sección, clavada sobre rastrel de pino de 60x30 mm. y suspendidos del techo con perfilera de acero galvanizada oculta, l/p.p. de lijado, dos manos de barnizado exterior y andamiaje, s/NTE-RTP, medido deduciendo huecos superiores a 2 m2.Fijación de los perfiles perimetrales. Señalización de los puntos de anclaje al forjado o elemento soporte. Nivelación y suspensión de los perfiles primarios y secundarios de la estructura. Corte de las placas. Fijación de las placas. Resolución de encuentros y puntos singulares. Tratamiento de juntas. Criterio de medición de proyecto: Superficie medida entre paramentos, según documentación gráfica de Proyecto, sin descontar huecos para instalaciones. Criterio de medición de obra: Se medirá la superficie realmente ejecutada según especificaciones de Proyecto, siguiendo los criterios de medición expuestos en la norma UNE 92305.</b>						
			Uds.	Largo	Ancho	Alto	Parcial	Subtotal
		Planta Primera						
			1	9,210	1,960		18,052	
			1	2,700	2,900		7,830	
			1	2,700	2,700		7,290	
		Planta Segunda						
			1	9,210	1,960		18,052	
			1	2,700	2,900		7,830	
			1	2,700	2,700		7,290	
							66,344	66,344
<b>Total m2 .....:</b>							<b>66,344</b>	
<b>6.2.2</b>	<b>M2</b>	<b>Falso techo continuo suspendido tipo Pladur Tec, liso, 15+15+27+27, situado a una altura mayor de 4 m, resistencia al fuego EI 60, con nivel de calidad del acabado estándar (Q2), constituido por: ESTRUCTURA: estructura metálica de acero galvanizado de maestras primarias 60/27 mm con una modulación de 1000 mm y suspendidas de la superficie soporte de hormigón con cuelgues combinados cada 800 mm, y maestras secundarias fijadas perpendicularmente a las maestras primarias con conectores tipo caballete con una modulación de 400 mm; PLACAS: dos capas de placas de yeso laminado DF / UNE-EN 520 - 1200 / longitud / 15/ con los bordes longitudinales afinados, con fibra de vidrio textil en la masa de yeso que le confiere estabilidad frente al fuego. Incluso banda autoadhesiva desolidarizante, fijaciones para el anclaje de los perfiles, tornillería para la fijación de las placas, pasta de juntas, cinta microperforada de papel y accesorios de montaje.Incluye: Replanteo de los ejes de la estructura metálica. Colocación de la banda acústica. Fijación de los perfiles perimetrales. Señalización de los puntos de anclaje al forjado elemento soporte. Nivelación y suspensión de los perfiles primarios secundarios de la estructura. Corte de las placas. Fijación de las placas. Resolución de encuentros y puntos singulares. Tratamiento de juntas. Criterio de medición de proyecto: Superficie medida entre paramentos, según documentación gráfica de Proyecto, sin descontar huecos para instalaciones. Criterio de medición de obra: Se medirá la superficie realmente ejecutada según especificaciones de Proyecto, siguiendo los criterios de medición expuestos en la norma UNE 92305.</b>						

Presupuesto parcial nº 6 Albañilería

Nº	Ud	Descripción					Medición	
			Uds.	Largo	Ancho	Alto	Parcial	Subtotal
		Planta Baja	1	6,900	8,900		61,410	
			1	10,130	5,130		51,967	
							113,377	113,377
<b>Total m2 .....</b>								<b>113,377</b>

**6.2.3 M2 Falso techo continuo suspendido tipo Pladur Tec, liso, 15+15+27+27,** situado a una altura mayor de 4 m, resistencia al fuego EI 60, con nivel de calidad del acabado estándar (Q2), constituido por: **ESTRUCTURA:** estructura metálica de acero galvanizado de maestras primarias 60/27 mm con una modulación de 1000 mm y suspendidas de la superficie soporte de hormigón con cuelgues combinados cada 800 mm, y maestras secundarias fijadas perpendicularmente a las maestras primarias con conectores tipo caballete con una modulación de 400 mm; **PLACAS:** dos capas de placas de yeso laminado DF / UNE-EN 520 - 1200 / longitud / 15/ con los bordes longitudinales afinados, con fibra de vidrio textil en la masa de yeso que le confiere estabilidad frente al fuego. Incluso banda autoadhesiva desolidarizante, fijaciones para el anclaje de los perfiles, tornillería para la fijación de las placas, pasta de juntas, cinta microperforada de papel y accesorios de montaje. Incluye: Replanteo de los ejes de la estructura metálica.  
Colocación de la banda acústica. Fijación de los perfiles perimetrales. Señalización de los puntos de anclaje al forjado o elemento soporte. Nivelación y suspensión de los perfiles primarios y secundarios de la estructura. Cortede las placas. Fijación de las placas. Resolución de encuentros y puntos singulares. Tratamiento de juntas. Criterio de medición de proyecto: Superficie medida entre paramentos, según documentación gráfica de Proyecto, sin descontar huecos para instalaciones. Criterio de medición de obra: Se medirá la superficie realmente ejecutada según especificaciones de Proyecto, siguiendo los criterios de medición expuestos en la norma UNE 92305.

	Uds.	Largo	Ancho	Alto	Parcial	Subtotal
Planta Primera						
Salón comedor	1	10,470	3,230		33,818	
Despacho	1	2,500	2,360		5,900	
Pasillo	1	2,400	2,000		4,800	
	1	4,380	1,000		4,380	
	1	2,450	1,000		2,450	
Habitación 1	1	4,270	5,160		22,033	
Habitación 2	1	6,330	5,750		36,398	
					109,779	109,779
<b>Total m2 .....</b>						<b>109,779</b>

**6.2.4 M2 Falso techo continuo suspendido tipo Pladur WA, liso, 15+15+27+27,** situado a una altura menor de 4 m, resistencia al fuego EI 60, con nivel de calidad del acabado estándar (Q2), constituido por: **ESTRUCTURA:** estructura metálica de acero galvanizado de maestras primarias 60/27 mm con una modulación de 1000 mm y suspendidas de la superficie soporte de hormigón con cuelgues combinados cada 800 mm, y maestras secundarias fijadas perpendicularmente a las maestras primarias con conectores tipo caballete con una modulación de 400 mm; **PLACAS:** dos capas de placas de yeso laminado DF / UNE-EN 520 - 1200 / longitud / 15/ con los bordes longitudinales afinados, con fibra de vidrio textil en la masa de yeso que le confiere estabilidad frente al fuego. Incluso banda autoadhesiva desolidarizante, fijaciones para el anclaje de los perfiles, tornillería para la fijación de las placas, pasta de juntas, cinta microperforada de papel y accesorios de montaje. Incluye: Replanteo de los ejes de la estructura metálica. Colocación de la banda acústica. Fijación de los perfiles perimetrales. Señalización de los puntos de anclaje al forjado o elemento soporte. Nivelación y suspensión de los perfiles primarios y secundarios de la estructura. Corte de las placas. Fijación de las placas. Resolución de encuentros y puntos singulares. Tratamiento de juntas. Criterio de medición de proyecto: Superficie medida entre paramentos, según documentación gráfica de Proyecto, sin descontar huecos para instalaciones. Criterio de medición de obra: Se medirá la superficie realmente ejecutada según especificaciones de Proyecto, siguiendo los criterios de medición expuestos en la norma UNE 92305.

	Uds.	Largo	Ancho	Alto	Parcial	Subtotal
--	------	-------	-------	------	---------	----------

**Presupuesto parcial nº 6 Albañilería**

<b>Nº</b>	<b>Ud</b>	<b>Descripción</b>			<b>Medición</b>
Planta Baja	1		1,940	1,960	3,802
	1		1,940	2,000	3,880
Planta Primera	1		1,200	1,840	2,208
	1		1,900	2,200	4,180
	1		3,800	2,000	7,600
Planta Segunda	1		1,200	1,840	2,208
	1		1,900	2,200	4,180
	1		3,800	2,000	7,600
					<hr/>
					35,658
					35,658
					<hr/>
				<b>Total m2 .....</b>	<b>35,658</b>

**Presupuesto parcial nº 7 Cubiertas**

Nº	Ud	Descripción					Medición	
<b>7.1.- Inclinas</b>								
7.1.1	M2	Cubierta formada con tabicones aligerados de ladrillo H/D, recibidos con mortero de cemento CEM II/B-P 32,5 N y arena de río de tipo M-5, separados 1 m. con maestra superior del mismo mortero, arriostros transversalmente cada 2 m. aproximadamente según desnivel, para una altura media de 1 m. de cubierta, tablero machihembrado de 100x30x4 cm., capa de compresión de 3 cm. de idéntico mortero y teja cerámica curva roja de 40x19 cm. recibida con mortero de cemento CEM II/B-P 32,5 N y arena de río de tipo M-2,5, i/p.p. de limas, caballetes, emboquillado, remates, medios auxiliares y elementos de seguridad, s/NTE-QTT. Medida en proyección horizontal.	Uds.	Largo	Ancho	Alto	Parcial	Subtotal
			1	11,270	8,680		97,824	
			1	5,970	0,600		3,582	
(Chimeneas)			-5	0,450	1,000		-2,250	
			-3	0,600	0,800		-1,440	
							97,716	97,716
							<b>Total m2 .....</b>	<b>97,716</b>
7.1.2	M2	Impermeabilización de cubiertas inclinadas, con una pendiente media del 30%, con lámina impermeable transpirable, flexible y difusora de vapor de agua,compuesta de una hoja de poliolefina, con ambas caras revestidas de velo fibroso, de 0,45 mm de espesor y 135 g/m², suministrada en rollos de 1,5 m de anchura y 50 m de longitud, tipo monocapa, fijada mecánicamente al soporte con tornillos de acero de 6 mm de diámetro y 65 mm de longitud, con tratamiento anticorrosión, taco y arandela de reparto de 40x40 mm (3 ud/m²).Incluye: Aplicación del adhesivo cementoso. Colocación de la geomembrana. Fijación mecánica de la impermeabilización. Resolución de los puntos singulares.Criterio de medición de proyecto: Superficie del faldón medida en verdadera magnitud, según documentación gráfica de Proyecto. Criterio de medición de obra: Se medirá, en verdadera magnitud, la superficie realmente ejecutada según especificaciones de Proyecto.	Uds.	Largo	Ancho	Alto	Parcial	Subtotal
			1	11,270	8,680		97,824	
			1	5,970	0,600		3,582	
							101,406	101,406
							<b>Total m2 .....</b>	<b>101,406</b>
7.1.3	M	Canalón visto de chapa de aluminio lacado de 0,68 mm de espesor, de sección circular, con un desarrollo de 280 mm, fijado al alero mediante soportes lacados colocados cada 50 cm y totalmente equipado, incluso con p.p. de piezas especiales y remates finales de aluminio prelacado, soldaduras y piezas de conexión a bajantes, completamente instalado.	Uds.	Largo	Ancho	Alto	Parcial	Subtotal
Fachada Principal			1	11,280			11,280	
Fachada Trasera			1	4,340			4,340	
			1	6,000			6,000	
							21,620	21,620
							<b>Total m .....</b>	<b>21,620</b>
7.1.4	M	Enrastrelado doble, de rastrel de 50x50 mm de sección, de madera de castaño, tratada en autoclave, con clase de uso 2, según UNE-EN 335, acabado cepillado, con humedad inferior al 20% fijados mecánicamente al soporte, para montaje de cobertura de bandejas de zinc, 58 cm entre ejes, en cubierta inclinada, con una pendiente mayor del 26%. Colocación en obra: con tornillos con arandelas de poliamida. Incluye: Replanteo. Corte de los rastreles. Fijación de los rastreles.Criterio de medición de proyecto: Superficie del faldón medida en verdadera magnitud, según documentación gráfica de Proyecto. Criterio de medición de obra: Se medirá, en verdadera magnitud, la superficie realmente ejecutada según especificaciones de Proyecto						

**Presupuesto parcial nº 7 Cubiertas**

Nº	Ud	Descripción					Medición	
			Uds.	Largo	Ancho	Alto	Parcial	Subtotal
			1	9,480			9,480	
			1	9,300			9,300	
			1	9,150			9,150	
			1	11,200			11,200	
			1	10,300			10,300	
							<u>49,430</u>	49,430
							<b>Total m .....:</b>	<b>49,430</b>

Presupuesto parcial nº 8 Aislamientos e impermeabilizaciones

Nº	Ud	Descripción	Medición					
<b>8.1.- Aislamientos</b>								
8.1.1	M2	Suministro y colocación de aislamiento térmico horizontal de soleras sobre capa de compresión, constituido por panel rígido de poliestireno extruido Polyfoam C5 LJ 1250 "KNAUF INSULATION", de superficie lisa y mecanizado lateral a media madera, de 600x1250 mm y 120 mm de espesor, resistencia a compresión >= 500 kPa, resistencia térmica 3,15 m²K/W, conductividad térmica 0,036 W/(mK) y film de polietileno dispuesto sobre el aislante a modo de capa separadora, preparado para recibir una solera de mortero u hormigón (no incluida en este precio). Incluso p/p de preparación de la superficie soporte y cortes del aislante. Incluye: Limpieza y preparación de la superficie soporte. Preparación del aislamiento. Colocación del aislamiento sobre el terreno. Colocación del film de polietileno. Criterio de medición de proyecto: Superficie medida según documentación gráfica de Proyecto. Criterio de medición de obra: Se medirá la superficie realmente ejecutada según especificaciones de Proyecto.	Uds.	Largo	Ancho	Alto	Parcial	Subtotal
Planta Baja	1	6,800	13,500		91,800			
					91,800		91,800	
<b>Total m2 .....:</b>							<b>91,800</b>	
8.1.2	M2	Aislamiento térmico y acústico de suelos flotantes formado por panel de lana mineral natural (LMN) no revestido, aglomerado con resinas, imputrescible, de 30 mm de espesor, según UNE-EN 13162, resistencia térmica 0,8 (m²K)/W, conductividad térmica 0,037 W/(mK), cubierto con film de polietileno de 0,2 mm de espesor, preparado para recibir una solera de mortero u hormigón (no incluida en este precio).	Uds.	Largo	Ancho	Alto	Parcial	Subtotal
Planta Baja	1	6,790	8,740		59,345			
	1	10,130	5,130		51,967			
Planta Primera	1	3,290	10,380		34,150			
	1	5,000	6,850		34,250			
	1	10,010	5,020		50,250			
Planta Segunda	1	3,290	10,380		34,150			
	1	5,000	6,850		34,250			
	1	10,010	5,020		50,250			
Planta Bajocubierta	1	7,900	8,700		68,730			
					417,342		417,342	
<b>Total m2 .....:</b>							<b>417,342</b>	
8.1.3	M2	Aislamiento en trasdosado directo de placas de yeso laminado (no incluidas en este precio) pegadas con cola sobre su superficie, formado por placas rígidas de poliestireno extruido de superficie lisa y mecanizado lateral recto, de 600x1250 mm y 40 mm de espesor, resistencia a compresión >= 200 kPa, fijado mecánicamente al soporte.	Uds.	Largo	Ancho	Alto	Parcial	Subtotal
Planta Baja								
Fachada Norte	1	6,700		4,400	29,480			
	-1	2,400		2,500	-6,000			
	-1	1,200		3,400	-4,080			
Fachada Oeste	1	11,900		4,400	52,360			
Fachada Sur	1	6,030		4,400	26,532			
	-2	1,200		1,320	-3,168			

**Presupuesto parcial nº 8 Aislamientos e impermeabilizaciones**

<b>Nº</b>	<b>Ud</b>	<b>Descripción</b>			<b>Medición</b>	
			-2	1,200	1,420	-3,408
			1	1,000	4,400	4,400
			-1	1,200	3,400	-4,080
			1	5,110	4,400	22,484
		Fachada Este	1	4,610	4,400	20,284
			1	0,480	4,400	2,112
			1	3,270	4,400	14,388
			1	8,460	4,400	37,224
		Planta Primera				
		Fachada Norte	1	10,540	3,800	40,052
			-3	1,200	3,400	-12,240
		Fachada Oeste	1	11,890	3,800	45,182
		Fachada Sur	1	5,200	3,800	19,760
			-1	1,200	2,000	-2,400
		Fachada Este	1	2,900	3,800	11,020
			1	1,630	3,800	6,194
			1	0,500	3,800	1,900
			1	3,180	3,800	12,084
		Planta Segunda				
		Fachada Norte	1	10,540	3,800	40,052
			-3	1,200	3,400	-12,240
		Fachada Oeste	1	11,890	3,800	45,182
		Fachada Sur	1	5,200	3,800	19,760
			-1	1,200	2,000	-2,400
		Fachada Este	1	2,900	3,800	11,020
			1	1,630	3,800	6,194
			1	0,500	3,800	1,900
			1	3,180	3,800	12,084
		Planta Bajocubierta				
		Fachada Norte	1	7,400	2,800	20,720
			-2	1,200	2,100	-5,040
			-1	1,200	1,800	-2,160
		Fachada Oeste	1	8,600	2,500	21,500
		Fachada Sur	1	5,770	0,600	3,462
			1	1,310	0,600	0,786
			1	0,930	0,600	0,558
			1	5,030	0,600	3,018
		Fachada Este	1	4,770	2,500	11,925



**Presupuesto parcial nº 8 Aislamientos e impermeabilizaciones**

Nº	Ud	Descripción	Medición			
	1		0,500	2,500	1,250	
					487,651	487,651
<b>Total m2 .....:</b>					<b>487,651</b>	

8.1.4	M2	Aislamiento acústico de techo formado por estructura de chapa de acero galvanizado de 47 mm, sobre la que se atornilla dos placas de yeso laminar de 13 mm con una lámina sintética de aislamiento acústico autoadhesiva de base polimérica sin asfalto de 2.000 Kg/m3 de densidad de 7 Kg/m2 y 3,5 mm de espesor tipo Tecsound SY 70 entre placas; previa colocación de complejo insonorizante en forjado formado por un fieltro poroso de fibra téxtil y lámina sintética Tecsound, de un total de 7,6 Kg/m2 y 14 mm de espesor tipo Tecsound FT 75, anclado al forjado mediante cola de impacto y fijación mecánica de espiga de pvc tipo Fijación PT; anclaje del techo al forjado mediante amortiguadores; colocación de material absorbente tipo lana de roca de 50 mm. de espesor y densidad 60 kg/m3 en la cámara de aire de espesor total 244 mm y nivel de aislamiento acústico a ruido aéreo RA = 58 dBA.	Uds.	Largo	Ancho	Alto	Parcial	Subtotal
Planta Baja								
	1		6,790	8,740			59,345	
	1		10,130	5,130			51,967	
Planta Primera								
	1		3,290	10,380			34,150	
	1		5,000	6,850			34,250	
	1		10,010	5,020			50,250	
Planta Segunda								
	1		3,290	10,380			34,150	
	1		5,000	6,850			34,250	
	1		10,010	5,020			50,250	
Planta Bajocubierta								
	1		7,900	8,700			68,730	
					417,342	417,342		
<b>Total m2 .....:</b>					<b>417,342</b>			

**8.2.- Impermeabilización**

8.2.1	M2	Lámina transpirable, impermeable al agua de lluvia, de poliuretano termoplástico, con armadura de poliéster, Traspir Zenit UV 210 "ROTHOBLAAS", de 1 mm de espesor y 210 g/m², de 0,15 m de espesor de aire equivalente frente a la difusión de vapor de agua, según UNE-EN 1931, estanqueidad al agua clase W1 según UNE-EN 1928, permeabilidad al aire 0,02 m³/h·m² a 50 Pa, Euroclase E de reacción al fuego, según UNE-EN 13501-1; colocada por el exterior de la cubierta inclinada con una pendiente media del faldón de hasta el 30%. Incluso grapas L "ROTHOBLAAS" y cinta autoadhesiva Facade Band UV "ROTHOBLAAS" para sellado de juntas. Incluye: Limpieza y preparación de la superficie. Corte y preparación. Fijación. Corte de la cinta de sellado. Colocación de la cinta de sellado. Criterio de medición de proyecto: Superficie medida según documentación gráfica de Proyecto. Criterio de medición de obra: Se medirá la superficie realmente ejecutada según especificaciones de Proyecto	Uds.	Largo	Ancho	Alto	Parcial	Subtotal
	1		10,150				10,150	
	1		8,700				8,700	
	1		5,840				5,840	
	1		4,800				4,800	
	1		9,750				9,750	

Presupuesto parcial nº 8 Aislamientos e impermeabilizaciones

Nº	Ud	Descripción					Medición	
						39,240	39,240	
						<b>Total m2 .....</b>	<b>39,240</b>	
<b>8.2.2</b>	<b>M2</b>	<b>Barrera de vapor con estanqueidad al aire, de polietileno, de 0,20 mm de espesor y 188 g/m<sup>2</sup>, de 145 m de espesor de aire equivalente frente a la difusión de vapor de agua, según UNE-EN 1931, permeabilidad al aire 0,03 m<sup>3</sup>/h·m<sup>2</sup> a 50 Pa, Euroclase E de reacción al fuego según UNE-EN 13501-1; colocada por el interior de la cubierta inclinada con una pendiente media del faldón de hasta el 30%. Incluso cola para el sellado de encuentros, grapas y cinta autoadhesiva para sellado de juntas. Incluye: Limpieza y preparación de la superficie. Corte y preparación. Sellado de encuentros. Fijación. Corte de la cinta de sellado. Colocación de la cinta de sellado. Criterio de medición de proyecto: Superficie medida según documentación gráfica de Proyecto. Criterio de medición de obra: Se medirá la superficie realmente ejecutada según especificaciones de Proyecto.</b>						
			Uds.	Largo	Ancho	Alto	Parcial	Subtotal
Cubierta			1	10,150			10,150	
			1	8,700			8,700	
			1	5,840			5,840	
			1	4,800			4,800	
			1	9,750			9,750	
						<b>39,240</b>	<b>39,240</b>	
						<b>Total m2 .....</b>	<b>39,240</b>	
<b>8.2.3</b>	<b>M</b>	<b>Formación de revestimiento bituminoso mediante la aplicación con brocha, rodillo o pistola, de una mano de fondo de pintura impermeabilizante bicomponente, a base de resina epoxi y betún, diluida con un 25% de agua, y una mano de acabado con el mismo producto sin diluir, con un rendimiento de 0,25 kg/m<sup>2</sup> cada mano. Incluso p/p de limpieza de la superficie soporte y preparación de la mezcla. Incluye: Limpieza general de la superficie soporte. Preparación de la mezcla. Aplicación de la mano de fondo. Criterio de medición de proyecto: Superficie medida según documentación gráfica de Proyecto. Criterio de medición de obra: Se medirá la superficie realmente ejecutada según especificaciones de Proyecto.</b>						
			Uds.	Largo	Ancho	Alto	Parcial	Subtotal
			1	10,150			10,150	
			1	8,700			8,700	
			1	5,840			5,840	
			1	4,800			4,800	
			1	9,750			9,750	
						<b>39,240</b>	<b>39,240</b>	
						<b>Total m .....</b>	<b>39,240</b>	

Presupuesto parcial nº 8 Aislamientos e impermeabilizaciones

Nº	Ud	Descripción	Medición					
8.2.4	M	Lámina transpirable TYVEK UV Facade de Dupont, impermeable al agua de lluvia, de polipropileno, de 110 g/m <sup>2</sup> , de 0,02 m de espesor de aire equivalente frente a la difusión de vapor de agua, según UNE-EN 1931, estanqueidad al agua clase W1 según UNE-EN 1928, (Euroclase E de reacción al fuego, según UNE-EN 13501-1); colocada por el exterior del cerramiento vertical. Incluso grapas y cinta autoadhesiva para sellado de juntas. Incluye: Limpieza y preparación de la superficie. Corte y preparación. Colocación y fijación de la lámina para el control del vapor. Corte de la cinta de sellado. Colocación de la cinta de sellado. Criterio de medición de proyecto: Superficie medida según documentación gráfica de Proyecto. Criterio de medición de obra: Se medirá la superficie realmente ejecutada según especificaciones de Proyecto.	Uds.	Largo	Ancho	Alto	Parcial	Subtotal
			1	10,150			10,150	
			1	8,700			8,700	
			1	5,840			5,840	
			1	4,800			4,800	
			1	9,750			9,750	
							39,240	39,240
							<b>Total m .....:</b>	<b>39,240</b>

8.3.- Estanqueidad

8.3.1	M2	Sellado mediante membrana líquida tipo BLOWERPROOF o equivalente, en encuentros de distintos paramentos de fábrica, o incluso sellado de paso de instalaciones con fábrica, en una franja de ancho mínimo de 30 cm de desarrollo total. Aplicación: con broncha en encuentros, hormigón, ladrillos, yeso, cintas y tubos de pvc. Previa limpieza de soporte, y aplicación de 2 o 3 manos mediante brocha. (consumo de 1 kg/m <sup>2</sup> ). Totalmente colocado según indicaciones del fabricante e indicaciones de la D.F., se deberá aportar ficha técnica de producto antes de su ejecución. Incluye: Limpieza de la superficie soporte. Aplicación de la imprimación. Armado de la superficie. Aplicación del impermeabilizante. Aplicación de la mano de acabado. Criterio de medición de proyecto: Superficie medida en proyección horizontal, según documentación gráfica de Proyecto, desde las caras interiores de los antepechos o petos perimetrales que la limitan. Criterio de medición de obra: Se medirá, en proyección horizontal, la superficie realmente ejecutada según especificaciones de Proyecto, desde las caras interiores de los antepechos o petos perimetrales que la limitan.	Uds.	Largo	Ancho	Alto	Parcial	Subtotal
			1	20,000			20,000	
							20,000	20,000
							<b>Total m2 .....:</b>	<b>20,000</b>

Presupuesto parcial nº 9 Instalaciones

Nº	Ud	Descripción						Medición
<b>9.1.- Electricidad</b>								
9.1.1	U	Suministro y colocación caja general de protección 400 A incluido bases cortacircuitos y fusibles calibrados de 100 A para protección de la línea línea general de alimentación, situada en fachada o interior nicho mural. Formada por una envolvente con grado de inflamabilidad según norma UNE-EN 60.439, grado de protección IP43 - IK8 según UNE 20.324 y UNE-EN 50.102 respectivamente, precintable, homologada por la compañía suministradora. Totalmente instalado y conexionado; según REBT, ITC-BT-13. ncluye: Replanteo de la situación de los conductos y anclajes de la caja. Fijación. Colocación de tubos y piezas especiales. Conexionado.Criterio de medición de proyecto: Número de unidades previstas, según documentación gráfica de Proyecto. Criterio de medición de obra: Se medirá el número de unidades realmente ejecutadas según especificaciones de Proyecto	Uds.	Largo	Ancho	Alto	Parcial	Subtotal
		Planta Baja	1				1,000	
							1,000	1,000
							<b>Total u .....:</b>	<b>1,000</b>
9.1.2	U	Suministro y colocación de puerta de chapa 1 hoja de 700x420x2 mm para nicho, con rejilla para autoventilación, acabado con pintura de poliéster y gofrado, color gris RAL 7035 mate, con cerradura nornalizada, grado de protección IK10 según UNE-EN 20.120, con bisagras amovibles para extracción, inaccesibles desde el exterior, patas de fijación mural y señal de peligro eléctrico estampada en la puerta, incluido el recibido, totalmente terminado; según REBT, ITC-BT-13.	Uds.	Largo	Ancho	Alto	Parcial	Subtotal
		Planta Baja	1				1,000	
							1,000	1,000
							<b>Total u .....:</b>	<b>1,000</b>
9.1.3	U	Arqueta de conexión eléctrica, prefabricada de hormigón, sin fondo, registrable, de 40x40x40 cm de medidas interiores, con paredes rebajadas para la entrada de tubos, capaz de soportar una carga de 400 kN, con marco de chapa galvanizada y tapa de hormigón armado aligerado, de 49,5x48,5 cm, para arqueta de conexión eléctrica, capaz de soportar una carga de 125 kN; previa excavación con medios manuales y posterior relleno del trasdós con material granular. Incluye: Replanteo. Excavación con medios manuales. Eliminación de las tierras sueltas del fondo de la excavación. Colocación de la arqueta prefabricada. Ejecución de taladros para conexionado de tubos. Conexionado de los tubos a la arqueta. Colocación de la tapa y los accesorios.Relleno del trasdós.Criterio de medición de proyecto: Número de unidades previstas, según documentación gráfica de Proyecto. Criterio de medición de obra: Se medirá el número de unidades realmente ejecutadas según especificaciones de Proyecto.	Uds.	Largo	Ancho	Alto	Parcial	Subtotal
		Planta Baja	1				1,000	
							1,000	1,000
							<b>Total u .....:</b>	<b>1,000</b>
9.1.4	M	Suministro e instalación de canalización de 2 tuboscorrugados rojos de doble pared D=63. Instalada enterrada según prescripciones de REBT o equivalente, incluyendop.p. excavación de zanja, capa de arena de río, cinta señalización de PVC, elementos de fijación y conexionado. i/ suministro a obra. i/ ayudas de albañilería. i/ todo tipo de perforaciones necesarias en elementos de hormigón. i/ carga y transporte a vertedero de residuos. i/ totalmente instalado (con todos los medios, accesorios, materiales y operaciones necesarias) y funcionando perfectamente. i/pruebas de funcionamiento. i/ todo aquello que figura en planos. i/ medios aux. y costes indirectos.	Uds.	Largo	Ancho	Alto	Parcial	Subtotal
		Planta Baja	1	2,390			2,390	
			1	3,350			3,350	
		Planta Primera	1	2,150			2,150	
		Planta Segunda	1	2,150			2,150	
		Planta Bajocubierta	1	0,400			0,400	

Presupuesto parcial nº 9 Instalaciones

Nº	Ud	Descripción					Medición	
						10,440	10,440	
						<b>Total m .....</b>	<b>10,440</b>	
9.1.5	M	<p>Derivación individual monofásica enterrada para vivienda, delimitada entre la centralización de contadores o la caja de protección y medida y el cuadro de mando y protección de cada usuario, formada por cables unipolares con conductores de cobre, RZ1-K (AS) Cca-s1b,d1,a1 3G10 mm², siendo su tensión asignada de 0,6/1 kV, bajo tubo protector de polietileno de doble pared, de 50 mm de diámetro, resistencia a compresión mayor de 250 N, suministrado en rollo, colocado sobre lecho de arena de 10 cm de espesor, debidamente compactada y nivelada con pisón vibrante de guiado manual, relleno lateral compactando hasta los riñones y posterior relleno con la misma arena hasta 10 cm por encima de la generatriz superior de la tubería, sin incluir la excavación ni el posterior relleno principal de las zanjas. Totalmente montada, conexionada y probada.</p> <p>Incluye: Replanteo y trazado de la zanja. Ejecución del lecho de arena para asiento del tubo. Colocación del tubo en la zanja. Tendido de cables. Conexionado. Ejecución del relleno envolvente.</p> <p>Criterio de medición de proyecto: Longitud medida según documentación gráfica de Proyecto.</p> <p>Criterio de medición de obra: Se medirá la longitud realmente ejecutada según especificaciones de Proyecto..</p>	Uds.	Largo	Ancho	Alto	Parcial	Subtotal
			1	2,390			2,390	
			1	1,000			1,000	
						3,390	3,390	
						<b>Total m .....</b>	<b>3,390</b>	
9.1.6	U	<p>Instalación interior de electricidad para vivienda con una superficie útil &gt;160 m² y grado de electrificación elevado (9.100W), con las siguientes estancias: 1 Acceso/vestíbulo, 1 sala de estar o salón S&gt;10 m², 1 cocina S&gt;10 m², 3 dormitorio S&gt;10m², 1 dormitorio S&lt;10 m², 3 baños/aseos, pasillo L&gt;5 m, 1 terraza y 1 garaje S&gt;10m², compuesta de los siguientes elementos:</p> <p>- Cuadro general de mando y protección de vivienda, electrificación elevada (9.100 W), formado por caja empotrable de doble aislamiento con puerta con grado de protección IP40-1K08, de 14 elementos, perfil omega, embarrado de protección, alojamiento del interruptor de control de potencia (no incluido) independiente y precintable, 1 IGA de corte omnipolar de 40A (2P), 2 interruptores diferenciales 40A/2P/30mA y 7 PIAS (I+N) de corte omnipolar: 2 de 10A para alumbrado (C1 y C6), 3 de 16A para tomas de uso general (C2 y C7) y auxiliar en cocina y baños (C5), 1 de 20A para lavadora, lavavajillas y termo (C4), 1 de 25A para cocina y horno (C3). Instalado, conexionado y rotulado.</p> <p>- Red eléctrica en canalización empotrada bajo tubo PVC corrugado metrica variable según sección /pg5 y conductores de cobre unipolares aislados para una tensión nominal de 750V y sección variable según circuitos: C1 iluminación 3x1,5 mm²; C2 tomas de corriente de uso general, 3x2,5 mm²; C3 cocina/horno 3x6 mm²; C4 lavadora, lavavajillas y termo/caldera 3x4 mm²; C5 tomas de corriente baño y aux. cocina 3x2,5 mm².</p> <p>- Puntos de utilización mínimos establecidos en el R.E.B.T, teniendo en cuenta algunos criterios de confort.</p> <p>- Mecanismos de gama estandar en color blanco con teclas, tapas y marcos respectivos. Incluido cajas de empotrar con tornillos de fijación y todo material necesario para su correcta instalación. Totalmente montada, conexionada y probada, sin incluir acometida, instalación de enlace, ni las ayudas de albañilería. Según REBT, ITC-BT-10, ICT-BT-17, ITC-BT-25, ITC-BT-26 y ITC-BT-27.</p>	Uds.	Largo	Ancho	Alto	Parcial	Subtotal
		Planta Primera	1				1,000	
		Planta Segunda	1				1,000	
						2,000	2,000	
						<b>Total u .....</b>	<b>2,000</b>	

Presupuesto parcial nº 9 Instalaciones

Nº	Ud	Descripción						Medición
9.1.7	U	Subcuadro eléctrico para instalaciones, formado por caja empotrable de material aislante con puerta opaca, para alojamiento del interruptor de control de potencia(ICP) (no incluido en este precio) en compartimento independiente y precintable y de los siguientes dispositivos: 1 interruptor general automático (IGA) decorte omnipolar, 3 interruptores diferenciales de 40 A, 2 interruptores automáticos magnetotérmicos de 10 A, 2 interruptores automáticos magnetotérmicos de 16 A, 1 interruptor automático magnetotérmico de 25 A, para protección de los siguientes circuitos interiores (no incluidos en este precio): 1 circuito para alumbrado, 1 circuito para tomas de corriente, 1 circuito para aire acondicionado, 1 circuito para alumbrado de emergencia, 1 circuito para cierre automatizado. Totalmente montado,conexionado y probado. Incluye: Replanteo. Colocación de la caja para el cuadro.Montaje de los componentes. Criterio de medición de proyecto: Número de unidades previstas, según documentación gráfica de Proyecto. Criterio de medición de obra: Se medirá el número de unidades realmente ejecutadas según especificaciones de Proyecto	Uds.	Largo	Ancho	Alto	Parcial	Subtotal
			1				1,000	
							1,000	1,000
			<b>Total u .....:</b>					<b>1,000</b>
9.1.8	M	Canalización prevista para local comercial (una por cada 50 m² de superficie de local) realizada con tubo de PVC reforzado M32/gp7, incluyendo p.p guía de alambre y cajas de registro., según REBT, ITC-BT-15.	Uds.	Largo	Ancho	Alto	Parcial	Subtotal
			1	2,500			2,500	
			1	5,750			5,750	
			1	3,270			3,270	
							11,520	11,520
			<b>Total m .....:</b>					<b>11,520</b>
9.1.9	M	Cable unipolar H07V-K, siendo su tensión asignada de 450/750 V, reacción al fuego clase Eca, con conductor multifilar de cobre clase 5 (-K) de 6 mm² de sección, con aislamiento de PVC (V). Incluso accesorios y elementos de sujeción. Incluye: Tendido del cable. Conexionado. Comprobación de su correcto funcionamiento.Criterio de medición de proyecto: Longitud medida según documentación gráfica de Proyecto.Criterio de medición de obra: Se medirá la longitud realmente ejecutada según especificaciones de Proyecto.	Uds.	Largo	Ancho	Alto	Parcial	Subtotal
		Planta Baja	1	4,650			4,650	
			1	1,400			1,400	
			1	5,530			5,530	
		Planta Primera	1	2,320			2,320	
			1	3,150			3,150	
			1	6,090			6,090	
			1	4,030			4,030	
			1	6,950			6,950	
			1	7,670			7,670	
		Planta Segunda	1	2,320			2,320	
			1	3,150			3,150	
			1	6,090			6,090	
			1	4,030			4,030	
			1	6,950			6,950	
			1	7,670			7,670	

**Presupuesto parcial nº 9 Instalaciones**

<b>Nº</b>	<b>Ud</b>	<b>Descripción</b>						<b>Medición</b>
		Planta Bajocubierta	1	2,370			2,370	
			1	7,210			7,210	
			1	5,570			5,570	
			1	7,670			7,670	
							94,820	94,820
<b>Total m .....:</b>								<b>94,820</b>
<b>9.1.10</b>	<b>U</b>	<b>Instalación de portero electrónico en edificio de 2 viviendas, formado por placa, y 4 monitores de videoportero digital, sistema digital 3 hilos más el coaxial, secreto de comunicación, llamada y ganancia regulable, confirmación de apertura mediante mensaje de puerta abierta, incluyendo caja de empotrar, placa de calle, tarjetero panorámico, alimentador autoprotegido y abrepuertas. montado, cableado (2 hilos para la conexión de la placa de calle con el abrepuertas) y conexionado completo.</b>						
			Uds.	Largo	Ancho	Alto	Parcial	Subtotal
		Planta Baja	1				1,000	
							1,000	1,000
<b>Total u .....:</b>								<b>1,000</b>
<b>9.1.11</b>	<b>U</b>	<b>Equipo de captación de señales de RTV satélite analógica y digital, para el satélite ASTRA, compuesto por antena parabólica de 1,1 m. de diámetro, con convertor universal LNB de bajo factor de ruido, incluido cable coaxial hasta equipos de cabecera, conectores y conductor de tierra de 25 mm2. Totalmente instalado y conexionado.</b>						
			Uds.	Largo	Ancho	Alto	Parcial	Subtotal
		Planta Cubierta	1				1,000	
							1,000	1,000
<b>Total u .....:</b>								<b>1,000</b>
<b>9.1.12</b>	<b>U</b>	<b>Unidad de red de distribución de telefonía y datos para vivienda unifamiliar desde PAU a cada una de las tomas repartidas en la vivienda, compuesta por cable de pares FTP de 4 pares 100 Ohms para red de datos de Categoría 6 300 MHz, cubierta libre de halógenos LSZH, las características de los cables, la asignación de colores a los pares y demás detalles acerca de la instalación y conexionado se encuentran recogidos en la categoría 6 y la especificación de clase E de las normas ISO/IEC 11801 y EIA/TIA 568 B y puntos de acceso a usuarios para tomas RJ45. Registro de paso de 17x17x8 cm. para paso de canalizaciones interiores de datos y ubicación de switches, formado por caja aislante para empotrar de ABS provisto de tapa, con grado de protección IP 33,5 y rigidez dieléctrica mínima de 15 kV/mm., y un espesor mínimo de 2 mm. Incluido i/conexionado y material auxiliar, instalado y conectores RJ45 y RJ11 necesarios. Completamente montados y funcionando. i/ suministro a obra. i/ ayudas de albañilería i/ todo tipo de perforaciones necesarias en elementos de hormigón. i/sellado estanco en paramento. i/carga y transporte a vertedero de residuos. i/ totalmente instalado (con todos los medios, accesorios, materiales y operaciones necesarias) y funcionando perfectamente. i/ pruebas de funcionamiento. i/ todo aquello que figura en planos. i/ medios</b>						
			Uds.	Largo	Ancho	Alto	Parcial	Subtotal
		Cubierta	1				1,000	
							1,000	1,000
<b>Total u .....:</b>								<b>1,000</b>
<b>9.1.13</b>	<b>U</b>	<b>Red de distribución de TV y TV banda ancha en vivienda compuesta por cable coaxial de tipo 1 y 2 en tubo de diámetro 20, repetidor de salidas. Incluido dos tomas de banda ancha en el salón y habitación principal Completamente montado y funcionando. i/ suministro a obra. i/ ayudas de albañilería. i/ todo tipo de perforaciones necesarias en elementos de hormigón. i/carga y transporte a vertedero de residuos. i/ totalmente instalado (con todos los medios, accesorios, materiales y operaciones necesarias) y funcionando perfectamente. i/pruebas de funcionamiento. i/ todo aquello que figura en planos. i/ medios aux. y costes indirectos.</b>						
			Uds.	Largo	Ancho	Alto	Parcial	Subtotal
		Cubierta	1				1,000	
							1,000	1,000

Presupuesto parcial nº 9 Instalaciones

Nº	Ud	Descripción					Medición	
						Total u .....:	1,000	
9.1.14	U	Suministro e instalación de distribuidor de 5-2400 MHz de 2 salidas con punto de acceso a usuario (PAU), modelo PAU-DIF2 "FRINGE", de 4 dB de pérdidas de inserción a 850 MHz y 5 dB de pérdidas de inserción a 2150 MHz. Incluye: Colocación del distribuidor. Conexión y comprobación de su correcto funcionamiento. Criterio de medición de proyecto: Número de unidades previstas, según documentación gráfica de Proyecto. Criterio de medición de obra: Se medirá el número de unidades realmente ejecutadas según especificaciones de Proyecto.	Uds.	Largo	Ancho	Alto	Parcial	Subtotal
						1	1,000	
						<u>1,000</u>	1,000	
						Total u .....:	1,000	
9.1.15	U	Derivador de 5-2400 MHz, de 2 derivaciones y 12 dB de pérdida de derivación, con conectores tipo "F". Incluye: Colocación del derivador. Conexión y comprobación de su correcto funcionamiento. Criterio de medición de proyecto: Número de unidades previstas, según documentación gráfica de Proyecto. Criterio de medición de obra: Se medirá el número de unidades realmente ejecutadas según especificaciones de proyecto.	Uds.	Largo	Ancho	Alto	Parcial	Subtotal
						1	1,000	
						<u>1,000</u>	1,000	
						Total u .....:	1,000	
9.1.16	U	Registro de terminación de red, formado por caja de plástico para disposición del equipamiento principalmente en vertical, de 500x600x80 mm. Instalación empotrada. Incluso tapa, accesorios, piezas especiales y fijaciones. Criterio de valoración económica: El precio no incluye las ayudas de albañilería para instalaciones. Incluye: Replanteo. Colocación y fijación de la caja. Criterio de medición de proyecto: Número de unidades previstas, según documentación gráfica de Proyecto. Criterio de medición de obra: Se medirá el número de unidades realmente ejecutadas según especificaciones de Proyecto	Uds.	Largo	Ancho	Alto	Parcial	Subtotal
						1	1,000	
						<u>1,000</u>	1,000	
						Total u .....:	1,000	
9.1.17	U	Toma de tierra compuesta por pica de acero cobreado de 2 m de longitud, hincada en el terreno, conectada a puente para comprobación, dentro de una arqueta de registro de polipropileno de 30x30 cm. Incluso grapa abarcón para la conexión del electrodo con la línea de enlace y aditivos para disminuir la resistividad del terreno. Incluye: Replanteo. Excavación con medios manuales. Eliminación de las tierras sueltas del fondo de la excavación. Hincado de la pica. Colocación de la arqueta de registro. Conexión del electrodo con la línea de enlace. Relleno del trasdós. Conexión a la red de tierra. Montaje, conexión y comprobación de su correcto funcionamiento. Realización de pruebas de servicio. Criterio de medición de proyecto: Número de unidades previstas, según documentación gráfica de Proyecto. Criterio de medición de obra: Se medirá el número de unidades realmente ejecutadas según especificaciones de Proyecto.	Uds.	Largo	Ancho	Alto	Parcial	Subtotal
Planta Baja						1	1,000	
						1	1,000	
						<u>2,000</u>	2,000	
						Total u .....:	2,000	



**Presupuesto parcial nº 9 Instalaciones**

Nº	Ud	Descripción						Medición
9.1.18	U	Base de toma de corriente con contacto de tierra (2P+T), para cocina, intensidad asignada 25 A, tensión asignada 250 V, con tapa de color blanco; instalación empotrada. Incluye: Montaje, conexionado y comprobación de su correcto funcionamiento. Criterio de medición de proyecto: Número de unidades previstas, según documentación gráfica de Proyecto. Criterio de medición de obra: Se medirá el número de unidades realmente ejecutadas según especificaciones de Proyecto. Criterio de valoración económica: El precio no incluye la caja para mecanismo empotrado.	Uds.	Largo	Ancho	Alto	Parcial	Subtotal
1			2				2,000	
							2,000	2,000
							<b>Total u .....:</b>	<b>2,000</b>
9.1.19	U	Base de toma de corriente con contacto de tierra (2P+T), tipo Effapel 90, con grados de protección IP40 e IK07, gama media, intensidad asignada 16 A, tensión asignada 250 V, con tapa, de color blanco y marco embellecedor para 1 elemento, de color blanco. Instalación empotrada. Criterio de valoración económica: El precio no incluye la caja para mecanismo empotrado. Incluye: Montaje, conexionado y comprobación de su correcto funcionamiento. Criterio de medición de proyecto: Número de unidades previstas, según documentación gráfica de Proyecto. Criterio de medición de obra: Se medirá el número de unidades realmente ejecutadas según especificaciones de Proyecto.	Uds.	Largo	Ancho	Alto	Parcial	Subtotal
			1				1,000	
Planta Primera			32				32,000	
Planta Segunda			32				32,000	
Planta Baja			16				16,000	
Planta Bajocubierta			15				15,000	
							96,000	96,000
							<b>Total u .....:</b>	<b>96,000</b>
9.1.20	U	Punto pulsador sencillo, realizado con tubo PVC corrugado de M16/gp5 y conductor de cobre unipolar aislado para una tensión de 750V y sección de 1,5 mm2 (activo, neutro y protección), incluyendo caja de registro, cajas de mecanismo universal con tornillos, pulsador estanco con luminoso y grado protección IP-55, y casquillo, totalmente montado e instalado.	Uds.	Largo	Ancho	Alto	Parcial	Subtotal
			26				26,000	
Planta Primera			26				26,000	
Planta Segunda			13				13,000	
Planta Bajocubierta			9				9,000	
							74,000	74,000
							<b>Total u .....:</b>	<b>74,000</b>

**Presupuesto parcial nº 9 Instalaciones**

Nº	Ud	Descripción						Medición
9.1.21	U	Zumbador con regulación de tono, realizado con tubo PVC corrugado de M16/gp5 y conductor de cobre unipolar aislados para una tensión nominal 750 V y sección 1,5 mm2 (activo y neutro), incluyendo caja de registro, caja de mecanismo universal con tornillos, zumbador con regulación gama alta, totalmente montado e instalado.	Uds.	Largo	Ancho	Alto	Parcial	Subtotal
		Planta Primera	1				1,000	
		Planta Segunda	1				1,000	
							2,000	2,000
							<b>Total u .....:</b>	<b>2,000</b>
9.1.22	U	Toma para TV/SAT realizada con canalización de PVC corrugado M20/gp5, incluyendo guía de alambre galvanizado, caja de registro, caja de mecanismo universal con tornillo, toma TV/SAT y placa de gama estandar, así como marco respectivo, totalmente montado e instalado.	Uds.	Largo	Ancho	Alto	Parcial	Subtotal
		Planta Primera	2				2,000	
		Planta Segunda	2				2,000	
							4,000	4,000
							<b>Total u .....:</b>	<b>4,000</b>
<b>9.2.- Iluminación</b>								
9.2.1	U	Luminaria exterior led Gemini de 2 luces, fabricado en aluminio con acabado en color antracita mate. Medidas: 8 x 11 x 8 cm.para aplicación mural con carcasa de inyección de aluminio, reflector de aluminio anodizado, cubeta de policarbonato transparente y junta especial para estanqueidad. Grado de estanqueidad IP44. Conexión a tierra funcional necesaria para Clase I con una lámpara fluorescente trifósforo de 20 W., con equipo eléctrico. Instalado incluyendo replanteo, accesorios de anclaje y conexionado.	Uds.	Largo	Ancho	Alto	Parcial	Subtotal
			10				10,000	
							10,000	10,000
							<b>Total u .....:</b>	<b>10,000</b>
9.2.2	U	Luminaria Led empotrada en techo, color blanco, luz ajustable y diámetro 16 cm., en material plástico de 1x36 W. con protección IP66 clase I, cuerpo de poliéster reforzado con fibra de vidrio, difusor transparente prismático de policarbonato de 2 mm. de espesor. Fijación del difusor a la carcasa sin clips gracias a un innovador concepto con puntos de fijación integrados. Equipo eléctrico formado por reactancia electrónica, portalámparas, lámpara fluorescente nueva generación y bornes de conexión. Instalada, incluyendo replanteo, accesorios de anclaje y conexionado.	Uds.	Largo	Ancho	Alto	Parcial	Subtotal
		Planta Baja	8				8,000	
		Planta Primera	6				6,000	
		Planta Segunda	6				6,000	
							20,000	20,000
							<b>Total u .....:</b>	<b>20,000</b>
9.2.3	U	Perfil de iluminación empotrable, acabado plateado anodizado, ancho de la ranura 66mm, chapa de acero termoestablada color blanco y optimizada para tubos fluorescentes TL5 y ópticas de aluminio anodizado con pureza 99,99%, mínima altura de carcasa de 55 mm. Para 2 lámparas fluorescente TL5 incluidas (2xTL5-28W/840), con equipo electrónico y óptica OLC de aluminio de semibrillo y alta eficiencia con lamas tridimensionales (D6), conexión eléctrica con clema de ataque rápido y trampilla en el exterior de la luminaria, que permite su instalación sin desmontar la luminaria, sujección de las opticas por clips especiales para mantenimiento rapido, ranuras para aire acondicionado en la parte superior de la carcasa. Instalada, incluyendo replanteo y conexionado.	Uds.	Largo	Ancho	Alto	Parcial	Subtotal

**Presupuesto parcial nº 9 Instalaciones**

Nº	Ud	Descripción	Medición	
	Planta Baja	14	14,000	
	Planta Primera	25	25,000	
	Planta Segunda	25	25,000	
	Planta Bajocubierta	8	8,000	
			72,000	72,000
			<b>Total u .....:</b>	<b>72,000</b>

**9.2.4 U Aplique de Pared LED 6W Yeso Iluminación Doble Cara Esmeralda está fabricado en un material compuesto por yesos especiales, fibra de vidrio y resinas acrílicas, fabricado en aluminio con acabado en color antracita mate. Medidas: 8 x 11 x 8 cm. para aplicación mural con carcasa de inyección de aluminio, reflector de aluminio anodizado, cubeta de policarbonato transparente y junta especial para estanqueidad. Grado de estanqueidad IP44. Conexión a tierra funcional necesaria para Clase I con una lámpara fluorescente trifósforo de 20 W., con equipo eléctrico. Instalado incluyendo replanteo, accesorios de anclaje y conexionado.**

	Uds.	Largo	Ancho	Alto	Parcial	Subtotal
Planta Primera	4				4,000	
Planta Segunda	4				4,000	
Planta Bajocubierta	10				10,000	
					18,000	18,000
					<b>Total u .....:</b>	<b>18,000</b>

**9.2.5 U Perfil para tira led fabricado en aluminio con acabado en color gris. Indicado para empotrar en el suelo, ya que es pisable, y conseguir un efecto decorativo de luz en línea recta. Medidas: 2,7 x 200 cm, con protección IP66 clase I, cuerpo de poliéster reforzado con fibra de vidrio, difusor transparente prismático de policarbonato de 2 mm. de espesor. Fijación del difusor a la carcasa sin clips gracias a un innovador concepto con puntos de fijación integrados. Equipo eléctrico formado por reactancia electrónica, portalámparas, lámpara fluorescente nueva generación y bornes de conexión. Instalada, incluyendo replanteo, accesorios de anclaje y conexionado.**

	Uds.	Largo	Ancho	Alto	Parcial	Subtotal
Terraza	1				1,000	
					1,000	1,000
					<b>Total u .....:</b>	<b>1,000</b>

**9.3.- Ventilación**

**9.3.1 M Red de conductos flexibles de distribución de aire para climatización, constituida por tubo flexible de doble pared con aislamiento, código de pedido 990 319 273, "ZEHNDER", de 200 mm de diámetro nominal, compuesto por pared interior de aluminio, poliéster y cable de acero en espiral de 205 mm de diámetro interior, pared exterior de hilos de fibra de vidrio recubiertos de PVC color gris de 260 mm de diámetro exterior y aislamiento entre paredes mediante fibra de vidrio de 25 mm de espesor, rango de temperatura de trabajo de -30 a 140°C y resistencia térmica 0,65 m²K/W. Incluso cinta de aluminio y elementos de fijación con una separación máxima de 1,50 m. Incluye: Replanteo del recorrido del conducto y de la situación de los elementos de sujeción. Presentación de tubos flexibles para conducción de aire. Colocación y fijación de tubos flexibles para conducción de aire. Comprobación de su correcto funcionamiento. Criterio de medición de proyecto: Longitud medida según documentación gráfica de Proyecto. Criterio de medición de obra: Se medirá la longitud realmente ejecutada según especificaciones de Proyecto**

	Uds.	Largo	Ancho	Alto	Parcial	Subtotal
	1			3,800	3,800	
	1			3,800	3,800	
	1			3,000	3,000	
					10,600	10,600
					<b>Total m .....:</b>	<b>10,600</b>

**Presupuesto parcial nº 9 Instalaciones**

Nº	Ud	Descripción						Medición			
9.3.2	M	Suministro e instalación de tubo de ventilación Zehnder ComfoTube 90 o equivalente. Conducto flexible corrugado exterior, interior liso, no tóxico e impermeable a los líquidos. Diámetro exterior 90 mm, diámetro interior 74 mm. Fabricado en Polietileno HDPE conforme según la norma EN 60529. Temperaturas de trabajo: de -25°C a 60°C. Resistencia al aplastamiento > 8kN/m2. Radio de curvatura igual al diámetro del conducto.i/ p.p accesorios necesarios para instalación de sistema según indicaciones del fabricante. i/ p.p conexiones de conductos i/ suministro a obra. i/ ayudas de albañilería i/ todo tipo de perforaciones y rozas necesarias en elementos de hormigón y/o fabrica. i/ carga y transporte a vertedero de residuos. i/totalmente instalado (con todos los medios, accesorios, materiales y operaciones necesarias) y funcionando perfectamente. i/ pruebas de funcionamiento. i/ todo aquello que figura en planos. i/ medios aux. y costes indirectos.	Uds.	Largo	Ancho	Alto	Parcial	Subtotal			
			1			3,800	3,800				
			1			2,800	2,800				
			1			3,000	3,000				
							9,600	9,600			
<b>Total m .....:</b>								<b>9,600</b>			
9.3.3	U	Extractor para aseo y baño, axial de 95 m3/h., fabricado en plástico inyectado de color blanco, con motor monofásico.	Uds.	Largo	Ancho	Alto	Parcial	Subtotal			
			Planta Baja	2				2,000			
			Planta Primera	3				3,000			
			Planta Segunda	3				3,000			
							8,000	8,000			
<b>Total u .....:</b>								<b>8,000</b>			
9.3.4	U	Suministro y colocación de rejilla rectangular para CLD 2 x 90 en sistema de ventilación Zehnder o equivalente. Rejilla rectangular modelo (Roma, Pisa, Torino, Venezia o Genoa) Dimensiones 430 x 160 mm. i/ p.p accesorios necesarios para instalación de sistema según indicaciones del fabricante. i/ suministro a obra. i/ ayudas de albañilería i/ todo tipo de perforaciones y rozas necesarias en elementos de hormigón y/o fabrica. i/ carga y transporte a vertedero de residuos. i/ totalmente instalado (con todos los medios, accesorios, materiales y operaciones necesarias) y funcionando perfectamente. i/pruebas de funcionamiento. i/ todo aquello que figura en planos. i/ medios aux. y costes indirectos.	Uds.	Largo	Ancho	Alto	Parcial	Subtotal			
			Planta Baja	2				2,000			
			Planta Primera	3				3,000			
			Planta Segunda	3				3,000			
							8,000	8,000			
<b>Total u .....:</b>								<b>8,000</b>			
<b>9.4.- Incendios</b>											
9.4.1	U	Aparato de señalización para empotrar en el suelo, formado por cuerpo de aluminio inyectado y cristal, grado de protección IP67 clase II, con lámpara estándar E-27 de 100 W., 220 V. Instalado, incluyendo replanteo, accesorios y conexionado.	Uds.	Largo	Ancho	Alto	Parcial	Subtotal			
			Bajo	1				1,000			
										1,000	1,000
			<b>Total u .....:</b>								<b>1,000</b>
9.4.2	U	Detector iónico de humos a 24 V., acorde con norma EN- 54-7, provisto de led indicador de alarma con enclavamiento, chequeo de funcionamiento automático, salida para indicador de alarma remoto y estabilizador de tensión, incluso montaje en zócalo convencional. Medida la unidad instalada.						Subtotal			

**Presupuesto parcial nº 9 Instalaciones**

Nº	Ud	Descripción						Medición	
			Uds.	Largo	Ancho	Alto	Parcial	Subtotal	
			1				1,000		
							1,000	1,000	
							<b>Total u .....:</b>	<b>1,000</b>	
<b>9.4.3</b>	<b>U</b>	<b>Detector iónico antideflagrante totalmente encapsulado con excepción de la cámara de comparación, acorde con norma EN 54-7. Mecanizado en caja antideflagrante con 4 entradas roscadas para tubo de acero. Medida la unidad instalada.</b>							
			Uds.	Largo	Ancho	Alto	Parcial	Subtotal	
			1				1,000		
							1,000	1,000	
							<b>Total u .....:</b>	<b>1,000</b>	
<b>9.4.4</b>	<b>U</b>	<b>Sirena electrónica bitonal, con indicación óptica y acústica, de 85 dB de potencia, para uso interior, pintada en rojo. Medida la unidad instalada.</b>							
			Uds.	Largo	Ancho	Alto	Parcial	Subtotal	
			1				1,000		
							1,000	1,000	
							<b>Total u .....:</b>	<b>1,000</b>	
<b>9.4.5</b>	<b>U</b>	<b>Detector de Monóxido de Carbono CO mediante sonda electroquímica, con base (incluida) para instalación entubada, con bloqueo de extracción. Diámetro 100 mm.</b>							
			Uds.	Largo	Ancho	Alto	Parcial	Subtotal	
			1				1,000		
							1,000	1,000	
							<b>Total u .....:</b>	<b>1,000</b>	
<b>9.4.6</b>	<b>U</b>	<b>Extintor de nieve carbónica CO2, de eficacia 34B, de 2 kg. de agente extintor, construido en acero, con soporte y boquilla con difusor, según Norma UNE. Equipo con certificación AENOR. Medida la unidad instalada.</b>							
			Uds.	Largo	Ancho	Alto	Parcial	Subtotal	
			1				1,000		
							1,000	1,000	
							<b>Total u .....:</b>	<b>1,000</b>	
<b>9.4.7</b>	<b>U</b>	<b>Señalización de equipos contra incendios no fotoluminiscente, de riesgo diverso, advertencia de peligro, prohibición, evacuación y salvamento, en poliestireno de 1,5 mm, de dimensiones 420x594 mm. Medida la unidad instalada.</b>							
			Uds.	Largo	Ancho	Alto	Parcial	Subtotal	
			1				1,000		
							1,000	1,000	
							<b>Total u .....:</b>	<b>1,000</b>	
<b>9.4.8</b>	<b>U</b>	<b>Símbolo Internacional de Accesibilidad de dimensiones de 210 x 210 mm. Fondo azul (Pantone 294) y silueta en blanco. Colocada a una altura de 1,40 m. Medida la unidad instalada.</b>							
			Uds.	Largo	Ancho	Alto	Parcial	Subtotal	
			1				1,000		
							1,000	1,000	
							<b>Total u .....:</b>	<b>1,000</b>	

**9.5.- Fontanería**

Presupuesto parcial nº 9 Instalaciones

Nº	Ud	Descripción					Medición	
9.5.1	U	<p>Acometida a la red general municipal de agua, hasta una longitud máxima de 6 m, que une la red general de distribución de agua potable de la empresa suministradora con la instalación general del edificio, continua en todo su recorrido sin uniones o empalmes intermedios no registrables, formada por tubo de polietileno PE 100, de 32 mm de diámetro exterior, PN=10 atm y 2 mm de espesor, colocada sobre lecho de arena de 15 cm de espesor, en el fondo de la zanja previamente excavada, debidamente compactada y nivelada con pisón vibrante de guiado manual, relleno lateral compactando hasta los riñones y posterior relleno con la misma arena hasta 10 cm por encima de la generatriz superior de la tubería; collarín de toma en carga colocado sobre la red general de distribución que sirve de enlace entre la acometida y la red; llave de corte de esfera de de diámetro con mando de cuadradillo colocada mediante unión, situada junto a la edificación, fuera de los límites de la propiedad, alojada en arqueta prefabricada de polipropileno de 30x30x30 cm, colocada sobre solera de hormigón en masa HM-20/P/20/X0 de 15 cm de espesor. Incluso hormigón en masa HM-20/P/20/X0 para la posterior reposición del firme existente, accesorios y piezas especiales. Criterio de valoración económica: El precio no incluye la excavación ni el relleno principal. Incluye: Replanteo del recorrido de la acometida, coordinado con el resto de instalaciones o elementos que puedan tener interferencias. Rotura del pavimento con compresor. Eliminación de las tierras sueltas del fondo de la excavación. Vertido y compactación del hormigón en formación de solera. Colocación de la arqueta prefabricada. Vertido de la arena en el fondo de la zanja. Colocación de la tubería. Montaje de la llave de corte. Colocación de la tapa. Ejecución del relleno envolvente. Empalme de la acometida con la red general del municipio. Reposición del firme. Realización de pruebas de servicio. Criterio de medición de proyecto: Número de unidades previstas, según documentación gráfica de Proyecto. Criterio de medición de obra: Se medirá el número de unidades realmente ejecutadas según especificaciones de Proyecto.</p>	Uds.	Largo	Ancho	Alto	Parcial	Subtotal
			1			1,000		
						1,000	1,000	
						<b>Total u .....:</b>	<b>1,000</b>	
9.5.2	U	<p>Suministro y montaje de arqueta enterrada, de dimensiones interiores 40x40x40, prefabricada de polipropileno, sobre solera de hormigón en masa HM20/B/20/X0 de 15 cm de espesor, con tapa prefabricada de PVC, para alojamiento de la válvula. Criterio de valoración económica: El precio no incluye la válvula, la excavación ni el relleno del trasdós. Incluye: Replanteo. Vertido y compactación del hormigón en formación de solera. Colocación de la arqueta prefabricada. Ejecución de taladros para el paso de los tubos. Conexión de los tubos a la arqueta. Colocación de la tapa. Criterio de medición de proyecto: Número de unidades previstas, según documentación gráfica de Proyecto. Criterio de medición de obra: Se medirá el número de unidades realmente ejecutadas según especificaciones de Proyecto.</p>	Uds.	Largo	Ancho	Alto	Parcial	Subtotal
			1			1,000		
						1,000	1,000	
						<b>Total u .....:</b>	<b>1,000</b>	
9.5.3	U	<p>Válvula reguladora de presión diferencial, con cuerpo de latón, presión de tarado entre 50 y 500 mbar, conexiones hembra-hembra de 1 1/4" de diámetro. Incluso elementos de montaje y accesorios necesarios para su correcto funcionamiento. Incluye: Replanteo. Conexión. Comprobación de su correcto funcionamiento. Criterio de medición de proyecto: Número de unidades previstas, según documentación gráfica de Proyecto. Criterio de medición de obra: Se medirá el número de unidades realmente ejecutadas según especificaciones de Proyecto.</p>	Uds.	Largo	Ancho	Alto	Parcial	Subtotal
			2			2,000		
						2,000	2,000	
						<b>Total u .....:</b>	<b>2,000</b>	

Presupuesto parcial nº 9 Instalaciones

Nº	Ud	Descripción					Medición		
9.5.4	U	Preinstalación de contador general de agua 1 1/4" DN 32 mm, colocado en armario prefabricado, conectado al ramal de acometida y al tubo de alimentación, formada por llave de corte general de compuerta de latón fundido; grifo de comprobación; filtro retenedor de residuos; válvula de retención de latón y llave de salida de compuerta de latón fundido. Incluso cerradura especial de cuadradillo y material auxiliar. Criterio de valoración económica: El precio no incluye el contador de agua. Incluye: Replanteo. Colocación y fijación de accesorios y piezas especiales. Conexión y comprobación de su correcto funcionamiento. Criterio de medición de proyecto: Número de unidades previstas, según documentación gráfica de Proyecto. Criterio de medición de obra: Se medirá el número de unidades realmente ejecutadas según especificaciones de Proyecto.	Uds.	Largo	Ancho	Alto	Parcial	Subtotal	
			1				1,000		
							<u>1,000</u>	1,000	
<b>Total u .....:</b>							<b>1,000</b>		
9.5.5	U	Suministro y colocación de válvula de retención, de 2 1/2" (63 mm.) de diámetro, de latón fundido; colocada mediante unión roscada, totalmente equipada, instalada y funcionando. s/CTE-HS-4.	Uds.	Largo	Ancho	Alto	Parcial	Subtotal	
			2				2,000		
							<u>2,000</u>	2,000	
<b>Total u .....:</b>							<b>2,000</b>		
9.5.6	M	Tubería de alimentación de polietileno, s/UNE-EN-12201, de 20 mm de diámetro nominal, de alta densidad y para 1 MPa de presión máxima, que enlaza la llave de paso del inmueble con la batería de contadores o contador general, i. p.p. de piezas especiales, instalada y funcionando. Criterio de valoración económica: El precio no incluye la excavación ni el relleno del trasdós. Incluye: Replanteo y trazado. Eliminación de las tierras sueltas del fondo de la excavación. Vertido de la arena en el fondo de la zanja. Colocación de la tubería. Ejecución del relleno envolvente. Realización de pruebas de servicio. Criterio de medición de proyecto: Longitud medida según documentación gráfica de Proyecto. Criterio de medición de obra: Se medirá la longitud realmente ejecutada según especificaciones de Proyecto.S/CTE-HS-4.	Uds.	Largo	Ancho	Alto	Parcial	Subtotal	
			Planta Baja	1	5,170			5,170	
				1	3,030			3,030	
				1	4,050			4,050	
			Planta Primera	1	2,390			2,390	
				1	6,140			6,140	
				1	1,450			1,450	
				1	2,500			2,500	
				1	3,700			3,700	
				1	3,170			3,170	
			Planta Segunda	1	2,390			2,390	
				1	6,140			6,140	
				1	1,450			1,450	
				1	2,500			2,500	
				1	3,700			3,700	
				1	3,170			3,170	
			<u>50,950</u>						
<b>Total m .....:</b>							<b>50,950</b>		

Presupuesto parcial nº 9 Instalaciones

Nº	Ud	Descripción					Medición		
9.5.7	M	<p>Tubería de alimentación de polietileno, s/UNE-EN-12201, de 32 mm (1 1/4") de diámetro nominal, de alta densidad y para 1 MPa de presión máxima, que enlaza la llave de paso del inmueble con la batería de contadores o contador general, i. p.p. de piezas especiales, instalada y funcionand. Criterio de valoración económica: El precio no incluye la excavación ni el relleno del trasdós. Incluye: Replanteo y trazado. Eliminación de las tierras sueltas del fondo de la excavación. Vertido de la arena en el fondo de la zanja. Colocación de la tubería. Ejecución del relleno envolvente. Realización de pruebas de servicio.</p> <p>Criterio de medición de proyecto: Longitud medida según documentación gráfica de Proyecto. Criterio de medición de obra: Se medirá la longitud realmente ejecutada según especificaciones de Proyecto.S/CTE-HS-4.</p>	Uds.	Largo	Ancho	Alto	Parcial	Subtotal	
			1	4,380			4,380		
							4,380	4,380	
			<b>Total m .....:</b>						<b>4,380</b>
9.5.8	M	<p>Tubería de alimentación de polietileno, s/UNE-EN-12201, de 16 mm de diámetro nominal, de alta densidad y para 1 MPa de presión máxima, que enlaza la llave de paso del inmueble con la batería de contadores o contador general, i. p.p. de piezas especiales, instalada y funcionand. Criterio de valoración económica: El precio no incluye la excavación ni el relleno del trasdós. Incluye: Replanteo y trazado. Eliminación de las tierras sueltas del fondo de la excavación. Vertido de la arena en el fondo de la zanja. Colocación de la tubería. Ejecución del relleno envolvente. Realización de pruebas de servicio. Criterio de medición de proyecto: Longitud medida según documentación gráfica de Proyecto. Criterio de medición de obra: Se medirá la longitud realmente ejecutada según especificaciones de Proyecto.S/CTE-HS-4.</p>	Uds.	Largo	Ancho	Alto	Parcial	Subtotal	
			Planta Baja	1	0,200			0,200	
				1	0,200			0,200	
			Planta Primera	1	0,200			0,200	
				1	0,200			0,200	
				1	0,200			0,200	
				1	0,200			0,200	
			Planta Segunda	1	2,390			2,390	
				1	6,140			6,140	
				1	1,450			1,450	
				1	2,500			2,500	
				1	3,700			3,700	
				1	3,170			3,170	
			<b>Total m .....:</b>						<b>20,550</b>
9.5.9	M	<p>Tubería formada por tubo multicapa de polietileno reticulado/aluminio/polietileno (PE-X/Al/PE), de 16 mm de diámetro exterior y 2 mm de espesor, serie 4, clase 1-2- 5/8 bar y clase 4/10 bar, suministrado en rollos, "FITTINGS ESTÁNDAR". Instalación empotrada. Incluso material auxiliar para montaje y sujeción a la obra, accesorios y piezas especiales. Criterio de valoración económica: El precio no incluye las ayudas de albañilería para instalaciones. Incluye: Replanteo. Colocación y fijación de tubos, accesorios y piezas especiales. Realización de pruebas de servicio. Criterio de medición de proyecto: Longitud medida según documentación gráfica de Proyecto. Criterio de medición de obra: Se medirá la longitud realmente ejecutada según especificaciones de Proyecto.</p>	Uds.	Largo	Ancho	Alto	Parcial	Subtotal	
			Planta Baja	1	0,200			0,200	



**Presupuesto parcial nº 9 Instalaciones**

Nº	Ud	Descripción					Medición	
			1	0,200			0,200	
	Planta Primera		1	0,200			0,200	
			1	0,200			0,200	
			1	0,200			0,200	
			1	0,200			0,200	
	Planta Segunda		1	2,390			2,390	
			1	6,140			6,140	
			1	1,450			1,450	
			1	2,500			2,500	
			1	3,700			3,700	
			1	3,170			3,170	
							20,550	
<b>Total m .....:</b>							<b>20,550</b>	
<b>9.5.10</b>	<b>M</b>	<b>Tubería formada por tubo multicapa de polietileno reticulado/aluminio/polietileno (PE-X/Al/PE), de 20 mm de diámetro exterior y 2 mm de espesor, serie 4, clase 1-2-5/8 bar y clase 4/10 bar, suministrado en rollos, "FITTINGS ESTÁNDAR". Instalación empotrada. Incluso material auxiliar para montaje y sujeción a la obra, accesorios y piezas especiales. Criterio de valoración económica: El precio no incluye las ayudas de albañilería para instalaciones. Incluye: Replanteo. Colocación y fijación de tubos, accesorios y piezas especiales. Realización de pruebas de servicio. Criterio de medición de proyecto: Longitud medida según documentación gráfica de Proyecto. Criterio de medición de obra: Se medirá la longitud realmente ejecutada según especificaciones de Proyecto.</b>						
			Uds.	Largo	Ancho	Alto	Parcial	Subtotal
	Planta Baja		1	5,170			5,170	
			1	3,030			3,030	
			1	4,050			4,050	
	Planta Primera		1	2,390			2,390	
			1	6,140			6,140	
			1	1,450			1,450	
			1	2,500			2,500	
			1	3,700			3,700	
			1	3,170			3,170	
	Planta Segunda		1	2,390			2,390	
			1	6,140			6,140	
			1	1,450			1,450	
			1	2,500			2,500	
			1	3,700			3,700	
			1	3,170			3,170	
							50,950	
<b>Total m .....:</b>							<b>50,950</b>	

Presupuesto parcial nº 9 Instalaciones

Nº	Ud	Descripción						Medición	
9.5.11	M	<p>Tubería formada por tubo multicapa de polietileno reticulado/aluminio/polietileno (PE-X/Al/PE), de 32 mm de diámetro exterior y 2 mm de espesor, serie 4, clase 1-2-5/8 bar y clase 4/10 bar, suministrado en rollos, "FITTINGS ESTÁNDAR". Instalación empotrada. Incluso material auxiliar para montaje y sujeción a la obra, accesorios y piezas especiales. Criterio de valoración económica: El precio no incluye las ayudas de albañilería para instalaciones. Incluye: Replanteo. Colocación y fijación de tubos, accesorios y piezas especiales. Realización de pruebas de servicio. Criterio de medición de proyecto: Longitud medida según documentación gráfica de Proyecto Criterio de medición de obra: Se medirá la longitud realmente ejecutada según especificaciones de Proyecto.</p>	Uds.	Largo	Ancho	Alto	Parcial	Subtotal	
			1	4,380			4,380		
								4,380	4,380
<b>Total m .....:</b>							<b>4,380</b>		
9.5.12	M	<p>Aislamiento térmico de tubería en instalación interior de A.C.S., colocada superficialmente, para la distribución de fluidos calientes (de +60°C a +100°C), formado por coquilla de espuma elastomérica, de 19 mm de diámetro interior y 25 mm de espesor, a base de caucho sintético flexible, de estructura celular cerrada, con adhesivo para las uniones. Incluye: Preparación de la superficie soporte. Replanteo y corte del aislamiento. Colocación del aislamiento. Criterio de medición de proyecto: Longitud medida según documentación gráfica de Proyecto. Criterio de medición de obra: Se medirá la longitud realmente ejecutada según especificaciones de Proyecto</p>	Uds.	Largo	Ancho	Alto	Parcial	Subtotal	
			Planta Baja	1	0,200			0,200	
				1	0,200			0,200	
			Planta Primera	1	0,200			0,200	
				1	0,200			0,200	
				1	0,200			0,200	
			Planta Segunda	1	2,390			2,390	
				1	6,140			6,140	
				1	1,450			1,450	
				1	2,500			2,500	
				1	3,700			3,700	
				1	3,170			3,170	
								20,550	20,550
<b>Total m .....:</b>							<b>20,550</b>		
9.5.13	M	<p>Aislamiento térmico de tubería en instalación interior de A.C.S., colocada superficialmente, para la distribución de fluidos calientes (de +60°C a +100°C), formado por coquilla de espuma elastomérica, de 26 mm de diámetro interior y 25 mm de espesor, a base de caucho sintético flexible, de estructura celular cerrada, con adhesivo para las uniones. Incluye: Preparación de la superficie soporte. Replanteo y corte del aislamiento. Colocación del aislamiento. Criterio de medición de proyecto: Longitud medida según documentación gráfica de Proyecto. Criterio de medición de obra: Se medirá la longitud realmente ejecutada según especificaciones de Proyecto</p>	Uds.	Largo	Ancho	Alto	Parcial	Subtotal	
			Planta Baja	1	0,200			0,200	
				1	0,200			0,200	
Planta Primera	1	0,200			0,200				

**Presupuesto parcial nº 9 Instalaciones**

Nº	Ud	Descripción					Medición	
	1		0,200				0,200	
	1		0,200				0,200	
	1		0,200				0,200	
Planta Segunda	1		2,390				2,390	
	1		6,140				6,140	
	1		1,450				1,450	
	1		2,500				2,500	
	1		3,700				3,700	
	1		3,170				3,170	
							20,550	20,550
<b>Total m .....:</b>								<b>20,550</b>

9.5.14	U	Bomba de calor Baxiroca Platinum BC IPLUS V200 INTEGRADA, conjunto diseñado para poder ser instalado dentro de armarios de cocina de 600x600 mm, dado que la base es inferior a estas dimensiones. Acumulador integrado de 177l. Temperatura máxima de ida de 60º es apta para instalaciones con radiadores.					Subtotal
	Uds.	Largo	Ancho	Alto	Parcial		
	3				3,000		
					3,000	3,000	
<b>Total u .....:</b>							<b>3,000</b>

**9.6.- Saneamiento**

9.6.1	M	Acometida general de saneamiento, para la evacuación de aguas residuales y/o pluviales a la red general del municipio, con una pendiente mínima del 2%, para la evacuación de aguas residuales y/o pluviales, formada por tubo de PVC liso, serie SN-4, rigidez anular nominal 4 kN/m², de 200 mm de diámetro exterior, pegado mediante adhesivo, colocado sobre lecho de arena de 10 cm de espesor, debidamente compactada y nivelada con pisón vibrante de guiado manual, relleno lateral compactando hasta los riñones y posterior relleno con la misma arena hasta 30 cm por encima de la generatriz superior de la tubería, con sus correspondientes juntas y piezas especiales. Incluso líquido limpiador y adhesivo para tubos y accesorios de PVC y hormigón en masa HM-20/P/20/X0 para la posterior reposición del firme existente. Criterio de valoración económica: El precio incluye la demolición y el levantado del firme existente, pero no incluye la excavación, el relleno principal ni la conexión a la red general de saneamiento. Incluye: Replanteo y trazado de la acometida en planta y pendientes. Rotura del pavimento con compresor. Presentación en seco de tubos y piezas especiales. Vertido de la arena en el fondo de la zanja. Descenso y colocación de los colectores en el fondo de la zanja. Montaje, conexionado y comprobación de su correcto funcionamiento. Ejecución del relleno envolvente. Realización de pruebas de servicio. Criterio de medición de proyecto: Longitud medida en proyección horizontal, según documentación gráfica de Proyecto, entre caras interiores del muro del edificio y del pozo de la red municipal. Criterio de medición de obra: Se medirá, en proyección horizontal, la longitud realmente ejecutada según especificaciones de Proyecto, entre caras interiores del muro del edificio y del pozo de la red municipal.					Subtotal
	Uds.	Largo	Ancho	Alto	Parcial		
	1	4,650			4,650		
					4,650	4,650	
<b>Total m .....:</b>							<b>4,650</b>

Presupuesto parcial nº 9 Instalaciones

Nº	Ud	Descripción					Medición	
9.6.2	U	<p>Pozo de registro compuesto por fábrica de ladrillo cerámico macizo de 1 pie de espesor y elementos prefabricados de hormigón en masa, de 1,00 m de diámetro interior y de 1,6 m de altura útil interior, formado por: solera de 25 cm de espesor de hormigón armado HA30/B/20/XC4+XA2 ligeramente armada con malla electrosoldada ME 20x20 Ø 8-8 B 500 T 6x2,20 UNE-EN 10080; arranque de pozo de 0,5 m de altura construido con fábrica de ladrillo cerámico macizo de 25x12x5 cm, recibido con mortero de cemento, industrial, M-5, de 1 cm de espesor, enfoscado y bruñido por el interior con mortero de cemento, industrial, con aditivo hidrófugo, M-15 formando aristas y esquinas a media caña para recibido de colectores, preparado con junta de goma para recibir posteriormente los anillos prefabricados de hormigón en masa de borde machihembrado; anillo prefabricado de hormigón en masa, con unión rígida machihembrada con junta de goma, según UNE-EN 1917, de 100 cm de diámetro interior y 50 cm de altura, resistencia a compresión mayor de 250 kg/cm<sup>2</sup>; cono asimétrico prefabricado de hormigón en masa, con unión rígida machihembrada con junta de goma, según UNE-EN 1917, de 100 a 60 cm de diámetro interior y 60 cm de altura, resistencia a compresión mayor de 250 kg/cm<sup>2</sup> y losa alrededor de la boca del cono de 150x150 cm y 20 cm de espesor de hormigón en masa HM30/B/20/X0+XA2; con cierre de tapa circular con bloqueo y marco de fundición clase D-400 según UNE-EN 124, instalado en calzadas de calles, incluyendo las peatonales, o zonas de aparcamiento para todo tipo de vehículos. Incluso hormigón en masa HM-30/B/20/X0+XA2 para formación de canal en el fondo del pozo, mortero para sellado de juntas y lubricante para montaje. Criterio de valoración económica: El precio incluye los equipos y la maquinaria necesarios para el desplazamiento y la disposición en obra de los elementos, pero no incluye la excavación ni el relleno del trasdós.</p> <p>Incluye: Replanteo. Colocación de la malla electrosoldada.</p> <p>Vertido y compactación del hormigón en formación de solera. Formación del arranque de fábrica. Enfoscado y bruñido por el interior con mortero de cemento, redondeando ángulos. Montaje. Formación del canal en el fondo del pozo. Conexión de los colectores al pozo. Sellado de juntas. Colocación de los pates. Vertido y compactación del hormigón para formación de la losa alrededor de la boca del cono. Colocación de marco, tapa de registro y accesorios. Comprobación de su correcto funcionamiento. Realización de pruebas de servicio. Criterio de medición de proyecto: Número de unidades previstas, según documentación gráfica de Proyecto. Criterio de medición de obra: Se medirá el número de unidades realmente ejecutadas según especificaciones de Proyecto.</p>	Uds.	Largo	Ancho	Alto	Parcial	Subtotal
			1			1,000		
						1,000	1,000	
						<b>Total u .....:</b>	<b>1,000</b>	
9.6.3	U	<p>Arqueta a pie de bajante enterrada, prefabricada de hormigón, de dimensiones interiores 50x50x50 cm, sobre solera de hormigón en masa HM-20/B/20/X0 de 20 cm de espesor, con cono de PVC de 87°30', con marco y tapa prefabricados de hormigón armado y cierre hermético al paso de los olores mefíticos. Criterio de valoración económica: El precio no incluye la excavación ni el relleno del trasdós. Incluye: Replanteo. Vertido y compactación del hormigón en formación de solera. Colocación de la arqueta prefabricada. Ejecución de taladros para el conexionado de los colectores a la arqueta. Empalme y rejuntado de los colectores a la arqueta. Colocación de la tapa y los accesorios.</p> <p>Comprobación de su correcto funcionamiento. Realización de pruebas de servicio. Criterio de medición de proyecto: Número de unidades previstas, según documentación gráfica de Proyecto Criterio de medición de obra: Se medirá el número de unidades realmente ejecutadas según especificaciones de Proyecto.</p>	Uds.	Largo	Ancho	Alto	Parcial	Subtotal
			1			1,000		
						1,000	1,000	
						<b>Total u .....:</b>	<b>1,000</b>	
9.6.4	U	<p>Arqueta de paso enterrada, prefabricada de hormigón, de dimensiones interiores 50x50x50 cm, sobre solera de hormigón en masa HM-20/B/20/X0 de 20 cm de espesor, con marco y tapa prefabricados de hormigón armado y cierre hermético al paso de los olores mefíticos. Criterio de valoración económica: El precio no incluye la excavación ni el relleno del trasdós. Incluye: Replanteo. Vertido y compactación del hormigón en formación de solera. Colocación de la arqueta prefabricada. Ejecución de taladros para el conexionado de los colectores a la arqueta. Empalme y rejuntado de los colectores a la arqueta. Colocación de la tapa y los accesorios. Comprobación de su correcto funcionamiento. Realización de pruebas de servicio. Criterio de medición de proyecto: Número de unidades previstas, según documentación gráfica de Proyecto. Criterio de medición de obra: Se medirá el número de unidades realmente ejecutadas según especificaciones de Proyecto.</p>	Uds.	Largo	Ancho	Alto	Parcial	Subtotal
			1			1,000		

Presupuesto parcial nº 9 Instalaciones

Nº	Ud	Descripción					Medición	
						1,000	1,000	
						<b>Total u .....:</b>	<b>1,000</b>	
9.6.5	U	Desbroce de arbustos y hierbas, en el interior y en el exterior del edificio, con desbrozadora. Incluso recogida de la broza generada y carga sobre contenedor. Incluye: Protección y señalización de los espacios afectados. Arranque de arbustos y hierbas. Recogida de la broza generada. Carga sobre contenedor. Criterio de medición de proyecto: Superficie medida según documentación gráfica de Proyecto. Criterio de medición de obra: Se medirá la superficie realmente ejecutada según especificaciones de Proyecto	Uds.	Largo	Ancho	Alto	Parcial	Subtotal
			1				1,000	
							1,000	1,000
						<b>Total u .....:</b>	<b>1,000</b>	
9.6.6	M	Suministro e instalación de evacuación insonorizada, ABN / EVAC ENERGY PLUS, o equivalente. Colocada en instalaciones interiores de desagüe, para unidades de climatización, incluido sifón. Tubería fabricada en PP multicapa para evacuación de aguas pluviales y residuales, con reacción al fuego B,s1-d0, libre de halógenos, capa externa con protección UV en color azul, capa interna con protección anti incrustaciones color blanco, clasificada antisimo, diámetro exterior 40 mm, y espesor 1.8 mm, con extremo abocardada para unir por junta elástica, i/p.p. codos, derivaciones y demás accesorios, fabricada según en 1451. Instalada según normativa vigente. i/ suministro a obra. i/ ayudas de albañilería. i/ todo tipo de perforaciones necesarias en elementos de hormigón y/o fábrica. i/ carga y transporte a vertedero de residuos. i/ totalmente instalado (con todos los medios, accesorios, materiales y operaciones necesarias) y funcionando perfectamente. i/ pruebas de funcionamiento. i/ todo aquello que figura en planos. i/ medios aux.y costes indirectos	Uds.	Largo	Ancho	Alto	Parcial	Subtotal
			1	2,230			2,230	
							2,230	2,230
						<b>Total m .....:</b>	<b>2,230</b>	
9.6.7	M	Colector de PVC suspendido sobre falso techo, insonorizada y con resistencia al fuego, colocada superficialmente y fijada al paramento, formada por tubo de PVC, multicapa, de 110 mm de diámetro y 3,2 mm de espesor, que conecta el aparato con la bajante, el colector o el bote sifónico; unión a presión con junta elástica. Incluso material auxiliar para montaje y sujeción a la obra, accesorios y piezas especiales. Incluye: Replanteo del recorrido de la tubería y de la situación de los elementos de sujeción. Presentación de tubos. Fijación del material auxiliar para montaje y sujeción a la obra. Montaje, conexionado y comprobación de su correcto funcionamiento. Realización de pruebas de servicio. Criterio de medición de proyecto: Longitud medida según documentación gráfica de Proyecto. Criterio de medición de obra: Se medirá la longitud realmente ejecutada según especificaciones de Proyecto	Uds.	Largo	Ancho	Alto	Parcial	Subtotal
			1	2,230			2,230	
							2,230	2,230
						<b>Total m .....:</b>	<b>2,230</b>	

**Presupuesto parcial nº 9 Instalaciones**

Nº	Ud	Descripción						Medición
9.6.8	M	<p>Tubería para evacuación de aguas en baños y aseos, empotrada, formada por tubo de polipropileno, de 50 mm de diámetro y 1,8 mm de espesor, que conecta el aparato con la bajante, el colector o el bote sifónico; unión a presión con junta elástica. Incluso material auxiliar para montaje y sujeción a la obra, accesorios y piezas especiales.</p> <p>Incluye: Replanteo del recorrido de la tubería y de la situación de los elementos de sujeción. Presentación de tubos. Fijación del material auxiliar para montaje y sujeción a la obra. Montaje, conexionado y comprobación de su correcto funcionamiento. Realización de pruebas de servicio.</p> <p>Criterio de medición de proyecto: Longitud medida según documentación gráfica de Proyecto.</p> <p>Criterio de medición de obra: Se medirá la longitud realmente ejecutada según especificaciones de Proyecto</p>	Uds.	Largo	Ancho	Alto	Parcial	Subtotal
Planta Baja								
		Aseo 1	1	4,690			4,690	
		Aseo 2	1	4,220			4,220	
Planta Primera								
		Aseo	1	0,500			0,500	
		Baño 2	1	0,350			0,350	
		Baño 1	1	1,000			1,000	
Planta Primera								
		Aseo	1	0,500			0,500	
		Baño 2	1	0,350			0,350	
		Baño 1	1	1,000			1,000	
							12,610	12,610
<b>Total m .....:</b>								<b>12,610</b>
9.6.9	M	<p>Tubería para evacuación de aguas en baños y aseos, empotrada, formada por tubo de polipropileno, de 50 mm de diámetro y 1,8 mm de espesor, que conecta el aparato con la bajante, el colector o el bote sifónico; unión a presión con junta elástica. Incluso material auxiliar para montaje y sujeción a la obra, accesorios y piezas especiales. Incluye: Replanteo del recorrido de la tubería y de la situación de los elementos de sujeción. Presentación de tubos. Fijación del material auxiliar para montaje y sujeción a la obra. Montaje, conexionado y comprobación de su correcto funcionamiento. Realización de pruebas de servicio. Criterio de medición de proyecto: Longitud medida según documentación gráfica de Proyecto. Criterio de medición de obra: Se medirá la longitud realmente ejecutada según especificaciones de Proyecto</p>	Uds.	Largo	Ancho	Alto	Parcial	Subtotal
Planta Primera								
			1	1,700			1,700	
Planta Segunda								
			1	1,700			1,700	
							3,400	3,400
<b>Total m .....:</b>								<b>3,400</b>

**Presupuesto parcial nº 9 Instalaciones**

Nº	Ud	Descripción					Medición	
9.6.10	M	Tubería para evacuación de aguas que conecta con arqueta, empotrada, formada por tubo de polipropileno, de 90 mm de diámetro y 2,5 mm de espesor, que conecta el aparato con la bajante, el colector o el bote sifónico; unión a presión con junta elástica. Incluso material auxiliar para montaje y sujeción a la obra, accesorios y piezas especiales. Incluye: Replanteo del recorrido de la tubería y de la situación de los elementos de sujeción. Presentación de tubos. Fijación del material auxiliar para montaje y sujeción a la obra. Montaje, conexionado y comprobación de su correcto funcionamiento. Realización de pruebas de servicio. Criterio de medición de proyecto: Longitud medida según documentación gráfica de Proyecto. Criterio de medición de obra: Se medirá la longitud realmente ejecutada según especificaciones de Proyecto.	Uds.	Largo	Ancho	Alto	Parcial	Subtotal
			Planta Baja	1				1,000
							1,000	1,000
<b>Total m .....:</b>							<b>1,000</b>	
9.6.11	U	Cuerpo de bote sifónico de polipropileno con carga mineral, insonorizado, de 110 mm de diámetro, con cuatro entradas de 40 mm de diámetro y una salida de 40 mm de diámetro con tapa cuadrada con sumidero para bote sifónico de acero inoxidable, de 110 mm de diámetro, empotrado. Incluye: Montaje, conexionado y comprobación de su correcto funcionamiento. Realización de pruebas de servicio. Criterio de medición de proyecto: Número de unidades previstas, según documentación gráfica de Proyecto. Criterio de medición de obra: Se medirá el número de unidades realmente ejecutadas según especificaciones de Proyecto.	Uds.	Largo	Ancho	Alto	Parcial	Subtotal
			Planta Baja	2				2,000
		Planta Primera	3				3,000	
		Planta Segunda	3				3,000	
							8,000	8,000
<b>Total u .....:</b>							<b>8,000</b>	
9.6.12	M	Colector de saneamiento enterrado de PVC liso multicapa con un diámetro 75 mm encolado. Colocado en zanja, sobre una cama de arena de río de 10 cm debidamente compactada y nivelada, relleno lateralmente y superiormente hasta 10 cm por encima de la generatriz con la misma arena; compactando ésta hasta los riñones. Incluye: Replanteo del recorrido del colector. Presentación en seco de los tubos. Vertido de la arena en el fondo de la zanja. Descenso y colocación de los tubos en el fondo de la zanja. Montaje, conexionado y comprobación de su correcto funcionamiento. Ejecución del relleno envolvente. Realización de pruebas de servicio. Criterio de medición de proyecto: Longitud medida en proyección horizontal, entre caras interiores de arquetas u otros elementos de unión, según documentación gráfica de Proyecto. Criterio de medición de obra: Se medirá, en proyección horizontal, la longitud realmente ejecutada según especificaciones de Proyecto, entre caras interiores de arquetas u otros elementos de unión, incluyendo los tramos ocupados por piezas especiales. , s/ CTE-HS-5.	Uds.	Largo	Ancho	Alto	Parcial	Subtotal
			Planta Baja	1	0,800			0,800
			1	0,640			0,640	
			1	0,830			0,830	
			1	0,800			0,800	
		Planta Primera	1	1,750			1,750	
			1	1,260			1,260	
			1	0,700			0,700	
			1	0,730			0,730	
			1	0,650			0,650	
			1	0,660			0,660	

**Presupuesto parcial nº 9 Instalaciones**

Nº	Ud	Descripción	Medición
	1		0,690
	1		1,430
	1		0,800
	1		1,260
	1		1,590
Planta Segunda	1		1,750
	1		1,260
	1		0,700
	1		0,730
	1		0,650
	1		0,660
	1		0,690
	1		1,430
	1		0,800
	1		1,260
	1		1,590
			26,110
<b>Total m .....:</b>			<b>26,110</b>

**9.6.13 M Colector de saneamiento enterrado de PVC liso multicapa con un diámetro 110 mm encolado. Colocado en zanja, sobre una cama de arena de río de 10 cm debidamente compactada y nivelada, relleno lateralmente y superiormente hasta 10 cm por encima de la generatriz con la misma arena; compactando ésta hasta los riñones. ncluye: Replanteo del recorrido del colector. Presentación en seco de los tubos. Vertido de la arena en el fondo de la zanja. Descenso y colocación de los tubos en el fondo de la zanja. Montaje, conexionado y comprobación de su correcto funcionamiento. Ejecución del relleno envolvente. Realización de pruebas de servicio. Criterio de medición de proyecto: Longitud medida en proyección horizontal, entre caras interiores de arquetas u otros elementos de unión, según documentación gráfica de Proyecto. Criterio de medición de obra: Se medirá, en proyección horizontal, la longitud realmente ejecutada según especificaciones de Proyecto, entre caras interiores de arquetas u otros elementos de unión, incluyendo los tramos ocupados por piezas especiales. , s/ CTE-HS-5.**

	Uds.	Largo	Ancho	Alto	Parcial	Subtotal
Planta Baja	1	4,400			4,400	
Planta Primera	1	3,800			3,800	
	1	3,800			3,800	
	1	3,800			3,800	
Planta Segunda	1	3,800			3,800	
	1	3,800			3,800	
	1	3,800			3,800	
					27,200	27,200
<b>Total m .....:</b>					<b>27,200</b>	<b>27,200</b>



Presupuesto parcial nº 9 Instalaciones

Nº	Ud	Descripción	Medición					
9.6.14	M	<p>Colector de saneamiento enterrado de PVC liso multicapa con un diámetro 160 mm encolado. Colocado en zanja, sobre una cama de arena de río de 10 cm debidamente compactada y nivelada, relleno lateralmente y superiormente hasta 10 cm por encima de la generatriz con la misma arena; compactando ésta hasta los riñones. Incluye: Replanteo del recorrido del colector. Presentación en seco de los tubos. Vertido de la arena en el fondo de la zanja. Descenso y colocación de los tubos en el fondo de la zanja. Montaje, conexionado y comprobación de su correcto funcionamiento. Ejecución del relleno envolvente. Realización de pruebas de servicio. Criterio de medición de proyecto: Longitud medida en proyección horizontal, entre caras interiores de arquetas u otros elementos de unión, según documentación gráfica de Proyecto. Criterio de medición de obra: Se medirá, en proyección horizontal, la longitud realmente ejecutada según especificaciones de Proyecto, entre caras interiores de arquetas u otros elementos de unión, incluyendo los tramos ocupados por piezas especiales. , s/ CTE-HS-5.</p>	Uds.	Largo	Ancho	Alto	Parcial	Subtotal
			1	4,380			4,380	
			1	4,280			4,280	
			1	4,040			4,040	
							12,700	12,700
							<b>Total m .....:</b>	<b>12,700</b>
9.6.15	U	<p>Tubería de drenaje enterrada de PVC corrugado simple circular ranurado de diámetro nominal 160 mm. y rigidez esférica SN2 kN/m2 (con manguito incorporado). Colocada sobre cama de arena de río de 10 cm. de espesor, revestida con geotextil de 125 g/m2y rellena con grava filtrante 25 cm. por encima del tubo con cierre de doble solapa del paquete filtrante (realizado con el propio geotextil). Con p.p. de medios auxiliares, sin incluir la excavación de la zanja ni el tapado posterior de la misma por encima de la grava. i/ suministro a obra. i/ ayudas de albañilería. i/ todo tipo de perforaciones necesarias en elementos de hormigón y/o fábrica. i/ carga y transporte a vertedero de residuos. i/ totalmente instalado (con todos los medios, accesorios, materiales y operaciones necesarias) y funcionando perfectamente. i/ pruebas de funcionamiento. i/ todo aquello que figura en planos. i/ medios aux. y costes indirectos.</p>	Uds.	Largo	Ancho	Alto	Parcial	Subtotal
			1				1,000	
							1,000	1,000
							<b>Total u .....:</b>	<b>1,000</b>
9.6.16	M	<p>Bajante interior insonorizada y con resistencia al fuego de la red de evacuación de aguas residuales, formada por tubo de PVC-U con carga mineral, de 110 mm de diámetro y 3,2 mm de espesor; unión a presión con junta elástica. Incluso, material auxiliar para montaje y sujeción a la obra, accesorios y piezas especiales. Incluye: Replanteo del recorrido de la bajante y de la situación de los elementos de sujeción. Presentación en seco de los tubos. Fijación del material auxiliar para montaje y sujeción a la obra. Montaje, conexionado y comprobación de su correcto funcionamiento. Realización de pruebas de servicio. Criterio de medición de proyecto: Longitud medida según documentación gráfica de Proyecto. Criterio de medición de obra: Se medirá la longitud realmente ejecutada según especificaciones de Proyecto</p>	Uds.	Largo	Ancho	Alto	Parcial	Subtotal
			1			3,800	3,800	
			1			3,800	3,800	
							7,600	7,600
							<b>Total m .....:</b>	<b>7,600</b>
9.6.17	M	<p>Suministro y colocación de aislamiento acústico en bajantes y colectores de 110 mm de diámetro, realizado con banda fonoaislante bicapa, de 4 mm de espesor, formada por una membrana autoadhesiva de alta densidad termosoldada a una lámina de polietileno reticulado; dispuesta en torno a la bajante a modo de coquilla y fijada con bridas de plástico. Incluso p/p de cortes y sellado de juntas con cinta autoadhesiva. Incluye: Corte del rollo en tramos. Forrado de la bajante. Colocación de las bridas. Sellado de juntas. Criterio de medición de proyecto: Longitud medida según documentación gráfica de Proyecto. Criterio de medición de obra: Se medirá la longitud realmente ejecutada según especificaciones de Proyecto.</p>						

Presupuesto parcial nº 9 Instalaciones

Nº	Ud	Descripción					Medición	
			Uds.	Largo	Ancho	Alto	Parcial	Subtotal
			1			3,800	3,800	
			1			3,800	3,800	
							7,600	7,600
<b>Total m .....:</b>								<b>7,600</b>

9.6.18	U	Suministro y montaje de válvula de ventilación de PVC, de 110 mm de diámetro, Maxivent "ADEQUA", para tubería de ventilación primaria o secundaria, colocada mediante unión pegada con adhesivo. Totalmente montada. Incluye: Replanteo. Presentación en seco. Limpieza de la zona a unir con el líquido limpiador, aplicación del adhesivo y encaje de piezas. Criterio de medición de proyecto: Número de unidades previstas, según documentación gráfica de Proyecto. Criterio de medición de obra: Se medirá el número de unidades realmente ejecutadas según especificaciones de Proyecto.	Uds.	Largo	Ancho	Alto	Parcial	Subtotal
			1				1,000	
							1,000	1,000
<b>Total u .....:</b>								<b>1,000</b>

9.7.- Exposición al radón

9.7.1	U	Suministro y montaje de arqueta enterrada, de dimensiones interiores 30x30x30, prefabricada de polipropileno, sobre solera de hormigón en masa HM20/B/20/X0 de 15 cm de espesor, con tapa de tramex, para alojamiento de la ventilación mecánica de la solera. Criterio de valoración económica: El precio no incluye el sistema de ventilación mecánica. Incluye: Replanteo. Excavación, vertido y compactación del hormigón en formación de solera. Colocación de la arqueta prefabricada. Ejecución de taladros para el paso de los tubos. Conexión de los tubos a la arqueta. Colocación de la tapa. Criterio de medición de proyecto: Número de unidades previstas, según documentación gráfica de Proyecto. Criterio de medición de obra: Se medirá el número de unidades realmente ejecutadas según especificaciones de Proyecto.	Uds.	Largo	Ancho	Alto	Parcial	Subtotal
			1				1,000	
							1,000	1,000
<b>Total u .....:</b>								<b>1,000</b>

9.7.2	M2	Barrera de protección frente al radón sobre losa de cimentación, en terreno con nivel de referencia de exposición al radón 300 Bq/m³, con lámina de polietileno de baja densidad (LDPE), malla de refuerzo de fibra de poliéster y armadura de polietileno de alta densidad CHOVA PLAST ALUM BV 30 E2., de 0,4 mm de espesor, 0,35 kg/m² de masa superficial, y coeficiente de difusión frente al gas radón 10x10-12 m²/s, no adherida. Colocación en obra: con solapes en la cara superior de la losa de cimentación, con pistola de aire caliente. Exhalación de radón prevista a través de la barrera de protección: 26,9 Bq/m².h. Incluye: Limpieza y preparación de la superficie. Colocación de la lámina de polietileno. Resolución de puntos singulares. Criterio de medición de proyecto: Superficie medida según documentación gráfica de Proyecto. Criterio de medición de obra: Se medirá la superficie realmente ejecutada según especificaciones de Proyecto, incluyendo las entregas y los solapes.	Uds.	Largo	Ancho	Alto	Parcial	Subtotal
Planta Baja			1	6,900	13,010		89,769	
							89,769	89,769
<b>Total m2 .....:</b>								<b>89,769</b>

9.8.- Gas

Presupuesto parcial nº 9 Instalaciones

Nº	Ud	Descripción						Medición
9.8.1	U	Acometida para gas en polietileno de D=32 mm, para redes de distribución hasta 1,5 m de longitud desde la red a la válvula de acometida y conexión al armario de regulación, incluso excavación y reposición de zanja, terminada. Criterio de valoración económica: El precio no incluye la excavación ni el relleno principal. Incluye: Replanteo del recorrido de la acometida, coordinado con el resto de instalaciones o elementos que puedan tener interferencias. Rotura del pavimento con compresor. Eliminación de las tierras sueltas del fondo de la excavación. Vertido y compactación del hormigón en formación de solera. Colocación de la arqueta prefabricada. Vertido de la arena en el fondo de la zanja. Colocación de la tubería. Montaje de la llave de corte. Colocación de la tapa. Ejecución del relleno envolvente. Empalme de la acometida con la red general del municipio. Reposición del firme. Realización de pruebas de servicio. Criterio de medición de proyecto: Número de unidades previstas, según documentación gráfica de Proyecto. Criterio de medición de obra: Se medirá el número de unidades realmente ejecutadas según especificaciones de Proyecto.	Uds.	Largo	Ancho	Alto	Parcial	Subtotal
			1				1,000	
							1,000	1,000
							<b>Total u .....:</b>	<b>1,000</b>
9.8.2	U	Batería de 1 contador, lectura a 1.500 mmcda, de gas tipo G-4, realizada sobre un armario de regulación A-6, para instalaciones receptoras, i/contadores y p/p de accesorios, instalada.	Uds.	Largo	Ancho	Alto	Parcial	Subtotal
			1				1,000	
							1,000	1,000
							<b>Total u .....:</b>	<b>1,000</b>
9.8.3	U	Instalación de válvula para instalaciones receptoras de gas, en D= 1/2", i/p.p. de accesorios de conexión con la tubería.	Uds.	Largo	Ancho	Alto	Parcial	Subtotal
			1				1,000	
							1,000	1,000
							<b>Total u .....:</b>	<b>1,000</b>
9.8.4	U	Instalación de válvula para instalaciones receptoras de gas, en D=3/4", i/p.p. de accesorios de conexión con la tubería.	Uds.	Largo	Ancho	Alto	Parcial	Subtotal
			1				1,000	
							1,000	1,000
							<b>Total u .....:</b>	<b>1,000</b>
9.8.5	U	Instalación de válvula para instalaciones receptoras de gas, en D=1", i/p.p. de accesorios de conexión con la tubería.	Uds.	Largo	Ancho	Alto	Parcial	Subtotal
			1				1,000	
							1,000	1,000
							<b>Total u .....:</b>	<b>1,000</b>

Presupuesto parcial nº 10 Carpinterías

Nº	Ud	Descripción						Medición
<b>10.1.- Carpinterías exteriores</b>								
10.1.1	U	Suministro y colocación puerta de entrada de dimensiones 146x337 mm. y de e=40 mm de madera de castaño, montada en taller sobre cerco chapado en castaño, con todos sus herrajes de colgar y seguridad, tapajuntas rechapado de pino melix en ambas caras, embocadura exterior ,colocada en obra sobre precerco de pino de dimensiones 90x30 mm., cerradura de seguridad de 5 puntos, canto largo, tirador labrado y mirilla de latón gran angular, terminada con p.p. de medios auxiliares. Incluye: Aislamiento del alma, Colocación de los herrajes de colgar. Colocación de la hoja. Colocación de los herrajes de cierre. Colocación de accesorios. Realización de pruebas de servicio. Criterio de medición de proyecto: Número de unidades previstas, según documentación gráfica de Proyecto. Criterio de medición de obra: Se medirá el número de unidades realmente ejecutadas según especificaciones de Proyecto.	Uds.	Largo	Ancho	Alto	Parcial	Subtotal
Planta Baja			1				1,000	
							1,000	1,000
<b>Total u .....:</b>							<b>1,000</b>	
10.1.2	U	Puerta de entrada de dimensiones 100x348 mm. y de e=40 mm de madera de castaño, montada en taller sobre cerco chapado en castaño, con todos sus herrajes de colgar y seguridad, tapajuntas rechapado de pino melix en ambas caras, embocadura exterior ,colocada en obra sobre precerco de pino de dimensiones 90x30 mm., cerradura de seguridad de 5 puntos, canto largo, tirador labrado y mirilla de latón gran angular, terminada con p.p. de medios auxiliares. Incluye: Aislamiento del alma, Colocación de los herrajes de colgar. Colocación de la hoja. Colocación de los herrajes de cierre. Colocación de accesorios. Realización de pruebas de servicio. Criterio de medición de proyecto: Número de unidades previstas, según documentación gráfica de Proyecto. Criterio de medición de obra: Se medirá el número de unidades realmente ejecutadas según especificaciones de Proyecto.	Uds.	Largo	Ancho	Alto	Parcial	Subtotal
Planta Baja			1				1,000	
							1,000	1,000
<b>Total u .....:</b>							<b>1,000</b>	
10.1.3	U	Ventana exterior fija con medidas 100x100 cm imitación madera , con refuerzos interiores de acero galvanizado, de dos hojas practicable, compuesta por cerco, hoja y herrajes bicromatados de colgar y de seguridad, instalada sobre precerco de aluminio y ajustada, incluso con p.p. de medios auxiliares. S/NTE-FCP-3.	Uds.	Largo	Ancho	Alto	Parcial	Subtotal
Planta Baja			1				1,000	
							1,000	1,000
<b>Total u .....:</b>							<b>1,000</b>	
10.1.4	U	Ventana practicable madera abisagrada, de apertura hacia el interior, de 250x250 cm, con acabado exterior en madera natural de castaño e interior en madera de castaño, con perfil europeo, formada por 2 hojas, con perfilera provista de rotura de puente térmico, y con premarco. Permeabilidad clase 4, estanqueidad al agua clase 9A y resistencia al viento C5. Totalmente colocada.	Uds.	Largo	Ancho	Alto	Parcial	Subtotal
Planta Baja			1				1,000	
							1,000	1,000
<b>Total u .....:</b>							<b>1,000</b>	
10.1.5	U	Ventana practicable madera abisagrada, de apertura hacia el interior, de 123x122 cm, con acabado exterior en madera natural de castaño e interior en madera de castaño, con perfil europeo, formada por 2 hojas, con perfilera provista de rotura de puente térmico, y con premarco. Permeabilidad clase 4, estanqueidad al agua clase 9A y resistencia al viento C5. Totalmente colocada.	Uds.	Largo	Ancho	Alto	Parcial	Subtotal
Planta Baja			1				1,000	
							1,000	1,000
<b>Total u .....:</b>							<b>1,000</b>	

**Presupuesto parcial nº 10 Carpinterías**

Nº	Ud	Descripción						Medición
			Uds.	Largo	Ancho	Alto	Parcial	Subtotal
		Planta Baja	2				2,000	
							2,000	2,000
							<b>Total u .....:</b>	<b>2,000</b>
<b>10.1.6</b>	<b>U</b>	<b>Ventana practicable madera abisagrada, de apertura hacia el interior, de 123x142 cm, con acabado exterior en madera natural de castaño e interior en madera de castaño, con perfil europeo, formada por 2 hojas, con perfilería provista de rotura de puente térmico, y con premarco. Permeabilidad clase 4, estanqueidad al agua clase 9A y resistencia al viento C5. Totalmente colocada.</b>						
		Planta Baja	2				2,000	
							2,000	2,000
							<b>Total u .....:</b>	<b>2,000</b>
<b>10.1.7</b>	<b>U</b>	<b>Ventana practicable madera abisagrada, de apertura hacia el interior, de 123x219 cm, con acabado exterior en madera natural de castaño e interior en madera de castaño, con perfil europeo, formada por 2 hojas, con perfilería provista de rotura de puente térmico, y con premarco. Permeabilidad clase 4, estanqueidad al agua clase 9A y resistencia al viento C5. Totalmente colocada.</b>						
		Planta Primera	2				2,000	
		Planta Segunda	2				2,000	
							4,000	4,000
							<b>Total u .....:</b>	<b>4,000</b>
<b>10.1.8</b>	<b>U</b>	<b>Ventana guillotina madera abisagrada, de apertura hacia el interior, de 208x219 cm, con acabado exterior en madera natural de castaño e interior en madera de castaño, con perfil europeo, formada por 2 hojas, con perfilería provista de rotura de puente térmico, y con premarco. Permeabilidad clase 4, estanqueidad al agua clase 9A y resistencia al viento C5. Totalmente colocada.</b>						
		Planta Primera	1				1,000	
		Planta Segunda	1				1,000	
							2,000	2,000
							<b>Total u .....:</b>	<b>2,000</b>
<b>10.1.9</b>	<b>U</b>	<b>Ventana abatible madera abisagrada, de apertura hacia el interior, de 60x80 cm, con acabado exterior en madera natural de castaño e interior en madera de castaño, con perfil europeo, formada por 2 hojas, con perfilería provista de rotura de puente térmico, y con premarco. Permeabilidad clase 4, estanqueidad al agua clase 9A y resistencia al viento C5. Totalmente colocada.</b>						
		Planta Cubierta	3				3,000	
							3,000	3,000
							<b>Total u .....:</b>	<b>3,000</b>
<b>10.1.10</b>	<b>U</b>	<b>Ventana practicable madera abisagrada, de apertura hacia el interior, de 131x188 cm, con acabado exterior en madera natural de castaño e interior en madera de castaño, con perfil europeo, formada por 2 hojas, con perfilería provista de rotura de puente térmico, y con premarco. Permeabilidad clase 4, estanqueidad al agua clase 9A y resistencia al viento C5. Totalmente colocada.</b>						
		Planta Bajocubierta	2				2,000	

**Presupuesto parcial nº 10 Carpinterías**

Nº	Ud	Descripción						Medición
							2,000	2,000
							<b>Total u .....:</b>	<b>2,000</b>
<b>10.1.11</b>	<b>U</b>	<b>Puerta de paso de diseño en liso con veta vertical, vidriera con 4 vidrios normalizada, en madera de castaño barnizada, de dimensiones 131x269 cm., incluso precerco de pino de 70x30 mm., galce o cerco visto de DM rechapado en cerezo de 70x30 mm., tapajuntas lisos de DM rechapado en cerezo 70x10 mm. en ambas caras, y herrajes de colgar y de cierre latonados, montada, incluso p.p. de medios auxiliares.</b>						
			Uds.	Largo	Ancho	Alto	Parcial	Subtotal
		Planta Bajocubierta	2				2,000	
							2,000	2,000
							<b>Total u .....:</b>	<b>2,000</b>
<b>10.2.- Carpinterías interiores</b>								
<b>10.2.1</b>	<b>U</b>	<b>Puerta de paso de diseño en liso con veta vertical de 100x211 cm de tablero aglomerado de roble, lacado en blanco, , incluso precerco de pino de 70x30 mm., galce o cerco visto de DM rechapado en cerezo de 70x30 mm., tapajuntas lisos de DM rechapado en cerezo 70x10 mm. en ambas caras, y herrajes de colgar y de cierre latonados, montada, incluso p.p. de medios auxiliares.</b>						
			Uds.	Largo	Ancho	Alto	Parcial	Subtotal
		Planta Baja	2				2,000	
		Planta Bajocubierta	3				3,000	
							5,000	5,000
							<b>Total u .....:</b>	<b>5,000</b>
<b>10.2.2</b>	<b>U</b>	<b>Puerta de paso de diseño en liso con veta vertical de 104x302 cm de tablero maciza de madera de castaño, , incluso precerco de pino de 70x30 mm., galce o cerco visto de DM rechapado en cerezo de 70x30 mm., tapajuntas lisos de DM rechapado en cerezo 70x10 mm. en ambas caras, y herrajes de colgar y de cierre latonados, montada, incluso p.p. de medios auxiliares.</b>						
			Uds.	Largo	Ancho	Alto	Parcial	Subtotal
		Planta Primera	4				4,000	
		Planta Segunda	4				4,000	
							8,000	8,000
							<b>Total u .....:</b>	<b>8,000</b>
<b>10.2.3</b>	<b>U</b>	<b>Puerta de paso ciega corredera, de una hoja normalizada de dimensiones 100x280 cm, plafón recto, de sapelly barnizada, incluso armazón para puerta corredera de 1 hoja, galce o cerco visto rechapado de sapelly 70x30 mm., tapajuntas lisos rechapado de sapelly 70x10 mm. en ambas caras, herrajes de colgar y deslizamiento galvanizados, y manetas de cierre de latón, montada y con p.p. de medios auxiliares.</b>						
			Uds.	Largo	Ancho	Alto	Parcial	Subtotal
		Planta Primera	1				1,000	
		Planta Segunda	1				1,000	
							2,000	2,000
							<b>Total u .....:</b>	<b>2,000</b>
<b>10.2.4</b>	<b>M2</b>	<b>Frente de armario empotrado, con hojas y maleteros lisos de 30 mm. de espesor de pino país para pintar, cerco directo de pino melix de 70x30 mm., tapajuntas exteriores lisos de pino para pintar 70x10 mm., tapetas interiores contrachapadas de pino 70x4 mm., herrajes de colgar latonados, imanes de cierre y tiradores de latón, montado y con p.p. de medios auxiliares.</b>						
			Uds.	Largo	Ancho	Alto	Parcial	Subtotal
		Planta Primera						
		Armario general	1	2,440		3,000	7,320	
		Armario Dormitorio 2	1	2,440		3,000	7,320	

**Presupuesto parcial nº 10 Carpinterías**

Nº	Ud	Descripción					Medición	
	1	Armario Dormitorio 1	2,550			3,000	7,650	
	1		1,430			3,000	4,290	
		Planta Segunda						
	1	Armario general	2,440			3,000	7,320	
	1	Armario Dormitorio 2	2,440			3,000	7,320	
	1	Armario Dormitorio 1	2,550			3,000	7,650	
	1		1,430			3,000	4,290	
							53,160	
						<b>Total m2 .....</b>	<b>53,160</b>	
<b>10.2.5</b>	<b>U</b>	<b>Armario modular de 245x306x60 cm., con tablero plafonado de melamina roble de 16 mm., en costados, techo, suelo y división de maletero, y de 10 mm. en el fondo, con 5 h. enterizas lisas en tablero rechapado en roble de 19 mm., barnizado, plafón de remate al techo, zócalo a suelo y tapajuntas en DM rechapados en roble de 85x12 mm., tirador de latón, cuatro bisagras de cazoleta y dos cierres de presión por hoja, barra de colgar de aluminio dorado, i/transporte y montaje en obra, totalmente terminado.</b>						
			Uds.	Largo	Ancho	Alto	Parcial	Subtotal
		Planta Primera	2				2,000	
		Planta Segunda	2				2,000	
							4,000	
						<b>Total u .....</b>	<b>4,000</b>	
<b>10.2.6</b>	<b>U</b>	<b>Armario modular de 255x306x60 cm., con tablero plafonado de melamina roble de 16 mm., en costados, techo, suelo y división de maletero, y de 10 mm. en el fondo, con 5 h. enterizas lisas en tablero rechapado en roble de 19 mm., barnizado, plafón de remate al techo, zócalo a suelo y tapajuntas en DM rechapados en roble de 85x12 mm., tirador de latón, cuatro bisagras de cazoleta y dos cierres de presión por hoja, barra de colgar de aluminio dorado, i/transporte y montaje en obra, totalmente terminado.</b>						
			Uds.	Largo	Ancho	Alto	Parcial	Subtotal
		Planta Primera	1				1,000	
		Planta Segunda	1				1,000	
							2,000	
						<b>Total u .....</b>	<b>2,000</b>	
<b>10.2.7</b>	<b>U</b>	<b>Armario modular de 135x306x60 cm., con tablero plafonado de melamina roble de 16 mm., en costados, techo, suelo y división de maletero, y de 10 mm. en el fondo, con 3 h. enterizas lisas en tablero rechapado en roble de 19 mm., barnizado, plafón de remate al techo, zócalo a suelo y tapajuntas en DM rechapados en roble de 85x12 mm., tirador de latón, cuatro bisagras de cazoleta y dos cierres de presión por hoja, barra de colgar de aluminio dorado, i/transporte y montaje en obra, totalmente terminado.</b>						
			Uds.	Largo	Ancho	Alto	Parcial	Subtotal
		Planta Primera	1				1,000	
		Planta Segunda	1				1,000	
							2,000	
						<b>Total u .....</b>	<b>2,000</b>	

Presupuesto parcial nº 10 Carpinterías

Nº	Ud	Descripción	Medición					
10.2.8	U	<p>Módulos de cocina en tablero hidrófugo melaminado de 19mm, montado con tirafondos de acero inoxidable, espigos de madera tomados con cola especial de montaje y con trasera de tablero de mdf de 12mm instalada con espigos de montaje y melaminada en ambas caras, bastidor de montaje de módulos con tablero de 19mm de MDF hidrófugo con tirantes intermedios para dar mayor rigidez a la estructura retranqueado 5cm, soportes de estantes compuestos por cilindros en acero inoxidable de 3mm de diámetros encajados en los paneles mecanizados, para mayor seguridad, bisagras de alta gama con enganche rápido y 3 puntos de regulación con tiradores ocultos mecanizados en las puertas de cada módulo con una profundidad de 10mm, puertas mecanizadas en tablero con acabado laminado directo en ambas caras y canteadas en PVC, zócalo bajo los muebles de aluminio anodizado color acero, encimera de Silestone-Loft Seaport de espesor 2cm con canto pulido recto y frente de cocina rematado con el mismo acabado para dar continuidad de 1.2cm de espesor (no incluida en este precio)</p> <p>Completamente montado, i/ el replanteo, colocación, nivelación y fijación de los componentes del mobiliario, baldas y bisagras así como los frentes y cajonera instalados.</p> <p>Medidas según documentación gráfica</p>	Uds.	Largo	Ancho	Alto	Parcial	Subtotal
		Planta Primera	6				6,000	
		Planta Segunda	6				6,000	
							<u>12,000</u>	12,000
							<b>Total u .....:</b>	<b>12,000</b>



Presupuesto parcial nº 11 Revestimientos y acabados

Nº	Ud	Descripción					Medición	
<b>11.1.- Paramentos</b>								
11.1.1	M2	Aplicación manual de dos manos de pintura plástica, color blanco, acabado mate, textura lisa, la primera mano diluida con un 20% de agua y la siguiente sin diluir, (rendimiento: 0,1 l/m <sup>2</sup> cada mano); previa aplicación de una mano de imprimación a base de copolímeros acrílicos en suspensión acuosa, sobre paramento interior de yeso o escayola, vertical, de hasta 3 m de altura. Criterio de valoración económica: El precio incluye la protección de los elementos del entorno que puedan verse afectados durante los trabajos y la resolución de puntos singulares. Incluye: Preparación del soporte. Aplicación de una mano de fondo. Aplicación de dos manos de acabado. Criterio de medición de proyecto: Superficie medida según documentación gráfica de Proyecto, con el mismo criterio que el soporte base. Criterio de medición de obra: Se medirá la superficie realmente ejecutada según especificaciones de Proyecto, con el mismo criterio que el soporte base.	Uds.	Largo	Ancho	Alto	Parcial	Subtotal
Planta Baja								
		Tabique Norte	1	6,790		4,400	29,876	
		(Huecos)	-1	2,500		2,500	-6,250	
			-1	1,200		3,500	-4,200	
		Tabique Oeste	1	11,940		4,400	52,536	
		Tabique Sur	1	6,000		4,400	26,400	
		(Huecos)	-2	1,200		1,220	-2,928	
			-2	1,200		1,320	-3,168	
			1	1,200		4,400	5,280	
		(Huecos)	-1	1,000		3,500	-3,500	
			1	5,160		4,400	22,704	
		(Huecos)	-1	1,000		1,000	-1,000	
		Tabique Este	1	4,650		4,400	20,460	
			1	0,500		4,400	2,200	
			1	3,260		4,400	14,344	
			1	8,440		4,400	37,136	
		Aseos	3	1,950		2,200	12,870	
			1	2,000		2,200	4,400	
			1	1,960		2,200	4,312	
		Vestíbulo	3	3,100		4,400	40,920	
			2	8,160		4,400	71,808	
Planta Primera								
		Tabique Norte	1	10,540		3,800	40,052	
		(Huecos)	-3	1,200		3,500	-12,600	
		Tabique Oeste	1	5,640		3,800	21,432	
		Tabique Pasillo	1	5,780		3,800	21,964	
		(Hueco)	-1	1,000		3,000	-3,000	
		Aseo	2	1,200		3,000	7,200	
			1	1,840		3,000	5,520	
		(Hueco)	-1	1,000		2,800	-2,800	

**Presupuesto parcial nº 11 Revestimientos y acabados**

<b>Nº</b>	<b>Ud</b>	<b>Descripción</b>			<b>Medición</b>
		Pasillo	1	2,510	3,800 9,538
		Dormitorio 1	1	3,200	3,800 12,160
			1	0,500	3,800 1,900
			1	2,600	3,800 9,880
			1	2,550	3,000 7,650
			1	1,280	3,000 3,840
			1	3,220	3,000 9,660
			1	2,800	3,800 10,640
		Tabique Sur	1	5,150	3,800 19,570
			-1	1,200	2,500 -3,000
			1	1,000	3,800 3,800
			1	1,380	3,800 5,244
			1	4,120	3,800 15,656
		Baño 1	1	0,950	3,800 3,610
			2	1,000	3,800 7,600
		Baño 2	2	2,100	3,800 15,960
			1	2,500	3,800 9,500
		Dormitorio 2	1	1,370	3,800 5,206
			1	2,610	3,800 9,918
		Tabique Oeste	1	4,820	3,800 18,316
		Tabique Sur	1	4,740	3,800 18,012
		(Huecos)	-2	1,200	2,500 -6,000
		Planta Segunda			
		Tabique Norte	1	10,540	3,800 40,052
		(Huecos)	-3	1,200	3,500 -12,600
		Tabique Oeste	1	5,640	3,800 21,432
		Tabique Pasillo	1	5,780	3,800 21,964
		(Hueco)	-1	1,000	3,000 -3,000
		Aseo	2	1,200	3,000 7,200
			1	1,840	3,000 5,520
		(Hueco)	-1	1,000	2,800 -2,800
		Pasillo	1	2,510	3,800 9,538
		Dormitorio 1	1	3,200	3,800 12,160
			1	0,500	3,800 1,900
			1	2,600	3,800 9,880
			1	2,550	3,000 7,650
			1	1,280	3,000 3,840
			1	3,220	3,000 9,660

Presupuesto parcial nº 11 Revestimientos y acabados

Nº	Ud	Descripción			Medición	
			1	2,800	3,800	10,640
Tabique Sur			1	5,150	3,800	19,570
			-1	1,200	2,500	-3,000
			1	1,000	3,800	3,800
			1	1,380	3,800	5,244
Baño 1			1	4,120	3,800	15,656
			1	0,950	3,800	3,610
			2	1,000	3,800	7,600
Baño 2			2	2,100	3,800	15,960
			1	2,500	3,800	9,500
Dormitorio 2			1	1,370	3,800	5,206
			1	2,610	3,800	9,918
Tabique Oeste			1	4,820	3,800	18,316
Tabique Sur			1	4,740	3,800	18,012
(Huecos)			-2	1,200	2,500	-6,000
			1	6,330	3,800	24,054
			-1	1,000	3,000	-3,000
Planta Bajocubierta						
Zona Común			1	7,890	2,800	22,092
(Huecos)			-2	1,000	2,500	-5,000
			-2	1,000	2,000	-4,000
			1	4,030	2,800	11,284
			1	8,140	2,500	20,350
(Huecos)			-3	1,000	2,100	-6,300
Lavandería 1			2	4,560	2,500	22,800
			1	2,700	2,500	6,750
			1	2,700	0,600	1,620
Lavandería 2			1	2,850	2,500	7,125
			1	1,850	0,600	1,110
			2	4,500	2,500	22,500
Trastero 3			2	5,140	2,500	25,700
			1	5,100	0,600	3,060
			1	3,240	3,500	11,340
					1.018,541	1.018,541
					<b>Total m2 .....</b>	<b>1.018,541</b>

**Presupuesto parcial nº 11 Revestimientos y acabados**

Nº	Ud	Descripción					Medición	
11.1.2	M2	Revestimiento panelado con tablero macizo de madera de castaño, sin recubrimiento, de 19 mm de espesor, fijación con adhesivo de caucho a la superficie regularizada de paramentos verticales interiores. Incluye: Limpieza y preparación de la superficie soporte. Replanteo. Corte y preparación del revestimiento. Aplicación del adhesivo. Colocación y fijación del revestimiento. Resolución de encuentros y puntos singulares. Criterio de medición de proyecto: Superficie medida según documentación gráfica de Proyecto, deduciendo los huecos de superficie mayor de 2 m². Criterio de medición de obra: Se medirá la superficie realmente ejecutada según especificaciones de Proyecto, deduciendo los huecos de superficie mayor de 2 m².	Uds.	Largo	Ancho	Alto	Parcial	Subtotal
		Planta Primera	2	1,500		3,000	9,000	
			2	2,350		3,000	14,100	
			-1	1,000		2,800	-2,800	
		Planta Segunda	2	1,500		3,000	9,000	
			2	2,350		3,000	14,100	
			-1	1,000		2,800	-2,800	
							40,600	40,600
							<b>Total m2 .....</b>	<b>40,600</b>
11.1.3	M2	Alicatado interior de gres porcelánico, acabado mármol travertino, de 200x100x10 mm, gama media, capacidad de absorción de agua E<0,5%, grupo Bla, según UNE-EN 14411. SOPORTE: paramento de placas de yeso laminado, vertical, de hasta 3 m de altura. COLOCACIÓN: en capa fina y mediante doble encolado con adhesivo cementoso mejorado, C2 TE, según UNE-EN 12004, con deslizamiento reducido y tiempo abierto ampliado. REJUNTADO: con mortero de juntas cementoso mejorado, con absorción de agua reducida y resistencia elevada a la abrasión tipo CG 2 W A, color negro, en juntas de 3 mm de espesor. Incluso crucetas de PVC. Criterio de valoración económica: El precio no incluye las piezas especiales ni la resolución de puntos singulares. Incluye: Preparación de la superficie soporte. Replanteo de los niveles, de la disposición de piezas y de las juntas. Corte y cajeado de las piezas. Preparación y aplicación del material de colocación. Formación de juntas de movimiento. Colocación de las piezas. Rejuntado. Acabado y limpieza final. Criterio de medición de proyecto: Superficie medida según documentación gráfica de Proyecto, deduciendo los huecos de superficie mayor de 3 m². No se ha incrementado la medición por roturas y recortes, ya que en la descomposición se ha considerado un 5% más de piezas. Criterio de medición de obra: Se medirá la superficie realmente ejecutada según especificaciones de Proyecto, deduciendo los huecos de superficie mayor de 3 m².	Uds.	Largo	Ancho	Alto	Parcial	Subtotal
		Planta Baja						
		Aseos Tabique Oeste	1	2,000		2,200	4,400	
			1	1,960		2,200	4,312	
		Planta Primera						
		Aseo Tabique Norte	1	1,840		3,000	5,520	
		Baño 1 Tabique Oeste	1	2,980		3,800	11,324	
		Baño 2 Tabique Este	1	1,960		3,800	7,448	
		Planta Segunda						
		Aseo Tabique Norte	1	1,840		3,000	5,520	
		Baño 1 Tabique Oeste	1	2,980		3,800	11,324	
		Baño 2 Tabique Este	1	1,960		3,800	7,448	
							57,296	57,296
							<b>Total m2 .....</b>	<b>57,296</b>

**Presupuesto parcial nº 11 Revestimientos y acabados**

Nº	Ud	Descripción						Medición
			Uds.	Largo	Ancho	Alto	Parcial	Subtotal
11.1.4	M	Moldura perimetral de escayola de 15x15cm, recibida con pasta de escayola, i/repaso de juntas, limpieza, montaje y desmontaje de andamios, terminado, s/NTE-RTC, medida en su longitud.						
		Planta Baja						
		Tabique Norte	1	6,720			6,720	
		Tabique Oeste	1	12,000			12,000	
		Tabique Sur	1	6,000			6,000	
			1	0,400			0,400	
			1	4,300			4,300	
		Tabique Sur	1	5,160			5,160	
		Tabique Este	1	4,610			4,610	
			1	0,500			0,500	
			1	3,260			3,260	
			1	8,430			8,430	
		Vestibulo						
		Tabique Norte	1	3,100			3,100	
		Planta Primera						
		Tabique Norte	1	10,500			10,500	
		Tabique Oeste Salón	1	5,750			5,750	
		Tabique Pasillo	1	5,810			5,810	
			1	1,450			1,450	
		Tabique Oeste Habitación	1	5,420			5,420	
		Tabique Sur Habitación 2	1	3,680			3,680	
			1	5,230			5,230	
		Tabique Este	1	2,900			2,900	
			1	1,600			1,600	
			1	0,500			0,500	
			1	3,200			3,200	
			1	5,550			5,550	
		Tabique Cocina	1	3,000			3,000	
			2	7,000			14,000	
		Planta Segunda						
		Tabique Norte	1	10,500			10,500	
		Tabique Oeste Salón	1	5,750			5,750	
		Tabique Pasillo	1	5,810			5,810	
			1	1,450			1,450	
		Tabique Oeste Habitación	1	5,420			5,420	
		Tabique Sur Habitación 2	1	3,680			3,680	
			1	5,230			5,230	

**Presupuesto parcial nº 11 Revestimientos y acabados**

Nº	Ud	Descripción		Medición
	1	Tabique Este	2,900	2,900
	1		1,600	1,600
	1		0,500	0,500
	1		3,200	3,200
	1		5,550	5,550
	1	Tabique Cocina	3,000	3,000
	2		7,000	14,000
				191,660
				191,660
<b>Total m .....:</b>				<b>191,660</b>

**11.1.5 M2 Revestimiento decorativo en fachadas , con mortero industrial imitación de revoco tradicional, de 5 a 8 mm de espesor, color a elegir, acabado fratasado, para la realización de la capa de acabado en revestimientos continuos bicapa.**

	Uds.	Largo	Ancho	Alto	Parcial	Subtotal
Fachada Trasera	1	4,380		12,600	55,188	
(Huecos)	-2	1,200		1,220	-2,928	
	-2	1,200		1,320	-3,168	
	-2	1,200		2,000	-4,800	
	-2	1,200		2,000	-4,800	
	1	1,000		12,600	12,600	
	1	6,030		12,600	75,978	
(Huecos)	-1	1,000		1,000	-1,000	
	-1	1,200		2,000	-2,400	
	-1	1,200		2,000	-2,400	
Fachada Principal	1	11,270		15,660	176,488	
(Huecos)	-2	1,200		3,300	-7,920	
	-1	2,500		2,500	-6,250	
	-3	1,200		3,500	-12,600	
	-3	1,200		3,500	-12,600	
	-2	1,000		2,000	-4,000	
	-2	1,000		2,100	-4,200	
					251,188	
					251,188	
<b>Total m2 .....:</b>					<b>251,188</b>	

**11.2.- Pavimentos**

Presupuesto parcial nº 11 Revestimientos y acabados

Nº	Ud	Descripción					Medición	
11.2.1	M2	<p>Pavimento continuo de microcemento, de 3 mm de espesor, realizado sobre superficie absorbente, con el sistema Decor "MICROESTIL", indicado para pavimentos con nivel de tránsito medio, mediante la aplicación sucesiva de: capa de imprimación monocomponente P541 "MICROESTIL", diluida en dos partes de agua, a base de resinas sintéticas en dispersión acuosa, para regularizar la porosidad y mejorar la adherencia de los soportes absorbentes y no absorbentes; malla de fibra de vidrio antiálcalis "MICROESTIL", de 80 g/m<sup>2</sup> de masa superficial; doble capa base (de 1 kg/m<sup>2</sup> cada capa) de microcemento monocomponente Plus Base "MICROESTIL", color Blanco Neutro, compuesto de cemento, áridos seleccionados y aditivos, de gran dureza, adherencia y flexibilidad; doble capa decorativa (de 0,3 kg/m<sup>2</sup> cada capa) de microcemento monocomponente Plus Fino "MICROESTIL", textura lisa efecto aguas, color Blanco Neutro, compuesto de cemento, áridos seleccionados y aditivos, de gran dureza, adherencia y flexibilidad; capa de sellado formada por dos manos de imprimación selladora transpirable con resinas acrílicas en dispersión acuosa, Hidrolaca "MICROESTIL" y dos manos de sellador de poliuretano alifático de dos componentes Estilpur PU-20 "MICROESTIL", sin disolventes, acabado brillante.</p> <p>Criterio de valoración económica: El precio no incluye la superficie soporte. Incluye: Limpieza de la superficie soporte. Replanteo de las juntas de dilatación y paños de trabajo. Aplicación de la capa de imprimación. Colocación de la malla. Aplicación de dos capas de microcemento base. Lijado de pequeñas adherencias e imperfecciones. Aplicación de dos capas de microcemento decorativo. Aplicación de la capa de sellado. Limpieza final de la superficie acabada.</p> <p>Criterio de medición de proyecto: Superficie medida en proyección horizontal, según documentación gráfica de Proyecto. Criterio de medición de obra: Se medirá, en proyección horizontal, la superficie realmente ejecutada según especificaciones de Proyecto.</p>	Uds.	Largo	Ancho	Alto	Parcial	Subtotal
		Planta Baja	1	6,900	8,300		57,270	
			1	10,190	5,200		52,988	
		Vestíbulo	1	3,100	7,060		21,886	
		Planta Primera						
		Aseo	1	1,840	1,200		2,208	
		Baño 1	1	2,100	3,380		7,098	
		Baño 2	1	2,200	2,280		5,016	
		Planta Segunda						
		Aseo	1	1,840	1,200		2,208	
		Baño 1	1	2,100	3,380		7,098	
		Baño 2	1	2,200	2,280		5,016	
		Planta Bajocubierta						
		Lavandería 1	1	2,780	4,520		12,566	
		Lavandería 2	1	2,870	4,590		13,173	
		Trastero 3	1	4,240	5,230		22,175	
							208,702	208,702
							<b>Total m2 .....</b>	<b>208,702</b>
11.2.2	M2	<p>Tarima de Roble de 120/140 mm. de ancho y 19 mm. de espesor, clase I (s/UNE 56809-1), colocada a la española, i/p.p. de rastreles de Pino 7,5x2,5 cm. recibidos y nivelados con pasta de yeso negro, acuchillado, lijado y tres manos de barniz de dos componentes P6/8, i/p.p. de recortes y rodapié del mismo material, s/NTE-RSR-13, medida la superficie ejecutada.</p>	Uds.	Largo	Ancho	Alto	Parcial	Subtotal
		Planta Primera						
		Salón - Comedor	1	10,490	3,360		35,246	
		Vestíbulo	1	2,000	2,400		4,800	

**Presupuesto parcial nº 11 Revestimientos y acabados**

Nº	Ud	Descripción				Medición
		Despacho	1	2,400	2,500	6,000
		Pasillo	1	2,400	1,000	2,400
			1	2,520	1,000	2,520
		Dormitorio 1	1	4,200	5,150	21,630
			1	1,070	1,370	1,466
		Dormitorio 2	1	3,750	4,930	18,488
			1	1,370	1,000	1,370
		Planta Segunda				
		Salón - Comedor	1	10,490	3,360	35,246
		Vestíbulo	1	2,000	2,400	4,800
		Despacho	1	2,400	2,500	6,000
		Pasillo	1	2,400	1,000	2,400
			1	2,520	1,000	2,520
		Dormitorio 1	1	4,200	5,150	21,630
			1	1,070	1,370	1,466
		Dormitorio 2	1	3,750	4,930	18,488
			1	1,370	1,000	1,370
		Planta Bajocubierta	1	3,700	7,970	29,489
						217,329
						217,329
						<b>Total m2 .....: 217,329</b>

**11.2.3 M Colocación de rodapié de madera de castaño acabado lacado blanco, tomado con cemento cola, incluso relleno de juntas con lechada de cemento coloreada con la misma tonalidad de las piezas, eliminación de restos y limpieza, según NTE/RSR.**

	Uds.	Largo	Ancho	Alto	Parcial	Subtotal
Planta Baja						
Tabique Norte	1	6,720			6,720	
Tabique Oeste	1	12,000			12,000	
Tabique Sur	1	6,000			6,000	
	1	0,400			0,400	
	1	4,300			4,300	
Tabique Sur	1	5,160			5,160	
Tabique Este	1	4,610			4,610	
	1	0,500			0,500	
	1	3,260			3,260	
	1	8,430			8,430	
Vestíbulo						
Tabique Norte	1	3,100			3,100	
Planta Primera						
Tabique Norte	1	10,500			10,500	



**Presupuesto parcial nº 11 Revestimientos y acabados**

<b>Nº</b>	<b>Ud</b>	<b>Descripción</b>		<b>Medición</b>	
		Tabique Oeste Salón	1	5,750	5,750
		Tabique Pasillo	1	5,810	5,810
			1	1,450	1,450
		Tabique Oeste Habitación	1	5,420	5,420
		Tabique Sur Habitación 2	1	3,680	3,680
			1	5,230	5,230
		Tabique Este	1	2,900	2,900
			1	1,600	1,600
			1	0,500	0,500
			1	3,200	3,200
			1	5,550	5,550
		Tabique Cocina	1	3,000	3,000
			2	7,000	14,000
		Planta Segunda			
		Tabique Norte	1	10,500	10,500
		Tabique Oeste Salón	1	5,750	5,750
		Tabique Pasillo	1	5,810	5,810
			1	1,450	1,450
		Tabique Oeste Habitación	1	5,420	5,420
		Tabique Sur Habitación 2	1	3,680	3,680
			1	5,230	5,230
		Tabique Este	1	2,900	2,900
			1	1,600	1,600
			1	0,500	0,500
			1	3,200	3,200
			1	5,550	5,550
		Tabique Cocina	1	3,000	3,000
			2	7,000	14,000
		Planta Bajocubierta			
		Tabique Norte	1	7,900	7,900
		Tabique Oeste	1	4,090	4,090
		Tabique Sur	1	8,170	8,170
					211,820
					211,820
				<b>Total m .....</b>	<b>211,820</b>

Presupuesto parcial nº 11 Revestimientos y acabados

Nº	Ud	Descripción						Medición
11.2.4	M2	Pavimento flotante exterior de tarima de roble broto de 1500x138x14 mm. de 1 lama, machihembrada en sus cuatro lados, con dos capas de barniz de secado ultravioleta y dos capas de terminación de barniz de poliuretano, colocado sobre lámina de polietileno celular de 2mm. de espesor con film de polietileno de 0,2 mm. incorporado barrera antivapor, colocado sobre recrecido de piso, sin incluir éste, i/p.p. de recortes y rodapié de roble chapado, s/NTE-RSR-13, medida la superficie ejecutada. Certificado de Conformidad de la Cadena de Custodia de Productos Forestales de AENOR (marca PEFC), que atesora que la madera de la que proviene la tarima es de bosques cultivados de modo sostenible. Cumplimiento de ensayos prEN 13647 y prEN 13442.						
			Uds.	Largo	Ancho	Alto	Parcial	Subtotal
Terraza			1	11,050	3,480		38,454	
							38,454	38,454
							<b>Total m2 .....:</b>	<b>38,454</b>

**Presupuesto parcial nº 12 Equipamientos**

<b>Nº</b>	<b>Ud</b>	<b>Descripción</b>						<b>Medición</b>
<b>12.1.- Cocina</b>								
<b>12.1.1</b>	<b>U</b>	<b>Horno eléctrico Bosch serie 8 60x60 cm. Totalmente montado, instalado, conexonado y comprobado. Incluye: Replanteo mediante plantilla. Fijación en paramento mediante elementos de anclaje. Colocación del aparato. Conexión a la red eléctrica. Criterio de medición de proyecto: Número de unidades previstas, según documentación gráfica de Proyecto. Criterio de medición de obra: Se medirá el número de unidades realmente colocadas según especificaciones de Proyecto.</b>						
			Uds.	Largo	Ancho	Alto	Parcial	Subtotal
		Planta Primera	1				1,000	
		Planta Segunda	1				1,000	
							<u>2,000</u>	<u>2,000</u>
							<b>Total u .....:</b>	<b>2,000</b>
<b>12.1.2</b>	<b>U</b>	<b>Frigorífico doble con congelación rápida marca Bosch serie 4, 178.7 x 90.8 cm, acero inoxidable antihuellas Promedio anual de consumo de energía (kWh/año) 413 kWh/annum, Volumen bruto del congelador 208 l, Volumen bruto del frigorífico 372 l, sistema no frost. Completamente montado.</b>						
			Uds.	Largo	Ancho	Alto	Parcial	Subtotal
		Planta Primera	1				1,000	
		Planta Segunda	1				1,000	
							<u>2,000</u>	<u>2,000</u>
							<b>Total u .....:</b>	<b>2,000</b>
<b>12.1.3</b>	<b>U</b>	<b>Columna horno microondas con microondas multifunción (horno, microondas, grill) Bosch serie 8 capacidad 39l, 600x380x525, Completamente montado</b>						
			Uds.	Largo	Ancho	Alto	Parcial	Subtotal
		Planta Primera	1				1,000	
		Planta Segunda	1				1,000	
							<u>2,000</u>	<u>2,000</u>
							<b>Total u .....:</b>	<b>2,000</b>
<b>12.1.4</b>	<b>U</b>	<b>Fregadero de acero inoxidable, de 120x43,5 cm, de 1 seno, cubeta intermedia y escurridor, para colocar encastrado en encimera o equivalente (sin incluir), con grifo mezclador monomando, con caño giratorio con ducha y enlaces de alimentación flexibles, incluso válvula de desagüe de 40 mm, llaves de escuadra de 1/2" cromadas y desagüe sifónico doble, instalado y funcionando.</b>						
			Uds.	Largo	Ancho	Alto	Parcial	Subtotal
		Planta Primera	1				1,000	
		Planta Segunda	1				1,000	
							<u>2,000</u>	<u>2,000</u>
							<b>Total u .....:</b>	<b>2,000</b>
<b>12.1.5</b>	<b>U</b>	<b>Lavavajillas con cesta cuadrada 350x350mm. Altura máxima de los vasos 210mm., potencia máxima consumida 2.5kw. Dimensiones: 435x600x470mm. Producción horaria teórica de 1000 vasos/hora. Tensión de alimentación de 230 monofásica volt.</b>						
			Uds.	Largo	Ancho	Alto	Parcial	Subtotal
		Planta Primera	1				1,000	
		Planta Segunda	1				1,000	
							<u>2,000</u>	<u>2,000</u>
							<b>Total u .....:</b>	<b>2,000</b>

**Presupuesto parcial nº 12 Equipamientos**

Nº	Ud	Descripción						Medición
12.1.6	U	Placa de inducción Bosch serie 8 para encimera. Incluso sellado de la junta perimetral con la encimera. Totalmente montada, instalada, conexionada y comprobada. Incluye: Replanteo mediante plantilla. Fijación en paramento mediante elementos de anclaje. Colocación del aparato. Sellado de juntas. Conexión a la red eléctrica. Criterio de medición de proyecto: Número de unidades previstas, según documentación gráfica de Proyecto. Criterio de medición de obra: Se medirá el número de unidades realmente colocadas según especificaciones de Proyecto.	Uds.	Largo	Ancho	Alto	Parcial	Subtotal
		Planta Primera	1				1,000	
		Planta Segunda	1				1,000	
							<u>2,000</u>	2,000
							<b>Total u .....:</b>	<b>2,000</b>
12.1.7	U	Campana extractora de recirculación con fitro de carbono Bosch serie 4 en acero inoxidable con control electrónico, motor 1000m³/h protector de aceite e iluminación led, 75cm, completamente instalada.	Uds.	Largo	Ancho	Alto	Parcial	Subtotal
		Planta Primera	1				1,000	
		Planta Segunda	1				1,000	
							<u>2,000</u>	2,000
							<b>Total u .....:</b>	<b>2,000</b>
<b>12.2.- Aseos</b>								
12.2.1	U	Inodoro de porcelana vitrificada blanca, con cisterna empotrada de 6/9 l de descarga total de polietileno de alta densidad y de dimensiones 50x59 cm y 8 cm de espesor, con llave de escuadra de 1/2" con anillo adaptador, codo de descarga enchufable, estructura de soporte y pulsador, incluso racor de unión y brida. Instalado y funcionando.	Uds.	Largo	Ancho	Alto	Parcial	Subtotal
		Planta Baja	2				2,000	
		Planta Primera	1				1,000	
		Planta Segunda	1				1,000	
							<u>4,000</u>	4,000
							<b>Total u .....:</b>	<b>4,000</b>
12.2.2	U	Lavabo diseño Tiberino, formado por encimera de 15 mm. de espesor de 100x56 cm., colocada sobre soportes de acero inoxidable mate, lavabo integrado de 56x35 cm., de una sola pieza, grifería monomando cromo con válvula de desagüe automático, incluso llaves de escuadra de 1/2" cromadas, y latiguillos flexibles de 20 cm. y de 1/2", instalado y funcionando.	Uds.	Largo	Ancho	Alto	Parcial	Subtotal
		Planta Baja	2				2,000	
		Planta Primera	1				1,000	
		Planta Segunda	1				1,000	
							<u>4,000</u>	4,000
							<b>Total u .....:</b>	<b>4,000</b>
<b>12.3.- Baños</b>								
12.3.1	U	Inodoro de porcelana vitrificada blanca, con cisterna empotrada de 6/9 l de descarga total de polietileno de alta densidad y de dimensiones 50x59 cm y 8 cm de espesor, con llave de escuadra de 1/2" con anillo adaptador, codo de descarga enchufable, estructura de soporte y pulsador, incluso racor de unión y brida. Instalado y funcionando.	Uds.	Largo	Ancho	Alto	Parcial	Subtotal
		Planta Primera	2				2,000	

**Presupuesto parcial nº 12 Equipamientos**

Nº	Ud	Descripción						Medición
		Planta Segunda	2				2,000	
							4,000	4,000
							<b>Total u .....:</b>	<b>4,000</b>
<b>12.3.2</b>	<b>U</b>	<b>Lavabo diseño Tiberino, formado por encimera de 15 mm. de espesor de 100x56 cm., colocada sobre soportes de acero inoxidable mate, lavabo integrado de 56x35 cm., de una sola pieza, grifería monomando cromo con válvula de desagüe automático, incluso llaves de escuadra de 1/2" cromadas, y latiguillos flexibles de 20 cm. y de 1/2", instalado y funcionando.</b>	Uds.	Largo	Ancho	Alto	Parcial	Subtotal
		Planta Primera	2				2,000	
		Planta Segunda	2				2,000	
							4,000	4,000
							<b>Total u .....:</b>	<b>4,000</b>
<b>12.3.3</b>	<b>U</b>	<b>Plato de ducha realizado in situ, de 90x120 cm, formado por placa de poliestireno extruido revestida por ambas caras con mortero polimérico reforzado con malla de fibra de vidrio, pavimento antideslizante, desagüe central de DN 50mm. Incluso elementos de fijación, agarre, sellado y banda impermeabilizante. Totalmente instalado y funcionando.</b>	Uds.	Largo	Ancho	Alto	Parcial	Subtotal
		Planta Primera	1				1,000	
		Planta Segunda	1				1,000	
							2,000	2,000
							<b>Total u .....:</b>	<b>2,000</b>
<b>12.3.4</b>	<b>U</b>	<b>Plato de ducha realizado in situ, de 140x200 cm, formado por placa de poliestireno extruido revestida por ambas caras con mortero polimérico reforzado con malla de fibra de vidrio, pavimento antideslizante, desagüe central de DN 50mm. Incluso elementos de fijación, agarre, sellado y banda impermeabilizante. Totalmente instalado y funcionando.</b>	Uds.	Largo	Ancho	Alto	Parcial	Subtotal
		Planta Primera	1				1,000	
		Planta Segunda	1				1,000	
							2,000	2,000
							<b>Total u .....:</b>	<b>2,000</b>
<b>12.3.5</b>	<b>U</b>	<b>Columna de ducha en acero inoxidable con asiento abatible, 3 jets orientables de hidromasaje, rociador efecto lluvia, ducha teléfono y repisa portaobjetos, i/p.p. de medios auxiliares, instalada y funcionando.</b>	Uds.	Largo	Ancho	Alto	Parcial	Subtotal
		Planta Primera	2				2,000	
		Planta Segunda	2				2,000	
							4,000	4,000
							<b>Total u .....:</b>	<b>4,000</b>
<b>12.3.6</b>	<b>U</b>	<b>Mampara frontal para ducha, de 750 a 800 mm de anchura y 2500 mm de altura, formada por una puerta corredera y un panel fijo, de vidrio transparente con perfiles de aluminio acabado blanco y una mampara lateral fija de 700 a 750 mm de anchura. Incluso fijaciones y sellado de juntas. Incluye: Replanteo y marcado de los puntos de fijación. Instalación de los perfiles que forman la mampara para ducha. Montaje del panel y de la puerta. Montaje de los accesorios. Sellado de las juntas. Criterio de medición de proyecto: Número de unidades previstas, según documentación gráfica de Proyecto. Criterio de medición de obra: Se medirá el número de unidades realmente colocadas según especificaciones de Proyecto.</b>	Uds.	Largo	Ancho	Alto	Parcial	Subtotal

**Presupuesto parcial nº 12 Equipamientos**

Nº	Ud	Descripción	Medición	
		Planta Primera	1	1,000
		Planta Segunda	1	1,000
				2,000
			<b>Total u .....:</b>	<b>2,000</b>

**12.3.7 U Mampara frontal para ducha, de 750 a 800 mm de anchura y 3500 mm de altura, formada por una puerta corredera y un panel fijo, de vidrio transparente con perfiles de aluminio acabado blanco y una mampara lateral fija de 700 a 750 mm de anchura. Incluso fijaciones y sellado de juntas. Incluye: Replanteo y marcado de los puntos de fijación. Instalación de los perfiles que forman la mampara para ducha. Montaje del panel y de la puerta. Montaje de los accesorios. Sellado de las juntas. Criterio de medición de proyecto: Número de unidades previstas, según documentación gráfica de Proyecto.  
Criterio de medición de obra: Se medirá el número de unidades realmente colocadas según especificaciones de Proyecto.**

	Uds.	Largo	Ancho	Alto	Parcial	Subtotal
Planta Primera	1				1,000	
Planta Segunda	1				1,000	
					2,000	2,000
					<b>Total u .....:</b>	<b>2,000</b>

**12.4.- Lavandería**

**12.4.1 U Lavadora inteligente con vapor Bosch serie 6, capacidad de carga de 9kg, 1400rpm, clasificación A+, 600x850x565 mm color blanco.**

	Uds.	Largo	Ancho	Alto	Parcial	Subtotal
Planta Bajocubierta						
Lavandería 1	1				1,000	
Lavandería 2	1				1,000	
					2,000	2,000
					<b>Total u .....:</b>	<b>2,000</b>

**12.4.2 U Secadora inteligente con vapor Bosch serie 6, capacidad de carga de 9kg, 1400rpm, clasificación A+, 600x850x565 mm color blanco.**

	Uds.	Largo	Ancho	Alto	Parcial	Subtotal
Planta Bajocubierta						
Lavandería 1	1				1,000	
Lavandería 2	1				1,000	
					2,000	2,000
					<b>Total u .....:</b>	<b>2,000</b>

Vialagarcía de Arousa  
Arquitecto Técnico  
Irene Morales Mesejo