



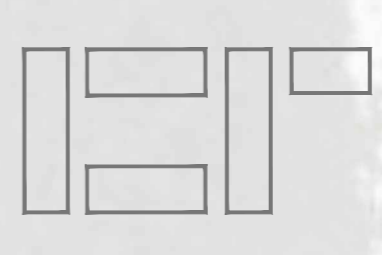
SIMPLIFICAR

Tres zonas: al suroeste, la zona verde con importante pendiente. Otra, el conjunto edificado, y la tercera el borde del río.



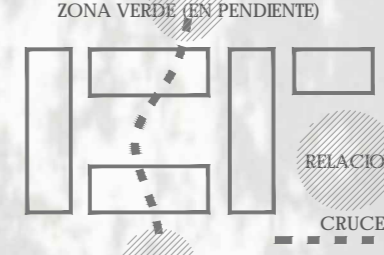
DÉGREGAR

Se separan las piezas con carácter diferente: consolidadas o no, muro, abierto o cerrado, cubierto o descubierta.



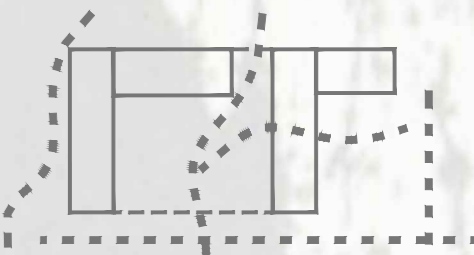
RELACIONAR

Establecer las diferentes relaciones que pueden darse según su localización.



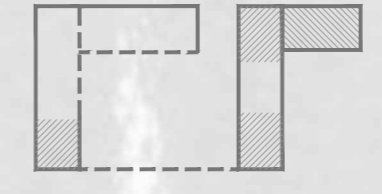
CONECTAR

Con algunos movimientos de estas piezas empieza a configurarse un edificio más abierto, más permeable, intentando poner en valor el lugar.



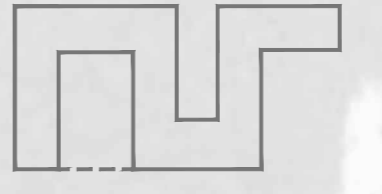
ACERCAR

La lectura inicial como conjunto que va subdividiéndose, necesita una aproximación para entender que cada una de esas partes no es un todo, por lo que la imagen de unidad no está del todo clara.



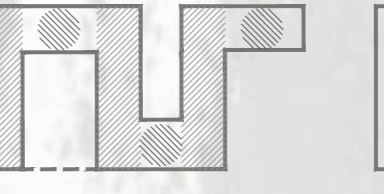
COSER

La parte nueva construida en altura busca ser un elemento continuo, que se enganche al 'zócalo', cosiendo las diferentes partes del edificio con un lenguaje único y de fácil comprensión.



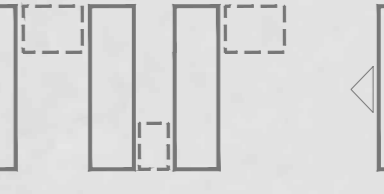
VIVIR

Una nueva pieza perpendicular al río aporta nuevas posibilidades al patio central, lo rompe y modifica. Tres piezas con sus conexiones.



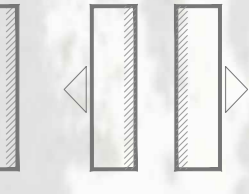
ORGANIZAR

Las piezas iguales acogen usos de vivienda, compartiendo dimensión y organización. Las intersecciones serán siempre lugares de relación y estancia.



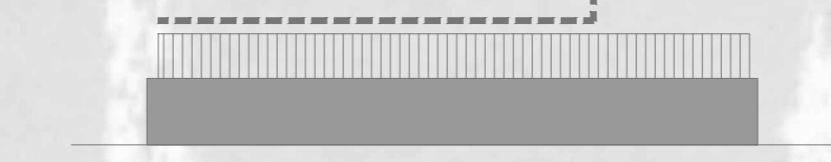
DISTRIBUIR

La organización interna se comparte, con un corredor que da servicio a las estancias, que nunca se miran. En la pieza singular, se potenciará esta condición.

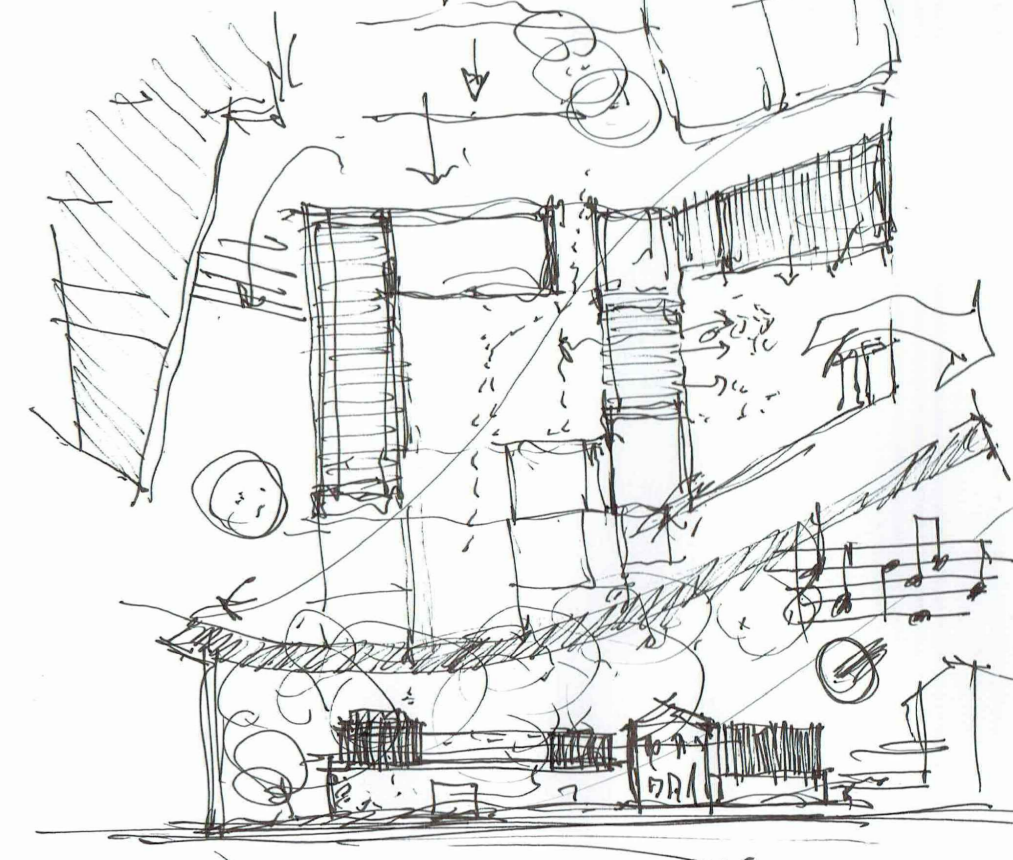
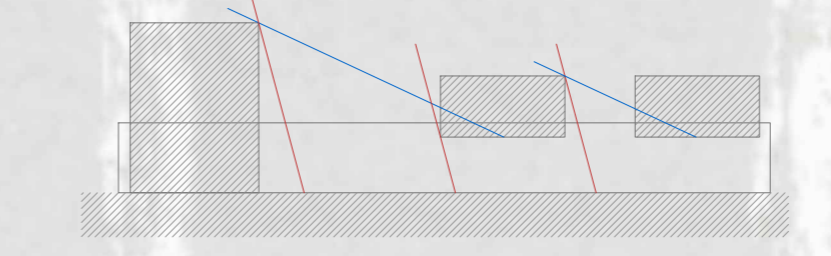


MATERIALEDAD

Posiblemente de las relaciones más inmediatas que podemos hacer en Galicia es pensar en los montes y acantilados. La piedra, y la madera. La importante presencia la piedra en Santiago está reflejada también en el edificio, aportando ese carácter de apego al suelo y la rotundidad a lo construido. Pero lo nuevo, que se eleva sobre la piedra o entre ellas, con una presencia más ligera, se materializa con una piel de laminas de madera, más o menos permeable, como la luz que se filtra entre las ramas de los árboles, controlando la visión, aportando sombra, y unificando el conjunto. Aún falta un elemento, un material, que sea capaz de cubrir las diferentes tipologías de cubierta y añadir la sensación de lo industrial, un final lúcido de metal que se deja caer sobre el todo.



PROYECTO (Sección por patio)

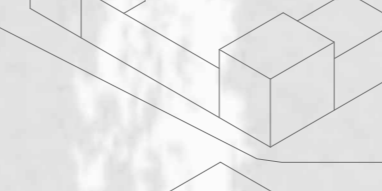


PREEXISTENCIAS

1. Conjunto no homogéneo, con volúmenes que se van ahondando con el paso de los años.



2. Se eliminan las cubiertas para tener una imagen más clara de lo que existe.



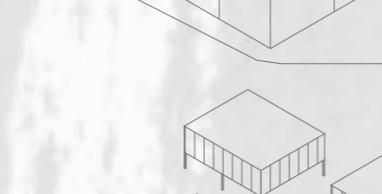
3. Teniendo en cuenta las múltiples modificaciones y patologías, se traza una línea de referencia que pueda mantenerse en todo el perímetro para conformar el zócalo macizo. Macizo, con relación con lo rural del lugar.



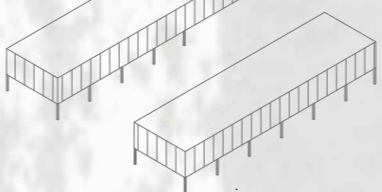
4. Las dos edificaciones en mejor estado y más consolidadas de carácter rural, se mantienen intactas, respetando la identidad del lugar.



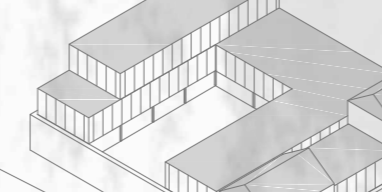
5. Las nuevas piezas construidas recuperan, en cambio, el carácter industrial, materializado con una estructura metálica que se apoya sobre pilares, dejando las plantas más libres y diáfanas con una piel de madera y vidrio.



6. El conjunto reinterpreta las relaciones entre lo rural e industrial, buscando su esencia y carácter. El respeto a lo primitivo, a la piedra, hace que los muros siempre estén presentes, evidenciando y espesando mientras lo nuevo parece emerger desde el interior, casi como un juego de llenos y vacíos.



7. El conjunto reinterpreta las relaciones entre lo rural e industrial, buscando su esencia y carácter. El respeto a lo primitivo, a la piedra, hace que los muros siempre estén presentes, evidenciando y espesando mientras lo nuevo parece emerger desde el interior, casi como un juego de llenos y vacíos.



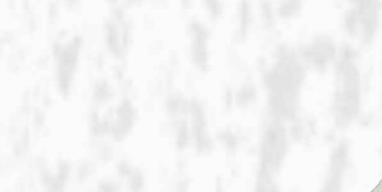
8. El conjunto reinterpreta las relaciones entre lo rural e industrial, buscando su esencia y carácter. El respeto a lo primitivo, a la piedra, hace que los muros siempre estén presentes, evidenciando y espesando mientras lo nuevo parece emerger desde el interior, casi como un juego de llenos y vacíos.



9. El conjunto reinterpreta las relaciones entre lo rural e industrial, buscando su esencia y carácter. El respeto a lo primitivo, a la piedra, hace que los muros siempre estén presentes, evidenciando y espesando mientras lo nuevo parece emerger desde el interior, casi como un juego de llenos y vacíos.



10. El conjunto reinterpreta las relaciones entre lo rural e industrial, buscando su esencia y carácter. El respeto a lo primitivo, a la piedra, hace que los muros siempre estén presentes, evidenciando y espesando mientras lo nuevo parece emerger desde el interior, casi como un juego de llenos y vacíos.



11. El conjunto reinterpreta las relaciones entre lo rural e industrial, buscando su esencia y carácter. El respeto a lo primitivo, a la piedra, hace que los muros siempre estén presentes, evidenciando y espesando mientras lo nuevo parece emerger desde el interior, casi como un juego de llenos y vacíos.



12. El conjunto reinterpreta las relaciones entre lo rural e industrial, buscando su esencia y carácter. El respeto a lo primitivo, a la piedra, hace que los muros siempre estén presentes, evidenciando y espesando mientras lo nuevo parece emerger desde el interior, casi como un juego de llenos y vacíos.



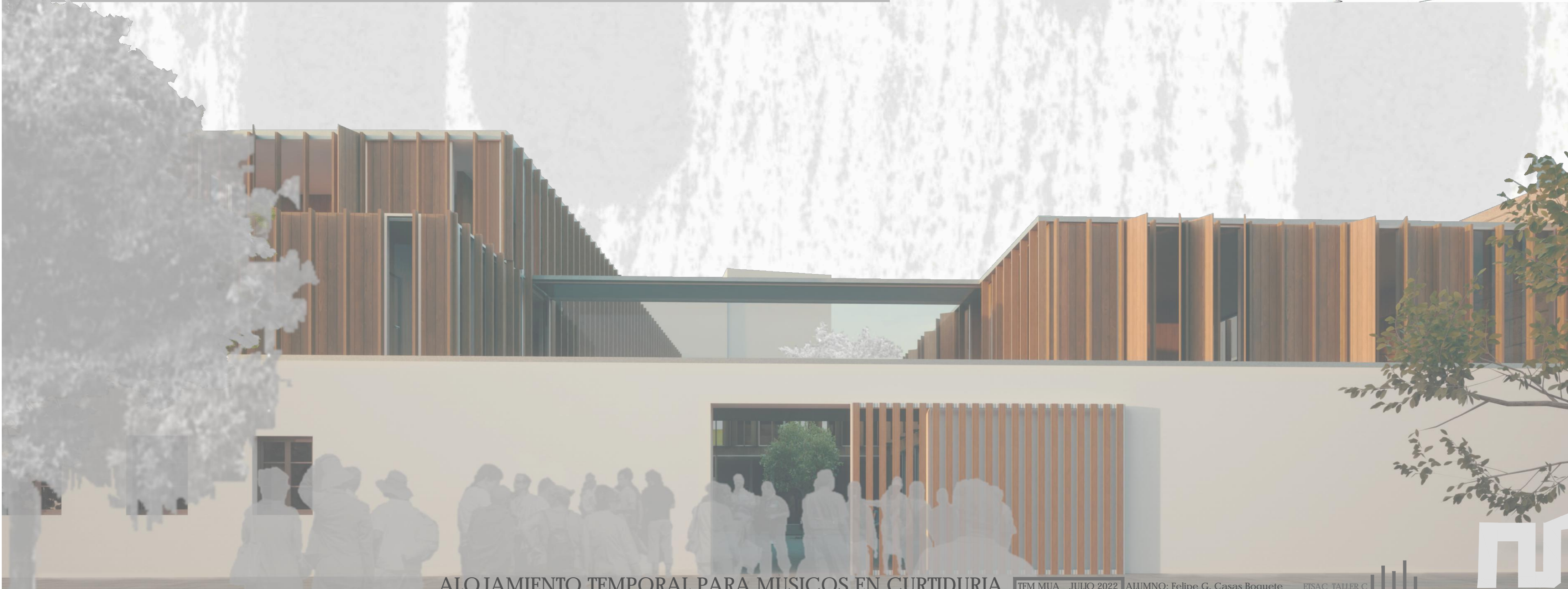
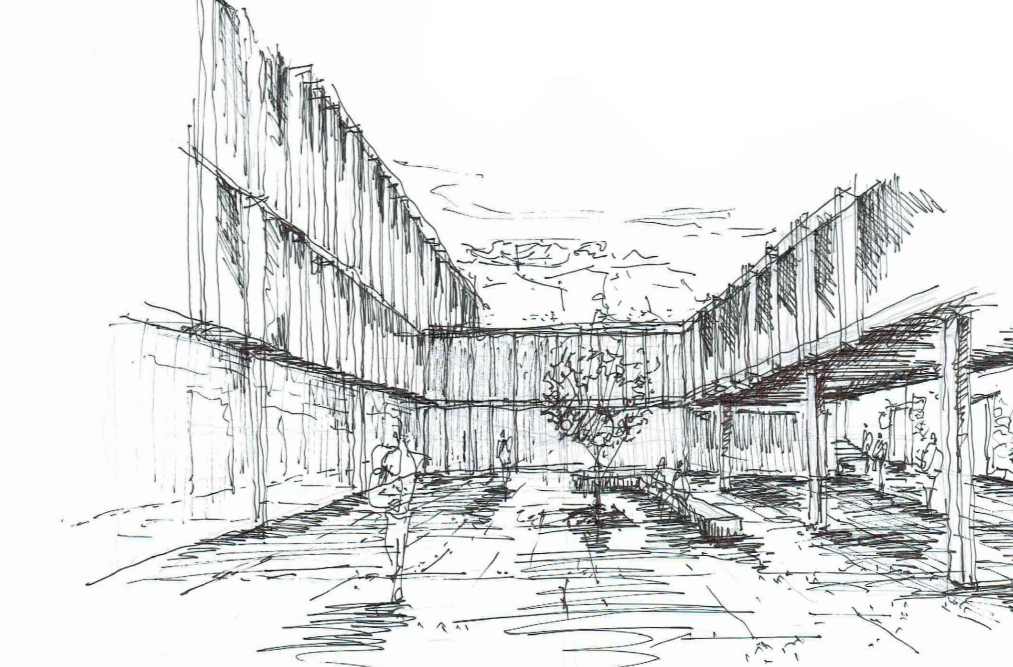
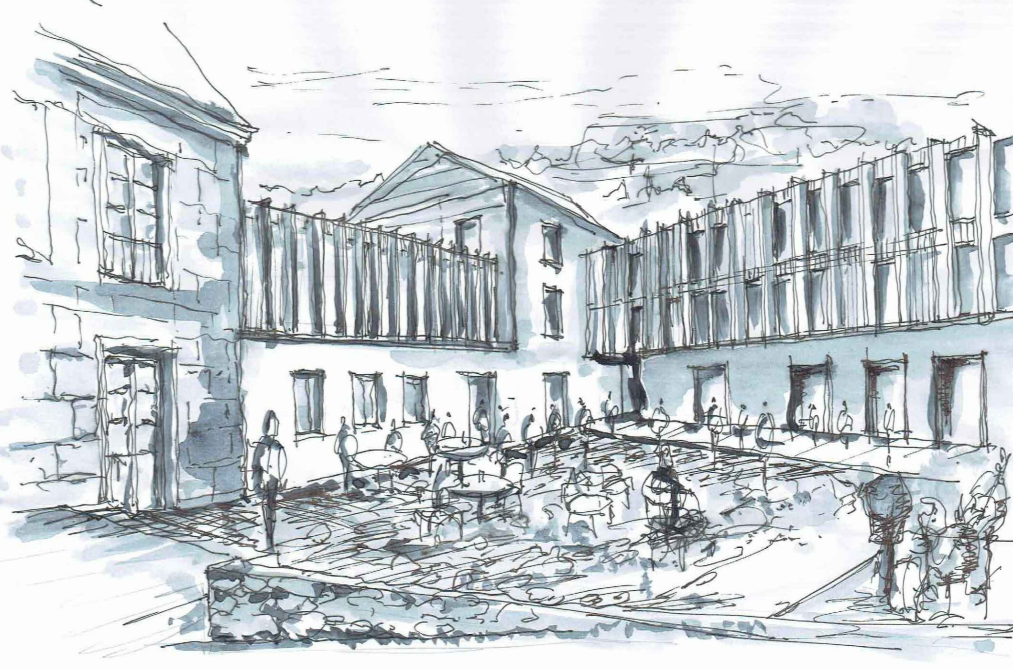
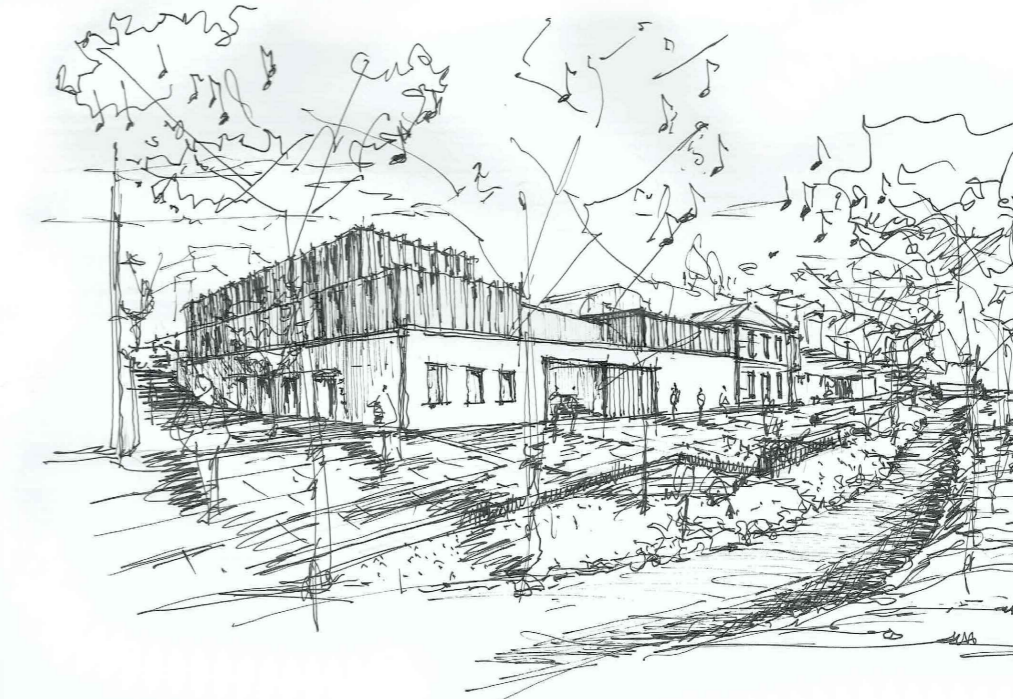
13. El conjunto reinterpreta las relaciones entre lo rural e industrial, buscando su esencia y carácter. El respeto a lo primitivo, a la piedra, hace que los muros siempre estén presentes, evidenciando y espesando mientras lo nuevo parece emerger desde el interior, casi como un juego de llenos y vacíos.



14. El conjunto reinterpreta las relaciones entre lo rural e industrial, buscando su esencia y carácter. El respeto a lo primitivo, a la piedra, hace que los muros siempre estén presentes, evidenciando y espesando mientras lo nuevo parece emerger desde el interior, casi como un juego de llenos y vacíos.



15. El conjunto reinterpreta las relaciones entre lo rural e industrial, buscando su esencia y carácter. El respeto a lo primitivo, a la piedra, hace que los muros siempre estén presentes, evidenciando y espesando mientras lo nuevo parece emerger desde el interior, casi como un juego de llenos y vacíos.





CLIMENTACION
Fojado sanitario de hormigón armado e=45cm, con encofrado no recuperable tipo "cavi" de polipropileno reciclado termoinyectado color negro.

CL CUBIERTA
Cubierta plana invertida, sistema de bandejas de aluminio e=6mm, ancho 600mm, perforadas con patrón uniforme, agujeros de Ø20mm, con acabado en zinc, colocadas sobre plots regulables en altura.

CL CUBIERTA INCLINADA
Cubierta de lámina de zinc con junta alzada doble engastado, intereje 60cm, sobre tablero y rastros.

E ESTRUCTURA
Estructura metálica formada por vigas y pilares de perfil HEB, vigas de borde IPE360 y UPN de remate constructivo y encuentro con muros de mampostería.
Fojado mixto colaborante tipo Hlisa, con chapa de acero grecada, y HA-25/B/20/clase IIA.

FALSOS TECHOS
Falsos techos de placa de yeso laminado continuo, con placa acústica en zonas comunes y aislamiento de lana de roca en toda la superficie.

S SOLADO
Solado de losas de granito, moreno silvestre, en 120x60cm en planta baja.
-Tornillo de madera de roble natural, 24X220X135cm, en habitaciones.
-Pavimento de linóleo, gerflor Alfamy 4408 Crystal kee en zonas comunes de planta primera y segunda.

CM CERRAMIENTO MURO
Muro de mampostería original de piedra de granito país de unos 70cm (ancho total del muro), con revestimiento de mortero de cal hidráulico. Viga de coronación de muro de HA-30/B/20/IIA. Al interior, trasdosado autoprotante de doble placa de yeso laminado, y aislamiento de lana de roca.

CE CERRAMIENTO
Fachada ventilada de lamas de madera termotratada machihembrada, ROBLE EUROPEO, con lamas verticales principales de 185x40mm, perpendicular a fachada.
Sistema de fachada ligera con panel compuesto Thermochip SATe 80, y tabique cerámico Knauf passive house. Contrapesos con lamas de madera contrapeadas de forma que permitan la ventilación e impidan la visión al interior.



UNIDAD DE HABITACION
e:1/40

