



Facultad de Ciencias da Saúde

Grado en Terapia Ocupacional

Curso académico 2020-2021

Trabajo de Fin de Grado

**La influencia de los perros como mascota en las
ocupaciones de los adultos jóvenes del Área Metropolitana
de A Coruña.**

Christian Rey Díaz

Junio 2021

Directores:

Daniel Ramos Veiguela: Terapeuta Ocupacional. Empresa IncrescenTO.

Adriana Ivette Ávila Álvarez: Terapeuta Ocupacional. Profesora de la Facultad de Ciencias de la Salud.

ÍNDICE

RESUMO	2
ABSTRACT.....	3
1. ANTECEDENTES Y ESTADO ACTUAL DEL TEMA	4
1.1 Adultos jóvenes del área metropolitana de A Coruña y Terapia Ocupacional.....	4
1.1.2. Las ocupaciones más frecuentes en los adultos jóvenes.....	9
1.3. Factores que influyen las ocupaciones de los adultos jóvenes.....	15
1.2. La presencia e importancia de las mascotas en la vida humana.....	18
1.2.1. La implicación del perro en diferentes ámbitos	22
1.2.2. El perro como influencia en las ocupaciones significativas de los adultos jóvenes	25
2. BIBLIOGRAFÍA	27
3. OBJETIVOS	38
3.1. General.....	38
3.2. Específicos.....	38
4. METODOLOGÍA.....	39
4.1. Diseño de estudio	39
4.2. Ámbito de estudio	39
4.3. Período de estudio	40
4.4. Población de estudio.....	40
4.5. Selección de participantes	40
4.6. Entrada al campo	41
4.7. Técnica de recogida de datos.....	42
CUESTIONARIO	42
4.8. Plan de análisis.....	46
4.9. Posibles contingencias del estudio	47
4.10. Posibles soluciones a las contingencias	47
4.11. Limitaciones del estudio	48
5. PLAN DE TRABAJO	49
6. ASPECTOS ÉTICOS	50
7. PLAN DE DIFUSIÓN DE RESULTADOS	51
Revistas	51
Congresos.....	51

8.1 Posibles fuentes de financiación.....	52
9. AGRADECIMIENTOS.....	54
10. APÉNDICES.....	55
Apéndices 1: Abreviaturas	55
Apéndice 2: Cuestionario	57
Apéndice 3: Carta de presentación del proyecto al Comité de Ética.....	66
Apéndice 4: Listado de Intereses	67

RESUMEN

Introducción: Los adultos jóvenes en edades comprendidas entre 18 y 40 años, del Área Metropolitana de A Coruña se encuentran en una etapa del ciclo vital que requiere la asunción de nuevas responsabilidades laborales, toma de decisiones, cuidado de otros, participación e identidad social, entre otros.

El creciente interés y creación de vínculos socioafectivos con las mascotas, se considera como un factor influyente en las vidas de las personas, teniendo repercusiones a nivel ocupacional. En especial el perro, que cada vez es mayor su representación en los hogares.

Por ello, se ve necesario el análisis de la influencia del can en las ocupaciones diaria de estos adultos jóvenes del Área Metropolitana de A Coruña.

Objetivo: Evaluar la influencia del perro, como mascota, en el desempeño de las ocupaciones de los adultos jóvenes en el Área Metropolitana de A Coruña.

Metodología: El estudio se llevará a cabo mediante una metodología mixta, con un diseño analítico, observacional, prospectivo. Se utilizará como técnica de recogida un cuestionario difundido telemáticamente a través de internet, respondiendo de esta manera a la actual situación, que, por motivos de seguridad, además de la rápida y máxima difusión por las redes sociales, ya que los adultos jóvenes, son los/as usuarios/as que más acceden a internet. El cuestionario está compuesto por dos partes, la primera con información referente a datos sociodemográficos y, la segunda, en función a la relación, importancia, tenencia e influencia de tener un animal de compañía, específicamente el perro.

Palabras clave: Adulto joven, perro, influencia, ocupaciones, terapia ocupacional

Tipo de estudio: Proyecto de investigación.

RESUMO

Introdución: Os adultos xoves en idades comprendidas entre 18 e 40 anos, do Área Metropolitana da Coruña encóntranse nunha etapa do ciclo vital que require a asunción de novas responsabilidades laborais, toma de decisións, coidado de outros, participación e identidade social, entre outros.

O crecente interese e creación de vínculos socioafectivos coas mascotas, considérase coma un factor influínte nas vidas das persoas, tendo repercusións a nivel ocupacional. En especial o can, que cada vez é maior a su presenza nos fogares.

Por iso, vese necesario o análise da influencia do can nas ocupacións diarias destes adultos xoves da Área Metropolitana da Coruña.

Obxectivo: Evaluar a influencia do can, coma mascota, no desempeño das ocupacións dos adultos xoves no Área Metropolitana da Coruña.

Metodoloxía: O estudio levarase a cabo mediante una metodoloxía mixta, con deseño analítico, observacional, prospectivo. Utilizarase coma técnica de recollida un cuestionario difundido telemáticamente polo internet, respondendo deste xeito a actual situación, que, por motivos de seguridade, ademáis da súa rápida e máxima difusión polas redes sociais, xa que os adultos xoves, son os/as usuarios/as que máis acceden ao internet. O cuestionario está composto por dúas partes, a primeira con información referente a datos sociodemográficos e, a segunda, en función á relación, importancia, tenencia e influencia de ter un animal de compañía, especificamente o can.

Palabras chave: Adulto xove, can, influencia, ocupación, terapia ocupacional.

Tipo de estudo: Proxecto de investigación.

ABSTRACT

Introduction: Young adults between the ages of 18 and 40, from the Metropolitan Area of A Coruña are at a stage of the life cycle that requires the assumption of new work responsibilities, decision-making, care of others, participation and social identity, among others.

The growing interest and creation of socio-affective ties with pets is considered as an influential factor in people's lives, having repercussions at the occupational level. Especially the dog, which is increasingly being represented in homes.

Therefore, it is necessary to analyze the influence of the dog in the daily occupations of these young adults in the Metropolitan Area of A Coruña.

Objective: To evaluate the influence of the dog, as a pet, in the performance of the occupations of young adults in the Metropolitan Area of A Coruña.

Methodology: The study will be carried out using a mixed methodology, with an analytical, observational, prospective design. A questionnaire will be used as a collection technique and will be distributed electronically via the Internet, thus responding to the current situation, which, for security reasons, in addition to the rapid and maximum dissemination by social networks, since young adults, are the users/s who access the Internet the most. The questionnaire is composed of two parts, the first with information concerning sociodemographic data and the second, depending on the relationship, importance, possession and influence of having a pet animal, specifically the dog

Keywords: Young adult, dog, influence, occupation, occupational therapy

Type of study: Research Project.

1. ANTECEDENTES Y ESTADO ACTUAL DEL TEMA

1.1 Adultos jóvenes del área metropolitana de A Coruña y Terapia Ocupacional

El área metropolitana de A Coruña (AMAC) es un agregado urbano localizado en la provincia de A Coruña, ubicada en la Comunidad Autónoma de Galicia y, esta última, situada al noroeste de España.

El concepto de área metropolitana corresponde a un territorio que comprende los términos municipales de una gran ciudad y de un conjunto de poblaciones a su alrededor, desarrollando acciones de planificación conjunta, configurándose hoy en día como escenarios en los que se manifiestan las dinámicas sociales, culturales y políticas (Ayuntamiento de A Coruña, s. f.).

El AMAC se conforma por 10 ayuntamientos localizados en sus alrededores, estos son: Abegondo, Arteixo, Betanzos, Bergondo, Cambre, Carral, Culleredo, Oleiros, Sada y, por último, el propio Ayuntamiento de A Coruña.

Según el Extracto de la Orden de 31 de diciembre de 2017 por la que se establecen las bases que regulan las ayudas y subvenciones para el fomento del empleo en el medio rural, publicado en el Documento Oficial de Galicia (DOG), dictamina que todos los ayuntamientos gallegos se consideran rurales excepto una serie de excepciones, entre las que se encuentran A Coruña, Culleredo, Oleiros y Cambre, pertenecientes al AMAC (Xunta de Galicia, 2018).

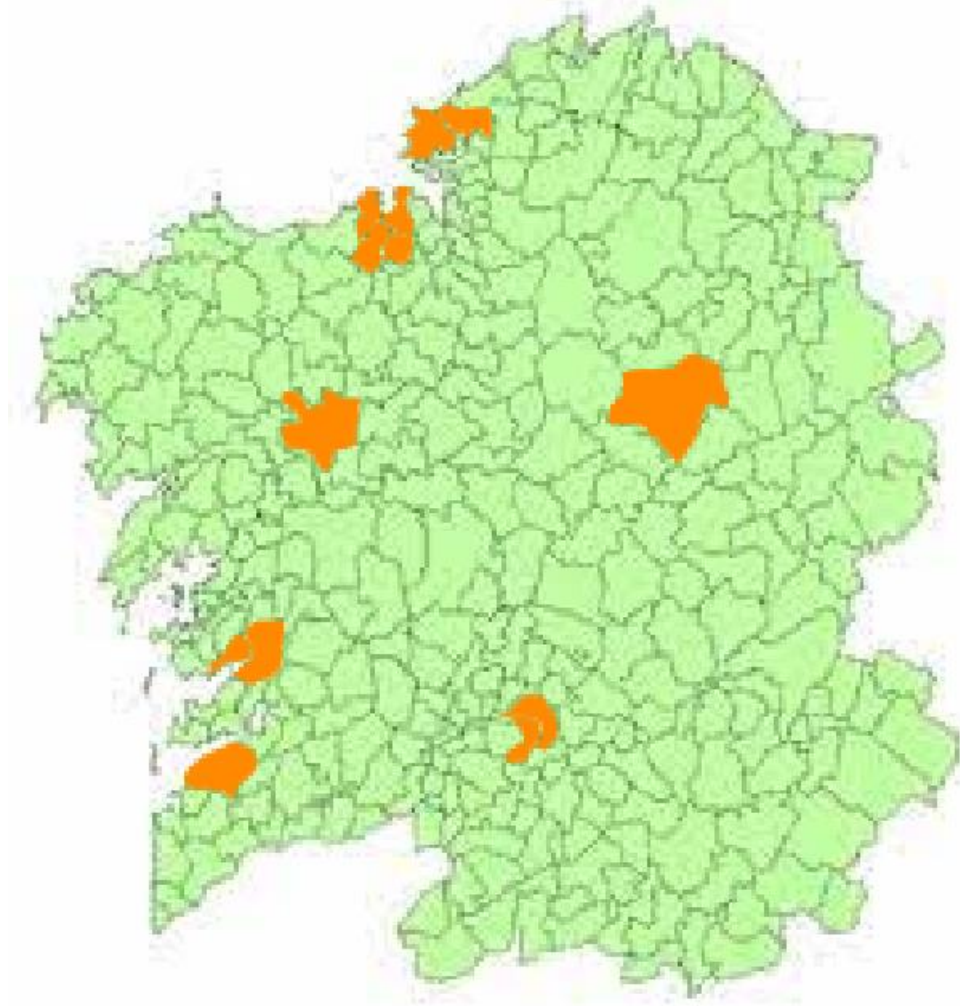


Figura 1. Tipología municipios rurales de Galicia. Elaboración propia con datos de: (Xunta de Galicia, 2018).

En la figura 1, se pueden observar los 13 ayuntamientos localizados en Galicia que no se encuentran bajo el término de “rural”, concentrando zonas densamente pobladas (Xunta de Galicia, 2018).

Los municipios correspondientes al AMAC difieren en cuanto a tipología, donde seis ayuntamientos (Abegondo, Arteixo, Bergondo, Betanzos, Carral y Sada) son los acuñados como “rurales”, término dado por las zonas densamente pobladas a nivel de parroquia (ZDP). Los restantes son denominadas concellos “urbanos” (Xunta de Galicia, 2018).

Dentro de los concellos urbanos, se destaca la ciudad de A Coruña, concentrando un porcentaje cercano al 58,9% de la población total del

AMAC, que según el padrón municipal del año 2020 ofrecido por el Instituto Galego de Estadística (IGE) (Instituto Galego de Estadística, s.f.), el AMAC cuenta con una población total de 419.926 habitantes.

El foco de interés de este estudio se centró en la población comprendida entre las edades de 18 a 40 años, alcanzando cifras de población de hasta 102.266 personas en el año 2020. Si desglosamos este dato por sexos, podemos observar una similitud en sus cifras, habiendo 51.507 mujeres por 50.759 hombres.

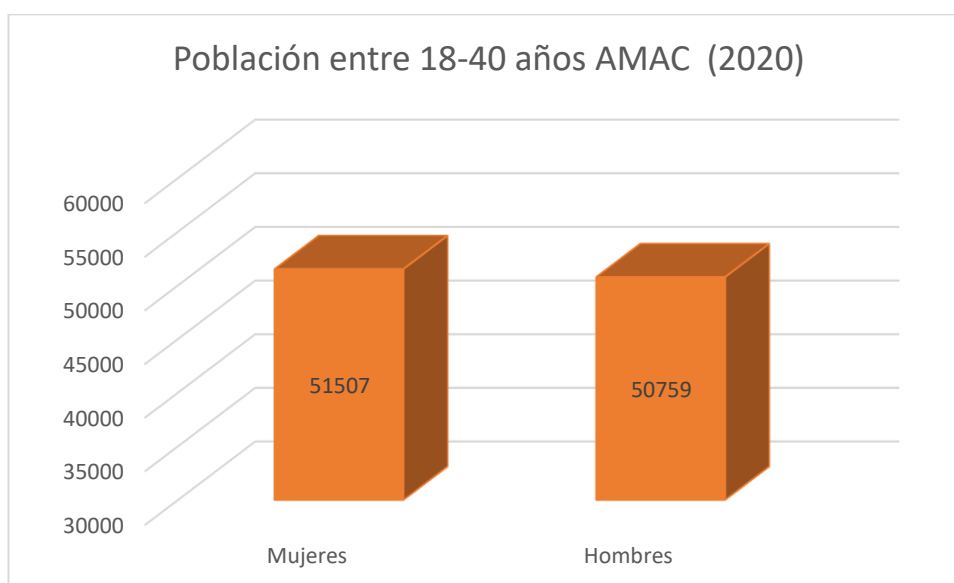


Figura 2. Población del Área Metropolitana de A Coruña (AMAC). Elaboración propia con datos de: (Instituto Galego de Estadística, s.f.).

Siguiendo los criterios de clasificación de los diferentes ayuntamientos, el AMAC concentra un porcentaje de población entre 18 y 40 años en ambientes rurales, aunando un 19,15%, por el 80,85% restante en ambientes urbanos (Instituto Galego de Estadística, s.f.).

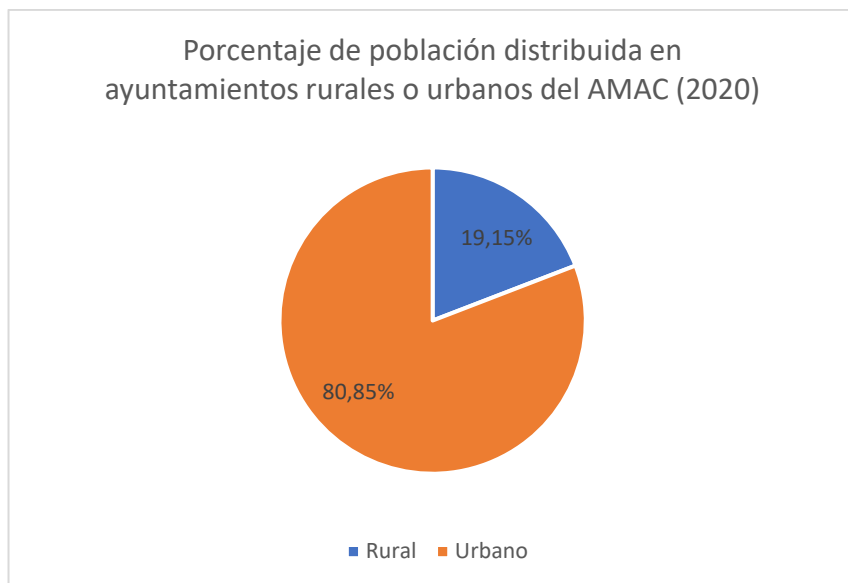


Figura 3. Porcentaje de población distribuida en ayuntamientos rurales o urbanos del AMAC (2020). Elaboración propia con datos de: (Instituto Galego de Estatística, s.f.).

A esta parte de la población de entre 18 y 40 años, se le otorga el concepto de adultos jóvenes o adultez temprana, término según el estudio de Monreal-Gimeno et al., 2001, que han determinado que la adultez abarca alrededor de cuatro décadas, concretando que, los conceptos o términos “adultez temprana” o “adulto joven, personas en edades comprendidas entre los 18 y 40 años.

En esta etapa se unifica la selección y desempeño de una profesión y la consecución de un lugar en la sociedad; respondiendo y definiendo dos de las ocupaciones más frecuentes en este ciclo vital de las personas (Monreal-Gimeno et al., 2001).

Estas ocupaciones, según Gary Kielhofner (Ocupación Humana, s.f.), mayor autor de referencia del Modelo de Ocupación Humana (MOHO) en Terapia Ocupacional (TO), son muy importantes ya que satisfacen nuestras necesidades biológicas, sociales y psicológicas y se corresponden con la actividad esencial de la persona presente, en especial, en esta etapa del ciclo vital.

Siguiendo con lo anteriormente mencionado, se destaca que la TO se presenta como una disciplina relevante en este punto, ya que su objetivo

es que todas las personas puedan desempeñar sus ocupaciones cotidianas con satisfacción. Es definida según la World Federation of Occupational Therapists (WFOT), como:

La terapia ocupacional es una profesión de salud centrada en el cliente que se preocupa por promover la salud y el bienestar a través de la ocupación. El objetivo principal de la terapia ocupacional es permitir que las personas participen en las actividades de la vida cotidiana. Los terapeutas ocupacionales logran este resultado trabajando con personas y comunidades para mejorar su capacidad para participar en las ocupaciones que quieren, necesitan o se espera que hagan, o modificando la ocupación o el entorno para apoyar mejor su compromiso ocupacional (World Federation of Occupational Therapists, 2012).

La ocupación, pilar fundamental de la TO, es aquella actividad que da sentido a la vida de las personas. Ann Wilcock destaca la relación equilibrada entre autocuidado, trabajo y ocio en el día a día, generando en el individuo sensaciones de bienestar y dando significado a sus vidas; aportando de esta manera que la calidad de vida sea estable (de León et al., 2013; Talavera, 2007).

En cuanto al término de calidad vida, la Organización Mundial de la Salud (OMS) la definió en el año 1994 como: “la percepción del individuo sobre su posición en la vida dentro del contexto cultural y el sistema de valores en el que vive y con respecto a sus metas, expectativas, normas y preocupaciones” (OMS, 1994, como se citó en Botero de Mejía & Pico Merchán, 2007).

En la TO, existen diversos modelos que sirve como nexo entre la teoría y la práctica, encargadas de guiar la intervención a través de una estructura concreta y relacionando los diferentes conceptos (Cezar da Cruz, 2018). Entre las que se destaca el MOHO, que presenta la persona como un

sistema compuesto por: Volición, Habitación y Capacidad de Desempeño (Allan et al., 2005; Kielhofner, 2004).

La Volición es definida por los pensamientos y sentimientos que experimenta la persona al interactuar con el ambiente y con otras personas (Kielhofner, 2004).

Como podemos observar es un proceso en el cual ocurren cambios a medida que las personas crecen. Los adultos jóvenes, experimentan nuevos ambientes, como el trabajo, dejando atrás antiguos intereses, el juego y, declarando placeres emergentes que van a ocupar gran parte de su tiempo como la participación social (Arciniega & de Dios, 2005; Kielhofner, 2004).

La habitación es originada por los patrones reiterados de comportamiento en ambientes de carácter temporal, físico y sociocultural (Kielhofner, 2004).

La transición desde la adolescencia hacia la adultez temprana implica una reestructuración de los hábitos de la persona, influyendo en la regularidad con la que desempeña una ocupación, y la asunción de nuevos roles, trayendo consigo ocupaciones que forman parte de ese rol en concreto (Rodríguez, 2017). Uno de los roles más determinantes en los/as adultos jóvenes es el rol de madre/padre, ya que, fijándonos en los datos de maternidad del año 2019 en España, la edad media para tener hijos es de 31 años, en Galicia es de casi 32 años (Fernández, 2020).

Por último, la capacidad para el desempeño en el MOHO elemento que resulta de la correlación entre los componentes físicos y mentales que influyen en el desempeño ocupacional de la persona (Rodríguez, 2017), siendo independiente esta capacidad en los diferentes ciclos vitales, ya que responde una característica puramente individual.

1.1.2. Las ocupaciones más frecuentes en los adultos jóvenes

A las personas, sustentada por la ciencia de la ocupación (Mora, 2005), se las puede calificar de “seres ocupacionales” que, a lo largo de

sus vidas, realiza una amplia diversidad de actividades inherentes al ser humano. El desempeño de dichas actividades y ocupaciones en su rutina proporciona “un medio hacia la comprensión del sentido de su vida” (Torrico et al., 2008).

Wilcock menciona que “el ser humano posee una necesidad de ocuparse, satisfaciendo tres funciones primordiales en él: proveer necesidades corporales de sustento, autocuidado, refugio y seguridad; desarrollo de estructuras sociales; ejercicio y desarrollo de las capacidades personales permitiendo el organismo ser sostenido y crecer (Torrico et al., 2008. p.4).

La transición hacia la etapa adulta depende en mayor medida de las ocupaciones características (finalización etapa académica, independencia económica, incorporación al mercado laboral, vida en pareja), que, de factores biológicos como la edad cronológica, emergiendo y cobrando especial importancia nuevas implicaciones como la identidad, responsabilidad o estabilidad emocional (Arciniega & de Dios, 2005).

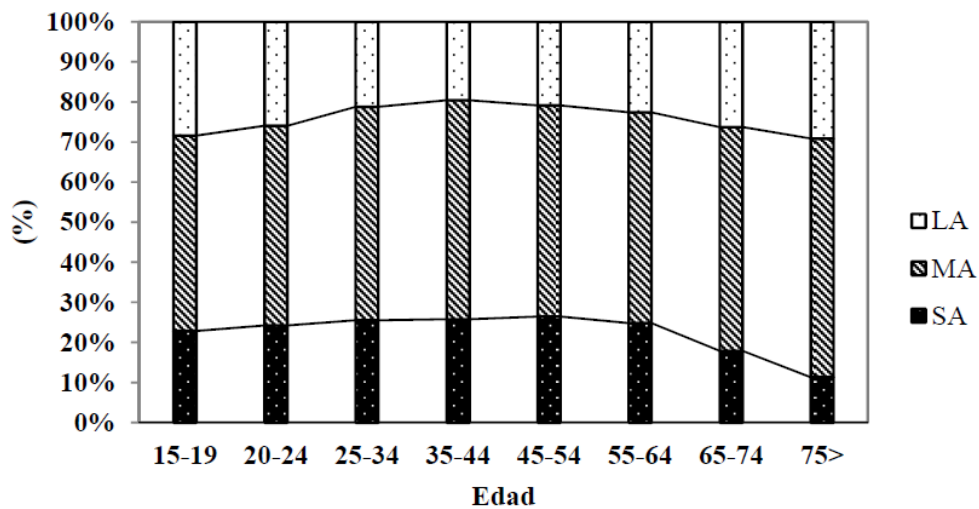


Figura 4 Proporción de tiempo diario dedicado a Actividades de Mantenimiento (MA): autocuidado; Actividades de Subsistencia (SA): trabajo; Actividades de ocio (LA): participación social y ocio. Figura extraída de: (O.D.M. Gutiérrez, 2013).

La principal y más llamativa diferencia entre las etapas de la adolescencia y juventud, corresponda a la importancia y el tiempo dedicado

a la educación se reduce a medida que la persona crece y se desarrolla. Entre las décadas de los 20 y 30 años, existe un cambio que magnifica esta reducción en el tiempo ocupado a los estudios, donde las personas mayores de 30 años dedican entre 6 y 7 veces menos que las personas con edades comprendidas en la década de los 20 años (Page, 1996).

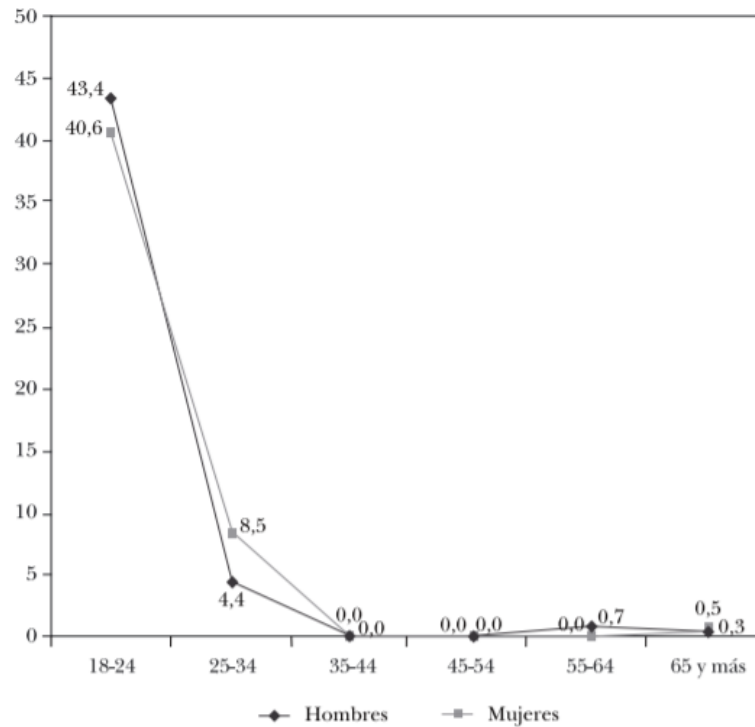


Figura 5. Actividad principal (estudio) a través de la edad. Imagen extraída de (Durán Heras, 2010).

La disminución del tiempo dedicado a las actividades académicas da paso al auge de otras actividades, por ejemplo, las actividades remuneradas referentes al trabajo (Duran Heras, 2010). En esta etapa es característica por la incorporación al mundo laboral y la independencia económica (Arciniega & de Dios, 2005; Durán Heras, 2010).

El trabajo es la ocupación por excelencia de esta etapa del ciclo vital. Las personas comprendidas entre las edades 18 y 29 años adoptan una tendencia ascendente en cuanto al tiempo destinado a la actividad, alcanzando el culmen entre los 30 y 44 años, que son las personas que más tiempo dedican a dicha ocupación. Una vez el individuo alcanza los 45

años, esta tendencia se vuelve descendente, finalizando según la página oficial de la Seguridad Social, en el año 2020, todavía se establece la edad de jubilación a los 65 años (Ministerio de inclusión, Seguridad Social Y Migraciones, s.f.; Page, 1996).

O. D. M. Gutiérrez, 2013 compara las distinciones relativas al tiempo dedicado al trabajo entre dos naciones, como son China y España, declarando que el primero, dedica la mitad del tiempo a labores de subsistencia (empleo y trabajo remunerado). Afirman que no es cuestión de las aparentes diferencias culturales, sino que también se debe a la menor tasa de desempleo del adulto joven en China y a la mayor proporción de trabajos intensivos en mano de obra. A mitad de camino entre estas dos poblaciones, se encuentra Estados Unidos.

En los últimos años, España se encuentra en un constante aumento del porcentaje de desempleo, especialmente acentuado en personas menores de 25 años, donde llega hasta cifras del 40,7% de desempleo (Desempleo de España Diciembre 2020, s.f.). Un adulto joven en una situación de desempleo puede percibir repercusiones en su equilibrio ocupacional, al no poder desarrollarse en una de las actividades esenciales, el trabajo, y no encontrar y desempeñar otra ocupación que declare como significativa.

Wagman define el equilibrio ocupacional como: “La percepción o experiencia subjetiva que tiene la propia persona acerca de tener la cantidad adecuada de ocupaciones, la correcta variación entre las mismas y la satisfacción con el tiempo dedicado” (Wagman et al., 2012, p. 322).

Los/as adultos jóvenes, además de caracterizarse por el trabajo, también se caracterizan por las labores domésticas (Instituto Nacional de Estadística, 2011). En general, las mujeres dedican más horas semanales que los hombres, destinando un 33% de ellas 4 horas diarias al cuidado del hogar, hijos/as o mascotas (G. Gutiérrez et al., 2007). En cambio, el 36,7% de los hombres, dedican 2 horas diarias a estos cuidados mencionados con anterioridad (Instituto Nacional de Estadística, 2020).

Todos los adultos jóvenes dedican gran parte del tiempo en “Actividades de Mantenimiento” correspondiendo con las actividades comprendidas el área del MOHO del “autocuidado/automantenimiento”. Pero es en Estados Unidos y en España, donde las personas dedican más tiempo de su día en actividades que comprenden socialización con otras personas (Ocupación Humana, s.f.; O. D. M. Gutiérrez, 2013).

A partir de los 25 años (Salvador, 2009), el tiempo libre disponible a la semana para las actividades de ocio comienza su descenso, generalmente relacionado con el tiempo no dedicado al trabajo o al cuidado personal (Muñoz y Salgado, 2006). La mayor parte de este tiempo se centra en la participación social. Las personas se encuentran en búsqueda de una identidad y una posición social, muchas veces conferida por el trabajo, otorgándole un estatus socioeconómico propiamente valorado por él. También, es el período en el que la persona elige un/a compañero/a de vida pudiendo llegar a la creación, o no, de una familia y actividades en los que se reúnan grupos de pares, correspondiendo a una incesante aparición de ambientes que demandan acciones (Lupón et al., 2012; Monreal-Gimeno et al., 2001).

En ese poco espacio de tiempo del que disponen los/as adultos jóvenes para el desempeño de ocupaciones de ocio, es muy alto el porcentaje que admite practicar deporte o salir a caminar en España, alcanzando el culmen (89,1%) entre las personas con edades de 20 a 24 años como sugiere el Anuario de Estadísticas Deportivas, 2021.

La influencia del perro en las ocupaciones de los adultos jóvenes.

(En porcentaje de la población total investigada de cada colectivo)

	SUELEN ANDAR			Practican deporte y suelen andar (Semanalmente)	No practican deporte y suelen andar (Semanalmente)	Practican deporte o suelen andar (Semanalmente)
	TOTAL	Todos los días	Al menos una vez a la semana			
TOTAL	70,6	49,1	68,2	33,4	34,9	81,1
SEXO						
Hombres	67,0	46,3	64,7	33,6	31,1	81,6
Mujeres	74,0	51,8	71,6	33,1	38,5	80,6
EDAD						
De 15 a 19 años	58,7	40,1	56,7	45,7	11,0	92,5
De 20 a 24 años	64,8	46,2	62,9	44,8	18,1	89,1
De 25 a 34 años	67,7	46,7	65,8	41,9	23,9	86,3
De 35 a 44 años	70,0	46,6	67,0	38,4	28,6	82,6
De 45 a 54 años	77,0	49,0	73,9	35,3	38,5	83,4
De 55 a 64 años	79,9	55,3	77,4	31,5	45,8	83,2
De 65 a 74 años	76,4	60,3	74,9	23,6	51,3	78,3
De 75 años y más	55,2	43,5	53,9	7,8	46,1	55,7
NIVEL DE ESTUDIOS						
Primera etapa de educación secundaria e inferior	68,5	49,7	66,2	24,6	41,6	75,0
Segunda etapa de educación secundaria	71,7	49,0	69,7	38,2	31,5	85,3
Educación superior o equivalente	73,5	47,9	70,9	45,9	24,9	89,0
SITUACIÓN LABORAL						
Trabajando	70,7	46,0	67,9	39,8	28,0	84,0
Parado	77,4	55,1	75,5	35,3	40,2	85,4
Jubilado o retirado del trabajo	69,7	54,3	68,1	17,4	50,7	71,1
Estudiante	61,3	42,1	59,4	46,6	12,8	91,0
Labores del hogar	72,8	53,2	70,4	20,5	49,9	74,7
Otros	59,6	38,7	55,9	24,9	31,0	63,9

Fuente: MCUD. Encuesta de Hábitos Deportivos en España

Figura 6. Personas que caminan al menos diez minutos y su relación con la práctica deportiva (2015). Figura extraída del (Anuario de Estadísticas Deportivas, 2021).

Otra de las actividades de ocio extendidas entre los/as adultos jóvenes es la realización de viajes. En 2020, alcanza su porcentaje más alto, 29%, entre los hombres de 30 a 44 años (Díaz, 2021).

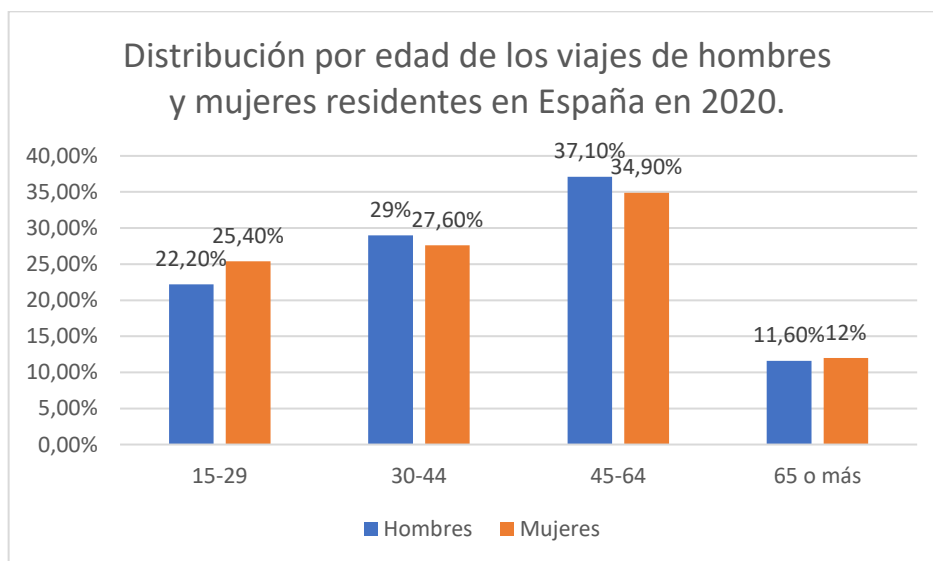


Figura 7. Distribución por edad de los viajes de hombres y mujeres residentes en España en 2020. Elaboración propia con datos de (Díaz, 2021).

1.3. Factores que influyen las ocupaciones de los adultos jóvenes

Kielhofner determina la competencia ocupacional como: “la destreza de la persona adecuándose a objetivos claros y el entorno que rodea a la actividad, dota la persona de ciertas expectativas de éxito, de un mayor grado de control persona, influyendo directamente sobre la autoestima, y en la creación de rutinas” (habituación) (Talavera, 2007).

La justicia ocupacional es definida como: “la promoción de un cambio social y económico para incrementar la conciencia individual, comunitaria y política, los recursos y la igualdad de oportunidades para el desarrollo de ocupaciones que permitan a las personas alcanzar su potencial y experimentar bienestar” (Parra, 2015. p.453).

Ann Wilcock y Elizabeth Townsend completan esta definición abordando que las ocupaciones son indispensables para la salud, cumpliendo con los objetivos y expectativas de las personas, así como en el desarrollo humano, creando una sociedad justa (Pizarro et al., 2018).

En muchas ocasiones, esta competencia ocupacional se puede ver influenciada por diversas situaciones o factores que influyen en las ocupaciones. Por ejemplo:

- Ambiente físico y social.
- La movilidad reducida.
- La exclusión social.
- El rol dentro de la sociedad.
- La formación de la familia.
- Aparición de un/a miembro de la familia.
- Tenencia de una mascota.

Uno de los factores que influyen en el desempeño de las ocupaciones es el ambiente, tanto físico como social, que rodea la persona en la realización de sus ocupaciones diarias. Las características del medio ambiente influyen decisivamente sobre la participación de las personas de

todas las edades, también de adultos jóvenes, independientemente de cuáles sean sus capacidades funcionales (Vigo et al., 2013).

En adición, las personas con movilidad reducida, primer tipo de discapacidad en España en el año 2008, (Instituto Nacional de Estadística, 2008) también presentan múltiples barreras arquitectónicas en sus hogares, siendo confinadas por la imposibilidad de desplazarse fuera de su domicilio por comunidades de vecinos que no facilitan acciones en favor de la accesibilidad (Fernández Maillo & Fundación Foessa, 2019), contribuyendo en la exclusión social y dificultando el desempeño ocupacional de la persona.

Personas con discapacidad por edad y sexo

Tasas por mil habitantes

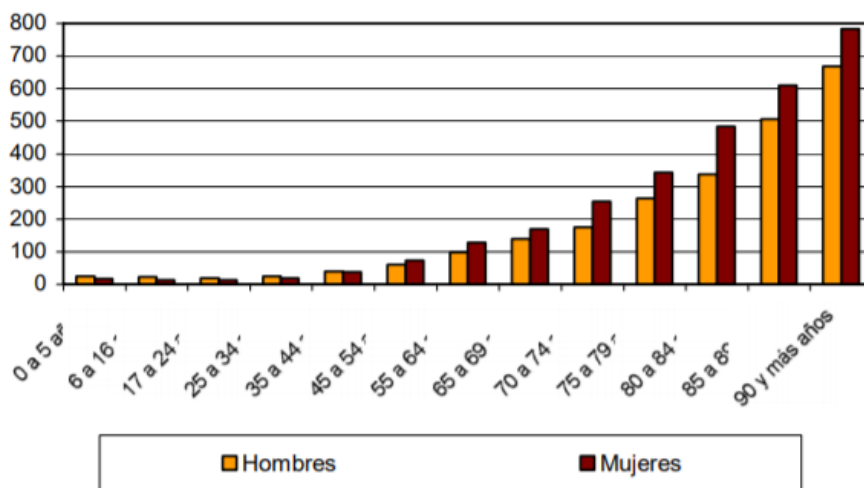


Figura 8. Personas con discapacidad en España (2008). Figura extraída de (Instituto Nacional de Estadística, 2008).

En esta gráfica se recogen los datos de las personas con algún tipo de discapacidad en España en el año 2008. En edades inferiores a los 44 años, correspondiendo a los adultos jóvenes, los hombres presentan más tasa de discapacidad que las mujeres, siendo mayores la frecuencia en edades más elevadas (Instituto Nacional de Estadística, 2008).

Cabe destacar que Galicia, es la Comunidad Autónoma que presenta un mayor porcentaje de personas con discapacidad en el año 2008, con un 11,3% (Instituto Nacional de Estadística, 2008).

En cuanto a la exclusión social. En la actualidad, en España existe una tendencia descendente en los porcentajes de población excluida socialmente. En el Informe sobre exclusión y desarrollo social de (Fernández Maillo & Fundación Foessa, 2019) relaciona conceptos como la familia numerosa, las dimensiones de la vivienda, aislamiento social y la presencia de una discapacidad como factores determinantes de la exclusión social.

Los datos, en el año 2018, de la tasa de exclusión social entre las edades de 18 a 29 años es del 22,6% y, entre 30 y 44 años, del 17,6% (Fernández Maillo & Fundación Foessa, 2019). Debido a esta situación, la participación social de las personas jóvenes gallegas se ven comprometidas, incidiendo en el concepto de la justicia ocupacional y, por consiguiente, repercutiendo en sus actividades significativas (Fernández, 2015).

Otro de los factores que influye en las ocupaciones es la formación de la familia (cita Redalyc) suele ser una actividad característica de esta etapa del ciclo vital de las personas. Por lo tanto, la aparición de un nuevo individuo en la familia puede modificar la habituación de los progenitores, influyendo en el equilibrio ocupacional.

Según el MOHO explica que la función ocupacional se da cuando el individuo sacia, tanto las necesidades propias, como las expectativas del entorno. Mientras, la disfunción ocupacional se produce cuando esas expectativas y necesidades no quedan cubiertas. Por lo tanto, el individuo debe mantener un correcto equilibrio entre las diferentes actividades, denominado equilibrio ocupacional (Martín et al., 2017). Por lo que, la aparición de un nuevo miembro en la familia produce que los progenitores tengan que emplear gran parte de su tiempo en el cuidado del niño/a, sustituyendo parte o la totalidad del tiempo empleado anteriormente en ocupaciones significativas para ellos/as (Anderson et al., 2014).

Los roles de género dentro de la sociedad propician que, en el ámbito laboral, las mujeres experimenten muchas más dificultades para el desarrollo de esta actividad esencial en los adultos jóvenes. Estos conflictos vienen dados por la dificultad en el acceso a diferentes puestos de trabajo, menor retribución económica, repercutiendo en su desarrollo en la sociedad, así como sobre la competencia, equilibrio y justicia ocupacional (Organización Mundial de la Salud, 2018; Sánchez & Oviedo, s.f.).

Esta influencia en el equilibrio ocupacional se magnifica cuando el individuo que llega o existe en la familia posee algún tipo de discapacidad, incidiendo en diferentes niveles como a nivel psicológico, de salud y en ocupaciones como el trabajo o la participación social (Gómez, 2020; Pérez 2016).

La familia, por ejemplo, en una pareja sin hijos/as, en la que esté presente un perro, puede ser importante a la hora de anticipar y desarrollar capacidades de cuidado de otros (Videla, 2015).

Otro de los factores que se han analizado diversos estudios demuestran que la presencia de una mascota en los hogares de España (40%), en especial la de un perro, actúa como un factor que interviene en las ocupaciones de la habituación de las personas (Meléndez, 2014).

1.2. La presencia e importancia de las mascotas en la vida humana

En las últimas décadas, existe un interés generalizado en las sociedades repartidas por todo el mundo hacia las mascotas. Diversos son los sistemas y teorías que tratan de explicar el porqué de ese vínculo humano-animal (Meléndez, 2014; Soler, 2017; Videla et al., 2015).

Una de las teorías más mencionadas es la denominada biofilia, postulada por Wilson (Soler, 2017; Videla et al., 2015) hace referencia al interés de carácter instintivo por parte de los seres humanos hacia el medio natural.

Otro modelo de comprensión del vínculo humano-animal se plantea en la teoría del sistema de apego (Díaz & Olarte, 2020), destacando el

comportamiento afiliativo como característica innata del ser humano. Esta conducta permite al humano relacionarse con sujetos de su misma especie, pudiendo trascender a otras especies, como al mundo animal, creando lazos de carácter afectivo con animales (Soler, 2017; Urquiza & Kotrschal, 2015).

Por último, se tendría como sustento de la interacción humano-animal, el sistema de cuidado a terceros, el cual parece estimular también la interacción con los animales (Soler, 2017) o como una posible consideración de “hijos” (Jiménez, 2018). No parece desacertado que puede ser una de las causas de las cuales el ser humano establece vínculos tan fuertes con los animales, puesto que, en una de las áreas ocupacionales del Marco de Trabajo de la AOTA, en concreto la de las Actividades Instrumentales de la Vida Diaria, existe una actividad denominada “cuidado de mascotas” (American Occupational Therapy Association [AOTA], 2008).

En la revista *Animal's Health*, Jiménez, 2018, destaca en un artículo que los/as adultos jóvenes o los “nacidos entre el 1980 y 2000”, cada vez tienen más mascotas, referenciando que, en Estados Unidos, este segmento de la población “supone casi el 40% de los/as dueños/as de animales de compañía de la nación” (Jiménez, 2018).

Este vínculo del animal con los/as adultos jóvenes se encuentra en constante crecimiento, quedándose atrás el concepto de “familia tradicional” y siendo cada vez más usual la presencia de un animal de compañía en el hogar. Así es que, en el año 2018, en la mitad de los distritos de Madrid, capital de España, “hay más animales de compañía que niños/as de 0 a 9 años” (Jiménez, 2018).

Los humanos establecen relaciones socioafectivas con una gran variedad de animales como mascotas, incluyendo reptiles, ganado, aves, insectos. En cambio, los animales arquetipo suelen ser perros y gatos (Videla et al., 2015).

La influencia del perro en las ocupaciones de los adultos jóvenes.

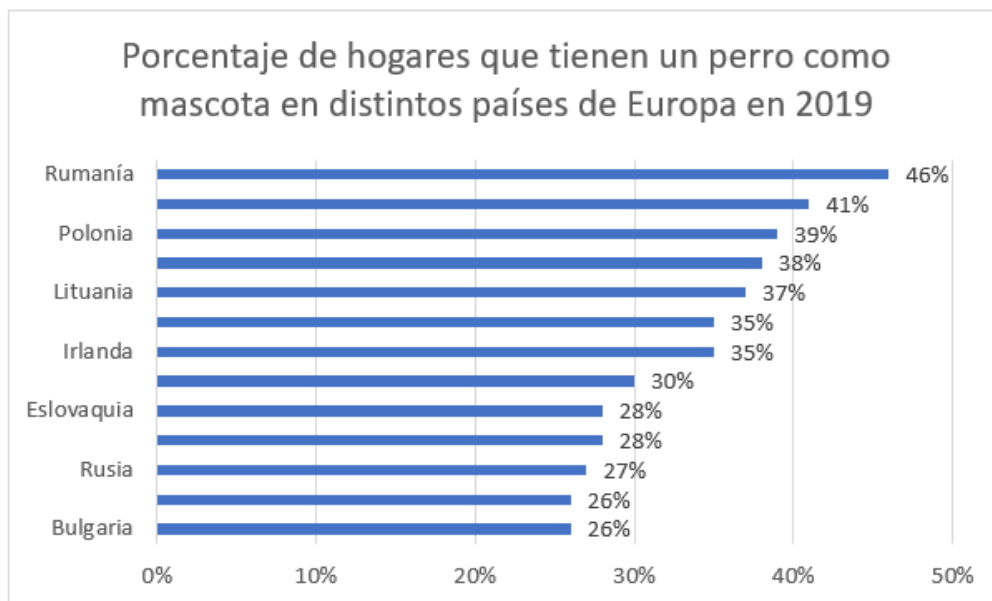


Figura 9. Porcentaje de hogares que tienen un perro como mascota en distintos países de Europa en 2019. Elaboración propia con datos de: (Orús, 2020).

En los hogares españoles, son dos los animales que predominan en cuanto a presencia. El perro aparece en un 26% de los domicilios españoles, mientras que el gato, llega al 11% (Orús, 2020). Con motivo del objetivo de estudio, analizaremos la presencia del perro.

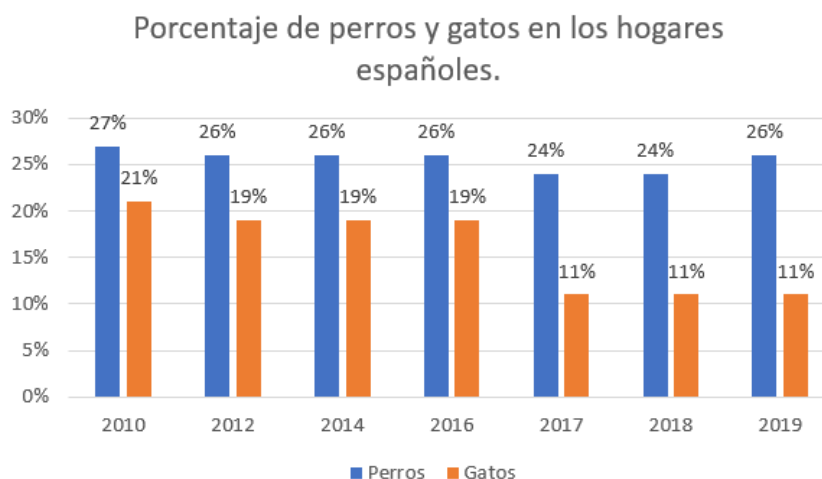


Figura 10. Porcentaje de perros y gatos en los hogares de España. Elaboración propia con datos de: (Orús, 2020).

La tabla estadística referente a la Imagen 6, muestra el porcentaje de los hogares españoles, sumando cifras por encima de los 6 millones y

medio de canes, respecto a los demás países europeos. España se ubica de número 7 en la tabla (Orús, 2020).

Existen multitud de teorías, investigaciones y pruebas interesantes acerca de la evolución del perro. Estas demuestran que el perro doméstico proviene del lobo. Es difícil pensar que el humano quisiera domesticar al lobo para obtener beneficios de su captura, sino que se cree más que probable que, ancestros del lobo se acercasen al ser humano para poder autoabastecerse de sus restos de comida y excrementos. Por lo tanto, este acercamiento al ser humano puso la primera piedra en su domesticación hasta su conversión paulatina en poblaciones perros (Koscinczuk, 2017).

El animal, en un principio, fue destinado a labores de trabajo, siendo ayudante en la caza y, posteriormente, cuando el ser humano comenzó con sus primeros asentamientos, se encargó de la cuida del ganado o medio de transporte (Lamas, 2020).

Esta relación ha seguido su curso, donde el animal ha poseído infinidad de roles hasta llegar a la actualidad. Hoy en día, las personas y los perros establecen relaciones y vínculos emocionales, que ha hecho del perro un animal de compañía, indispensable en las vidas y hogares de las personas (Videla, 2015).

Es tal la importancia, que la legislación de carácter autonómico de Galicia recoge en el Diario Oficial de Galicia (DOG) la LEY 4/2017, de 3 de octubre, de protección y bienestar de los animales de compañía en Galicia. En el contenido de esta Ley tiene como fin conseguir el máximo nivel de protección y bienestar de los animales, fomentar el conocimiento del mundo animal contribuyendo a una conducta cívica y responsable por parte de las personas, compatibilizar el bienestar de los animales con su disfrute y mantenimiento por las personas e impulsar y promover la identificación de los animales para combatir el abandono y maltrato de los mismos (Xunta de Galicia, 2019).

1.2.1. La implicación del perro en diferentes ámbitos

La domesticación del perro junto al humano ha dotado al animal de unas características y reseñables habilidades sociales, lo que hace que, el perro sea identificado como un miembro propio de la red social de la persona, así como, “facilitador” de las interacciones sociales (Videla et al., 2015). Es importante destacar los beneficios sociales en las actividades referentes a la participación social tanto con desconocidos, como la propia relación con la familia, el juego u ocio en el tiempo libre (Gómez et al., 2007; Gutiérrez et al., 2007).

Cabe destacar, la participación del perro en actividades usualmente establecidas como sociales, como la comida, siendo usual que este coma en condiciones sociales (Gutiérrez et al., 2007; Meléndez, 2014).

Los animales de compañía, en concreto los perros, al ser incorporados a las familias y los hábitos propios de los humanos, tienen un rol activo en la organización de la habitación, fomentan en las personas la aparición de comportamientos de autocuidado, tanto en relación a la propia persona como en el mantenimiento del hogar, además de propiciar mayor actividad en las personas (Gutiérrez et al., 2007; Videla et al., 2015).

En diversos estudios, han corroborado que la existencia de un perro en las vidas de niños durante su infancia, propician que en un futuro despierten actitudes de empatía y responsabilidad social. A la vez, estos niños presentan mayor propensión hacia una futura elección de carreras relacionadas con cuidado asistencial y valores sociales (Gutiérrez et al., 2007; Videla et al., 2015).

Desde una perspectiva ocupacional, la presencia del perro durante la infancia de un niño influye en sus futuras elecciones ocupacionales y por lo tanto en las elecciones ocupacionales de los adultos jóvenes, Desde el MOHO, se entiende las elecciones ocupacionales, como: “Las elecciones ocupacionales se definen como compromisos deliberados para entrar en un rol ocupacional, adquirir un hábito nuevo o llevar a cabo un proyecto personal” (Kielhofner, 2004). Por lo tanto, desde el apoyo de la

investigación y, a través de la definición ofrecida desde el MOHO, podemos discernir que el perro influye en las decisiones a nivel ocupacional que el niño va a elegir desempeñar en su futuro como adultos jóvenes en la sociedad.

Son muchos los estudios que determinan que fruto de esta relación existen beneficios a nivel de salud física, por ejemplo, las personas que han padecido un infarto y son atendidas en una unidad coronaria, han aumentado la probabilidad de supervivencia durante el primer año (Friedmann et al., 1980). Allen et al. (2002), realizó un estudio a una centena de matrimonios donde se incluyeron a gatos y perros. En este estudio, se descubrió que las personas propietarias de dichas mascotas presentaban niveles bajos de presión sanguínea y ritmo cardíaco que aquellas personas que no habían contactado con animales. Para Olmert (Beetz et al., 2012), la relación con una mascota, en concreto, un perro, beneficia la atenuación del estrés al elaborar cambios en los niveles tanto de cortisol, como en los neurotransmisores epinefrina y norepinefrina. Serpell, 1991, realizó un estudio comparando dos grupos en donde se observa la influencia de una mascota, perro y gato. Ambos grupos mejoraron la salud en general, reduciendo así, la aparición de enfermedades. Pero, existen diferencias respecto a las mascotas. Las personas que interactuaban con el perro aumentaron el ejercicio físico disminuyendo los niveles de colesterol mientras que en los individuos que interactuaban con el gato no se destaca cambios significativos.

La interacción entre la persona y el animal de compañía procura la aparición de una proximidad emocional y sentimientos de apego hacia la mascota (Videla et al., 2015). Son muchos los estudios que recaban esta información definiendo los numerosos beneficios que presenta esta interacción en las diversas etapas del ciclo vital de las personas.

Los beneficios también emergen en el campo de la estimulación sensorial, donde el contacto e interacción entre persona y perro, a través de caricias, calor, presión suave y las señales procedentes de los sentidos, actúan con beneficios para ambos (Handlin et al., 2011).

Además de todos estos beneficios relacionados con la salud, a nivel emocional y sensoria, las personas y los animales comparten ocupaciones.

Los seres humanos, como se ha abordado anteriormente, ocupan su día con actividades a las que le otorgan un determinado significado, llamadas ocupaciones significativas. Estas actividades en múltiples ocasiones son desempeñadas de manera conjunta, por ejemplo, con amigos, miembros de la familia, personas desconocidas y, las mascotas entre otras (Gutiérrez et al., 2007).

El estudio de American Veterinary Medical Association (AMVA) (Burns, 2016), estudio llevado a cabo entre la población de Estados Unidos propietaria de mascotas, admitió que el 63,2% de las propietarias de mascotas, consideraban a esta un miembro de la familia. Otro 35,8% que sus mascotas eran compañeros y que, el 1% restante, le atribuían el calificativo de “propiedad”.

En la actualidad, diversos son los trabajos en los que el perro, junto a la persona, desempeñan una función indispensable para la consecución de la actividad. A continuación, se citarán algunos ejemplos:

- Los conocidos “perros policía” los cuáles son entrenados para ayudar a la policía y, en caso de ser necesario, reducir a un sospechoso. En otros casos, son entrenados para utilizar su gran sentido del olfato para la detección tanto de drogas como de explosivos. También, a través del sentido del olfato y auditivo, los perros son entrenados para búsquedas y rescates (Policía Nacional, s.f.).
- En el ámbito terapéutico, son conocidos los perros de terapia y perros de asistencia. Ambos requieren entrenamientos específicos porque los requerimientos de la actividad son diferentes (Brennan, 2014).
- En ambientes más rurales donde la persona se haga cargo de ganado, contará con un “perro de pastoreo”. Estos perros suelen ser de unas razas específicas, teniendo capacidades innatas, aunque

se pueden reforzar con entrenamiento (Los perros y sus profesiones, 2019).

Un perro, en repetidas ocasiones durante el día, precisa salir para realizar diferentes acciones relacionadas con su mantenimiento, además de ocio (Velasco & Hernando, 2018). Estas frecuentes responsabilidades implican una gran parte de su tiempo junto al perro (Gómez et al., 2007; López, 2019). Y, no es extraordinario que estos momentos desempeñados de manera conjunta se acaben convirtiendo en una oportunidad para establecer un ocio juntos, como hacer deporte, establecer un círculo social derivado de esas salidas recurrentes, etc.

También, la presencia de un perro puede tener el efecto contrario, poner ciertas barreras a la persona o núcleo familiar en la realización de diferentes actividades, como el acceso a diferentes espacios donde no se admiten perros o en la planificación de un viaje (Fatjó Ríos et al., 2020).

1.2.2. El perro como influencia en las ocupaciones significativas de los adultos jóvenes

Como hemos visto anteriormente en este manuscrito, las ocupaciones significativas de los adultos jóvenes eran el trabajo, la participación social y el autocuidado.

En la publicación realizada por la revista *Animal's Health*, sus expertos defienden la presencia del perro en el lugar de trabajo. Tras una serie de investigaciones, abogan por la permisividad de tener presente en su puesto de trabajo a su mascota, ya que reportan multitud de beneficios referentes a la mejoría de la productividad y un fortalecimiento de las relaciones sociales entre compañeros/as de trabajo. Además, producen efectos beneficios en la salud mental de los empleados (López, 2019).

Otra de las ocupaciones abordadas anteriormente corresponde con la participación social.

La influencia de los perros en la participación social de las personas viene dada por mucha evidencia que la respalda. Como se ha comentado anteriormente, el perro se le apoda "facilitador" de las interacciones

sociales en diferentes situaciones y lugares, como puede ser en el puesto de trabajo o en la calle con personas desconocidas. Este elemento impulsor de las interacciones sociales puede ser muy útil para diferentes poblaciones en donde esta ocupación se encuentre comprometida, como en niños/as, adultos mayores o personas con discapacidad (Rodríguez, 2016).

Esta promoción de la participación social, ocupación característica y una de las que mayor tiempo ocupa en la vida adulta, entre las personas genera un gran beneficio a nivel comunitario, creando ambientes favorables. (Rodríguez, 2016).

Por último, los/as adultos jóvenes dedican gran parte de su tiempo en las ocupaciones de autocuidado/automantenimiento (Muñoz y Salgado, 2006) coincidiendo con el tiempo restante del trabajo. Los perros, al conformar un elemento del ambiente de las personas, conforman un rol activo en la organización de la habituación. Además, fomenta la aparición de comportamientos de autocuidado, tanto en la relación con la propia persona como en el mantenimiento del hogar. además de propiciar mayor actividad en las personas (Gutiérrez et al., 2007; Videla et al., 2015).

Como podemos observar, el perro influye en la vida cotidiana de las personas, así como en el desempeño de las ocupaciones (volición) de los adultos jóvenes del AMAC. Es por esto y por la poca evidencia presente que analiza dicha influencia en esta etapa del ciclo vital de las personas, la adultez temprana; se considera necesaria la realización de una investigación acerca de cómo el perro influye en las ocupaciones cotidianas de las personas.

2. BIBLIOGRAFÍA

Allan A., Natalia.Wachholtz M, Daniela.Valdés R, Alicia. (2005). Cambios en la Ocupación de los adultos mayores recién jubilados. *Revista Chilena de Terapia Ocupacional*. Nº5. [http://web.uchile.cl/vignette/terapiaocupacional/CDA/to_completa/0,1371, SCID=19119%26ISID=667,00.html]

Allen, K., Blascovich, J., & Mendes, W. B. (2002). Cardiovascular reactivity and the presence of pets, friends, and spouses: The truth about cats and dogs. *Psychosomatic Medicine*, 64(5), 727-739. <https://doi.org/10.1097/01.psy.0000024236.11538.41>

Arciniega, U., & de Dios, J. (2005). EN LA TRANSICIÓN A LA EDAD ADULTA. LOS ADULTOS EMERGENTES. *International Journal of Developmental and Educational Psychology*, 3(1),145-160. Disponible en: <https://www.redalyc.org/articulo.oa?id=349832310013>.

American Occupational Therapy Association (AOTA.). (2015). *Occupational Therapy Code of Ethics*. *American Journal of Occupational Therapy*, 69(3), 6913410030. <https://doi.org/10.5014/ajot.2015.696S03>

American Occupational Therapy Association (AOTA) (2008). *Occupational therapy practice framework: Domain and process* (2nd ed.). *American Journal of Occupational Therapy*, 62, 625-683.

Anderson, Mariela, Leegstra, Rut Cristina, Prada, Maria Cecilia, Bertolotto, Maricel y Collavini, Marina (2014). *Interrogantes sobre el desempeño ocupacional de los padres a partir de la crianza de niños. Aproximaciones conceptuales*. [Acta académica] VI Congreso Internacional de Investigación y Práctica Profesional en Psicología XXI Jornadas de Investigación Décimo Encuentro de Investigadores en Psicología del MERCOSUR. Facultad de Psicología - Universidad de Buenos Aires. <https://www.aacademica.org/000-035/788.pdf>

Ayuntamiento de A Coruña (s. f.). *Área Metropolitana. AMAC: Proceso participativo sobre el Área Metropolitana de A Coruña*

<https://www.coruna.gal/participacion/es/procesos-participativos/area-metropolitana>

Brennan, J. (2014) *Animales de servicio y animales de apoyo emocional*. ADA National Network. <https://adata.org/guide/animales-de-servicio-y-animales-de-apoyo-emocional>

Beetz, A., Uvnäs-Moberg, K., Julius, H., & Kotrschal, K. (2012). Psychosocial and Psychophysiological Effects of Human-Animal Interactions: The Possible Role of Oxytocin. *Frontiers in Psychology*, 3. <https://doi.org/10.3389/fpsyg.2012.00234>

Botero de Mejía, B. E., & Pico Merchán, M. E. (2007). Calidad de vida relacionada con la salud (cvrs) en adultos mayores de 60 años: una aproximación teórica. *Hacia la Promoción de la Salud*, 12(1), 11-24. From http://www.scielo.org.co/scielo.php?script=sci_arttext&pid=S0121-75772007000100002&lng=en&tlng=es.

Burns, K. (16 de enero de 2013) *Vital statistics*. American Veterinary Medical Association. Recuperado 23 de febrero de 2021, de <https://www.avma.org/javma-news/2013-02-01/vital-statistics>

Carballo, F., Benes, L., & Bentosela, M. (2020). Validación de la Escala de Monash para la evaluación del vínculo de los dueños con sus perros (MDORS) en una población argentina. *Revista Argentina de Ciencias del Comportamiento (RACC)*, 12(Extra 1 (Suplemento I (Mayo)), 102-103.

Cezar da Cruz, D. M. (2018). Os modelos de terapia ocupacional e as possibilidades para prática e pesquisa no Brasil / Models of practice in occupational therapy and possibilities for clinical practice and research in Brazil. *Revista Interinstitucional Brasileira de Terapia Ocupacional - REVISBRATO*, 2(3), 504-517. <https://doi.org/10.47222/2526-3544.rbto18436>

de León Rodríguez D, Cantero Garlito PA, Zabala baños M. Desempeño ocupacional y calidad de vida en personas con adicción a sustancias. *TOG*

(A Coruña) [revista en Internet]. 2013. [12 de febrero de 2021]; 10(18): [21 p.]. Disponible en: <http://revistatog.com/num18/pdfs/original1.pdf>

del Riego, S. S. (2005). El ser humano como ser ocupacional. *Rehabilitación*, 39(5), 195-200. [https://doi.org/10.1016/S0048-7120\(05\)74348-6](https://doi.org/10.1016/S0048-7120(05)74348-6)

Desempleo de España Diciembre (s. f.). datosmacro.com. <https://datosmacro.expansion.com/paro/espana?dr=2020-12>

Díaz A. (26 de marzo de 2021) *Distribución porcentual de los viajes realizados por los hombres y mujeres residentes en España en 2020, por edad*. Statista. <https://es.statista.com/estadisticas/702206/viajes-de-los-hombres-y-mujeres-residentes-en-espana-distribuidos-por-edad/>

Díaz Videla, M., & Olarte, M. (2020). Perros de compañía como miembros sustitutos de la familia y la hipótesis de compensación. 12, 15-24.

Durán Heras, M. A. (2010). *TIEMPO DE VIDA Y TIEMPO DE TRABAJO*. Bilbao: Fundación BBVA. https://www.fbbva.es/wp-content/uploads/2017/05/dat/DE_2010_tiempo_vida.pdf

Fatjó Ríos, J., García, E., Darder, P., Argüelles, J., & Bowen, J. (2020). The bond with dogs and cats during the COVID-19 pandemic state of alarm in Spain. *Derecho Animal. Forum of Animal Law Studies*, 11(4), 150. <https://doi.org/10.5565/rev/da.544>

Fernández R. (12 de junio de 2020) *Maternidad: Edad media por región España 2019*. Statista. <https://es.statista.com/estadisticas/474478/edad-media-de-la-maternidad-en-espana-por-comunidad-autonoma/>

Fernández Lamas, M. (2015). *Exclusión social y pobreza en personas en situación de calle: Un cambio social desde Terapia Ocupacional*. [Trabajo de Fin de Grado, Universidade da Coruña]. <https://ruc.udc.es/dspace/handle/2183/16780>

Fernández Maillo, G., & Fundación Foessa (Eds.). (2019). *VIII informe sobre exclusión y desarrollo social en España, 2019*. Fundación Foessa : Cáritas Española Editores.

Friedmann, E., Katcher, A. H., Lynch, J. J., & Thomas, S. A. (1980). Animal companions and one-year survival of patients after discharge from a coronary care unit. *Public Health Reports*, 95(4), 307-312.

Gómez Chouza, Y. (2020). *Infancia, familia y diversidad: Proyecto mixto sobre ocupaciones, hábitos, rutinas y roles*. [Trabajo de Fin de Grado, Universidade da Coruña]. <https://ruc.udc.es/dspace/handle/2183/26525>

Gómez G, L. F., Atehortua H, C. G., Orozco P., S. C. (2007). La influencia de las mascotas en la vida humana. *Revista Colombiana de Ciencias Pecuarias*, 20(3), 377-386.

Gutiérrez, G., Granados, D. R., & Piar, N. (2007). Interacciones humano-animal: Características e implicaciones para el bienestar de los humanos. *Revista Colombiana de Psicología*, 16(1), 163-184.

Handlin, L., Hydbring Sandberg, E., Nilsson, A., Ejdeback, M., Jansson, A., & Uvnäs-Moberg, K. (2011). Short-Term Interaction between Dogs and Their Owners: Effects on Oxytocin, Cortisol, Insulin and Heart Rate—An Exploratory Study. *ANTHROZOÖS*, 24, 301-315. <https://doi.org/10.2752/175303711X13045914865385>

Hernández Sampieri, R., Fernández Collado, C., Baptista Lucio, M P. (2014). *Metodología de la Investigación* 6ª Edición. McGrawHill Education. <https://www.uca.ac.cr/wp-content/uploads/2017/10/Investigacion.pdf>

IGE - Instituto Galego de Estatística. (s. f.) <https://www.ige.eu/web/index.jsp?paxina=001&idioma=gl>

INE - Instituto Nacional de Estadística. (s. f.). <https://www.ine.es/index.html>

Instituto Nacional de Estadística (04 de noviembre de 2008) *Encuesta de Discapacidad, Autonomía personal y situaciones de Dependencia* [Comunicado de prensa] <https://www.ine.es/prensa/np524.pdf>

Instituto Nacional de Estadística (14 de julio de 2011) *Encuesta de empleo del tiempo 2009-2010*. [Comunicado de prensa] <https://www.ine.es/prensa/np669.pdf>

Instituto Nacional de Estadística (2020). *Mujeres y hombres en el año 2020*. [Conjunto de datos]. https://www.ine.es/ss/Satellite?L=es_ES&c=INESeccion_C&cid=1259925472488&p=%5C&pagename=ProductosYServicios%2FPYSLayout¶m1=PYSDetalle¶m3=1259924822888

Jiménez J. (14 de diciembre de 2018) *España, cada vez más envejecida y con más mascotas*. Animal's Health. <https://www.animalshealth.es/mascotas/espana-cada-vez-mas-envejecida-y-con-mas-mascotas>

Kielhofner, G. (2004). *Terapia ocupacional. Modelo de Ocupación Humana. Teoría y aplicación*. Ed. Médica Panamericana.

Kielhofner, G., Neville, A. (1983). *the Modified Interest Checklist. Unpublished manuscript, Model of Human Occupation Clearinghouse*. Department of Occupational Therapy, University of Illinois at Chicago.

Koscinczuk, P. (2017). Domesticación, bienestar y relación entre el perro y los seres humanos. *Revista Veterinaria*, 28(1), 78-87. <https://doi.org/10.30972/vet.2811557>

Lamas Pérez, R. (2020). *Beneficios de los perros de asistencia en la calidad de vida y el desempeño ocupacional en personas con discapacidad usuarias de silla de ruedas*. [Trabajo de fin de grado - Universidade da Coruña] <https://ruc.udc.es/dspace/handle/2183/26547>

Ley Orgánica 3/2018, de 5 de diciembre, de Protección de Datos Personales y garantía de los derechos digitales. *Boletín Oficial del Estado*, 294, de 6 de diciembre de 2018, 119788-119857. <https://www.boe.es/buscar/doc.php?id=BOE-A-2018-16673>

López Villajos, J. (21 de junio de 2019) *La presencia de mascotas en el trabajo mejora el ambiente laboral*. Animal's Health. <https://www.animalshealth.es/mascotas/la-presencia-de-mascotas-en-el-trabajo-mejora-el-ambiente-laboral>

Los perros y sus profesiones. (2019, 16 de enero). Lobo azul. <https://blog.piensosloboazul.com/es/los-perros-y-sus-profesiones>

Lupón, M., Torrents, A., & Quevedo, L. (2012). *Tema 5. Desarrollo en el curso del ciclo vital*. [Apuntes de Psicología en Atención Visual. Recuperado de:

https://upcommons.upc.edu/bitstream/handle/2117/189580/tema_1_introduccion-5310.pdf?sequence=2&isAllowed=y

Marcenaro Gutiérrez, O. D. (2013). El equilibrio en uso del tiempo entre diferentes actividades: Una comparación regional. *Documentos de trabajo (Centro de Estudios Andaluces)*, 1(1), 1-34.

Melendez Samó, LM. (2014). El vínculo humano-animal: Un acercamiento fenomenológico a la relación entre las personas y sus animales de compañía. *Revista Puertorriqueña de Psicología*, 25 (2), 160-182. <https://search.proquest.com/docview/1547165841/abstract/83C03C34667A42A7PQ/1?accountid=17197>

Ministerio de Cultura y Deporte (27 de mayo de 2021) *Anuario de Estadísticas Deportivas*. [Base de datos] Recuperado de <https://www.culturaydeporte.gob.es/servicios-al-ciudadano/estadisticas/deportes/anuario-de-estadisticas-deportivas.html>

Ministerio de Inclusión, Seguridad Social y Migraciones (s.f.) *Seguridad Social: Prestaciones / Pensiones de Trabajadores*. Recuperado 19 de febrero de 2021, de <http://www.seg-social.es/wps/portal/wss/internet/Trabajadores/PrestacionesPensionesTrabajadores/10963/28393/28396/28472>

Monreal-Gimeno, C., Macarro, M. J. M., & Muñoz, L. V. A. (2001). El adulto: Etapas y consideraciones para el aprendizaje. *Eúphoros*, 3, 97-112.

Mora, R. M. (2005). Ocupación. *Revista asturiana de Terapia Ocupacional*, 1, 10-17.

Muñoz Espinosa I., Salgado Gómez P. (2006) Ocupaciones de tiempo libre: Una aproximación desde la perspectiva de los ciclos vitales, desarrollo y necesidades humanas. *Revista Chilena de Terapia Ocupacional*. N°6. http://web.uchile.cl/vignette/terapiaocupacional/CDA/to_completa/0,1371,SCID=20956%26SID=729,00.html

Nicolás, J., & Peris, J. (1967). Aplicación de la escala de Cantril en España: Resultados de un estudio preliminar. *Revista Española De La Opinión Pública*, (10), 77-100. doi:10.2307/40180825

Ocupación Humana. Terapia Ocupacional Wiki. https://terapia-ocupacional.fandom.com/es/wiki/Ocupaci%C3%B3n_Humana

Organización de las Naciones Unidas para la Educación, la Ciencia y la Cultura (UNESCO). (2005). *Declaración universal sobre Bioética y Derechos Humanos: UNESCO.* http://portal.unesco.org/es/ev.phpURL_ID=31058&URL_DO=DO_TOPIC&URL_SECTION=201.html

Organización Mundial de la Salud (2018) *Género y salud.* <https://www.who.int/es/news-room/fact-sheets/detail/gender>

Orús A. (09 de diciembre de 2020) *Mascotas: Hogares con perros o gatos España 2010-2019.* Statista. <https://es.statista.com/estadisticas/592985/hogares-con-perros-o-gatos-como-mascota-en-espana/>

Orús A. (09 de diciembre de 2020) *Número de perros tenidos como mascota en distintos países europeos en 2019.* Statista. <https://es.statista.com/estadisticas/567772/poblacion-canina-en-la-union-europea-por-pais/>

Page, M. A. (1996). Diferencias, en el uso del tiempo, entre varones y mujeres y otros grupos sociales. *Reis*, 74, 291. <https://doi.org/10.2307/40183896>

Parra, E. (2015). Análisis del concepto 'justicia' en terapia ocupacional. *Revista de la Facultad de Medicina*, 63(3), 449-456. <https://doi.org/10.15446/revfacmed.v63n3.49629>

Pérez Ayesa, A. (2016). *IMPACTO DE LA DISCAPACIDAD EN EL NÚCLEO FAMILIAR*. [Trabajo de Fin de Grado, Universidad Pública de Navarra]

https://academicae.unavarra.es/bitstream/handle/2454/23449/TFG_AMAI_A%20PEREZ%20AYESA.pdf?sequence=1&isAllowed=y.

Pizarro, E., Estrella, S., Figueroa, F., Helmke, F., Pontigo, C., & Whiteford, G. (2018). Entendiendo la justicia ocupacional desde el concepto de territorio, una propuesta para la ciencia de la ocupación. *Journal of Occupational Science*, 25(4), xvi-xxvi. <https://doi.org/10.1080/14427591.2018.1487262>

Policía Nacional. (s. f.). *Guías Caninos*. Ministerio del Interior. https://www.policia.es/_es/tupolicia_conocenos_estructura_dao_cgseguridadciudadana_guiascaninos.php#

Rodríguez Terán, M J. (2016). Los perros como catalizadores de socialización y de cambio en espacios públicos. Reflexiones - Revista Facultad de Ciencias Sociales Universidad de Costa Rica. 93 (1): 113-120. <https://revistas.ucr.ac.cr/index.php/reflexiones/article/view/13747/13077>

Rodríguez, V. L. (2017). *Terapia Ocupacional Aplicada al Ámbito de las Drogodependencias [Tesis de Máster, Institut de Formació Continuada (IL3), Universitat de Barcelona]* <http://hdl.handle.net/2445/116005>

Salvador Livina, T. (2009) *ADOLESCENTES Y JÓVENES: OCIO Y USO DEL TIEMPO LIBRE EN ESPAÑA* [Revisión bibliográfica - Delegación del Gobierno para el Plan Nacional sobre Drogas]. <https://docplayer.es/180525-Adolescentes-y-jovenes-ocio-y-uso-del-tiempo-libre-en-espana.html>

Sánchez Martín A, López Roig S, Peral Gómez P. Concepto de equilibrio ocupacional en estudiantes de 1º de grado de terapia ocupacional de la

Universidad Miguel Hernández. TOG (A Coruña) [revista en Internet]. 2017 [20 de febrero de 2021]; 14(26): 427-35. Disponible en: <http://www.revistatog.com/num26/pdfs/original9.pdf>.

Serpell, J. (1991). Beneficial effects of pet ownership on some aspects of human health and behaviour. *Journal of the Royal Society of Medicine*, 84(12), 717-720.

Soler, P. C. (2017). *El Vínculo entre el ser humano y los animales: Aspectos psicológicos y psicopatológicos* / [Http://purl.org/dc/dcmitype/Text, Universitat Autònoma de Barcelona]. <https://dialnet.unirioja.es/servlet/tesis?codigo=152939>

Talavera Valverde, MA. (01 de marzo de 2007). *Relación entre ocupación, terapia ocupacional y salud*. [Sesión de conferencia] <https://psiquiatria.com/bibliopsiquis/relacion-entre-ocupacion-terapia-ocupacional-y-salud>

The World Medical Association (WMA). (1964). *Declaración de Helsinki de la AMM – Principios éticos para las investigaciones médicas en seres humanos*. <https://www.wma.net/es/polices-post/declaracion-de-helsinki-de-la-amm-principios-eticos-para-las-investigaciones-medicas-en-seres-humanos/>

Torrico Mayol, P; Urrutia García, D; Schliebener Tobar, M. (2008) ¿Qué significado le asignan un grupo de mujeres a las actividades para sí mismas?. *Revista Chilena de Terapia Ocupacional*, N°8, [http://web.uchile.cl/vignette/terapiaocupacional/CDA/to_completa/0,1371, SCID=21651%26SID=737,00.html]

Usuarios de redes sociales en España. (2021, 10 de Marzo.). EPData. <https://www.epdata.es/datos/usuarios-redes-sociales-espana-estudio-iab/382>

Velasco, G., & Hernando, F. (2018). *Un perro no es un juguete: Sensibilización y educación sobre la tenencia responsable de mascotas*.

[Trabajo de Grado - Universidad Angustiniana]
<http://repositorio.uniagustiniana.edu.co/handle/123456789/549>

Videla, M. D. (2015). El miembro no humano de la familia: Las mascotas a través del ciclo vital familiar. *Revista Ciencia Animal*. 1(9). 83-98. Disponible en: <https://ciencia.lasalle.edu.co/ca/vol1/iss9/7/>

Videla, M. D., Olarte, M. A., & Camacho, J. M. (2015). Perfiles BASICCOS del humano compañero del perro: Una revisión teórica en antrozoología guiada por el enfoque multimodal. *Revista Argentina de Ciencias del Comportamiento (RACC)*, 7(3), 79-89.

Videla, M. D., Olarte, M. A., & Camacho, J. M. (2015b). ANTROZOOLOGÍA: DEFINICIONES, ÁREAS DE DESARROLLO Y APLICACIONES PRÁCTICAS PARA PROFESIONALES DE LA SALUD. *European Scientific Journal, ESJ*. Volumen 2. 185-210. Disponible en: <https://eujournal.org/index.php/esj/article/view/5592>

Vigo, V. F., Pousa, S. B., & Martínez, Á. V. (2013). La relevancia del entorno físico en la realización de las actividades cotidianas de una persona con movilidad reducida. *Revista electrónica de terapia ocupacional Galicia, TOG, Extra 8 (Suplemento Diciembre)*, 13.

Wagman, P., Håkansson, C., & Björklund, A. (2012). Occupational balance as used in occupational therapy: a concept analysis. *Scandinavian journal of occupational therapy*, 19(4), 322–327. <https://doi.org/10.3109/11038128.2011.596219>

World Federation of Occupational Therapists. (2012). *About Occupational Therapy*. <https://www.wfot.org/about/about-occupational-therapy>

Xunta de Galicia. (2017). Resolución del DOG no 62 de 2017/3/29. Diario Oficial de Galicia (DOG), 62, 14951–14953. https://www.xunta.gal/dog/Publicados/2017/20170329/AnuncioG0424-160317-0005_es.pdf

Xunta de Galicia. (2018) Orden del DOG no 26 de 2018/2/6 por la que se establecen las bases que regulan las ayudas y subvenciones para el fomento del empleo en el medio rural (Aprol rural) y se procede a su convocatoria para el ejercicio del año 2018. Diario Oficial de Galicia (DOG), 26. 8330.
https://www.xunta.gal/dog/Publicados/2018/20180206/AnuncioG0424-090118-0005_es.html

Xunta de Galicia. (2019) Orden del DOG no 247 de 2019/12/12 por la que se establecen las bases reguladoras de las ayudas, en régimen de concurrencia competitiva, para actuaciones encaminadas a la protección de los animales domésticos de compañía abandonados en Galicia y se convocan ayudas para el año 2020 (código de procedimiento MT811A). Diario Oficial de Galicia (DOG), 247, 55948.
https://www.xunta.gal/dog/Publicados/2019/20191230/AnuncioG0532-131219-0001_es.html

3. OBJETIVOS

3.1. General

Evaluar la influencia del perro, como mascota, en el desempeño de las ocupaciones de los adultos jóvenes en el Área Metropolitana de A Coruña.

3.2. Específicos

- Descubrir la importancia para los/adultos jóvenes de tener un perro en su día a día.
- Descubrir la importancia para los/adultos jóvenes de tener un perro en su día a día.
- Explorar y describir la influencia del perro en la participación de los/as adultos jóvenes en sus ocupaciones significativas.
- Conocer si la tenencia de perros modifica la rutina de las personas.
- Averiguar acerca de cuáles son las ocupaciones compartidas y cuáles no del adulto joven y el perro.

4. METODOLOGÍA

4.1. Diseño de estudio

El tipo de diseño responde a un estudio analítico, observacional de carácter prospectivo.

El desarrollo de este estudio de investigación utiliza la metodología de carácter mixto. La elección de este tipo de metodología responde a que, usando cualquiera de los dos enfoques de manera independiente resultaría escaso e insuficiente para la consecución de los objetivos propuestos, utilizando las ventajas de ambos, para así minimizar sus debilidades y realizar un abordaje más integral (Sampieri et al., 2014).

Schifferdecker & Reed, 2009 relatan la existencia de cuatro modelos de metodología mixta más frecuente en estudios de ciencias de la salud, recurriendo a la elección modelo explicativo para este proyecto de investigación.

En este modelo, la parte cuantitativa recibe un mayor peso que recoge, analiza y relaciona las diferentes variables del estudio, además de servir como guía a la parte cualitativa, que genera datos útiles de manera complementaria a los descubrimientos. Schifferdecker y Reed recomiendan que los individuos sean los/as mismos/as participantes que participan en ambas partes.

4.2. Ámbito de estudio

Este proyecto de investigación se desarrollará en el Área Metropolitana de A Coruña, conformado por los ayuntamientos de Abegondo, Arteixo, Betanzos, Bergondo, Cambre, Carral, Culleredo, Oleiros, Sada y, por último, el propio Ayuntamiento de A Coruña

Adicionalmente, la idea del proyecto se forjó en el entorno de una empresa, llamada IncrescenTO, de Terapia Ocupacional especializada en la Terapia Asistida con Perros (TAP).

4.3. Período de estudio

El proyecto abarcará un período de 14 meses, desde abril del año 2021 hasta el mes de junio de 2022.

4.4. Población de estudio

Este estudio se ha dirigido a los adultos menores de 40 años del Área Metropolitana de A Coruña.

Los participantes de este segmento de edad han sido seleccionados específicamente tras haber cubierto el cuestionario y basándose en los diferentes criterios, tanto de inclusión como de exclusión, con el objetivo de conocer y analizar diversas fuentes de información que nos permitan responder los objetivos del estudio.

4.5. Selección de participantes

Para esta investigación se plantea un muestreo no probabilístico por conveniencia, influenciados bajo la serie de criterios de inclusión y exclusión detallados posteriormente.

No se va a calcular el tamaño de la muestra entre los/as adultos jóvenes del AMAC, sino que se incluirán en la investigación todas aquellas personas que decidan contestar el cuestionario difundido por las redes sociales.

En la Tabla I, se detallan los diferentes criterios de inclusión y exclusión establecidos a la hora de seleccionar a los participantes del estudio.

Tabla I. Criterios de selección.

Criterios de inclusión	Criterios de exclusión
Personas entre 18 y 40 años.	Personas sin acceso a internet.
Viva en el Área Metropolitana de A Coruña.	
Competencias y recursos necesarios para la cumplimentación del cuestionario.	
Tenencia de redes sociales.	

4.6. Entrada al campo

Para realizar la entrada al campo es necesaria la creación de una técnica de recogida de datos, en este caso, un cuestionario.

Para cumplimentar el cuestionario, es necesario que el participante tenga acceso a internet a través de las múltiples tecnologías presentes en la sociedad, puesto que va a ser difundido por vía telemática.

Los motivos por los que se hace online responden a la actual situación pandémica, que por motivos de seguridad, además de la rápida y máxima difusión por las redes sociales, ya que los adultos jóvenes, son los/as usuarios/as que más acceden a internet, así como usan las redes sociales (Usuarios de redes sociales en España, 2021).

Usuarios TIC por sexo y grupos de edad. Año 2020

Porcentajes de población de 16 a 74 años

	Usuarios de internet en los tres últimos meses	Usuarios diarios de internet (al menos 5 días a la semana)	Personas que han comprado por internet en los tres últimos meses
TOTAL	93,2	83,1	53,8
Por sexo			
Hombres	93,2	82,4	54,3
Mujeres	93,2	83,8	53,4
Por edad			
De 16 a 24 años	99,8	97,0	61,8
De 25 a 34 años	99,7	97,0	73,2
De 35 a 44 años	99,0	92,2	69,2
De 45 a 54 años	97,1	85,4	55,6
De 55 a 64 años	89,5	72,7	37,2
De 65 a 74 años	69,7	50,7	20,5

Figura 11. Usuarios/as TIC por sexo y grupos de edad. Año 2020. Figura extraída del INE (INE. Instituto Nacional de Estadística, s.f.).

Una vez se haya confeccionado el cuestionario, se procederá a la difusión de dicho documento a través de las redes sociales del momento, estas son: Twitter, Facebook e Instagram, además de ser las más utilizadas por los/as adultos jóvenes.

4.7. Técnica de recogida de datos

CUESTIONARIO

El documento consta de un cuestionario de elaboración propia, sin validación que va a ser utilizado para el conocimiento acerca de la temática de la investigación.

El cuestionario está compuesto por dos partes, la primera con información referente a datos sociodemográficos y, la segunda, toma caminos diferentes en función a la relación, importancia, tenencia e influencia de tener un animal de compañía, específicamente el perro; de la respuesta que se haya dado a una pregunta, variando el contenido de las mismas.

La temática de las primeras preguntas responde a la recolección de datos sociodemográficos (pregunta de número 1 a 7). Estas cuestiones han sido incluidas con el objetivo de conocer el perfil de los participantes del estudio y el entorno que los rodea.

Para finalizar, se ha añadido una tabla en donde los partícipes del estudio categoricen su interés en el desempeño de diversas actividades recogidas en las diferentes áreas del desempeño ocupacional.

La tabla localizada en una de las preguntas del cuestionario, en concreto en la número 9, se ha basado en el Listado de Intereses de Kielhofner (Kielhofner y Neville, 1983). Esta herramienta es propia MOHO. Su utilidad radica en que nos permite visualizar la categorización de intereses, discriminando y estableciendo atracción propia de cada individuo, respondiendo a lo que se define como volición por el MOHO. (Ver Apéndice 4).

La tabla consta de un número amplio de actividades que están escogidas estratégicamente. Cada una de esas actividades está ubicada en una de las áreas de la ocupación que se conocen en la disciplina de la Terapia Ocupacional. Que se hayan recogido actividades de la mayoría de las áreas de la ocupación responde a que, a través de la contestación y

expresión acerca de la importancia de las diferentes actividades por cada uno de los participantes, nos va a relatar cuánto de significativa y prioritaria es esa área para él o ella.

La limitación de esta tabla consta en que sólo se establecen un número ínfimo número de actividades, no acogiendo la amplia variedad de actividades que un ser humano puede llevar a cabo en su habituación.

Todos estos datos son de carácter cuantitativo que se proceden a analizar a través de la creación de una base de datos en la aplicación SPSS. Esta aplicación ofrece la creación de gráficas, pero la aplicación de Formularios de Google también ofrenda esa posibilidad.

La pregunta número x -¿Ha convivido o convive usted con un perro en el domicilio?- constituye una de las preguntas más importantes de la encuesta. El porqué de esta importancia radica en que el participante del estudio, según el tipo de respuesta, nos aportará una información relevante de carácter objetiva o más subjetiva y basada en la observación.

A raíz de la respuesta a la pregunta abordada anteriormente, el cuestionario tomará dos vías con diferentes preguntas.

Una vez declaras las respuestas “Sí” y “No, pero he compartido o comparto mucho tiempo junto a perros”, inmediatamente le lleva a una sección de preguntas donde las tres primeras están relacionadas con la cantidad de perros que tiene o ha tenido, el tamaño y las edades de estos.

En particular, la pregunta -¿Cuánta importancia le otorgas a tener o haber tenido un perro en tu vida?- y en general, todas las preguntas recogidas en la sección creada a raíz de las respuestas “Sí” o “No, pero he compartido o comparto mucho tiempo junto a perros”, buscan responder el objetivo específico número 1: -Descubrir la importancia para las personas menores de 40 años tener un perro en su día a día.- Esto es debido a que, todas las preguntas, independientemente del enunciado y lo que pidan específicamente, van a denotar la importancia que le otorga esa persona específica a su perro.

A continuación, se procede a responder al objetivo específico: - Explorar y describir la influencia del perro en la participación de los/as adultos jóvenes en sus ocupaciones significativas. -

La primera cuestiona si la persona incluye o incluía al perro en actividades que tienen lugar en su día a día. La respuesta a esta pregunta nos va a ofrecer información importante acerca de cuál es el porcentaje de la población estudiada que incorpora al perro en las ocupaciones de su habituación.

Posteriormente, preceden dos preguntas con la misma estructura. Una tabla en la que se presentan una serie de actividades que pueden compartir el ser humano y el perro.

La diferencia entre estas dos preguntas radica en que la primera, se va a evaluar la frecuencia con la que la persona desempeña la ocupación junto al animal, habiendo diferentes graduaciones de la frecuencia.

Y, la segunda tabla, evalúa el nivel de interés de la persona en la inclusión del animal en las mismas actividades, existiendo también, graduación de dicho interés. Abordando también el último objetivo específico: -Averiguar acerca de cuáles son las ocupaciones compartidas y cuáles no del adulto joven y el perro-.

Para completar el abordaje de este objetivo específico del trabajo, se le propone al cuestionado que incluya en una respuesta alguna actividad que él/ella realice con su perro y que no esté recogida en la tabla anterior, puesto que hay pocas ocupaciones congregadas en la tabla. Esta pregunta nos va a otorgar la posibilidad de que no se pierda información relevante para el planteamiento de este objetivo.

Y, por último, para finalizar las preguntas referidas a este objetivo, se le pregunta a la persona participante del estudio si para ella es importante la inclusión del perro en las actividades recolectadas en la tabla o incluidas por ella misma. Esta pregunta proporciona información valiosa sobre el objetivo específico que estamos abordando, así como el de: -

Descubrir la importancia para los adultos jóvenes de tener un perro en su día a día.”

El siguiente objetivo específico -Conocer si la tenencia de perros modifica la habituación de las personas- se trata de abordar a través de las preguntas x, preguntando directamente y de una manera lo más abierta posible que la persona nos cuente si la presencia y tenencia de un perro en su vida varía de alguna manera su habituación.

La primera pregunta interroga sobre el tiempo que le dedica a su perro en un día cualquiera. Es decir, con esta pregunta se quiere que la persona indique las diferentes actividades que desempeña conjuntamente con el perro y el tiempo que le lleva. Esto va a ofrecer una información interesante acerca de si el perro ocupa gran parte del tiempo de la habituación de la persona y en qué actividades lo incluye.

Seguidamente, se le cuestiona directamente si cree que el perro modifica o ha modificado sus rutinas diarias, complementando con las dos preguntas formuladas posteriormente, en la que se interroga si la presencia del perro ha propiciado la aparición o desaparición de actividades en su habituación.

Las dos últimas preguntas de la sección son preguntas adaptadas desde otras herramientas de evaluación ajenas a nuestra disciplina.

La primera pregunta: -¿Cree que el hecho de tener perro hace que se sientas más satisfecho con tu vida?-, se ha recogido desde la escala Cantril (Carballo et al., 2020) que mide la satisfacción vital. Esta adaptación proporciona que esta pregunta nos otorgue una información relevante para el trabajo, despertando la visión subjetiva de la persona acerca de su vida y que nos indique si la presencia de un perro proporcione un ápice mayor o menor de satisfacción en su vida.

Por último, la pregunta: -Pensando en tu relación con el perro ¿cree que existen más efectos beneficiosos de dicha relación-, ha sido adaptada desde la herramienta de evaluación The Monash dog owner relationship

scale (MDORS) (Nicolás y Peris, 1967.), que se encarga de estimar la relación de diferentes factores en la relación del ser humano y el perro. Esta pregunta es de real importancia, puesto que, va a hacer que la persona reflexione acerca de todos los momentos, ocupaciones, sentimientos y emociones compartidas con su compañero animal y va a indicar si todo eso que conlleva el perro, le genera más efectos beneficiosos que perjudiciales en su vida.

Para finalizar, a las personas que han respondido “No” se las ha enviado a una sección de preguntas diferente.

Las preguntas que toman parte en esta sección son similares a las explicadas anteriormente, la única variación que presentan es su redacción, puesto que persiguen los mismos objetivos. En cambio, la información que vamos a recibir de los participantes que cubran esta sección será desde una visión subjetiva, siendo igualmente, información relevante para el trabajo de investigación.

4.8. Plan de análisis

Previamente al inicio del análisis de los datos, se deberá garantizar el anonimato de los/as participantes en la investigación. Por ello es que, se les proveerá a cada uno/a de un código alfanumérico, generándose de manera aleatoria dichos códigos para el total desconocimiento del/la participante.

Se establecerán dos planes de análisis para los diferentes datos recogidos en el proyecto de investigación de carácter mixto, respondiendo a la información cuantitativa y cualitativa.

Para los datos de carácter cuantitativa se obtendrá el software IBM SPSS Statistics Versión 26, creando una base de datos para la exposición e introducción de las diferentes variables. Posteriormente, se realizará un análisis de ellas y se establecerán las posibles relaciones entre ellas.

Y, para los datos de carácter cualitativa, se transcribirán las diferentes informaciones aportadas por los/as participantes, generando

bloques temáticos. Posteriormente, se eliminará información irrelevante o excesiva que no se encuentre ligada a las preguntas referentes al cuestionario.

Con la generación de los diferentes bloques temáticos, facilitará búsqueda y localización de similitudes y diferencias entre la información aportada, la cual nos permitirá realizar una serie de conclusiones, que reforzarán los datos de carácter cuantitativo, que tendrán un mayor peso en la investigación.

4.9. Posibles contingencias del estudio

Para este apartado se expondrán los diferentes problemas o dificultades que pueden aparecer durante el transcurso de la investigación. Con esta exposición de las posibles contingencias, posibilita su prevención para que no influya en el proyecto.

Las posibles contingencias son:

- Participación insuficiente por parte de la población de interés.
- Abandono de la cumplimentación en mitad del cuestionario, sin finalizarlo.
- Respuestas que no den contestación al tema.

4.10. Posibles soluciones a las contingencias

Para este apartado se tratará de responder y solucionar las posibles contingencias anteriormente descrita.

- Ampliar el tiempo de recolección de datos para conseguir la participación por parte de la población de interés. También, se pueden abordar otras redes sociales de la actualidad para fomentar esa participación.
- Por último, las preguntas orientadas hacia la parte cualitativa han sido confeccionadas para que sean respuestas breves, para facilitar así la adhesión al cuestionario y garantizar respuestas productivas y específicas a la pregunta.

4.11. Limitaciones del estudio

Las limitaciones del estudio son:

- La investigación únicamente se encuentra dirigida hacia una población en concreto, los/as adultos jóvenes (comprendidas entre las edades de 18 y 40 años), por lo que los resultados de la investigación no van a ser extrapolables a otras personas con segmentos de edades diferentes.
- Continuando en la línea de la anterior limitación, la mayor parte de información obtenida a nivel autonómica, de la Comunidad Autónoma de Galicia, y a nivel Nacional, de España. Por lo tanto, la extrapolación de esta investigación a otras poblaciones se verá muy limitada.

5. PLAN DE TRABAJO

Para el desarrollo de este proyecto de investigación se necesitarán 14 meses, entre abril de año 2021 hasta junio de 2022.

Tabla II: Cronograma

FASES	2021										2022					
	ABR	MAY	JUN	JUL	AGO	SEPT	OCT	NOV	DIC	ENE	FEB	MAR	ABR	MAY	JUN	
Revisión bibliográfica	■	■	■													
Planteamiento de los objetivos		■	■													
Planteamiento de la realización del estudio			■	■												
Entrada al campo					■	■										
Recogida de datos							■	■	■							
Análisis de datos									■	■						
Planteamiento de resultados y conclusiones											■	■				
Difusión de los resultados													■	■	■	

6. ASPECTOS ÉTICOS

Para la investigación es de vital importancia la persecución de unas pautas que aseguran una buena práctica para los diferentes estudios, cobrando especial importancia donde los estudios los partícipes sean persona. Por lo tanto, guardamos el cumplimiento de la Declaración Universal sobre los Derechos Humanos y bioética (Organización de las Naciones Unidas para la Educación, la Ciencia y la Cultura, 2005), así como la Declaración de Helsinki (The World Medical Association [WMA], 1964).

Desde la Terapia Ocupacional se van a guardar los principios éticos, recogido en el Código Ético de Terapia Ocupacional (AOTA, 2015).

Para asegurar la ley de datos de carácter personal, se garantizará el cumplimiento de la Ley Orgánica 3/2018, de 5 de Diciembre, de Protección de Datos Personales y garantía de los derechos digitales (Ley Orgánica 3/2018, de 5 de diciembre, de Protección de Datos Personales y garantía de los derechos digitales.), así como establecer un código alfanumérico para los/as participantes del estudio.

Se le suministrará un consentimiento informado previo a la realización del cuestionario (Apéndice 2) en el cuál irá explicado completamente detallado la investigación para que sea de libre elección su participación, siguiendo el modelo preestablecido por el Comité de Ética de Investigación Clínica.

Por último, y previo al inicio del estudio, se solicitará a el Comité de Ética de Galicia el permiso para el cumplimiento de las diferentes consideraciones éticas que conlleva la investigación (Apéndice 3).

7. PLAN DE DIFUSIÓN DE RESULTADOS

Los resultados y conclusiones obtenidos de este proyecto de investigación serán publicados en:

Revistas

- Canadian Journal of Occupational Therapy. // JCR: 0,966. SJR: 0,454.
- Open Journal of Occupational Therapy (OJOT).
- Occupational Therapy International (OTI) // JCR: 0,709
- Revista Chilena de Terapia Ocupacional (ReChTO).
- Revista de Terapia Ocupacional de Galicia (TOG).
- Revista Española de Investigaciones Sociológicas. // SJR: 0,298.

Congresos

- XI Congreso Argentino de Terapia Ocupacional en 2022, que va a tener lugar por primera vez en la provincia de Córdoba.
- Congreso European Network of Occupational Therapy in Higher Education (ENOTHE), 2023.
- VII Congreso Internacional de Terapia Ocupacional (CITO) para profesionales, 2022 (pendiente de establecer formato y sede).
- 5th Eastern European Regional Veterinary Conference, Ljulbana, Eslovenia.

8. FINANCIACIÓN DE LA INVESTIGACIÓN

La financiación del proyecto de investigación se detalla con el fin de conseguir financiación para este. En la Tabla X se encuentran detallados los costes:

Tabla III. Presupuesto del estudio. Sueldo del/la terapeuta ocupacional comprobado en la "Resolución del DOG nº 62 de 2017/3/29 – Xunta de Galicia (Xunta de Galicia, 2017).

CATEGORÍA	DESCRIPCIÓN	COSTE
Infraestructura necesaria	Se usarán las instalaciones de la empresa IncrescenTO.	0 euros.
Recursos humanos	Investigador principal (extendido durante los 14 meses del estudio) + gastos de la seguridad social	18.058,33 euros
	Dos investigadores/as asociadas (durante los 2 meses concernientes al análisis de los datos)	3.283,33 x 2 = 6.566,66 euros
Material	Ordenador en propiedad de cada persona investigadora	0 euros
	Adquisición del software SPSS (los 2 meses concernientes al análisis de los datos)	95,53 € x 2 = 191,06 euros
Difusión de los resultados	Servicios de traducción de artículos	700 euros
	Publicación en revista	2.500 euros
	Viaje y asistencias a congresos	5.000 euros
Imprevisto	5% del presupuesto total	1775,8 euros
TOTAL	37.291,85 euros -2500	

8.1 Posibles fuentes de financiación.

Para conseguir la financiación necesaria para llevar a cabo la investigación se acudirá a las siguientes fuentes:

- El Colegio Profesional de Terapeutas Ocupacionales de Extremadura (COPTOEX). A través de un comunicado de la entidad, transmiten su interés por "promover, divulgar y potenciar la Terapia Ocupacional en todos sus ámbitos".
- Becas de la Fundación Mapfre: promoción de la salud.

La influencia del perro en las ocupaciones de los adultos jóvenes.

- Becas del Colegio Oficial de terapeuta ocupacional de Galicia. (COTOGA) de ayuda para la investigación.
- El Centro de Investigaciones sociológicas (CIS) cada año convoca ayudas para promocionar la investigación social.
- Becas de investigación social La Caixa.

9. AGRADECIMIENTOS

Quiero agradecer a todos/as los/as docentes que han estado presentes en estos años de la carrera.

También, dar las gracias a mis tutores, Adriana y Dani, que han dedicado parte de su tiempo para acompañarme en este trabajo, así como abrirme las puertas de su casa y enseñarme su pasión.

Por supuesto, a mi familia, la causa de mi motivación y fuerza diaria.

Y, por último, a la otra familia, la que se elige, Hugo, Oihane, Sergio y Nerea, sin ellos/as nada habría sido igual.

10. APÉNDICES

Apéndices 1: Abreviaturas

AMAC: Área Metropolitana de A Coruña.

AMVA: American Veterinary Medical Association.

AOTA: American Occupational Therapy Association

APETO: Asociación Profesional Española de Terapeutas Ocupacionales.

CIS: Centro de Investigaciones Sociológicas.

CITO: Congreso Internacional de Terapia Ocupacional.

COPTOEX: Colegio Profesional de Terapeutas Ocupacionales de Extremadura.

COTOGA: Colegio Oficial de Terapeutas Ocupacionales de Galicia.

DOG: Diario Oficial de Galicia.

ENOTHE: European Network of Occupational Therapy in Higher Education.

FCS: Faculdade de Ciências da Saúde.

IBM: International Business Machines Corporation.

JCR: Journal Citation Report

MDORS: The Monash dog owner relationship scale.

MOHO: Modelo de Ocupación Humana.

OJOT: Open Journal of Occupational Therapy.

OMS: Organización Mundial de la Salud.

OTI: Occupational Therapy International.

ReChTO: Revista Chilena de Terapia Ocupacional.

REDVET: Revista Electrónica de Veterinaria.

SJR: SCImago Journal Report.

TAP: Terapia Asistida con Perros.

TIC: Tecnologías de la Información y Comunicación.

TO: Terapia Ocupacional.

TOG: Revista de Terapia Ocupacional de Galicia.

UDC: Universidad da Coruña.

UNESCO: Organización de las Naciones Unidas para la Educación, la Ciencia y la Cultura.

WFOT: World Federation of Occupational Therapy

WMA: World Medical Association.

ZDP: Zonas Densamente Pobladas.

Apéndice 2: Cuestionario

Nuevo cuestionario de TFG

Mi nombre es Christian Rey Díaz, estudiante de 4º curso de Terapia Ocupacional en la Universidad de A Coruña (UDC).

Me encuentro inmerso en el desarrollo de un proyecto de investigación acerca de la influencia que tiene el perro, como mascota, en las actividades de la población adulta menor de 40 años en el área metropolitana de A Coruña.

Tengas perro o no, te agradecería que dedicases 4 minutos para responder a las preguntas. La encuesta es anónima y, los datos se utilizarán con el único fin de llevar a cabo una investigación académica.

¡Muchas gracias por su colaboración!

***Obligatorio**

Sexo

Mujer

Hombre

Fecha de nacimiento

Fecha

dd/mm/aaaa:

Lugar de residencia

Tu respuesta

Entorno:

Rural

Urbano

La influencia del perro en las ocupaciones de los adultos jóvenes.

Domicilio:

- Piso
- Casa

Unidad familiar

- Solx
- Con su pareja
- Con sus padres
- Con su hijx
- Piso de estudiante
- Otro: _____

A nivel profesional:

- Estudiar
- Trabajar
- Estudiar y trabajar
- Desempleadx

En caso de trabajar o estudiar, especifique en qué:

Tu respuesta _____

La influencia del perro en las ocupaciones de los adultos jóvenes.

A continuación, se le presenta una tabla con una serie de actividades en donde se le va a pedir que le otorgue una puntuación a cada actividad en función de su interés. La valoración irá desde 1 (mínimo interés) y 5 (máximo interés). *

	1 (Mínimo interés)	2	3	4	5 (Máximo interés)
Hacer deporte	<input type="radio"/>	<input type="radio"/>	<input type="radio"/>	<input type="radio"/>	<input type="radio"/>
Trabajar	<input type="radio"/>	<input type="radio"/>	<input type="radio"/>	<input type="radio"/>	<input type="radio"/>
Estudiar	<input type="radio"/>	<input type="radio"/>	<input type="radio"/>	<input type="radio"/>	<input type="radio"/>
Tener perro	<input type="radio"/>	<input type="radio"/>	<input type="radio"/>	<input type="radio"/>	<input type="radio"/>
Salir con los amigos	<input type="radio"/>	<input type="radio"/>	<input type="radio"/>	<input type="radio"/>	<input type="radio"/>
Caminar	<input type="radio"/>	<input type="radio"/>	<input type="radio"/>	<input type="radio"/>	<input type="radio"/>
Higiene personal	<input type="radio"/>	<input type="radio"/>	<input type="radio"/>	<input type="radio"/>	<input type="radio"/>
Ir a tomar algo	<input type="radio"/>	<input type="radio"/>	<input type="radio"/>	<input type="radio"/>	<input type="radio"/>
Tareas del hogar	<input type="radio"/>	<input type="radio"/>	<input type="radio"/>	<input type="radio"/>	<input type="radio"/>

¿Ha convivido o convive usted con un perro en el domicilio *

- Sí
- No, pero he compartido o comparto mucho tiempo junto a perros.
- No

Si tiene perro o ha pasado mucho tiempo con perros, continúe aquí

¿Con cuántos perros convive o ha convivido?

- 1
- 2
- 3 o más

¿Raza de lxs perrxs?

Tu respuesta _____

¿Cuántos años tienen?

Tu respuesta _____

¿Cuánta importancia le otorgas a tener o haber tenido un perro en tu vida?

- Poco importante 1 2 3 4 5 Muy importante
-

¿Incluye al perro en actividades que tienen lugar en su día a día?

- Sí
- No

La influencia del perro en las ocupaciones de los adultos jóvenes.

Frecuencia

	Ningún día	Varios días a la semana	Todos los días
Pasear	<input type="radio"/>	<input type="radio"/>	<input type="radio"/>
Salidas con amigos/familia	<input type="radio"/>	<input type="radio"/>	<input type="radio"/>
Trabajo	<input type="radio"/>	<input type="radio"/>	<input type="radio"/>
Viajes	<input type="radio"/>	<input type="radio"/>	<input type="radio"/>
Ir de compras	<input type="radio"/>	<input type="radio"/>	<input type="radio"/>
Deportes (ruta, bici, correr,...)	<input type="radio"/>	<input type="radio"/>	<input type="radio"/>

A continuación, hay una tabla, en ella me gustaría que valore las actividades en las que incluya a su perro. Valora del 1 (mínima satisfacción) al 5 (máxima satisfacción), el nivel de satisfacción que le aporta realizar las actividades junto a el perro. *

	1 (Mínimo interés)	2	3	4	5 (Máximo interés)	No aplicable
Pasear	<input type="radio"/>	<input type="radio"/>	<input type="radio"/>	<input type="radio"/>	<input type="radio"/>	<input type="radio"/>
Salidas con amigos/familia	<input type="radio"/>	<input type="radio"/>	<input type="radio"/>	<input type="radio"/>	<input type="radio"/>	<input type="radio"/>
Trabajo	<input type="radio"/>	<input type="radio"/>	<input type="radio"/>	<input type="radio"/>	<input type="radio"/>	<input type="radio"/>
Deporte	<input type="radio"/>	<input type="radio"/>	<input type="radio"/>	<input type="radio"/>	<input type="radio"/>	<input type="radio"/>
Viajes	<input type="radio"/>	<input type="radio"/>	<input type="radio"/>	<input type="radio"/>	<input type="radio"/>	<input type="radio"/>
Ir de compras	<input type="radio"/>	<input type="radio"/>	<input type="radio"/>	<input type="radio"/>	<input type="radio"/>	<input type="radio"/>

La influencia del perro en las ocupaciones de los adultos jóvenes.

¿Hay alguna actividad que realice con el perro que no se haya recogido en la tabla anterior? Si es así, hágame saber cuál es y qué grado de satisfacción le aporta:

Tu respuesta _____

¿Es o fue importante para usted la inclusión del perro en estas actividades?

- Sí
- No

¿Cuántas horas del día dedica o dedicaba al perro? (Por ejemplo: tardo 1 hora en duchar a mi perro)

Tu respuesta _____

¿Cree que tener o haber tenido perro modifica sus rutinas diarias?

- Sí
- No

¿Cree que el hecho de tener perro o haber tenido ha propiciado el inicio de nuevas actividades?

- Sí
- No

La influencia del perro en las ocupaciones de los adultos jóvenes.

¿O el hecho de tener perro ha influido en el abandono de actividades hechas habitualmente? Por ejemplo: viajes, salidas de ocio, salidas a restaurantes, etc.

- Sí
- No

¿Cree que el hecho de tener perro hace que se sientas más satisfecho con tu vida?

- Sí
- No

Pensando en tu relación con el perro ¿cree que existen más efectos beneficiosos de dicha relación?

- Sí
- No

No tiene perro ni ha pasado mucho tiempo con ellos

¿Le gustaría tener perro?

- Sí
- No

¿Por qué?

Tu respuesta _____

Si tuviera perro, ¿cree que lo incluiría en las actividades que le ocupan a lo largo del día?

- Sí
- No

¿Podría indicarme algún ejemplo de esas actividades en las que incluiría al perro?

Tu respuesta _____

Si tuviera perro, ¿cree que sería importante para usted la inclusión del perro en esas actividades mencionadas anteriormente?

- Sí
- No

Si tuviera perro, ¿cree que modificaría sus rutinas diarias?

- Sí
- No

La influencia del perro en las ocupaciones de los adultos jóvenes.

¿Cree que propiciaría la aparición de nuevas actividades en su vida?

- Sí
- No

¿Cree que propiciaría el abandono de actividades en su vida?

- Opción 1

¿Cree que si hubiese un perro en su vida, se sentiría más satisfecho consigo mismo?

- Sí
- No

Piense en una relación de una persona con un perro, ¿cree que la relación con perro genera más efectos beneficiosos en su vida?

- Sí
- No

Atrás

Enviar

Apéndice 3: Carta de presentación del proyecto al Comité de Ética

CARTA DE PRESENTACIÓN DA DOCUMENTACIÓN Á REDE DE COMITÉS DE ÉTICA DA INVESTIGACIÓN DE GALICIA

D/D^a:

Christian Rey Díaz

con teléfono:

e correo electrónico:

SOLICITA a avaliación de:

- Estudo novo** de investigación
- Resposta ás aclaracións** solicitadas polo Comité
- Modificación ou Ampliación a outros centros** dun estudo xa aprobado polo Comité

DO ESTUDO:

Título:

La influencia de los perros como mascota en las ocupaciones de los adultos jóvenes del Área Metrop

Promotor:

Universidade da Coruña

- MARCAR** se o promotor é sin ánimo comercial e confirma que cumpre os requisitos para a exención de taxas da Comunidade Autónoma de Galicia (mais información na web dos comités)

Tipo de estudio:

- Ensaio clínico con medicamentos
- Investigación clínica con produtos sanitarios
- Estudio observacional con medicamentos de seguimento prospectivo (EOM-SP)
- Outros estudos non catalogados nas categorías anteriores.

Investigadores e centros en Galicia:

E xunto envío a documentación en base aos requisitos que figuran na web da Rede Galega de CEIs, e me comprometo a ter dispoñibles para os participantes os documentos de consentimento aprobados en galego e castelán.

Data:

--

Sinatura:

Apéndice 4: Listado de Intereses

Nombre _____ Fecha _____

Directrices: Para cada actividad, marque todas las columnas que describan tu nivel de interés en esa actividad.

Actividad	¿Cual ha sido tu nivel de interés ?						¿Participas actualmente en esta actividad ?		¿Te gustaría realizarla en el futuro ?	
	En los últimos 10 años.			En el último año			SI	NO	SI	NO
	Mucho	Poco	Ninguno	Mucho	Poco	Ninguno				
Practicar Jardinería										
Coser										
Jugar Naipes										
Hablar/Leer Idiomas Extranjeros										
Participar en Actividades Religiosas										
Escuchar Radio										
Caminar										
Reparar Autos										
Escribir										
Bailar										
Jugar Golf										
Jugar/Ver Fútbol										
Escuchar Música Popular										
Armar Puzzles										
Celebrar días Festivos										
Ver Películas										
Escuchar Música Clásica										
Asistir a Charlas/Conferencias										
Nadar										
Jugar Bolos										
Ir de Visita										
Arreglar Ropa										
Jugar Damas/Ajedrez										
Hacer Asado										
Leer										
Viajar										
Ir a Fiestas										
Practicar Artes Marciales										
Limpiar la Casa										
Jugar con Juegos Armables										

La influencia del perro en las ocupaciones de los adultos jóvenes.

Ver Televisión											
Ir a Conciertos											
Hacer Cerámica											
Cuidar Mascotas											
Acampar											
Lavar/ Planchar											
Participar en Política											
Jugar Juegos de Mesa											
Decorar Interiores											
Pertenecer a un Club											
Cantar											
Ser Scout											
Ver vitrinas o Escaparates/Comprar Ropa											
Ir a la Peluquería (salón de belleza)											
Andar en Bicicleta											
Ver un Deporte											
Observar Aves											
Ir a Carreras de autos											
Arreglar la Casa											
Hacer Ejercicios											
Cazar											
Trabajar en Carpintería											
Jugar Pool											
Conducir Vehículo											
Cuidar niños											
Jugar Tenis											
Cocinar											
Jugar Basketball											
Estudiar Historia											
Coleccionar											
Pescar											
Estudiar Ciencia											
Realizar Marroquinería											
Ir de compras											
Sacar Fotografías											
Pintar											
Otros.....											

Adaptado de Matsutsuyu (1967) por Scaffa (1981).
Modificado por Kielhofner y Neville (1983) NIH OT, 1983.