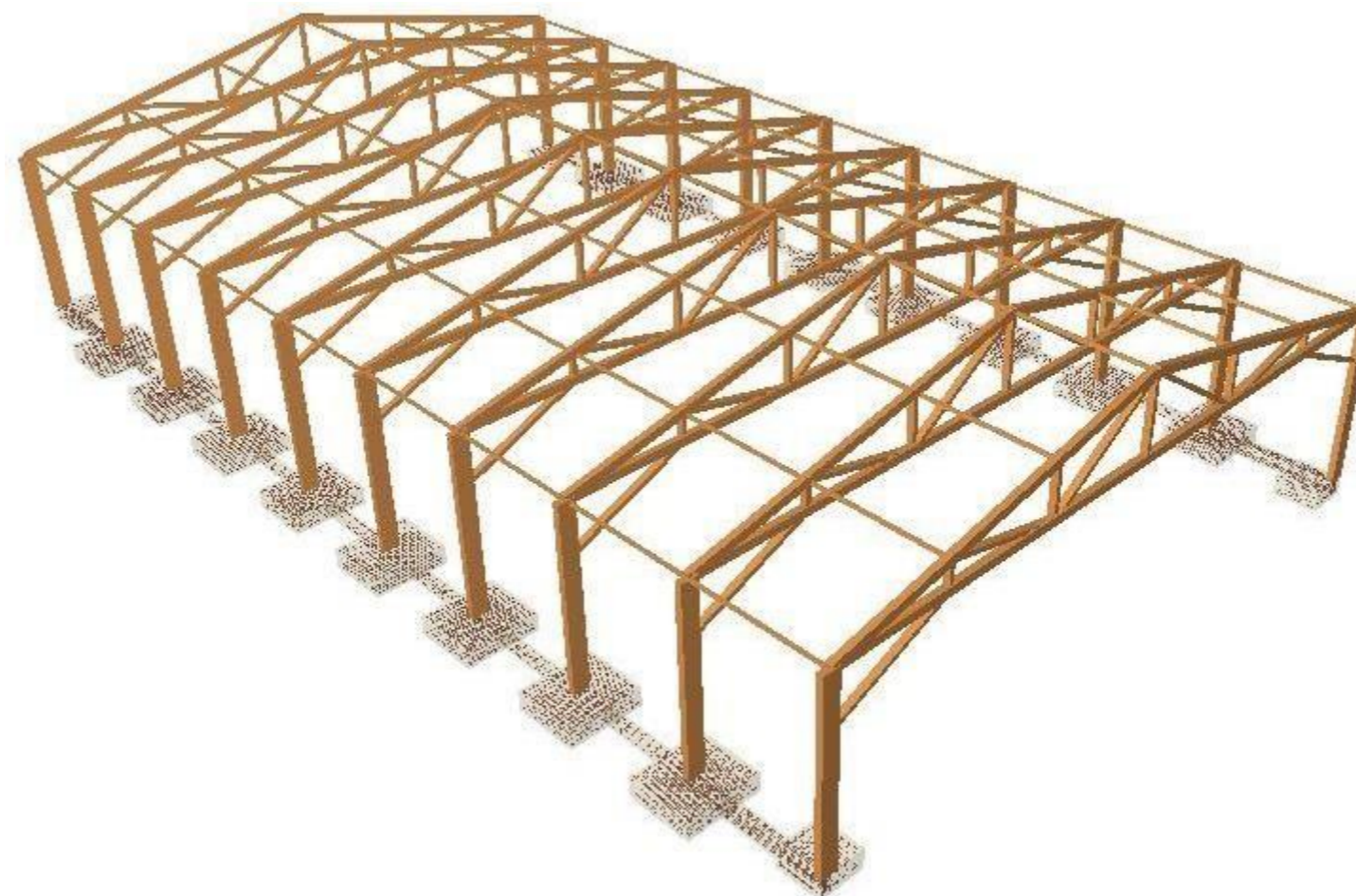


Grado en Ingeniería de Obras Públicas
Ángel Barrallo Marqués de Magallanes



Club deportivo de pádel
Pádel sport club

DOCUMENTO Nº1: MEMORIA

- Memoria descriptiva

1. ANTECEDENTES
2. OBJETIVO DEL PROYECTO
3. INFORMACIÓN PREVIA
4. Estudio geotécnico
5. CARTOGRAFÍA
6. TOPOGRAFÍA
7. REPLANTEO
8. CLIMATOLOGÍA
9. JUSTIFICACIÓN DE LA SOLUCIÓN ADOPTADA
10. DESCRIPCIÓN DE LAS OBRAS
11. PISTA DEPORTIVA
12. ILUMINACIÓN Y ELECTRICIDAD
13. ESTUDIO DE IMPACTO AMBIENTAL
14. GESTIÓN DE RESIDUOS
15. SEGURIDAD Y SALUD
16. LEGISLACIÓN APLICABLE
17. REVISIÓN DE PRECIOS
18. PLAN DE OBRA, PLAZO DE EJECUCIÓN Y GARANTÍA
19. CLASIFICACIÓN DEL CONTRATISTA
20. RELACIÓN DE DOCUMENTOS QUE INTEGRAN EL PROYECTO
21. DECLARACIÓN DE OBRA COMPLETA
22. RESUMEN DEL PRESUPUESTO

- Memoria Justificativa

- Anejo I: Antecedentes
- Anejo II: Estudio de alternativas
- Anejo III: Geología
- Anejo IV: Estudio geotécnico
- Anejo V: cartografía y replanteo
- Anejo VI: Climatología
- Anejo VII: Estructura de madera
- Anejo VIII: Drenajes pluviales
- Anejo IX: Pistas de pádel
- Anejo X: Iluminación y electricidad
- Anejo XI: Jardinería
- Anejo XII: Gestión de residuos
- Anejo XIII: Estudio de impacto ambiental
- Anejo XIV: Estudio de seguridad y salud
- Anejo XV : Planeamiento urbanístico
- Anejo XVI: Legislación aplicable
- Anejo XVII: Justificación de precios
- Anejo XVIII: Revisión de precios
- Anejo XIX: Plan de obra
- Anejo XX: Clasificación de contratista
- Anejo XXI: Presupuesto para conocimiento de la administración
- Anejo XXII: Estudio fotográfico

DOCUMENTO Nº2: PLANOS

- 1. Situación
- 2. Topografía y replanteo
- 3. Planos de la estructura
- 4. Cimentación
- 5. Saneamiento
- 6. Iluminación
- 7. Explanadas
- 8. Detalle pistas y mobiliario

DOCUMENTO Nº3: PLIEGO DE PRESCRIPCIONES TÉCNICAS PARTICULARES

- 1. Disposiciones preliminares
- 2. Descripción general de las obras
- 3. Características generales de los materiales

- 4. Prescripciones sobre los materiales

- 5. Condiciones de la ejecución, medición y valorización de las unidades de obra

DOCUMENTO Nº4: PRESUPUESTO

- Mediciones:
 - .Mediciones auxiliares
 - .Mediciones
- Cuadro de precios Nº1
- Cuadro de precios Nº2
- Presupuesto
- Resumen del presupuesto



DOCUMENTO N°4 PRESUPUESTO



MEDICIONES



MEDICIONES AUXILIARES



ÍNDICE

1. Estructura

1.1 Materiales utilizados

1.2 Descripción

1.3- Tabla de medición

1.4 Resumen de medición estructura

2.- Elementos de cimentación aislados

2.1.- Descripción

2.2.- Medición

2.3 Resumen de medición (se incluyen mermas de acero)

3. Mediciones instalación eléctrica

4. Mediciones exterior y equipamiento

5. Mediciones de drenaje



1. estructura

1.1 Materiales utilizados

Materiales utilizados						
Material		E	ν	G	α_t	γ
Tipo	Designación	(kp/cm ²)		(kp/cm ²)	(m/m°C)	(t/m ³)
Madera	GL28h	128440.4	-	7951.1	0.000005	0.490

Notación:
E: Módulo de elasticidad
 ν : Módulo de Poisson
G: Módulo de cortadura
 α_t : Coeficiente de dilatación
 γ : Peso específico

1.2 Descripción

Descripción									
Material		Barra	Pieza	Perfil(Serie)	Longitud	β_{xy}	β_{xz}	Lb _{Sup.}	Lb _{Inf.}
Tipo	Designación	(Ni/Nf)	(Ni/Nf)		(m)			(m)	(m)
Madera	GL28h	N1/N101	N1/N2	GL-640x260 (Laminada b260)	5.000	1.00	1.00	5.000	5.000
		N101/N2	N1/N2	GL-640x260 (Laminada b260)	2.000	1.00	1.00	2.000	2.000
		N3/N119	N3/N4	GL-640x260 (Laminada b260)	5.000	1.00	1.00	5.000	5.000
		N119/N4	N3/N4	GL-640x260 (Laminada b260)	2.000	1.00	1.00	2.000	2.000
		N2/N121	N2/N5	GL-320x260 (Laminada b260)	4.610	1.00	1.00	4.610	4.610
		N121/N123	N2/N5	GL-320x260 (Laminada b260)	4.610	1.00	1.00	4.610	4.610
		N123/N5	N2/N5	GL-320x260 (Laminada b260)	4.610	1.00	1.00	4.610	4.610
		N4/N127	N4/N5	GL-320x260 (Laminada b260)	4.610	1.00	1.00	4.610	4.610
		N127/N125	N4/N5	GL-320x260 (Laminada b260)	4.610	1.00	1.00	4.610	4.610
		N125/N5	N4/N5	GL-320x260 (Laminada b260)	4.610	1.00	1.00	4.610	4.610
		N6/N103	N6/N7	GL-640x260 (Laminada b260)	5.000	1.00	1.00	5.000	5.000
		N103/N7	N6/N7	GL-640x260 (Laminada b260)	2.000	1.00	1.00	2.000	2.000

Descripción									
Material		Barra	Pieza	Perfil(Serie)	Longitud	β_{xy}	β_{xz}	Lb _{Sup.}	Lb _{Inf.}
Tipo	Designación	(Ni/Nf)	(Ni/Nf)		(m)			(m)	(m)
		N8/N111	N8/N9	GL-640x260 (Laminada b260)	5.000	1.00	1.00	5.000	5.000

		N111/N9	N8/N9	GL-640x260 (Laminada b260)	2.000	1.00	1.00	2.000	2.000
		N7/N153	N7/N10	GL-320x260 (Laminada b260)	4.610	1.00	1.00	4.610	4.610
		N153/N145	N7/N10	GL-320x260 (Laminada b260)	4.610	1.00	1.00	4.610	4.610
		N145/N10	N7/N10	GL-320x260 (Laminada b260)	4.610	1.00	1.00	4.610	4.610
		N9/N129	N9/N10	GL-320x260 (Laminada b260)	4.610	1.00	1.00	4.610	4.610
		N129/N137	N9/N10	GL-320x260 (Laminada b260)	4.610	1.00	1.00	4.610	4.610
		N137/N10	N9/N10	GL-320x260 (Laminada b260)	4.610	1.00	1.00	4.610	4.610
		N11/N104	N11/N12	GL-640x260 (Laminada b260)	5.000	1.00	1.00	5.000	5.000
		N104/N12	N11/N12	GL-640x260 (Laminada b260)	2.000	1.00	1.00	2.000	2.000
		N13/N112	N13/N14	GL-640x260 (Laminada b260)	5.000	1.00	1.00	5.000	5.000
		N112/N14	N13/N14	GL-640x260 (Laminada b260)	2.000	1.00	1.00	2.000	2.000
		N12/N154	N12/N15	GL-320x260 (Laminada b260)	4.610	1.00	1.00	4.610	4.610
		N154/N146	N12/N15	GL-320x260 (Laminada b260)	4.610	1.00	1.00	4.610	4.610
		N146/N15	N12/N15	GL-320x260 (Laminada b260)	4.610	1.00	1.00	4.610	4.610
		N14/N130	N14/N15	GL-320x260 (Laminada b260)	4.610	1.00	1.00	4.610	4.610
		N130/N138	N14/N15	GL-320x260 (Laminada b260)	4.610	1.00	1.00	4.610	4.610
		N138/N15	N14/N15	GL-320x260 (Laminada b260)	4.610	1.00	1.00	4.610	4.610
		N16/N105	N16/N17	GL-640x260 (Laminada b260)	5.000	1.00	1.00	5.000	5.000
		N105/N17	N16/N17	GL-640x260 (Laminada b260)	2.000	1.00	1.00	2.000	2.000
		N18/N113	N18/N19	GL-640x260 (Laminada b260)	5.000	1.00	1.00	5.000	5.000
		N113/N19	N18/N19	GL-640x260 (Laminada b260)	2.000	1.00	1.00	2.000	2.000
		N17/N155	N17/N20	GL-320x260 (Laminada b260)	4.610	1.00	1.00	4.610	4.610
		N155/N147	N17/N20	GL-320x260 (Laminada b260)	4.610	1.00	1.00	4.610	4.610
		N147/N20	N17/N20	GL-320x260 (Laminada b260)	4.610	1.00	1.00	4.610	4.610
		N19/N131	N19/N20	GL-320x260 (Laminada b260)	4.610	1.00	1.00	4.610	4.610



Tipo	Designación	(Ni/Nf)	(Ni/Nf)	(m)	(m)	(m)	(m)	(m)	
		N131/N139	N19/N20	GL-320x260 (Laminada b260)	4.610	1.00	1.00	4.610	4.610
		N139/N20	N19/N20	GL-320x260 (Laminada b260)	4.610	1.00	1.00	4.610	4.610
		N21/N106	N21/N22	GL-640x260 (Laminada b260)	5.000	1.00	1.00	5.000	5.000
		N106/N22	N21/N22	GL-640x260 (Laminada b260)	2.000	1.00	1.00	2.000	2.000
		N23/N114	N23/N24	GL-640x260 (Laminada b260)	5.000	1.00	1.00	5.000	5.000
		N114/N24	N23/N24	GL-640x260 (Laminada b260)	2.000	1.00	1.00	2.000	2.000
		N22/N156	N22/N25	GL-320x260 (Laminada b260)	4.610	1.00	1.00	4.610	4.610
		N156/N148	N22/N25	GL-320x260 (Laminada b260)	4.610	1.00	1.00	4.610	4.610
		N148/N25	N22/N25	GL-320x260 (Laminada b260)	4.610	1.00	1.00	4.610	4.610
		N24/N132	N24/N25	GL-320x260 (Laminada b260)	4.610	1.00	1.00	4.610	4.610
		N132/N140	N24/N25	GL-320x260 (Laminada b260)	4.610	1.00	1.00	4.610	4.610
		N140/N25	N24/N25	GL-320x260 (Laminada b260)	4.610	1.00	1.00	4.610	4.610
		N26/N107	N26/N27	GL-640x260 (Laminada b260)	5.000	1.00	1.00	5.000	5.000
		N107/N27	N26/N27	GL-640x260 (Laminada b260)	2.000	1.00	1.00	2.000	2.000
		N28/N115	N28/N29	GL-640x260 (Laminada b260)	5.000	1.00	1.00	5.000	5.000
		N115/N29	N28/N29	GL-640x260 (Laminada b260)	2.000	1.00	1.00	2.000	2.000
		N27/N157	N27/N30	GL-320x260 (Laminada b260)	4.610	1.00	1.00	4.610	4.610
		N157/N149	N27/N30	GL-320x260 (Laminada b260)	4.610	1.00	1.00	4.610	4.610
		N149/N30	N27/N30	GL-320x260 (Laminada b260)	4.610	1.00	1.00	4.610	4.610
		N29/N133	N29/N30	GL-320x260 (Laminada b260)	4.610	1.00	1.00	4.610	4.610
		N133/N141	N29/N30	GL-320x260 (Laminada b260)	4.610	1.00	1.00	4.610	4.610
		N141/N30	N29/N30	GL-320x260 (Laminada b260)	4.610	1.00	1.00	4.610	4.610
		N31/N108	N31/N32	GL-640x260 (Laminada b260)	5.000	1.00	1.00	5.000	5.000
		N108/N32	N31/N32	GL-640x260 (Laminada b260)	2.000	1.00	1.00	2.000	2.000
		N33/N116	N33/N34	GL-640x260 (Laminada b260)	5.000	1.00	1.00	5.000	5.000

		N116/N34	N33/N34	GL-640x260 (Laminada b260)	2.000	1.00	1.00	2.000	2.000
Descripción									
Material		Barra (Ni/Nf)	Pieza (Ni/Nf)	Perfil(Serie)	Longitud (m)	β_{sy}	β_{sz}	Lb _{sup} (m)	Lb _{inf} (m)
Tipo	Designación								
		N131/N139	N19/N20	GL-320x260 (Laminada b260)	4.610	1.00	1.00	4.610	4.610
		N139/N20	N19/N20	GL-320x260 (Laminada b260)	4.610	1.00	1.00	4.610	4.610
		N21/N106	N21/N22	GL-640x260 (Laminada b260)	5.000	1.00	1.00	5.000	5.000
		N106/N22	N21/N22	GL-640x260 (Laminada b260)	2.000	1.00	1.00	2.000	2.000
		N23/N114	N23/N24	GL-640x260 (Laminada b260)	5.000	1.00	1.00	5.000	5.000
		N114/N24	N23/N24	GL-640x260 (Laminada b260)	2.000	1.00	1.00	2.000	2.000
		N22/N156	N22/N25	GL-320x260 (Laminada b260)	4.610	1.00	1.00	4.610	4.610
		N156/N148	N22/N25	GL-320x260 (Laminada b260)	4.610	1.00	1.00	4.610	4.610
		N148/N25	N22/N25	GL-320x260 (Laminada b260)	4.610	1.00	1.00	4.610	4.610
		N24/N132	N24/N25	GL-320x260 (Laminada b260)	4.610	1.00	1.00	4.610	4.610
		N132/N140	N24/N25	GL-320x260 (Laminada b260)	4.610	1.00	1.00	4.610	4.610
		N140/N25	N24/N25	GL-320x260 (Laminada b260)	4.610	1.00	1.00	4.610	4.610
		N26/N107	N26/N27	GL-640x260 (Laminada b260)	5.000	1.00	1.00	5.000	5.000
		N107/N27	N26/N27	GL-640x260 (Laminada b260)	2.000	1.00	1.00	2.000	2.000
		N28/N115	N28/N29	GL-640x260 (Laminada b260)	5.000	1.00	1.00	5.000	5.000
		N115/N29	N28/N29	GL-640x260 (Laminada b260)	2.000	1.00	1.00	2.000	2.000
		N27/N157	N27/N30	GL-320x260 (Laminada b260)	4.610	1.00	1.00	4.610	4.610
		N157/N149	N27/N30	GL-320x260 (Laminada b260)	4.610	1.00	1.00	4.610	4.610
		N149/N30	N27/N30	GL-320x260 (Laminada b260)	4.610	1.00	1.00	4.610	4.610
		N29/N133	N29/N30	GL-320x260 (Laminada b260)	4.610	1.00	1.00	4.610	4.610
		N133/N141	N29/N30	GL-320x260 (Laminada b260)	4.610	1.00	1.00	4.610	4.610
		N141/N30	N29/N30	GL-320x260 (Laminada b260)	4.610	1.00	1.00	4.610	4.610
		N31/N108	N31/N32	GL-640x260 (Laminada b260)	5.000	1.00	1.00	5.000	5.000
		N108/N32	N31/N32	GL-640x260 (Laminada b260)	2.000	1.00	1.00	2.000	2.000
		N33/N116	N33/N34	GL-640x260 (Laminada b260)	5.000	1.00	1.00	5.000	5.000



		N108/N32	N31/N32	GL-640x260 (Laminada b260)	2.000	1.00	1.00	2.000	2.000
		N33/N116	N33/N34	GL-640x260 (Laminada b260)	5.000	1.00	1.00	5.000	5.000
		N116/N34	N33/N34	GL-640x260 (Laminada b260)	2.000	1.00	1.00	2.000	2.000
Descripción									
Material		Barra (Ni/Nf)	Pieza (Ni/Nf)	Perfil(Serie)	Longitud (m)	β_{xy}	β_{xz}	Lb _{sup.} (m)	Lb _{inf.} (m)
Tipo	Designación								
		N131/N139	N19/N20	GL-320x260 (Laminada b260)	4.610	1.00	1.00	4.610	4.610
		N139/N20	N19/N20	GL-320x260 (Laminada b260)	4.610	1.00	1.00	4.610	4.610
		N21/N106	N21/N22	GL-640x260 (Laminada b260)	5.000	1.00	1.00	5.000	5.000
		N106/N22	N21/N22	GL-640x260 (Laminada b260)	2.000	1.00	1.00	2.000	2.000
		N23/N114	N23/N24	GL-640x260 (Laminada b260)	5.000	1.00	1.00	5.000	5.000
		N114/N24	N23/N24	GL-640x260 (Laminada b260)	2.000	1.00	1.00	2.000	2.000
		N22/N156	N22/N25	GL-320x260 (Laminada b260)	4.610	1.00	1.00	4.610	4.610
		N156/N148	N22/N25	GL-320x260 (Laminada b260)	4.610	1.00	1.00	4.610	4.610
		N148/N25	N22/N25	GL-320x260 (Laminada b260)	4.610	1.00	1.00	4.610	4.610
		N24/N132	N24/N25	GL-320x260 (Laminada b260)	4.610	1.00	1.00	4.610	4.610
		N132/N140	N24/N25	GL-320x260 (Laminada b260)	4.610	1.00	1.00	4.610	4.610
		N140/N25	N24/N25	GL-320x260 (Laminada b260)	4.610	1.00	1.00	4.610	4.610
		N26/N107	N26/N27	GL-640x260 (Laminada b260)	5.000	1.00	1.00	5.000	5.000
		N107/N27	N26/N27	GL-640x260 (Laminada b260)	2.000	1.00	1.00	2.000	2.000
		N28/N115	N28/N29	GL-640x260 (Laminada b260)	5.000	1.00	1.00	5.000	5.000
		N115/N29	N28/N29	GL-640x260 (Laminada b260)	2.000	1.00	1.00	2.000	2.000
		N27/N157	N27/N30	GL-320x260 (Laminada b260)	4.610	1.00	1.00	4.610	4.610
		N157/N149	N27/N30	GL-320x260 (Laminada b260)	4.610	1.00	1.00	4.610	4.610
		N149/N30	N27/N30	GL-320x260 (Laminada b260)	4.610	1.00	1.00	4.610	4.610
		N29/N133	N29/N30	GL-320x260 (Laminada b260)	4.610	1.00	1.00	4.610	4.610
		N133/N141	N29/N30	GL-320x260 (Laminada b260)	4.610	1.00	1.00	4.610	4.610

		N141/N30	N29/N30	GL-320x260 (Laminada b260)	4.610	1.00	1.00	4.610	4.610
		N31/N108	N31/N32	GL-640x260 (Laminada b260)	5.000	1.00	1.00	5.000	5.000
		N108/N32	N31/N32	GL-640x260 (Laminada b260)	2.000	1.00	1.00	2.000	2.000
		N33/N116	N33/N34	GL-640x260 (Laminada b260)	5.000	1.00	1.00	5.000	5.000
		N116/N34	N33/N34	GL-640x260 (Laminada b260)	2.000	1.00	1.00	2.000	2.000
Descripción									
Material		Barra (Ni/Nf)	Pieza (Ni/Nf)	Perfil(Serie)	Longitud (m)	β_{xy}	β_{xz}	Lb _{sup.} (m)	Lb _{inf.} (m)
Tipo	Designación								
		N131/N139	N19/N20	GL-320x260 (Laminada b260)	4.610	1.00	1.00	4.610	4.610
		N139/N20	N19/N20	GL-320x260 (Laminada b260)	4.610	1.00	1.00	4.610	4.610
		N21/N106	N21/N22	GL-640x260 (Laminada b260)	5.000	1.00	1.00	5.000	5.000
		N106/N22	N21/N22	GL-640x260 (Laminada b260)	2.000	1.00	1.00	2.000	2.000
		N23/N114	N23/N24	GL-640x260 (Laminada b260)	5.000	1.00	1.00	5.000	5.000
		N114/N24	N23/N24	GL-640x260 (Laminada b260)	2.000	1.00	1.00	2.000	2.000
		N22/N156	N22/N25	GL-320x260 (Laminada b260)	4.610	1.00	1.00	4.610	4.610
		N156/N148	N22/N25	GL-320x260 (Laminada b260)	4.610	1.00	1.00	4.610	4.610
		N148/N25	N22/N25	GL-320x260 (Laminada b260)	4.610	1.00	1.00	4.610	4.610
		N24/N132	N24/N25	GL-320x260 (Laminada b260)	4.610	1.00	1.00	4.610	4.610
		N132/N140	N24/N25	GL-320x260 (Laminada b260)	4.610	1.00	1.00	4.610	4.610
		N140/N25	N24/N25	GL-320x260 (Laminada b260)	4.610	1.00	1.00	4.610	4.610
		N26/N107	N26/N27	GL-640x260 (Laminada b260)	5.000	1.00	1.00	5.000	5.000
		N107/N27	N26/N27	GL-640x260 (Laminada b260)	2.000	1.00	1.00	2.000	2.000
		N28/N115	N28/N29	GL-640x260 (Laminada b260)	5.000	1.00	1.00	5.000	5.000
		N115/N29	N28/N29	GL-640x260 (Laminada b260)	2.000	1.00	1.00	2.000	2.000
		N27/N157	N27/N30	GL-320x260 (Laminada b260)	4.610	1.00	1.00	4.610	4.610
		N157/N149	N27/N30	GL-320x260 (Laminada b260)	4.610	1.00	1.00	4.610	4.610
		N149/N30	N27/N30	GL-320x260 (Laminada b260)	4.610	1.00	1.00	4.610	4.610



		N29/N133	N29/N30	GL-320x260 (Laminada b260)	4.610	1.00	1.00	4.610	4.610
		N133/N141	N29/N30	GL-320x260 (Laminada b260)	4.610	1.00	1.00	4.610	4.610
		N141/N30	N29/N30	GL-320x260 (Laminada b260)	4.610	1.00	1.00	4.610	4.610
		N31/N108	N31/N32	GL-640x260 (Laminada b260)	5.000	1.00	1.00	5.000	5.000
		N108/N32	N31/N32	GL-640x260 (Laminada b260)	2.000	1.00	1.00	2.000	2.000
		N33/N116	N33/N34	GL-640x260 (Laminada b260)	5.000	1.00	1.00	5.000	5.000
		N116/N34	N33/N34	GL-640x260 (Laminada b260)	2.000	1.00	1.00	2.000	2.000
Descripción									
Material		Barra (Ni/Nf)	Pieza (Ni/Nf)	Perfil(Serie)	Longitud (m)	β_{xy}	β_{xz}	Lb _{sup.} (m)	Lb _{inf.} (m)
Tipo	Designación								
		N131/N139	N19/N20	GL-320x260 (Laminada b260)	4.610	1.00	1.00	4.610	4.610
		N139/N20	N19/N20	GL-320x260 (Laminada b260)	4.610	1.00	1.00	4.610	4.610
		N21/N106	N21/N22	GL-640x260 (Laminada b260)	5.000	1.00	1.00	5.000	5.000
		N106/N22	N21/N22	GL-640x260 (Laminada b260)	2.000	1.00	1.00	2.000	2.000
		N23/N114	N23/N24	GL-640x260 (Laminada b260)	5.000	1.00	1.00	5.000	5.000
		N114/N24	N23/N24	GL-640x260 (Laminada b260)	2.000	1.00	1.00	2.000	2.000
		N22/N156	N22/N25	GL-320x260 (Laminada b260)	4.610	1.00	1.00	4.610	4.610
		N156/N148	N22/N25	GL-320x260 (Laminada b260)	4.610	1.00	1.00	4.610	4.610
		N148/N25	N22/N25	GL-320x260 (Laminada b260)	4.610	1.00	1.00	4.610	4.610
		N24/N132	N24/N25	GL-320x260 (Laminada b260)	4.610	1.00	1.00	4.610	4.610
		N132/N140	N24/N25	GL-320x260 (Laminada b260)	4.610	1.00	1.00	4.610	4.610
		N140/N25	N24/N25	GL-320x260 (Laminada b260)	4.610	1.00	1.00	4.610	4.610
		N26/N107	N26/N27	GL-640x260 (Laminada b260)	5.000	1.00	1.00	5.000	5.000
		N107/N27	N26/N27	GL-640x260 (Laminada b260)	2.000	1.00	1.00	2.000	2.000
		N28/N115	N28/N29	GL-640x260 (Laminada b260)	5.000	1.00	1.00	5.000	5.000
		N115/N29	N28/N29	GL-640x260 (Laminada b260)	2.000	1.00	1.00	2.000	2.000
		N27/N157	N27/N30	GL-320x260 (Laminada b260)	4.610	1.00	1.00	4.610	4.610

		N157/N149	N27/N30	GL-320x260 (Laminada b260)	4.610	1.00	1.00	4.610	4.610
		N149/N30	N27/N30	GL-320x260 (Laminada b260)	4.610	1.00	1.00	4.610	4.610
		N29/N133	N29/N30	GL-320x260 (Laminada b260)	4.610	1.00	1.00	4.610	4.610
		N133/N141	N29/N30	GL-320x260 (Laminada b260)	4.610	1.00	1.00	4.610	4.610
		N141/N30	N29/N30	GL-320x260 (Laminada b260)	4.610	1.00	1.00	4.610	4.610
		N31/N108	N31/N32	GL-640x260 (Laminada b260)	5.000	1.00	1.00	5.000	5.000
		N108/N32	N31/N32	GL-640x260 (Laminada b260)	2.000	1.00	1.00	2.000	2.000
		N33/N116	N33/N34	GL-640x260 (Laminada b260)	5.000	1.00	1.00	5.000	5.000
		N116/N34	N33/N34	GL-640x260 (Laminada b260)	2.000	1.00	1.00	2.000	2.000
Descripción									
Material		Barra (Ni/Nf)	Pieza (Ni/Nf)	Perfil(Serie)	Longitud (m)	β_{xy}	β_{xz}	Lb _{sup.} (m)	Lb _{inf.} (m)
Tipo	Designación								
		N131/N139	N19/N20	GL-320x260 (Laminada b260)	4.610	1.00	1.00	4.610	4.610
		N139/N20	N19/N20	GL-320x260 (Laminada b260)	4.610	1.00	1.00	4.610	4.610
		N21/N106	N21/N22	GL-640x260 (Laminada b260)	5.000	1.00	1.00	5.000	5.000
		N106/N22	N21/N22	GL-640x260 (Laminada b260)	2.000	1.00	1.00	2.000	2.000
		N23/N114	N23/N24	GL-640x260 (Laminada b260)	5.000	1.00	1.00	5.000	5.000
		N114/N24	N23/N24	GL-640x260 (Laminada b260)	2.000	1.00	1.00	2.000	2.000
		N22/N156	N22/N25	GL-320x260 (Laminada b260)	4.610	1.00	1.00	4.610	4.610
		N156/N148	N22/N25	GL-320x260 (Laminada b260)	4.610	1.00	1.00	4.610	4.610
		N148/N25	N22/N25	GL-320x260 (Laminada b260)	4.610	1.00	1.00	4.610	4.610
		N24/N132	N24/N25	GL-320x260 (Laminada b260)	4.610	1.00	1.00	4.610	4.610
		N132/N140	N24/N25	GL-320x260 (Laminada b260)	4.610	1.00	1.00	4.610	4.610
		N140/N25	N24/N25	GL-320x260 (Laminada b260)	4.610	1.00	1.00	4.610	4.610
		N26/N107	N26/N27	GL-640x260 (Laminada b260)	5.000	1.00	1.00	5.000	5.000
		N107/N27	N26/N27	GL-640x260 (Laminada b260)	2.000	1.00	1.00	2.000	2.000
		N28/N115	N28/N29	GL-640x260 (Laminada b260)	5.000	1.00	1.00	5.000	5.000



		N115/N29	N28/N29	GL-640x260 (Laminada b260)	2.000	1.00	1.00	2.000	2.000
		N27/N157	N27/N30	GL-320x260 (Laminada b260)	4.610	1.00	1.00	4.610	4.610
		N157/N149	N27/N30	GL-320x260 (Laminada b260)	4.610	1.00	1.00	4.610	4.610
		N149/N30	N27/N30	GL-320x260 (Laminada b260)	4.610	1.00	1.00	4.610	4.610
		N29/N133	N29/N30	GL-320x260 (Laminada b260)	4.610	1.00	1.00	4.610	4.610
		N133/N141	N29/N30	GL-320x260 (Laminada b260)	4.610	1.00	1.00	4.610	4.610
		N141/N30	N29/N30	GL-320x260 (Laminada b260)	4.610	1.00	1.00	4.610	4.610
		N31/N108	N31/N32	GL-640x260 (Laminada b260)	5.000	1.00	1.00	5.000	5.000
		N108/N32	N31/N32	GL-640x260 (Laminada b260)	2.000	1.00	1.00	2.000	2.000
		N33/N116	N33/N34	GL-640x260 (Laminada b260)	5.000	1.00	1.00	5.000	5.000
		N116/N34	N33/N34	GL-640x260 (Laminada b260)	2.000	1.00	1.00	2.000	2.000
Descripción									
Material		Barra (Ni/Nf)	Pieza (Ni/Nf)	Perfil(Serie)	Longitud (m)	β_{xy}	β_{xz}	Lb _{sup.} (m)	Lb _{inf.} (m)
Tipo	Designación								
		N131/N139	N19/N20	GL-320x260 (Laminada b260)	4.610	1.00	1.00	4.610	4.610
		N139/N20	N19/N20	GL-320x260 (Laminada b260)	4.610	1.00	1.00	4.610	4.610
		N21/N106	N21/N22	GL-640x260 (Laminada b260)	5.000	1.00	1.00	5.000	5.000
		N106/N22	N21/N22	GL-640x260 (Laminada b260)	2.000	1.00	1.00	2.000	2.000
		N23/N114	N23/N24	GL-640x260 (Laminada b260)	5.000	1.00	1.00	5.000	5.000
		N114/N24	N23/N24	GL-640x260 (Laminada b260)	2.000	1.00	1.00	2.000	2.000
		N22/N156	N22/N25	GL-320x260 (Laminada b260)	4.610	1.00	1.00	4.610	4.610
		N156/N148	N22/N25	GL-320x260 (Laminada b260)	4.610	1.00	1.00	4.610	4.610
		N148/N25	N22/N25	GL-320x260 (Laminada b260)	4.610	1.00	1.00	4.610	4.610
		N24/N132	N24/N25	GL-320x260 (Laminada b260)	4.610	1.00	1.00	4.610	4.610
		N132/N140	N24/N25	GL-320x260 (Laminada b260)	4.610	1.00	1.00	4.610	4.610
		N140/N25	N24/N25	GL-320x260 (Laminada b260)	4.610	1.00	1.00	4.610	4.610
		N26/N107	N26/N27	GL-640x260 (Laminada b260)	5.000	1.00	1.00	5.000	5.000

		N107/N27	N26/N27	GL-640x260 (Laminada b260)	2.000	1.00	1.00	2.000	2.000
		N28/N115	N28/N29	GL-640x260 (Laminada b260)	5.000	1.00	1.00	5.000	5.000
		N115/N29	N28/N29	GL-640x260 (Laminada b260)	2.000	1.00	1.00	2.000	2.000
		N27/N157	N27/N30	GL-320x260 (Laminada b260)	4.610	1.00	1.00	4.610	4.610
		N157/N149	N27/N30	GL-320x260 (Laminada b260)	4.610	1.00	1.00	4.610	4.610
		N149/N30	N27/N30	GL-320x260 (Laminada b260)	4.610	1.00	1.00	4.610	4.610
		N29/N133	N29/N30	GL-320x260 (Laminada b260)	4.610	1.00	1.00	4.610	4.610
		N133/N141	N29/N30	GL-320x260 (Laminada b260)	4.610	1.00	1.00	4.610	4.610
		N141/N30	N29/N30	GL-320x260 (Laminada b260)	4.610	1.00	1.00	4.610	4.610
		N31/N108	N31/N32	GL-640x260 (Laminada b260)	5.000	1.00	1.00	5.000	5.000
		N108/N32	N31/N32	GL-640x260 (Laminada b260)	2.000	1.00	1.00	2.000	2.000
		N33/N116	N33/N34	GL-640x260 (Laminada b260)	5.000	1.00	1.00	5.000	5.000
		N116/N34	N33/N34	GL-640x260 (Laminada b260)	2.000	1.00	1.00	2.000	2.000
Descripción									
Material		Barra (Ni/Nf)	Pieza (Ni/Nf)	Perfil(Serie)	Longitud (m)	β_{xy}	β_{xz}	Lb _{sup.} (m)	Lb _{inf.} (m)
Tipo	Designación								
		N131/N139	N19/N20	GL-320x260 (Laminada b260)	4.610	1.00	1.00	4.610	4.610
		N139/N20	N19/N20	GL-320x260 (Laminada b260)	4.610	1.00	1.00	4.610	4.610
		N21/N106	N21/N22	GL-640x260 (Laminada b260)	5.000	1.00	1.00	5.000	5.000
		N106/N22	N21/N22	GL-640x260 (Laminada b260)	2.000	1.00	1.00	2.000	2.000
		N23/N114	N23/N24	GL-640x260 (Laminada b260)	5.000	1.00	1.00	5.000	5.000
		N114/N24	N23/N24	GL-640x260 (Laminada b260)	2.000	1.00	1.00	2.000	2.000
		N22/N156	N22/N25	GL-320x260 (Laminada b260)	4.610	1.00	1.00	4.610	4.610
		N156/N148	N22/N25	GL-320x260 (Laminada b260)	4.610	1.00	1.00	4.610	4.610
		N148/N25	N22/N25	GL-320x260 (Laminada b260)	4.610	1.00	1.00	4.610	4.610
		N24/N132	N24/N25	GL-320x260 (Laminada b260)	4.610	1.00	1.00	4.610	4.610
		N132/N140	N24/N25	GL-320x260 (Laminada b260)	4.610	1.00	1.00	4.610	4.610
		N140/N25	N24/N25	GL-320x260 (Laminada b260)	4.610	1.00	1.00	4.610	4.610
		N26/N107	N26/N27	GL-640x260 (Laminada b260)	5.000	1.00	1.00	5.000	5.000



		N140/N25	N24/N25	GL-320x260 (Laminada b260)	4.610	1.00	1.00	4.610	4.610
		N26/N107	N26/N27	GL-640x260 (Laminada b260)	5.000	1.00	1.00	5.000	5.000
		N107/N27	N26/N27	GL-640x260 (Laminada b260)	2.000	1.00	1.00	2.000	2.000
		N28/N115	N28/N29	GL-640x260 (Laminada b260)	5.000	1.00	1.00	5.000	5.000
		N115/N29	N28/N29	GL-640x260 (Laminada b260)	2.000	1.00	1.00	2.000	2.000
		N27/N157	N27/N30	GL-320x260 (Laminada b260)	4.610	1.00	1.00	4.610	4.610
		N157/N149	N27/N30	GL-320x260 (Laminada b260)	4.610	1.00	1.00	4.610	4.610
		N149/N30	N27/N30	GL-320x260 (Laminada b260)	4.610	1.00	1.00	4.610	4.610
		N29/N133	N29/N30	GL-320x260 (Laminada b260)	4.610	1.00	1.00	4.610	4.610
		N133/N141	N29/N30	GL-320x260 (Laminada b260)	4.610	1.00	1.00	4.610	4.610
		N141/N30	N29/N30	GL-320x260 (Laminada b260)	4.610	1.00	1.00	4.610	4.610
		N31/N108	N31/N32	GL-640x260 (Laminada b260)	5.000	1.00	1.00	5.000	5.000
		N108/N32	N31/N32	GL-640x260 (Laminada b260)	2.000	1.00	1.00	2.000	2.000
		N33/N116	N33/N34	GL-640x260 (Laminada b260)	5.000	1.00	1.00	5.000	5.000
		N116/N34	N33/N34	GL-640x260 (Laminada b260)	2.000	1.00	1.00	2.000	2.000
Descripción									
Material		Barra (Ni/Nf)	Pieza (Ni/Nf)	Perfil(Serie)	Longitud (m)	β_{xy}	β_{xz}	Lb _{sup.} (m)	Lb _{inf.} (m)
Tipo	Designación								
		N131/N139	N19/N20	GL-320x260 (Laminada b260)	4.610	1.00	1.00	4.610	4.610
		N139/N20	N19/N20	GL-320x260 (Laminada b260)	4.610	1.00	1.00	4.610	4.610
		N21/N106	N21/N22	GL-640x260 (Laminada b260)	5.000	1.00	1.00	5.000	5.000
		N106/N22	N21/N22	GL-640x260 (Laminada b260)	2.000	1.00	1.00	2.000	2.000
		N23/N114	N23/N24	GL-640x260 (Laminada b260)	5.000	1.00	1.00	5.000	5.000
		N114/N24	N23/N24	GL-640x260 (Laminada b260)	2.000	1.00	1.00	2.000	2.000
		N22/N156	N22/N25	GL-320x260 (Laminada b260)	4.610	1.00	1.00	4.610	4.610
		N156/N148	N22/N25	GL-320x260 (Laminada b260)	4.610	1.00	1.00	4.610	4.610
		N148/N25	N22/N25	GL-320x260 (Laminada b260)	4.610	1.00	1.00	4.610	4.610

		N24/N132	N24/N25	GL-320x260 (Laminada b260)	4.610	1.00	1.00	4.610	4.610
		N132/N140	N24/N25	GL-320x260 (Laminada b260)	4.610	1.00	1.00	4.610	4.610
		N140/N25	N24/N25	GL-320x260 (Laminada b260)	4.610	1.00	1.00	4.610	4.610
		N26/N107	N26/N27	GL-640x260 (Laminada b260)	5.000	1.00	1.00	5.000	5.000
		N107/N27	N26/N27	GL-640x260 (Laminada b260)	2.000	1.00	1.00	2.000	2.000
		N28/N115	N28/N29	GL-640x260 (Laminada b260)	5.000	1.00	1.00	5.000	5.000
		N115/N29	N28/N29	GL-640x260 (Laminada b260)	2.000	1.00	1.00	2.000	2.000
		N27/N157	N27/N30	GL-320x260 (Laminada b260)	4.610	1.00	1.00	4.610	4.610
		N157/N149	N27/N30	GL-320x260 (Laminada b260)	4.610	1.00	1.00	4.610	4.610
		N149/N30	N27/N30	GL-320x260 (Laminada b260)	4.610	1.00	1.00	4.610	4.610
		N29/N133	N29/N30	GL-320x260 (Laminada b260)	4.610	1.00	1.00	4.610	4.610
		N133/N141	N29/N30	GL-320x260 (Laminada b260)	4.610	1.00	1.00	4.610	4.610
		N141/N30	N29/N30	GL-320x260 (Laminada b260)	4.610	1.00	1.00	4.610	4.610
		N31/N108	N31/N32	GL-640x260 (Laminada b260)	5.000	1.00	1.00	5.000	5.000
		N108/N32	N31/N32	GL-640x260 (Laminada b260)	2.000	1.00	1.00	2.000	2.000
		N33/N116	N33/N34	GL-640x260 (Laminada b260)	5.000	1.00	1.00	5.000	5.000
		N116/N34	N33/N34	GL-640x260 (Laminada b260)	2.000	1.00	1.00	2.000	2.000
Descripción									
Material		Barra (Ni/Nf)	Pieza (Ni/Nf)	Perfil(Serie)	Longitud (m)	β_{xy}	β_{xz}	Lb _{sup.} (m)	Lb _{inf.} (m)
Tipo	Designación								
		N131/N139	N19/N20	GL-320x260 (Laminada b260)	4.610	1.00	1.00	4.610	4.610
		N139/N20	N19/N20	GL-320x260 (Laminada b260)	4.610	1.00	1.00	4.610	4.610
		N21/N106	N21/N22	GL-640x260 (Laminada b260)	5.000	1.00	1.00	5.000	5.000
		N106/N22	N21/N22	GL-640x260 (Laminada b260)	2.000	1.00	1.00	2.000	2.000
		N23/N114	N23/N24	GL-640x260 (Laminada b260)	5.000	1.00	1.00	5.000	5.000
		N114/N24	N23/N24	GL-640x260 (Laminada b260)	2.000	1.00	1.00	2.000	2.000
		N22/N156	N22/N25	GL-320x260 (Laminada b260)	4.610	1.00	1.00	4.610	4.610



		N156/N148	N22/N25	GL-320x260 (Laminada b260)	4.610	1.00	1.00	4.610	4.610
		N148/N25	N22/N25	GL-320x260 (Laminada b260)	4.610	1.00	1.00	4.610	4.610
		N24/N132	N24/N25	GL-320x260 (Laminada b260)	4.610	1.00	1.00	4.610	4.610
		N132/N140	N24/N25	GL-320x260 (Laminada b260)	4.610	1.00	1.00	4.610	4.610
		N140/N25	N24/N25	GL-320x260 (Laminada b260)	4.610	1.00	1.00	4.610	4.610
		N26/N107	N26/N27	GL-640x260 (Laminada b260)	5.000	1.00	1.00	5.000	5.000
		N107/N27	N26/N27	GL-640x260 (Laminada b260)	2.000	1.00	1.00	2.000	2.000
		N28/N115	N28/N29	GL-640x260 (Laminada b260)	5.000	1.00	1.00	5.000	5.000
		N115/N29	N28/N29	GL-640x260 (Laminada b260)	2.000	1.00	1.00	2.000	2.000
		N27/N157	N27/N30	GL-320x260 (Laminada b260)	4.610	1.00	1.00	4.610	4.610
		N157/N149	N27/N30	GL-320x260 (Laminada b260)	4.610	1.00	1.00	4.610	4.610
		N149/N30	N27/N30	GL-320x260 (Laminada b260)	4.610	1.00	1.00	4.610	4.610
		N29/N133	N29/N30	GL-320x260 (Laminada b260)	4.610	1.00	1.00	4.610	4.610
		N133/N141	N29/N30	GL-320x260 (Laminada b260)	4.610	1.00	1.00	4.610	4.610
		N141/N30	N29/N30	GL-320x260 (Laminada b260)	4.610	1.00	1.00	4.610	4.610
		N31/N108	N31/N32	GL-640x260 (Laminada b260)	5.000	1.00	1.00	5.000	5.000
		N108/N32	N31/N32	GL-640x260 (Laminada b260)	2.000	1.00	1.00	2.000	2.000
		N33/N116	N33/N34	GL-640x260 (Laminada b260)	5.000	1.00	1.00	5.000	5.000
		N116/N34	N33/N34	GL-640x260 (Laminada b260)	2.000	1.00	1.00	2.000	2.000
Descripción									
Material		Barra (Ni/Nf)	Pieza (Ni/Nf)	Perfil(Serie)	Longitud (m)	β_{xy}	β_{xz}	Lb _{sup.} (m)	Lb _{inf.} (m)
Tipo	Designación								
		N131/N139	N19/N20	GL-320x260 (Laminada b260)	4.610	1.00	1.00	4.610	4.610
		N139/N20	N19/N20	GL-320x260 (Laminada b260)	4.610	1.00	1.00	4.610	4.610
		N21/N106	N21/N22	GL-640x260 (Laminada b260)	5.000	1.00	1.00	5.000	5.000
		N106/N22	N21/N22	GL-640x260 (Laminada b260)	2.000	1.00	1.00	2.000	2.000
		N23/N114	N23/N24	GL-640x260 (Laminada b260)	5.000	1.00	1.00	5.000	5.000

		N114/N24	N23/N24	GL-640x260 (Laminada b260)	2.000	1.00	1.00	2.000	2.000
		N22/N156	N22/N25	GL-320x260 (Laminada b260)	4.610	1.00	1.00	4.610	4.610
		N156/N148	N22/N25	GL-320x260 (Laminada b260)	4.610	1.00	1.00	4.610	4.610
		N148/N25	N22/N25	GL-320x260 (Laminada b260)	4.610	1.00	1.00	4.610	4.610
		N24/N132	N24/N25	GL-320x260 (Laminada b260)	4.610	1.00	1.00	4.610	4.610
		N132/N140	N24/N25	GL-320x260 (Laminada b260)	4.610	1.00	1.00	4.610	4.610
		N140/N25	N24/N25	GL-320x260 (Laminada b260)	4.610	1.00	1.00	4.610	4.610
		N26/N107	N26/N27	GL-640x260 (Laminada b260)	5.000	1.00	1.00	5.000	5.000
		N107/N27	N26/N27	GL-640x260 (Laminada b260)	2.000	1.00	1.00	2.000	2.000
		N28/N115	N28/N29	GL-640x260 (Laminada b260)	5.000	1.00	1.00	5.000	5.000
		N115/N29	N28/N29	GL-640x260 (Laminada b260)	2.000	1.00	1.00	2.000	2.000
		N27/N157	N27/N30	GL-320x260 (Laminada b260)	4.610	1.00	1.00	4.610	4.610
		N157/N149	N27/N30	GL-320x260 (Laminada b260)	4.610	1.00	1.00	4.610	4.610
		N149/N30	N27/N30	GL-320x260 (Laminada b260)	4.610	1.00	1.00	4.610	4.610
		N29/N133	N29/N30	GL-320x260 (Laminada b260)	4.610	1.00	1.00	4.610	4.610
		N133/N141	N29/N30	GL-320x260 (Laminada b260)	4.610	1.00	1.00	4.610	4.610
		N141/N30	N29/N30	GL-320x260 (Laminada b260)	4.610	1.00	1.00	4.610	4.610
		N31/N108	N31/N32	GL-640x260 (Laminada b260)	5.000	1.00	1.00	5.000	5.000
		N108/N32	N31/N32	GL-640x260 (Laminada b260)	2.000	1.00	1.00	2.000	2.000
		N33/N116	N33/N34	GL-640x260 (Laminada b260)	5.000	1.00	1.00	5.000	5.000
		N116/N34	N33/N34	GL-640x260 (Laminada b260)	2.000	1.00	1.00	2.000	2.000
Descripción									
Material		Barra (Ni/Nf)	Pieza (Ni/Nf)	Perfil(Serie)	Longitud (m)	β_{xy}	β_{xz}	Lb _{sup.} (m)	Lb _{inf.} (m)
Tipo	Designación								
		N131/N139	N19/N20	GL-320x260 (Laminada b260)	4.610	1.00	1.00	4.610	4.610
		N139/N20	N19/N20	GL-320x260 (Laminada b260)	4.610	1.00	1.00	4.610	4.610
		N21/N106	N21/N22	GL-640x260 (Laminada b260)	5.000	1.00	1.00	5.000	5.000



N106/N22	N21/N22	GL-640x260 (Laminada b260)	2.000	1.00	1.00	2.000	2.000		
N23/N114	N23/N24	GL-640x260 (Laminada b260)	5.000	1.00	1.00	5.000	5.000		
N114/N24	N23/N24	GL-640x260 (Laminada b260)	2.000	1.00	1.00	2.000	2.000		
N22/N156	N22/N25	GL-320x260 (Laminada b260)	4.610	1.00	1.00	4.610	4.610		
N156/N148	N22/N25	GL-320x260 (Laminada b260)	4.610	1.00	1.00	4.610	4.610		
N148/N25	N22/N25	GL-320x260 (Laminada b260)	4.610	1.00	1.00	4.610	4.610		
N24/N132	N24/N25	GL-320x260 (Laminada b260)	4.610	1.00	1.00	4.610	4.610		
N132/N140	N24/N25	GL-320x260 (Laminada b260)	4.610	1.00	1.00	4.610	4.610		
N140/N25	N24/N25	GL-320x260 (Laminada b260)	4.610	1.00	1.00	4.610	4.610		
N26/N107	N26/N27	GL-640x260 (Laminada b260)	5.000	1.00	1.00	5.000	5.000		
N107/N27	N26/N27	GL-640x260 (Laminada b260)	2.000	1.00	1.00	2.000	2.000		
N28/N115	N28/N29	GL-640x260 (Laminada b260)	5.000	1.00	1.00	5.000	5.000		
N115/N29	N28/N29	GL-640x260 (Laminada b260)	2.000	1.00	1.00	2.000	2.000		
N27/N157	N27/N30	GL-320x260 (Laminada b260)	4.610	1.00	1.00	4.610	4.610		
N157/N149	N27/N30	GL-320x260 (Laminada b260)	4.610	1.00	1.00	4.610	4.610		
N149/N30	N27/N30	GL-320x260 (Laminada b260)	4.610	1.00	1.00	4.610	4.610		
N29/N133	N29/N30	GL-320x260 (Laminada b260)	4.610	1.00	1.00	4.610	4.610		
N133/N141	N29/N30	GL-320x260 (Laminada b260)	4.610	1.00	1.00	4.610	4.610		
N141/N30	N29/N30	GL-320x260 (Laminada b260)	4.610	1.00	1.00	4.610	4.610		
N31/N108	N31/N32	GL-640x260 (Laminada b260)	5.000	1.00	1.00	5.000	5.000		
N108/N32	N31/N32	GL-640x260 (Laminada b260)	2.000	1.00	1.00	2.000	2.000		
N33/N116	N33/N34	GL-640x260 (Laminada b260)	5.000	1.00	1.00	5.000	5.000		
N116/N34	N33/N34	GL-640x260 (Laminada b260)	2.000	1.00	1.00	2.000	2.000		
Descripción									
Material		Barra (Ni/Nf)	Pieza (Ni/Nf)	Perfil(Serie)	Longitud (m)	β_{xy}	β_{xz}	Lb _{sup.} (m)	Lb _{inf.} (m)
Tipo	Designación								

N4/N9	N4/N49	GL-160x60 (Laminada b60)	5.220	1.00	1.00	5.220	5.220	
N9/N14	N4/N49	GL-160x60 (Laminada b60)	5.220	1.00	1.00	5.220	5.220	
N14/N19	N4/N49	GL-160x60 (Laminada b60)	5.220	1.00	1.00	5.220	5.220	
N19/N24	N4/N49	GL-160x60 (Laminada b60)	5.220	1.00	1.00	5.220	5.220	
N24/N29	N4/N49	GL-160x60 (Laminada b60)	5.220	1.00	1.00	5.220	5.220	
N29/N34	N4/N49	GL-160x60 (Laminada b60)	5.220	1.00	1.00	5.220	5.220	
N34/N39	N4/N49	GL-160x60 (Laminada b60)	5.220	1.00	1.00	5.220	5.220	
N39/N44	N4/N49	GL-160x60 (Laminada b60)	5.220	1.00	1.00	5.220	5.220	
N44/N49	N4/N49	GL-160x60 (Laminada b60)	5.220	1.00	1.00	5.220	5.220	
Notación: Ni: Nudo inicial Nf: Nudo final J _{xy} : Coeficiente de pandeo en el plano 'XY' J _{xz} : Coeficiente de pandeo en el plano 'XZ' Lb _{sup.} : Separación entre arriostramientos del ala superior Lb _{inf.} : Separación entre arriostramientos del ala inferior								

1.3- Tabla de medición

Tabla de medición						
Material		Pieza (Ni/Nf)	Perfil(Serie)	Longitud (m)	Volumen (m³)	Peso (kg)
Tipo	Designación					
Madera	GL28h	N1/N2	GL-640x260 (Laminada b260)	7.000	1.165	570.75
		N3/N4	GL-640x260 (Laminada b260)	7.000	1.165	570.75
		N2/N5	GL-320x260 (Laminada b260)	13.829	1.151	563.79
		N4/N5	GL-320x260 (Laminada b260)	13.829	1.151	563.79
		N6/N7	GL-640x260 (Laminada b260)	7.000	1.165	570.75
		N8/N9	GL-640x260 (Laminada b260)	7.000	1.165	570.75
		N7/N10	GL-320x260 (Laminada b260)	13.829	1.151	563.79
		N9/N10	GL-320x260 (Laminada b260)	13.829	1.151	563.79
		N11/N12	GL-640x260 (Laminada b260)	7.000	1.165	570.75
		N13/N14	GL-640x260 (Laminada b260)	7.000	1.165	570.75
		N12/N15	GL-320x260 (Laminada b260)	13.829	1.151	563.79
		N14/N15	GL-320x260 (Laminada b260)	13.829	1.151	563.79
		N16/N17	GL-640x260 (Laminada b260)	7.000	1.165	570.75
		N18/N19	GL-640x260 (Laminada b260)	7.000	1.165	570.75
		N17/N20	GL-320x260 (Laminada b260)	13.829	1.151	563.79



	N19/N20	GL-320x260 (Laminada b260)	13.829	1.151	563.79
	N21/N22	GL-640x260 (Laminada b260)	7.000	1.165	570.75
	N23/N24	GL-640x260 (Laminada b260)	7.000	1.165	570.75
	N22/N25	GL-320x260 (Laminada b260)	13.829	1.151	563.79
	N24/N25	GL-320x260 (Laminada b260)	13.829	1.151	563.79

	N53/N123	GL-180x260 (Laminada b260)	2.000	0.094	45.86
	N56/N50	GL-180x260 (Laminada b260)	3.000	0.140	68.80
	N55/N5	GL-180x260 (Laminada b260)	3.000	0.140	68.80
	N58/N126	GL-180x260 (Laminada b260)	2.000	0.094	45.86
	N57/N125	GL-180x260 (Laminada b260)	2.000	0.094	45.86
	N60/N128	GL-180x260 (Laminada b260)	1.000	0.047	22.93
	N59/N127	GL-180x260 (Laminada b260)	1.000	0.047	22.93
	N68/N136	GL-180x260 (Laminada b260)	1.000	0.047	22.93
	N61/N129	GL-180x260 (Laminada b260)	1.000	0.047	22.93
	N62/N130	GL-180x260 (Laminada b260)	1.000	0.047	22.93
	N63/N131	GL-180x260 (Laminada b260)	1.000	0.047	22.93
	N64/N132	GL-180x260 (Laminada b260)	1.000	0.047	22.93
	N65/N133	GL-180x260 (Laminada b260)	1.000	0.047	22.93

Tabla de medición						
Material		Pieza (Ni/Nf)	Perfil(Serie)	Longitud (m)	Volumen (m³)	Peso (kg)
Tipo	Designación					
		N26/N27	GL-640x260 (Laminada b260)	7.000	1.165	570.75
		N28/N29	GL-640x260 (Laminada b260)	7.000	1.165	570.75
		N27/N30	GL-320x260 (Laminada b260)	13.829	1.151	563.79
		N29/N30	GL-320x260 (Laminada b260)	13.829	1.151	563.79
		N31/N32	GL-640x260 (Laminada b260)	7.000	1.165	570.75
		N33/N34	GL-640x260 (Laminada b260)	7.000	1.165	570.75
		N32/N35	GL-320x260 (Laminada b260)	13.829	1.151	563.79
		N34/N35	GL-320x260 (Laminada b260)	13.829	1.151	563.79
		N36/N37	GL-640x260 (Laminada b260)	7.000	1.165	570.75
		N38/N39	GL-640x260 (Laminada b260)	7.000	1.165	570.75
		N37/N40	GL-320x260 (Laminada b260)	13.829	1.151	563.79
		N39/N40	GL-320x260 (Laminada b260)	13.829	1.151	563.79
		N41/N42	GL-640x260 (Laminada b260)	7.000	1.165	570.75
		N43/N44	GL-640x260 (Laminada b260)	7.000	1.165	570.75
		N42/N45	GL-320x260 (Laminada b260)	13.829	1.151	563.79
		N44/N45	GL-320x260 (Laminada b260)	13.829	1.151	563.79
		N46/N47	GL-640x260 (Laminada b260)	7.000	1.165	570.75
		N48/N49	GL-640x260 (Laminada b260)	7.000	1.165	570.75
		N47/N50	GL-320x260 (Laminada b260)	13.829	1.151	563.79
		N49/N50	GL-320x260 (Laminada b260)	13.829	1.151	563.79
		N47/N49	GL-320x260 (Laminada b260)	27.000	2.246	1100.74
		N2/N4	GL-320x260 (Laminada b260)	27.000	2.246	1100.74
		N42/N44	GL-320x260 (Laminada b260)	27.000	2.246	1100.74
		N7/N9	GL-320x260 (Laminada b260)	27.000	2.246	1100.74
		N12/N14	GL-320x260 (Laminada b260)	27.000	2.246	1100.74
		N17/N19	GL-320x260 (Laminada b260)	27.000	2.246	1100.74
		N22/N24	GL-320x260 (Laminada b260)	27.000	2.246	1100.74
		N27/N29	GL-320x260 (Laminada b260)	27.000	2.246	1100.74
		N32/N34	GL-320x260 (Laminada b260)	27.000	2.246	1100.74
		N37/N39	GL-320x260 (Laminada b260)	27.000	2.246	1100.74
		N52/N122	GL-180x260 (Laminada b260)	1.000	0.047	22.93
		N51/N121	GL-180x260 (Laminada b260)	1.000	0.047	22.93
		N54/N124	GL-180x260 (Laminada b260)	2.000	0.094	45.86

1.4 Resumen de medición estructura

Resumen de medición											
Material		Serie	Perfil	Longitud			Volumen			Peso	
Tipo	Designación			Perfil (m)	Serie (m)	Material (m)	Perfil (m³)	Serie (m³)	Material (m³)	Perfil (kg)	Serie (kg)
Madera	GL28h	Laminada b260	GL-640x260	140.000	1075.437	1404.297	23.296	86.868	90.025	11415.04	42565.20
			GL-320x260	546.586			45.476			22283.23	
		Laminada b60	GL-180x260	369.153	328.860		17.276	3.157		8465.41	1546.96
			GL-160x260	19.698			0.819			401.52	
			GL-160x60	328.860						1546.96	44112.16

2.- Elementos de cimentación aislados

2.1.- Descripción

	Referencias	Geometría	Armado
N1		Zapata rectangular excéntrica Ancho inicial X: 13.0 cm Ancho inicial Y: 32.0 cm Ancho final X: 157.0 cm Ancho final Y: 138.0 cm Ancho zapata X: 170.0 cm Ancho zapata Y: 170.0 cm Canto: 75.0 cm	Sup X: 6Ø16c/29 Sup Y: 6Ø16c/29 Inf X: 6Ø16c/29 Inf Y: 6Ø16c/29
N3		Zapata rectangular excéntrica Ancho inicial X: 13.0 cm Ancho inicial Y: 138.0 cm Ancho final X: 157.0 cm Ancho final Y: 32.0 cm Ancho zapata X: 170.0 cm Ancho zapata Y: 170.0 cm	Sup X: 6Ø16c/29 Sup Y: 6Ø16c/29 Inf X: 6Ø16c/29 Inf Y: 6Ø16c/29



	Canto: 75.0 cm	
N6, N8, N11, N13, N16, N18, N21, N23, N26, N28, N31, N33, N36, N38, N41 y N43	Zapata rectangular excéntrica Ancho inicial X: 125.0 cm Ancho inicial Y: 140.0 cm Ancho final X: 125.0 cm Ancho final Y: 140.0 cm Ancho zapata X: 250.0 cm Ancho zapata Y: 280.0 cm Canto: 75.0 cm	Sup X: 14Ø20c/19 Sup Y: 13Ø20c/19 Inf X: 14Ø20c/19 Inf Y: 13Ø20c/19
N46	Zapata rectangular excéntrica Ancho inicial X: 157.0 cm Ancho inicial Y: 32.0 cm Ancho final X: 13.0 cm Ancho final Y: 138.0 cm Ancho zapata X: 170.0 cm Ancho zapata Y: 170.0 cm Canto: 75.0 cm	Sup X: 6Ø16c/29 Sup Y: 6Ø16c/29 Inf X: 6Ø16c/29 Inf Y: 6Ø16c/29
N48	Zapata rectangular excéntrica Ancho inicial X: 157.0 cm Ancho inicial Y: 138.0 cm Ancho final X: 13.0 cm Ancho final Y: 32.0 cm Ancho zapata X: 170.0 cm Ancho zapata Y: 170.0 cm Canto: 75.0 cm	Sup X: 6Ø16c/29 Sup Y: 6Ø16c/29 Inf X: 6Ø16c/29 Inf Y: 6Ø16c/29

2.2.- Medición

Referencia: N1		B 500 S, CN	Total
Nombre de armado		Ø16	
Parrilla inferior - Armado X	Longitud (m)	6x1.90	11.40
	Peso (kg)	6x3.00	17.99
Parrilla inferior - Armado Y	Longitud (m)	6x1.90	11.40
	Peso (kg)	6x3.00	17.99
Parrilla superior - Armado X	Longitud (m)	6x1.96	11.76
	Peso (kg)	6x3.09	18.56

Referencia: N1		B 500 S, CN	Total
Nombre de armado		Ø16	
Parrilla superior - Armado Y	Longitud (m)	6x1.96	11.76
	Peso (kg)	6x3.09	18.56
Totales	Longitud (m)	46.32	73.10
	Peso (kg)	73.10	73.10
Total con mermas (10.00%)	Longitud (m)	50.95	80.41
	Peso (kg)	80.41	80.41

Referencia: N3		B 500 S, CN	Total
Nombre de armado		Ø16	
Parrilla inferior - Armado X	Longitud (m)	6x1.90	11.40
	Peso (kg)	6x3.00	17.99
Parrilla inferior - Armado Y	Longitud (m)	6x1.90	11.40
	Peso (kg)	6x3.00	17.99

Parrilla superior - Armado X	Longitud (m)	6x1.96	11.76
	Peso (kg)	6x3.09	18.56
Parrilla superior - Armado Y	Longitud (m)	6x1.96	11.76
	Peso (kg)	6x3.09	18.56
Totales	Longitud (m)	46.32	73.10
	Peso (kg)	73.10	73.10
Total con mermas (10.00%)	Longitud (m)	50.95	80.41
	Peso (kg)	80.41	80.41

Referencias: N6, N8, N11, N13, N16, N18, N21, N23, N26, N28, N31, N33, N36, N38, N41 y N43		B 500 S, CN	Total
Nombre de armado		Ø20	
Parrilla inferior - Armado X	Longitud (m)	14x2.40	33.60
	Peso (kg)	14x5.92	82.86
Parrilla inferior - Armado Y	Longitud (m)	13x2.70	35.10
	Peso (kg)	13x6.66	86.56
Parrilla superior - Armado X	Longitud (m)	14x2.40	33.60
	Peso (kg)	14x5.92	82.86
Parrilla superior - Armado Y	Longitud (m)	13x2.70	35.10
	Peso (kg)	13x6.66	86.56
Totales	Longitud (m)	137.40	338.84
	Peso (kg)	338.84	338.84
Total con mermas (10.00%)	Longitud (m)	151.14	372.72
	Peso (kg)	372.72	372.72

Referencia: N46		B 500 S, CN	Total
Nombre de armado		Ø16	
Parrilla inferior - Armado X	Longitud (m)	6x1.90	11.40
	Peso (kg)	6x3.00	17.99
Parrilla inferior - Armado Y	Longitud (m)	6x1.90	11.40
	Peso (kg)	6x3.00	17.99
Parrilla superior - Armado X	Longitud (m)	6x1.96	11.76
	Peso (kg)	6x3.09	18.56
Parrilla superior - Armado Y	Longitud (m)	6x1.96	11.76
	Peso (kg)	6x3.09	18.56
Totales	Longitud (m)	46.32	73.10
	Peso (kg)	73.10	73.10
Total con mermas (10.00%)	Longitud (m)	50.95	80.41
	Peso (kg)	80.41	80.41

Referencia: N48		B 500 S, CN	Total
Nombre de armado		Ø16	
Parrilla inferior - Armado X	Longitud (m)	6x1.90	11.40
	Peso (kg)	6x3.00	17.99
Parrilla inferior - Armado Y	Longitud (m)	6x1.90	11.40
	Peso (kg)	6x3.00	17.99
Parrilla superior - Armado X	Longitud (m)	6x1.96	11.76
	Peso (kg)	6x3.09	18.56
Parrilla superior - Armado Y	Longitud (m)	6x1.96	11.76
	Peso (kg)	6x3.09	18.56



Totales	Longitud (m)	46.32	
	Peso (kg)	73.10	73.10
Total con mermas (10.00%)	Longitud (m)	50.95	
	Peso (kg)	80.41	80.41

2.3 Resumen de medición (se incluyen mermas de acero)

Elemento	B 500 S, CN (kg)			Hormigón (m³)	
	Ø16	Ø20	Total	HA-30, Control Estadístico	Limpieza
Referencia: N1	80.41		80.41	2.17	0.29
Referencia: N3	80.41		80.41	2.17	0.29
Referencias: N6, N8, N11, N13, N16, N18, N21, N23, N26, N28, N31, N33, N36, N38, N41 y N43		16x372.72	5963.52	16x5.25	16x0.70
Referencia: N46	80.41		80.41	2.17	0.29
Referencia: N48	80.41		80.41	2.17	0.29
Totales	321.64	5963.52	6285.16	92.67	12.36

3. Mediciones instalación eléctrica

Descripción	unidades
Interruptor crepuscular	1
Cuadro de mando de alumbrado	1
Focos PROYECTAPADEL HCI PREMIUM 150W	24

4. Mediciones exterior y equipamiento

Descripcion	unidades
Pistas de pádel	4
Tuyas Cupressaceae	20
Banco con doble respaldo	2

5. Mediciones de drenaje

Unidades	
ARQUETA LADRI.REGISTRO 77x77x65 cm	2 unidades
ACOMETIDA RED GRAL.SANEAM. PVC D=125	22metros
BAJANTE PVC PLUVIALES 90 mm.	14 metros
CANALÓN DE PVC DE 330 mm.	48 metros
CANALETA.HORM.POLIMERO. L=100cm, 250x190	24 metros
C/REJ. FUNDICIÓN	



Mediciones

MEDICIONES

CÓDIGO RESUMEN UDS LONGITUD ANCHURA ALTURA PARCIALES CANTIDAD

CAPÍTULO C01 ACONDICIONAMIENTO DEL TERRENO

E02AM030	u LIMPIEZA,TALA Y RETIR.ÁRBOLES Talado de arbustos y vegetación relativamente frondosa, con podadora y camión con cesta. . El precio no incluye el transporte de los materiales retirados.	14				14.00	
E02AM020	m3 RETIRADA DE CAPA DE TIERRA VEGETAL Retirada de tierra vegetal procedente de jardinerías, una vez eliminadas las plantas, con medios manuales y acopio en obra del material retirado para su reutilización. Comprende los trabajos necesarios para retirar de las zonas previstas para la edificación o urbanización: pequeñas plantas, maleza, broza, maderas caídas, escombros, basuras o cualquier otro material existente, hasta una profundidad no menor que el espesor de la capa de tierra vegetal, considerando como mínima 15 cm. Incluso protección de las tierras durante su periodo de acopio en obra.					14.00	
E02EM030	m3 EXCAVACIÓN EN ZANJA PARA VIGAS A MÁQUINA EN TERRENO COMPACTO Excavación de tierras a cielo abierto para formación de zanjas para cimentaciones hasta una profundidad de 1.80 m, en suelo de grava dura compactada, con medios mecánicos, hasta alcanzar la cota de profundidad indicada en el Proyecto. Incluso transporte de la maquinaria, refinado de paramentos y fondo de excavación, extracción de tierras fuera de la excavación, retirada de los materiales excavados y carga a camión. El precio no incluye el transporte de los materiales excavados.					252.86	
E02PM030	m3 EXCAVACIÓN EN POZO PARA ZAPATAS A MÁQUINA EN TERRENO COMPACTO Excavación de tierras a cielo abierto para formación de pozos para cimentaciones hasta una profundidad de 1,80 m, en suelo de grava dura compactada, con medios mecánicos, hasta alcanzar la cota de profundidad indicada en el Proyecto. Incluso transporte de la maquinaria, refinado de paramentos y fondo de excavación, extracción de tierras fuera de la excavación, retirada de los materiales excavados y carga a camión. El precio no incluye el transporte de los materiales excavados.					156.00	
E02ES050	m3 EXCAVACIÓN EN ZANJA INSTALACIONES EN TERRENO DURO A MAQUINA Excavación de tierras a cielo abierto para formación de zanjas para instalaciones hasta una profundidad de 1,80 m, en suelo de grava dura compactada, con medios mecánicos, hasta alcanzar la cota de profundidad indicada en el Proyecto. Incluso transporte de la maquinaria, refinado de paramentos y fondo de excavación, extracción de tierras fuera de la excavación, retirada de los materiales excavados y carga a camión.	1	33.44	0.50	1.00	16.72	
		1	17.88	0.50	1.00	8.94	
E02SZ070	m2 COMPACTACIÓN MECÁNICA FONDO CIMENTACIÓN C/RANA S/APOR. Compactación mecánica de fondo de excavación, con pisón vibrante de guiado manual, hasta alcanzar una densidad seca de todo el fondo de cimentación no inferior al 95% de la máxima obtenida en el ensayo Proctor Modificado, realizado según UNE 103501.					25.66	
E02SZ080	m3 RELLENO DE ZANJAS Relleno en trasdós de elementos de cimentación, con tierra seleccionada procedente de la propia excavación con medios manuales, y compactación en tongadas sucesivas de 30 cm de espesor máximo con rodillo vibrante de guiado manual. Incluido formación de relleno principal de zanjas para instalaciones, con tierra del propio material extraído y de préstamo y compactación en tongadas sucesivas de 20 cm de espesor máximo con rodillo vibrante de guiado manual, hasta alcanzar una densidad seca no inferior al 95% de la máxima obtenida en el ensayo Proctor Modificado, realizado según UNE 103501 (ensayo no incluido en este precio). Incluso cinta o distintivo indicador de la instalación, carga, transporte y descarga a pie de tajo de los áridos a utilizar en los trabajos de relleno y humectación de los mismos.					252.00	
						240.00	

CAPÍTULO C02 CIMENTACIONES

E04CM040	m2 HORM.LIMPIEZA HL-150/B/30/I Formación de capa de hormigón de limpieza HL-150/B/30/I y nivelado de fondos de cimentación, de 10 cm de espesor, de hormigón HL-150/B/20, fabricado en central y vertido desde camión, en el fondo de la excavación previamente realizada. Totalmente vertido, compactado y enrasado según documentación del proyecto.					80.00	
E04CE010	m2 ENCOF.METÁL.ZAP.VIG.CIMENT.Y EN. Montaje de sistema de encofrado recuperable metálico, para zapatas, zanjas, vigas, encepados y 50 posturas de cimentación, formado por paneles metálicos, amortizables en 200 usos, y posterior desmontaje del sistema de encofrado. Incluso p/p de elementos de sustentación, fijación y acodamientos necesarios para su estabilidad y líquido desencofrante para evitar la adherencia del hormigón al encofrado. Según NTE-EME.					675.00	
E04CA100B	m3 ZAPATA ESQUINA H.ARM. HA-25/F/30/IIa V.BOMBA Formación de zapata de esquina de cimentación de hormigón armado, realizada con hormigón HA-30/F/30/IIa fabricado en central, y vertido con bomba, vibrado y colocado, acero UNE-EN 10080 B 500 S, con una cuantía aproximada de 40 kg/m³, sin incluir el encofrado en este precio. Incluso p/p de elaboración de la ferralla (corte, doblado y conformado de elementos) en taller industrial y montaje en el lugar definitivo de su colocación en obra, separadores, armaduras de espera del pilar y curado del hormigón. Según normas NTE-CSZ y EHE.					8.67	
E04CA100A	m3 ZAPATA CENTRAL H.ARM. HA-25/F/30/IIa V.BOMBA Formación de zapata de centro de cimentación de hormigón armado, realizada con hormigón HA-30/F/30/IIa fabricado en central, y vertido con bomba, vibrado y colocado, acero UNE-EN 10080 B 500 S, con una cuantía aproximada de 31,75 kg/m³, sin incluir el encofrado en este precio. Incluso p/p de elaboración de la ferralla (corte, doblado y conformado de elementos) en taller industrial y montaje en el lugar definitivo de su colocación en obra, separadores, armaduras de espera del pilar y curado del hormigón. Según normas NTE-CSZ y EHE.					84.00	
E04CA100C	m3 VIGA ATADO H.ARM. HA-25/F/30/IIa V.BOMBA Formación de viga de atado de hormigón armado, realizada con hormigón HA-30/F/30/IIa fabricado en central, y vertido con bomba, vibrado y curado, y acero UNE-EN 10080 B 500 S, con una cuantía aproximada de 199,75 kg/m³, sin incluir el encofrado en este precio. Incluso p/p de elaboración de la ferralla (corte, doblado y conformado de elementos) en taller industrial y montaje en el lugar definitivo de su colocación en obra, separadores, y curado del hormigón. Según normas NTE-CSZ y EHE.					6.16	
E04CA100D	m3 VIGA CENTRADORA H.ARM. HA-25/F/30/IIa V.BOMBA Formación de viga centradora de hormigón armado, realizada con hormigón HA-25/F/30/IIa fabricado en central, y vertido con bomba, vibrado y curado, y acero UNE-EN 10080 B 400 S, con una cuantía aproximada de 123,88 kg/m³, sin incluir el encofrado en este precio. Incluso p/p de elaboración de la ferralla (corte, doblado y conformado de elementos) en taller industrial y montaje en el lugar definitivo de su colocación en obra, separadores, y curado del hormigón. Según normas NTE-CSZ y EHE.	4	0.94			3.76	

3.76

MEDICIONES

CÓDIGO RESUMEN UDS LONGITUD ANCHURA ALTURA PARCIALES CANTIDAD

E04CA100E m3 ENANO H.ARM. HA-30/F/30/IIa V.BOMBA
 Formación de enano de cimentación de hormigón armado para pilares, realizado con hormigón HA-30/F/30/IIa fabricado en central, y vertido con bomba, y acero UNE-EN 10080 B 500 S, con una cuantía aproximada de 95 kg/m³, incluido el encofrado. Incluso p/p de elaboración de la ferralla (corte, doblado y conformado de elementos) en taller industrial y montaje en el lugar definitivo de su colocación en obra, separadores y curado del hormigón.

12	1.00	12.00
		12.00

Suministro y colocación de pilar de madera laminada encolada homogénea, de 33 ó 45 mm de espesor de las láminas y sección constante, de 40x20 cm de sección y 6,40 m de longitud, para aplicaciones estructurales, clase resistente GL-28 h, de Pinus Pinaster, según UNE-EN 390 y UNE-EN 1194 y protección frente a agentes bióticos que se corresponde con la clase de penetración NP1 y NP2 (3 mm en las caras laterales de la albura) según UNE-EN 351-1. Incluso cortes, entalladuras para su correcto acoplamiento, nivelación y colocación de los elementos de atado, sujeción y refuerzo. Trabajado en taller y colocado en obra.

mt07mee013a u Elementos de acero inoxidable AISI 304, para ensamble de estruct

17.27

E05MA070B m3 CORREA DE MADERA 0.160x60

Suministro y colocación de correa o viga de madera laminada encolada homogénea, de 33 ó 45 mm de espesor de las láminas y sección constante, de 14x14 cm de sección y 6,40 m de longitud, para aplicaciones estructurales, clase resistente GL-28h según UNE-EN 390 y UNE-EN 1194 y protección frente a agentes bióticos que se corresponde con la clase de penetración NP1 y NP2 (3 mm en las caras laterales de la albura) según UNE-EN 351-1. Incluso cortes, entalladuras para su correcto acoplamiento, nivelación y colocación de los elementos de atado, sujeción y refuerzo. Trabajada en taller y colocada en obra.

144.00

CAPÍTULO C03 ESTRUCTURAS

E04AP040 ud PLACA ANCLAJE CIMEN. C/PERN.

Suministro de placa de anclaje de acero UNE-EN 10025 S275JR en perfil plano, de 820x960 mm y espesor 15 mm, y montaje sobre 4 pernos de acero corrugado UNE-EN 10080 B 400 S de 15 mm de diámetro y 35 cm de longitud total, embutidos en el hormigón fresco, y atomillados con arandelas, tuerca y contratuerca una vez endurecido el hormigón del cimiento. Incluso p/p de limpieza y preparación de la superficie soporte, taladro central, nivelación, relleno del espacio resultante entre el hormigón endurecido y la placa con mortero autonivelante expansivo, aplicación de una protección anticorrosiva a las tuercas y extremos de los pernos, cortes, pletinas, piezas especiales, despuntes y reparación en obra de cuantos desperfectos se originen por razones de transporte, manipulación o montaje.

3.16

E05PMA020 m3 PILAR DE MADERA 0.64x260

Suministro y colocación de pilar de madera laminada encolada homogénea, de 33 ó 45 mm de espesor de las láminas y sección constante, de 48x26 cm de sección y 7 m de longitud, para aplicaciones estructurales, clase resistente GL-28 h, de Pinus Pinaster, según UNE-EN 390 y UNE-EN 1194 y protección frente a agentes bióticos que se corresponde con la clase de penetración NP1 y NP2 (3 mm en las caras laterales de la albura) según UNE-EN 351-1. Incluso cortes, entalladuras para su correcto acoplamiento, nivelación y colocación de los elementos de atado, sujeción y refuerzo. Trabajado en taller y colocado en obra.

18.00

E05MA080A m3 VIGA DE MADERA 0.32x260

Suministro y colocación de viga de madera laminada encolada homogénea, de 33 ó 45 mm de espesor de las láminas y sección variable H(85/170)x26 cm de sección y 19,10 m de longitud, para aplicaciones estructurales, clase resistente GL-28h, de Pinus Pinaster según UNE-EN 390 y UNE-EN 1194 y protección frente a agentes bióticos que se corresponde con la clase de penetración NP1 y NP2 (3 mm en las caras laterales de la albura) según UNE-EN 351-1. Incluso cortes, entalladuras para su correcto acoplamiento, nivelación y colocación de los elementos de atado, sujeción y refuerzo. Trabajado en taller y colocado en obra.

23.30

E29 m3 Escuadra de madera .016x0.26

45.48

E05MA070A m3 Diagonal madera 18x260

0.82

MEDICIONES

CÓDIGO RESUMEN UDS LONGITUD ANCHURA ALTURA PARCIALES CANTIDAD

CAPÍTULO C04 FIRMES

U03CZ060	<p>m3 RELLENO ZAHORRA ARTIFICIAL 95% BASE</p> <p>Base de pavimento realizada mediante relleno a cielo abierto, con zahorra artificial caliza uso ZA(40), y compactación en tongadas sucesivas de 30 cm de espesor máximo, con 75% de caras de fractura, con bandeja vibrante de guiado manual, hasta alcanzar una densidad seca no inferior al 95% de la máxima obtenida en el ensayo Proctor Modificado, realizado según UNE 103501, puesta en obra, extendida con medios mecánicos y compactada con compactador neumático, incluso preparación de la superficie de asiento. El precio no incluye la realización del ensayo Proctor Modificado.</p>	253.00
U03WM010	<p>m3 SOLERA DE HORMIGÓN HM-25/B/30/I</p> <p>Solera de hormigón en masa de 15 cm de espesor, realizada con hormigón HM-25/B/30/I fabricado en central y vertido desde camión, extendido y vibrado manual mediante regla vibrante, con acabado superficial mediante fratasadora mecánica con juntas de retracción de 5 mm de espesor, mediante corte con disco de diamante. Incluso panel de poliestireno expandido de 3 cm de espesor, para la ejecución de juntas de dilatación. Incluso el montaje de sistema de encofrado recuperable de madera, para solera, formado por tablonés de madera, amortizables en 10 usos, y posterior desmontaje del sistema de encofrado. Incluso p/p de elementos de sustentación, fijación y acodalamientos necesarios para su estabilidad y aplicación de líquido desencofrante.</p>	190.35
U17PFE220	<p>m2 PAV. DEPORTIVO SPORTLIFE S/H</p> <p>Sobre solera de hormigón no incluida e este precio, sellado y nivelado, suministro y puesta en obra del sistema SPORTLIFE S/H formado por la aplicación sucesiva de una capa de regularización y acondicionamiento de la superficie con una mezcla de mortero acrílico pigmentado en negro Resurfacer y áridos silíceos seleccionados (rendimiento aproximado de 0,3 kg/m2 de ligante puro y 0,5 kg/m2 de árido), tres capas de mortero acrílico epoxi Compomix (rendimiento aproximado de 0,4 kg/m2 por capa) y capa de sellado con pintura acrílico epoxi Paintmix (rendimiento aproximado de 0,2 kg/m2).</p>	1,269.00
U03TA010	<p>m2 LECHADA DE COPOLÍMERO TACKTROL C-380-50</p> <p>Estabilización de explanada "in situ", vertiendo una lechada de copolímero TACKTROL C-380-50, derivado vegetal, compactador de áridos pulverulentos, reductor de polvo, efectivo agente contra la erosión del suelo; aplicado por riego, para conseguir un suelo estabilizado tipo SEST-1 conforme a los requisitos expuestos en el artículo 512 del PG-3. Incluso p/p de mezcla previa de la lechada con zahorra de granulometría 0,25, distribución de la lechada, extendido con uso de rodillo compactador, refino de la superficie y curado.</p>	1,269.00

CAPÍTULO C05 CUBIERTA

E10ATC145	<p>m2 PANEL SANDWICH ACBADO GRANITE-HDX</p> <p>Suministro y montaje de cobertura de faldones de cubiertas inclinadas, con una pendiente menor del 8.9%, con paneles sándwich aislantes de acero, de 50 mm de espesor y 1000 mm de ancho, formados por doble cara metálica de chapa estándar de acero, acabado galvanizado con capa de zinc y acabado con recurimiento Granite-HDX, de espesor exterior 0,6 mm y espesor interior 0,6 mm y alma aislante de poliuretano de densidad media 40 kg/m³ y resistencia al fuego CS3D0, y accesorios, fijados mecánicamente a correa estructural (no incluida en este precio) mediante tornillería en unión de tipo solape. Incluso p/p de elementos de fijación, accesorios y juntas. Totalmente montado, fijado e instalado.</p>	1,306.00
-----------	---	----------

MEDICIONES

CÓDIGO RESUMEN UDS LONGITUD ANCHURA ALTURA PARCIALES CANTIDAD

CAPÍTULO C06 DRENAJE

CÓDIGO	RESUMEN	UDS	LONGITUD	ANCHURA	ALTURA	PARCIALES	CANTIDAD
U08ALR140	ud ARQUETA LADRI.REGISTRO 77x77x65 cm Formación de arqueta de paso a pie de bajante, registrable, enterrada, construida con fábrica de ladrillo cerámico macizo, de 1/2 pie de espesor, recibido con mortero de cemento, industrial, M-5, de dimensiones interiores 77x77x65 cm, sobre solera de hormigón en masa HM-25/B/30/I de 15 cm de espesor, formación de pendiente mínima del 2%, con el mismo tipo de hormigón, enfoscada y bruñida interiormente con mortero de cemento, industrial, con aditivo hidrófugo, M-15 formando aristas y esquinas a media caña, cerrada superiormente con tapa prefabricada de hormigón armado con cierre hermético al paso de los olores mefíticos; incluida previa excavación con medios mecánicos y posterior relleno del trasdós con material granular. Incluso mortero para sellado de juntas y colector de conexión de PVC, con tapa de registro, para encuentros; totalmente instalado.	2				2.00	2.00
U08C012	m ACOMETIDA RED GRAL.SANEAM. PVC D=125 Suministro y montaje de acometida general de saneamiento, para la evacuación de aguas pluviales a la red general del municipio, con una pendiente mínima del 2%, para la evacuación de aguas pluviales, formada por tubo de PVC liso, serie SN-4, rigidez anular nominal 4 kN/m ² , de 125 mm de diámetro exterior, pegado mediante adhesivo, colocado sobre lecho de arena de 10 cm de espesor, debidamente compactada y nivelada con pisón vibrante de guiado manual, relleno lateral compactando hasta los riñones y posterior relleno con la misma arena hasta 30 cm por encima de la generatriz superior de la tubería, con sus correspondientes juntas y piezas especiales. Totalmente montada, conexiónada y probada.	1	17.88			17.88	17.88
E20WJP020	m. BAJANTE PVC PLUVIALES 90 mm. Suministro y montaje de bajante circular de la red de evacuación de pluviales, formada por tubo de PVC, serie B, con óxido de titanio, de 90 mm de diámetro y 3,2 mm de espesor, color gris claro, para recogida de aguas, formada por piezas preformadas, con sistema de unión por junta elástica (EN12200), colocada con abrazaderas metálicas, instalada, incluso con p.p. de piezas especiales de PVC, instalada en el exterior de la estructura. Incluso líquido limpiador, adhesivo para tubos y accesorios de PVC, conexiones, codos, sujeciones y piezas especiales. Totalmente montada, conexiónada y probada por la empresa instaladora mediante las correspondientes pruebas de servicio (incluidas en este precio).	2	7.85			15.70	15.70
E20WNP030	m. CANALÓN DE ACERO DE 333 mm. Suministro y montaje de canalón rectangular de PVC con óxido de titanio, para encolar, de desarrollo 200 mm, color gris claro, para recogida de aguas, formado por piezas preformadas, unión con junta elástica, para recogida de aguas, formado por piezas preformadas, fijadas con gafas especiales de sujeción al alero, con una pendiente del 2%. Incluso soportes, esquinas, tapas, remates finales, piezas de conexión a bajantes y piezas especiales. Totalmente montado, conexiónado y probado.	2	32.10			64.20	64.20
E03ENH030	m. CANALETA.HORM.POLIMERO. L=100cm, 250x190 C/REJ. FUNDICIÓN Suministro y colocación de canaleta prefabricada de hormigón polímero, Self 300 "ULMA", de 1000 mm de longitud, 300 mm de ancho exterior, 250 mm de ancho interior y 190 mm de altura, con rejilla						64.20

nervada de fundición dúctil, clase C-250 según UNE-EN 1433, colocada sobre solera de hormigón en masa HM-25/B/30/I de 15 cm de espesor, sentadas con cuña de hormigón HM-25/B/30/I. Incluso p/p de accesorios de montaje, piezas especiales, material auxiliar, elementos de sujeción y sin incluir la excavación. Totalmente montada, conexiónada a la red general de desagüe y probada.

1 33.00 33.00

33.00

MEDICIONES

CÓDIGO RESUMEN UDS LONGITUD ANCHURA ALTURA PARCIALES CANTIDAD

CAPÍTULO C07 ELECTRICIDAD E ILUMINACIÓN

E17DHA070	ud INTERRUPTOR CREPUSCULAR								
	Interruptor crepuscular con célula fotoeléctrica integrada tipo Merten REG-S/DS1 o similar, grado de protección IP55 e IK07, 10 A, 230 V y 50 Hz, para mando automático de la iluminación a partir de un nivel lumínico de 3 lux, para una red compuesta de 20 luminarias LED de 150 W. Totalmente equipado, instalado y probado.	1				1.00			
									1.00
U10BW010	ud CUADRO MANDO ALUMBRADO P. 2 SAL.								
	Suministro e instalación de cuadro de mando para alumbrado público, para 2 salidas, montado sobre armario de poliéster reforzado, de dimensiones 1000x800x250 mm., con grado de protección IP 66, con los elementos de protección y mando necesarios, como 1 interruptor automático general, 2 contactores, 1 interruptor automático para protección de cada circuito de salida, 1 interruptor diferencial por cada circuito de salida y 1 interruptor diferencial para protección del circuito de mando; incluso célula fotoeléctrica y reloj con interruptor horario, conexionado y cableado. Incluso elementos de fijación, regletas de conexión y cuantos accesorios sean necesarios para su correcta instalación. Totalmente montado, conexionado y probado.	1				1.00			
									1.00
U10TE070	ud PUESTA A TIERRA C.T.								
	Suministro e instalación de toma de tierra de protección general y servicio para el neutro, de acuerdo con lo indicado en la MIE-RAT-13 y normas de Cía Suministradora, compuesta por pica de acero cobreado de 2 m de longitud, hincada en el terreno, conectada a puente para comprobación, dentro de una arqueta de registro de polipropileno de 30x30 cm. Incluso grapa abarcón para la conexión del electrodo con la línea de enlace y aditivos para disminuir la resistividad del terreno. Incluso material de conexión y fijación.	1				1.00			
									1.00
U11RL490	ud Iluminación Pista de Pádel Eco HCI								
	Suministro e instalación de luminarias LED Lumileds Esdium Sport 150W horizontal, de alumbrado de montaje de hasta 8m, tipos de cierre llano, tensión de trabajo 220-240v 50-60 Hz, vida útil 5000 horas, temperatura de color 5000°K (16560 lum.), grado de protección IP66, módulo y lira fabricado en aluminio inyectado con recubrimiento de pintura al horno, ópticas de 100°, 50°, 41°, 32°, 21° y asimétrica 2 lados. Totalmente montada, instalada y conexionada.								
									24.00
D27EE205	m LÍN. GEN. ALIMENT. (SUBT.)								
	Suministro e instalación de línea general de alimentación enterrada, que enlaza la caja general de protección con la centralización de contadores, formada por cables unipolares con conductores de cobre, RZ1-K (AS) Cca-s1b,d1,a1 4G16+1x10 mm², siendo su tensión asignada de 0,6/1 kV, bajo tubo protector de polietileno de doble pared, de 75 mm de diámetro, resistencia a compresión mayor de 250 N, suministrado en rollo, colocado sobre lecho de arena de 10 cm de espesor, debidamente compactada y nivelada con pisón vibrante de guiado manual, relleno lateral compactando hasta los riñones y posterior relleno con la misma arena hasta 10 cm por encima de la generatriz superior de la tubería, sin incluir la excavación ni el posterior relleno principal de las zanjas. Incluso hilo guía. Totalmente montada, conexionada y probada.								
									7.84

CAPÍTULO C08 URBANIZACIÓN EXTERIOR Y EQUIPAMIENTO

U17ZB050	ud Pistas de pádel, pared de cristal con suelo de hierba artificial								
	Suministro e instalación de pistas de pádel. Con suelo de césped artificial y paredes de cristal.								
									4.00
U14AM020	m3 APORTE MANU.TIERRA VEGETAL CRIB.								
	Aporte de tierra vegetal cribada, suministrada a granel y extendida con medios mecánicos, mediante retroexcavadora, en capas de espesor uniforme. Incluso p/p de perfilado del terreno, señalización y protección y completo extendido.	1	440.50	0.15				66.08	
									66.08
U14PH005	m2 FORM.CÉSPED JARDÍN CLÁSICO<100								
	Formación de césped por siembra de mezcla de semillas de Agrostris stolonifera al 25 %, Lolium, perenne al 20%, Festuca ovina duriuscula al 25%, Poa pratense al 30 %. Incluso preparación del terreno, distribución de fertilizante complejo NPK-Mg-M.O., pase de motocultor a los 10 cm. superficiales, perfilado definitivo, pase de rulo y preparación para la siembra, siembra de la mezcla indicada a razón de 30 gr/m2. y primer riego.	1	440.51					440.51	
									440.51
U16MBB050	ud Bancos dobles de madera								
	Banco doble de lamas de madera y patas de acero inoxidable sin respaldo. Vista en planta, alzado y perfil. Dimensiones: 2,00 x 1,05 x 0,45m								
									2.00

MEDICIONES

CÓDIGO	RESUMEN	UDS	LONGITUD	ANCHURA	ALTURA	PARCIALES	CANTIDAD
--------	---------	-----	----------	---------	--------	-----------	----------

01	CAPÍTULO C09 PARTIDA ALZADA A JUSTIFICAR DE SEGURIDAD Y SALUD						
	u PARTIDA ALZADA A JUSTIFICAR DE SEGURIDAD Y SALUD						
							1.00

CAPÍTULO C10 PARTIDA ALZADA A JUSTIFICAR DE GESTIÓN DE RESIDUOS

Cuadro de precios 1

CUADRO DE PRECIOS 1

CÓDIGO	UD	RESUMEN	PRECIO
CAPÍTULO 01 ACONDICIONAMIENTO DEL TERRENO			
01.01	u	LIMPIEZA, TALA Y RETIR. ÁRBOLES Talado de arbustos y vegetación relativamente frondosa, con podadora y camión con cesta. . El precio no incluye el transporte de los materiales retirados.	29.14
		VEINTINUEVE EUROS con CATORCE	
CÉNTIMOS			
01.02	m3	RETIRADA DE CAPA DE TIERRA VEGETAL Retirada de tierra vegetal procedente de jardinerías, una vez eliminadas las plantas, con medios manuales y acopio en obra del material retirado para su reutilización. Comprende los trabajos necesarios para retirar de las zonas previstas para la edificación o urbanización: pequeñas plantas, maleza, broza, maderas caídas, escombros, basuras o cualquier otro material existente, hasta una profundidad no menor que el espesor de la capa de tierra vegetal, considerando como mínima 15 cm. Incluso protección de las tierras durante su periodo de acopio en obra.	22.96
		VEINTIDOS EUROS con NOVENTA Y SEIS	
CÉNTIMOS			
01.03	m3	EXCAVACIÓN EN ZANJA PARA VIGAS A MÁQUINA EN TERRENO COMPACTO Excavación de tierras a cielo abierto para formación de zanjas para cimentaciones hasta una profundidad de 1.80 m, en suelo de grava dura compactada, con medios mecánicos, hasta alcanzar la cota de profundidad indicada en el Proyecto. Incluso transporte de la maquinaria, refinado de paramentos y fondo de excavación, extracción de tierras fuera de la excavación, retirada de los materiales excavados y carga a camión. El precio no incluye el transporte de los materiales excavados.	24.45
		VEINTICUATRO EUROS con CUARENTA Y CINCO	
CINCO			
01.04	m3	EXCAVACIÓN EN POZO PARA ZAPATAS A MÁQUINA EN TERRENO COMPACTO Excavación de tierras a cielo abierto para formación de pozos para cimentaciones hasta una profundidad de 1,80 m, en suelo de grava dura compactada, con medios mecánicos, hasta alcanzar la cota de profundidad indicada en el Proyecto. Incluso transporte de la maquinaria, refinado de paramentos y fondo de excavación, extracción de tierras fuera de la excavación, retirada de los materiales excavados y carga a camión. El precio no incluye el transporte de los materiales excavados.	22.49
		VEINTIDOS EUROS con CUARENTA Y CINCO	
NUEVE CÉNTIMOS			
01.05	m3	EXCAVACIÓN EN ZANJA INSTALACIONES EN TERRENO DURO A MÁQUINA Excavación de tierras a cielo abierto para formación de zanjas para instalaciones hasta una profundidad de 1,80 m, en suelo de grava dura compactada, con medios mecánicos, hasta alcanzar la cota de profundidad indicada en el Proyecto. Incluso transporte de la maquinaria, refinado de paramentos y fondo de excavación, extracción de tierras fuera de la excavación, retirada de los materiales excavados y carga a camión.	21.43
		VEINTIUN EUROS con CUARENTA Y TRES	
CÉNTIMOS			
01.06	m2	COMPACTACIÓN MECÁNICA FONDO CIMENTACIÓN C/RANA S/APOR. Compactación mecánica de fondo de excavación, con pisón vibrante de guiado manual, hasta alcanzar una densidad seca de todo el fondo de cimentación no inferior al 95% de la máxima obtenida en el ensayo Proctor Modificado, realizado según UNE 103501.	4.67
		CUATRO EUROS con SESENTA Y SIETE	
CÉNTIMOS			
01.07	m3	RELLENO DE ZANJAS Relleno en trasdós de elementos de cimentación, con tierra seleccionada procedente de la propia excavación con medios manuales, y compactación en tongadas sucesivas de 30 cm de espesor máximo con rodillo vibrante de guiado manual. Incluido formación de relleno principal de zanjas para instalaciones, con tierra del propio material extraído y de préstamo y compactación en tongadas sucesivas de 20 cm de espesor máximo con rodillo vibrante de guiado manual, hasta alcanzar una densidad seca no inferior al 95% de la máxima obtenida en el ensayo Proctor Modificado, realizado según UNE 103501 (ensayo no incluido en este precio). Incluso cinta o distintivo indicador de la instalación, carga, transporte y descarga a pie de tajo de los áridos a utilizar en los trabajos de relleno y humectación de los mismos.	7.41
		SIETE EUROS con CUARENTA Y UN	
CÉNTIMOS			

CUADRO DE PRECIOS 1

CÓDIGO	UD	RESUMEN	PRECIO
CAPÍTULO 02 CIMENTACIONES			
02.01	m2	HORM.LIMPIEZA HL-150/B/30/I Formación de capa de hormigón de limpieza HL-150/B/30/I y nivelado de fondos de cimentación, de 10 cm de espesor, de hormigón HL-150/B/20, fabricado en central y vertido desde camión, en el fondo de la excavación previamente realizada. Totalmente vertido, compactado y enrasado según documentación del proyecto.	17.07
		DIECISIETE EUROS con SIETE CÉNTIMOS	
02.02	m2	ENCOF.METÁL.ZAP.VIG.CIMENT.Y EN. Montaje de sistema de encofrado recuperable metálico, para zapatas, zanjas, vigas, encepados y 50 posturas de cimentación, formado por paneles metálicos, amortizables en 200 usos, y posterior desmontaje del sistema de encofrado. Incluso p/p de elementos de sustentación, fijación y acodalamientos necesarios para su estabilidad y líquido desencofrante para evitar la adherencia del hormigón al encofrado. Según NTE-EME.	15.05
		QUINCE EUROS con CINCO CÉNTIMOS	
02.03	m3	ZAPATA ESQUINA H.ARM. HA-25/F/30/IIa V.BOMBA Formación de zapata de esquina de cimentación de hormigón armado, realizada con hormigón HA-30/F/30/IIa fabricado en central, y vertido con bomba, vibrado y colocado, acero UNE-EN 10080 B 500 S, con una cuantía aproximada de 40 kg/m ³ , sin incluir el encofrado en este precio. Incluso p/p de elaboración de la ferralla (corte, doblado y conformado de elementos) en taller industrial y montaje en el lugar definitivo de su colocación en obra, separadores, armaduras de espera del pilar y curado del hormigón. Según normas NTE-CSZ y EHE.	294.84
		DOSCIENTOS NOVENTA Y CUATRO EUROS	
con		OCHENTA Y CUATRO CÉNTIMOS	
02.04	m3	ZAPATA CENTRAL H.ARM. HA-25/F/30/IIa V.BOMBA Formación de zapata de centro de cimentación de hormigón armado, realizada con hormigón HA-30/F/30/IIa fabricado en central, y vertido con bomba, vibrado y colocado, acero UNE-EN 10080 B 500 S, con una cuantía aproximada de 31,75 kg/m ³ , sin incluir el encofrado en este precio. Incluso p/p de elaboración de la ferralla (corte, doblado y conformado de elementos) en taller industrial y montaje en el lugar definitivo de su colocación en obra, separadores, armaduras de espera del pilar y curado del hormigón. Según normas NTE-CSZ y EHE.	159.71
		CIENTO CINCUENTA Y NUEVE EUROS con	
SETENTA Y		UN CÉNTIMOS	
02.05	m3	VIGA ATADO H.ARM. HA-25/F/30/IIa V.BOMBA Formación de viga de atado de hormigón armado, realizada con hormigón HA-30/F/30/IIa fabricado en central, y vertido con bomba, vibrado y curado, y acero UNE-EN 10080 B 500 S, con una cuantía aproximada de 199,75 kg/m ³ , sin incluir el encofrado en este precio. Incluso p/p de elaboración de la ferralla (corte, doblado y conformado de elementos) en taller industrial y montaje en el lugar definitivo de su colocación en obra, separadores, y curado del hormigón. Según normas NTE-CSZ y EHE.	473.94
		CUATROCIENTOS SETENTA Y TRES EUROS	
con		NOVENTA Y CUATRO CÉNTIMOS	
02.06	m3	VIGA CENTRADORA H.ARM. HA-25/F/30/IIa V.BOMBA Formación de viga centradora de hormigón armado, realizada con hormigón HA-25/F/30/IIa fabricado en central, y vertido con bomba, vibrado y curado, y acero UNE-EN 10080 B 400 S, con una cuantía aproximada de 123,88 kg/m ³ , sin incluir el encofrado en este precio. Incluso p/p de elaboración de la ferralla (corte, doblado y conformado de elementos) en taller industrial y montaje en el lugar definitivo de su colocación en obra, separadores, y curado del hormigón. Según normas NTE-CSZ y EHE.	514.00
		QUINIENTOS CATORCE EUROS	
02.07	m3	ENANO H.ARM. HA-30/F/30/IIa V.BOMBA Formación de enano de cimentación de hormigón armado para pilares, realizado con hormigón HA-30/F/30/IIa fabricado en central, y vertido con bomba, y acero UNE-EN 10080 B 500 S, con una cuantía aproximada de 95 kg/m ³ , incluido el encofrado. Incluso p/p de elaboración de la ferralla (corte, doblado y conformado de elementos) en taller industrial y montaje en el lugar definitivo de su colocación en obra, separadores y curado del hormigón.	208.95
		DOSCIENTOS OCHO EUROS con NOVENTA	
Y CINCO		CÉNTIMOS	

CUADRO DE PRECIOS 1

CÓDIGO	UD	RESUMEN	PRECIO
CAPÍTULO 03 ESTRUCTURAS			
03.01	ud	PLACA ANCLAJE CIMEN. C/PERN. Suministro de placa de anclaje de acero UNE-EN 10025 S275JR en perfil plano, de 820x960 mm y espesor 15 mm, y montaje sobre 4 pernos de acero corrugado UNE-EN 10080 B 400 S de 15 mm de diámetro y 35 cm de longitud total, embutidos en el hormigón fresco, y atornillados con arandelas, tuerca y contratuerca una vez endurecido el hormigón del cimiento. Incluso p/p de limpieza y preparación de la superficie soporte, taladro central, nivelación, relleno del espacio resultante entre el hormigón endurecido y la placa con mortero autonivelante expansivo, aplicación de una protección anticorrosiva a las tuercas y extremos de los pernos, cortes, pletinas, piezas especiales, despuntes y reparación en obra de cuantos desperfectos se originen por razones de transporte, manipulación o montaje.	186.39
TREINTA Y		CIENTO OCHENTA Y SEIS EUROS con	
		NUEVE CÉNTIMOS	
03.02	m3	PILAR DE MADERA 0.64x260 Suministro y colocación de pilar de madera laminada encolada homogénea, de 33 ó 45 mm de espesor de las láminas y sección constante, de 48x26 cm de sección y 7 m de longitud, para aplicaciones estructurales, clase resistente GL-28 h, de Pinus Pinaster, según UNE-EN 390 y UNE-EN 1194 y protección frente a agentes bióticos que se corresponde con la clase de penetración NP1 y NP2 (3 mm en las caras laterales de la albura) según UNE-EN 351-1. Incluso cortes, entalladuras para su correcto acoplamiento, nivelación y colocación de los elementos de atado, sujeción y refuerzo. Trabajado en taller y colocado en obra.	1,243.49
EUROS con		MIL DOSCIENTOS CUARENTA Y TRES	
		CUARENTA Y NUEVE CÉNTIMOS	
03.03	m3	VIGA DE MADERA 0.32x260 Suministro y colocación de viga de madera laminada encolada homogénea, de 33 ó 45 mm de espesor de las láminas y sección variable H(85/170)x26 cm de sección y 19,10 m de longitud, para aplicaciones estructurales, clase resistente GL-28h, de Pinus Pinaster según UNE-EN 390 y UNE-EN 1194 y protección frente a agentes bióticos que se corresponde con la clase de penetración NP1 y NP2 (3 mm en las caras laterales de la albura) según UNE-EN 351-1. Incluso cortes, entalladuras para su correcto acoplamiento, nivelación y colocación de los elementos de atado, sujeción y refuerzo. Trabajado en taller y colocado en obra.	1,515.94
NOVENTA Y		MIL QUINIENTOS QUINCE EUROS con	
		CUATRO CÉNTIMOS	
03.04	m3	Escuadra de madera .016x0.26	110.74
CUATRO		CIENTO DIEZ EUROS con SETENTA Y	
		CÉNTIMOS	
03.05	m3	Diagonal madera 18x260 Suministro y colocación de pilar de madera laminada encolada homogénea, de 33 ó 45 mm de espesor de las láminas y sección constante, de 40x20 cm de sección y 6,40 m de longitud, para aplicaciones estructurales, clase resistente GL-28 h, de Pinus Pinaster, según UNE-EN 390 y UNE-EN 1194 y protección frente a agentes bióticos que se corresponde con la clase de penetración NP1 y NP2 (3 mm en las caras laterales de la albura) según UNE-EN 351-1. Incluso cortes, entalladuras para su correcto acoplamiento, nivelación y colocación de los elementos de atado, sujeción y refuerzo. Trabajado en taller y colocado en obra.	1,401.70
SETENTA		MIL CUATROCIENTOS UN EUROS con	
		CÉNTIMOS	
03.06	u	Elementos de acero inoxidable AISI 304, para ensamble de estruct	4.52
CÉNTIMOS		CUATRO EUROS con CINCUENTA Y DOS	
03.07	m3	CORREA DE MADERA 0.160x60 Suministro y colocación de correa o viga de madera laminada encolada homogénea, de 33 ó 45 mm de espesor de las láminas y sección constante, de 14x14 cm de sección y 6,40 m de longitud, para aplicaciones estructurales, clase resistente GL-28h según UNE-EN 390 y UNE-EN 1194 y protección frente a agentes bióticos que se corresponde con la clase de penetración NP1 y NP2 (3 mm en las caras laterales de la albura) según UNE-EN 351-1. Incluso cortes, entalladuras para su correcto acoplamiento, nivelación y colocación de los elementos de atado, sujeción y refuerzo. Trabajada en taller y colocada en obra.	1,351.54
EUROS con		MIL TRESCIENTOS CINCUENTA Y UN	

CINCUENTA Y CUATRO CÉNTIMOS

CUADRO DE PRECIOS 1

CÓDIGO	UD	RESUMEN	PRECIO
CAPÍTULO 04 FIRMES			
04.01	m3	RELLENO ZAHORRA ARTIFICIAL 95% BASE Base de pavimento realizada mediante relleno a cielo abierto, con zahorra artificial caliza uso ZA(40), y compactación en tongadas sucesivas de 30 cm de espesor máximo, con 75% de caras de fractura, con bandeja vibrante de guiado manual, hasta alcanzar una densidad seca no inferior al 95% de la máxima obtenida en el ensayo Proctor Modificado, realizado según UNE 103501, puesta en obra, extendida con medios mecánicos y compactada con compactador neumático, incluso preparación de la superficie de asiento. El precio no incluye la realización del ensayo Proctor Modificado.	30.22
		TREINTA EUROS con VEINTIDOS CÉNTIMOS	
04.02	m3	SOLERA DE HORMIGÓN HM-25/B/30/I Solera de hormigón en masa de 15 cm de espesor, realizada con hormigón HM-25/B/30/I fabricado en central y vertido desde camión, extendido y vibrado manual mediante regla vibrante, con acabado superficial mediante fratasadora mecánica con juntas de retracción de 5 mm de espesor, mediante corte con disco de diamante. Incluso panel de poliestireno expandido de 3 cm de espesor, para la ejecución de juntas de dilatación. Incluido el montaje de sistema de encofrado recuperable de madera, para solera, formado por tablonés de madera, amortizables en 10 usos, y posterior desmontaje del sistema de encofrado. Incluso p/p de elementos de sustentación, fijación y acodalamientos necesarios para su estabilidad y aplicación de líquido desencofrante.	24.45
		VEINTICUATRO EUROS con CUARENTA Y CINCO CÉNTIMOS	
04.03	m2	PAV. DEPORTIVO SPORTLIFE S/H Sobre solera de hormigón no incluida e este precio, sellado y nivelado, suministro y puesta en obra del sistema SPORTLIFE S/H formado por la aplicación sucesiva de una capa de regularización y acondicionamiento de la superficie con una mezcla de mortero acrílico pigmentado en negro Resurfacer y áridos silíceos seleccionados (rendimiento aproximado de 0,3 kg/m2 de ligante puro y 0,5 kg/m2 de árido), tres capas de mortero acrílico epoxi Compomix (rendimiento aproximado de 0,4 kg/m2 por capa) y capa de sellado con pintura acrílico epoxi Paintmix (rendimiento aproximado de 0,2 kg/m2).	19.75
		DIECINUEVE EUROS con SETENTA Y CINCO CÉNTIMOS	
04.04	m2	LECHADA DE COPOLÍMERO TACKTROL C-380-50 Estabilización de explanada "in situ", vertiendo una lechada de copolímero TACKTROL C-380-50, derivado vegetal, compactador de áridos pulverulentos, reductor de polvo, efectivo agente contra la erosión del suelo; aplicado por riego, para conseguir un suelo estabilizado tipo SEST-1 conforme a los requisitos expuestos en el artículo 512 del PG-3. Incluso p/p de mezcla previa de la lechada con zahorra de granulometría 0,25, distribución de la lechada, extendido con uso de rodillo compactador, refino de la superficie y curado.	0.83
		CERO EUROS con OCHENTA Y TRES CÉNTIMOS	

CUADRO DE PRECIOS 1

CÓDIGO	UD	RESUMEN	PRECIO
CAPÍTULO 05 CUBIERTA			
05.01	m2	PANEL SANDWICH ACBADO GRANITE-HDX Suministro y montaje de cobertura de faldones de cubiertas inclinadas, con una pendiente menor del 8.9%, con paneles sándwich aislantes de acero, de 50 mm de espesor y 1000 mm de ancho, formados por doble cara metálica de chapa estándar de acero, acabado galvanizado con capa de zinc y acabado con recubrimiento Granite-HDX, de espesor exterior 0,6 mm y espesor interior 0,6 mm y alma aislante de poliuretano de densidad media 40 kg/m ³ y resistencia al fuego CS3D0, y accesorios, fijados mecánicamente a correa estructural (no incluida en este precio) mediante tornillería en unión de tipo solape. Incluso p/p de elementos de fijación, accesorios y juntas. Totalmente montado, fijado e instalado.	28.46
CÉNTIMOS		VEINTIOCHO EUROS con CUARENTA Y SEIS	

CUADRO DE PRECIOS 1

CÓDIGO	UD	RESUMEN	PRECIO
CAPÍTULO 06 DRENAJE			
06.01	ud	ARQUETA LADRI.REGISTRO 77x77x65 cm Formación de arqueta de paso a pie de bajante, registrable, enterrada, construida con fábrica de ladrillo cerámico macizo, de 1/2 pie de espesor, recibido con mortero de cemento, industrial, M-5, de dimensiones interiores 77x77x65 cm, sobre solera de hormigón en masa HM-25/B/30/l de 15 cm de espesor, formación de pendiente mínima del 2%, con el mismo tipo de hormigón, enfoscada y bruñida interiormente con mortero de cemento, industrial, con aditivo hidrófugo, M-15 formando aristas y esquinas a media caña, cerrada superiormente con tapa prefabricada de hormigón armado con cierre hermético al paso de los olores mefíticos; incluida previa excavación con medios mecánicos y posterior relleno del trasdós con material granular. Incluso mortero para sellado de juntas y colector de conexión de PVC, con tapa de registro, para encuentros; totalmente instalado.	215.83
		DOSCIENTOS QUINCE EUROS con	
		OCHENTA Y TRES	
		CÉNTIMOS	
06.02	m	ACOMETIDA RED GRAL.SANEAM. PVC D=125 Suministro y montaje de acometida general de saneamiento, para la evacuación de aguas pluviales a la red general del municipio, con una pendiente mínima del 2%, para la evacuación de aguas pluviales, formada por tubo de PVC liso, serie SN-4, rigidez anular nominal 4 kN/m ² , de 125 mm de diámetro exterior, pegado mediante adhesivo, colocado sobre lecho de arena de 10 cm de espesor, debidamente compactada y nivelada con pisón vibrante de guiado manual, relleno lateral compactando hasta los riñones y posterior relleno con la misma arena hasta 30 cm por encima de la generatriz superior de la tubería, con sus correspondientes juntas y piezas especiales. Totalmente montada, conexionada y probada.	28.07
		VEINTIOCHO EUROS con SIETE CÉNTIMOS	
06.03	m.	BAJANTE PVC PLUVIALES 90 mm. Suministro y montaje de bajante circular de la red de evacuación de pluviales, formada por tubo de PVC, serie B, con óxido de titanio, de 90 mm de diámetro y 3,2 mm de espesor, color gris claro, para recogida de aguas, formada por piezas preformadas, con sistema de unión por junta elástica (EN12200), colocada con abrazaderas metálicas, instalada, incluso con p.p. de piezas especiales de PVC, instalada en el exterior de la estructura. Incluso líquido limpiador, adhesivo para tubos y accesorios de PVC, conexiones, codos, sujeciones y piezas especiales. Totalmente montada, conexionada y probada por la empresa instaladora mediante las correspondientes pruebas de servicio (incluidas en este precio).	15.85
		QUINCE EUROS con OCHENTA Y CINCO	
		CÉNTIMOS	
06.04	m.	CANALÓN DE ACERO DE 333 mm. Suministro y montaje de canalón rectangular de PVC con óxido de titanio, para encolar, de desarrollo 200 mm, color gris claro, para recogida de aguas, formado por piezas preformadas, unión con junta elástica, para recogida de aguas, formado por piezas preformadas, fijadas con gafas especiales de sujeción al alero, con una pendiente del 2%. Incluso soportes, esquinas, tapas, remates finales, piezas de conexión a bajantes y piezas especiales. Totalmente montado, conexionado y probado.	13.91
		TRECE EUROS con NOVENTA Y UN	
		CÉNTIMOS	
06.05	m.	CANALETA.HORM.POLIMERO. L=100cm, 250x190 C/REJ. FUNDICIÓN Suministro y colocación de canaleta prefabricada de hormigón polímero, Self 300 "ULMA", de 1000 mm de longitud, 300 mm de ancho exterior, 250 mm de ancho interior y 190 mm de altura, con rejilla nervada de fundición dúctil, clase C-250 según UNE-EN 1433, colocada sobre solera de hormigón en masa HM-25/B/30/l de 15 cm de espesor, sentadas con cuña de hormigón HM-25/B/30/l. Incluso p/p de accesorios de montaje, piezas especiales, material auxiliar, elementos de sujeción y sin incluir la excavación. Totalmente montada, conexionada a la red general de desagüe y probada.	100.97
		CIENT EUROS con NOVENTA Y SIETE	
		CÉNTIMOS	

CUADRO DE PRECIOS 1

CÓDIGO	UD	RESUMEN	PRECIO
CAPÍTULO 07 ELECTRICIDAD E ILUMINACIÓN			
07.01	ud	INTERRUPTOR CREPUSCULAR Interruptor crepuscular con célula fotoeléctrica integrada tipo Merten REG-S/DS1 o similar, grado de protección IP55 e IK07, 10 A, 230 V y 50 Hz, para mando automático de la iluminación a partir de un nivel lumínico de 3 lux, para una red compuesta de 20 luminarias LED de 150 W. Totalmente equipado, instalado y probado.	93.27
		NOVENTA Y TRES EUROS con VEINTISIETE	
CÉNTIMOS			
07.02	ud	CUADRO MANDO ALUMBRADO P. 2 SAL. Suministro e instalación de cuadro de mando para alumbrado público, para 2 salidas, montado sobre armario de poliéster reforzado, de dimensiones 1000x800x250 mm., con grado de protección IP 66, con los elementos de protección y mando necesarios, como 1 interruptor automático general, 2 contactores, 1 interruptor automático para protección de cada circuito de salida, 1 interruptor diferencial por cada circuito de salida y 1 interruptor diferencial para protección del circuito de mando; incluso célula fotoeléctrica y reloj con interruptor horario, conexionado y cableado. Incluso elementos de fijación, regletas de conexión y cuantos accesorios sean necesarios para su correcta instalación. Totalmente montado, conexionado y probado.	1,404.00
		MIL CUATROCIENTOS CUATRO EUROS	
07.03	ud	PUESTA A TIERRA C.T. Suministro e instalación de toma de tierra de protección general y servicio para el neutro, de acuerdo con lo indicado en la MIE-RAT-13 y normas de Cía Suministradora, compuesta por pica de acero cobreado de 2 m de longitud, hincada en el terreno, conectada a puente para comprobación, dentro de una arqueta de registro de polipropileno de 30x30 cm. Incluso grapa abarcón para la conexión del electrodo con la línea de enlace y aditivos para disminuir la resistividad del terreno. Incluso material de conexión y fijación.	151.52
		CIENTO CINCUENTA Y UN EUROS con	
CINCUENTA Y		DOS CÉNTIMOS	
07.04	ud	Iluminación Pista de Pádel Eco HCI Suministro e instalación de familia de luminarias LED Lumileds Esdium Sport 150W horizontal, de alumbrado de montaje de hasta 8m, tipos de cierre llano, tensión de trabajo 220-240v 50-60 Hz, vida útil 5000 horas, temperatura de color 5000°K (16560 lum.), grado de protección IP66, módulo y lira fabricado en aluminio inyectado con recubrimiento de pintura al horno, ópticas de 100°, 50°, 41°, 32°, 21° y asimétrica 2 lados. Totalmente montada, instalada y conexionada.	315.23
		TRESCIENTOS QUINCE EUROS con	
VEINTITRES		CÉNTIMOS	
07.05	m	LÍN. GEN. ALIMENT. (SUBT.) Suministro e instalación de línea general de alimentación enterrada, que enlaza la caja general de protección con la centralización de contadores, formada por cables unipolares con conductores de cobre, RZ1-K (AS) Cca-s1b,d1,a1 4G16+1x10 mm², siendo su tensión asignada de 0,6/1 kV, bajo tubo protector de polietileno de doble pared, de 75 mm de diámetro, resistencia a compresión mayor de 250 N, suministrado en rollo, colocado sobre lecho de arena de 10 cm de espesor, debidamente compactada y nivelada con pisón vibrante de guiado manual, relleno lateral compactando hasta los riñones y posterior relleno con la misma arena hasta 10 cm por encima de la generatriz superior de la tubería, sin incluir la excavación ni el posterior relleno principal de las zanjas. Incluso hilo guía. Totalmente montada, conexionada y probada.	16.23
		DIECISEIS EUROS con VEINTITRES	
CÉNTIMOS			

CUADRO DE PRECIOS 1

CÓDIGO	UD	RESUMEN	PRECIO
CAPÍTULO 08 URBANIZACIÓN EXTERIOR Y EQUIPAMIENTO			
08.01	ud	Pistas de padel, pared de cristal con suelo de hierba artificial Suministro e instalación de pistas de padel. Con suelo de césped artificial y paredes de cristal.	19,610.00
		DIECINUEVE MIL SEISCIENTOS DIEZ EUROS	
08.02	m3	APORTE MANU.TIERRA VEGETAL CRIB. Aporte de tierra vegetal cribada, suministrada a granel y extendida con medios mecánicos, mediante retroexcavadora, en capas de espesor uniforme. Incluso p/p de perfilado del terreno, señalización y protección y completo extendido.	33.35
		TREINTA Y TRES EUROS con TREINTA Y CINCO CÉNTIMOS	
08.03	m2	FORM.CÉSPED JARDÍN CLÁSICO<100 Formación de césped por siembra de mezcla de semillas de Agrostris stolonifera al 25 %, Lolium, perenne al 20%, Festuca ovina duriuscula al 25%, Poa pratense al 30 %. Incluso preparación del terreno, distribución de fertilizante complejo NPK-Mg-M.O., pase de motocultor a los 10 cm. superficiales, perfilado definitivo, pase de rulo y preparación para la siembra, siembra de la mezcla indicada a razón de 30 gr/m2. y primer riego.	3.70
		TRES EUROS con SETENTA CÉNTIMOS	
08.04	ud	Bancos dobles de madera Banco doble de lamas de madera y patas de acero inoxidable sin respaldo. Vista en planta, alzado y perfil. Dimensiones: 2,00 x 1,05 x 0,45m	461.10
		CUATROCIENTOS SESENTA Y UN EUROS con DIEZ CÉNTIMOS	

Octubre 018

El autor del proyecto



Fdo.: Ángel Barrallo Marqués de Magallanes



Cuadro de precios 2

Cuadro de precios 2

CUADRO DE PRECIOS 2

CÓDIGO	UD	RESUMEN	PRECIO
CAPÍTULO C01 ACONDICIONAMIENTO DEL TERRENO			
E02AM030	u	LIMPIEZA, TALA Y RETIR.ÁRBOLES Talado de arbustos y vegetación relativamente frondosa, con podadora y camión con cesta. El precio no incluye el transporte de los materiales retirados.	
		Mano de obra	16.22
		Maquinaria	10.73
		Resto de obra y materiales	0.54
		Suma la partida	27.49
		Costes indirectos 6.00%	1.65
		TOTAL PARTIDA.....	29.14
E02AM020	m3	RETIRADA DE CAPA DE TIERRA VEGETAL Retirada de tierra vegetal procedente de jardineras, una vez eliminadas las plantas, con medios manuales y acopio en obra del material retirado para su reutilización. Comprende los trabajos necesarios para retirar de las zonas previstas para la edificación o urbanización: pequeñas plantas, maleza, broza, maderas caídas, escombros, basuras o cualquier otro material existente, hasta una profundidad no menor que el espesor de la capa de tierra vegetal, considerando como mínima 15 cm. Incluso protección de las tierras durante su periodo de acopio en obra.	
		Mano de obra	21.24
		Resto de obra y materiales	0.42
		Suma la partida	21.66
		Costes indirectos 6.00%	1.30
		TOTAL PARTIDA.....	22.96
E02EM030	m3	EXCAVACIÓN EN ZANJA PARA VIGAS A MÁQUINA EN TERRENO COMPACTO Excavación de tierras a cielo abierto para formación de zanjas para cimentaciones hasta una profundidad de 1.80 m, en suelo de grava dura compactada, con medios mecánicos, hasta alcanzar la cota de profundidad indicada en el Proyecto. Incluso transporte de la maquinaria, refinado de paramentos y fondo de excavación, extracción de tierras fuera de la excavación, retirada de los materiales excavados y carga a camión. El precio no incluye el transporte de los materiales excavados.	
		Mano de obra	4.08
		Maquinaria	18.54
		Resto de obra y materiales	0.45
		Suma la partida	23.07
		Costes indirectos 6.00%	1.38
		TOTAL PARTIDA.....	24.45
E02PM030	m3	EXCAVACIÓN EN POZO PARA ZAPATAS A MÁQUINA EN TERRENO COMPACTO Excavación de tierras a cielo abierto para formación de pozos para cimentaciones hasta una profundidad de 1,80 m, en suelo de grava dura compactada, con medios mecánicos, hasta alcanzar la cota de profundidad indicada en el Proyecto. Incluso transporte de la maquinaria, refinado de paramentos y fondo de excavación, extracción de tierras fuera de la excavación, retirada de los materiales excavados y carga a camión. El precio no incluye el transporte de los materiales excavados.	
		Mano de obra	4.24
		Maquinaria	16.56
		Resto de obra y materiales	0.42
		Suma la partida	21.22
		Costes indirectos 6.00%	1.27
		TOTAL PARTIDA.....	22.49
E02ES050	m3	EXCAVACIÓN EN ZANJA INSTALACIONES EN TERRENO DURO A MAQUINA Excavación de tierras a cielo abierto para formación de zanjas para instalaciones hasta una profundidad de 1,80 m, en suelo de grava dura compactada, con medios mecánicos, hasta alcanzar la cota de profundidad indicada en el Proyecto. Incluso transporte de la maquinaria, refinado de paramentos y fondo de excavación, extracción de tierras fuera de la excavación, retirada de los materiales excavados y carga a camión.	
		Mano de obra	3.74
		Maquinaria	16.08
		Resto de obra y materiales	0.40
		Suma la partida	20.22

Costes indirectos.....	6.00%	1.21
TOTAL PARTIDA.....		21.43

CUADRO DE PRECIOS 2

CÓDIGO	UD	RESUMEN	PRECIO
E02SZ070	m2	COMPACTACIÓN MECÁNICA FONDO CIMENTACIÓN C/RANA S/APOR.	
		Compactación mecánica de fondo de excavación, con pisón vibrante de guiado manual, hasta alcanzar una densidad seca de todo el fondo de cimentación no inferior al 95% de la máxima obtenida en el ensayo Proctor Modificado, realizado según UNE 103501.	
		Mano de obra	3.42
		Maquinaria	0.90
		Resto de obra y materiales	0.09
		Suma la partida	4.41
		Costes indirectos..... 6.00%	0.26
	TOTAL PARTIDA.....	4.67	
E02SZ080	m3	RELLENO DE ZANJAS	
		Relleno en trasdós de elementos de cimentación, con tierra seleccionada procedente de la propia excavación con medios manuales, y compactación en tongadas sucesivas de 30 cm de espesor máximo con rodillo vibrante de guiado manual. Incluido formación de relleno principal de zanjas para instalaciones, con tierra del propio material extraído y de préstamo y compactación en tongadas sucesivas de 20 cm de espesor máximo con rodillo vibrante de guiado manual, hasta alcanzar una densidad seca no inferior al 95% de la máxima obtenida en el ensayo Proctor Modificado, realizado según UNE 103501 (ensayo no incluido en este precio). Incluso cinta o distintivo indicador de la instalación, carga, transporte y descarga a pie de tajo de los áridos a utilizar en los trabajos de relleno y humectación de los mismos.	
		Mano de obra	2.90
		Maquinaria	1.54
		Resto de obra y materiales	2.55
		Suma la partida	6.99
		Costes indirectos..... 6.00%	0.42
	TOTAL PARTIDA.....	7.41	

CUADRO DE PRECIOS 2

CÓDIGO	UD	RESUMEN	PRECIO
CAPÍTULO C02 CIMENTACIONES			
E04CM040	m2	HORM.LIMPIEZA HL-150/B/30/I Formación de capa de hormigón de limpieza HL-150/B/30/I y nivelado de fondos de cimentación, de 10 cm de espesor, de hormigón HL-150/B/20, fabricado en central y vertido desde camión, en el fondo de la excavación previamente realizada. Totalmente vertido, compactado y enrasado según documentación del proyecto.	
		Mano de obra	0.38
		Maquinaria	8.47
		Resto de obra y materiales	7.25
		Suma la partida	16.10
		Costes indirectos 6.00%	0.97
		TOTAL PARTIDA.....	17.07
E04CE010	m2	ENCOF.METÁL.ZAP.VIG.CIMENT.Y EN. Montaje de sistema de encofrado recuperable metálico, para zapatas, zanjas, vigas, encepados y 50 posturas de cimentación, formado por paneles metálicos, amortizables en 200 usos, y posterior desmontaje del sistema de encofrado. Incluso p/p de elementos de sustentación, fijación y acodamientos necesarios para su estabilidad y líquido desencofrante para evitar la adherencia del hormigón al encofrado. Según NTE-EME.	
		Mano de obra	12.55
		Maquinaria	0.55
		Resto de obra y materiales	1.10
		Suma la partida	14.20
		Costes indirectos 6.00%	0.85
		TOTAL PARTIDA.....	15.05
E04CA100B	m3	ZAPATA ESQUINA H.ARM. HA-25/F/30/IIa V.BOMBA Formación de zapata de esquina de cimentación de hormigón armado, realizada con hormigón HA-30/F/30/IIa fabricado en central, y vertido con bomba, vibrado y colocado, acero UNE-EN 10080 B 500 S, con una cuantía aproximada de 40 kg/m³, sin incluir el encofrado en este precio. Incluso p/p de elaboración de la ferralla (corte, doblado y conformado de elementos) en taller industrial y montaje en el lugar definitivo de su colocación en obra, separadores, armaduras de espera del pilar y curado del hormigón. Según normas NTE-CSZ y EHE.	
		Mano de obra	8.09
		Maquinaria	25.40
		Resto de obra y materiales	244.66
		Suma la partida	278.15
		Costes indirectos 6.00%	16.69
		TOTAL PARTIDA.....	294.84
E04CA100A	m3	ZAPATA CENTRAL H.ARM. HA-25/F/30/IIa V.BOMBA Formación de zapata de centro de cimentación de hormigón armado, realizada con hormigón HA-30/F/30/IIa fabricado en central, y vertido con bomba, vibrado y colocado, acero UNE-EN 10080 B 500 S, con una cuantía aproximada de 31,75 kg/m³, sin incluir el encofrado en este precio. Incluso p/p de elaboración de la ferralla (corte, doblado y conformado de elementos) en taller industrial y montaje en el lugar definitivo de su colocación en obra, separadores, armaduras de espera del pilar y curado del hormigón. Según normas NTE-CSZ y EHE.	
		Mano de obra	8.09
		Maquinaria	25.40
		Resto de obra y materiales	117.18
		Suma la partida	150.67
		Costes indirectos 6.00%	9.04
		TOTAL PARTIDA.....	159.71

CUADRO DE PRECIOS 2

CÓDIGO	UD	RESUMEN	PRECIO		
E04CA100C	m3	VIGA ATADO H.ARM. HA-25/F/30/IIa V.BOMBA			
		Formación de viga de atado de hormigón armado, realizada con hormigón HA-30/F/30/IIa fabricado en central, y vertido con bomba, vibrado y curado, y acero UNE-EN 10080 B 500 S, con una cuantía aproximada de 199,75 kg/m³, sin incluir el encofrado en este precio. Incluso p/p de elaboración de la ferralla (corte, doblado y conformado de elementos) en taller industrial y montaje en el lugar definitivo de su colocación en obra, separadores, y curado del hormigón. Según normas NTE-CSZ y EHE.			
		Mano de obra	14.20		
		Maquinaria	25.40		
		Resto de obra y materiales	407.51		
		Suma la partida	447.11		
		Costes indirectos..... 6.00%	26.83		
		TOTAL PARTIDA.....	473.94		
		E04CA100D	m3	VIGA CENTRADORA H.ARM. HA-25/F/30/IIa V.BOMBA	
				Formación de viga centradora de hormigón armado, realizada con hormigón HA-25/F/30/IIa fabricado en central, y vertido con bomba, vibrado y curado, y acero UNE-EN 10080 B 400 S, con una cuantía aproximada de 123,88 kg/m³, sin incluir el encofrado en este precio. Incluso p/p de elaboración de la ferralla (corte, doblado y conformado de elementos) en taller industrial y montaje en el lugar definitivo de su colocación en obra, separadores, y curado del hormigón. Según normas NTE-CSZ y EHE.	
Mano de obra	21.23				
Maquinaria	25.40				
Resto de obra y materiales	438.28				
Suma la partida	484.91				
Costes indirectos..... 6.00%	29.09				
TOTAL PARTIDA.....	514.00				
E04CA100E	m3			ENANO H.ARM. HA-30/F/30/IIa V.BOMBA	
				Formación de enano de cimentación de hormigón armado para pilares, realizado con hormigón HA-30/F/30/IIa fabricado en central, y vertido con bomba, y acero UNE-EN 10080 B 500 S, con una cuantía aproximada de 95 kg/m³, incluido el encofrado. Incluso p/p de elaboración de la ferralla (corte, doblado y conformado de elementos) en taller industrial y montaje en el lugar definitivo de su colocación en obra, separadores y curado del hormigón.	
		Mano de obra	23.13		
		Maquinaria	25.40		
		Resto de obra y materiales	148.59		
		Suma la partida	197.12		
		Costes indirectos..... 6.00%	11.83		
		TOTAL PARTIDA.....	208.95		

CUADRO DE PRECIOS 2

CÓDIGO	UD	RESUMEN	PRECIO
CAPÍTULO C03 ESTRUCTURAS			
E04AP040	ud	PLACA ANCLAJE CIMEN. C/PERN. Suministro de placa de anclaje de acero UNE-EN 10025 S275JR en perfil plano, de 820x960 mm y espesor 15 mm, y montaje sobre 4 pernos de acero corrugado UNE-EN 10080 B 400 S de 15 mm de diámetro y 35 cm de longitud total, embutidos en el hormigón fresco, y atornillados con arandelas, tuerca y contratuerca una vez endurecido el hormigón del cimiento. Incluso p/p de limpieza y preparación de la superficie soporte, taladro central, nivelación, relleno del espacio resultante entre el hormigón endurecido y la placa con mortero autonivelante expansivo, aplicación de una protección anticorrosiva a las tuercas y extremos de los pernos, cortes, pletinas, piezas especiales, despuntes y reparación en obra de cuantos desperfectos se originen por razones de transporte, manipulación o montaje.	
		Mano de obra	34.23
		Resto de obra y materiales	141.61
		Suma la partida	175.84
		Costes indirectos 6.00%	10.55
		TOTAL PARTIDA.....	186.39
E05PMA020	m3	PILAR DE MADERA 0.64x260 Suministro y colocación de pilar de madera laminada encolada homogénea, de 33 ó 45 mm de espesor de las láminas y sección constante, de 48x26 cm de sección y 7 m de longitud, para aplicaciones estructurales, clase resistente GL-28 h, de Pinus Pinaster, según UNE-EN 390 y UNE-EN 1194 y protección frente a agentes bióticos que se corresponde con la clase de penetración NP1 y NP2 (3 mm en las caras laterales de la albura) según UNE-EN 351-1. Incluso cortes, entalladuras para su correcto acoplamiento, nivelación y colocación de los elementos de atado, sujeción y refuerzo. Trabajado en taller y colocado en obra.	
		Mano de obra	218.96
		Resto de obra y materiales	954.14
		Suma la partida	1,173.10
		Costes indirectos 6.00%	70.39
		TOTAL PARTIDA.....	1,243.49
E05MA080A	m3	VIGA DE MADERA 0.32x260 Suministro y colocación de viga de madera laminada encolada homogénea, de 33 ó 45 mm de espesor de las láminas y sección variable H(85/170)x26 cm de sección y 19,10 m de longitud, para aplicaciones estructurales, clase resistente GL-28h, de Pinus Pinaster según UNE-EN 390 y UNE-EN 1194 y protección frente a agentes bióticos que se corresponde con la clase de penetración NP1 y NP2 (3 mm en las caras laterales de la albura) según UNE-EN 351-1. Incluso cortes, entalladuras para su correcto acoplamiento, nivelación y colocación de los elementos de atado, sujeción y refuerzo. Trabajado en taller y colocado en obra.	
		Mano de obra	150.38
		Maquinaria	185.35
		Resto de obra y materiales	1,094.40
		Suma la partida	1,430.13
		Costes indirectos 6.00%	85.81
		TOTAL PARTIDA.....	1,515.94
E29	m3	Escuadra de madera .016x0.26	
		Mano de obra	102.42
		Resto de obra y materiales	2.05
		Suma la partida	104.47
		Costes indirectos 6.00%	6.27
		TOTAL PARTIDA.....	110.74

CUADRO DE PRECIOS 2

CÓDIGO	UD	RESUMEN	PRECIO				
E05MA070A	m3	Diagonal madera 18x260 Suministro y colocación de pilar de madera laminada encolada homogénea, de 33 ó 45 mm de espesor de las láminas y sección constante, de 40x20 cm de sección y 6,40 m de longitud, para aplicaciones estructurales, clase resistente GL-28 h, de Pinus Pinaster, según UNE-EN 390 y UNE-EN 1194 y protección frente a agentes bióticos que se corresponde con la clase de penetración NP1 y NP2 (3 mm en las caras laterales de la albura) según UNE-EN 351-1. Incluso cortes, entalladuras para su correcto acoplamiento, nivelación y colocación de los elementos de atado, sujeción y refuerzo. Trabajado en taller y colocado en obra.					
			Mano de obra	164.08			
			Maquinaria	185.35			
			Resto de obra y materiales	972.93			
			Suma la partida	1,322.36			
			Costes indirectos 6.00%	79.34			
			TOTAL PARTIDA.....	1,401.70			
			Mano de obra	1.37			
			Resto de obra y materiales	2.89			
			Suma la partida	4.26			
Costes indirectos 6.00%	0.26						
TOTAL PARTIDA.....	4.52						
mt07mee013a	u	Elementos de acero inoxidable AISI 304, para ensamble de estruct					
			Mano de obra	1.37			
			Resto de obra y materiales	2.89			
			Suma la partida	4.26			
			Costes indirectos 6.00%	0.26			
			TOTAL PARTIDA.....	4.52			
			E05MA070B	m3	CORREA DE MADERA 0.160x60 Suministro y colocación de correa o viga de madera laminada encolada homogénea, de 33 ó 45 mm de espesor de las láminas y sección constante, de 14x14 cm de sección y 6,40 m de longitud, para aplicaciones estructurales, clase resistente GL-28h según UNE-EN 390 y UNE-EN 1194 y protección frente a agentes bióticos que se corresponde con la clase de penetración NP1 y NP2 (3 mm en las caras laterales de la albura) según UNE-EN 351-1. Incluso cortes, entalladuras para su correcto acoplamiento, nivelación y colocación de los elementos de atado, sujeción y refuerzo. Trabajada en taller y colocada en obra.		
						Mano de obra	114.05
						Maquinaria	185.35
						Resto de obra y materiales	975.64
Suma la partida	1,275.04						
Costes indirectos 6.00%	76.50						
TOTAL PARTIDA.....	1,351.54						

CUADRO DE PRECIOS 2

CÓDIGO	UD	RESUMEN	PRECIO
CAPÍTULO C04 FIRMES			
U03CZ060	m3	RELLENO ZAHORRA ARTIFICIAL 95% BASE Base de pavimento realizada mediante relleno a cielo abierto, con zahorra artificial caliza uso ZA(40), y compactación en tongadas sucesivas de 30 cm de espesor máximo, con 75% de caras de fractura, con bandeja vibrante de guiado manual, hasta alcanzar una densidad seca no inferior al 95% de la máxima obtenida en el ensayo Proctor Modificado, realizado según UNE 103501, puesta en obra, extendida con medios mecánicos y compactada con compactador neumático, incluso preparación de la superficie de asiento. El precio no incluye la realización del ensayo Proctor Modificado.	
		Mano de obra	0.47
		Maquinaria	6.65
		Resto de obra y materiales	21.39
		Suma la partida	28.51
		Costes indirectos 6.00%	1.71
		TOTAL PARTIDA.....	30.22
U03WM010	m3	SOLERA DE HORMIGÓN HM-25/B/30/I Solera de hormigón en masa de 15 cm de espesor, realizada con hormigón HM-25/B/30/I fabricado en central y vertido desde camión, extendido y vibrado manual mediante regla vibrante, con acabado superficial mediante fratasadora mecánica con juntas de retracción de 5 mm de espesor, mediante corte con disco de diamante. Incluso panel de poliestireno expandido de 3 cm de espesor, para la ejecución de juntas de dilatación. Incluido el montaje de sistema de encofrado recuperable de madera, para solera, formado por tabloneros de madera, amortizables en 10 usos, y posterior desmontaje del sistema de encofrado. Incluso p/p de elementos de sustentación, fijación y acodalamientos necesarios para su estabilidad y aplicación de líquido desencofrante.	
		Mano de obra	4.94
		Maquinaria	4.40
		Resto de obra y materiales	13.73
		Suma la partida	23.07
		Costes indirectos 6.00%	1.38
		TOTAL PARTIDA.....	24.45
U17PFE220	m2	PAV. DEPORTIVO SPORTLIFE S/H Sobre solera de hormigón no incluida e este precio, sellado y nivelado, suministro y puesta en obra del sistema SPORTLIFE S/H formado por la aplicación sucesiva de una capa de regularización y acondicionamiento de la superficie con una mezcla de mortero acrílico pigmentado en negro Resurfacer y áridos silíceos seleccionados (rendimiento aproximado de 0,3 kg/m2 de ligante puro y 0,5 kg/m2 de árido), tres capas de mortero acrílico epoxi Compomix (rendimiento aproximado de 0,4 kg/m2 por capa) y capa de sellado con pintura acrílico epoxi Paintmix (rendimiento aproximado de 0,2 kg/m2).	
		Mano de obra	8.17
		Resto de obra y materiales	10.46
		Suma la partida	18.63
		Costes indirectos 6.00%	1.12
		TOTAL PARTIDA.....	19.75
U03TA010	m2	LECHADA DE COPOLÍMERO TACKTROL C-380-50 Estabilización de explanada "in situ", vertiendo una lechada de copolímero TACKTROL C-380-50, derivado vegetal, compactador de áridos pulverulentos, reductor de polvo, efectivo agente contra la erosión del suelo; aplicado por riego, para conseguir un suelo estabilizado tipo SEST-1 conforme a los requisitos expuestos en el artículo 512 del PG-3. Incluso p/p de mezcla previa de la lechada con zahorra de granulometría 0,25, distribución de la lechada, extendido con uso de rodillo compactador, refino de la superficie y curado.	
		Mano de obra	0.17
		Maquinaria	0.30
		Resto de obra y materiales	0.31
		Suma la partida	0.78
		Costes indirectos 6.00%	0.05
		TOTAL PARTIDA.....	0.83

CUADRO DE PRECIOS 2

CÓDIGO	UD	RESUMEN	PRECIO
CAPÍTULO C05 CUBIERTA			
E10ATC145	m2	PANEL SANDWICH ACBADO GRANITE-HDX Suministro y montaje de cobertura de faldones de cubiertas inclinadas, con una pendiente menor del 8.9%, con paneles sándwich aislantes de acero, de 50 mm de espesor y 1000 mm de ancho, formados por doble cara metálica de chapa estándar de acero, acabado galvanizado con capa de zinc y acabado con recurimiento Granite-HDX, de espesor exterior 0,6 mm y espesor interior 0,6 mm y alma aislante de poliuretano de densidad media 40 kg/m³ y resistencia al fuego CS3D0, y accesorios, fijados mecánicamente a correa estructural (no incluida en este precio) mediante tornillería en unión de tipo solape. Incluso p/p de elementos de fijación, accesorios y juntas. Totalmente montado, fijado e instalado.	
		Mano de obra	2.51
		Resto de obra y materiales	24.34
		Suma la partida	26.85
		Costes indirectos 6.00%	1.61
		TOTAL PARTIDA.....	28.46

CUADRO DE PRECIOS 2

CÓDIGO	UD	RESUMEN	PRECIO
CAPÍTULO C06 DRENAJE			
U08ALR140	ud	ARQUETA LADRI.REGISTRO 77x77x65 cm Formación de arqueta de paso a pie de bajante, registrable, enterrada, construida con fábrica de ladrillo cerámico macizo, de 1/2 pie de espesor, recibido con mortero de cemento, industrial, M-5, de dimensiones interiores 77x77x65 cm, sobre solera de hormigón en masa HM-25/B/30/l de 15 cm de espesor, formación de pendiente mínima del 2%, con el mismo tipo de hormigón, enfoscada y bruñida interiormente con mortero de cemento, industrial, con aditivo hidrófugo, M-15 formando aristas y esquinas a media caña, cerrada superiormente con tapa prefabricada de hormigón armado con cierre hermético al paso de los olores mefíticos; incluida previa excavación con medios mecánicos y posterior relleno del trasdós con material granular. Incluso mortero para sellado de juntas y colector de conexión de PVC, con tapa de registro, para encuentros; totalmente instalado.	
		Mano de obra	69.70
		Maquinaria	6.90
		Resto de obra y materiales	127.01
		Suma la partida	203.61
		Costes indirectos 6.00%	12.22
		TOTAL PARTIDA.....	215.83
U08C012	m	ACOMETIDA RED GRAL.SANEAM. PVC D=125 Suministro y montaje de acometida general de saneamiento, para la evacuación de aguas pluviales a la red general del municipio, con una pendiente mínima del 2%, para la evacuación de aguas pluviales, formada por tubo de PVC liso, serie SN-4, rigidez anular nominal 4 kN/m², de 125 mm de diámetro exterior, pegado mediante adhesivo, colocado sobre lecho de arena de 10 cm de espesor, debidamente compactada y nivelada con pisón vibrante de guiado manual, relleno lateral compactando hasta los riñones y posterior relleno con la misma arena hasta 30 cm por encima de la generatriz superior de la tubería, con sus correspondientes juntas y piezas especiales. Totalmente montada, conexionada y probada.	
		Mano de obra	8.57
		Maquinaria	3.54
		Resto de obra y materiales	14.37
		Suma la partida	26.48
		Costes indirectos 6.00%	1.59
		TOTAL PARTIDA.....	28.07
E20WJP020	m.	BAJANTE PVC PLUVIALES 90 mm. Suministro y montaje de bajante circular de la red de evacuación de pluviales, formada por tubo de PVC, serie B, con óxido de titanio, de 90 mm de diámetro y 3,2 mm de espesor, color gris claro, para recogida de aguas, formada por piezas preformadas, con sistema de unión por junta elástica (EN12200), colocada con abrazaderas metálicas, instalada, incluso con p.p. de piezas especiales de PVC, instalada en el exterior de la estructura. Incluso líquido limpiador, adhesivo para tubos y accesorios de PVC, conexiones, codos, sujeciones y piezas especiales. Totalmente montada, conexionada y probada por la empresa instaladora mediante las correspondientes pruebas de servicio (incluidas en este precio).	
		Mano de obra	2.49
		Resto de obra y materiales	12.46
		Suma la partida	14.95
		Costes indirectos 6.00%	0.90
		TOTAL PARTIDA.....	15.85
E20WNP030	m.	CANALÓN DE ACERO DE 333 mm. Suministro y montaje de canalón rectangular de PVC con óxido de titanio, para encolar, de desarrollo 200 mm, color gris claro, para recogida de aguas, formado por piezas preformadas, unión con junta elástica, para recogida de aguas, formado por piezas preformadas, fijadas con gafas especiales de sujeción al alero, con una pendiente del 2%. Incluso soportes, esquinas, tapas, remates finales, piezas de conexión a bajantes y piezas especiales. Totalmente montado, conexionado y probado.	
		Mano de obra	5.93
		Resto de obra y materiales	7.19
		Suma la partida	13.12

Costes indirectos.....	6.00%	0.79
TOTAL PARTIDA.....		13.91

CUADRO DE PRECIOS 2

CÓDIGO	UD	RESUMEN	PRECIO
E03ENH030	m.	CANALETA.HORM.POLIMERO. L=100cm, 250x190 C/REJ. FUNDICIÓN Suministro y colocación de canaleta prefabricada de hormigón polímero, Self 300 "ULMA", de 1000 mm de longitud, 300 mm de ancho exterior, 250 mm de ancho interior y 190 mm de altura, con rejilla nervada de fundición dúctil, clase C-250 según UNE-EN 1433, colocada sobre solera de hormigón en masa HM-25/B/30/I de 15 cm de espesor, sentadas con cuña de hormigón HM-25/B/30/I. Incluso p/p de accesorios de montaje, piezas especiales, material auxiliar, elementos de sujeción y sin incluir la excavación. Totalmente montada, conexiónada a la red general de desagüe y probada.	
		Mano de obra	19.28
		Resto de obra y materiales	75.97
		Suma la partida	95.25
		Costes indirectos..... 6.00%	5.72
		TOTAL PARTIDA.....	100.97

CUADRO DE PRECIOS 2


CÓDIGO	UD	RESUMEN	PRECIO
CAPÍTULO C07 ELECTRICIDAD E ILUMINACIÓN			
E17DHA070	ud	INTERRUPTOR CREPUSCULAR Interrupor crepuscular con célula fotoeléctrica integrada tipo Merten REG-S/DS1 o similar, grado de protección IP55 e IK07, 10 A, 230 V y 50 Hz, para mando automático de la iluminación a partir de un nivel lumínico de 3 lux, para una red compuesta de 20 luminarias LED de 150 W. Totalmente equipado, instalado y probado.	
		Mano de obra	3.72
		Resto de obra y materiales	84.27
		Suma la partida	87.99
		Costes indirectos..... 6.00%	5.28
		TOTAL PARTIDA.....	93.27
U10BW010	ud	CUADRO MANDO ALUMBRADO P. 2 SAL. Suministro e instalación de cuadro de mando para alumbrado público, para 2 salidas, montado sobre armario de poliéster reforzado, de dimensiones 1000x800x250 mm., con grado de protección IP 66, con los elementos de protección y mando necesarios, como 1 interruptor automático general, 2 contactores, 1 interruptor automático para protección de cada circuito de salida, 1 interruptor diferencial por cada circuito de salida y 1 interruptor diferencial para protección del circuito de mando; incluso célula fotoeléctrica y reloj con interruptor horario, conexionado y cableado. Incluso elementos de fijación, regletas de conexión y cuantos accesorios sean necesarios para su correcta instalación. Totalmente montado, conexionado y probado.	
		Mano de obra	61.80
		Resto de obra y materiales	1,262.73
		Suma la partida	1,324.53
		Costes indirectos..... 6.00%	79.47
		TOTAL PARTIDA.....	1,404.00
U10TE070	ud	PUESTA A TIERRA C.T. Suministro e instalación de toma de tierra de protección general y servicio para el neutro, de acuerdo con lo indicado en la MIE-RAT-13 y normas de Cía Suministradora, compuesta por pica de acero cobreado de 2 m de longitud, hincada en el terreno, conectada a puente para comprobación, dentro de una arqueta de registro de polipropileno de 30x30 cm. Incluso grapa abarcón para la conexión del electrodo con la línea de enlace y aditivos para disminuir la resistividad del terreno. Incluso material de conexión y fijación.	
		Mano de obra	16.32
		Maquinaria	0.03
		Resto de obra y materiales	126.60
		Suma la partida	142.94
		Costes indirectos..... 6.00%	8.58
		TOTAL PARTIDA.....	151.52
U11RL490	ud	Iluminación Pista de Pádel Eco HCI Suministro e instalación de familia de luminarias LED Lumileds Esdium Sport 150W horizontal, de alumbrado de montaje de hasta 8m, tipos de cierre llano, tensión de trabajo 220-240v 50-60 Hz, vida útil 5000 horas, temperatura de color 5000°K (16560 lum.), grado de protección IP66, módulo y lira fabricado en aluminio inyectado con recubrimiento de pintura al horno, ópticas de 100°, 50°, 41°, 32°, 21° y asimétrica 2 lados . Totalmente montada, instalada y conexionada.	
		Mano de obra	11.61
		Resto de obra y materiales	285.78
		Suma la partida	297.39
		Costes indirectos..... 6.00%	17.84
		TOTAL PARTIDA.....	315.23

CUADRO DE PRECIOS 2

CÓDIGO	UD	RESUMEN	PRECIO
D27EE205	m	LÍN. GEN. ALIMENT. (SUBT.) Suministro e instalación de línea general de alimentación enterrada, que enlaza la caja general de protección con la centralización de contadores, formada por cables unipolares con conductores de cobre, RZ1-K (AS) Cca-s1b,d1,a1 4G16+1x10 mm², siendo su tensión asignada de 0,6/1 kV, bajo tubo protector de polietileno de doble pared, de 75 mm de diámetro, resistencia a compresión mayor de 250 N, suministrado en rollo, colocado sobre lecho de arena de 10 cm de espesor, debidamente compactada y nivelada con pisón vibrante de guiado manual, relleno lateral compactando hasta los riñones y posterior relleno con la misma arena hasta 10 cm por encima de la generatriz superior de la tubería, sin incluir la excavación ni el posterior relleno principal de las zanjas. Incluso hilo guía. Totalmente montada, conexionada y probada.	
		Mano de obra	4.35
		Resto de obra y materiales	10.96
		Suma la partida	15.31
		Costes indirectos 6.00%	0.92
		TOTAL PARTIDA.....	16.23

CUADRO DE PRECIOS 2

CÓDIGO	UD	RESUMEN	PRECIO
CAPÍTULO C08 URBANIZACIÓN EXTERIOR Y EQUIPAMIENTO			
U17ZB050	ud	Pistas de padel, pared de cristal con suelo de hierba artificial Suministro e instalación de pistas de padel. Con suelo de césped artificial y paredes de cristal.	
		TOTAL PARTIDA.....	19,610.00
U14AM020	m3	APORTE MANU.TIERRA VEGETAL CRIB. Aporte de tierra vegetal cribada, suministrada a granel y extendida con medios mecánicos, mediante retroexcavadora, en capas de espesor uniforme. Incluso p/p de perfilado del terreno, señalización y protección y completo extendido.	
		Mano de obra	0.92
		Maquinaria	2.66
		Resto de obra y materiales	27.88
		Suma la partida	31.46
		Costes indirectos..... 6.00%	1.89
		TOTAL PARTIDA.....	33.35
U14PH005	m2	FORM.CÉSPED JARDÍN CLÁSICO<100 Formación de césped por siembra de mezcla de semillas de Agrostris stolonifera al 25 %, Lolium, perenne al 20%, Festuca ovina duriuscula al 25%, Poa pratense al 30 %. Incluso preparación del terreno, distribución de fertilizante complejo NPK-Mg-M.O., pase de motocultor a los 10 cm. superficiales, perfilado definitivo, pase de rulo y preparación para la siembra, siembra de la mezcla indicada a razón de 30 gr/m2. y primer riego.	
		Mano de obra	2.80
		Maquinaria	0.23
		Resto de obra y materiales	0.46
		Suma la partida	3.49
		Costes indirectos..... 6.00%	0.21
		TOTAL PARTIDA.....	3.70
U16MBB050	ud	Bancos dobles de madera Banco doble de lamas de madera y patas de acero inoxidable sin respaldo. Vista en planta, alzado y perfil. Dimensiones: 2,00 x 1,05 x 0,45m	
		TOTAL PARTIDA.....	461.10

Octubre 018
El autor del proyecto


Fdo.: Ángel Barrallo Marqués de Magallanes



Presupuesto

Presupuesto

PRESUPUESTO

CÓDIGO	RESUMEN	CANTIDAD	PRECIO	IMPORTE
CAPÍTULO C01 ACONDICIONAMIENTO DEL TERRENO				
E02AM030	u LIMPIEZA,TALA Y RETIR.ÁRBOLES Talado de arbustos y vegetación relativamentefrondosa, con podadora y camión con cesta. . El precio no incluye el transporte de los materiales retirados.	14.00	29.14	407.96
E02AM020	m3 RETIRADA DE CAPA DE TIERRA VEGETAL Retirada de tierra vegetal procedente de jardineras, una vez eliminadas las plantas, con medios manuales y acopio en obra del material retirado para su reutilización. Comprende los trabajos necesarios para retirar de las zonas previstas para la edificación o urbanización: pequeñas plantas, maleza, broza, maderas caídas, escombros, basuras o cualquier otro material existente, hasta una profundidad no menor que el espesor de la capa de tierra vegetal, considerando como mínima 15 cm. Incluso protección de las tierras durante su periodo de acopio en obra.	252.86	22.96	5,805.67
E02EM030	m3 EXCAVACIÓN EN ZANJA PARA VIGAS A MÁQUINA EN TERRENO COMPACTO Excavación de tierras a cielo abierto para formación de zanjas para cimentaciones hasta una profundidad de 1.80 m, en suelo de grava dura compactada, con medios mecánicos, hasta alcanzar la cota de profundidad indicada en el Proyecto. Incluso transporte de la maquinaria, refinado de paramentos y fondo de excavación, extracción de tierras fuera de la excavación, retirada de los materiales excavados y carga a camión. El precio no incluye el transporte de los materiales excavados.	156.00	24.45	3,814.20
E02PM030	m3 EXCAVACIÓN EN POZO PARA ZAPATAS A MÁQUINA EN TERRENO COMPACTO Excavación de tierras a cielo abierto para formación de pozos para cimentaciones hasta una profundidad de 1,80 m, en suelo de grava dura compactada, con medios mecánicos, hasta alcanzar la cota de profundidad indicada en el Proyecto. Incluso transporte de la maquinaria, refinado de paramentos y fondo de excavación, extracción de tierras fuera de la excavación, retirada de los materiales excavados y carga a camión. El precio no incluye el transporte de los materiales excavados.	291.00	22.49	6,544.59
E02ES050	m3 EXCAVACIÓN EN ZANJA INSTALACIONES EN TERRENO DURO A MAQUINA Excavación de tierras a cielo abierto para formación de zanjas para instalaciones hasta una profundidad de 1,80 m, en suelo de grava dura compactada, con medios mecánicos, hasta alcanzar la cota de profundidad indicada en el Proyecto. Incluso transporte de la maquinaria, refinado de paramentos y fondo de excavación, extracción de tierras fuera de la excavación, retirada de los materiales excavados y carga a camión.	25.66	21.43	549.89
E02SZ070	m2 COMPACTACIÓN MECÁNICA FONDO CIMENTACIÓN C/RANA S/APOR. Compactación mecánica de fondo de excavación, con pisón vibrante de guiado manual, hasta alcanzar una densidad seca de todo el fondo de cimentación no inferior al 95% de la máxima obtenida en el ensayo Proctor Modificado, realizado según UNE 103501.	252.00	4.67	1,176.84
E02SZ080	m3 RELLENO DE ZANJAS Relleno en trasdós de elementos de cimentación, con tierra seleccionada procedente de la propia excavación con medios manuales, y compactación en tongadas sucesivas de 30 cm de espesor máximo con rodillo vibrante de guiado manual. Incluido formación de relleno principal de zanjas para instalaciones, con tierra del propio material extraído y de préstamo y compactación en tongadas sucesivas de 20 cm de espesor máximo con rodillo vibrante de guiado manual, hasta alcanzar una densidad seca no inferior al 95% de la máxima obtenida en el ensayo Proctor Modificado, realizado según UNE 103501 (ensayo no incluido en este precio). Incluso cinta o distintivo indicador de la instalación, carga, transporte y descarga a pie de tajo de los áridos a utilizar en los trabajos de relleno y humectación de los mismos.	240.00	7.41	1,778.40
TOTAL CAPÍTULO C01 ACONDICIONAMIENTO DEL TERRENO				17,122.31

CAPÍTULO C02 CIMENTACIONES				
E04CM040	m2 HORM.LIMPIEZA HL-150/B/30/I Formación de capa de hormigón de limpieza HL-150/B/30/I y nivelado de fondos de cimentación, de 10 cm de espesor, de hormigón HL-150/B/20, fabricado en central y vertido desde camión, en el fondo de la excavación previamente realizada. Totalmente vertido, compactado y enrasado según documentación del proyecto.	80.00	17.07	1,365.60
E04CE010	m2 ENCOF.METÁL.ZAP.VIG.CIMENT.Y EN. Montaje de sistema de encofrado recuperable metálico, para zapatas, zanjas, vigas, encepados y 50 posturas de cimentación, formado por paneles metálicos, amortizables en 200 usos, y posterior desmontaje del sistema de encofrado. Incluso p/p de elementos de sustentación, fijación y acodalamientos necesarios para su estabilidad y líquido desencofrante para evitar la adherencia del hormigón al encofrado. Según NTE-EME.	675.00	15.05	10,158.75
E04CA100B	m3 ZAPATA ESQUINA H.ARM. HA-25/F/30/IIa V.BOMBA Formación de zapata de esquina de cimentación de hormigón armado, realizada con hormigón HA-30/F/30/IIa fabricado en central, y vertido con bomba, vibrado y colocado, acero UNE-EN 10080 B 500 S, con una cuantía aproximada de 40 kg/m³, sin incluir el encofrado en este precio. Incluso p/p de elaboración de la ferralla (corte, doblado y conformado de elementos) en taller industrial y montaje en el lugar definitivo de su colocación en obra, separadores, armaduras de espera del pilar y curado del hormigón. Según normas NTE-CSZ y EHE.	8.67	294.84	2,556.26
E04CA100A	m3 ZAPATA CENTRAL H.ARM. HA-25/F/30/IIa V.BOMBA Formación de zapata de centro de cimentación de hormigón armado, realizada con hormigón HA-30/F/30/IIa fabricado en central, y vertido con bomba, vibrado y colocado, acero UNE-EN 10080 B 500 S, con una cuantía aproximada de 31,75 kg/m³, sin incluir el encofrado en este precio. Incluso p/p de elaboración de la ferralla (corte, doblado y conformado de elementos) en taller industrial y montaje en el lugar definitivo de su colocación en obra, separadores, armaduras de espera del pilar y curado del hormigón. Según normas NTE-CSZ y EHE.	84.00	159.71	13,415.64
E04CA100C	m3 VIGA ATADO H.ARM. HA-25/F/30/IIa V.BOMBA Formación de viga de atado de hormigón armado, realizada con hormigón HA-30/F/30/IIa fabricado en central, y vertido con bomba, vibrado y curado, y acero UNE-EN 10080 B 500 S, con una cuantía aproximada de 199,75 kg/m³, sin incluir el encofrado en este precio. Incluso p/p de elaboración de la ferralla (corte, doblado y conformado de elementos) en taller industrial y montaje en el lugar definitivo de su colocación en obra, separadores, y curado del hormigón. Según normas NTE-CSZ y EHE.	6.16	473.94	2,919.47
E04CA100D	m3 VIGA CENTRADORA H.ARM. HA-25/F/30/IIa V.BOMBA Formación de viga centradora de hormigón armado, realizada con hormigón HA-25/F/30/IIa fabricado en central, y vertido con bomba, vibrado y curado, y acero UNE-EN 10080 B 400 S, con una cuantía aproximada de 123,88 kg/m³, sin incluir el encofrado en este precio. Incluso p/p de elaboración de la ferralla (corte, doblado y conformado de elementos) en taller industrial y montaje en el lugar definitivo de su colocación en obra, separadores, y curado del hormigón. Según normas NTE-CSZ y EHE.	3.76	514.00	1,932.64
E04CA100E	m3 ENANO H.ARM. HA-30/F/30/IIa V.BOMBA Formación de enano de cimentación de hormigón armado para pilares, realizado con hormigón HA-30/F/30/IIa fabricado en central, y vertido con bomba, y acero UNE-EN 10080 B 500 S, con una cuantía aproximada de 95 kg/m³, incluido el encofrado. Incluso p/p de elaboración de la ferralla (corte, doblado y conformado de elementos) en taller industrial y montaje en el lugar definitivo de su colocación en obra, separadores y curado del hormigón.	12.00	208.95	2,507.40
TOTAL CAPÍTULO C02 CIMENTACIONES				34,855.76

PRESUPUESTO

CÓDIGO	RESUMEN	CANTIDAD	PRECIO	IMPORTE
CAPÍTULO C03 ESTRUCTURAS				
E04AP040	ud PLACA ANCLAJE CIMEN. C/PERN. Suministro de placa de anclaje de acero UNE-EN 10025 S275JR en perfil plano, de 820x960 mm y espesor 15 mm, y montaje sobre 4 pernos de acero corrugado UNE-EN 10080 B 400 S de 15 mm de diámetro y 35 cm de longitud total, embutidos en el hormigón fresco, y atornillados con arandelas, tuerca y contratuerca una vez endurecido el hormigón del cimiento. Incluso p/p de limpieza y preparación de la superficie soporte, taladro central, nivelación, relleno del espacio resultante entre el hormigón endurecido y la placa con mortero autonivelante expansivo, aplicación de una protección anti-corrosiva a las tuercas y extremos de los pernos, cortes, pletinas, piezas especiales, despuntes y reparación en obra de cuantos desperfectos se originen por razones de transporte, manipulación o montaje.	18.00	186.39	3,355.02
E05PMA020	m3 PILAR DE MADERA 0.64x260 Suministro y colocación de pilar de madera laminada encolada homogénea, de 33 ó 45 mm de espesor de las láminas y sección constante, de 48x26 cm de sección y 7 m de longitud, para aplicaciones estructurales, clase resistente GL-28 h, de Pinus Pinaster, según UNE-EN 390 y UNE-EN 1194 y protección frente a agentes bióticos que se corresponde con la clase de penetración NP1 y NP2 (3 mm en las caras laterales de la albura) según UNE-EN 351-1. Incluso cortes, entalladuras para su correcto acoplamiento, nivelación y colocación de los elementos de atado, sujeción y refuerzo. Trabajado en taller y colocado en obra.	23.30	1,243.49	28,973.32
E05MA080A	m3 VIGA DE MADERA 0.32x260 Suministro y colocación de viga de madera laminada encolada homogénea, de 33 ó 45 mm de espesor de las láminas y sección variable H(85/170)x26 cm de sección y 19,10 m de longitud, para aplicaciones estructurales, clase resistente GL-28h, de Pinus Pinaster según UNE-EN 390 y UNE-EN 1194 y protección frente a agentes bióticos que se corresponde con la clase de penetración NP1 y NP2 (3 mm en las caras laterales de la albura) según UNE-EN 351-1. Incluso cortes, entalladuras para su correcto acoplamiento, nivelación y colocación de los elementos de atado, sujeción y refuerzo. Trabajado en taller y colocado en obra.	45.48	1,515.94	68,944.95
E29	m3 Escuadra de madera .016x0.26	0.82	110.74	90.81
E05MA070A	m3 Diagonal madera 18x260 Suministro y colocación de pilar de madera laminada encolada homogénea, de 33 ó 45 mm de espesor de las láminas y sección constante, de 40x20 cm de sección y 6,40 m de longitud, para aplicaciones estructurales, clase resistente GL-28 h, de Pinus Pinaster, según UNE-EN 390 y UNE-EN 1194 y protección frente a agentes bióticos que se corresponde con la clase de penetración NP1 y NP2 (3 mm en las caras laterales de la albura) según UNE-EN 351-1. Incluso cortes, entalladuras para su correcto acoplamiento, nivelación y colocación de los elementos de atado, sujeción y refuerzo. Trabajado en taller y colocado en obra.	17.27	1,401.70	24,207.36
mt07mee013a	u Elementos de acero inoxidable AISI 304, para ensamble de estruct	144.00	4.52	650.88
E05MA070B	m3 CORREA DE MADERA 0.160x60 Suministro y colocación de correa o viga de madera laminada encolada homogénea, de 33 ó 45 mm de espesor de las láminas y sección constante, de 14x14 cm de sección y 6,40 m de longitud, para aplicaciones estructurales, clase resistente GL-28h según UNE-EN 390 y UNE-EN 1194 y protección frente a agentes bióticos que se corresponde con la clase de penetración NP1 y NP2 (3 mm en las caras laterales de la albura) según UNE-EN 351-1. Incluso cortes, entalladuras para su correcto acoplamiento, nivelación y colocación de los elementos de atado, sujeción y refuerzo. Trabajada en taller y colocada en obra.	3.16	1,351.54	4,270.87
TOTAL CAPÍTULO C03 ESTRUCTURAS.....				130,493.21

CAPÍTULO C04 FIRMES				
U03CZ060	m3 RELLENO ZAHORRA ARTIFICIAL 95% BASE Base de pavimento realizada mediante relleno a cielo abierto, con zahorra artificial caliza uso ZA(40), y compactación en tongadas sucesivas de 30 cm de espesor máximo, con 75% de caras de fractura, con bandeja vibrante de guiado manual, hasta alcanzar una densidad seca no inferior al 95% de la máxima obtenida en el ensayo Proctor Modificado, realizado según UNE 103501, puesta en obra, extendida con medios mecánicos y compactada con compactador neumático, incluso preparación de la superficie de asiento. El precio no incluye la realización del ensayo Proctor Modificado.	253.00	30.22	7,645.66
U03WM010	m3 SOLERA DE HORMIGÓN HM-25/B/30/I Solera de hormigón en masa de 15 cm de espesor, realizada con hormigón HM-25/B/30/I fabricado en central y vertido desde camión, extendido y vibrado manual mediante regla vibrante, con acabado superficial mediante fratasadora mecánica con juntas de retracción de 5 mm de espesor, mediante corte con disco de diamante. Incluso panel de poliestireno expandido de 3 cm de espesor, para la ejecución de juntas de dilatación. Incluido el montaje de sistema de encofrado recuperable de madera, para solera, formado por tablonnes de madera, amortizables en 10 usos, y posterior desmontaje del sistema de encofrado. Incluso p/p de elementos de sustentación, fijación y acodamientos necesarios para su estabilidad y aplicación de líquido desencofrante.	190.35	24.45	4,654.06
U17PFE220	m2 PAV. DEPORTIVO SPORTLIFE S/H Sobre solera de hormigón no incluida e este precio, sellado y nivelado, suministro y puesta en obra del sistema SPORTLIFE S/H formado por la aplicación sucesiva de una capa de regularización y acondicionamiento de la superficie con una mezcla de mortero acrílico pigmentado en negro Resurfacer y áridos silíceos seleccionados (rendimiento aproximado de 0,3 kg/m2 de ligante puro y 0,5 kg/m2 de árido), tres capas de mortero acrílico epoxi Compomix (rendimiento aproximado de 0,4 kg/m2 por capa) y capa de sellado con pintura acrílico epoxi Paintmix (rendimiento aproximado de 0,2 kg/m2).	1,269.00	19.75	25,062.75
U03TA010	m2 LECHADA DE COPOLÍMERO TACKTROL C-380-50 Estabilización de explanada "in situ", vertiendo una lechada de copolímero TACKTROL C-380-50, derivado vegetal, compactador de áridos pulverulentos, reductor de polvo, efectivo agente contra la erosión del suelo; aplicado por riego, para conseguir un suelo estabilizado tipo SEST-1 conforme a los requisitos expuestos en el artículo 512 del PG-3. Incluso p/p de mezcla previa de la lechada con zahorra de granulometría 0,25, distribución de la lechada, extendido con uso de rodillo compactador, refinado de la superficie y curado.	1,269.00	0.83	1,053.27
TOTAL CAPÍTULO C04 FIRMES.....				38,415.74

PRESUPUESTO

CÓDIGO	RESUMEN	CANTIDAD	PRECIO	IMPORTE
CAPÍTULO C05 CUBIERTA				
E10ATC145	m2 PANEL SANDWICH ACBADO GRANITE-HDX Suministro y montaje de cobertura de faldones de cubiertas inclinadas, con una pendiente menor del 8.9%, con paneles sándwich aislantes de acero, de 50 mm de espesor y 1000 mm de ancho, formados por doble cara metálica de chapa estándar de acero, acabado galvanizado con capa de zinc y acabado con recubrimiento Granite-HDX, de espesor exterior 0,6 mm y espesor interior 0,6 mm y alma aislante de poliuretano de densidad media 40 kg/m³ y resistencia al fuego CS3D0, y accesorios, fijados mecánicamente a correa estructural (no incluida en este precio) mediante tornillería en unión de tipo solape. Incluso p/p de elementos de fijación, accesorios y juntas. Totalmente montado, fijado e instalado.	1,306.00	28.46	37,168.76
TOTAL CAPÍTULO C05 CUBIERTA.....				37,168.76

CAPÍTULO C06 DRENAJE				
U08ALR140	ud ARQUETA LADRI.REGISTRO 77x77x65 cm Formación de arqueta de paso a pie de bajante, registrable, enterrada, construida con fábrica de ladrillo cerámico macizo, de 1/2 pie de espesor, recibido con mortero de cemento, industrial, M-5, de dimensiones interiores 77x77x65 cm, sobre solera de hormigón en masa HM-25/B/30/I de 15 cm de espesor, formación de pendiente mínima del 2%, con el mismo tipo de hormigón, enfoscada y bruñida interiormente con mortero de cemento, industrial, con aditivo hidrófugo, M-15 formando aristas y esquinas a media caña, cerrada superiormente con tapa prefabricada de hormigón armado con cierre hermético al paso de los olores mefíticos; incluida previa excavación con medios mecánicos y posterior relleno del trasdós con material granular. Incluso mortero para sellado de juntas y colector de conexión de PVC, con tapa de registro, para encuentros; totalmente instalado.	2.00	215.83	431.66
U08C012	m ACOMETIDA RED GRAL.SANEAM. PVC D=125 Suministro y montaje de acometida general de saneamiento, para la evacuación de aguas pluviales a la red general del municipio, con una pendiente mínima del 2%, para la evacuación de aguas pluviales, formada por tubo de PVC liso, serie SN-4, rigidez anular nominal 4 kN/m², de 125 mm de diámetro exterior, pegado mediante adhesivo, colocado sobre lecho de arena de 10 cm de espesor, debidamente compactada y nivelada con pisón vibrante de guiado manual, relleno lateral compactando hasta los riñones y posterior relleno con la misma arena hasta 30 cm por encima de la generatriz superior de la tubería, con sus correspondientes juntas y piezas especiales. Totalmente montada, conexiónada y probada.	17.88	28.07	501.89
E20WJP020	m. BAJANTE PVC PLUVIALES 90 mm. Suministro y montaje de bajante circular de la red de evacuación de pluviales, formada por tubo de PVC, serie B, con óxido de titanio, de 90 mm de diámetro y 3,2 mm de espesor, color gris claro, para recogida de aguas, formada por piezas preformadas, con sistema de unión por junta elástica (EN12200), colocada con abrazaderas metálicas, instalada, incluso con p.p. de piezas especiales de PVC, instalada en el exterior de la estructura. Incluso líquido limpiador, adhesivo para tubos y accesorios de PVC, conexiones, codos, sujeciones y piezas especiales. Totalmente montada, conexiónada y probada por la empresa instaladora mediante las correspondientes pruebas de servicio (incluidas en este precio).	15.70	15.85	248.85
E20WNP030	m. CANALÓN DE ACERO DE 333 mm. Suministro y montaje de canalón rectangular de PVC con óxido de titanio, para encolar, de desarrollo 200 mm, color gris claro, para recogida de aguas, formado por piezas preformadas, unión con junta elástica, para recogida de aguas, formado por piezas preformadas, fijadas con gafas especiales de sujeción al alero, con una pendiente del 2%. Incluso soportes, esquinas, tapas, remates finales, piezas de conexión a bajantes y piezas especiales. Totalmente montado, conexiónado y probado.	64.20	13.91	893.02
E03ENH030	m. CANALETA.HORM.POLIMERO. L=100cm, 250x190 C/REJ. FUNDICIÓN Suministro y colocación de canaleta prefabricada de hormigón polímero, Self 300 "ULMA", de 1000 mm de longitud, 300 mm de ancho exterior, 250 mm de ancho interior y 190 mm de altura, con rejilla nervada de fundición dúctil, clase C-250 según UNE-EN 1433, colocada sobre solera de hormigón en masa HM-25/B/30/I de 15 cm de espesor, sentadas con cuña de hormigón HM-25/B/30/I. Incluso p/p de accesorios de montaje, piezas especiales, material auxiliar, elementos de sujeción y sin incluir la excavación. Totalmente montada, conexiónada a la red general de desagüe y probada.	33.00	100.97	3,332.01
TOTAL CAPÍTULO C06 DRENAJE				5,407.43

PRESUPUESTO

CÓDIGO	RESUMEN	CANTIDAD	PRECIO	IMPORTE
CAPÍTULO C07 ELECTRICIDAD E ILUMINACIÓN				
E17DHA070	ud INTERRUPTOR CREPUSCULAR Interruptor crepuscular con célula fotoeléctrica integrada tipo Merten REG-S/DS1 o similar, grado de protección IP55 e IK07, 10 A, 230 V y 50 Hz, para mando automático de la iluminación a partir de un nivel lumínico de 3 lux, para una red compuesta de 20 luminarias LED de 150 W. Totalmente equipado, instalado y probado.	1.00	93.27	93.27
U10BW010	ud CUADRO MANDO ALUMBRADO P. 2 SAL. Suministro e instalación de cuadro de mando para alumbrado público, para 2 salidas, montado sobre armario de poliéster reforzado, de dimensiones 1000x800x250 mm., con grado de protección IP 66, con los elementos de protección y mando necesarios, como 1 interruptor automático general, 2 contactores, 1 interruptor automático para protección de cada circuito de salida, 1 interruptor diferencial por cada circuito de salida y 1 interruptor diferencial para protección del circuito de mando; incluso célula fotoeléctrica y reloj con interruptor horario, conexionado y cableado. Incluso elementos de fijación, regletas de conexión y cuantos accesorios sean necesarios para su correcta instalación. Totalmente montado, conexionado y probado.	1.00	1,404.00	1,404.00
U10TE070	ud PUESTA A TIERRA C.T. Suministro e instalación de toma de tierra de protección general y servicio para el neutro, de acuerdo con lo indicado en la MIE-RAT-13 y normas de Cía Suministradora, compuesta por pica de acero cobreado de 2 m de longitud, hincada en el terreno, conectada a puente para comprobación, dentro de una arqueta de registro de polipropileno de 30x30 cm. Incluso grapa abarcón para la conexión del electrodo con la línea de enlace y aditivos para disminuir la resistividad del terreno. Incluso material de conexión y fijación.	1.00	151.52	151.52
U11RL490	ud Iluminación Pista de Pádel Eco HCI Suministro e instalación de familia de luminarias LED Lumileds Esdium Sport 150W horizontal, de alumbrado de montaje de hasta 8m, tipos de cierre llano, tensión de trabajo 220-240v 50-60 Hz, vida útil 5000 horas, temperatura de color 5000°K (16560 lum.), grado de protección IP66, módulo y lira fabricado en aluminio inyectado con recubrimiento de pintura al horno, ópticas de 100°, 50°, 41°, 32°, 21° y asimétrica 2 lados. Totalmente montada, instalada y conexiónada.	24.00	315.23	7,565.52
D27EE205	m LÍN. GEN. ALIMENT. (SUBT.) Suministro e instalación de línea general de alimentación enterrada, que enlaza la caja general de protección con la centralización de contadores, formada por cables unipolares con conductores de cobre, RZ1-K (AS) Cca-s1b,d1,a1 4G16+1x10 mm², siendo su tensión asignada de 0,6/1 kV, bajo tubo protector de polietileno de doble pared, de 75 mm de diámetro, resistencia a compresión mayor de 250 N, suministrado en rollo, colocado sobre lecho de arena de 10 cm de espesor, debidamente compactada y nivelada con pisón vibrante de guiado manual, relleno lateral compactando hasta los riñones y posterior relleno con la misma arena hasta 10 cm por encima de la generatriz superior de la tubería, sin incluir la excavación ni el posterior relleno principal de las zanjas. Incluso hilo guía. Totalmente montada, conexiónada y probada.	7.84	16.23	127.24
TOTAL CAPÍTULO C07 ELECTRICIDAD E ILUMINACIÓN				1,648.79

CAPÍTULO C08 URBANIZACIÓN EXTERIOR Y EQUIPAMIENTO				
U17ZB050	ud Pistas de padel, pared de cristal con suelo de hierba artificial Suministro e instalacion de pistas de padel. Con suelo de cesped artificial y paredes de cristal .	4.00	19,610.00	78,440.00
U14AM020	m3 APORTE MANU.TIERRA VEGETAL CRIB. Aporte de tierra vegetal cribada, suministrada a granel y extendida con medios mecánicos, mediante retroexcavadora, en capas de espesor uniforme. Incluso p/p de perfilado del terreno, señalización y protección y completo extendido.	66.08	33.35	2,203.77
U14PH005	m2 FORM.CÉSPED JARDÍN CLÁSICO<100 Formación de césped por siembra de mezcla de semillas de Agrostris stolonifera al 25 %, Lolium, perenne al 20%, Festuca ovina duriuscula al 25%, Poa pratense al 30 %. Incluso preparación del terreno, distribución de fertilizante complejo NPK-Mg-M.O., pase de motocultor a los 10 cm. superficiales, perfilado definitivo, pase de rulo y preparación para la siembra, siembra de la mezcla indicada a razón de 30 gr/m2. y primer riego.	440.51	3.70	1,629.89
U16MBB050	ud Bancos dobles de madera Banco doble de lamas de madera y patas de acero inoxidable sin respaldo. Vista en planta, alzado y perfil. Dimensiones: 2,00 x 1,05 x 0,45m	2.00	461.10	922.20
TOTAL CAPÍTULO C08 URBANIZACIÓN EXTERIOR Y EQUIPAMIENTO				82,273.66

PRESUPUESTO

CÓDIGO	RESUMEN	CANTIDAD	PRECIO	IMPORTE
01	CAPÍTULO C09 PARTIDA ALZADA A JUSTIFICAR DE SEGURIDAD Y SALUD			
u	PARTIDA ALZADA A JUSTIFICAR DE SEGURIDAD Y SALUD	1.00	11,481.92	11,481.92
	TOTAL CAPÍTULO C09 PARTIDA ALZADA A JUSTIFICAR DE SEGURIDAD Y SALUD			11,481.92

002	CAPÍTULO C10 PARTIDA ALZADA A JUSTIFICAR DE GESTIÓN DE RESIDUOS			
	PARTIDA ALZADA A JUSTIFICAR DE GESTIÓN DE RESIDUOS	1.00	3,716.26	3,716.26
	TOTAL CAPÍTULO C10 PARTIDA ALZADA A JUSTIFICAR DE GESTIÓN DE RESIDUOS			3,716.26
	TOTAL			362,583.84



Resumen del presupuesto



RESUMEN DE PRESUPUESTO

CAPITULO	RESUMEN	EUROS	%
C01	ACONDICIONAMIENTO DEL TERRENO.....	17,122.31	4.72
C02	CIMENTACIONES.....	34,855.76	9.61
C03	ESTRUCTURAS.....	130,493.21	35.99
C04	FIRMES.....	38,415.74	10.59
C05	CUBIERTA.....	37,168.76	10.25
C06	DRENAJE.....	5,407.43	1.49
C07	ELECTRICIDAD E ILUMINACIÓN.....	1,648.79	0.45
C08	URBANIZACIÓN EXTERIOR Y EQUIPAMIENTO.....	82,273.66	22.69
C09	PARTIDA ALZADA A JUSTIFICAR DE SEGURIDAD Y SALUD.....	11,481.92	3.17
C10	PARTIDA ALZADA A JUSTIFICAR DE GESTIÓN DE RESIDUOS.....	3,716.27	1.02
TOTAL EJECUCIÓN MATERIAL		362,583.85	
	13.00 % Gastos generales	47,135.90	
	6.00 % Beneficio industrial.....	21,755.03	
	SUMA DE G.G. y B.I.	68,890.93	
	21.00 % I.V.A.....	90,609.70	
TOTAL PRESUPUESTO CONTRATA		522,084.48	
TOTAL PRESUPUESTO GENERAL		522,084.48	

Asciende el presupuesto general a la expresada cantidad de QUINIENTOS VEINTIDOS MIL OCHENTA Y CUATRO EUROS con CUARENTA Y OCHO CÉNTIMOS

A Coruña, Octubre de 2018

El autor del proyecto



Fdo: Ángel Barrallo Marqués de Magallanes