



UNIVERSIDADE DA CORUÑA

Grado en Sociología
Trabajo de Fin de Grado
Curso: 2016-2017
Convocatoria: septiembre

Salvador Dalí: Una aproximación sociológica a su obra y figura.

Salvador Dalí: Unha aproximación sociolóxica da súa obra e figura.

Salvador Dalí: A sociological approach to his work and figure.

Alumna: Adriana Groba Muñoz
Directora: M^a del Carmen Rodríguez Rodríguez

Resumen: El siguiente trabajo propone una aproximación sociológica exploratoria a la obra y figura de Salvador Dalí. Se trata de uno de los artistas más polifacéticos del siglo XX, que participó del movimiento vanguardista y que utilizó la televisión como medio para darse a conocer. Concretamente esta investigación intentará analizar la influencia del contexto social y político en su producción artística, la relación que establece con los medios de comunicación y la huella que este artista ha dejado. Para ello se llevará a cabo una revisión bibliográfica y un análisis cualitativo, constituido por entrevistas en profundidad, una observación sociológica en su Teatro-Museo en Figueres y un análisis de contenido de algunas de sus apariciones televisivas.

Palabras clave: Sociología del arte, Salvador Dalí, contexto político y social, televisión.

Resumo: O seguinte traballo propón unha aproximación sociolóxica exploratoria á obra e a figura de Salvador Dalí. Trátase dun dos artistas máis polifacéticos do século XX, que participou do movemento vangardista e que utilizou a televisión como medio para darse a coñecer. Concretamente esta investigación intentará analizar a influencia do contexto social e político na súa obra, a súa relación cos medios de comunicación e a pegada que deixou o artista. Para elo levarase a cabo unha revisión bibliográfica así como unha análise cualitativa, constituída por entrevistas en profundidade, unha observación sociolóxica no seu Teatro-Museo en Figueres e unha análise de contido dalgunhas das súas aparicións televisivas.

Palabras clave: Socioloxía da arte, Salvador Dalí, contexto político e social, televisión.

Abstract: The present dissertation purposes an exploratory sociological approach to the work and figure of Salvador Dali. He is considered one of the most multifaceted artists of the XX century, who participated in the vanguard movement and used the television media to become popular.

Specifically, this research will try to analyze the influence that the historical and political context generated in his artistic productions, the relationship with the media and the mark Dali left. In order to achieve my aim, a revision of the bibliography and a qualitative analysis will be done, constituted by deep interviews, a sociological observation of his theatre-museum in Figueres and an analysis of the content of some tv apparitions.

Key words: Sociology of arts, Salvador Dalí, social and political context, television.

Índice:

1. INTRODUCCIÓN	4
2. OBJETIVOS DE LA INVESTIGACIÓN	10
3. MARCO TEÓRICO	12
3.1. LA SOCIOLOGÍA, EL ARTE Y LA COMUNICACIÓN	12
3.1.1. LA SOCIOLOGÍA DEL ARTE	12
3.1.2. EL ARTISTA	18
3.1.3. EL ESPECTADOR	20
3.1.4. LA TELEVISIÓN COMO MEDIO DE COMUNICACIÓN DE MASAS	21
3.2. LA VIDA Y LA OBRA DE SALVADOR DALÍ	25
3.2.1. EL CONTEXTO ARTÍSTICO	25
3.2.1.1. LAS VANGUARDIAS	25
3.2.1.2. EL MÉTODO PARANOICO-CRÍTICO	29
3.2.2. LA VIDA Y OBRA DE SALVADOR DALÍ EN SU CONTEXTO HISTÓRICO	30
4. METODOLOGÍA	37
5. ANÁLISIS DE RESULTADOS	44
5.1 ANÁLISIS DE LAS ENTREVISTAS	44
5.1.1. LA INFLUENCIA DE LA SOCIEDAD EN EL ARTISTA	45
5.1.1.1. LA INFLUENCIA DEL CONTEXTO POLÍTICO Y SOCIAL EN DALÍ	48
5.1.1.2. LA INFLUENCIA DE LOS DISTINTOS MOVIMIENTOS E INSTITUCIONES EN DALÍ	51
5.1.2. LA INFLUENCIA DE DALÍ EN LA SOCIEDAD	54
5.1.2.1. LOS MEDIOS DE COMUNICACIÓN	55
5.1.2.2. LA IMAGEN DE SALVADOR DALÍ	56
5.2 ANÁLISIS DE APARICIONES TELEVISIVAS	61
6. CONCLUSIONES	81
6.1 BALANCE SOBRE LOS OBJETIVOS	81
6.2. POSIBLES LÍNEAS DE INVESTIGACIÓN FUTURA	84
6.3. DIFICULTADES ENCONTRADAS Y AUTOEVALUACIÓN	85
7. BIBLIOGRAFÍA	87
ANEXO I: ENTREVISTA	93
ANEXO II: PERFIL TIPO ENTREVISTADO	100
ANEXO III: CUADRO ENTREVISTA	103
ANEXO IV: TABLAS DE CONTENIDO	108
ANEXO V: LÍNEA TEMPORAL	110

Índice de figuras:

1. FIGURA 1: TORRE GALATEA, EXTERIORES DEL MUSEO	70
2. FIGURA 2: FACHADA PRINCIPAL	71
3. FIGURA 3: SALA ESCENARIO.....	72
4. FIGURA 4: OBRA EN MOVIMIENTO	72
5. FIGURA 5: GRAN CUADRO	72
6. FIGURA 6: SALA ESCENARIO II.....	73
7. FIGURA 7: SALA MAE WEST.....	74
8. FIGURA 8: SALA MAE WEST (perspectiva)	74
9. FIGURA 9: CARTEL EXPOSICIÓN ANTONI PITXOT	74
10. FIGURA 10: PINTURA EN EL TECHO	75
11. FIGURA 11: DETALLE TECHO.....	75
12. FIGURA 12: CUADRO CON MARCO ALPAGATAS.....	76
13. FIGURA 13: JUEGOS ÓPTICOS	76
14. FIGURA 14: FOTOGRAFÍAS DE DALÍ.....	77
15. FIGURA 15: CUADRO GALA	77
16. FIGURA 16: CUADRO GALA II.....	77
17. FIGURA 17: PATIO	78
18. FIGURA 18: SEPULTURA DALÍ.....	78
19. FIGURA 19: JOYAS.....	79

1. Introducción

A continuación presento un trabajo sobre Salvador Dalí desde una perspectiva novedosa, la sociología del arte. Se trata de una aproximación que por razones de tiempo y espacio es limitada, pero ofrece una nueva posibilidad de estudio ya que este autor no había sido examinado desde un plano sociológico con anterioridad.

Esta investigación propone una aproximación sociológica a la vida y la obra de uno de los artistas más característicos del siglo XX, Salvador Dalí quien debido a su amplia producción artística y sus constantes apariciones en los medios de comunicación, se ha convertido en una figura de notable e interesante relevancia. Por tratarse de uno de los artistas más polifacéticos y conocidos del último siglo, he decidido estudiarlo desde un plano sociológico, analizando su figura y su obra en relación con el contexto social y político del momento. Para ello comienzo con un fragmento de la “Oda a Salvador Dalí” firmada por su compañero y amigo Federico García Lorca que me permitirá introducir y posteriormente explicar en profundidad el presente trabajo:

*¡Oh, Salvador Dalí, de voz aceitunada!
No elogio tu imperfecto pincel adolescente
ni tu color que ronda la color de tu tiempo,
pero alabo tus ansias de eterno limitado.*

Alma higiénica, vives sobre mármoles nuevos.

Huyes la oscura selva de formas increíbles.

Tu fantasía llega donde llegan tus manos,

y gozas el soneto del mar en tu ventana. (García Lorca, 1926, p. 54)

Lorca alaba “*sus ansias de eterno limitado*” y dice de él que “*vive sobre mármoles nuevos*” pues Dalí participó del movimiento vanguardista, concretamente de la corriente surrealista. Como él mismo admite: “Me hice cien por cien surrealista, consciente de mi buena fe, me decidí a llevar adelante mi experiencia hasta sus condiciones más extremas y contradictorias” (Dalí, 2016, p.29). Las primeras vanguardias habían surgido a principios de siglo como un movimiento nuevo, de rebelión contra lo establecido y donde las obras de arte comenzaban a expresar nuevos sentimientos y emociones.

Dice de Dalí “*no elogio tu imperfecto pincel adolescente*” “*ni tu color que ronda la color de tu tiempo*”, ya que se postulaba como una figura diferente, innovador y adelantado a su tiempo, como más tarde se demostraría. Siempre un paso más allá, si bien no tiene reparos en cultivar distintos campos artísticos durante su vida como la escultura o el ballet, fue además de los primeros autores en utilizar los incipientes medios de comunicación de masas para dar a conocer su obra.

El último verso de este pequeño fragmento, “*Y gozas el soneto del mar en tu ventana*” hace referencia a su amado Cadaqués y a la costa de Portlligat donde vivió durante su infancia y establecerá su residencia junto a Gala, su mujer, en la última etapa de su vida. Esta costa fue una de sus mayores fuentes de inspiración e incluso durante las etapas en las que residió fuera de España recurrió en numerosas ocasiones a su tierra y a todo lo que ella le evocaba.

Ambos artistas, Dalí y Lorca, se conocieron y convivieron en la Residencia de Estudiantes, una residencia que fue creada en 1910 por la Junta de Ampliación de Estudios (“La Residencia: Etapa histórica”, s.f). Su objetivo era “sacar a la sociedad española del secular atraso que había sumido al país en una situación de decadencia” (Ribargorda, 2008, p.4) para ello buscaba crear un clima intelectual y que propiciara el diálogo entre disciplinas, las ciencias y las artes. Organizaba diversos actos en los que participaron conocidos ilustrados de la época como Einstein o Marie Curie. Todo ello ayudó a que se convirtiera en el germen de una generación de intelectuales que, provenientes de distintos puntos de España, compartirían inquietudes (Lahuerta y Lozano, 2010). Para Salvador Dalí esta estancia supuso un primer contacto con el movimiento vanguardista, con otros intelectuales de la época con los que forjaría grandes amistades y una primera ventana al mundo que le permitió darse a conocer como artista.

Dalí fue “un creador de contenido en el sentido más amplio de la palabra” (Laviana y Sierra, 2004) ya que cuenta con una amplia producción artística que engloba diversos campos como la pintura, el cine, el teatro, la fotografía, la moda o la publicidad (Queipo, 2008). Este artista fue un ser social, un individuo que vivió momentos de máxima agitación social, tanto en España como en el extranjero. El siglo XX en España estuvo marcado por la inestabilidad y la precariedad causadas por dos períodos dictatoriales y

una Guerra Civil, y en Europa se sucedieron dos Guerras Mundiales. En este siglo además se produjeron grandes avances tecnológicos y científicos, gracias a la llegada de, por ejemplo, la televisión, que Dalí utilizaría como otro medio donde darse a conocer. Dalí participó en las vanguardias pictóricas, en el movimiento surrealista, cuyo momento de máxima ebullición tuvo lugar a principios de siglo. Por todo ello este trabajo pretende aproximarse a la figura y la producción artística de Salvador Dalí desde una perspectiva sociológica, concretamente desde dos temáticas, la sociología del arte y la sociología de la comunicación.

Numerosos factores intervienen y condicionan la creación de una obra de arte, todos ellos de carácter muy diferente: “La producción de obras artísticas dependen de una gran cantidad de factores diversos. Se efectúan según condicionamientos naturales y culturales, geográficos y etnográficos, temporales y locales, biográficos y psicológicos, económicos y sociales” (Hauser, 1975, p.203) por ello la sociología del arte permite estudiar los impactos que los momentos históricos tuvieron en su obra, permite contemplar la obra desde un punto de vista diferente para así completar la información que, en este caso, nos proporcionan los cuadros. Salvador Dalí realizó su producción artística durante un siglo en el que España se encontró sumida en distintos regímenes políticos, por lo que estudiarlo desde una perspectiva sociológica resulta interesante. Cuadros como “Cesta del pan” o “El enigma de Hitler” cuentan con claras referencias a la situación del momento.

Por otro lado, la sociología de la comunicación permite estudiar al Dalí más mediático, al Dalí que concedía divertidas entrevistas y que salía por la televisión consiguiendo ser un aclamado artista en un momento marcado por la censura y la represión. Consiguió dar a conocer su trabajo y su persona allí donde llegaba una televisión, un artista que hizo de los medios de comunicación un elemento más de su obra. Él mismo creó su personaje caracterizado por unos largos bigotes y una peculiar forma de vestir. El proceso o los pasos que siguió para conseguirlo se intentan analizar en el presente trabajo.

Realizar una aproximación sociológica a la producción artística y a la figura de Salvador Dalí es el objetivo principal de este trabajo. Si bien sus obras han sido ampliamente estudiadas desde una perspectiva pictórica, este planteamiento supone una

novedad, una exploración de su obra desde una perspectiva social. Este objetivo general se desglosa en cuatro objetivos específicos, el primero de ellos será intentar analizar la relación entre el contexto histórico y social y su producción artística, para ello se analizarán algunos de sus cuadros poniendo especial atención en la situación social de la época y teniendo en cuenta los lugares en los que residió y los distintos contextos sociales a los que se enfrentó durante su vida.

Sus constantes apariciones en los medios de comunicación hicieron de él un artista mediático. Eligió un medio que se encontraba en auge en aquel momento, para dar a conocer su obra y poder llegar a distintos grupos sociales, por ello tratar de explicar la utilización que Dalí, hace de los medios de comunicación para publicitar su obra, constituye el segundo de los objetivos secundarios de esta investigación. Muy ligado a lo anterior se establece el tercer objetivo secundario, que consiste en examinar el uso que Salvador Dalí hace de los medios de comunicación considerando a los mismos como una parte más de su obra, puesto que este autor no se limitó a promocionar su obra con ellos sino que se convirtieron en un elemento más de ésta además de ser un lugar en el que darse a conocer y en el que dar una imagen.

Por último, su producción artística ligada a su proyección audiovisual consiguieron hacer de Dalí un personaje mediático, este será el último objetivo de esta investigación, el cuarto, analizar la huella del artista en la sociedad y en las artes plásticas. Como explicaba el periódico El País a su muerte, “El nombre y la obra de Dalí perdurarán durante muchos siglos; no sólo en los libros sino en la mente de la gente” (“Dalí tuvo una muerte digna”, 1989). Además y debido a su gran producción en diferentes disciplinas, se ha convertido en un artista muy popular como apuntan Laviana y Sierra (2004):

“Ningún artista del siglo XX ha alcanzado la notoriedad conseguida por Salvador Dalí. Conocido y reconocido por expertos, críticos, historiadores y museólogos, su leyenda ha logrado penetrar también en los ámbitos más populares de la sociedad, lo que no le ha librado de un gran número de polémicas y muchas controversias, que por otro lado el mismo alimentó”.

Para llevar a cabo esta investigación se realizó un análisis de fuentes bibliográficas y un análisis cualitativo constituido por entrevistas en profundidad de carácter semiestructurado, un análisis de contenido de apariciones televisivas del autor y la observación sociológica del teatro-museo Dalí que el mismo autor creó.

La metodología escogida fue de carácter cualitativo, se consideró que se adaptaría mejor al tipo de investigación realizada, se trata de un estudio aproximativo a la obra y figura de un autor, el objetivo es retratar una panorámica de la situación y no cuenta con hipótesis de partida. Se realizaron siete entrevistas en profundidad, ya que este método permite durante la realización de las mismas, formular nuevas preguntas que podrían surgir y que contribuyeran a realizar un análisis más exhaustivo del tema en cuestión. Se establecieron dos perfiles diferentes de entrevistados, estudiantes de diversas disciplinas artísticas y expertos en arte, este último perfil incluye a profesores de universidad, un trabajador de un museo y antiguos estudiantes de historia del arte. Esta diferenciación se realizó con el objetivo de obtener dos puntos de vista diferentes para poder realizar un análisis más completo.

El guion de la entrevista se dividió previamente en tres bloques para abarcar la totalidad de los objetivos, estos bloques son: “Dalí y el medio”, “Dalí artista” y “La figura de Dalí”. Debido al carácter semiestructurado de las mismas, las entrevistas se adaptaron a los perfiles de entrevistado. Si bien con el perfil de expertos en arte en la entrevista tuvo un peso principal el primer bloque, “Dalí y el medio”, con los estudiantes se hizo un énfasis en los siguientes, “Dalí artista” y “La figura de Dalí”.

Para la realización del análisis de contenido de distintas apariciones televisivas de Dalí, se escogieron un total de cinco apariciones de diversa índole, un anuncio publicitario, dos reportajes del No-Do y dos entrevistas en televisión. Por último se llevó a cabo una observación sociológica en su Teatro-Museo, a partir de la observación y gracias a la recopilación de distintas imágenes captadas, se realizó un análisis desde un punto de vista sociológico sobre esta experiencia.

A continuación se desarrollan ampliamente los temas presentados en esta introducción. El siguiente punto explica en profundidad los objetivos de esta investigación. Esta aproximación cuenta con un amplio marco teórico que se encuentra dividido en dos

partes, la primera “La sociología, el arte y la comunicación”, una sección que comienza con una aproximación a la sociología del arte así como a la figura del artista, del espectador y la televisión como medio de comunicación de masas; y una segunda “ la vida y la obra de Salvador Dalí”, que engloba el movimiento vanguardista, el método paranoico- crítico y finalmente se establece una relación entre las obras, los distintos contextos históricos y la vida de Salvador Dalí. Una vez concluido este apartado se procede a justificar la metodología utilizada para obtener la información que posteriormente pasa a ser analizada. Por último se realiza una conclusión general de la investigación y una valoración de la misma.

2. Objetivos de la investigación

A continuación se exponen los objetivos de esta investigación y se razona la decisión tomada de no establecer hipótesis previas.

Al tratarse de un trabajo exploratorio sobre la obra y la figura de Salvador Dalí se ha decidido no establecer hipótesis de partida. Debido al desconocimiento previo sobre el tema, su realización podría sesgar inconscientemente la investigación.

El objetivo general consiste en *realizar una aproximación sociológica a la producción artística y a la figura de Salvador Dalí*, concibiendo como producción artística, todas aquellas obras producto de los diferentes campos artísticos que cultivó el autor a lo largo de su vida, tanto pictóricas o escultóricas, como las diferentes colaboraciones que realizó con numerosos artistas y publicaciones de la época. A partir de este objetivo se enumeran los cuatro específicos que contribuyen a establecer esta aproximación sociológica al autor:

El primero supone *intentar analizar la relación entre el contexto histórico y social y su producción artística* puesto que Dalí realizó su producción artística en diferentes países con distintos contextos sociales y en una época de gran inestabilidad tanto social como política, se trata de analizar este impacto en su obra y de que forma ésta se encuentra influenciada. Viajó por Europa y América: París, Londres, Nueva York o Los Ángeles fueron algunos de los lugares escogidos por el autor para pasar alguna temporada además de España y la costa catalana, por ello resulta interesante establecer una relación entre los diferentes períodos históricos, el lugar en el que se encontraba y su producción artística.

Dalí mantuvo durante toda su vida y más concretamente al final de la misma, una relación muy estrecha con los medios de comunicación, por ello se presentan a continuación los siguientes dos objetivos cuya finalidad es estudiar esta relación.

En primer lugar, y el segundo objetivo específico, es *explicar la utilización que Dalí hace de los medios de comunicación para publicitar su propia obra*. Los medios ofrecen una nueva ventana al mundo que Dalí utiliza para dar a conocer su obra artística,

pero no solo ello ya que , y en segundo lugar, esta investigación pretende también, como tercer objetivo secundario, *examinar el uso que Salvador Dalí hace de los medios de comunicación considerando a los mismos como una parte más de su obra*. Lo que comenzó siendo un medio para difundir su producción artística, Dalí acabó convirtiéndolo en un elemento más de su obra, en una parte más de la misma por ello resulta interesante estudiar ambas visiones en torno a esta relación.

Por último, el producto final, las consecuencias de una vida dedicada al arte y publicitada, mediática y mediatizada. Este último objetivo, el cuarto objetivo específico, supone *analizar la huella del artista en la sociedad y en las artes plásticas*. Tras haber analizado su obra artística en relación con el contexto social político y la importancia que otorgó a los medios de comunicación en su obra, su herencia cultural constituye el último objetivo de esta investigación.

3. Marco teórico

El marco teórico que se presenta a continuación se divide en dos partes, con el objetivo de aproximarnos al estudio de la disciplina en cuestión, la sociología del arte, y establecer las bases para el estudio de la vida y la obra de Salvador Dalí. En primer lugar, “La Sociología, el arte y la comunicación”, comienza con una breve aproximación general a la Sociología del Arte debido al espacio y al tiempo disponible para un trabajo de fin de grado. Pese a ello se definirá el concepto y se establecerá la relación específica entre sociología y arte, de igual forma se prestará especial atención a la figura del espectador y del artista, como elementos destacables dentro del proceso creativo. Por último se realizará una pequeña aproximación a la sociología de la comunicación, concretamente a la importancia y relevancia de la llegada de la televisión a los hogares comunes, debido al papel que tuvo este medio en la obra del artista.

En segundo lugar “La vida y la obra de Salvador Dalí” donde se pondrá en contexto el momento vanguardista, las distintas corrientes que lo componen, el método paranoico-crítico y acabar centrándose en Salvador Dalí, artista que participó del movimiento, con una pequeña biografía en la que se señalarán sus obras más importantes en relación con los distintos momentos históricos.

3.1. La Sociología, el arte y la comunicación

3.1.1. La sociología del arte

Antes de comenzar a estudiar el arte desde un plano sociológico conviene puntualizar sobre el concepto de “arte” que se define como "la noción de arte deriva del latín *ars* y del griego *techné*, términos que se refieren a cualquier habilidad humana, ya sea montar a caballo, escribir versos, remendar zapatos, pintar vasijas o gobernar" (Shiner, 2004, p. 23), es decir, arte es la capacidad del hombre de realizar una acción. Este concepto ha evolucionado con el paso de los años ya que anteriormente tenía la función de “educar, adornar, para rituales y las necesidades de la vida cotidiana” (Freitag, 2015) y no existía un mercado en torno a él.

La sociología del arte, es decir, el arte como objeto de estudio por parte de la sociología, es una disciplina de estudio relativamente reciente. Si bien es cierto que los primeros

sociólogos como Auguste Comte o Émile Durkheim ya establecían relaciones entre ambas, la disciplina no aparece hasta la segunda parte del siglo XX. A partir de este momento otros autores se han aventurado a estudiar esta nueva disciplina como es el caso de Pierre Francastel o Arnold Hauser. A continuación se relatan en profundidad los antecedentes, y el origen de este término así como las principales aportaciones de diversos autores.

Muchos autores pasan por alto la relación de la obra con el medio en favor de la creatividad y el estudio de las formas y los colores, este es el motivo principal por el que la sociología del arte es un concepto tan reciente (Duvignaud, 1967), sin embargo algunos autores de distintas épocas si se atrevieron a establecer relaciones entre el arte y la sociedad, algunos de ellos se muestran a continuación.

En primer lugar Platón (427-347 a.C.) en *La República* prestaba especial atención a la figura del artista, aunque no directamente al arte, pues éste no era visto con buenos ojos. El artista, al igual que el poeta, eran perjudiciales porque introducían en la comunidad pensamientos irracionales que podrían dañar la “pureza” de la sociedad que Platón concebía (Platón, 1999).

Pese a que ya los antiguos griegos se interesaban por este tema, en este trabajo la perspectiva es netamente sociológica por lo que a continuación me detendré en los padres de la Sociología para continuar con este recorrido.

Saint-Simon otorgó al arte un valor parejo al que tenía la religión, en su libro *Nuevo cristianismo* (Saint Simon, 2004). La ciencia, el arte y la industria deberían encabezar el nuevo sistema que concebía. Consideraba al arte como la solución al cristianismo anticuado todo ello a partir de la figura del artista, quien a través del arte enseñaba a la sociedad el futuro próximo. Varios artistas reflexionaron posteriormente a partir de las afirmaciones de Saint-Simon, entre ellos Auguste Comte y Karl Marx.

Comte explica el arte a través del positivismo y la ley de los tres estadios (teológico-metafísico-científico). No otorga al arte la autonomía total que Saint-Simon le había dado, sino que lo subordina al poder de la ciencia, aunque reconoce que existe un lazo que liga las bellas artes con las condiciones sociales del momento (Duvignaud, 1967).

Otorga a la ciencia el poder supremo sobre el arte, “la expresión se subordina a la concepción, la imaginación a la razón, las inspiraciones subjetivas a las objetivas, de modo que resulte un arte domesticado al orden social” (Viñuales, 1985, p.20) e introduce un concepto clave, el medio, gracias al cual se empieza a estudiar la obra teniendo en cuenta la situación en la que fue creada, aunque todo ello estaba regido por la razón (Viñuales, 1985).

Ni Marx ni Engels escribieron sobre estética artística, pero de sus escritos se han deducido importantes cuestiones como el análisis sobre el material social y las relaciones sociales en las obras de arte (Williams, 1981). No escribieron sobre la sensibilidad artística pero sus fundamentos sobre el marxismo sientan las bases para que posteriores autores reflexionen sobre el tema. Para el marxismo, el arte constituye una parte de la superestructura, al igual que la política, la actividad artística se encuentra condicionada por las relaciones sociales y a su vez todo ello se encuentra subordinado a la economía, la infraestructura. Cualquier cambio en los medios de producción influye en la creación artística, la condiciona (Estética marxista y sociología del arte, s.f) Esta corriente marxista ha generado numerosos seguidores entre los que destaca la Escuela de Frankfurt quien aplica su propia visión de este movimiento, así como establece una relación entre arte y vida social, otorgándole autonomía al arte (Alvarado, 2012). Dentro de esta escuela o vinculados a ella, Walter Benjamin y Theodor Adorno son algunas de las figuras más importantes que trataron este tema.

Theodor Adorno muestra diversas etapas en su obra sobre la relación entre el arte y la sociedad. Al principio sigue la teoría marxista “considera que la música es un hecho social, más tarde dirá que el arte -en concreto la literatura- es un instrumento crítico de la sociedad, y finalmente defenderá la autonomía del arte y del individuo en contra de la "masificación" (Alvarado, 2012, p.36). Este autor estudia distintos hechos artísticos como la música o la literatura, al principio relaciona estos conceptos con la sociedad, determina la influencia que ejercen, pero finalmente razona sobre la independencia del arte y del artista con respecto a la sociedad.

Walter Benjamin, centra su estudio en el poder del arte y sus consecuencias así como determina la importancia de las nuevas tecnologías de masas, fruto de la sociedad del momento. En su libro *La obra de arte en la era de la reproductividad técnica* (2012)

plantea la transformación social basada en una industrialización técnica y la posibilidad de que el arte llegue a las clases trabajadoras y no se restrinja en la clase burguesa, por ello el arte se convierte en un elemento de masas, gracias a los medios de comunicación. Esta perspectiva es especialmente interesante en esta investigación ya que un objetivo es analizar el uso que el artista hace de los medios de comunicación como un elemento de su obra. Benjamin centra su discurso en la fotografía y el cine, demostrando la capacidad de reproducción instantánea que estos instrumentos poseen, dice de la fotografía que:

Con ella por primera vez, en el proceso de reproducción de imágenes, la mano está liberada de tareas artísticas más importantes, las cuales de ahí en más fueron reservadas al ojo pegado al objetivo. Y como el ojo capta más rápido que la mano dibuja, la reproducción de las imágenes puede hacerse a un ritmo tan acelerado que consigue seguir la cadencia de la palabra. (Benjamin, 2012, p.28)

Este autor también advierte que puede contener mensajes políticos o sociales, y enfatiza en la importancia de los mensajes que ella transmite así como resalta la capacidad que alienación del arte (Marxen, 2009).

Volviendo a los padres de la sociología, Durkheim, seguidor del positivismo, diferencia entre los conceptos de ciencia y arte. La ciencia estudia el presente, la realidad y el arte el futuro, lo posible “la ciencia estudia lo que es, mientras que el arte organiza sus recursos con vistas a lo que debe ser” (Durkheim, 2010, p.88) por ello el arte refleja los ideales de una sociedad y que se crean en momentos de agitación y que se muestran también en los momentos en los que se debilitan las relaciones sociales (Durkheim, 2003).

Sobre la estética y sus diferentes formas habla Simmel en sus libros, su pasión por el arte fue constante y marcó las etapas de su vida. Define este concepto como:

El arte es el otro de la vida, la liberación de ella por medio de su contrario en el que las formas puras de las cosas, indiferentes frente a su ser disfrutado o no–ser–disfrutado subjetivo, rechazan cualquier contacto a través de nuestra realidad. Pero en la medida en que los contenidos del ser y la fantasía entran en distancia,

se nos acercan más de lo que podrían bajo la forma de realidad. Mientras que todas las cosas del mundo real puedan ser incluidas en nuestra vida como medio material, la obra de arte es absolutamente para sí (Simmel, 1986, pp.163-164)

Otorga independencia al arte pero esta independencia no es total, sino que se encuentra condicionada por la vida “el arte de este modo entendido se eleva de la vida, pero sigue empapado de ella a partir de una conexión profunda” (Fedorovsky, 2011, p. 4)

A través de la música se acerca Max Weber a la disciplina artística. En su libro *Los fundamentos racionales y sociológicos de la música*, estudia la influencia del contexto en los distintos periodos musicales. Fue un gran amante de la música y encontró en ella el vehículo perfecto para explicar el proceso de racionalización, puesto que “El texto está salpicado de referencias sobre el tránsito de lo irracional a lo racional, como lo es el propio proceso histórico que vivió la música primitiva en un recorrido que culmina en la música armónica” (Quiróz, 2009), es decir, el escrito habla del proceso de racionalización en el que se parte de la música primitiva y se culmina con la armónica, racionalizada, utilizando siempre como base las circunstancias históricas que originaron dichos cambios.

La sociología del arte propiamente como disciplina, nace tras la II Guerra Mundial, “es una disciplina de límites difusos, situada entre tradiciones intelectuales heterogéneas: historia cultural, estética, historia del arte, psicología social, sociología de encuestas” (Heinich, 2003, sinopsis), es decir, un espacio en el que conviven diferentes materias, por ello su análisis es tan cuestionado y la disciplina como tal, nace de forma reciente. Pese a esta reciente aparición, su importancia es fundamental ya que en las diferentes formas artísticas, la pintura o la escultura entre otras, de una forma realista o distorsionada, se plasman las inquietudes y las necesidades de la sociedad. En palabras de Hauser “El arte refleja la realidad del modo más perfecto, vivo y penetrante mientras persevera en sus rasgos más patentes” (1975, p. 15), las distintas obras muestran directa o indirectamente las consecuencias del contexto en el que fueron creadas.

Esta disciplina muestra la relación entre el arte y la sociedad, entre una obra y el contexto social en el que fue creada. Se trata de una relación en cadena, la sociedad influye en el arte y el arte lo hace en la sociedad posterior. Un ejemplo es el cuadro del

Guernica pintado por Picasso en 1937, este lienzo retrata de forma abstracta la crudeza de la situación vivida en la localidad de Guernica en el País Vasco, durante un bombardeo en la Guerra Civil en el que murieron civiles. Actualmente este cuadro evoca sensaciones en el espectador, muestra el dolor y la crudeza de la situación del momento y se ha convertido en uno de los cuadros más importantes del siglo XX, un símbolo del impacto que tuvo la guerra.

Durante años se han producido diversas posturas sobre el estudio de esta disciplina, aquellos autores que consideran más importante el proceso creador de la obra frente a los que centran en el impacto de la obra en la sociedad. En primer lugar entre los autores que estudian la obra como producto social destacan Arnold Hauser y Freidich Antal, quienes analizan las circunstancias de creación de la obra, los motivos económicos, religiosos, políticos entre otros que originan la creación artística. Antal propuso romper con el aislamiento de la obra de arte y estableció un estudio de la misma basada en las circunstancias de creación de la obra (Brihuega, 1996). Del mismo modo, Hauser, en su libro *La historia social de la literatura y el arte* demuestra, a partir de un análisis de distintos momentos históricos, que la creación de una obra se encuentra condicionada por la sociedad del momento (Hauser, 1978). Por otro lado, existe la visión de la obra entendida como objeto que produce o intenta producir un cambio. Francastel, Bastide y Duvignaud destacan que la obra tiene significación propia, "el arte no es, como sostiene la tradición marxista, un 'reflejo', sino una construcción, un poder para ordenar y prefigurar. El artista no traduce, inventa. Estamos en el campo de las realidades imaginarias" (Alvarado, 2012, p.6). Francastel, por ejemplo, consideraba que el arte crea visiones de mundo contemporáneas a él, crea realidades (Francastel, 1972).

Posteriormente, varios artistas han continuado con el estudio de esta disciplina iniciado por los teóricos nombrados anteriormente. Por razones de tiempo y espacio, no es posible estudiarlos en profundidad, pese a ello cabe destacar a Pierre Bourdieu y a Ernst Gombrich. Gombrich realizó numerosos estudios sobre arte, para él "la Historia del Arte es una búsqueda continua de metáforas que consigan expresar o remover este o aquel sentimiento en los espectadores" (Castiñeyra, 2014, p.63), resulta interesante que utilice la palabra metáfora ya que intenta relacionar la obra con el contexto previo, con sus experiencias pasadas. Además introduce el concepto "sentido de significado"

(Castiñeira, 2014, p.63), por el cual los individuos intentan determinar el significado de esas metáforas. Bourdieu por su parte, realizó también una amplia producción y concibe el arte como una práctica que a su vez forma parte del habitus que se desarrolla en relación con el mundo social y que orienta estas prácticas (Mariscal, 2013).

3.1.2. El artista

El artista es un elemento esencial dentro de la sociología del arte, es el encargado de traducir las necesidades de la sociedad. Por un lado observa las exigencias de ésta y se inspira en ellas para posteriormente plasmarlo en su obra (Francastel, 1972), y por otro lado, es un producto de la sociedad y lleva consigo parte de ella. El artista constituye un elemento de interesante relevancia, por ello a continuación se muestra su estudio desde un punto de vista sociológico.

La figura del artista no ha existido siempre, en sociedades muy antiguas no existía tal especialización (Williams, 1981), este concepto se encontraba ligado al oficio de artesano. Su invención data de los siglos XVII y XVIII, debido a la nueva necesidad por parte de la aristocracia de coleccionar obras así como a la paulatina separación de los distintos oficios artesanales. La labor de artesano no era individual sino que distintos artesanos se reunían en talleres y trabajaban juntos con un mismo fin. La aparición del autorretrato y la necesidad de la corte de especialistas para realizar diversas tareas, propició la individualización de los trabajadores que dio lugar al concepto que actualmente se conoce como artista “un individuo dotado de una visión y un talento fuera de lo común, que produce, en solitario, obras llenas de inspiración” (Freitag, 2010) . Con el paso de los años se crearon academias que eran las instituciones que se encargaron de legitimar el arte y de enseñar técnicamente a los artistas (Freitag, 2010).

Hauser subraya la importancia del artista ya que lo define como punto de partida del proceso creador de una obra. Su poder comienza con la elección de los materiales y la técnica artística para luego establecer, con el producto de la obra, una comunicación con el espectador (Hauser, 1961). Además establece cuatro elementos que condicionan al artista, directa o indirectamente, para crear una obra, estos son:

- 1) el modo de ser del artista (carácter, personalidad, necesidad de liberación, independencia creadora...), que provoca un diálogo entre el autor y su obra; 2)

las circunstancias históricas (contexto espacio- temporal de la cultura); 3) las circunstancias sociales (consideración del artista –como artesano o como intelectual-, gusto de clientes o mecenas y del gran público); 4) los conocimientos técnicos de la época; estos tres últimos aspectos generan un constante diálogo entre el autor y la sociedad de ida y vuelta. (Hauser, 1961, p. 12)

Diferencia entre las circunstancias históricas y las sociales, señala la importancia del contexto de la época en las circunstancias históricas, y vincula la figura del artista con las condiciones sociales. La cita anterior reafirma la importancia del artista dentro del proceso creativo quien se encuentra influenciado por la sociedad a la hora de realizar una obra, es un sujeto social, pero a su vez es un producto social ya que crea, nuevas obras que producen un impacto posteriormente en la sociedad. Puede usar esta herramienta para generar un cambio posterior, a través de su obra generar un cambio, como es el caso de las vanguardias, un movimiento de renovación contra lo establecido que pretendían generar un cambio en la sociedad del momento. A continuación se explicarán de una forma breve ambas posturas.

Ya Aristóteles afirmaba que “el hombre es un ser social por naturaleza” (Aristóteles, 1999), un ser que vive integrado en un medio y se encuentra condicionado por él. Pero además las relaciones sociales que entabla con otros individuo condicionan también, en mayor o menor medida, su obra, “son los diferentes estados de ánimo, entrelazados con las distintas relaciones sociales, las potenciales causas que influyen en la creación artística así como las que descubren y definen un “común horizonte de perspectiva” sobre la recepción de la obra de arte” (Soldevilla, 1999, p.291). El contexto histórico y político, las jerarquías, las distintas normas estéticas (Heinich, 2002) son elementos que condicionan la creación artística. El contexto y las circunstancias que rodean al artista contribuyen a concebir la figura del artista como sujeto social. Es un ser social y no se encuentra aislado, en mayor o menor medida pertenece a un grupo y se identifica con alguna corriente artística por lo que se convierte en un producto social.

Un artista es también, un producto social, ya que condicionado por el medio, crea su propia obra que posteriormente tiene un impacto en la sociedad. Ningún artista es original desde un principio, un artista comienza influenciado por otros a los que admira

y poco a poco va creando su estilo. La evolución va de algo general a algo más individual, más propio, se van alejando de esas influencias y constituyendo su propio estilo.

“Todo artista se expresa con el lenguaje de sus antecesores, modelos y maestros, (...) no crea el lenguaje de su arte por sus propios medios (...) Le lleva algún tiempo empezar a hablar de su propia tonalidad, así como descubrir el acceso a las fuentes de su forma personal de expresión”. (Williams, 1981, 46-47).

3.1.3. El espectador

El público que admira, una obra de arte, una entrevista en televisión o que visita un museo debe constituirse como un elemento a analizar en este trabajo. Este apartado pretende acercar distintas posturas teóricas sobre la importancia de la figura del espectador así como la evolución que ha sufrido este concepto en el campo artístico a lo largo de los años y como consecuencia de los nuevos medios de comunicación de masas.

Históricamente se establecieron dos visiones diferentes de la figura del espectador, como parte de un conjunto y sometido a la voluntad colectiva y como elemento individual donde se diferencian los intereses propios (Puelles, 2011). A partir de ello nacen dos corrientes diferentes apoyadas por distintos autores que se resumen a continuación.

La primera de ellas se concibe al espectador como parte de un conjunto, “espectador-en-público (...) espectador en abstracto” (Puelles, 2011, p.32). En ella prima el colectivo y se deja de lado la individualidad, no se diferencian los distintos individuos que lo componen sino que se comportan como una masa homogénea, participan como conjunto, la visión particular y los grupos minoritarios no tienen cabida. Entre los autores más conocidos destacan Sartre y Platón.

La segunda de ellas, presta atención a los individuos, a los espectadores individuales que integran un colectivo. Aristóteles, por ejemplo, aunque prioriza la pluralidad, aísla al espectador como elemento y Rousseau quien también aísla al individuo (Puelles, 2011).

Una vez realizadas estas dos aproximaciones generales a la figura del espectador, a continuación se muestra la evolución de este concepto en relación con el contexto de la época

En primer lugar Leenhandt distingue tres períodos históricos que ha atravesado la figura del espectador. En las sociedades tradicionales, el público estaba constituido por toda la comunidad, con el paso de los años, la producción quedó restringida a unos determinados grupos sociales y por último, gracias a la llegada de los medios de masas, llegan los medios de reproducción mecánicos (Martín, 2012). En este último período, que coincide con los medios de comunicación de masas, se relaciona con el arte contemporáneo ya que se produce una “implicación cada vez mayor del público -el espectador- en el proceso de creación artística” (Hernández y Martín, 1998), cada vez el espectador tiene un papel más importante dentro de la obra ya sea como parte de ella o interpretándola. Su papel es cada vez mayor dentro del proceso creativo, llegando a veces incluso, a considerarse al propio espectador como parte de él. Es en este último período en el que se quiere incidir porque en el movimiento vanguardista, al que perteneció Dalí, el público, los receptores, participan en la obra de una forma diferente, mucho más activa a como lo habían hecho en otros períodos anteriores (Hernández y Martín, 1998). Un ejemplo puede ser la multiplicidad de visiones e interpretaciones que se pueden elaborar a partir de una obra, “La obra de arte se convierte de esta forma en un mensaje fundamentalmente ambiguo, una pluralidad de significados que conviven en un solo significante” (Eco, 1985, p. 15), en un mismo cuadro se pueden proyectar diversos mensajes e interpretaciones. El concepto de “obra abierta” (Eco, 1985, p.33) pretende dar cabida a las distintas interpretaciones que uno o varios espectadores pueden tener de una obra. Además, este autor va un paso más allá e incluso habla de “obras en movimiento” (Eco, 1985, p.34), obras que físicamente pueden variar y presentarse en distintos estados con los que el espectador puede interactuar.

3.1.4. La televisión como medio de comunicación de masas

Vivimos rodeados de imágenes, nos informamos a través de ellas, recibimos más del 80% de la información a través de nuestros ojos. El cine, la televisión, los ordenadores y las personas de las que nos rodeamos, son distintos medios que contribuyen a ello (Avendaño, 1995). La televisión, con su aparición a mitad del siglo XX, se convirtió en un nuevo medio de comunicación de masas, en el primero capaz de hacer llegar

imágenes a los hogares comunes. Salvador Dalí la utilizó como una parte más en su obra y fue un artista que, a través de los *mass media*, dio a conocer su obra, pero no solo ésta, su figura y él mismo acabaron siendo motivo de noticia. Así “Dalí se dio cuenta que para triunfar necesitaba modificar estratégicamente su posición respecto a las cámaras: tenía que ponerse delante del objetivo, ser el actor” (Jové y Visa, 2005, p.26), por ello realizó numerosas apariciones televisivas en varios países, muchas de ellas en España, un país que vivía sumido en una dictadura y donde la libertad de prensa no era una opción ya que el Estado, a través de la censura, establecía un férreo control previo. La sociedad de masas será el tema introductor de este apartado, a partir de su definición relacionaré ese concepto con la comunicación y el arte de masas. La televisión será el objeto de estudio de esta sección pues constituye la tecnología de masas que Salvador Dalí utilizó como medio para dar a conocer su obra.

La sociedad de masas nació fruto de la evolución del capitalismo, de la urbanización, de la industrialización y de la revolución industrial. Se caracteriza por su capacidad de desdibujar fronteras y de traspasar los límites establecidos (Carroll, 2002). En esta sociedad de masas se produce una comunicación de masas que es definida por Thompson en su libro *Los media y la modernidad* como: “la producción institucionalizada y difusión generalizada de bienes simbólicos a través de la fijación y transmisión de información o contenido simbólico”(Thompson, 1998, pp. 46-47), es decir, un tipo de comunicación caracterizada por la capacidad de un emisor de transmitir su mensaje a diferentes receptores de forma simultánea, unos receptores que no tienen porque compartir espacio-tiempo.

Dentro de este tipo de sociedad aparece el arte de masas, un tipo de arte capaz de llegar a grandes cantidades de población, como explica Carroll:

“Ha surgido del fondo de la moderna sociedad de masas industrial y ha sido concebido expresamente para su uso por esta sociedad, empleando sus fuerzas productivas, es decir, las tecnologías de masas, con el propósito de distribuir el arte a enormes poblaciones consumidoras” (Carroll, 2002, p.19).

Todo ello se debe desenvolver en una sociedad preparada, que cuente con los instrumentos necesarios (tecnologías de masas), por ejemplo el teléfono, la televisión o

Internet. El uso de estos medios implican nuevas formas de creación e interacción en la sociedad, se rompen las barreras que se habían establecido, como por ejemplo las espaciales-temporales y se extiende su impacto (Corsello, 2008). Su importancia en la socialización es primordial pues han construido nuevas formas de acercar fronteras, de desdibujar límites y de acercar personas que físicamente se encuentran separadas.

Concretamente sobre la televisión, Bourdieu añade que “es un instrumento que, (...) ofrece la posibilidad de llegar a todo el mundo” (Bourdieu, 1997, p. 18), todo ello debido a “su extraordinaria audiencia y difusión han hecho de la televisión el instrumento más poderoso de control jamás soñado por ningún poder de la historia humana” (Corsello, 2008, p.6), pues una persona que se encuentra delante de una cámara puede, sin necesidad de moverse, entrar en los hogares de la gente. Esto mismo había sucedido con la radio, pero a diferencia de ella, la posibilidad de tener imágenes la hacía mucho más atractiva. Concretamente la televisión, como instrumento para propagar el arte de masas, es considerada según la clasificación realizada por Thompson, como un tipo de comunicación con interacción casi-mediática. Se caracteriza por una separación espacio-temporal, donde existen distintos contextos e incluso espacios de tiempos entre emisor y receptor, por ello los gestos y las expresiones no tienen la misma capacidad transmisora que una comunicación cara a cara. Es de carácter monológico ya que el emisor emite un mensaje que el receptor no puede responder de forma directa y se orienta hacia un número indefinido de receptores, las personas que se encuentran detrás de la pantalla son incontables e inestimables (Thompson, 1998).

Sobre las obras de arte Benjamin afirma que “la reproductividad técnica de la obra de arte transforma el comportamiento de las masas por el arte” (Benjamin, 2012, p.82) esto sucede porque los nuevos medios de masas permiten que una obra llegue a mucha gente, a un público muy amplio. Próxima a esta reflexión, aunque sin relacionarlo directamente con el arte, y a partir de la afirmación de Berkeley, “ser, es ser visto” Bourdieu razonó en su libro *Sobre la televisión* sobre la necesidad de salir por la televisión para ser conocidos y estar bien vistos por los periodistas y por el público.

Afirma que “la televisión se ha convertido en una especie de fuente para que se mire en ella Narciso, en un lugar de exhibición narcisista” (Bourdieu, 1997, p.17) pues incita a mostrar lo espectacular, “pretende ser un instrumento que refleja la realidad, acaba convirtiéndose en un instrumento que crea una realidad” (Bourdieu, 1997, p.18). Ambos

autores reflejan, entre otros aspectos, la importancia de los nuevos medios de comunicación de masas, la necesidad de adaptación a ellos y la importancia del público como juez.

Por último se realizará una pequeña aproximación a la historia de la televisión para comprender la situación concreta en España durante la dictadura. El televisor es un invento relativamente reciente pues surge en 1884 cuando el inventor alemán Paul Nipkow realizó la primera patente, un dispositivo óptico metálico que permitía la transmisión de imágenes a distancia. Su funcionamiento es simple, se captan imágenes con una cámara, que luego se editan y se convierten en señales eléctricas que llegan a las televisiones de las casas. La primera emisión tuvo lugar en Gran Bretaña en 1929 pero no fue hasta 1939 cuando una empresa norteamericana sacó al mercado la primera televisión, en blanco y negro, ya que el color no llegaría hasta 1964 (Bustamante, 2013). En España la situación fue muy distinta puesto que se encontraba sumergida en una dictadura y esto no propiciaba la llegada de avances tecnológicos. Debido a ello, no fue hasta 1956 cuando apareció la primera cadena, RTVE, pero tardaría tres años en tener cobertura nacional. Esta cobertura llegaría con la instalación de repetidores repartidos por toda la geografía. En relación con la censura que se realizaba en la televisión, distintos métodos que coartaban la libertad de expresión, se obligaba a pasar un férreo control previo en el que, entre otras cosas, se prohibía cualquier muestra de oposición al régimen o mostrar la verdad desde su lado más crítico (Bustamante, 2013). “El régimen político dictatorial imperante entonces en el Estado español resultaba especialmente represivo ante cualquier manifestación social, política o cultural descentralizada” (VV.AA, 1989, p. 251) Existían también consignas, que eran instrucciones precisas que se aseguraban la unificación ideológica. Los directores de RTVE al igual que los de los periódicos o las emisoras, eran nombrados por el régimen, quien también controlaba a todos los trabajadores a los que previamente analizaba (Terrón, 1981). Durante los años que duró la dictadura, la censura no fue siempre tan férrea ya que, a partir de 1962, con la llegada de la ley Fraga, la situación se relajó, se eliminaba la censura previa y se esquematizaba la televisión (Bustamante, 2013). La llegada de la democracia, eliminó cualquier resquicio de censura u oposición a la libertad de prensa.

3.2. La vida y la obra de Salvador Dalí

3.2.1. El contexto artístico

3.2.1.1. Las Vanguardias

Anteriormente he introducido los conceptos más teóricos sobre la Sociología, el arte y la comunicación y a continuación procedo a relatar las distintas circunstancias que condicionaron la vida y la obra de Salvador Dalí, como es el caso de Las Vanguardias, el método paranoico-crítico y una pequeña biografía en relación con el contexto de la época.

Las Vanguardias surgen en la primera mitad del siglo XX, fruto de los cambios económicos, sociales y políticos que tuvieron lugar en esa época en todos los países con cierto grado de desarrollo industrial. El nombre “Vanguardias” proviene de un término militar que intenta mostrar la forma tan brusca que tuvo de abrirse paso y que produjo un fuerte impacto en la sociedad del momento (Redal et al., 2005).

Pero para comprender el surgimiento en su totalidad es necesario remontarse al siglo anterior, al siglo XIX, durante la Segunda y la Tercera Repúblicas Francesas acontecimientos que se originaron por el pueblo y que consiguieron la abolición de la monarquía. Resulta necesario remontarse ya que es durante esta etapa donde surgiría una situación de disconformidad con lo establecido y la necesidad de cambio. Además de estos dos acontecimientos durante el desarrollo de las vanguardias también tuvieron lugar otros hechos como por ejemplo, la Primera Guerra Mundial, entre los años 1914 y 1918 que originó una reformulación de la sociedad europea donde la mujer adquirió un nuevo papel, aparecieron nuevas modas y se modificaron las costumbres. La caída de los grandes imperios que en aquel momento eran Rusia, Alemania y Austria-Hungría, la aparición de Estados Unidos como potencia, el creciente poder de las ideas marxistas además de la llegada al poder de Adolf Hitler y la II Guerra Mundial son otros acontecimientos que propiciaron cambios de mentalidad en la sociedad de la época (Triadó, Pendás y Triadó, 2010).

A la hora de retratar Las Vanguardias no solo constituyen los antecedentes hechos políticos, los avances científicos están muchas veces presentes en las obras, la influencia

de la Teoría de la Relatividad de Einstein o de la interpretación de los sueños de Freud en el surrealismo son algunos ejemplos (Ariel, 2012).

El comienzo de las vanguardias se empieza a gestar cuando los artistas impresionistas fueron expulsados, debido al carácter de su obra, de las exposiciones realizadas en la sala los Salones de París, exposiciones anuales juzgadas por jueces conservadores pertenecientes a la Academia, a lo establecido, a lo normativo. Esto los llevó a inaugurar su Salón de los Rechazados, un lugar donde su obra tuviera cabida y pudiera ser expuesta. A partir ese momento se originó una etapa difícil donde las nuevas tendencias coexistían junto a las técnicas tradicionales (Sureda, 1994)

El movimiento vanguardista consta de dos etapas, las primeras vanguardias también llamadas vanguardias históricas y las segundas vanguardias que no son objeto de estudio en este trabajo y por lo que no se profundizará en ellas. Las primeras vanguardias surgieron en París pero poco a poco se van a extender por toda Europa: Alemania, Holanda o Austria son algunos ejemplos. En 1905 aparecieron dos de los primeros movimientos que las componen, Fauvismo y Expresionismo, y es por eso que se toma ese año como fecha de inicio del movimiento. Por otro lado, el final coincide con el fin de la II Guerra Mundial ya que muchos autores pusieron rumbo a tierras americanas. Es en ese momento cuando surgen las segundas vanguardias que se extienden hasta 1970 en las que la sede del movimiento se muda a Estados Unidos, a Nueva York concretamente debido a la crisis en la que toda Europa se vio sumida y que origina un nuevo panorama artístico cuya característica principal es que se vuelve más atrayente para el público en general, ya no son artistas incomprendidos sino que los nuevos medios de comunicación de masas propiciaron que se dieran a conocer y se volvieran más cercanos para el público en general (Triadó, Pendás y Triadó, 2010).

El movimiento vanguardista no solo se manifestó en el campo artístico sino que lo que se muestra en el arte es el resultado de un gran cambio en la sociedad mundial; busca provocar y experimentar, se cuestiona todo lo establecido. Lo conforma un grupo reducido que como élite, proveniente de las clases acomodadas, se enfrentó a las situaciones establecidas, al orden establecido por las clases altas y que eran aceptadas por la mayoría. Aunque en un primer momento fueron incomprendidas poco a poco comenzaron a aceptarse y a adquirir la importancia de la que ahora disfrutan (Redal et al., 2005).

Se acepta la libertad de composición en las distintas obras y en algunos movimientos incluso se dejaron de lado los convencionalismos además de todo lo aprendido anteriormente. “Es una actitud frente al arte más que una estética” (Sureda, 1994) en la que paradójicamente se centran en las formas y en los colores. La escultura y la pintura fueron los campos en los que se más agitación produjo este movimiento, e incluso, para comprender de forma más completa este proceso se recomienda olvidarse de la tradicional diferencia entre ambas (Triadó, Pendás y Triadó, 2010).

Las figuras del artista y del espectador cobran especial atención ya que en ellas recae gran parte de la significación de la obra y se convierten en dos elementos más de la misma. Por un lado la figura del artista se modifica, ya no reproduce lo que es bello sino que refleja la realidad de la época. Por ello surgen diferentes formas de ver el mundo y de relacionar el arte con la sociedad; y por otro el espectador adquiere protagonismo ya que se le exige una nueva actitud frente a la obra.

Dentro del movimiento vanguardista se diferencian 11 “ismos”, cada uno de ellos diferentes y con unas características específicas.

En primer lugar aunque con cierta controversia ya que algunos historiadores no lo incluyen se encuentra el impresionismo, el primer movimiento que se rebeló contra los gustos de la época, de la Academia. Autores como Monet, Manet o Pissarro son los más representativos. El primer “ismo” o movimiento de vanguardia aceptado es el fauvismo (1905-1907) que recibe su nombre por un crítico de arte que al ver algunas piezas exclamó “Fauve” (fiera en francés) por su violencia en el uso de los colores. Prevalece la visión subjetiva del artista por encima de la representación total de la realidad. Los principales autores son Matisse y Derain. El cubismo es una corriente que apareció en 1907 hasta 1914, los autores más destacados son Pablo Picasso y Juan Gris. Se caracteriza por representar diferentes puntos de vista en una misma imagen. El expresionismo (1905-1913) trata de mostrar los sentimientos del artista a través de la forma, el color y la textura. Comienza la pintura abstracta, deformada y exagerada en la que se intenta plasmar la atmósfera previa a la I Guerra Mundial, los autores más destacados son Kandinsky y Heckel. Dentro de este movimiento se distinguen dos corrientes: “Die Brücke” (el puente) y “Der Blaue Reiter” (el jinete azul). El futurismo

nace de la mano del primer manifiesto futurista publicado en 1909 por Filippo Marinetti donde exaltaba la modernidad y lo tecnológico. Aunque duró poco, su influencia posterior fue muy grande. El dadaísmo tuvo lugar entre los años 1915 y 1922, fue el más radical y agresivo ya que se mostraba en contra y cuestionaba cualquier orden social establecido. El artista más conocido es Marcel Duchamp quien acuñó el término “readymades” que eran objetos industriales sin valor que se expusieron en galerías de arte para elevarlos al rango de “obras” para así ridiculizar al público burgués y su poco conocimiento de la obra. La abstracción es considerada el movimiento más rupturista del siglo XX, su iniciador fue Kandinsky quien quería influir en el espectador a través de la forma y el color. Más tarde aparecieron otras tres corrientes: el suprematismo, el constructivismo y el neoplasticismo; son movimientos que se centraron en la geometría. Por último el surrealismo que explicaré con más detenimiento puesto que constituye el punto de partida del método paranoico-crítico que siguió Salvador Dalí (Redal et al., 2005).

El surrealismo surge en París de la mano de André Bretón quien en 1924 publica el “Primer manifiesto del surrealismo” donde sienta las bases del movimiento e incluso habla de las características que deben tener los artistas que sigan este movimiento. Define Surrealismo como:

“Automatismo psíquico puro por cuyo medio se intenta expresar, verbalmente, por escrito o de cualquier otro modo, el funcionamiento real del pensamiento. Es un dictado del pensamiento, sin la intervención reguladora de la razón, ajeno a toda preocupación estética o moral.”(Bretón, 1924).

En este manifiesto ya se aprecia su interés por Freud, Bretón afirma ser un fiel seguidor de su trabajo y es que en este movimiento se muestran ciertas teorías próximas a su psicoanálisis.

Surge en un período de entreguerras en el que se intenta comprender al hombre, sus sueños y su inconsciente. Las claves de este movimiento son la negación de la moral tradicional ya que cualquier tema sexual o de violencia se entiende como una forma de liberación y la reivindicación de la dimensión irracional, por estos motivos la belleza se vuelve relativa, los ideales preconcebidos se desvanecen y lo racional se desvirtúa (Redal et al., 2005). Existe un fuerte deseo de descubrir, experimentar y de librarse de

los cánones adquiridos; un mundo sin tapujos en donde los prejuicios sociales no sean representativos.

Dentro del propio surrealismo existen dos corrientes, el surrealismo figurativo y el abstracto. Mientras el primero de ellos se basaba en el realismo formal, en el que aunque se modificaran las formas éstas nunca perdían su sentido; el segundo era, como su propio nombre indica, mucho más abstracto y donde los símbolos cobraban mucha más importancia. Salvador Dalí y René Magritte son los autores más importantes dentro de la primera tendencia y Joan Miró y André Masson lo son para la segunda. (Triadó, Pendás y Triadó, 2010)

3.2.1.2 El método paranoico-crítico

A continuación presento el método paranoico-crítico, el método que Dalí acuñó como su propia variante del surrealismo.

Introdujo por primera vez este término en 1933, concretamente el 1 de junio con la publicación de “Nuevas consideraciones sobre el mecanismo del fenómeno paranoico desde el punto de vista surrealista” en la revista *Minotaure* donde afirma que este método tiene características propias de la paranoia. Consistía en asociar elementos que en teoría eran diferentes pero que para él tenían una conexión en el subconsciente (Docio, 2011). Pintaba “asociaciones figurativas delirantes, que, en sí mismas, poseen una gran intensidad poética” (Triadó, Pendás y Triadó, 2010, p. 295), todo ello con el objetivo de plasmar los sueños, lo irreal y así liberarse de sus traumas. Utilizó el recurso de la anamorfosis que es “la representación de figuras que se pueden interpretar de más de una forma” (Díez del Corral, Parra, Reyero y Rodríguez, 2005), los símbolos para Dalí constituyeron importantes elementos en su obra.

Dalí presenta este método influenciado por la teoría clásica que afirmaba que el delirio era un error de juicio frente a la realidad, por lo que éste se consideraba erróneo; y de Jacques Lacan quien creía que la paranoia era una alucinación. A diferencia de ellos, Dalí no entiende la paranoia como una alucinación sino una asociación interpretativa de fenómenos delirantes y afirmaba que desde pequeño había experimentado en su cabeza este fenómeno (Ibarz y Villegas, 2007).

El propio Bretón, jefe de los surrealistas, apoyó públicamente el nuevo método de Dalí en una de sus publicaciones:

Dalí ha dotado al surrealismo de un instrumento de primer orden en su especie, el método paranoico-crítico, que se mostró ya desde el principio capaz de aplicar indistintamente a la pintura, a la poesía, al cine, a la construcción de objetos surrealistas típicos, a la moda, a la escultura, a la historia del arte, e incluso, llegado el caso, a cualquier tipo de exégesis. (Bretón, 1924)

Esto supuso para Dalí todo un aliciente, una de las figuras más importantes del surrealismo le respaldaba, otorgaba legitimidad a lo que hacía. El apoyo mostrado en un primer momento no duraría mucho, pues cuando Dalí emigró a Estados Unidos, Bretón lo bautizó como “Avida Dollars”, hizo con su nombre un anagrama despectivo que significaba “lleno de dinero”, quería desprestigiar su trabajo y mostrar que a Dalí solo le movía el dinero (Puigverd, 2009) y finalmente lo acabó expulsando del grupo surrealista en 1939 por un artículo que publicó Bretón titulado “Des tendances les plus récentes de la peinture surréaliste” (“Tendencias más recientes de la pintura surrealista”) (Fundació Gala-Salvador Dalí, 2014).

3.2.2. La vida y obra de Salvador Dalí en su contexto histórico

Salvador Dalí es el objeto de estudio de esta investigación, por ello a continuación, se muestra su biografía junto a sus obras más importantes relacionándola con el contexto social y político de su época. En el anexo IV se muestra esta relación de forma visual a través de una línea del tiempo.

Salvador Dalí i Domènech nació en Figueres (Girona) el 11 de mayo de 1904. Hijo de Salvador Dalí, un prestigioso notario y abogado, y de Felipa Domènech, dedicada a sus labores en el hogar; nació en el seno de una familia acomodada, tuvo una hermana cuatro años menor, Anna María y un hermano mayor que falleció, llamado Salvador, y del que recibe su nombre (Fundació Gala-Salvador Dalí, 2014). Este autor nace durante el reinado de Alfonso XIII (Álvarez et al., 2005).

Durante su infancia asistió a distintos colegios, y en uno de ellos, el colegio Hispano-Francés de la Inmaculada Concepción de Figueres, aprendió francés, idioma que utilizaría en futuras ocasiones como vehículo de comunicación con otros intelectuales de la época (Fundació Gala-Salvador Dalí, 2014).

A los 11 años y debido a sus aptitudes con la pintura, sus padres decidieron matricularlo en la Escuela Municipal de Grabado de Figueres. Juan Núñez sería su profesor, y como el propio Dalí expresa en varias ocasiones, una pieza muy importante en su trayectoria (Laviana y Sierra, 2005). A los 15 años ya expuso en el teatro de Figueres junto a otros compañeros algunas de sus obras, un teatro que, años más tarde, él mismo convertiría en su propio teatro-museo. Esta primera etapa de su obra, es una etapa de indagación, conocimiento de otros autores como es el caso de Velázquez, Goya o Leonardo Da Vinci, y de aprendizaje, “durante esta etapa pintó retratos y naturalezas muertas, recurrió a la mitología y a temas bíblicos, realizó también muchos autorretratos” (Museo Reina Sofía, 2013, p.12) como por ejemplo “Retrato de la abuela Ana cosiendo” aunque la obra más importante de este período es el “Autorretrato del cuello rafaelesco” (1920) en el que Dalí se autorretrata imitando la pose que Rafael había mostrado en una de sus obras (Laviana y Sierra, 2005). Mientras este autor comienza a dar sus primeros pasos, a partir de 1915, España, que no había participado en la I Guerra Mundial, sí sufre sus consecuencias, una gran crisis en 1917 que afecta a toda Europa y que originará la posterior dictadura de Primo de Rivera (Álvarez et al., 2005).

Es en 1922 cuando Dalí se muda a Madrid. Empieza sus estudios en la Real Academia de Bellas Artes de San Fernando y vive en la Residencia de Estudiantes, residencia en la coincidirá con otros importantes personajes de la época como Federico García Lorca, Rafael Alberti o Luis Buñuel. Este espacio se considerará un punto de inflexión en su vida ya que:

Fue el primer centro cultural de España y una de las experiencias más vivas y fructíferas de creación e intercambio científico y artístico de la Europa de entreguerras. (...) La Residencia se proponía complementar la enseñanza universitaria mediante la creación de un ambiente intelectual y de convivencia adecuado para los estudiantes. Características distintivas de la Residencia fueron

propiciar un diálogo permanente entre ciencias y artes y actuar como centro de recepción de las vanguardias internacionales. (Residencia de estudiantes, 2017)

El mismo año que el de su ingreso en la Residencia, 1922, “hace su primera aparición pública en el mundo del arte, en las Galerías Dalmau de Barcelona.” (Laviana y Sierra, 2005, p.11), su primera exposición individual en la que comienza a darse a conocer como pintor.

La segunda etapa de su obra es la que transcurre durante estos años en la Residencia de Estudiantes, entre 1922 y 1926, en los que estudió en la Real Academia de Bellas Artes de San Fernando. En su obra se aprecia la influencia del impresionismo y del cubismo, lo que supuso una primera toma de contacto con los movimientos vanguardistas (Laviana y Sierra, 2005). Es en este momento cuando comenzó a formar la imagen que quería proyectar, su personaje, ya que en la residencia vivían otros estudiantes que se convertirían más adelante en intelectuales de la época y ante los que tenía que posicionarse, marcar la diferencia. Por aquella época llevaba “el pelo largo hasta los hombros, patillas exageradamente largas, una capa que arrastraba por el suelo y un bastón” (Lahuerta y Lozano, 2010). Esta peculiar forma de vestir no dejaba indiferente a sus compañeros quienes a diferencia de él usaban traje e iban elegantemente vestidos.

Durante esta etapa también comenzó a leer a Freud y a entrar en contacto con sus teorías (Museo Reina Sofía, 2013), Años más tarde este autor se convertiría en un pilar fundamental en su método paranoico-crítico.

A pesar de pasar en Madrid la mayor parte del curso, seguía disfrutando de Cadaqués en verano por lo que esta etapa se denomina “Época de Anna María”. Una etapa en la que su hermana fue su musa, de la que realizaba muchos retratos y se inspiraba en ella para muchas de sus obras. “*Muchacha en la ventana*” (1925) o “*Muchacha de espaldas*” (1925) son algunas de ellas (Laviana y Sierra, 2005).

La situación social había cambiado drásticamente. Entre 1923 y 1930 España se encontraría sumida en una dictadura bajo el mando de Primo de Rivera quien impuso una forma de gobierno totalitaria que dejaba de lado la libertad política para centrarse en la recuperación económica. (Redal et al., 2005)

Las estancias de Dalí en la Residencia fueron interrumpidas en el tiempo. En 1923, un año después de comenzar, fue expulsado de la Academia de San Fernando por estar acusado de encabezar una revuelta estudiantil y, al siguiente (1924), obligado a repetir curso. Sus estudios en la Academia finalizaron oficialmente en 1926 cuando fue expulsado por declarar incompetente al tribunal que lo examinaba (Fundació Gala-Salvador Dalí, 2014).

Tras su expulsión, Dalí volvió a su ciudad natal y comenzó un periodo de gran actividad, tanto creativa como promocional (Laviana y Sierra, 2005), comenzó a realizar numerosas colaboraciones para dar a conocer su obra. En 1928 redactó el Manifest Groc en el que rechazaba lo tradicional y realzaba la modernidad, el cine, los aviones, la fotografía... (Dalí, Montanyà, y Gasch, 1928). Esta época se caracteriza por la influencia de la pintura metafísica y el purismo, y las obras más importantes son autorretratos como “Arlequín” (1927) o “Maniquí en Barcelona” (1926) (Laviana y Sierra, 2005). Otra de sus grandes fuentes de inspiración en esta época fue Pablo Picasso a quien conoce en 1926 durante su primer viaje a París pero no es hasta el segundo, tres años más tarde, en 1929, en el que gracias a Miró entra en contacto con un grupo de surrealistas. Este año será decisivo en su vida ya que es en el que además conocerá a Gala (con la que se casará en 1934) y se proyectará por primera vez en unos cines “Un perro andaluz” en colaboración con Luis Buñuel; además en este año pintará una de sus obras más importantes “El gran masturbador” (Laviana y Sierra, 2005).

1930 se define como el año en el que, según la propia Fundació Gala-Salvador Dalí:

Dalí halla su propio estilo, su particular lenguaje y forma de expresión que acompañarán siempre y, aunque vaya cambiando y evolucionando, será, en el fondo, el que todos conocemos y que le define tan bien. Una mezcla de vanguardia y tradición. Dalí está integrado completamente en el surrealismo y empieza su consagración como pintor (Fundació Gala-Salvador Dalí, 2014)

1930 es el año en el que Dalí comienza a ser un personaje conocido, diferente y original, la figura que se conoce en la actualidad. Obras como “La persistencia de la memoria” (1931) o “El mito trágico del Ángelus de Millet” (1933) supusieron el inicio de su

peculiar variante del surrealismo, el método paranoico-crítico que acuñó en 1933 (Laviana y Sierra, 2005).

Dos años antes, en 1931, se convocaron elecciones en España que ganaron los republicanos, Alfonso XIII abandonó España y Niceto Alcalá Zamora se convirtió en presidente de la II República. La estabilidad duró poco, en 1933, Miguel Azaña ganó las elecciones y solo tres años más restarían hasta el inicio de la Guerra Civil (Álvarez et al, 2005).

Dalí comienza a participar en diversas exposiciones en numerosos países por lo que su obra comienza a darse a conocer a nivel internacional. Estados Unidos, Francia o Reino Unido son algunos de los países que irá visitando con el paso de los años. La situación política y social en España y en el resto de Europa, marcada por la Guerra Civil y el comienzo de la II Guerra Mundial, llevan a Dalí a pintar obras caracterizadas por aspectos borrascosos e inquietantes y en las que se acentúan los conflictos como por ejemplo “Construcción blanda con judías hervidas” (1936) (Laviana y Sierra, 2005).

En 1934 casi es expulsado del grupo surrealista por participar en una exposición la "Exposition du Cinquenaire" en el Salón des Indépendants del Grand Palais de París, ya que el grupo había decidido no participar en ella (Fundació Gala-Salvador Dalí, 2014). Ese mismo año este artista visionario viaja por primera vez a Nueva York donde su obra ya había sido expuesta previamente y contaba con una amplia aceptación. Este primer viaje produce un cambio significativo en la temática de su obra, se centró en lo académico y en los clásicos, por lo que este período se denomina “Etapa clásica”.

Es en 1939 cuando definitivamente es expulsado por un artículo de Bretón titulado “Des tendances les plus récentes de la peinture surréaliste" (Museo Reina Sofía, 2013). Ese mismo año termina la Guerra Civil y solo un año restaría hasta que Dalí decidiera establecer su residencia en el exterior. Ya durante la Guerra no había pasado excesivo tiempo en España y se había dedicado a establecer contactos y a dar a conocer su obra en el extranjero.

Entre 1940 y 1948 el matrimonio se traslada a vivir a Estados Unidos donde se dedica a cultivar otros tipos de arte tales como el ballet o la escritura. Paralelamente España vivía

sumida en los primeros años de la dictadura y además comenzaba la Segunda Guerra Mundial (Álvarez et al 2005). “La vida secreta” (1942) y “Rostros ocultos” (1944) son dos obras de ese período. En 1945 incluso crea *Dalí News* un noticiario escrito sobre su persona. Además hace colaboraciones con otros rostros conocidos del panorama mundial como Alfred Hitchcock, realizando los decorados de su película *Recuerda* (1945); o Walt Disney con quien trabaja en la película *Destino* (1946). Participó también en el diseño de anuncios publicitarios para *Vogue* y otras revistas, llegó incluso a ser portada de la revista *Time* (Laviana y Sierra, 2005). Estaba en boca de todos. Este viaje a EE.UU. le había permitido ponerse en contacto con los *mass media* y había hecho un buen uso de ellos, aparecía en numerosas ocasiones por la televisión y por la radio. Allí entró en contacto con la cultura pop e hiperrealista como puede apreciarse en el cuadro “La tentación de San Antonio” (1946) (Museo Reina Sofía, 2013).

La década de los cincuenta comienza marcada por la muerte de su padre. En cuanto a su producción artística, se reafirma en el clasicismo y tantea el realismo aunque nunca prescinde de los símbolos, una de sus mayores señas de identidad. Esta etapa, la última de su obra, es conocida como “mística y nuclear”, en ella se centra en temas religiosos. Algunos títulos muestra de ello son “Cristo San Juan de la Cruz” (1951) o “Joven virgen auto sodomizada” (1954) (Laviana y Sierra, 2005). Por otro lado nace en el autor un profundo interés por la ciencia y por los distintos avances que se estaban produciendo en ese momento “entre 1962 y 1978 su obra se ve más influenciada por el impacto atronador que le producen la genética, el ADN y su estructura, y más tarde por la holografía” (Fundació Gala-Salvador Dalí, 2014).

En 1961 comienza la construcción de su propio Teatro-Museo en Figueres, su ciudad natal, que abrirá sus puertas al público en 1974. Este espacio fue construido por él mismo, un espacio en el que quería mostrar al mundo quien era Salvador Dalí e invitar a los visitantes a vivir una experiencia surrealista. No fue el único museo realizado sobre el pintor, un año antes en el mismo teatro-museo se había abierto un espacio para su exposición de joyas. Fuera de España, en 1971 en Cleveland (Ohio) se inauguró el Museo Dalí y en 1982 *The Salvador Dalí Museum* en St. Petersburg (Florida) (Fundació Gala-Salvador Dalí, 2014)

En 1975 se restaura la democracia en España, se origina una época de transición hasta que en 1982 se convocan elecciones, unas elecciones que gana Felipe González (Álvarez et al 2005). En esta etapa de transición la situación del país cambia drásticamente.

La muerte de Gala en 1982 supuso un duro golpe para el pintor, que se ve sumido en una profunda depresión. Los años posteriores a su muerte, los pasa recluido en su castillo en Púbol hasta que, en 1984, tiene que mudarse a Figueres debido a un incendio. Se instala en su propio museo, en la torre Galatea, donde vivirá hasta su muerte el 23 de enero de 1989 (Aparicio, 2013). Nunca abandonó este lugar ya que fue enterrado junto a sus obras en su teatro, en una “tumba instalada bajo la cúpula geodésica que domina su museo de Figueres.” (“Dalí tuvo una muerte digna según sus colaboradores”, 1989).

Dalí llegó a ser un artista reconocido y respetado, numerosas son las condecoraciones que recibió a lo largo de su vida, las más destacables son la Gran Cruz de Isabel la Católica en 1964, durante la dictadura, y que es la máxima distinción española; y en 1982 de manos del rey Juan Carlos I, es nombrado Marqués de Dalí de Púbol (Fundació Gala-Salvador Dalí, 2014). Estas distinciones, por parte de ambos regímenes, demuestran que Dalí acabó siendo una figura que supo adaptarse y orientar su obra a las características político-sociales del momento.

4. Metodología

La metodología escogida fue de carácter cualitativo debido a la naturaleza de la temática seleccionada. Se trata de temas muy amplios, exploratorios y un tanto abstractos, como la interpretación de cuadros, que en una investigación cuantitativa no se podrían describir ni analizar con igual profundidad ni riqueza.

Las metodologías cualitativas se interesan por la vivencia concreta en su contexto natural y en su contexto histórico, por las interpretaciones y los significados que se atribuyen a una cultura (o subcultura) particular, por los valores y sentimientos que se originan. Es decir, se interesan por la “realidad” tal y como la interpretan los sujetos, respetando el contexto donde dicha realidad social es construida. (Gómez y Roquet, 2012, p.4)

Este análisis cualitativo está constituido por siete entrevistas realizadas a expertos y a estudiantes de diversas disciplinas artísticas, una observación sociológica en su Teatro-Museo situado en Figueres, un pequeño análisis documental de distintas apariciones televisivas del autor y una exhaustiva revisión bibliográfica.

En primer lugar se realizó una exhaustiva revisión de fuentes bibliográficas. Esta revisión supuso una primera toma de contacto con el tema objeto de estudio además de una de las principales fuentes de información del trabajo.

La revisión bibliográfica y documental constituye uno de los principales pilares en los que se sustenta la investigación educativa. La elaboración del marco teórico a partir de la revisión documental resulta imprescindible ya que nos permite delimitar con mayor precisión nuestro objetivo de estudio y constatar el estado de la cuestión. (Gómez y Roquet, 2012, p. 18)

Al finalizar una de las entrevistas, concretamente la E2, el experto comentó la importancia de la realización de una amplia revisión bibliográfica para mi trabajo ya que tanto Dalí como el contexto histórico de la época son figuras ampliamente estudiadas en otros campos como la pintura o la historia.

Para realizar esta revisión se llevó a cabo una primera exploración sobre el papel de la sociología en el arte, una aproximación al papel del artista y del espectador en la obra de arte además de una exploración de la televisión como medio de comunicación de masas. Paralelamente se investigó acerca del movimiento vanguardista, el método paranoico-crítico y sobre la figura y la obra de Salvador Dalí quien ha publicado textos en numerosas ocasiones, tanto libros como manifiestos que tras un primer análisis general resultaron interesantes para incluir en la investigación. Esta revisión ayudó a configurar la narración de su biografía en la que se puede observar una relación entre su vida y obra con el contexto histórico del momento.

Una vez realizada esta revisión, se procedió a diseñar la entrevista. Como explica Atkinson (1998): “una entrevista tiene un modo propio que permite, por un lado, mucha más profundidad y por otro una explicación de lo obvio” (p.32). Se concibió una entrevista semiestructurada en la que a partir de un guion previamente fijado (Anexo I), en el que se recogieron las preguntas y los principales temas a tratar, se otorgaba cierta libertad al entrevistador a la hora de realizarla para que, en caso de considerarlo oportuno, tuviera libertad para cambiar el orden de las preguntas e incluso incluir nuevas. Se eligió este modelo semiestructurado ya que permite aclarar las dudas y profundizar en temas que pueden surgir a medida que se desarrolla la entrevista.

La entrevista se planteó de forma que incluyera además de preguntas sobre distintos temas, obras pictóricas, un documento multimedia recuperado de la biblioteca on-line de RTVE perteneciente al No-Do y dos frases textuales del autor para así obtener información lo más detallada posible. Las obras pictóricas añadidas fueron tres, de temáticas muy diferentes y se incluyeron en distintas partes de la entrevista. En primer lugar “El enigma de Hitler”, cuadro pintado en 1939 en el que retrata a Hitler como un elemento más en la obra, un cuadro surrealista que muestra un futuro desgarrador “Manifiesta el panorama desolador que presagiaba la llegada de la Segunda Guerra Mundial, el fracaso de las conversaciones entre Inglaterra y la Alemania Nazi, así como la hambruna que acompañaría a esta terrible etapa de la Historia Humana” (Eichhorn, 2011). En segundo lugar, “Cesta del pan”, un cuadro realista en el que únicamente aparece una cesta con pan dentro encima de una mesa, en palabras del propio Dalí en el catálogo: “El pan ha sido siempre uno de los temas fetichistas y obsesivos más antiguos de mi obra, aquél al que he permanecido más fiel. (...) Aquí tenemos una pinturasobre

la cual nada se puede decir: ¡El enigma total!” (Fundació Gala-Salvador Dalí, 2014). Este cuadro fue pintado en 1945 y acabado un día antes del fin de la guerra, supuso un preludio de lo que iba a suceder, de los tiempos duros que se aproximaban “Durante este período sucedieron los más sorprendentes y sensacionales episodios de la historia contemporánea. Esta obra se acabó un día antes del final de la guerra” (Fundació Gala-Salvador Dalí, 2014). La última obra mostrada es “Galatea de las esferas”, pintado en el año 1952, el motivo por el cual se añadió esta obra es porque en ella Dalí hace claras referencias a la ciencia “Es fruto de un Dalí apasionado por la ciencia y por las teorías de la desintegración del átomo” (Fundació Gala-Salvador Dalí, 2014). El documento en formato de video recuperado del archivo web de RTVE emitido por el NO-DO en 1977, mostraba una noticia en la que Salvador Dalí exponía un cuadro en el Salón del Trono del palacio del Tinell. Lo particular de esta noticia residía en que el cuadro original y la réplica de Dalí se encontraban enfrentados además de que el propio Dalí se había retratado junto a Gala en la obra (Salvador Dalí en “A fondo”, 1977). Resultó interesante incluir este reportaje porque en él aparece Salvador Dalí mostrando su trabajo, una de sus últimas creaciones, una versión de un cuadro que se expuso frente a la original.

Dos citas del autor han sido incluidas en la entrevista. La primera de ellas dice: “Si son surrealistas, si aman el romanticismo y sobre todo el romanticismo alemán e irracional, entonces amen a Hitler, que es un loco, un ser delirante total” (Escovar, 2013), esta cita fue añadida con el objetivo de profundizar en su relación con Hitler y el contexto en el que se gesta la II Guerra Mundial. Y la segunda “Las dos venturas más grandes que puede tener un pintor son: ser español y llamarse Dalí. Yo he tenido ambas venturas” (Dalí, 1941) y se añadió con el propósito de estudiar la imagen construida por Dalí sobre el mismo.

La entrevista se encuentra dividida en bloques, tres bloques temáticos, bajo los que se agrupan las preguntas de los temas relacionados. Estos bloques son:

- “Dalí y el medio”: Primer bloque centrado en el análisis de la influencia del contexto histórico en la obra y en el propio autor. Se mostraron en este apartado las tres obras del autor mencionadas anteriormente, además se profundizó en los hechos y los momentos más significativos de su vida relacionados con la

situación política y social de cada momento. Para ello se establecieron diferentes puntos que reflejan distintas etapas de su vida como son: la Residencia de Estudiantes, las Vanguardias, el movimiento surrealista, el método paranoico-crítico además de la relación con otros autores y pensadores de la época.

- “Dalí artista”: Además de pintor, Salvador Dalí cultivó otros campos artísticos como el diseño de joyas o el diseño de decorados de películas sobre los que se preguntará en esta parte de la entrevista. Su evolución como artista, las distintas fuentes de inspiración de su obra, los diferentes campos artísticos y el teatro-museo en Figueres son puntos que se tratarán en este bloque.

- “La figura de Dalí”: Último bloque de preguntas, se encuentra dividido en dos partes, por un lado Dalí mediático y por otro Dalí figura. “Dalí mediático” está compuesta por preguntas sobre su relación con los medios de comunicación, mientras que “Dalí figura” se centra en el producto final en el que este autor se ha convertido.

Previamente se establecieron dos perfiles de entrevistados, estudiantes de arte y expertos y se realizaron un total de siete entrevistas, cinco de ellas a expertos y dos a estudiantes de distintas disciplinas artísticas. Se contactó de diversas formas, o bien a través del correo electrónico o de llamadas telefónicas. Pese a que en un primer momento se planteó un número mayor de entrevistas, finalmente no fue posible realizarlas ya que resultó ser muy complicado contactar con personas dispuestas a realizar la entrevista. La realización de estas siete entrevistas no fue sencilla, algunas de ellas se realizaron en Vigo y otras en Santiago de Compostela, lo que derivó en largos desplazamientos. En cuanto a su duración, oscilan entre la media hora y la hora y media y la información obtenida por cada entrevistado es variable, algunas entrevistas tuvieron un gran peso posteriormente en el análisis y otras, que a priori parecían ser más interesantes, resultaron finalmente no ser tan productivas. Todas las entrevistas fueron grabadas con un teléfono móvil y las grabaciones se encuentran a disposición del tribunal, la primera entrevista se encuentra transcrita en el CD (Archivo 1).

La realización de entrevistas semiestructuradas permitió adaptar la entrevista al perfil de entrevistado, se realizó una ficha con el perfil de uno (Anexo II). Aquellas dirigidas a

expertos en arte se realizaron otorgando un mayor peso al primer bloque ya que contenía aspectos más teóricos sobre el artista. Por otro lado, a los estudiantes de arte se les realizó una entrevista centrada en los dos bloques posteriores ya que su conocimiento sobre aspectos más teóricos sobre la vida de Dalí eran limitados. Cabe destacar que aunque se prestó menor atención al primer bloque, la información obtenida tras comentar los cuadros fue mucho más significativa e interesante que aquella realizada por expertos ya que estos se limitaron a analizarlo desde un punto de vista técnico y no profundizaron en la visión del pintor.

Posteriormente, se procedió a analizar los datos obtenidos. Para ello se desarrolló previamente un cuadro (Anexo III) en el que se dividieron las preguntas realizadas en temas a su vez relacionadas con los objetivos secundarios de la investigación.

El presente trabajo incluye también un pequeño análisis de contenido de algunas apariciones televisivas de Salvador Dalí. El objetivo de este tipo de análisis es “elaborar y procesar datos relevantes sobre las condiciones mismas en que se han producido aquellos textos, sobre las condiciones que puedan darse para su empleo posterior” (Raigada, 2002, p.2).

El análisis de contenido realizado fue de carácter cualitativo, a partir de distintas entrevistas y reportajes en formato audiovisual realizados a Salvador Dalí a lo largo de su vida. En ellas se muestra la imagen más elocuente del pintor ya que:

Fue el primer creador de la época que entendió que para triunfar, (...) es imprescindible gozar de popularidad (...). Tenía una mirada puesta en la actualidad por lo que supo anticiparse a las tendencias y dar los saltos adecuados en los momentos justos. (Romano, 2004, p.7).

Se eligieron un total de cinco apariciones televisivas de distinta temática con el objetivo de analizar a Salvador Dalí en distintas situaciones. En primer lugar una entrevista realizada en el año 1970 (A la carta, 1970), en esta entrevista Dalí muestra su lado más mediático y popular. En segundo lugar un reportaje del No-Do (Filmoteca española, 1957) en el que Dalí muestra su última ocurrencia “Erizos pintores”. En tercer lugar otro reportaje del No-Do en el que Dalí expone una de sus obras, este artículo yase

utilizó en esta investigación en la entrevista (Salvador Dalí en “A fondo”, 1977). En cuarto lugar un anuncio publicitario sobre chocolate Lanvin (Filiot, 2009) y por último una entrevista televisada en la que Salvador Dalí reflexiona sobre su vida y cuenta algunas anécdotas (A la carta, 1977).

Para la realización de este análisis se establecieron tres tablas (Anexo IV) en las que distintas categorías, que posteriormente se analizaron, se clasificaron por grupos. Estos grupos son, grupo de categorías generales, grupo de categorías atendiendo a la forma y grupo de categorías atendiendo al contenido.

El primer grupo de categorías, agrupadas bajo el nombre de general, agrupa un total de nueve categorías. Estas son: el título, el año de publicación, el tipo de publicación, el idioma, el lugar en el que fueron publicadas, la apariencia física de Salvador Dalí, la plataforma de la que se obtuvo el material, el enlace a misma y por último la duración.

Los siguientes dos grupos se configuraron a partir de los principios de clasificación que dividen a las categorías en función de su forma o su contenido (García, Alvira, Alonso y Escobar, 2016) pero se modificaron en función del tipo de análisis realizado. Por ello el grupo de categorías en relación a la forma está compuesto por tres categorías, la forma de la afirmación, es decir, lo que se expresa con ella, la intensidad del discurso y el mecanismo o recurso, la finalidad. Por otro lado, el grupo de categorías en relación al contenido se compone de cinco categorías. El tema a tratar, el objetivo, el medio utilizado y dos categorías más incluidas a posteriori, las referencias a otros artistas y las referencias a su propia obra.

Una vez realizada esta clasificación, se realizó un resumen comentado de cada una de las apariciones por separado. Por último, un comentario general en el que las cinco apariciones se pusieron en común para detectar características comunes.

Por último la observación sociológica en el Teatro-Museo Dalí se realizó con el objetivo de zambullirse en el universo Dalí. Esta observación sociológica, siguiendo la clasificación propuesta por García Ferrando et al. (2016) es una observación directa participante pasiva. Directa porque el material se encontraba al alcance del observador, participante porque el observador entró en el museo pero pasivo porque, pese a que para

observar algunas obras era necesario introducir una moneda, el papel principal era de observador del contenido del museo.

Este museo fue realizado por el pintor y es “todo un ambiente creado por Dalí según sus propios parámetros estéticos” (Fundació Gala-Salvador Dalí, 2006), ya que el propio autor creó este teatro-museo y trabajó en él durante años. Actualmente se ha convertido en el mayor espacio de exposición de sus obras por lo que se resultó interesante una inmersión en este espacio.

Esta observación se realizó el 4 de enero de 2017, para ello se utilizó una cámara fotográfica y una cámara de video, por lo que todas las imágenes que aparecen en el comentario son de elaboración propia. El objetivo era intentar grabar y retratar todas las imágenes posibles en las dos horas que duró la experiencia

5. Análisis de resultados

A continuación se analizan los resultados obtenidos una vez realizado el trabajo de campo correspondiente en la presente investigación. El trabajo de campo constaba de tres partes por lo que el análisis se realizó por separado, estas partes eran: En primer lugar entrevistas en profundidad realizadas a estudiantes y expertos en arte, en segundo, una observación sociológica en el teatro-museo Dalí y por último, un análisis documental de algunas apariciones televisivas de Salvador Dalí. Tras esta pequeña introducción se muestran con mayor detenimiento los análisis realizados:

5.1 Análisis de las entrevistas

En primer lugar, a partir de las entrevistas a expertos y a estudiantes o recién graduados en diversas disciplinas artísticas se realizó un análisis con la información obtenida. La decisión de no distinguir en el análisis entre las opiniones de expertos y estudiantes se debe a que la finalidad de este análisis era conocer la percepción que tienen los entrevistados con ciertos conocimientos previos sobre el tema y el único motivo por el cual se establecieron dos perfiles a la hora de realizar las entrevistas era para obtener la información de la forma más completa y amplia posible.

Para realizar este análisis, se creó previamente un guion, a partir de la entrevista planteada, en el que las preguntas se agrupaban en temas (Anexo III) y en tres bloques mencionados con anterioridad para facilitar el análisis. Además se decidió dividir este análisis también en dos partes más generales, en primer lugar la influencia que ejerció la sociedad en el artista y en segundo lugar la influencia que Salvador Dalí pudo ejercer en la sociedad, esta división se debe a la diferenciación establecida por Hauser quien entiende el arte como producto y origen de cambio social y afirma que “el arte es tanto producto como instrumento de la influencia e introduce cambios sociales, alterándose a su vez con ellos” (Hauser, 1975, p.197), al mismo tiempo que afirma que esta relación no es unidireccional, “Arte y sociedad no mantienen ninguna relación unilateral de sujeto-objeto; cada uno estos pueden desempeñar la función de objeto como la de sujeto” (Hauser, 1975, p.197).

5.1.1. La influencia de la sociedad en el artista

Las primeras preguntas de la entrevista estaban destinadas a conocer la opinión de los entrevistados sobre la influencia del entorno en la obra y la vida de un artista. Durante el período vanguardista, periodo de estudio que forma parte de esta investigación, la importancia del contexto histórico y social jugaría un papel fundamental en la temática de la obra y en su interpretación. Esta cita recalca el poder renovador y rupturista el periodo de Vanguardia en un artista.

E1: “Sempre, sempre está influenciado porque é a cultura na que vive, é o seu entorno. Moitas veces hai valores que os asume da sociedade, ou ben natural ou ben automático; e outras veces é o artista quen reacciona, sobre todo nas vanguardias, momento de ruptura, no que os artistas, sobre todo movementos de artistas queren romper cunha situación determinada, cultural o artística, pois entonces reaccionan contra os valores da sociedade”

El ejemplo que expuso uno de los entrevistados para ilustrar esta relación resulta muy apropiado, ya que un artista no vive en una burbuja, consciente o inconscientemente se encuentra con elementos socializadores, como pueden ser la familia a la escuela u otros grupos de iguales como la comunidad artística o los compañeros de generación.

E5: “Non existe artista atemporal porque non vives noutro planeta, aínda que queiras ver o arte desde uns ollos que nunca viron nada, a teoría de Lacan (...), un artista non pode, xa viviu nun contexto”

Pese a vivir en una sociedad, tal y como se explica siguiendo al filósofo Theodore Adorno en su *Teoría estética* (1983), los artistas buscan un grado de independencia un “arte autónomo”, una forma de alejarse de lo socialmente instituido pero ese grado de independencia nunca es total y siempre se encontraban condicionados por el mercado, por la necesidad de que su obra gustara y se vendiera.

E1: “O filósofo Theodore Adorno dicía cando falaba dos artistas, sobre todo se se refería aos artistas de Vanguarda, dicía que estaban nun lugar un pouco ao

marxen da sociedade, un lugar libre, para poder crear e facer todo o que quixeran pero nunca podían romper definitivamente coa sociedade, porque no fondo estaban metidos nun sistema de mercado e os medios de comunicación tamén se ocupaban deles.”

Cabe mencionar una entrevista en la que el entrevistado, E4, se mostró reacio en un principio a mostrar la relación entre ambos ítems, individuo y sociedad. A medida que la entrevista avanzaba, las respuestas que daba acerca de la relación entre los ítems reflejaban que indirectamente sí establecía una relación entre ellos pese a que en un primer momento respondió negativamente a la pregunta. Se llegó a la conclusión de que, en un primer momento se refería a la estética del momento ya que su respuesta, se basaba en el hecho de que el artista siguiera la estética del momento y no en la sociedad en la que impera dicha estética. La cita que se muestra a continuación hace referencia también al grado de autonomía que establecía anteriormente Adorno.

E2: “Normalmente no se vive de espaldas a la sociedad pero sí a la estética del momento. Lo que más se valora en un artista, desde la Ilustración (...) hasta ahora, es que sea capaz de hacer evolucionar su obra sobre lo que había antes y que esa evolución produjera nuevas formas y criterios.”

Pese a ello, el resto de los entrevistados coinciden en que los artistas recogen la información del medio, la analizan y a partir de ella crean otros universos o situaciones hay cierto papel transformativo que resalta el papel del artista como objeto-sujeto. El punto de vista moderno, tiene en mayor medida consciencia de la influencia del medio en el artista y la idea de un artista aislado es fruto del pasado:

E3: “La idea del artista ajeno a la sociedad es decimonónica, cada vez está más alejada.”

Muchas veces constituyen y verbalizan las necesidades de una sociedad, se convierten en la voz de las demandas que la sociedad tiene e incluso adquieren un papel político.

E3: “Son catalizadores de los movimientos sociales”

Como hemos mencionado, este primer apartado del análisis, estudia la relación que ejerce el medio en el artista concreto, un análisis sobre la influencia de los diferentes contextos sociales y políticos en la vida y la obra de Salvador Dalí. Además se intentará determinar la influencia de los diferentes grupos o movimientos de los que participó el autor y cómo estos influyeron y condicionaron su vida.

Durante la realización de las entrevistas se mostraron tres imágenes que se correspondían a tres cuadros del estudiado autor. Estos lienzos eran “La cesta de pan” “Galatea de las esferas” y “El enigma de Hitler”. Se escogieron porque pese a no ser los más conocidos del autor, resultaban interesantes para esta investigación por su temática y se consideraron relevantes para relacionarlos con los distintos momentos de la vida del artista y así demostrar la influencia del medio. Esta herramienta tuvo una gran aceptación por parte de los entrevistados, se mostraron gratamente sorprendidos al incluir obras en la entrevista, ya que rompían la tendencia de la misma, la hacían más amena. Las obras escogidas respondían a temáticas diferentes por lo que se incluyeron en apartados diferentes de la entrevista. El objetivo era demostrar de una manera gráfica la influencia del contexto en una obra concreta. A medida que se mostraban las obras, los entrevistados, los estudiantes de arte específicamente, reflexionaron libremente sobre los colores, las formas y los símbolos que se escondían tras los diferentes objetos.

El análisis sobre la influencia de la sociedad en la vida de Dalí se realizará en dos partes. En primer lugar se analizará el contexto político y social, los distintos hitos bélicos y los avances de la época, y en segundo lugar los movimientos artísticos a los que el autor estuvo adscrito y la influencia que ejercieron en su vida. Esta diferenciación se realiza con el objetivo de obtener y clasificar los momentos de una manera más sencilla, aunque es importante mencionar el hecho de que no podrían ser entendidos por separado, ya que estos acontecimientos se encuentran relacionados entre ellos y condicionan la vida y la obra de Salvador Dalí. Los distintos momentos, viajes y movimientos que realizó durante su vida se encuentran en mayor o menos medida condicionados por la situación en la que España o Europa se encontraba envuelta.

5.1.1.1. La influencia del contexto político y social en Dalí

Salvador Dalí vivió durante el siglo XX, los distintos hitos bélicos que durante ese siglo se sucedieron, marcarían de una u otra forma su obra. En primer lugar destacaría el período que abarca la dictadura de Primo de Rivera y la II República, que se corresponden con su periodo formativo. Los primeros años, hasta el Crack de 1929, son económicamente buenos por lo que, como se explica en este fragmento, el dinero no suponía un problema y más procediendo de una familia aristócrata como era el caso del autor. Una mayor independencia económica otorga mayor libertad creativa.

E2: “Momento de bonanza económica, hasta el Crack del 29. Se forma, empieza a pintar y a tener claro que quiere ser surrealista. No estaba pendiente de la falta de dinero, no era algo que amenazase”

En 1936 se implanta una Guerra Civil que posteriormente desemboca en un régimen dictatorial, desde 1939 hasta 1975 en el que, y según palabras del entrevistado, E2: “España se convierte en un espacio monocolor de ideas, o comulgas o te vas”. Aquellas personas que no compartían las ideas del régimen eran enviadas al exilio, fuera de España.

Durante algunos de estos años, concretamente hasta 1939, Dalí participaría en el movimiento surrealista que tradicionalmente era de ideología de izquierdas, próximo al comunismo. A pesar de ello, posteriormente se acercó al régimen franquista. Es esta posición política desdibujada lo que le permitió vivir en España sin tener ningún tipo de problema y adaptarse a la situación del momento.

En 1940 cuando decide irse a vivir a Estados Unidos, esta estancia es muy enriquecedora para el artista quien además de cultivar numerosos campos, ganó muchísimo dinero vendiendo sus obras y haciendo colaboraciones.

E1: “Dalí foi unha persoa dende un punto de vista político complicada, foi difícil porque ao principio asociouse ao grupo surrealista (...) moi volcado cara o comunismo. (...)Logo tivo problemas e mesmo o abandonou e achegouse ao ámbito americano, á celebración do diñeiro (...) e foi acercándose moito ao réxime franquista.”

Sin hacer ruido, consiguió ser aceptado por el régimen quien incluso llegó a utilizar su figura. Dalí se convierte en E2: *“Un reclamo publicitario, propaganda”*, ya que era un artista surrealista conocido y popular que no se oponía al régimen de manera pública. Aunque no fue el único artista que lo hacía, este caso fue muy popular debido a la visibilidad que el autor tenía en el extranjero.

E3: “Eso pasou moito no arte abstracto na década dos 60 en España. O goberno soubo utilizar a fama internacional desos artistas para vender a imaxe de que España era un país moi moderno e non unha dictadura. (...) Promocionándoos con exposicións no extranxeiro.”

Por otro lado Dalí también utilizó esta mano que el régimen le había tendido para empezar a construir su legado y para dar a conocer su obra, ya que gracias a no mostrarse contrario al régimen franquista, el régimen le permitía realizar apariciones públicas e incluso por televisión.

E6: “Tuvo beneficios por parte del Franquismo, a él se le permitió hacer su museo”

Todo esto porque su obra, en su mayoría, no contaba con una temática política activista y se comercializaba en el extranjero, donde el régimen no tenía potestad:

E2: “Él no usa la pintura como herramienta política”

E1: “As súas obras non tiñan temática directamente combativa ou activista en temas de represión política”

E7: “Él no criticaba al régimen, no se metía”

Volviendo a 1939, en Europa comenzaba la II Guerra Mundial, y Dalí reflejó esta temática en sus cuadros. “El enigma de Hitler”, cuadro pintado en 1939 con unos colores oscuros que pretendían mostrar la dureza de una guerra que se encaminaba. Lo más representativo del cuadro es su simbología, se muestra un pequeño retrato de Hitler en un plato vacío junto a unas habas como muestra del futuro incierto. Aparece también un teléfono con una pinza en un extremo fruto de las conversaciones rotas entre Alemania e Inglaterra.

A continuación se muestran algunas interpretaciones sobre el cuadro, la primera reflexiona sobre el paisaje y el mensaje de la obra mientras que la segunda lo hace a través de los sentimientos que los colores evocan y el motivo por el cual elige el color gris para simbolizar la guerra.

E4: “Paisaje muy tétrico, muestra la desolación de la guerra. (...) Es un cuadro que presagia lo que va a suceder.”

E5: “Este cuadro está feito durante un período bélico, non hai cor, é todo gris. O gris é tristeza. Logo a simboloxía, o paraugas roto, tormenta, tristura, xente que se esconde”

Otro cuadro mostrado en la entrevista fue “La cesta del pan” realizado en 1945 y acabado un día antes del fin de la II Guerra Mundial. Una vez más es un cuadro que supone un presagio de lo que va a suceder, de la situación que desencadenará la guerra. No es surrealista, es realista, para así mostrar de una forma más clara el mensaje de la obra. Una obra en la que el foco de luz se centraba en el pan, un trozo de pan cortado, medio comido, que intenta mostrar el periodo de hambruna.

E4: “Un realismo exagerado, un fondo muy oscuro y un foco de luz solo en el centro”

Salvador Dalí trabajó con diferentes elementos y materiales, muchos de ellos eran novedosos para la época. Siempre pendiente de los avances que se producían, no tardaba en incorporarlos a su obra. Un ejemplo es la ciencia, Dalí incorporó a su obra mucha temática relacionada con ella porque le atraía y le resultaba muy interesante, porque era moderno y superaba los límites de la modernidad.

E1: “O mundo da ciencia sempre lle interesou e o tema nuclear. (...). Os surrealistas buscaban un mundo novo polo que en ocasións se servían da ciencia”

E5: “Eleva a ciencia ao status da relixión. El fala da ciencia como relixión, iso é algo que para o momento é admirable”

Profundizando más en la anterior afirmación, el entrevistado afirma que Dalí hace una lectura de una sociedad con una mentalidad cerrada, en la que existen personas analfabetas pero todas ellas están bautizadas. Por ello pretende poner ambas disciplinas a la misma altura.

Incorporó a su obra diferentes elementos científicos, un ejemplo es el cuadro mostrado durante la entrevista, “Galatea de las esferas”, que muestra a Gala formada por esferas que simbolizan átomos:

E4: Cuadro formado por esferas que simulan moléculas, átomos con los que quiso hacer un guiño a la ciencia”

Una reflexión muy interesante acerca de la obra hace un estudiante de Bellas Artes:

E5: “A imperfección do corpo humano pero a través da percepción da propia esfera. Fala tanto do natural coma do artificial”

Incorporaría también los *mass media* y distintos elementos audiovisuales como la fotografía en su obra. Estos elementos también nacen y se desarrollan en el siglo XX y Dalí sería uno de los primeros artistas en utilizarlos pero su análisis se realiza en profundidad en otro apartado.

5.1.1.2 La influencia de los distintos movimientos e instituciones en Dalí

En el apartado anterior he explicado los distintos hitos históricos y la influencia que estos supusieron en la vida del artista, a continuación introduciré y analizaré los diferentes movimientos y las instituciones en las que participó a lo largo de sus 85 años de vida. Comenzando por la Residencia de Estudiantes, y siguiendo por la influencia del movimiento vanguardista así como del grupo surrealista, su estancia en Estados Unidos y por último su regreso a España; esta evolución se encuentra condicionada por el contexto social y político del momento.

Sobre la ya mencionada Residencia de Estudiantes, lugar en el que vivió Dalí durante su estancia en Madrid y en la que convivió con intelectuales de la época, los entrevistados afirman que era un lugar único y con un ambiente diferente

E1: “Era un lugar único realmente, co paso do tempo se foi vendo a importancia dese lugar, era unha escola realmente de élite, de élite sobre todo porque as institucións, a administración conseguiu crear un lugar especial, tanto o ensino que recibían coma as conferencias, os visitantes... Do mellor a nivel internacional”

E2: “Allí se encuentra con un ambiente que en la España de la época era muy diferente a otros lugares en los que se estudiaba”

Llegó en 1920 procedente de Cataluña para estudiar en la Real Academia de Bellas artes de San Fernando, esta residencia supuso su primera toma de contacto con las vanguardias, con intelectuales de la época que tenían actitudes diferentes, es decir, constituyó el primer elemento socializador con el universo vanguardista en su vida.

E1: “Alí foi onde se empezou a empapar un pouco da idea da ruptura, de vanguarda. Allí se juntó con otros estudiantes”

La importancia de esta residencia es fundamental por dos motivos, el primero son las amistades que en ella entabla y la segunda, condicionada en parte por la primera, son las ganas y la actitud de los estudiantes que en ella se encontraron.

E2: “Lo importante eran las amistades, las tertulias, él se juntaba en un café cerca de Atocha con los Ultraistas”

E6: “Un gran mercado de las ideas, las ganas de alcanzar conocimiento. (...) encontró gente que buscaba algo nuevo (...) Supuso una gran transformación personal”

Todo ello permite a Dalí empaparse de estas nuevas ideas:

E3: “Lo que le permite La Residencia con ese ambiente y ese grupo es captar todas las ideas internacionales de renovación, cultura y ciencia. Un primer contacto con la modernidad”

Todo lo contrario ocurrirá en la Academia de Bellas artes que no influirá en gran medida ni positivamente en el autor, como dice uno de los entrevistados refiriéndose a su influencia:

E2: “En nada, solo para oponerse a lo conocido. No le interesaba”

Tras abandonar la Residencia y sus estudios en Madrid, entra de lleno en las Vanguardias Artísticas y en contacto directo con el grupo surrealista. Las vanguardias artísticas constituyen un estallido en el ámbito artístico que se produce fruto de una necesidad social ya que la I Guerra Mundial había causado grandes estragos. Estas vanguardias suponen un cambio de mentalidad y de actitud, se presta atención a nuevas formas y se dejan de lado las formas más tradicionales. Las obras muestran un amplio carácter social, en muchos casos constituyen una crítica a la sociedad del momento.

E1: “Son por un lado fruto dun contexto histórico determinado y por otro lado fruto dun colapso (...) existía unha necesidade de renovación”

E5: “Dan resposta a un momento de posguerra, cando remata un periodo duro, de crise, no arte sempre surxe unha vanguarda”

Dalí se une a ellas, participa de ellas. Si bien entró en contacto con las vanguardias durante su estancia en la Residencia, durante sus estancias en París se sumerge de lleno en ellas. La Residencia de Estudiantes había supuesto una primera toma de contacto que ahora se vuelve más intensa gracias a los intelectuales, con los que entabla conversaciones y amistades. Concretamente, Dalí entró en el movimiento surrealista, del que se convertirá en uno de sus referentes.

E2: “Es André Bretón quien lo llama y le lleva a París donde se pone en contacto con otros artistas”

Participará de un movimiento en el que los sueños se convertirán en un elemento fundamental, este movimiento se encontraba liderado por André Bretón. Resultan de una aplicación del psicoanálisis de Freud, un estudioso que Dalí admiraba.

E2: “La idea del subconsciente y los sueños es importante para entender el surrealismo, sin eso no se entiende”

El surrealismo le otorgaba mucha importancia al mundo de los sueños a partir de los cuales construían su obra.

E5: “El quería interpretar os seus sonhos e o reflexaba nos cadros. El quería intentar falar con el mesmo, entenderse”

Tras ser expulsado del movimiento en 1939 por unas disputas con Bretón, comenzaría una época en la que Dalí establece su residencia fuera de España, entre 1940 y 1948. En España se había instaurado un régimen autoritario en manos de Franco.

Esta salida del continente europeo supondrá un nuevo momento en el que se dedica a establecer relaciones con otros autores y a comercializar su obra. Es a partir de este momento en el que se muestra al Dalí más capitalista, por lo que también es el momento en el que más críticas reciben por parte de sus antiguos compañeros surrealistas.

5.1.2. La influencia de Dalí en la sociedad

Esta segunda parte del análisis pretende analizar la percepción de los entrevistados sobre la influencia y el impacto que el autor tuvo en la sociedad, tanto analizando la influencia en la sociedad del momento como largo plazo, la figura creada sobre el artista. Para ello se analizarán las opiniones de los entrevistados sobre su aparición en los medios de comunicación y la imagen del artista, todo ello a partir de una sus apariciones televisivas que se mostró en la entrevista, la construcción de su teatro-museo así como la relación con otros autores de la época entre otras variables. Esta segunda parte del análisis se encuentra muy ligada con la anterior puesto que se ha estudiado a Dalí como producto de la sociedad de su tiempo, ahora se estudiará como sujeto que produce un cambio.

5.1.2.1. Los medios de comunicación

Los entrevistados aprecian la evolución de Dalí como artista destacando aquella parte en la que muestra su faceta más mediática, en ella los medios de comunicación de masas ofrecieron a Dalí una ventana en la que mostrar su figura y donde dar a conocer su obra.

E1: “Dalí supo ver que su arte, o seu tipo de arte gustaba moito, era moi peculiar e podía ser máis popular ainda se usaba os medios de masas para crear así unha figura.”

Su obra se hizo muy popular gracias a los medios de comunicación en los que él mismo aparecía promocionando su obra en algunas ocasiones.

E7: “Es un propagandista de su obra, lo que quiere es que se conozca”

Todos los entrevistados coinciden en destacar a la televisión como el medio de masas más utilizado a lo largo de su vida. En cuanto a la fecha de comienzo de este proceso, no se establece una determinada, sino que sucedió como algo paulatino a lo largo del tiempo, fruto de los avances y la llegada de esta nueva herramienta a la vida cotidiana de muchas familias, es decir fruto de los avances sociales y técnicos del momento.

E1: “Eu creo que foi algo paulatino no tempo e seguramente as colaboración de Hollywood, nos anos 40 foi cando comezou a ecllosionar”

Varios entrevistados coinciden al recordar apariciones televisivas de Salvador Dalí y en todos los casos recuerdan escenas en la que la figura del artista llamaba especialmente la atención. Un ejemplo es su aparición televisiva en el programa 1,2,3... Dalí acudió como invitado y dibujó y firmó una calabaza. Esta calabaza era el regalo de consolación que se llevaban aquellos concursantes que perdían en el concurso pero esa vez fue diferente, ya que una obra de Salvador Dalí alcanzaba un precio mayor que el regalo más caro que ofertaba el concurso. Otro ejemplo que recuerdan fue una aparición televisiva en la que lanzaba dardos a unos globos llenos de pintura, pintaba en directo *E4: “Con un poco de chulería”*. Estos ejemplos sugieren que la imagen que actualmente es recordada por los entrevistados sobre el artista era de una persona excéntrica y diferente, que rompía moldes ya que ninguno recuerda alguna entrevista

más tranquila o sería del artista. Un artista diferente que utilizaba su imagen para llegar a la población, para ello necesitaba ser diferente y no igual al resto de artistas, llamar la atención.

Dentro de esta faceta mediática de Dalí, los entrevistados distinguen dos caras. Una destinada al público general, de entretenimiento y otra más cuidada, destinada a un público más específico y más cercano al mundo del arte. Un entrevistado (E5) introduce el concepto “Producto Dalí” para referirse al conjunto formado por el artista y su obra, dos partes relacionadas en un conjunto, en este caso un producto final.

E5: “Tes un produto, o produto Dalí e vendes ese produto a todo tipo de individuos. Ese produto pode ser aproveitado por un sector máis pequeno que ten unhas capacidades e inquedanzas culturais e chegan a coñecer a obra; e logo tes outro público que non sentiu esa necesidade e quedouse co personaxe”

E3: “Había dúas partes: o excéntrico, cunha capacidade de fala moi estrambótica e logo estaba o intelectual que sabía que para atraer ás miradas tiña que facelo e logo o focalizaba”

Esto supuso un cambio importante, ya no era necesario el conocimiento sobre una obra o un artista para poder comentarlo, algunos espectadores se quedaban con la faceta más mediática, popular y entretenida. Por otro lado, también existía otra cara, dedicada a un perfil más experto, que admiraba su pintura y sus obras desde un punto de vista más técnico. No hacía falta tener conocimientos de arte para conocer a un artista, gracias a esta faceta mediática podía llegar a todo tipo de públicos

5.1.2.2 La imagen de Salvador Dalí

En cuanto a la imagen del artista, esta se encuentra condicionada en gran medida por los medios de comunicación ya que a través de ellos promocionó su obra y se dio a conocer como artista. Además de los *mass media*, otros aspectos aclamados de su obra como la creación de su propio Teatro-Museo o las numerosas colaboraciones que ha realizado a lo largo de los años han contribuido a crear una imagen de Dalí. Esta imagen y el producto en el que se ha convertido se analizan a continuación.

En primer lugar, durante su vida realizó numerosas colaboraciones con artistas de diferentes campos:

E2: “En la fotografía con Man Ray”

E7: “Portadas para Vogue”

Esta idea de artista que se relaciona y comparte obras con otros es revolucionaria para la época.

E3: “Dalí rompe con el fetichismo de obra creada por un solo artista, el concepto y la creación se pueden manifestar de muchos medios y por muchos medios”

E2: “Es uno de los cambios del siglo XX, rompiendo la idea del siglo XIX de cada uno a su obra”

Estas colaboraciones comenzaron desde su llegada a la Residencia de Estudiantes aunque a medida que se hizo más conocido. Los diferentes campos cultivados, las numerosas colaboraciones contribuyeron a crear una imagen del artista, una imagen que Dalí explotó al máximo. Distintas instituciones intentaban contar con el artista:

E1: “As colaboracións primeiras foron con Buñuel, no cine, na búsqueda da experimentación”

E1: “Dalí era unha persoa moi famosa, un artista moi coñecido, moi importante e o típico, unha productora ou unha gran revista que ten moito diñeiro decide contratalo e lle pagan un encargo, eso deulle moita fama”

Además de las colaboraciones también fue un artista muy polifacético que cultivó numerosos campos, entre los más conocidos destaca su escultura, la escritura o las instalaciones que se encuentran influenciadas por su etapa en Estados Unidos.

E6: “La instalación está influenciada por su etapa en Estados Unidos, por ejemplo Mae West, él se adapta dentro de sus posibilidades a lo que le interesa y a los nuevos movimientos”

El Teatro-Museo Dalí situado en Figueres, es un lugar preparado para contemplar distintas obras del artista, algunos de sus cuadros más conocidos, así como esculturas o incluso tapices. Este espacio constituye también parte del legado que ha dejado y por lo que será recordado tras su muerte.

E1: “Supo ver que había un potencial moi importante incluso cara as masas e que o seu legado poidera funcionar coma unha factoría que ingresara diñeiro.”

Es ese afán capitalista en Dalí, ese afán de llegar a grandes masas de personas y de obtener beneficios económicos. Este museo ha contribuido a que su imagen perdure ya que es, actualmente uno de los más visitados de España. No sigue los patrones tradicionales de un museo, el mismo Dalí lo definía como una experiencia surrealista, “Dalilandia”, un lugar de fantasía, un parque de atracciones, de experiencias.

E3: “Colgaban cosas de los techos, se rompía la representación lineal de los cuadros, se jugaba con los sentidos”

E7: “Hay un gran cuadro en la sala principal que juega con la perspectiva y dependiendo de como lo veas ves una cosa u otra”

Este museo es un ejemplo de cómo Salvador Dalí supo dirigir y orientar su obra al gran público. Además de éste, su casa y castillo se han convertido en lugares de peregrinación para aquellos interesados en la vida y obra del autor. No fue el único artista que creó su propio museo, Andy Warhol o Joseph Beuys entre otros.

Esta imagen de artista excéntrico no es actual, como se explica en el próximo fragmento. Varios artistas vendieron y promocionaron la imagen de “diferentes”, debían tener cierto grado de libertad e independencia y no podían ser juzgados de la misma manera que el resto.

E1: “Ese tópico de que o artista xenial sempre é extravagante xa ven de moi atrás, da antiga Grecia e no Renacemento tamén houbo quenenes venderon moito esa idea de que eran peculiares, raros, extravagantes e que se lles debía deixar facer todo porque eran xeniais”

Por ello, para analizar la imagen creada en torno al artista, es importante destacar la televisión, el cine y el No-Do, distintas plataformas que utilizó para promocionarse. Estas plataformas ofrecían una nueva posibilidad de darse a conocer y Dalí creó su propia imagen en ellas.

E1: “Soubo ver que eran os medios de comunicación de masas e creou unha imaxe, unha imaxe de persoa extravagante, a imaxe do artista que moita xente ten. Despois soubo vender moi ven esa imaxe e tivo moito éxito comercial”

En la siguiente cita, el entrevistado añade que Salvador Dalí hacía una representación ante los medios de comunicación, una actuación, desarrollaba un rol que él mismo había constituido a partir de unas expectativas del público que Dalí colaboró a crear.

E3: “Él llegó a los mass media, al entretenimiento, al ocio... donde los artistas no estaban muy representados, no salen en los medios de comunicación. Él estaba haciendo siempre una representación”

El período de inicio de la construcción de la imagen, según apuntó un experto, comenzó desde su período formativo, en la Residencia, ya mostraba algunos rasgos peculiares.

E3: “Algunos investigadores dicen que la clave es la imagen que se crea de si mismo en los años 20 o 30”

El motivo lo explica otro de los expertos, alegando que es en el periodo formativo en el que recoges y creas tus propias ideas, se fija el tope en los 30 años de edad, después ya reproduces en lo que te has convertido.

E2: “Tu formación, tus ideas se recogen fundamentalmente en este período, desde el final de la adolescencia entre los 16 y los 18 años hasta los 30 o 35.”

Luego ya recoges lo que has ido creando, ya tienes una idea de lo que quieres ser”

Actualmente la imagen que tienen los entrevistados de Dalí es la de un gran artista y destacan su capacidad de comunicar a través de los medios de comunicación al igual que destacan su peculiar forma de vestir. También añaden que algunas de sus facetas podrían quedar desdibujadas y en un segundo plano como es el caso de la escritura. El resaltó lo buen escritor que era pero que esta faceta era bastante desconocida ya que mucha gente conocía solo la parte más mediática de Dalí o sus cuadros.

EI: “Por exemplo a nivel escrito é moi interesante, (...) a escrita surrealista de Dalí, moi tola. Nese sentido ten facetas moi interesantes que quedaron nun segundo plano e que igual nos últimos anos son as que están atraendo máis e interesando máis aos investigadores”

A modo de conclusión, este análisis ha permitido comprender la percepción de los entrevistados sobre la vida y la obra de Salvador Dalí. A partir de las entrevistas realizadas se han aclarado aspectos más subjetivos de su obra. Cabe destacar que algunas de las preguntas que en un primer momento se plantearon, finalmente no fue posible su análisis ya que los entrevistados no mostraron un conocimiento tan extenso sobre el tema como en un primer momento se planteó, por ejemplo, la relación de Dalí con Freud o la importancia del psicoanálisis. Por otro lado, la interpretación de las obras por parte de los estudiantes resultó ser muy interesante, porque se atrevieron a mostrar su percepción de la obra y su análisis sobre la misma centrándose en elementos como los colores o las formas latentes en la obra. Por último, este análisis de las entrevistas, no resultó tan fructífero como en un primer momento se había planteado, pero, pese a ello, de ella he obtenido información muy relevante para este trabajo exploratorio sobre Salvador Dalí.

5.2 Análisis de apariciones televisivas

Salvador Dalí fue una artista muy mediático que concedió numerosas entrevistas y participó en diversos programas televisivos, por ello algunas de sus apariciones en la televisión constituyen un elemento de análisis de esta investigación. A partir de ellas, mediante un análisis de contenido, se intenta analizar el uso que hace de los medios de comunicación, desde dos perspectivas diferenciadas, en primer lugar como parte de su obra y en segundo, para publicitar la misma.

Se han escogido un total de 5 apariciones, disponibles en diferentes plataformas digitales (las cuales se especifican en el anexo IV). La biblioteca del Centro de Estudios Dalinianos cuenta con más de 900 archivos audiovisuales del autor (Filmoteca Dalí, s.f) Estos archivos incluyen entrevistas concedidas, apariciones en distintos medios de comunicación y spots publicitarios en diferentes idiomas, lo que demuestra también el grado de conocimiento de Dalí en el extranjero y la capacidad de los medios de comunicación de desfigurar los límites y las fronteras de la comunicación como establecía Carroll (2002). Debido a la falta de tiempo y espacio en el trabajo, se ha reducido su estudio a 5 únicamente. Los criterios que se han seguido para escoger dichas apariciones son, que ellas muestren diversas facetas del artista y varios de los campos en los que trabajó. Entre la gran variedad disponible, se seleccionaron aquellos documentos que se consideraron más representativos para la investigación, por ello estas cinco apariciones abarcan un anuncio televisivo, dos entrevistas en un plató de televisión y dos reportajes en el No-Do.

Para llevar a cabo el análisis se realizó, en primer lugar, una clasificación atendiendo a tres grupos de categorías a fin de esquematizar y organizar la información recogida. Una vez realizado este proceso se comentaron los distintos datos y las conclusiones obtenidas.

Estos tres grupos de categorías se constituyeron a partir de un estudio previo, tras el visionado de diferentes apariciones televisivas, para poder adaptar las categorías a las necesidades de la investigación. Cada grupo recibe un nombre diferente: grupo de categorías externas, grupo de categorías atendiendo al contenido y grupo de categorías atendiendo a la forma.

En primer lugar las entrevistas fueron clasificadas en torno a características externas, aquellas que sin necesidad de analizar el video en profundidad se pueden completar. Un total de 9 categorías que se engloban bajo el título de grupo de categorías generales (Anexo IV). Estas categorías son: el tipo de aparición, el año en el que se produjo, la plataforma en la que se encuentra así como un enlace a la misma, el lugar, la apariencia del entrevistado y un apartado de anotaciones.

Los siguientes dos grupos, se crearon a partir de las categorías concebidas para el análisis de contenido en el libro *El análisis de la realidad social. Métodos y técnicas de investigación* (García Ferrando et al., 2016), aunque se modificaron para adaptarse a esta investigación. En segundo lugar, se muestran el grupo de categorías que estudian del contenido de la entrevista. Las categorías que componen este grupo son: el tema, el objetivo de la aparición, el medio utilizado, así como las referencias a otros pintores y a su propia obra. Por último, y en tercer lugar, el grupo de categorías relacionadas con la forma de la entrevista. Bajo este conjunto se desglosan 3 categorías, la forma de afirmación, la intensidad del discurso y el mecanismo o recurso que es la finalidad con la que se realiza.

Una vez establecidos los grupos de categorías, se clasificaron las apariciones televisivas escogidas atendiendo a los criterios explicados anteriormente. Se realizó también un pequeño resumen y comentario por separado de cada una de las apariciones para facilitar la posterior puesta en común de los datos obtenidos. El pequeño resumen individual se muestra a continuación y las apariciones televisivas han sido ordenadas por fecha.

La primera aparición televisiva del autor se escogió a partir de sus apariciones en el No-Do, data del año 1957. La duración es muy reducida, tan solo en un minuto. Dalí, que se encuentra en su casa de Portlligat aparece en este noticiario porque ha descubierto una nueva forma de pintura “daliniana”, los “erizos pintores”, unos erizos que dice haber educado para que pinten. Hace una demostración de ello ante la atenta mirada de los periodistas. La relevancia de este reportaje y el motivo de su elección es que esta nueva ocurrencia del artista es un intento claro de llamar la atención.

La segunda aparición es del año 1962, se trata de otro reportaje del No-Do, este reportaje ha sido utilizado anteriormente en este trabajo, formó parte de la entrevista a expertos y estudiantes de arte. Incluirla en este apartado resulta relevante para la investigación ya que permite completar la información obtenida con las entrevistas.

Este reportaje data del año 1962 y se llevó a cabo en el Salón del Trono del palacio del Tinell en Barcelona. En él se muestra la “Réplica de Dalí en la batalla de Tetuán” un cuadro que se expone junto al original pintado por Fortuny, ambos comparten sala uno frente a otro. En la obra realizada por Dalí aparece él mismo retratado junto a Gala. El alcalde de la ciudad asiste a la exposición y la recaudación de los fondos irá destinada a los damnificados por inundaciones. No hay una intervención directa de Salvador Dalí en el reportaje pero se muestran imágenes en las que conversa con otros asistentes. Parfraseando al artista, éste afirma que esta obra que ahora se expone es surrealista y Dalí se reafirma como “un paranoico de primera calidad, que los del Ampurdán son de la mejor clase”. Por último, en relación a su apariencia es más joven, viste un traje oscuro y luce unos largos bigotes.

El anuncio publicitario de chocolate Lanvin constituye la tercera aparición objeto de estudio. Fue realizado en el año 1969 y en ella aparece el artista hablando en francés. En el spot comienza con Dalí cortando y comiendo una onza de este chocolate. Después de ello sus bigotes cambian de posición, se mueven hacia arriba, momento en el que pronuncia la única frase del anuncio “Je suis fou du chocolat Lanvin” (estoy loco por el chocolate Lanvin). Un mensaje sencillo y directo. A través de este medio Dalí consigue hacerse más conocido ya que llega a las masas, juega con dos de sus señas de identidad más características, sus bigotes y la locura surrealista.

La cuarta aparición televisiva analizada data del año 1970, en ella el entrevistador, Narciso Ibáñez, trata de desenmascarar al verdadero Salvador Dalí. Su intención, basada en una experiencia previa, es destapar al artista que esconde su imagen en los medios de comunicación. La entrevista se desarrolla en un plató de televisión, aunque no sigue la disposición típica de estos. Tanto Salvador Dalí, como el entrevistador aparecen sentados en unos escalones y varios peldaños más abajo aparecen varias mujeres con máscaras que se ponen y quitan en repetidas ocasiones a lo largo de la entrevista. El lenguaje no verbal de Dalí al comienzo resulta representativo puesto que mientras el

entrevistador lo presenta, el artista no le presta la más mínima atención, no le dirige la mirada, sino que permanece con una pose altiva. Agarrado a su bastón y con los ojos muy abiertos.

La entrevista da comienzo y la primera pregunta reflexiona sobre la televisión y su importancia. Salvador Dalí, con un vocabulario cuidado y formal, aunque un tanto alejado de lo convencional, responde que la considera uno de los instrumentos principales de la sociedad de consumo, la define como “una ruta imperial onírica”, además, añade que en su casa la observa a través de un filtro y en posición invertida para incentivar el mundo de los sueños. Mientras el entrevistador formula la segunda pregunta, Dalí no duda en pararlo gritando y gesticulando, una situación que se repetirá en numerosas ocasiones a lo largo de la entrevista. Debo destacar la capacidad de evadir preguntas y de cambiar las respuestas para atraerlas a su terreno. Una pregunta interesante es aquella que trata sobre el “show Dalí” a lo que el artista responde que nadie sabrá nunca que si lo que dice es verdad o mentira.

A medida que se desarrolla la entrevista se va vislumbrando la temática de la misma, desenmascarar al verdadero Dalí y buscar el lado más humano de Dalí, lejos de la figura construida en torno a su imagen. Para ello el entrevistador recurre a una anécdota. Cuenta que hace años se presentó en su casa para pedirle su colaboración y que se encontró una imagen diferente del artista, más pausada y tranquila. Dalí evade esta pregunta y cambia de tema sutilmente alegando su necesidad de ganar dinero.

Continúa con preguntas sobre su timidez, a lo que Dalí afirma que sí, que si hubiera leído su último libro y su “Vida secreta” así lo entendería.

Sobre su personaje construido, él afirma que seguirá siendo Dalí. Repentinamente se realiza un cambio en su forma de hablar y de gesticular, el tono que utiliza es diferente y hace grandes gestos intentando llamar más la atención.

Aprovecha varias ocasiones para publicitar su obra a la vez que evade preguntas, intenta dirigir su discurso y el discurrir de la entrevista. Habla de su última obra en el Teatro-Museo o de su nuevo libro cuando le preguntan por su timidez.

Él reconoce la importancia de estar en boca de todos, de ser conocido, quiere que hablen de él, independientemente de que sea para mal. Como pintor, alega no es bueno, pero

que no hay otro genio como él. Reconoce lo malos que son otros pintores a la vez que habla bien de Velázquez.

El entrevistador atañe su falta de valentía a su incapacidad de mostrar su lado más humano, a lo que Dalí responde con ironía diciendo que puede cortarse sus bigotes. Esos bigotes constituyen su imagen más representativa, pero en el fondo considera que no los necesita y que por dinero se los cortaría.

Finalmente, el entrevistador cierra la entrevista dándose por vencido, puesto que no ha conseguido su objetivo de desenmascarar al verdadero artista. Dalí vuelve a su pose del principio, pero esta vez mira a la cámara y presta más atención.

La última aparición televisiva estudiada tiene lugar en el programa “A fondo” en el año 1977. La entrevista se produce en un ambiente distendido y tranquilo, al contrario que en la entrevista analizada anteriormente. El entrevistador, Joaquín Soler Serrano, propone una conversación amena en la que Dalí realiza algunas bromas. A medida que se desarrolla la entrevista se van tratando alguno de los temas sobre su vida y su obra más característicos como es el caso de su vida junto a Gala, la importancia del dinero y su familia. Dalí no duda en mostrar abiertamente el valor y la importancia que le otorga al dinero y recuerda el acrónimo “Avida Dollars” formado a partir de las letras de su nombre, Salvador Dalí. A pesar de utilizar un vocabulario complejo no hace grandes gestos y su apariencia es más relajada, cuenta numerosas anécdotas y admite ser un poco teatral en ocasiones.

A continuación, procedo a comentar las diferentes apariciones televisivas, las similitudes y diferencias entre ellas, así como los rasgos más característicos del autor ante los medios.

La primera de las apariciones escogidas es del año 1957 y la última es de 20 años después, en 1977, pero pese a ello no hay una gran diferencia en su comportamiento y en su vestimenta.

La televisión es el medio con mayor número de apariciones y tras el visionado de algunas de ellas he llegado a la conclusión de que no era necesario saber de arte para

conocer a este artista. Él mismo reconoce su importancia en la cuarta aparición. Entretenía, era diferente, pues utilizaba un lenguaje no verbal marcado por la existencia de una excesiva gesticulación y una apariencia que siempre causaba controversia. En numerosas ocasiones aparecía en el telediario o en el No-Do, un noticiero que se proyectaba en los cines antes del comienzo de las películas. Como se ha mencionado, ambos elementos se encontraban controlados por el Estado, quien establecía una censura previa. La capacidad de adaptación de Dalí, quien se definía como apolítico y monárquico (entrevista 5), le convirtió en una figura querida y respetada, tanto por el régimen como por los ciudadanos y por ello se le permitía salir en públicamente en los medios.

En relación con Bourdieu y su teoría sobre la televisión, que identificaba la televisión como un lugar de exposición de lo espectacular (Bourdieu, 1997), Dalí constituye un claro ejemplo de ello puesto que tal y como demuestran las apariciones, en ellas expone su obra y su figura como espectaculares. Para atraer la atención utilizaba el lenguaje no verbal, en todas las apariciones analizadas muestra el mismo aspecto, largos bigotes en forma de “U” y un traje oscuro, pero además su forma de hablar es muy característica, usa un lenguaje complejo y gesticula en exceso para llamar la atención.

Solo dos de las apariciones mencionadas trataban principalmente sobre su obra (primera y segunda apariciones), en la primera se muestra una exposición para la que Dalí crea una obra que se expone junto a la original y la segunda sobre erizos pintores, su nueva invención. Pese a ello realiza menciones a su obra en otras entrevistas, independientemente de que fuera preguntado o no por ello. Recurre a ellas mostrando la gran cantidad de campos en los que trabaja o ha trabajado.

Los temas son variados pero en todos ellos la finalidad es en mayor o menor medida, promocionar su obra y su figura. Un ejemplo es la entrevista realizada para el programa “A fondo” (quinta aparición analizada) en la que pretende acercar al espectador a su vida y a su obra, para ello recurre a numerosos recuerdos y anécdotas de sus viajes y de sus obras.

El anuncio publicitario de chocolate Lanvin es especialmente representativo ya que los propietarios de la marca decidieron contar con el artista debido a su carácter mediático.

Este anuncio data del año 1969, por lo que en esa fecha ya se confirma el carácter mediático del artista. Así, “consciente de su enorme potencial, Salvador Dalí se sirvió de la publicidad para promocionar su obra y su personaje. Durante la década de los años sesenta y setenta, el artista protagonizó varios anuncios publicitarios para la televisión” (Filmoteca Dalí. Anuncios publicitarios, s.f), utilizó la publicidad para hacerse todavía más conocido.

Por último, como conclusión, todos los artículos analizados, demuestran el papel mediático del artista. Su peculiar vestimenta y sus bigotes se convirtieron en dos de sus mayores señas de identidad.

5.3. Observación sociológica en el Teatro-Museo

A continuación procedo a relatar y analizar mi experiencia en el Teatro-Museo Dalí, recurriendo a la observación sociológica para documentar la experiencia surrealista que este museo ofrece. Realicé la inmersión en el teatro-museo y en el museo de joyas la mañana del 4 de enero de 2017, acompañada por una cámara de fotos y otra de video con el objetivo de inmortalizar y retratar el museo para mi investigación. Decidí, como explicaré a continuación, escoger la visita sin guía y no seguir el plano que me ofrecieron en la entrada aunque sí lo conservé para ayudar a recrear esta experiencia posteriormente.

A modo de introducción el teatro-museo Dalí se encuentra situado en el pueblo de Figueres, ciudad natal de Salvador Dalí. Este recinto albergó la primera exposición que el mencionado artista realizó a lo largo de su vida. Posteriormente, durante la Guerra Civil española este lugar fue bombardeado quedando gravemente dañado hasta que Dalí lo compró con la intención de crear en él un espacio donde exponer su obra. Pese a estar medio derruido, conservaba la disposición original del teatro que había sido y Dalí decidió conservarlo. Tras tres años de trabajo, abre sus puertas en 1974. En este edificio “todo en él fue concebido y diseñado por el artista con el propósito de ofrecer al visitante una verdadera experiencia y llevarlo al interior de su mundo cautivador y único” (Teatro-Museo Dalí. Historia, s.f), las distintas salas y la disposición del museo fueron estudiadas por Dalí quien dedicó varios años a su construcción.

Este teatro-museo se encuentra dividido en 22 salas repartidas en 3 plantas y un patio. Para su visita ordenada estos espacios están numerados, pero el propio folleto (Anexo VI) del museo indica que podría realizarse la visita sin un orden preestablecido y disfrutar así de una mejor experiencia:

“Teniendo en cuenta la idiosincrasia de Salvador Dalí, origen del Teatro- Museo Dalí, tal vez se debería recomendar que no se siguiera ningún circuito preconcebido. Pero a pesar de ello, se ha establecido un recorrido unidireccional que solo pretende conducir al visitante desde la entrada hasta la salida sin dejar de visitar ni un solo rincón del Teatro-Museo. No tiene, ni quiere tener, ninguna función sistematizadora, ni sentido cronológico alguno” (Fundació Gala-Salvador Dalí, 2006) Entre los diferentes tipos de entradas existentes, escogí la entrada general sin guía para así poder disfrutar de la

experiencia sin ningún tipo de información previa que condicionara mi investigación. El objetivo principal era experimentar y analizar la figura de Dalí desde el papel del observador común del museo por lo que asumí el posible sesgo que suponía entrar sin guía ya que algunos de los detalles más surrealistas podrían escaparse a los ojos del investigador. Pese a ello me serví de un mapa a modo de guía, que ayuda ahora en la reconstrucción de los hechos.

La recogida de información la llevé a cabo con una cámara fotográfica y otra de video con las que, sin un guion previamente fijado, sin un itinerario claro y preparado de la visita, me adentré en el teatro con el objetivo de retratar todo aquello que resultara interesante y apropiado para mi investigación. Es por ello que estas fotografías que ahora se muestran no recogen la totalidad del museo sino aquellos cuadros o espacios conocidos o que más llamaron mi atención desde la perspectiva de este estudio sociológico de la figura de Dalí y su obra.

A través de la información obtenida, relato la experiencia que esta inmersión supuso, mi voz en el museo, apoyada con fotografías ilustrativas sacadas el día en el que se produjo la observación, la mañana del 4 de enero de 2017.

A continuación procedo a relatar mi observación:

La experiencia comienza antes de la entrada al propio museo, ya que a medida que me acerco a la ciudad, las indicaciones y referencias al recinto son constantes. Una vez en la ciudad, llego al museo por un lateral de la parte trasera donde se levanta



Figura 1: Torre Galatea, exteriores del museo

Fuente: Elaboración propia

© Salvador Dalí, Fundació Gala-Salvador Dalí, VEGAP, A Coruña, 2017

la torre. Lo primero que atrae mi atención es la fachada que se encuentra rodeada por huevos en las repisas, está pintada de color rojo y decorado con unos apliques en color dorado (figura 1).

Como todo en el universo daliniano, existe una simbología detrás de esta estética que un cartel situado en la acera me revela:

“Este es uno de los lugares más característicos de Figueres, ya que Dalí le dio el toque surrealista decorando la parte alta del edificio con huevos, símbolo de la vida futura, y llenó toda la fachada de panes, símbolos de nutrición esencial.



Figura 2: Fachada principal

Fuente: Elaboración propia
© Salvador Dalí, Fundació Gala-Salvador Dalí, VEGAP, A Coruña, 2017

Además, la bautizó con el nombre de torre Galatea en honor a su mujer, Gala. Este lugar se convirtió en residencia del artista hasta que murió, el 23 de enero de 1989”

Tras sacar las fotos pertinentes, bordeo el museo hasta encontrarme con la entrada.

Antes de poder admirar todos los detalles, lo primero que llama mi atención es la cantidad de gente y la larga cola que hay para acceder al museo, un gran número de personas se agolpan a la entrada. La fachada se encuentra llena de pequeñas estatuas en tonos dorados (figura 2) y en la plaza hay una gran escultura de un buzo como invitando a los visitantes a sumergirse. Tras esperar la larga cola, alrededor de 15 minutos, consigo acceder al interior. El precio de la entrada me parece bastante elevado, 10 euros acceder al recinto con descuento de estudiante, el precio de la entrada general es de 14 euros. La entrada incluye el acceso al Teatro-Museo y a una exposición de joyas.

Una vez en el vestíbulo, el personal del museo, que se distingue por su uniforme, invita a los espectadores a continuar caminando y no agolparse en la entrada, por lo que no consigo retratar la primera de las salas. A este primer hándicap en un primer momento no le doy excesiva importancia puesto que al ser la entrada en ese momento no creo que tenga ninguna obra importante pero posteriormente descubro que en ella hay un cuadro de Picasso. Mi intención inicial era volver sobre mis pasos cuando esta entrada estuviera menos congestionada para poder inmortalizarla pero la gran cantidad de gente me impide llegar a ella.

Un pequeño corredor lleno de caricaturas realizadas por Dalí situadas en los laterales y con pequeños ventanales en los que se ve el patio, (una vez más lleno de gente lo que no me permite admirarlos con tranquilidad), me conduce hasta una gran sala, que anteriormente sería el escenario del teatro. Destaca la luminosidad del lugar pues una gran cristalera cubre uno de los laterales de la sala y además una cúpula en el techo filtra la luz también. En este momento comienzo a atisbar lo que será la dinámica del teatro, pequeños o grandes espacios controlados y estudiados al milímetro, un universo en el que sumergirse y en el que dejarse llevar por sus salas. Todo son obras de arte, este espacio tiene la sensación de estar perfectamente pensado y estudiado ya que las obras están colocadas de forma que no se agolpan entre ellas y se sitúan en diversas alturas, una primera línea con obras más pequeñas en tamaño por lo que hay que acercarse a ellas, una segunda línea para la que es necesario alejarse un poco y coger perspectiva ya que las obras son mucho más grandes y una última, a veces un poco imperceptible, pequeños detalles en la parte más alta de la pared.

Figura 3: Sala escenario

Fuente: Elaboración propia
 © Salvador Dalí, Fundació Gala-Salvador Dalí, VEGAP, A Coruña, 2017



En la figura 3 se muestra la pared frontal de la sala, en ella llama la atención un gran cuadro en el centro. Esta pieza

pretende jugar con la perspectiva ya que dependiendo del punto de vista desde el que se mire, se muestra una imagen u otra, a Gala frente a una ventana o al presidente Lincoln.

Mi primer pensamiento, es que es imposible captar todo, mis ojos no son capaces de visualizar todas las obras, se centran en aquellas más llamativas por lo que decido inmortalizar en fotografía y video toda la sala para así asegurarme de no perderme ningún detalle y poder realizar una observación sociológica más completa. Me sorprende cuando redactando esta memoria, volviendo a ver las fotografías de nuevo, ya que descubro obras que no había admirado en un primer momento porque no son las que más destacaban a primera vista.



Figura 4: Obra en movimiento

Fuente: Elaboración propia
 © Salvador Dalí, Fundació Gala-Salvador Dalí, VEGAP, A Coruña, 2017

Para poder admirarlo existen prismáticos en la sala que funcionan con monedas aunque otra opción, sin necesidad de gastar dinero, es acercarse o alejarse de la obra caminando por la sala. Bajo esta pared se sitúa una obra, que llama especialmente mi atención ya que para poder admirarla en movimiento es necesario pagar (figura 4). Numerosos curiosos se acercan a admirarla cuando alguien decide “encender” la obra.

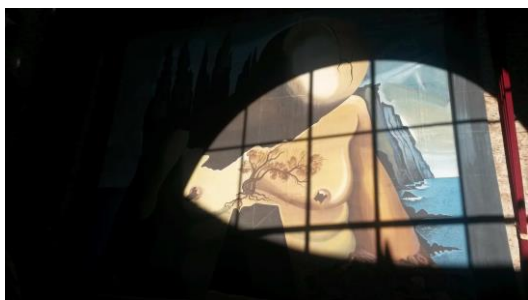


Figura 5: Gran cuadro

Fuente: Elaboración propia

© Salvador Dalí, Fundació Gala-Salvador Dalí, VEGAP, A Coruña, 2017



Figura 6: Sala escenario II

Fuente: Elaboración propia

© Salvador Dalí, Fundació Gala-Salvador Dalí, VEGAP, A Coruña, 2017

En la pared lateral, frente a la gran cristalera un gran cuadro (figura 5), de muy grandes proporciones, ocupa toda la superficie. Este cuadro parece estratégicamente colocado frente a la cristalera para filtrar la luz y crear sombras en el cuadro. La otra de las paredes (figura 6) contiene unas escaleras por las que proseguiré mi visita.

Me encuentro ahora en la primera planta, y la conocida Sala Mae West me sorprende. Esta instalación es una de las más conocidas del artista ya que puede servir como apartamento surrealista y dependiendo de la perspectiva puede transformarse. Está realizada a partir de un cuadro “Retrato de Mae West que puede ser utilizado como apartamento” y que actualmente se encuentra en The Art Institute of Chicago, (el proyecto ha sido realizado por el arquitecto Oscar Tusquets Blanco). La sala es muy oscura y solo aparece enfocada la obra, que resulta ser diferente dependiendo de la perspectiva. Desde el suelo se observa un apartamento con distintos muebles (figura 7) y tras quince minutos de cola, una vez consigo subir las escaleras para acceder desde otra perspectiva, a través de una lupa, consigo ver como esos muebles se convierten en una cara (figura 8).

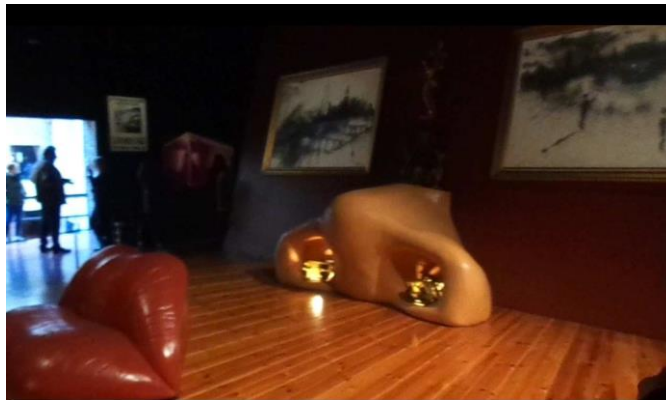


Figura 7: Sala Mae West

Fuente: Elaboración propia

© Salvador Dalí, Fundació Gala-Salvador Dalí, VEGAP, A Coruña, 2017



Figura 8: Sala Mae West (perspectiva)

Fuente: Elaboración propia

© Salvador Dalí, Fundació Gala-Salvador Dalí, VEGAP, A Coruña, 2017



Figura 9: Cartel exposición Antoni Pitxot

Fuente: Elaboración propia

© Salvador Dalí, Fundació Gala-Salvador Dalí, VEGAP, A Coruña, 2017

Al final de otro de los corredores, una vez más lleno de gente, llego a unas escaleras de caracol que conducen a otras salas en las que hay una pequeña muestra de la obra de Antoni Pitxot que fue un pintor y amigo de Salvador Dalí que a su muerte se encargó de dirigir este museo (figura 9). Subiendo otro piso por las mismas escaleras llego al tercero en el que hay una pequeña sala, con sensación de intimidad (ya que no está tan llena de gente y es silenciosa al contrario que las anteriores), en la que me encuentro con obras del autor que no son surrealistas, más cuidadas y precisas. Siguiendo el corredor, llego a un final sin salida donde hay una gran ventana que da al patio principal y en la que me sorprende el techo compuesto por unos murciélagos, uno de los símbolos

que se repite en la obra de Dalí ya que al autor le daban pánico.

Bajando de nuevo al primer piso, me encuentro con una sala que llama mi atención. El techo está pintado con una imagen desde una perspectiva diferente, desde el suelo, por lo que lo que se observa en un primer plano son las plantas de los pies (figura 10).



Figura 10: Pintura en el techo

Fuente: Elaboración propia

© Salvador Dalí, Fundació Gala-Salvador Dalí, VEGAP, A Coruña, 2017

Al acercar con el zoom de la cámara me sorprenden los pequeños detalles que en la obra se esconden como distintas figuras religiosas pintadas en el centro (figura 11).

Además esa sala, es muy amplia,

llena de cuadros por las paredes

entre los que destaca uno en el

que el marco está formado por

alpargatas (figura 12). Mi viaje

continúa por una sala anexa en

la que nada más entrar me

encuentro con un gran tapiz

colgado del techo, una réplica

del cuadro “La persistencia de la

memoria”. Bajo esta obra hay una

cama, una cama peculiar con unas



Figura 11: Detalle techo

Fuente: Elaboración propia

© Salvador Dalí, Fundació Gala-Salvador Dalí, VEGAP, A Coruña, 2017

patas que imitan la piel de una serpiente. La gran cantidad de detalles en estas dos salas parecen inmensos y por un momento me encuentro abrumada ante la imposibilidad de poder abarcarlos y retratarlos todos.



Figura 12: Cuadro con marco de alpargatas

Fuente: Elaboración propia

© Salvador Dalí, Fundació Gala-Salvador Dalí, VEGAP, A Coruña, 2017

En lo sucesivo aparecen dos salas en las que se muestran obras y reconstrucciones en las que se juega con la perspectiva, dos fotografías separadas por un cristal de modo que, si te sientas en una silla, mediante un juego óptico, los espejos recrean una tercera obra en el centro idéntica a la de los laterales (figura 13)



Figura 13: Juegos ópticos

Fuente: Elaboración propia

© Salvador Dalí, Fundació Gala-Salvador Dalí, VEGAP, A Coruña, 2017

Llegando al final del recorrido estipulado, me encuentro con unas salas en las que se muestran muchas fotografías de Dalí, una exposición dedicada a sus bigotes. En ella hay

numerosos retratos en las que Salvador Dalí juega y posa con sus bigotes que se han convertido en un símbolo (figura 14)



Figura 14: Fotografías Dalí

Fuente: Elaboración propia

© Salvador Dalí, Fundació Gala-Salvador Dalí, VEGAP, A Coruña, 2017

Una pequeña sala, se esconde al final de la visita, es de las más pequeñas del museo, pero en ella aparecen algunas de las obras más conocidas del autor, todas ellas en relación con Gala (figura 15, figura 16). Este tipo de salas, aquellas en las que se muestran algunas de las obras más conocidas del pintor, tienen un ambiente más íntimo puesto que son mucho más pequeñas y oscuras donde la luz enfoca únicamente al cuadro, cediendo a éste todo su protagonismo. Al igual que había sucedido en otras salas anteriores, aquellas en las que se muestra la obra más cuidada de Dalí y algunos de sus cuadros más reconocidos tienen un clima más íntimo, más especial y en el que se deja de lado la grandilocuencia para centrar toda la atención en las obras



Figura 15: Cuadro Gala

Fuente: Elaboración propia

© Salvador Dalí, Fundació Gala-Salvador Dalí, VEGAP, A Coruña, 2017



Figura 16: Cuadro Gala

Fuente: Elaboración propia

© Salvador Dalí, Fundació Gala-Salvador Dalí, VEGAP, A Coruña, 2017

Antes de dar por terminada la experiencia, vuelvo sobre mis pasos y llego al gran patio que se sitúa en el centro del museo. Esta sala aparece como una de las primeras paradas en el mapa, pero finalmente resulta ser una de las últimas paradas en mi visita ya que, tal y como he explicado anteriormente, el mapa es solo un apoyo para la visita y en ella aparece un modelo de itinerario que no he seguido.

Este patio interior es un espacio al aire libre, lleno de esculturas y donde se muestra el coche que Dalí utilizaba en sus desplazamientos (figura 17), muchos visitantes deciden sentarse a descansar en los bancos que hay en esta parte del museo.



Figura 17: Patio

Fuente: Elaboración propia
© Salvador Dalí, Fundació Gala-Salvador Dalí, VEGAP, A Coruña, 2017

Por último, atravieso un corredor que anteriormente no había visitado y llego a una pequeña sala en las que se exponen algunas obras de la parte de joyería que Salvador Dalí realizó a lo largo de su vida y finalmente a su sepultura (figura 18), en el piso inferior al escenario y la cúpula principal.



Figura 18: Sepultura Dalí

Fuente: Elaboración propia
© Salvador Dalí, Fundació Gala-Salvador Dalí, VEGAP, A Coruña, 2017

Una vez finalizada mi experiencia en el Teatro-Museo, me dirijo a la exposición de joyas que se encuentra en uno de los laterales. Para ello debo salir del recinto y entrar por una puerta circular, que se encuentra bastante mal indicada. La exposición es pequeña y está formada por largos y amplios pasillos donde las obras se exponen en los laterales. Una vez más la luz se centra únicamente en las obras y ya que muchas de ellas

cuentan con cristales preciosos incorporados, brillan de una forma muy particular (Figura 19).

Aquí concluye mi visita al museo, esta última parte la he visto muy rápido y no me he podido parar a admirar las obras tanto como me hubiera gustado debido a la falta de tiempo. Una vez fuera del recinto, siento sensaciones encontradas, por un lado, cansancio por la cantidad de horas que pasé en el teatro y, por otro lado, asombro por todo las obras y espacios que acabo de ver en un espacio cerrado y que mi mente no ha podido asimilar todavía.



Figura 19: Joyas
Fuente: Elaboración propia
© Salvador Dalí, Fundació Gala-Salvador Dalí, VEGAP, A Coruña,

A modo de análisis sobre lo observado, entre los aspectos que más llamaron mi atención de mi estancia en el Teatro-Museo Dalí resalta la capacidad que tuvo Salvador Dalí de proyectar un museo en el que todo se encontraba, desde mi punto de vista, controlado hasta el más mínimo detalle. La capacidad de concebir en su cabeza un espacio en el que pudiera dar cabida a esta gran creación artística y hacerlo pensando en crear un lugar donde perdurara su obra tras su muerte y disponer que fuese enterrado en este museo.

El control sobre el espectador, desde mi percepción se mostraba en la capacidad de crear luces y sombras, espacios de grandes contrastes y muy diferenciados, por ejemplo, la parte del escenario (figuras 3-6), un espacio amplio y con mucha luz donde se apilaban numerosas obras de arte en contraposición con aquellas salas en las que residen las obras de pintura más conocidas, más frágiles, que se encuentran en salas oscuras donde el protagonismo absoluto se lo otorga al cuadro. Pese a la gran afluencia de público y las largas esperas, este control no disminuye puesto que al ser tan interesante y llamativo lo que se muestra, las esperas no se convierten en un problema.

Este museo permitía sacar fotos y grabar sin ningún tipo de impedimento, como me informé a mi llegada. Este aspecto se convierte casi en una peculiaridad en los museos actuales, porque muchos no permiten acceder con cámaras y los que sí permiten no dejan utilizar el flash para no dañar las obras y mantener así su privacidad.

Esta afluencia de público a su vez también pone de manifiesto la notoriedad de este autor, el reconocimiento internacional que tiene y curiosidad que atrae a visitantes desde distintos puntos de la geografía mundial. Se acercan a Figueres, un pueblo en la provincia de Girona, para visitar este espacio.

Otro aspecto a resaltar fue la sala dedicada a los bigotes del artista, un espacio en el que reivindicar su figura como una obra de arte más, como otra parte en la obra. Este pequeño espacio, a pesar de no ser el más concurrido, atrajo mi atención por las numerosas fotos y posados del artista, así como las fotografías que los visitantes inmortalizaban, ellos junto a fotografías que mostraban el lado más mediático de Dalí.

La gran afluencia de público condicionó en gran medida esta experiencia, ya que la cantidad de gente que en ese momento se agolpaba en el teatro originando largas colas para disfrutar de algunas de las experiencias que Salvador Dalí había diseñado como es el caso de la Sala Mae West (figura 3). Los visitantes al museo acudían en muchos casos en familias con niños pequeños y procedentes de distintos países ya que se escuchaban conversaciones en distintos idiomas. Este último aspecto, las conversaciones en distintos idiomas me recuerda que no era un espacio silencioso, más bien lo contrario, muy ruidoso, y donde se escuchaban comentarios y conversaciones sobre los diferentes cuadros.

El papel del espectador no se limita a observar, sino que tiene un papel fundamental en la interpretación de la obra. Mi papel en el museo no difiere en gran medida del que adoptaron el resto de visitantes, la única diferencia es mi predisposición a grabar y fotografiar todos mis movimientos.

Este museo es un ejemplo de lo que Umberto Eco (1985) definiría bajo el nombre de “Obra abierta”, una obra que puede tener muchas interpretaciones. Además, el papel del espectador cobra especial protagonismo en el momento en el que se convierte en el desencadenante de la obra, por ejemplo, al tener que pagar para que se mueva lo que provoca un cambio en su estado. Este concepto también sería definido como “Obra en movimiento” (Eco, 1985) por el mismo autor para referirse aquellas obras que pueden variar a lo largo del tiempo cambiando su forma o su contenido.

6. Conclusiones

Este apartado supone el último punto de esta investigación. Para ello es necesario echar la vista atrás, a los objetivos planteados, al marco teórico y a la metodología planteada para comprobar su realización en función de los resultados obtenidos.

En primer lugar se realizó una pequeña introducción y se definieron los objetivos de la investigación. Se planteó un marco teórico dividido en dos partes, la Sociología, el arte y la comunicación, donde se introdujeron los conceptos teóricos de la disciplina, y la vida y la obra de Salvador Dalí, en el que se realizó una revisión bibliográfica a la vida y la obra de este autor en relación con el contexto de la época. Posteriormente se estableció una metodología, por la cual se establecieron tres análisis cualitativos diferentes, análisis de las entrevistas realizadas, una observación sociológica en su Teatro-Museo y un pequeño análisis documental de distintas apariciones televisivas de Salvador Dalí.

A continuación se detallará la ejecución de los objetivos planteados, se analizarán en primer lugar los distintos objetivos específicos y por último, el cumplimiento del objetivo general. Además se propondrán líneas de investigación futuras para este trabajo, se describirán las dificultades encontradas en su realización y se realizará una pequeña autoevaluación.

6.1 Balance sobre los objetivos

Comenzaré por los diferentes objetivos específicos, describiendo la información obtenida, la metodología utilizada para ello y valorando el grado en el que se consiguieron.

- **Intentar analizar la relación entre el contexto histórico y social y su producción artística**

El primero de los objetivos específicos se ha conseguido estudiar en profundidad. Gracias a la amplia revisión teórica y a las entrevistas realizadas se demostró la influencia de las distintas situaciones políticas y sociales con su producción artística.

En primer lugar se realizó una revisión bibliográfica sobre la biografía y la obra del autor y se relacionó con los distintos momentos históricos que ocurrieron durante su vida. Una vez realizada y con los datos obtenidos, se planteó una entrevista con la que se intentaba demostrar la percepción de los entrevistados sobre esta relación. El guion de la entrevista

planteaba una pregunta introductoria sobre la influencia del contexto histórico en la obra de un artista y además formulaba otras preguntas que indirectamente relacionaban momentos de su vida con el contexto de la época. Los entrevistados reconocieron este hecho, no solo a la hora de contestar a esta pregunta introductoria sino en las sucesivas, cuando se preguntó sobre la influencia de distintos acontecimientos en su vida fruto de hechos históricos o a partir de las imágenes mostradas sobre algunos de sus cuadros.

El anexo V muestra la relación de estos conceptos de una forma muy visual, esta línea temporal de elaboración propia demuestra que los cambios políticos y sociales condicionaron la obra del autor. Se ha demostrado que la idea de un artista aislado es anticuada, “decimonónica” como un entrevistado reconoció pues Salvador Dalí ha demostrado encontrarse influenciado por la sociedad del momento, ser un sujeto social. A su vez es también un objeto social ya que su obra produce, o intenta producir, un cambio.

- **Examinar el uso que Salvador Dalí hace de los medios de comunicación para publicitar su propia obra**

A partir del análisis de contenido, de las entrevistas realizadas y de la revisión bibliográfica realizada, se ha intentado analizar en profundidad este objetivo.

Dalí, en algunas entrevistas publicita su obra y realiza constantes referencias sin que el entrevistador pregunte específicamente por ello. Pese a este primer indicio, sería necesario analizar un mayor número de apariciones televisivas para poder determinar si realmente es cierto que Dalí utiliza los medios de comunicación para publicitar su obra y determinar la forma en la que lo realiza.

Sobre las apariciones televisivas, según las impresiones recogidas por los entrevistados, se pueden realizar dos lecturas, una más superficial para dar a conocer su figura y otra, destinada a un público más concreto, que se interese por su obra. El espectador juega un papel importante, puede actuar como un simple observador o tener un papel más activo, interesándose por la obra que el artista menciona. Las apariciones televisivas analizadas, han demostrado la importancia que la televisión tuvo en la sociedad del momento, como una nueva ventana a la comunicación.

Este objetivo no se ha conseguido estudiar en profundidad pero se ha descubierto como un elemento que merece ser estudiado por ello se ha propuesto como una línea de investigación futura.

- **Examinar el uso que Salvador Dalí hace de los medios de comunicación considerando a los mismos como una parte más de su obra**

Resultaría conveniente realizar un análisis más exhaustivo de las apariciones televisivas del autor para poder determinar el uso que hace de los medios de forma más específica pero a partir del material obtenido puede establecerse que utilizó los *mass media* para crear su propia imagen.

Las apariciones televisivas analizadas demuestran una característica disposición del artista ante la cámara, en todas ellas muestra la misma imagen física, viste un traje de chaqueta, lleva unos largos bigotes y tiene una pose altiva, ha creado una imagen con la que el espectador lo identifica.

Este objetivo se encuentra muy ligado al anterior *examinar el uso que Salvador Dalí hace de los medios de comunicación para publicitar su propia obra*, tras haber intentado analizar ambos, surge una nueva cuestión, dónde se esconde el personaje dentro de Salvador Dalí, dónde se separan ambos conceptos. En una entrevista televisiva analizada, Dalí responde que es imposible.

- **Analizar la huella del artista en la sociedad y en las artes plásticas**

Para analizar este objetivo se recurrió a las entrevistas en profundidad, a la observación sociológica en su Teatro-Museo y al análisis de algunas de sus apariciones televisivas.

La huella creada en torno a la figura de Salvador Dalí es muy amplia, se trata de un artista polifacético que cultivó diferentes campos a lo largo de su vida. Conocido internacionalmente por su pintura, los entrevistados destacaron su calidad, ha trabajado en otros campos más desconocidos como la escritura.

Dalí creó su propio Teatro-Museo situado en Figueres que actualmente constituye otro de los atractivos sobre su figura ya que atrae cada año a numerosos visitantes. Tras la realización de la observación sociológica se confirmó el reconocimiento internacional del artista debido al gran volumen de visitantes al museo, la disparidad de nacionalidades en una ciudad que se encuentra alejada del centro de Barcelona, el principal núcleo turístico.

Sus apariciones televisivas contribuyeron a crear una imagen del artista. Los entrevistados resaltaron este hecho, describieron la forma en la que logró llegar a un público muy amplio. Podían realizarse dos lecturas diferenciadas de su obra, una destinada a un público más

general en la que llamaban la atención sus bigotes y su atuendo y otra, enfocada a un público más experto, con un mayor conocimiento sobre el arte, más interesado en sus obras.

Este último objetivo específico ha logrado analizarse en profundidad, se ha podido determinar que Salvador Dalí ha dejado una huella en la sociedad y que esa huella perdura en la actualidad como los testimonios de los entrevistados han relatado.

- **Realizar una aproximación sociológica a la producción artística y a la figura de Salvador Dalí**

Por último el objetivo general de esta investigación. Los distintos objetivos específicos han estudiado diversas facetas de la obra de Salvador Dalí desde un punto de vista sociológico. Se han analizado los cuatro aspectos incluidos en la primera parte del marco teórico, la sociología del arte, el artista, el espectador y la televisión como medio de masas, en relación con el artista. Todos estos conceptos han sido estudiados desde un punto de vista sociológico, la sociología del arte se ha permitido realizar una aproximación al artista, analizando las distintas circunstancias de creación de la obra y influencia del artista en la sociedad posterior, al papel del espectador y a la televisión como medio de comunicación de masas.

Se ha conseguido establecer un primer análisis desde un punto de vista sociológico de Salvador Dalí que constituye un interesante punto de partida para futuras investigaciones.

6.2. Posibles líneas de investigación futura

Esta pequeña investigación puede ser ampliada y completada en diversos campos que se muestran a continuación.

En primer lugar, entre las posibles vías futuras destaca una continuidad en la línea de esta investigación ampliar el análisis exploratorio realizado sobre la producción artística de Salvador Dalí. Si bien este trabajo supuso una aproximación, el autor cuenta con una amplia producción que estudiada desde un plano sociológico puede resultar muy interesante. Distintos ámbitos, por ejemplo la escritura, facetas no tan conocidas del autor pero que pueden resultar muy útiles en la investigación. A pesar de que en esta investigación se citan algunos fragmentos de algunos de sus libros, puede resultar muy interesante un análisis específico.

En segundo lugar podría resultar relevante ampliar los distintos análisis cualitativos realizados. La falta de tiempo y espacio condicionó en gran medida el análisis del contenido de distintas apariciones televisivas por lo que una ampliación de la muestra que incluya más casos de programas internacionales resultaría de interés para estudiar el comportamiento del autor y el uso de los medios de comunicación tras las fronteras españolas. Asimismo, la observación sociológica podría llevarse a cabo en el Castillo en Púbol, donde residió durante años junto a Gala y realizó numerosas obras. Por último, en torno a las entrevistas, resultaría interesante realizar una entrevista con un representante del Centro de Estudios Dalinianos, que a pesar de que se planteó en un primer momento, no fue posible su realización.

En tercer lugar, la reflexión sobre las conclusiones ha generado una nueva vía de investigación. En las apariciones televisivas analizadas sobre Salvador Dalí, se descubrió una predisposición del artista a utilizar la televisión para publicitar su obra. En las dos entrevistas televisivas analizadas, habla de sus nuevos proyectos artísticos sin que le pregunten específicamente. Por ello una futura vía de investigación podría ser determinar si es cierto que en otras entrevistas realizadas habla sobre su obra y en que forma y momento lo hace.

En cuarto y por último lugar, realizar aproximaciones sociológicas a la vida y la obra de otros artistas. Estudiar desde un plano sociológico sus obras analizando las circunstancias de creación de las mismas y su impronta en la sociedad.

6.3. Dificultades encontradas y autoevaluación

En este apartado se relatan las dificultades encontradas durante la realización de esta aproximación sociológica a la vida y obra de Salvador Dalí, así como una pequeña autoevaluación.

En primer lugar, la principal dificultad de este trabajo fue el desconocimiento previo sobre la sociología del arte, lo que originó un atraso en la realización del trabajo de campo. El tiempo invertido al estudio de esta disciplina fue muy grande ya que constituía el pilar básico de esta investigación. Esta situación derivó en otro problema al comienzo del análisis, la incapacidad de centrar el tema de estudio. Posteriormente fue subsanado gracias a la ayuda de mi tutora y a una exhaustiva revisión bibliográfica.

En segundo lugar la incapacidad de contactar con expertos y estudiantes dispuestos a realizar la entrevista. Esto originó largos desplazamientos para conseguir los perfiles deseados. Finalmente las entrevistas en profundidad realizadas, no tuvieron un peso fundamental en la investigación (como en un primer momento se había planteado) ya que mucha de la información obtenida, la mayoría en el apartado “Dalí y el medio”, ya se había conseguido en la revisión bibliográfica.

Por último, a modo de conclusión procedo a valorar los puntos fuertes y los débiles de este trabajo.

Entre los puntos débiles de este trabajo se encuentra el marco teórico, concretamente el apartado 3.1 “La Sociología, el arte y la comunicación” debido a la dificultad antes mencionada de centrar el objeto de estudio desde el plano sociológico y el desconocimiento previo sobre la sociología del arte. Pese a realizar una aproximación a la sociología del arte y a las figuras del espectador y del artista, estos apartados podrían ser más completos y explicarse más en profundidad desde un punto de vista sociológico. Por otro lado, el análisis de contenido de las apariciones televisivas, que en un primer momento se planteó de forma que tuviera un peso mayor dentro de la metodología, no obtuvo de él toda la información que en un primer momento se sugirió y su peso en relación con otros análisis realizados es inferior. Lo mismo ocurre con las entrevistas en profundidad realizadas, que no resultaron tan significativas como en un primer momento se había planteado ya que la revisión bibliográfica realizada, finalmente tuvo un peso mayor al planteado.

Entre los puntos fuertes de esta investigación destaca, en primer lugar, la temática estudiada pues propone una visión diferente de la sociología, ligada al arte y no tan estudiada como otras disciplinas. En segundo lugar, los distintos elementos incluidos, entre los que destaca la “Oda a Salvador Dalí” o la línea temporal realizada (Anexo V), a partir de la revisión realizada se descubrió material muy variado y completo cuya inclusión en el trabajo podía resultar relevante. En tercer lugar la observación sociológica ilustrada con fotos que demuestra de manera visual y dinámica la experiencia que supuso la inmersión en el museo. Por último y a nivel personal, este trabajo ha supuesto un gran desafío y he descubierto una disciplina de estudio sobre la que anteriormente no había podido investigar.

7. Bibliografía

- A la carta RTVE. (1970, 1 enero). Narciso Ibáñez Serrador entrevista a Salvador Dalí. (Archivo de video). Recuperado de <http://www.rtve.es/alcarta/videos/programas-y-concursos-en-el-archivo-de-rtve/ibanez-serrador-entrevista-dali-1970/4031164/>
- A la carta RTVE. (1977, 27 noviembre). Salvador Dalí en “A fondo” (Archivo de video). Recuperado de <http://www.rtve.es/alcarta/videos/a-fondo/entrevista-salvador-dali-programa-fondo-1977/388736/>
- Adorno, T. (1983). *Teoría estética*. Madrid: Orbis.
- Alvarado, V. (2012). De la prehistoria a la sociología del arte. *Revista estudios*. 25, 189-207.
- Álvarez, J.A. et al., (2005). *Historia de España* en La enciclopedia del estudiante. Madrid: Santillana.
- Ariel, G. (2012). Einstein-Picasso. Relatividad y Cubismo. Recuperado de <https://gustavoarielschwartz.org/2012/08/06/einstein-picasso-relatividad-y-cubismo/>
- Aristóteles, A. (1999). *La Política*, Libro I. Madrid: Alba.
- Atkinson, R.,(1998), *The Life Story Interview (Qualitative Research Methods Series, vol. 44)*, Thousand Oaks, CA: Sage.
- Avendaño, A. (1995). *A comunicación visual*. Santiago de Compostela: Grafínova S.A.
- Benjamin, W. (2012). *La obra de arte en la era de su reproductividad técnica y otros textos*. Ediciones. Buenos Aires: Godot Argentina.
- Bourdieu, P. (1997). *Sobre la televisión*. Barcelona: Anagrama, S. A.
- Breton, A. (1924). *Primer manifiesto surrealista*. Recuperado de <http://www.isabelmonzon.com.ar/breton.html>
- Brihuega, J. (1996). La sociología del arte. *Historia de las ideas estéticas y de las teorías artísticas contemporáneas*, Madrid: Visot.
- Bustamante, E. (2013). *Historia de la radio y la televisión en España*. Barcelona: Gedisa S.A
- Carroll, N. (2002). *Una filosofía del arte de masas*. Madrid: A. Machado libroS
- Catiñeyra, P. (2014). Arte y expresión en el pensamiento de E.H. Gombrich. *Panta Rei. Revista Digital de Ciencia y Didáctica de la Historia* 59-70.

- Corsello, D. (2008). *American Influence in Spain Through Television*. Granada: Loyola Marymount University.
- Dalí, S. (2016). *Diario de un genio*. Barcelona: Tusquets ediciones.
- Dalí, S. (1941). *The last scandal of Salvador Dalí*. Nueva York: Catálogo de la exposición en Julien Levi Gallery.
- Dalí, S, Montanyà, L. y Gasch, S. (1928) *Manifest Groc*. Recuperado de: <https://enpaper.files.wordpress.com/2013/12/manifest-groc.pdf>
- Dalí tuvo una muerte digna, según sus colaboradores. (1989, 24 de enero). *El País*. Recuperado de: https://elpais.com/diario/1989/01/24/cultura/601599607_850215.html
- Díez del Corral, L., Parra, H., Reyero, C. y Rodríguez, G. (2005). *Historia del arte en La enciclopedia del estudiante*. Madrid: Santillana.
- Docio, J. L. (2011). El método paranoico crítico en Salvador Dalí en ARTespacio XXI. Recuperado de: <https://educartespacioxxi.wordpress.com/2011/10/27/el-metodo-paranoico-critico-de-salvador-dali/>
- Durkheim, E. (2003). *Las formas elementales de la vida religiosa*. Madrid: Alianza.
- Durkheim, E. (2010). *La science sociale et l'action*. París: Presses Universitaires de France.
- Duvignaud, J. (1967). *Sociología del arte*. París: Presses Universitaires de France.
- Eco, U. (1985). *Obra abierta*. Barcelona: Ariel.
- Eichhorn, E. (2011,12, 18). Entendiendo a Dalí: El enigma de Hitler. (Mensaje de un Blog). Recuperado de <http://arteparalosamigos.blogspot.com.es/2011/12/entendiendo-dali-el-enigma-de-hitler.html>
- Escovar, A. F. (2007, 24 de septiembre). *Dalí soñó y pintó el enigma de Hitler* (mensaje en un blog). Recuperado de: <https://milinviernos.com/2013/09/24/dali-sono-y-pinto-el-enigma-de-hitler/>
- Estética marxista y sociología del arte. (Sin fecha). Recuperado de: <https://es.scribd.com/doc/64924005/Estetica-marxista-y-sociologia-del-arte>
- Fedorovsky, J. M. (2011). *La noción de arte en G. Simmel y H. G. Gadamer: una posible crítica a los planteos estéticos de W. Benjamin*. VI Jornadas de Jóvenes Investigadores del Instituto Gino Germani, Buenos Aires.
- Filiot, P.H. (2009, 26 noviembre). Je suis fou du chocolat Lanvin!. (Archivo de video). Recuperado de <https://www.youtube.com/watch?v=bKeLX1AztZg>

- Filmoteca Dalí. (Sin fecha). Recuperado de <https://www.salvador-dali.org/es/dali/filmoteca-dali/>
- Filmoteca Dalí. Anuncios publicitarios. (Sin fecha). Recuperado de <https://www.salvador-dali.org/es/dali/filmoteca-dali/anuncis-publicitaris/>
- Filmoteca Española. (1957, 9 de diciembre). NOT N 779 B. (Archivo de video). Recuperado de <http://www.rtve.es/filmoteca/no-do/not-779/1486240/>
- Fundació Gala-Salvador Dalí. (2006). *Plano Guía Teatru Museu Dalí*. <https://es.scribd.com/doc/64924005/Estetica-marxista-y-sociologia-del-arte>
- Fundació Gala-Salvador Dalí. (2014). Recuperado de <https://www.salvador-dali.org/es/obra/coleccion/136/la-cesta-de-pan>
- Fundació Gala-Salvador Dalí, (2014). Recuperado de <https://www.salvador-dali.org/es/dali/bio-dali/>
- Fundació Gala-Salvador Dalí. (2014). Recuperado de <https://www.salvador-dali.org/es/obra/coleccion/131/galatea-de-las-esferas/rt/galatea+de+las+esferas>
- Fundació Gala Salvador Dalí. (2007). *El enigma de Hitler* (Figura). Recuperado de http://www.salvador-dali.org/cataleg_raonat/fitxa_obra.php?text=e1%20enigma%20de%20hitler&obra=475
- Fundació Gala Salvador Dalí. (2014). *Galatea de las esferas* (Figura). Recuperado de http://www.salvador-dali.org/cataleg_raonat/fitxa_obra.php?text=galatea%20de%20las%20esferas&obra=672
- Fundació Gala Salvador Dalí. (2011). *Leda atómica* (Figura). Recuperado de http://www.salvador-dali.org/cataleg_raonat/fitxa_obra.php?text=leda%20at%C3%B3mica&obra=642
- Fundació Gala Salvador Dalí. (2011). *Cesta de pan* (Figura). Recuperado de http://www.salvador-dali.org/cataleg_raonat/fitxa_obra.php?text=cesta%20de%20pan&obra=607
- Fundació Gala Salvador Dalí. (2004). *Muchacha en la ventana* (Figura). Recuperado de http://www.salvador-dali.org/cataleg_raonat/fitxa_obra.php?text=Muchacha%20en%20la%20ventana&obra=150
- Francastel, P. (1972). *Sociología del arte*. Madrid: Alianza editorial.

- Freitag, V. (2015). La invención del arte: Una historia cultural. *Alteridades*, 25(49), 129-133.
- García Lorca, F. (1926). Oda a Salvador Dalí. *Revista de Occidente*, 12 (34), . 52-59
- García Ferrando, M., Alvira, F., Alonso, Luis E. y Escobar, M. (comps). (2016). *El análisis de la realidad social. Métodos y técnicas de investigación*. Madrid: Alianza editorial.
- Gómez, D. R., & Roquet, J. V. (2012). Metodología de la investigación. *México: Red Tercer Milenio*. Recuperado de http://www.aliatuniversidades.com.mx/bibliotecasdigitales/pdf/axiologicas/Metodologia_de_la_investigacion.Pdf.
- Hauser, A. (1975). *Fundamentos de la sociología del arte*. Madrid: Guadarrama
- Hauser, A. (1961). *Introducción a la historia del arte*. Madrid: Guadarrama
- Heinich, N. (2002). *Sociología del arte*. Buenos Aires: Nueva visión Argentina
- Hernández Belver, M. y Martín Prada, J.L. (1998). La percepción de la obra de arte y la participación del espectador en las propuestas artísticas contemporáneas. *Revista española de investigaciones sociológicas*. (84), 45-63.
- Ibarz, V. y Villegas, M. (2007) *El método paranoico-crítico de Salvador Dalí*. *Revista de historia de la psicología*, 28(273), 107-112.
- Jové, J. Y Visa, M. (2005). *Monográfico Salvador Dalí*. Lleida: Universidad de Lleida
- La Residencia: Etapa histórica. (Sin fecha). Recuperado de: <http://www.residencia.csic.es/pres/historia.htm>
- Lahuerta, J. J. Y Lozano, J. (2010). *Dalí, Lorca y la residencia de estudiantes*. Madrid: Sociedad Estatal de Conmemoraciones Culturales
- Laviana, J.C. y Sierra, R. (2005). *Dalí*. Madrid: Unidad editorial S.A.
- Mariscal, C. L. (2013). Bourdieu y el arte. *Question*, 1(37) 336-350
- Martín, S. (Santiago Martín de Madrid, Paula). (2012, 18 de junio). *Análisis de la obra de arte* (archivo de video). Recuperado de <https://riunet.upv.es/handle/10251/16148>
- Marxen, E. (2009). La etnografía desde el arte: Definiciones, bases teóricas y nuevos escenarios. *Alteridades*, 19(37), 7-22.
- Museo Reina Sofía. (2013). Dalí: todas las sugerencias poéticas y todas las posibilidades plásticas. Recuperado de:

http://www.museoreinasofia.es/sites/default/files/educacion/material_educativo_dali.pdf

- Platón. (1999). *La república*. Madrid: Alianza.
- Puellas, L. (2011). *Mirar al que mira. Teoría estética y sujeto espectador*. Madrid: Lavel.
- Puigverd, A. (2009). “A vida Dollars”, *el precursor*. Recuperado de: <http://www.lavanguardia.com/cultura/20090126/53627195382/a-vida-dollars-el-precursor.html>
- Queipo, I. M. (2008). *Salvador Dalí--un fenómeno cultural y mediático*. Zeitschrift für Katalanistik, 21, 151-166.
- Quiñonez, S. I. (2005, 2 de mayo). La genialidad de Dalí. La Gaceta de la Universidad de Guadalajara. Recuperado de http://gaceta.udg.mx/G_notas1.php?id=797
- Quiroz Trejo, J. O. (2009). Arte, sociedad y sociología. *Sociológica (México)*, 24(71), 89-121.
- Raigada, J. L. P. (2002). Epistemología, metodología y técnicas del análisis de contenido. *Sociolinguistic Studies*, 3(1), 1-42.
- Redal et al., (2005) *Historia del arte*. Santillana: El País.
- Residencia de estudiantes. (2017). Recuperado de: <http://www.residencia.csic.es/pres/historia.html>
- Ribagorda, A. (2008). *La Residencia de Estudiantes. Pedagogía, cultura y proyecto social*. Recuperado de https://www.ucm.es/data/cont/media/www/pag-13888/Alvaro_Ribagorda_2.pdf
- Romano, E. (2004). *Dalí*. Madrid: Unidad editorial S.A.
- Saint-Simon, H. (2004). *El nuevo cristianismo*. Buenos Aires: Biblos
- Salvador Dalí en “A fondo”, (1977, 27 de noviembre). (Archivo de vídeo). Recuperado de <http://www.rtve.es/alacarta/videos/a-fondo/entrevista-salvador-dali-programa-fondo-1977/388736/>
- Simmel, Georg (1986). *Estética sociológica*. Barcelona: Península.
- Shiner, L. (2004). *La invención del arte*. Barcelona: Paidós.
- Soldevilla, C. (1999). *Entre bubbles y ámbitos. Elementos para una sociología hermenéutica del arte*. Madrid: Huerga Fiero editores.
- Sureda, J. (1994). *Historia Universal del Arte*. Barcelona: Planeta.

- Teatro-Museo Dalí. Historia. (Sin fecha). Recuperado de: <https://www.salvador-dali.org/es/museos/teatro-museo-dali-de-figueres/historia/>
- Terrón, E (1981). *La prensa de España durante el régimen de Franco*. Madrid: Centro de Investigaciones Sociológicas.
- Thompson, J. (1998). *Los media y la modernidad*. Barcelona: Ediciones Paidós ibérica S.A.
- Triadó, J., Pendás, M. y Triadó X. (2010). *Historia del arte*. A Coruña: Vicens Vives.
- Viñuales González, J. A. (1985). *El comentario de la obra de arte*. Recuperado de <http://e-spacio.uned.es/fez/view/bibliuned:editorial-Aulaabierta-0136012AA01A01>
- VV.AA. (1981). *La televisió a la Catalunya Autònoma*. Barcelona: Edicions 62.
- Weber, M. (2015). *Los fundamentos racionales y sociológicos de la música*. Madrid: Tecnos.
- Williams, R. (1981). *Sociología de la comunicación y del arte*. Barcelona: Paidós comunicación.

Anexo I: Entrevista

DALÍ Y EL MEDIO:

Contexto social de la época:

Preguntas generales:

- ¿De qué forma está **influenciado un artista por la sociedad** en la que vive?
- ¿**Puede un artista** vivir de **espaldas a la sociedad** del momento?
- ¿Donde se aprecia esa **relación entre el medio y el artista**?

Dalí:

- ¿Se encuentra **Dalí influenciado por el momento** en el que vive? /¿Es Salvador Dalí producto de la sociedad de su tiempo?

Formación: La residencia de estudiantes:

- ¿**Qué es** la residencia de estudiantes?
 - ¿**Cómo llegó** a ella?
 - ¿**Por qué** fue allí?
- ¿**Qué supone** para Dalí **vivir** en la residencia de estudiantes?
- ¿De qué forma **influirá en su obra posterior** este hecho?
- ¿Salvador Dalí vive en un **momento de máxima agitación social** ¿**De qué forma influye en su vida** y en su **obra**? ¿**Cómo se comportó durante estos períodos**?
 - **La II República**
 - **La Guerra Civil**
 - **El Franquismo**
 - ¿**Cambió su actitud** con la llegada del **franquismo**? ¿**De qué forma**?
 - ¿Es Dalí **capaz de adaptarse al régimen**? (Durante los primeros años de la dictadura se va pero luego vuelve siendo un artista reconocido)
 - ¿**Cómo se posicionaba** ante esa forma de gobierno?
 - **La II Guerra Mundial**
- ¿**Pinta sobre ello**? ¿De qué forma lo retrata?
- De qué **forma plasma la violencia** en su obra?
- ¿Podría explicar el **ENIGMA DE HITLER**



Además Dalí dijo una vez: “*Si son surrealistas, si aman el romanticismo, y sobre todo el romanticismo alemán e irracional, entonces amen a Hitler, que es un loco, un ser delirante total*”

- ¿Qué le **gustaba de Hitler**? (lo retrató en numerosas ocasiones)
- ¿Hay alguna relación entre su admiración por Hitler y su integración en la España de posguerra?
- ¿Qué **relación** tenía **con** los **regímenes totalitarios**?
 - ¿Es la misma que el resto de sus **compañeros**?
 - Analizar esta obra : **La cesta del pan (1945)**



Fuente: Fundació Gala- Salvador Dalí, 2011

(Esta obra es realista y no surrealista, la pintó en 1945, **un día antes de acabarse la IIGM**)

- ¿Cómo es capaz de **burlar la censura**? ¿De pintar algo así y que no le pase nada? (Volver a los cuadros) (Siempre manifestó su admiración por el dictador, la forma de llamar a las masas. Este cuadro hizo que fuera expulsado del movimiento)
 - ¿Es el **surrealismo** una **forma de evitar la censura**?

Etapas de la obra:

- ¿Qué **etapas** tiene la **obra de Dalí**?
 - ¿En qué medida están estas **etapas influenciadas por el contexto social** de la época?
- El siglo XX se caracteriza a su inicio por la agitación política y bélica pero a medida que avanza aparecen numerosos **adelantos en la ciencia, en la tecnología o en los medios de comunicación**. ¿Estos avances **se plasman** en el mundo artístico?
 - ¿**Cómo** lo hacen?
 - ¿Hace **Dalí referencias a ello** en su obra? ¿Cómo lo hace? ¿Por qué?

Dalí y otros autores:

Preguntas generales:

- ¿Qué **relación** tuvo Dalí con otros **pensadores** de la época? (Freud, grupo surrealista...)

- ¿Tuvieron estos **intelectuales** algún tipo de **influencia en su obra**?

Colaboraciones:

- ¿De qué forma comenzó a hacer **colaboraciones** con otros **artistas**?
 - ¿En qué **momento** concretamente comenzó?
 - ¿Qué le **impulsaba a hacerlo**?
 - ¿Le **gustaba**?
 - ¿**Colaboraba con facilidad**?
 - ¿Con qué **finalidad** lo hacía?

Vanguardias:

Preguntas generales:

- ¿**Qué son** las vanguardias artísticas?
 - ¿Son **fruto de una época**/momento histórico determinado? ¿Por qué?
 - ¿**Qué supusieron** las vanguardias **para la sociedad** del momento?

Dalí:

- ¿Qué lleva a Dalí a **unirse** a ellas? / ¿**Por qué**?
- ¿Cuál fue el **papel de Dalí dentro** de las vanguardias?
- ¿Qué **influencia** tiene Dalí **en las vanguardias**?
- Ahora al revés: ¿Qué **influencia** tienen las **vanguardias en Dalí**?
- ¿Es Salvador Dalí un **producto de vanguardias**?
- ¿Hay algún **artista** (producto de vanguardias) que tuviera una **relación destacable** con Dalí?
(para bien o para mal)

El movimiento surrealista:

- ¿**Cómo se une** Dalí al movimiento surrealista?
- Mientras está dentro, ¿Es un **integrante más**? ¿Es un integrante **al uso**? (=al resto)
- ¿Qué **relación** mantiene con el **resto** de los **artistas** de este movimiento?
- ¿**Por qué** es **expulsado** del grupo?

El método paranoico-crítico:

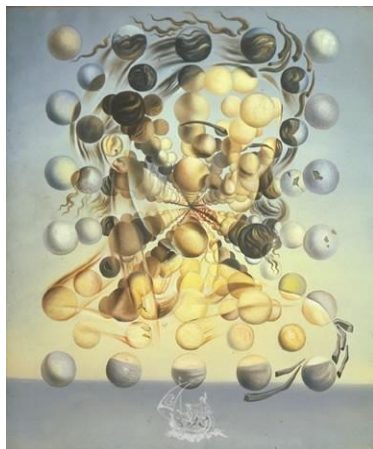
- ¿Qué **relación** mantuvieron **Dalí y Freud**?
- ¿Qué **influencia** tuvo **Freud en Dalí**?
- **Qué es el psicoanálisis**?
 - ¿Hay **influencias** del psicoanálisis **en la obra** de Dalí?

- ¿Puede observarse algún tipo de **influencia** de este **análisis** en su obra?
- ¿Qué **importancia** le otorgó Dalí al **mundo de los sueños** en su obra (mundo onírico)?
- ¿Qué es el **método paranoico-crítico**?
 - ¿Con qué **finalidad** crea el método?
 - ¿Es **aceptado** por sus **compañeros**?

DALÍ ARTISTA:

- ¿Cómo es la **evolución** de Dalí como **artista**?
- ¿Cuáles son sus mayores **fuentes de inspiración**?
- ¿Qué **importancia** tiene **Gala** en su vida?
- ¿Qué es una **musa** para Dalí?
- ¿Era **Gala su musa**?
 - ¿Hubo **otras** antes de ella? ¿Y **después**?
 - ¿Qué le hizo **cambiar de musa**?
- Dalí pinta mucho sobre **ciencia y tecnología**:
 - ¿En qué **momento** lo hace?
 - ¿Por qué lo hace?
 - ¿Recuerda alguna **obra significativa**? ¿Por qué?
 - Comentar “Galatea de las esferas” (1952)

Fuente: Fundació Gala- Salvador Dalí, 2011



Otros campos artísticos:

- ¿De todos los **campos artísticos** que ha cultivado, además de la pintura, cuáles cree que son los **más destacables**? ¿Por qué?
 - ¿Qué **papel** tienen en su **obra**? (complementarios de la pintura, autónomos..)
 - ¿Qué obras o **piezas** son **mas interesantes**? ¿Por qué?
- ¿Recuerda alguna campaña publicitaria que realizara Dalí?

- ¿Cómo llegó Dalí a trabajar en el cine?

Teatro-museo:

- Salvador Dalí **creó su propio teatro-museo**:
 - ¿**Por qué** lo hizo?
 - ¿Con qué **finalidad**?
 - ¿Qué **quería mostrar Dalí al mundo** en este espacio?
 - ¿Dalí **controla lo que el espectador ve o se adapta a lo que éste espera de él**?
- Dalí se refería a su teatro-museo como **una experiencia surrealista, ¿En qué consistía?**
 - ¿**Por qué** cree que haría esto?
- ¿Encuentra alguna **diferencia** entre este Teatro-museo y **otros museos** dedicados a otros artistas que conozca o haya visitado?
- ¿Por qué decidió **enterrarse** ahí?
- Datos relativos a la afluencia de público: ¿**Porcentaje de extranjeros?** / ¿Cuántas personas **asisten al año?** / **edad, posición económica o su nivel cultural.** (pregunta para el teatro)
- ¿Cómo se encuentra **distribuido**? (esto no creo que lo sepan, pregunta para el teatro)
- ¿**Juega con las sensaciones** de los visitantes? (pregunta para el teatro)
- Por comentarios que he leído, una de las críticas más grandes que se le hace al museo es que **la gran afluencia de público, condiciona la experiencia surrealista.** ¿Qué opina al respecto?

LA IMAGEN DE DALÍ:

Dalí mediático:

Dalí TV:

- ¿De qué forma **recuerda a Dalí**?
- ¿Recuerda alguna **aparición televisiva** de Salvador Dalí? (Su experiencia, lo que le parecieron)
 - ¿Qué **imagen quería proyectar** en ellos? ¿Por qué?
 - ¿**Consigue su objetivo?** / ¿Consigue proyectar lo que quiere?
 - ¿De qué **forma** cree que **la gente recuerda** a Dalí en los **medios**?
- En que **momento comienza a aparecer** en los medios de comunicación?
 - ¿**En qué medios** lo hace?
- ¿**Por qué** resulta **atractivo** para los medios de comunicación?
 - ¿**A qué medios** atrae?
 - ¿De qué **forma** lo hace?

- **¿Por qué** lo hace?
- **¿Necesita** hacerlo?
- Comentar el episodio del **NO-DO**: (Dalí pinta un cuadro “Réplica de Dalí a la batalla de Tetuán” que se expone junto al original)
 - <http://www.rtve.es/filmoteca/no-do/not-1033/1471518/>
 - Comentar su **forma de dirigirse** a los medios
 - ¿Por qué **Dalí y Gala aparecen en la obra**? ¿Por qué se convierten en un **elemento más**?
 - ¿Qué **papel** tiene el **NO-DO** para Dalí?

Imagen:

- ¿Qué **imagen física** tiene de Dalí? (ropa, características personales, sus apariciones...)
- ¿Qué **imagen proyecta** de él mismo?
 - ¿Una imagen **egocéntrica**?
 - ¿**Controla** él su imagen?
 - ¿De qué **forma** lo hace?
 - ¿Qué cree que intenta **reflejar** con su **indumentaria**? (sus bigotes también)
- ¿Qué cree personalmente que hay de “**real**” en la **imagen** que proyecta (en el **personaje**)? ¿O está interpretando? ¿Es un esclavo de su personaje?

Dalí figura:

- ¿**Vende Dalí su estilo de vida**?
- Popularmente, varias publicaciones se refieren a **Dalí** como “*genio y figura*” (Quiñonez, 2005) ¿Por qué?
- “*Las dos venturas más grandes que puede tener un pintor son: ser español y llamarse Dalí. Yo he tenido ambas venturas*” (Dalí en Quiñonez, 2005) Podría explicarme esta frase que escribió.
- **Actualmente**, cuando **piensa** en **Dalí**:

- **¿Qué le viene a la cabeza?** ¿Por qué?
- Por último:
 - ¿Cómo **definiría** a **Salvador Dalí**?
 - ¿En **una palabra**?

Anexo II: Perfil tipo entrevistado

Ficha técnica del entrevistado	
Datos tipo entrevista	
Clase:	Entrevista en profundidad a expertos.
Tipo:	Hombre, 55 años. Profesor de Historia del Arte en la Universidad de Santiago de Compostela.
Datos del contexto de la entrevista	
Lugar y fecha:	28-06-2017 Despacho del profesor
Duración:	46 minutos
Contacto:	Por correo electrónico gracias a una antigua estudiante
Impresiones:	El sujeto se encuentra tranquilo durante toda la entrevista. Se preocupa por mi investigación e incluso me pregunta sobre la disciplina en cuestión, la sociología del arte. Gesticula mucho, se muestra calmado e interesado por mis preguntas. La entrevista realizó en su despacho y con la puerta abierta pero esto no supuso ningún problema ya que la facultad se encontraba vaciada que el período lectivo ya había finalizado. A los 45 minutos me advierte de que solo dispone de 5 minutos más para dedicarme ya que tiene otro acto en otra facultad, esto no supone un problema ya que mi entrevista estaba casi finalizada.
Perfil del entrevistado	
Nombre anónimo:	Carlos
Código:	E1
Sexo:	Hombre
Retrato sociológico:	El sujeto se encuentra en su despacho. Se muestra muy amable, apariencia de un hombre de mediana edad que disfruta con su trabajo. El espacio en el que se desarrolla la entrevista, es su despacho personal, un espacio se encuentra lleno de libros.

Ficha técnica del entrevistado	
Datos tipo entrevista	
Clase:	Entrevista en profundidad a expertos.
Tipo:	Hombre, 60 años. Profesor de Historia del Arte en la Universidad de Santiago de Compostela.
Datos del contexto de la entrevista	
Lugar y fecha:	29-06-2017 Despacho del profesor
Duración:	24 minutos
Contacto:	Por correo electrónico gracias a una antigua estudiante
Impresiones:	El sujeto se muestra muy hablador durante la entrevista, pero a los 20 minutos me interrumpe de manera abrupta indicándome que solo me quedan 5 minutos más de entrevista. Me veo en la obligación de acortar ya que me queda más de la mitad y en una de las últimas preguntas que le planteo, cuando solo habían transcurrido 3 minutos, da por finalizada la entrevista y me invita a irme de su despacho alegando que tiene “tareas propias de su verdadero trabajo” esperando.
Perfil del entrevistado	
Nombre anónimo:	Eduardo
Código:	E2
Sexo:	Hombre
Retrato sociológico:	Sujeto que ronda los 60 años. Buena actitud durante la entrevista pero me corta de manera inesperada y me veo en la obligación de dar por finalizada la misma antes de lo previsto.

Ficha técnica del entrevistado	
Datos tipo entrevista	
Clase:	Entrevista en profundidad a expertos.
Tipo:	Hombre, 40 años. Trabajador del museo de Bellas Artes de A Coruña .
Datos del contexto de la entrevista	
Lugar y fecha:	30-06-2017 Despacho en el museo de Bellas Artes de A Coruña
Duración:	42 minutos
Contacto:	A través de un familiar de una estudiante del grado de Sociología.
Impresiones:	Al principio no se muestra muy colaborativo, incluso un poco aburrido, pero a medida que la entrevista avanza el sujeto se relaja e incluso acaba relatándome distintas anécdotas relacionadas con Dalí. La entrevista se desarrolla sin incidentes, una única interrupción, suena el teléfono de su despacho, pero no se molesta en cogerlo. Al final de la misma me pregunta el motivo de mi investigación y se muestra muy atento diciéndome que no dude en ponerme en contacto con él si me surgen más dudas.
Perfil del entrevistado	
Nombre anonimizado:	Francisco
Código:	E3
Sexo:	Hombre
Retrato sociológico:	El sujeto se encuentra en su despacho, habla tranquilo y pausado sobre el tema. Demuestra sus conocimientos y no duda a la hora de responder a las preguntas

Ficha técnica del entrevistado	
Datos tipo entrevista	
Clase:	Entrevista en profundidad a expertos.
Tipo:	Mujer, 55 años. Licenciada en Geografía e Historia por la Universidad de Santiago de Compostela con la especialidad de Historia del Arte.
Datos del contexto de la entrevista	
Lugar y fecha:	04-07-2017 Una cafetería en A Coruña
Duración:	32 minutos
Contacto:	A través de un familiar
Impresiones:	La entrevista se desarrolla en una cafetería muy ruidosa, este aspecto condiciona la entrevista ya que la entrevistada habla en voz muy baja.
Perfil del entrevistado:	
Nombre anonimizado:	Carlota
Código:	E4
Sexo:	Mujer
Retrato sociológico:	Mujer de 50 años, muy elegante. Habla con una voz pausada, aunque en ocasiones duda en sus respuestas, alega haberse olvidado de algunos temas.

Ficha técnica del entrevistado	
Datos tipo entrevista	
Clase:	Entrevista en profundidad a estudiantes de bellas artes
Tipo:	Hombre, 22 años. Estudiante de Bellas Artes en la Universidad de Vigo
Datos del contexto de la entrevista	
Lugar y fecha:	11-07-2017 Una cafetería
Duración:	56 minutos
Contacto:	A través del correo electrónico
Impresiones:	El entrevistado disfruta de la entrevista, pese a no conocer los aspectos más teóricos (primer bloque de preguntas, “Dalí y el medio”), no duda en extenderse en aquellas preguntas más abiertas a la interpretación subjetiva.
Perfil del entrevistado	
Nombre anónimo:	Eduardo
Código:	E5
Sexo:	Hombre
Retrato sociológico:	Hombre tranquilo y pausado, no duda en reconocer aquellas preguntas que desconoce para no entorpecer indirectamente mi investigación.

Ficha técnica del entrevistado	
Datos tipo entrevista	
Clase:	Entrevista en profundidad a expertos
Tipo:	Hombre, 60 años. Licenciado en Geografía e Historia por la Universidad de Santiago de Compostela con la especialidad de historia del arte
Datos del contexto de la entrevista	
Lugar y fecha:	23-11-2017 Su domicilio
Duración:	1 hora y 22 minutos
Contacto:	Bola de nieve
Impresiones:	No hay interrupciones durante la entrevista. Se muestra muy interesado por mi investigación
Perfil del entrevistado:	
Nombre anónimo:	Pedro
Código:	E6
Sexo:	Hombre
Retrato sociológico:	El entrevistado se muestra muy colaborador durante toda la entrevista, aunque en repetidas ocasiones cambia de tema repentinamente.

Ficha técnica del entrevistado	
Datos tipo entrevista	
Clase:	Entrevista en profundidad a expertos
Tipo:	Mujer, 20 años. Estudiante de diseño en la Universidad de Barcelona
Datos del contexto de la entrevista	
Lugar y fecha:	04-08-2017 Una cafetería
Duración:	34 minutos
Contacto:	Bola de nieve
Impresiones:	No hay interrupciones durante la entrevista, se desarrolla en una cafetería silenciosa.
Perfil del entrevistado	
Nombre anónimo:	Blanca
Código:	E7
Sexo:	Mujer
Retrato sociológico:	La entrevistada se muestra nerviosa al inicio de la entrevista, a medida que se desenvuelve se nota como se encuentra más calmada.

Anexo III: Cuadro entrevista

TEMA	SUBTEMA	PREGUNTAS	OBJETIVOS	OBJETIVOS GENERALES
DALÍ Y EL MEDIO	Contexto social de la época	¿De qué forma está influenciado un artista por la sociedad en la que vive?	Aproximar la influencia que produce el entorno en la obra de un artista	Intentar analizar la relación entre el contexto histórico y su producción artística
		¿Puede un artista vivir de espaldas a la sociedad del momento?		
		¿Dónde se aprecia la relación entre el artista y el medio?		
		¿Se encuentra Dalí influenciado por el momento en el que vive?	Estudiar la influencia concreta que tuvo el contexto social y político en la obra de Salvador Dalí	
	La residencia de Estudiantes	¿Qué es la Residencia de estudiantes? •¿Cómo llegó a ella? •¿Por qué llegó allí?	Aproximar al estudio sobre la Residencia de Estudiantes	
		¿Qué supone para Dalí vivir en la Residencia de Estudiantes?	Analizar la influencia que esta residencia tuvo en la vida y la obra del artista	
		¿De qué forma influirá este hecho en su obra posterior?		
	Contexto social de la época	Salvador Dalí vive en un momento de máxima agitación social, ¿De qué forma influye en su vida y en su obra? •La II República •La Guerra Civil •El Franquismo • ¿Cambió su actitud con la llegada de la dictadura? ¿De qué forma? • ¿Es Dalí capaz de adaptarse al régimen? • ¿Cómo se posicionaba ante esa forma de gobierno?	Analizar hitos bélicos históricos durante la vida de Salvador Dalí para determinar su influencia en su obra	
¿Podría analizar la siguiente obra? El enigma de Hitler “Si son surrealistas, si aman el romanticismo, y sobre todo el romanticismo alemán e irracional, entonces amen a Hitler, que es un loco un delirante total” •¿Qué le gustaba de Hitler?		A partir de un cuadro, analizar la		

DALÍ Y EL MEDIO		<ul style="list-style-type: none"> •¿Hay alguna relación entre su admiración por Hitler y su integración en la España de posguerra? 	influencia que muestra en la obra sobre la sociedad del momento	Intentar analizar la relación entre el contexto político y social y su producción artística
		<p>¿Qué relación tenía con los regímenes totalitarios?</p> <ul style="list-style-type: none"> •¿Es la misma que el resto de sus compañeros? •Analizar la obra: La cesta del pan (1945) 	Estudiar la adaptación de Dalí a los distintos regímenes políticos. A partir de una obra, analizar el trasfondo social que en ella se muestra	
		<p>¿Cómo es capaz de burlar la censura?</p> <ul style="list-style-type: none"> •¿Es el surrealismo una forma de evitar la censura? 	Analizar la forma que tuvo Dalí de evitar la censura en sus obras	
		<p>¿Qué etapas tiene la obra de Dalí?</p> <ul style="list-style-type: none"> •¿En qué medida están estas etapas influenciadas por el contexto social de la época? 	Determinar las etapas artísticas de Salvador Dalí así como la influencia que el contexto social tuvo en ellas	
		<p>El siglo XX se caracteriza a su inicio por una gran agitación política y bélica pero a medida que avanza aparecen numerosos adelantos en la ciencia, la tecnología o los medios de comunicación, ¿Estos avances se plasman en el mundo artístico?</p> <ul style="list-style-type: none"> •¿Cómo lo hacen? •¿Hace Dalí referencias a ello en su obra? ¿Cómo lo hace? •¿Por qué? 		
Dalí y otros autores		<p>¿Qué relación tuvo Dalí con otros pensadores de la época?</p> <p>¿Tuvieron estos intelectuales algún tipo de influencia en su obra?</p>	Aproximar al estudio de las relaciones entre Dalí y otros intelectuales de la época	Analizar la huella del artista en la sociedad y en las artes plásticas
		<p>¿De qué forma comenzó a hacer colaboraciones con otros artistas?</p> <ul style="list-style-type: none"> •¿En qué momento concretamente comenzó? •¿Qué le impulsaba a hacerlo? •¿Le gustaba? •¿Colabora con facilidad? •¿Con qué finalidad lo hacía? 	Profundizar en la forma y la finalidad de las colaboraciones que Dalí mantuvo con otros artistas	
Vanguardias		<p>¿Qué son las vanguardias artísticas?</p> <ul style="list-style-type: none"> •¿Son fruto de una época/momento histórico determinado? •¿Por qué? •¿Qué supusieron las Vanguardias para la sociedad del momento? 	Aproximar al estudio de las vanguardias artísticas	Analizar el proceso mediante el cual el artista se convierte en personaje histórico
		<p>¿Qué lleva a Dalí a unirse a ellas? ¿Por qué?</p> <p>¿Cuál es el papel de Dalí dentro de las Vanguardias?</p>	Analizar el papel y la influencia de las	

Vanguardias	¿Qué influencia tiene Dalí dentro de las Vanguardias?	Vanguardias en Salvador Dalí	Intentar analizar la relación entre el contexto histórico y social y su producción artística
	Ahora al revés: ¿Qué influencias tienen las vanguardias en Dalí?		
	¿Es Salvador Dalí un producto de Vanguardias?		
	¿Hay algún artista que tuviera una relación destacable con Dalí?		
El movimiento surrealista	¿Qué es el movimiento surrealista?	Aproximar al estudio del movimiento surrealista	y
	¿Cómo se une Dalí al movimiento surrealista?	Analizar la relación de Dalí con el movimiento surrealista	analizar la huella del artista en la sociedad y en las artes plásticas
	Mientras está dentro, ¿Es un integrante más? ¿Un integrante al uso?		
	¿Qué relación mantiene con el resto de los artistas de este movimiento?		
¿Por qué es expulsado del grupo?			
El método paranoico-crítico	¿Qué relación mantuvieron Dalí y Freud?	Explorar la relación y la influencia de Freud en la obra de Dalí	Intentar analizar la relación entre el contexto histórico y social y su producción artística
	¿Qué influencia tuvo Freud en Dalí?		
	¿Qué es el psicoanálisis? <ul style="list-style-type: none"> •¿Hay influencias del psicoanálisis en la obra de Dalí? •¿Puede observarse algún tipo de influencia de este análisis en su obra? 		
	¿Qué importancia le otorgó Dalí al mundo de los sueños en su obra (al mundo onírico)?	Analizar el método paranoico-crítico	
	¿Qué es el método paranoico-crítico? <ul style="list-style-type: none"> •¿Con qué finalidad crea el método? •¿Es aceptado por sus compañeros? 		
Otros campos	¿Cómo es la evolución de Dalí como artista? ¿Cuáles son sus mayores fuentes de inspiración? ¿Qué importancia tiene Gala en su vida? ¿Qué es una musa para Dalí? ¿Era Gala su musa? Dalí pinta mucho sobre ciencia y tecnología: <ul style="list-style-type: none"> •¿En qué momento lo hace? •¿Por qué lo hace? •¿Recuerda alguna obra significativa? •Galatea de las esferas 	Describir la evolución del artista	Analizar la huella del artista en la sociedad y en las artes plásticas
	De todos los campos artísticos que ha cultivado, además de la pintura, ¿Cuáles cree que son los más destacables? ¿Por qué?	Explorar los diferentes campos artísticos	Analizar la huella del artista en al

DALÍ ARTISTA	artísticos	<ul style="list-style-type: none"> •¿Qué papel tienen en su obra? •¿Qué obras o piezas son más interesantes? ¿Por qué? 	que cultivó a lo largo de su vida	sociedad y en las artes plásticas
		¿Recuerda alguna campaña publicitaria que realizara Dalí?		
		¿Cómo llegó Dalí a trabajar en el cine?		
		Salvador Dalí creó su propio Teatro-Museo: <ul style="list-style-type: none"> •¿Por qué lo hizo? •¿Con qué finalidad? •¿Qué quería mostrar Dalí al mundo en ese espacio? •¿Dalí controla lo que el espectador ve o se adapta a lo que éste espera de él? 	<p>Analizar el teatro-museo Dalí como un producto de Dalí, como una parte más de su obra que contribuye a construir la imagen actual que tenemos de él.</p>	<p>Analizar la huella del artista en la sociedad y en las artes plásticas</p>
	Dalí se refería a su teatro-museo como una experiencia surrealista ¿Por qué cree que haría esto?			
	¿Encuentra alguna diferencia entre este Teatro-Museo y otros museos dedicados a otros artistas que conozca o haya visitado?			
	¿Por qué decidió enterrarse ahí?			
	Datos relativos a la afluencia de público: ¿Porcentaje de extranjeros? / ¿Cuántas personas asisten al año? / edad, posición económica o nivel cultural			
	¿Cómo se encuentra distribuido?			
	¿Juega con las sensaciones de los visitantes?			
Por comentarios que he leído, una de las críticas más grandes que se le hace al museo es que la gran afluencia de público condiciona la experiencia surrealista ¿Qué opina al respecto?				
Dalí mediático: •Dalí TV	¿De qué forma recuerda a Dalí?	Describir la imagen construida sobre Dalí	Describir la imagen que Dalí proyectaba en los medios de comunicación	Explicar la utilización que Dalí hace de los medios de comunicación para publicitar su propia obra
	¿Recuerda alguna aparición televisiva de Salvador Dalí? <ul style="list-style-type: none"> •¿Qué imagen quería proyectar en ellos? ¿Por qué? •¿Consigue su objetivo? •¿De qué forma cree que la gente recuerda a Dalí en los medios? 			
	¿En qué momento comienza a aparecer en los medios? <ul style="list-style-type: none"> •¿En qué medios lo hace? 	Analizar la importancia que Dalí otorgó a los medios de comunicación	y Examinar el uso que Salvador Dalí hace de los medios de comunicación considerando a los mismos como una	
	¿Por qué resulta atractivo para los medios de comunicación? <ul style="list-style-type: none"> •¿A qué medios atrae? •¿De qué forma lo hace? 			

LA IMAGEN DE DALÍ		<ul style="list-style-type: none"> •¿Por qué lo hace? •¿Necesita hacerlo? 		parte más en su obra
		<p>Comentar el episodio del NO-DO (Dalí pinta una réplica de la batalla de Tetuán)</p> <ul style="list-style-type: none"> •Comentar la forma de dirigirse a los medios <ul style="list-style-type: none"> •¿Por qué Dalí y Gala aparecen en la obra? ¿Por qué se convierten en un elemento más? •¿Qué papel tiene el NO-DO para Dalí? 	A partir de un clip de video, analizar la forma en la que Dalí atrajo a los medios de comunicación	
LA IMAGEN DE DALÍ	Dalí mediático: •Imagen	¿Qué imagen física tiene de Dalí?	Analizar la imagen que Dalí pretendía proyectar sobre él mismo	Analizar la huella del artista en la sociedad y en las artes plásticas
		¿Qué imagen proyecta de él mismo?		
		<ul style="list-style-type: none"> •¿Una imagen egocéntrica? •¿Controla él su imagen? •¿De qué forma lo hace? •¿Qué cree que intenta reflejar su indumentaria? 		
		¿Qué cree personalmente que hay de “real” en la imagen que Dalí proyecta (en su personaje)?		
		¿Vende Dalí su estilo de vida?	Analizar la imagen que Dalí quería proyectar al mundo de él mismo	
		Varias publicaciones se refieren a Dalí como “genio y figura” (Quiñonez, 2015), ¿Por qué?	Analizar la imagen construida sobre Dalí	
Dalí figura		“Las dos venturas más grandes que puede tener un pintor son: ser español y llamarse Dalí. Yo he tenido ambas venturas” (Dalí en Quiñonez, 2005) ¿Podría explicarme esta afirmación?	Analizar la imagen que Dalí quería proyectar al mundo sobre él mismo	
		Actualmente, cuando piensa en Dalí:	Explorar el producto final en el que Dalí se ha convertido	
		<ul style="list-style-type: none"> •¿Qué le viene a la cabeza? ¿Por qué? 		
		Por último:		
	<ul style="list-style-type: none"> •¿Cómo definiría a Salvador Dalí? •¿En una palabra? 			

Fuente: Elaboración propia

Anexo IV: Tablas de contenido

Tabla 1:

Grupo de categorías generales					
	1	2	3	4	5
Título:	Apariciones dalinianas		Anuncio chocolate Lavin	Narciso Ibáñez Salvador entrevista a Salvador Dalí	Salvador Dalí en “A fondo”
Año de publicación:	1957	1962	1969	1970	1977
Tipo de publicación:	Reportaje del No-Do	Reportaje en el No-Do	Anuncio publicitario	Entrevista, Narciso Ibáñez Salvador	Entrevista, Joaquín Soler Serrano
Idioma:	Español	Español	Francés	Español	Español
Lugar:	Su casa en Portlligat	Museo en Barcelona	-----	Estudios televisivos	Estudios televisivos
Apariencia:	Pelo corto, bigotes y atuendo más relajado, no lleva traje	Elegante, con traje y bigotes	Traje oscuro, corbata y unos largos bigotes	Pelo largo, largos bigotes, traje de chaqueta, mirada ausente	Pelo largo, traje de chaqueta y largos bigotes.
Plataforma:	No-Do	No-Do	Youtube	Archivo RTVE programa “Pasaporte a Dublín”	Archivo RTVE, programa “A fondo”
Enlace:	http://www.rtve.es/filmoteca/no-do/not-779/1486240/	http://www.rtve.es/filmoteca/no-do/not-1033/1471518/	https://www.youtube.com/watch?v=bKeLX1AztZg	http://www.rtve.es/alcanta/videos/programas-y-concursos-en-el-archivo-de-rtve/ibanez-serrador-entrevista-dali-1970/4031164/	http://www.rtve.es/alcanta/videos/a-fondo/entrevista-salvador-dali-programa-fondo-1977/388736/
Duración:	1 minuto	1 minuto	16 segundos	13 minutos	46 minutos

Fuente: Elaboración propia

Tabla 2:

Grupo de categorías atendiendo al contenido					
	1	2	3	4	5
Tema:	Lá última ocurrencia de Dalí: erizos pintores	Réplica de Dalí a la batalla de Tetuán	Publicitar el chocolate Lanvin	Dalí verdadero	La entrevista trata distintos temas relacionados con la vida de Dalí
Objetivo:	Mostrar la obra del pintor	Mostrar una obra del autor en una exposición	Publicitar el producto	Mostrar al verdadero Dalí	Conocer y profundizar en Dalí
Método:	Reportaje	Reportaje	Anuncio publicitario	Entrevista	Entrevista
Referencias a otros autores:		A Fortuny cuya obra se encuentra expuesta frente a la de Dalí		Habla de la calidad de la obra de Velázquez y Freud entre otros	Velázquez
Referencias a su obra:	El propio reportaje hace referencia a su última ocurrencia	Este reportaje muestra una de sus obras		Sí, una obra de su museo en la que trabaja y su libro	Un escaparate en Nueva York y a sus obras literarias.

Fuente: Elaboración propia

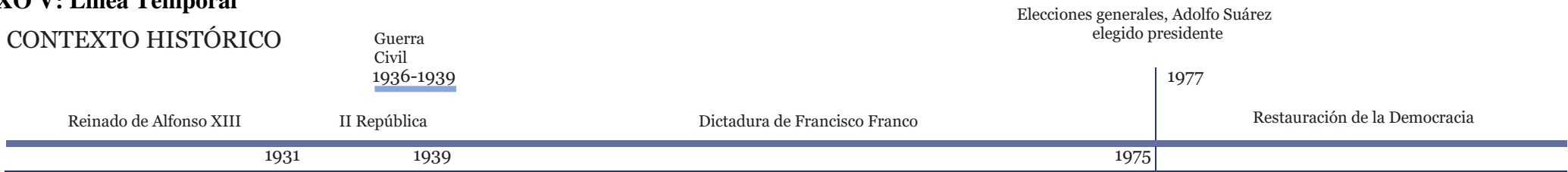
Tabla 3:

Grupo de categorías atendiendo a la forma					
	1	2	3	4	5
Forma de dirigirse	No hay intervención de Dalí	No hay intervención de Dalí	Una única frase "Estoy loco por el chocolate Lanvin"	Usa un vocabulario rebuscado y tiene un tono exacerbado	Un tono de voz muy pausado aunque utiliza un vocabulario complejo
Intensidad	Muestra su trabajo	Muestra su trabajo	Muy intenso	Tranquilo, aunque en ocasiones se muestra muy impetuoso	Tranquila
Mecanismo o recurso	Concentrado en su trabajo	Concentrado en su trabajo	Propagandístico	Indirectamente quiere hacer propaganda de su obra y de él mismo como autor	Pretende hacer propaganda de su vida y de su obra.

Fuente: Elaboración propia

ANEXO V: Línea Temporal

CONTEXTO HISTÓRICO



1904

1989

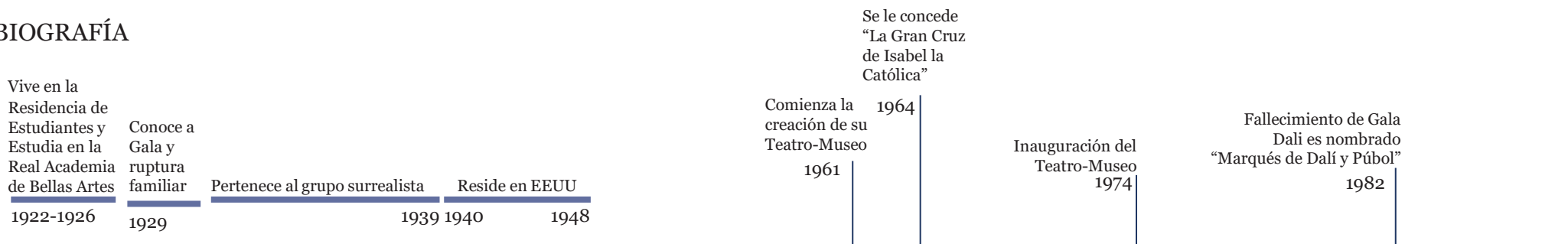
1914-1918
I Guerra Mundial

1939-1945
II Guerra Mundial

Guerra Fría

1991

BIOGRAFÍA



1904

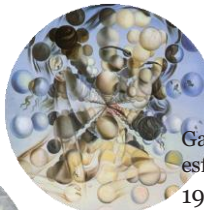
1989

Nacimiento de Salvador Dalí

Fallecimiento de Salvador Dalí

1928
1934 Primer viaje a EEUU
1935 Reconciliación familiar

Fuente: Fundació Gala-Salvador Dalí, 2014



Leda atómica (1949)
Galatea de las esferas (1947)



Fuente: Fundació Gala-Salvador Dalí, 2011

OBRA ARTÍSTICA



Muchacha en la ventana (1926)

Fuente: Fundació Gala-Salvador Dalí, 2004

La persistencia de la memoria (1931)



El enigma de Hitler (1939)

Tentación de San Antonio (1946)

1904

1989

1929 El gran masturbador El perro andaluz

1936 Composición blanda de judías hervidas



1945 Recuerda (Hitchcock) La cesta de pan

1956 La calavera de Zurbarán

Fuente: Elaboración propia