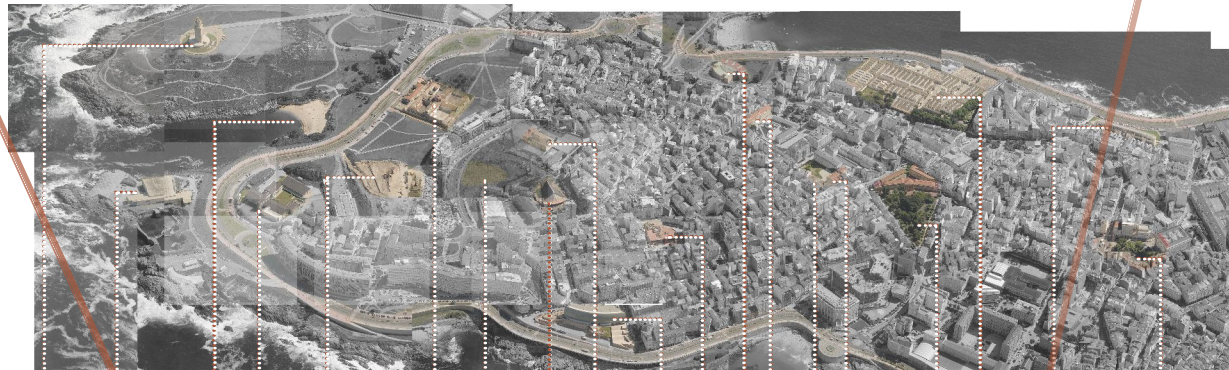
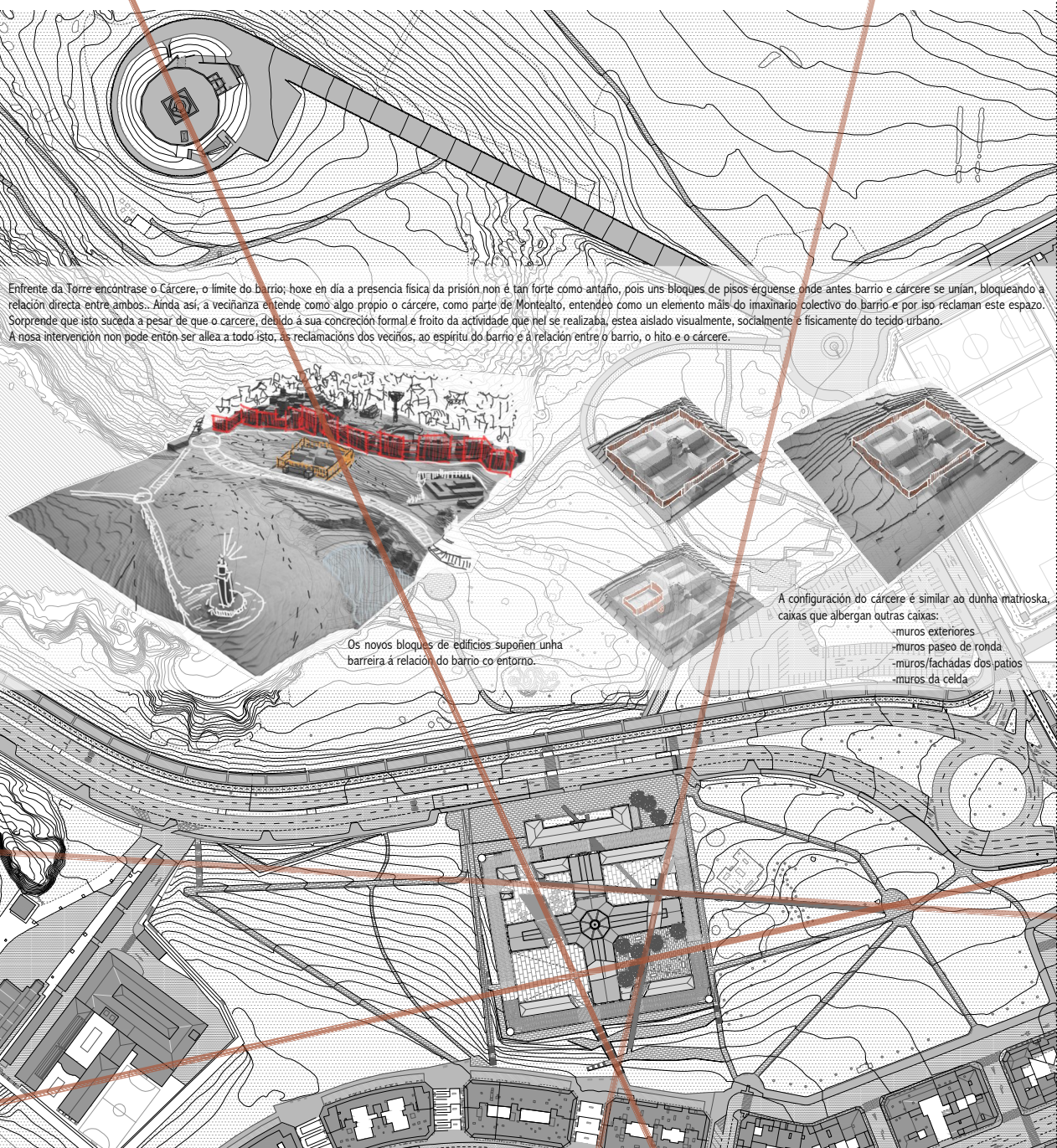


## O LUGAR



- Torre de Hércules
- Aquarium Finisterre
- Praia de As Lapas
- C.I.F.P. Anxel Casal-Monte Alto
- Centro de Inserción Social
- Antigua Cárcere Provincial de Coruña
- Centro de A Servizos Sociais
- Igrexa de Colexio Público San José Victor Iopez Seoane
- Domus Mercado Municipal de Monte Alto
- Residencias de maiores Municipais de Monte Alto
- Biblioteca Municipal de Monte Alto
- Centro Cívico de San Amaro
- Campo de Marte
- Cemeterio de San Amaro
- Escola de Arte e Superior de Deseño Pablo Picasso
- Praza de España

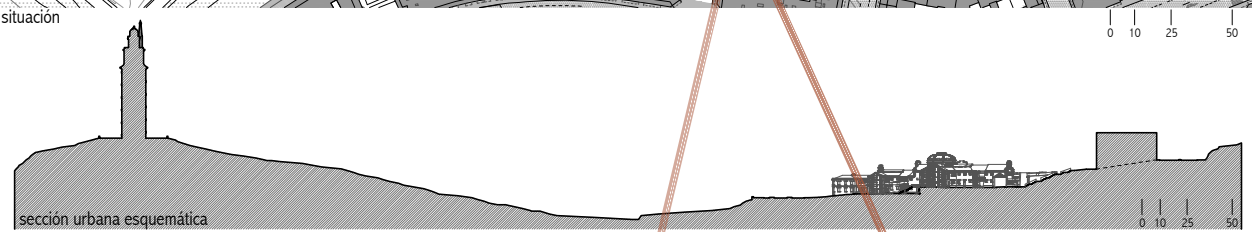


Enfrente da Torre encontrase o Cárcere, o límite do barrio; hoxe en día a presenza física da prisión non é tan forte como antaño, pois uns bloques de pisos ergúense onde antes barrio e cárcere se unían, bloqueando a relación directa entre ambos. Aínda así, a veciñanza entende como algo propio o cárcere, como parte de Montealto, entendendo como un elemento máis do imaxinario colectivo do barrio e por iso reclaman este espazo. Sorprende que isto suceda a pesar de que o cárcere, debido á súa concreción formal e froito da actividade que nel se realizaba, estea aislado visualmente, socialmente e fisicamente do tecido urbano. A nosa intervención non pode entón ser allea a todo isto, as reclamacións dos veciños, ao espírito do barrio e á relación entre o barrio, o hito e o cárcere.

Os novos bloques de edificios supoñen unha barreira á relación do barrio co entorno.

A configuración do cárcere é similar ao dunha matroiska, caixas que albergan outras caixas:

- muros exteriores
- muros paseo de ronda
- muros/fachadas dos patios
- muros da celda

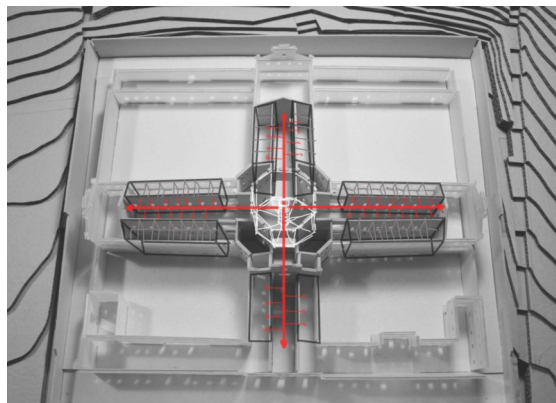


sección urbana esquemática

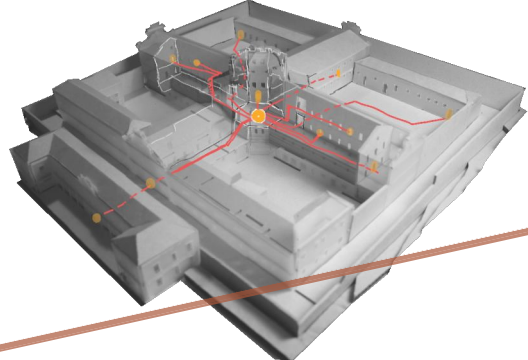
## O OBXECTO



A materialización do esquema funcional ideado por Jeremy Bentham supón, ademais dos beneficios intrínsecos con respecto á viviancia (para os cales foi creado), unha serie de aspectos adxacentes, casi que ideolóxicos. Supón a aparición dunha centralidade dominadora; un centro, que a través dunha cruz somete e controla cada un dos espazos; supeditando cada espazo á súa viviancia. Esta "cruz de control" subordina todos os espazos da área principal ao estipulado polo centro, creando o aislamiento de cada unha das partes (e os módulos nos que se subdividan).



En relación co análise sobre a posta en práctica do sistema panóptico está o esquema dos recorridos no cárcere. Existe un só acceso, a través dos soportais do corpo exento exterior, que trata de mostrarse "amable" á cidade. Abandonamos este volume e cruzamos o paseo de ronda, para entrar pola porta central do brazo norte. Se foramos un visitante non pasaríamos máis de cinco metros desta porta, ata a sala de visitas ou de vis a vis; os presos continuarían por unha galería ata chegar ao espazo central, onde está o posto de viviancia (o centro de control do que falabamos antes). A partir deste punto, calqueira recorrido que queiramos facer (celdas, salas comúns, talleres, coziñas, patios...) está supeditado a ter que pasar por aquí. Non existe relación algunha entre as partes, calqueira contacto posible entre distintos módulos ou espazos está supeditado ao paso polo centro da "cruz dominadora".



## A INTERVENCIÓN

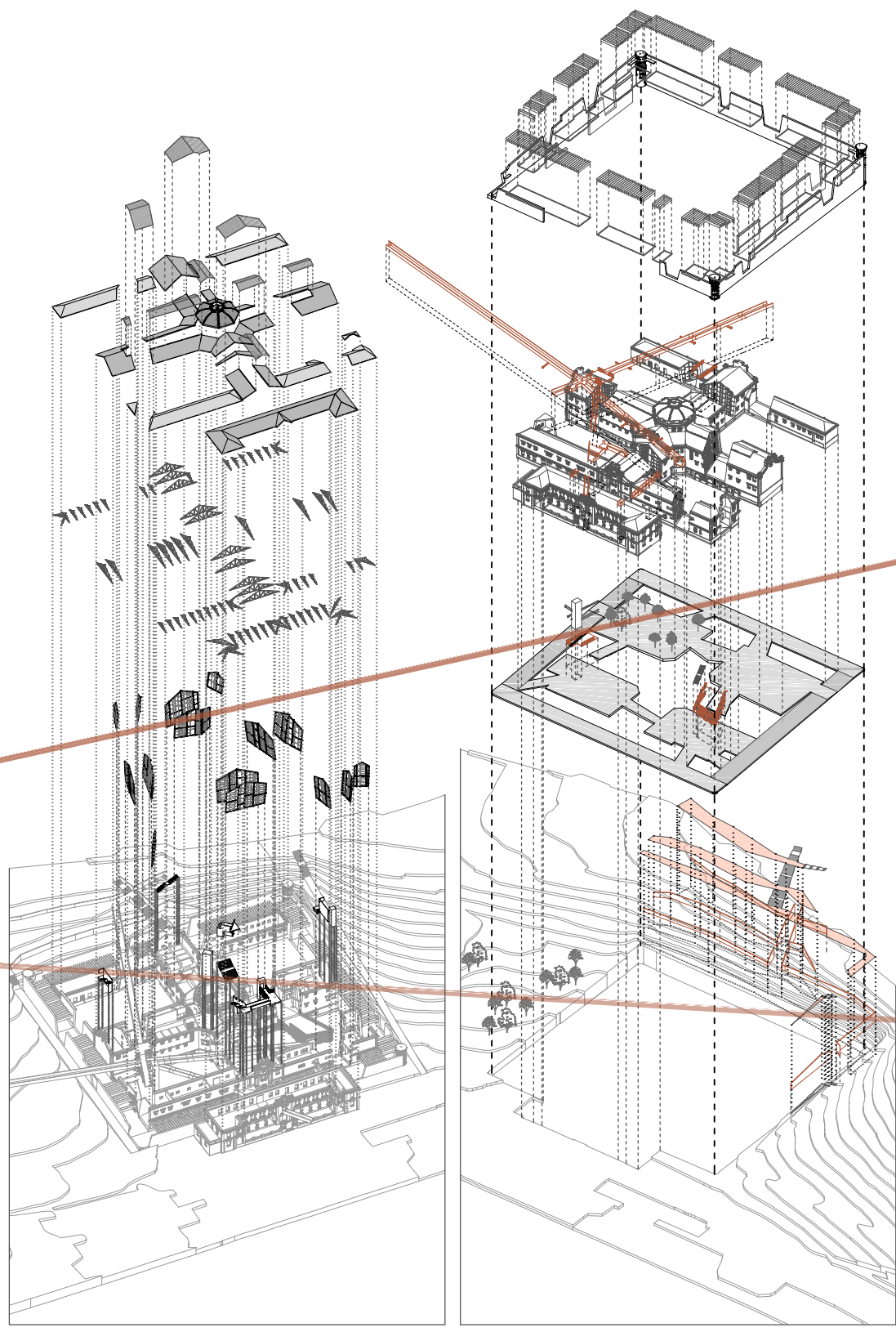
Unha vez aproximados ao Cárcere a través da análise do entorno (acercándonos a el dun xeito social máis que urbano ou paisaxístico "al uso") e do edificio como obxecto de traballo, chegamos ao punto no que debemos definir cales serán as liñas da nosa intervención. Ao seguir esta secuencia de achegamento, inevitablemente a idea de proxecto será unha resposta fronte ao analizado (o Cárcere) e o comprendido (o barrio e a historia da prisión). Será entón unha intervención que poderíamos dicir ideolóxica, entendéndo como que é transmisora das ideas coas que foi proxectada e consecuencia dos nosos planteamentos fronte ao edificio e todo o que engloba.

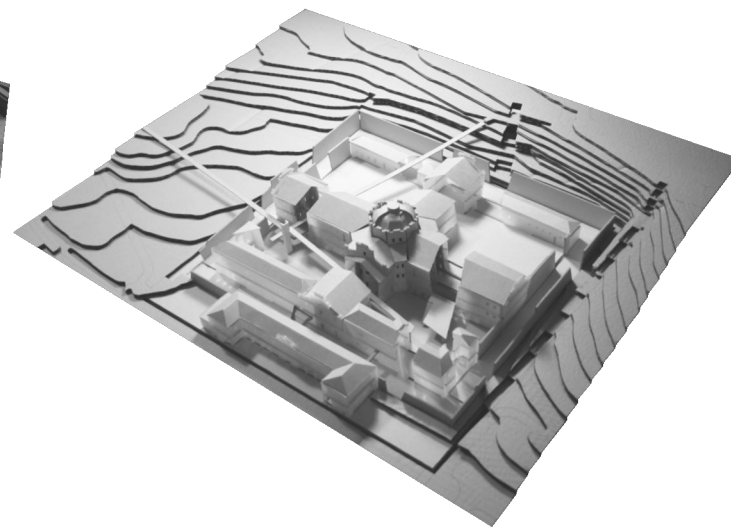
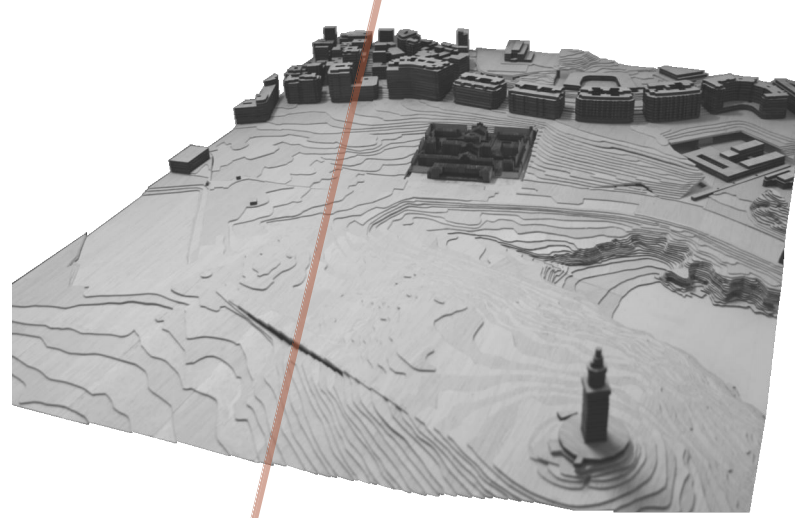
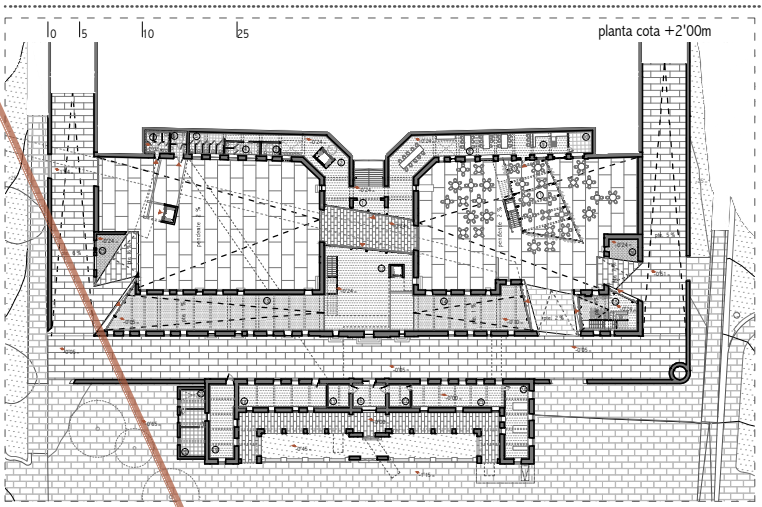
Non creo que se poida establecer unha soa idea de proxecto, entendendo máis que existen unhas directrices ou "sub-ideas" que se complementan. Un proceso no que unhas se retroalimentan das outras subxacendo neste proceso unha coherencia común a todas elas; "o todo pola parte e a parte polo todo, a lóxica do total aplicado en cada unha das partes" que dicía van Eyck. A través dunha solución, que é a presentada neste proxecto, búscase dar cabida a esas directrices, e que cada actuación concreta sexa consecuente con elas. Estás directrices das que falamos son:

- Valorización dos espazos públicos, dos baleiros, como elementos definitorios e caracterizadores do Cárcere.
- Anclaxe do Cárcere ao entorno, na súa realidade social e paisaxística.
- Inversión da lóxica dos procesos existentes no Cárcere.
- Mantemento do carácter ou espírito dos espazos existentes.

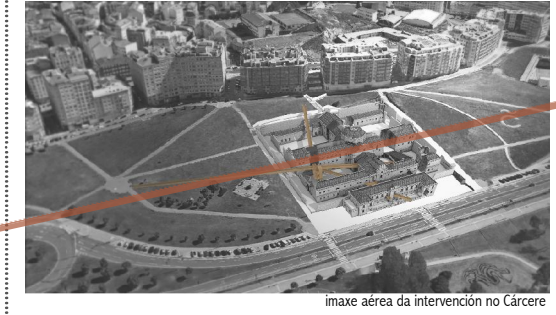
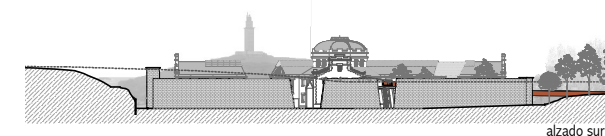
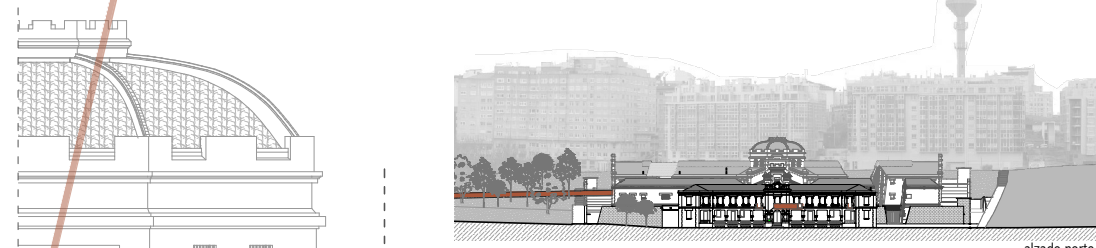
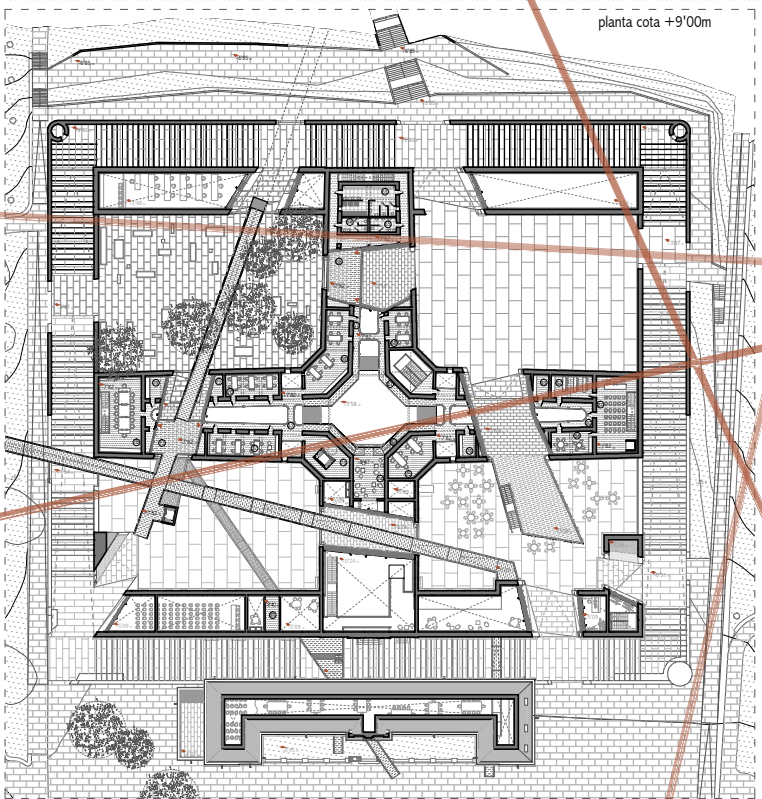
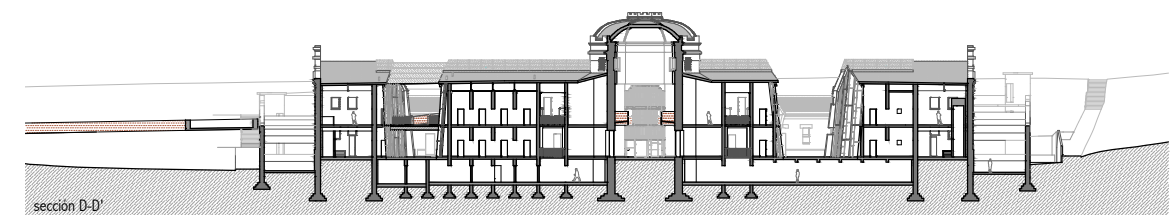
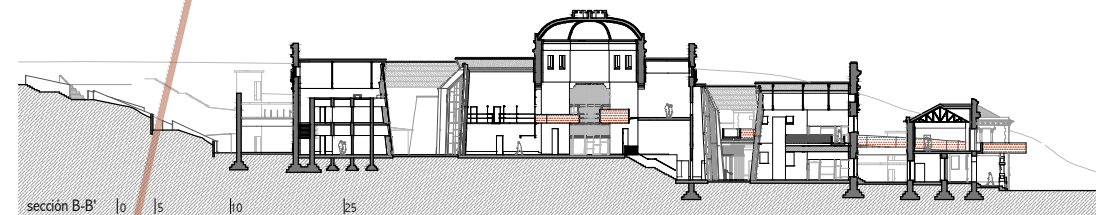
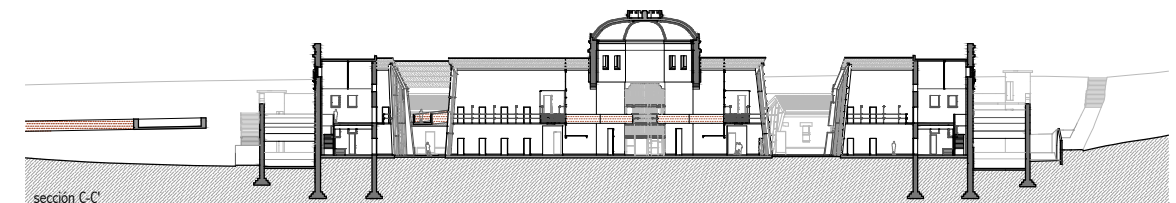
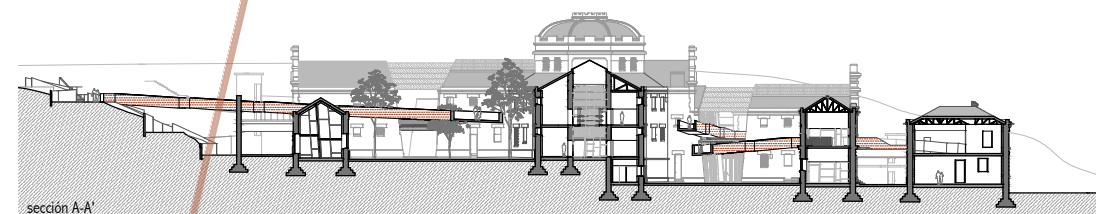
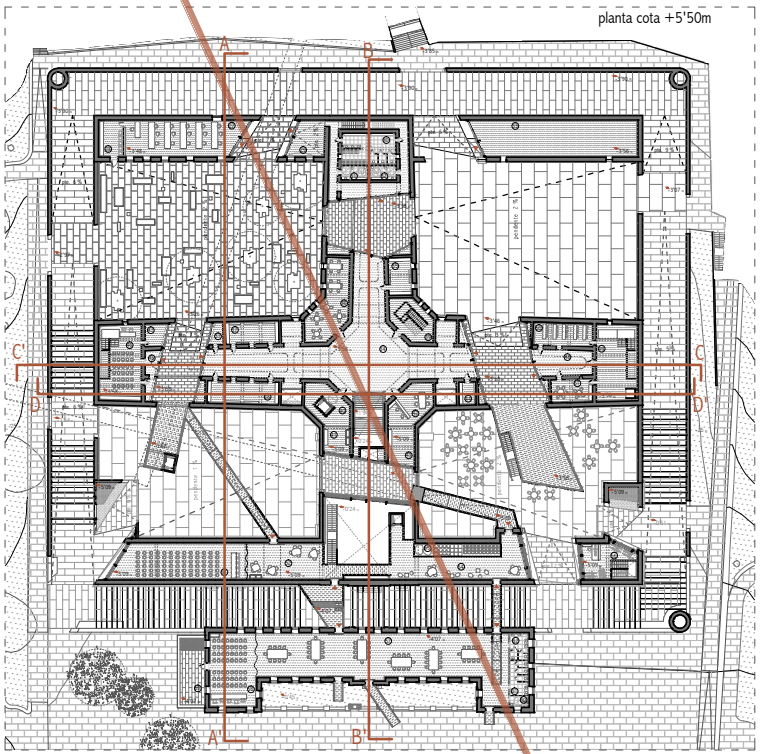


## AS ACTUACIÓNS

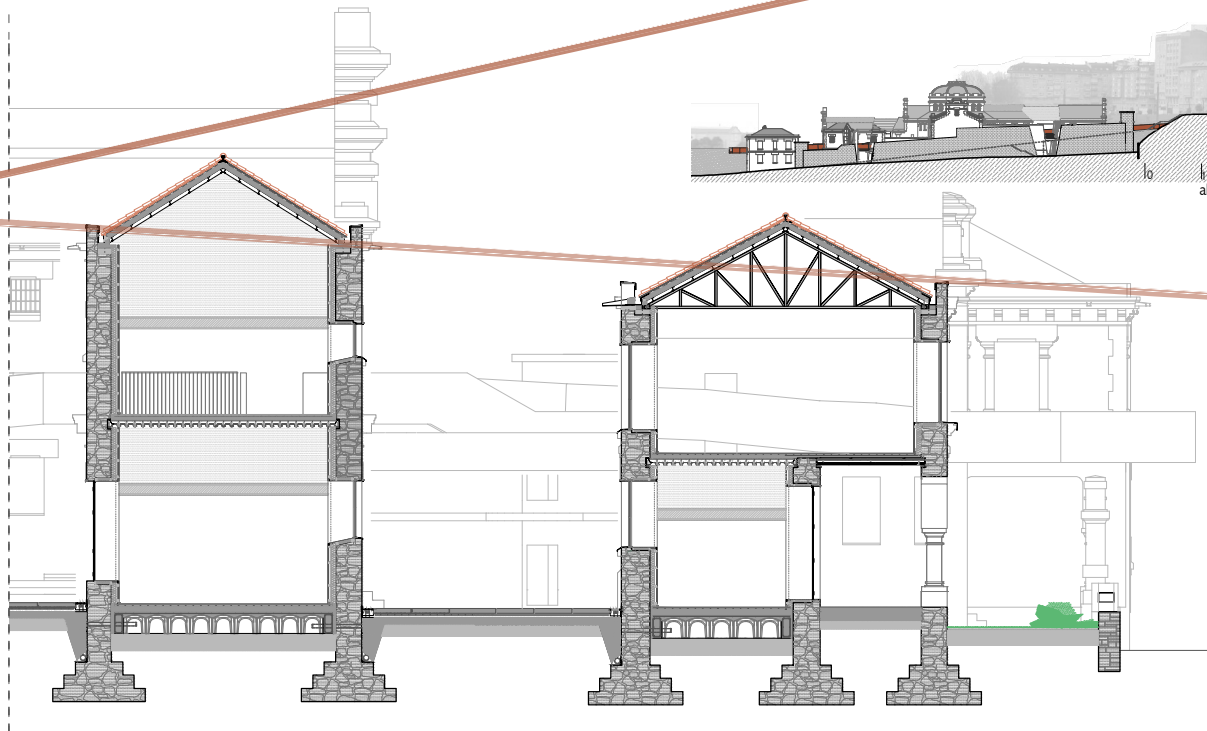
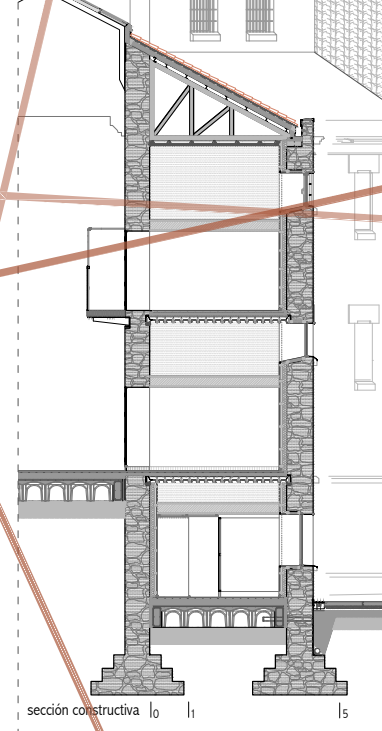
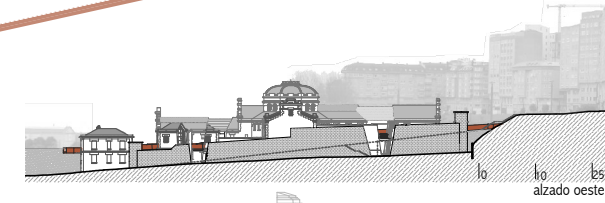




imaxe interior Módulo Norte



imaxe aérea da intervención no Cárcere



imaxe da galería este