

MOBILIDADE RESIDENCIAL, DETERMINANTE DA
PARTICIPACIÓN COMUNITARIA EN NARÓN?

UN ESTUDO DESDE A PERSPECTIVA DO CAPITAL SOCIAL

XAQUÍN S. PÉREZ-SINDÍN LÓPEZ

EDUARDO REGO

TITOR

UNIVERSIDADE DA CORUÑA

PROGRAMA DE DOUTORAMENTO GLOBALIZACIÓN E
SOCIEDADE

A CORUÑA

6 de Setembro de 2011

Traballo de investigación como requisito para a obtención do Diploma de Estudos
Avanzados (DEA)

(DEA)

Mobilidade residencial, determinante da participación comunitaria en Narón? Un estudo desde a perspectiva do capital social.

Narón ten experimentado un importante aumento no número de habitantes na última década. Tanto é así que se trata dun dos concellos galegos con menor porcentaxe de xente nada no propio municipio. Ten afectado esta circunstancia aos niveis de capital social, entendido como participación comunitaria? Este estudo baséase en datos de entrevistas telefónicas a unha mostra representativa da poboación maior de 18 anos residente en Narón. Tras unha revisión da literatura sobre o concepto de capital social e os determinantes a nivel individual do mesmo, realizouse unha análise de regresión loxística co fin de identificar que factores sociodemográficos son explicativos no nivel de participación comunitaria, con especial atención á variable mobilidade residencial, entendida como tempo de residencia no concello.

Palabras chave: capital social, participación comunitaria, Narón, regresión loxística, mobilidade residencial, asociacionismo

Abstract

Narón has experienced an important inhabitants' growth throughtout the last decade. Actually, it counts with one of the lowest percentage of people born in the proper municipality. Has this circumstance affected the social capital levels, understood as comunitary participation? This study is based on data of a telephone assisted survey consideraing a sample of population over 18 year's old. After a revision of the literature about social capital concept as well as the determinants at individual level, it was performed a regression analysis with the purpose of identifying what sociodemografic factors are explicative of the comunitary participation, with special attention over the residential movility variable, undertood as time living in the area.

Keywords: social capital, comunitary participation, logistic regresion, residencial movility, asociativism.

Mobilidade residencial, determinante da participación comunitaria en Narón? Un estudo desde a perspectiva do capital social.

Índice de contidos

1. INTRODUCCIÓN	140
2. CONCEPTO DE CAPITAL SOCIAL	143
2.1 ANTECEDENTES TEÓRICOS	143
2.2 DIMENSIÓNS DO CAPITAL SOCIAL.....	155
2.3 DETERMINANTES A NIVEL INDIVIDUAL DO CAPITAL SOCIAL.....	157
3. METODOLOXÍA	161
3.1 PERSPECTIVA METODOLÓXICA.....	161
3.2 VARIABLES CONSIDERADAS	163
3.3 TÉCNICA DE RECOLLIDA DE INFORMACIÓN APLICADA: A ENQUISA.....	166
3.4 TÉCNICAS ESTADÍSTICAS DE ANÁLISE DE DATOS: REGRESIÓN LOXÍSTICA	167
3.5 LIMITACIÓNS METODOLÓXICAS	167
4. A PARTICIPACIÓN COMUNITARIA NO CONCELLO DE NARÓN	169
4.1 CONTEXTUALIZACIÓN.....	169
4.2 DETERMINANTES DO CAPITAL SOCIAL.....	172
<i>Modelo 1_ Capital social segundo pertenza a unha asociación (PA)</i>	<i>172</i>
<i>Modelo 2_ Capital social segundo Cooperación veciñal (CV)</i>	<i>174</i>
5. CONCLUSIÓNS	177
5.1 LIÑAS DE INVESTIGACIÓN ABERTAS	179
6. REFERENCIAS	181
7. APÉNDICE	183

1. INTRODUCCIÓN

O capital social refírese, nun sentido amplo, á coherencia social e cultural dentro dunha sociedade, á confianza, ás normas e os valores que engraxan as relacións entre os seus membros e as institucións nas que se encadran. Trátase dun recurso que pode reportar unha ampla variedade de beneficios tanto a nivel individual como comunitario.

Evidencias empíricas teñen demostrado que as rexións e os países con altas reservas de capital social parecen rexistrar maiores niveis de crecemento e benestar. Isto é posible polas múltiples funcións do capital social: as redes constitúen canais de información poderosos que reducen os custos de transacción, mentres a confianza e as normas compartidas evitan os comportamentos oportunistas en presenza de risco e incerteza. A nivel individual, o capital social é de gran utilidade para conseguir recoñecemento social, influencia e benestar material e, en definitiva, unha maior felicidade e satisfacción persoal.

A meirande parte dos estudos teñen como escala de medición rexións, países e mesmo continentes, para os cales existe unha ampla gama de fontes de información oficiais, enquisas con variables correspondentes ás dimensións do capital social e mesmo enquisas ad hoc. Contrariamente, a realización de análises a nivel local contrae unha serie de dificultades engadidas. Ademais das limitacións empíricas que un campo de coñecemento relativamente recente como este alberga, a falta de fontes de información convértese na meirande parte das veces, o principal hándicap.

Mobilidade residencial, determinante da participación comunitaria en Narón? Un estudo desde a perspectiva do capital social.

O presente traballo supón unha oportunidade para examinar o efecto de varios determinantes a nivel individual no capital social no ámbito municipal. Para iso foron utilizados os datos do Estudo sobre Participación Social e Política no concello de Narón.^a

^a Realizado pola empresa Proxectos, Consultaría e Formación por requirimento do Concello de Narón entre Abril de 2009 e outubro de 2009.

Mobilidade residencial, determinante da participación comunitaria en Narón? Un estudo desde a perspectiva do capital social.

Adicionalmente, debido ás características sociodemográficas do municipio de Narón, o traballo contribuirá á literatura en dous aspectos: (1) a importancia da mobilidade residencial como determinante do capital social. Tras varias décadas de crecemento demográfico propiciado pola tendencia de desprazamento residencial centro – periferia experimentada tamén en gran parte das áreas metropolitanas galegas, Narón configúrase como un dos concellos de Galicia con menos poboación nacida no municipio de residencia; (2) a importancia da localización do fogar como determinante do capital social, pois Narón, a pesar de formar parte da terceira área metropolitana máis importante de Galicia e de figurar no posto octavo no listado de cidades con maior número de habitantes, segue a presentar unha dualidade rural – urbana, tan característica das vilas e cidades desta Comunidade Autónoma.

2. CONCEPTO DE CAPITAL SOCIAL

2.1 Antecedentes teóricos

A pesares de atopar formulacións implícitas ao concepto de capital social en termos de “*virtudes éticas*”¹ na obra de Aristóteles, “*solidariedade orgánica*”² na teoría de Durkheim ou mesmo “*arte asociativa*”³ segundo a obra de Alexis de Tocqueville, sería a partir das contribucións en anos recentes de autores como (1) Bourdieu, (2) Coleman e (3) Putnam⁴, cando se ten xerado un importante debate respecto da súa definición e, en consecuencia, respecto das dimensións e indicadores axeitados para a súa análise empírica.

A pesar das mencións puntuais a determinados autores do capital social, a revisión bibliográfica aquí recollida tense limitado aos tres arriba mencionados. Esta elección baseouse non só no papel que todos eles tiveron no desenvolvemento do concepto, ao que tamén contribuíron de xeito notable Fukuyama, Portes ou Granovetter, entre outros; senón no feito de teren creado unha vertente de estudos empíricos a partir da súa proposta analítica (René Millán e Sara Gordon., 2004)

Bourdieu é considerado como o primeiro en realizar estudos sistemáticos do capital social. Entendía o capital social como unha ferramenta explicativa para determinados efectos sociais que non se podían explicar doutra maneira. Por exemplo, explicar cal era a causa de que dúas persoas con igual capital económico e cultural obtiveran máis beneficios. Esa diferenza estaría explicada debido ao comunmente coñecido como ter “*influencias*” (Bourdieu, 2000a), que non deixa de ser unha capacidade dos individuos

Mobilidade residencial, determinante da participación comunitaria en Narón? Un estudo desde a perspectiva do capital social.

para “*mobilizar no seu favor o capital dun grupo máis ou menos institucionalizado e rico en capital*”.

Así, o capital social constituiríase “pola totalidade dos recursos potenciais ou actuais asociados á posesión dunha rede duradeira de relacións máis ou menos institucionalizadas de coñecemento e recoñecementos mutuos”. Esta definición de capital social baséase en tres elementos, como son (1) pertenza a un grupo, (2) existencia de relacións de intercambio material e simbólico no seo do grupo e (3) grao de institucionalización do grupo e os seus recursos, que estaría condicionado pola frecuencia e intensidade dos intercambios (ibid, 2000a).

Neste sentido, a diferenza doutros autores, as simples relacións por proximidade non aseguran capital social, senón que debe existir un certo grao de institucionalización, elemento que cobra especial importancia na súa obra. Isto fai entrever que a súa visión de capital social reducíase aos grupos sociais formais.

A idea de capital social que elabora Bourdieu supón un primeiro achegamento aos determinantes do capital social. O autor sostén que o capital social garda unha estreita relación coa clase social, chegando a recoñecer que “*o seu poder e forza é á súa vez causa e efecto das diferentes clases sociais*” (Bourdieu, 2000b)

Para Coleman (1994) , que compartía a visión que Bourdieu tiña do capital social como unha ferramenta explicativa da acción social, o alcance da mesma non se limitaba á explicación das diferenzas de clase, senón que lle ofrecería explicacións “*verticais*” e “*horizontais*” dun amplo espectro de fenómenos sociais.

Mobilidade residencial, determinante da participación comunitaria en Narón? Un estudo desde a perspectiva do capital social.

A posibilidade de lograr explicacións “*verticais*” deriva do tratamento do problema micro-macro. O capital social ofrecería neste sentido un dobre rendemento explicativo. Segundo Coleman, o capital social permite dar conta de diferentes resultados no plano do actor individual e, á vez, facer transicións micro-macro sen ter que describir os detalles da estrutura a través da cal ocorre. Un exemplo que ofrece o propio Coleman podería ilustrar este potencial explicativo que lle adxudica ao concepto. En Corea do Sur, segundo reporta unha nota de prensa, o desenvolvemento do activismo político radical entre estudantes pasa por “*círculos de estudo*” clandestinos (ibid, 1994), que serven ao estudante como “*unidades de organización básica*” para realizar manifestacións e outras actividades de protesta. Esta organización (como calquera outra que fai posible estas actividades) é para Coleman unha forma especialmente potente de capital social na medida en que constitúe un recurso que axuda a pasar da protesta individual á revolta organizada.

A posibilidade de acadar explicacións “*horizontais*”, por outra parte, provén de afirmar que o trazo distintivo do capital social é o seu carácter instrumental. De acordo con isto, aí onde calquera aspecto da estrutura social contribúa á realización dos fins do actor, existe capital social. Habería capital social nos lazos tan estreitos que unen aos comerciantes de diamantes en Nova York, nos círculos de estudo dos activistas surcoreanos, xa citados, na vixilancia informal que brindan os adultos aos nenos que pasean polas rúas de Xerusalén. Estes son algúns exemplos expostos polo propio autor, quen chega incluso a recoñecer que todas as relacións e estruturas sociais facilitan algunha forma a creación de capital social.

Mobilidade residencial, determinante da participación comunitaria en Narón? Un estudo desde a perspectiva do capital social.

A efectos do presente traballo, a contribución de Coleman ten especial relevancia na medida en que presupón a mera existencia das estruturas como un determinante do capital social, estruturas que estarían condicionadas pola proximidade física, distanciándose desa maneira da postura de Bourdieu, para quen sería necesario que ditas estruturas tivesen certo grao de institucionalización. Baixo estas diferenzas adviñase unha clara diferenza entre ambos no que ao alcance do concepto se refire. Mentres que para Bourdieu o capital social se reduce aos intercambios de tipo simbólico e material que teñen lugar no seo das estruturas –formais iso si-, para Coleman as estruturas –formais ou informais- poden albergar unha gama máis ampla de formas de capital social que a continuación se expoñen de forma sintética: (1) establecemento de obrigas e expectativas, (2) potencial de información (uso de amigos e coñecidos como fonte de información) (3) desenvolvemento de sistemas de normas e sancións dentro dunha comunidade, (4) relacións de autoridade, (5) organizacións sociais apropiables e organización intencional (Coleman, 2000a y 2000b)

A pesar de que algúns autores advirten sobre a necesidade de non abandonar o debate sobre a definición do concepto de capital social (Jorge Ramírez Plascencia, 2005) o certo é que a visión de Robert Putnam ten gañado terreo en anos recentes.

Un breve repaso á súa obra bastará para unha maior comprensión da súa visión. Publicado uns anos máis tarde que a obra de Coleman, Putnam desenvolve a súa tese no libro *Making Democracy Work*, publicado en 1993. Aínda que se trata dun amplo e documentado estudo sobre o desempeño institucional dos gobernos en Italia, os obxectivos do mesmo apuntaban máis lonxe. Putnam centrouse en dar resposta á priori

Mobilidade residencial, determinante da participación comunitaria en Narón? Un estudo desde a perspectiva do capital social.

inexplicable diferenza no nivel de desempeño dos gobernos das diferentes rexións de Italia a pesares de ter disposto dos mesmos recursos por parte do goberno central. Para iso introduciu o concepto de comunidade cívica (ibid, 86), en referencia a aquelas comunidades cun alto compromiso cívico, elevada solidariedade, confianza e tolerancia e que dan un forte impulso ao asociacionismo na vida pública. E foron precisamente esas características as que o autor tentou medir mediante indicadores tales como lectura de xornais, número de asociacións, entre outros. Putnam sinalaba que o factor máis importante para explicar o bo goberno é o grao no cal a vida política e social nunha rexión se aproxima ao ideal de comunidade cívica. Pero máis alá desta relación de causa efecto, o autor afirmaría que detrás dos casos de éxito ou fracaso dos gobernos italianos, estarían as formas de solucionar os problemas. E é a partir de aquí cando Putnam incorpora o concepto de capital social de Coleman. Os problemas poderían ser resoltos ou ben mediante a cooperación ou ben mediante a intervención dun terceiro co poder de impoñer solucións verticais (solución hobbesiana), dando conta o autor dunha maior propensión á cooperación naquelas comunidades con “*substanciais reservas de capital social*” na forma de normas de reciprocidade (ibid)

En definitiva, o autor define o capital social como aqueles “*aspectos da organización social tales como confianza, normas e redes, que poden mellorar a eficiencia dunha sociedade ao facilitar a acción colectiva coordinada*” (ibid) Aínda que as dimensións do capital social que subxacen a esta definición xa están presentes na obra de Coleman, Putnam só as utiliza como punto de partida para formular a súa propia visión.

Mobilidade residencial, determinante da participación comunitaria en Narón? Un estudo desde a perspectiva do capital social.

No referente á confianza, “*é un compoñente central do capital social*” (ibid) que facilita que teñan lugar as relacións e intercambios cun custo de transacción menor. Se o feito de relacionarnos estivese condicionado por factores coercitivos, o número de interaccións sociais e a produtividade e eficiencia das institucións decrecería fortemente.

De algún xeito, a confianza fai que o individuo teña a capacidade para predicir a conduta doutras persoas.

“Ti non confías en que unha persoa vai facer algo simplemente porque di que o vai facer. Ti confías nela só porque (estando ao tanto da situación) esperas que esa persoa decidirá facelo” (ibid).

As normas, pola súa parte, tamén forman parte do capital social na medida en que son capaces de reducir os custos de transacción e facilitar a cooperación. É o caso das normas de reciprocidade presentes na obra de Coleman. Mais Putnam vai máis alá, diferenciando entre reciprocidade específica, que se supón un mero intercambio de bens de valor, e a xeneralizada, que se configura como un elemento chave da xeración de capital social. Na medida en que a reciprocidade ten lugar independentemente da persoa á que se aplica, entón existe unha disposición xeneralizada para a cooperación. Noutras palabras “*eu non estaciono o meu coche enfronte da túa casa non só porque espero que ninguén o faga fronte a miña, senón porque, noutro ámbito, espero que todos respecten o meu lugar na fila*” (René Millán, 2004)

No que as redes sociais⁵ se refire e unha vez analizado os diferentes tipos de redes existentes en Italia, o autor apresúrase a diferenciar entre *redes sociais horizontais e*

Mobilidade residencial, determinante da participación comunitaria en Narón? Un estudo desde a perspectiva do capital social.

verticais (ibid). As primeiras defínense como aquelas que “*reúnen axentes de status e poder equivalentes*”, mentres que as segundas “*vinculan axentes desiguais en relacións asimétricas de xerarquía e dependencia*”, comunmente coñecidas como relacións clienterais. O capital social xerárase alí onde existen redes horizontais na medida en que a maior intensidade entre os membros da comunidade favorecen dalgunha forma a aparición de reciprocidade compartida e alimenta a confianza entre os membros da comunidade.

Non obstante, esta formulación recibiu diversas críticas na medida en que o capital social podería ter “*un lado escuro*” Portes y Landolt (1996), Portes (1998) e Levi (1996), é dicir, a mera existencia de confianza e normas de reciprocidade é aplicable a organizacións que non buscan o ben común, como poden ser as mafias. Esta circunstancia obriga a Putnam a pensar o capital social na forma de compromiso cívico (ibid), matizando que as redes sociais deben ter como fin último o ben común.

Estas redes, de compromiso cívico, terían unha maior importancia que na obra de Coleman, quen as valoraba na medida en que o propósito polo que foran creadas pasaba a ser marxinal e eran os recursos e as experiencias das organizacións as que proporcionaban o capital social (carácter apropiable das organizacións); Para Putnam, a mera existencia das organizacións supoñía capital social, pois ademais de favorecer a aparición de formas de reciprocidade compartida, supoñen unha especie de escolas da democracia.⁶

En definitiva, a pesares do carácter multidimensional do capital social na obra de Putnam, as redes horizontais de compromiso cívico, tales como asociacións de veciños,

Mobilidade residencial, determinante da participación comunitaria en Narón? Un estudo desde a perspectiva do capital social.

sociedades corais, cooperativas ou clubs deportivos, entre outras, configúranse como a unidade básica de estudo do capital social. A súa análise tanto no que se refire á cantidade de asociacións como ao nivel de participación nelas, ten ocupado un lugar central na definición de comunidades cívicas.

Algunha das críticas que recibiu o autor centrábanse precisamente no papel que Putnam lle outorga ás asociacións. Levi (1996) pon en dúbida a capacidade de produción de normas de reciprocidade en todo tipo de asociacións, facendo fincapé en aquelas que están orientadas á acción política. Tampouco Putnam ten feito explícitos os mecanismos por medio dos cales a pertenza a asociacións ou clubs conduce a un alto nivel de compromiso cívico e de política democrática.

Por outra banda, o español Víctor Pérez-Díaz (2003) pon en cuestión que un menor número de asociacións implique un menor capital social. A pesar de que os rexistros de asociacións parecen indicar unha menor tendencia dos españois a non participación en organizacións formais; *“non en poucas ocasións con tradicións arraigadas e líderes robustos, e ás veces autoritarios, que teñen sido (normalmente) cooptados polos seus compañeiros dentro dos círculos dirixentes das organizacións”*, esta circunstancia vese compensada por unha maior importancia das *“formas brandas de sociabilidade”* (ibid) como a familia, as *“pandillas”*, a organización de festas ou mesmo as tertulias nos bares. E todo isto, o autor o contrasta con uns índices de alcoholismo, suicidios e asasinatos claramente inferiores aos rexistrados en países de maior tradición asociativa.

A comparativa entre estes tres autores da conta dos diferentes enfoques que se poden adoptar no estudo do capital social. A este respecto existe unha ampla literatura sobre as

Mobilidade residencial, determinante da participación comunitaria en Narón? Un estudo desde a perspectiva do capital social.

coincidencias e diverxencias existentes (Martínez Plascencia, 2005; René Millán et Al., 2004)

A pesar de certas coincidencias, todos os autores parecen recoñecer as profundas diferenzas entre si. A afirmación de que as relacións sociais que forman as persoas entre si pode prover recursos valiosos para o logro de certos fins é unha premisa común aos tres autores analizados (Martínez Plascencia, 2005). O mesmo se podería dicir da visión dinámica do capital social, en tanto conxuntos de recursos que pode ser creado, mantido ou destruído (ibid).

Pero estas coincidencias eríxense ao carón de profundas diferenzas de perspectiva en canto á caracterización do capital social e os seus pretendidos efectos sobre a sociedade, atribuíbles ás diferentes teorías nas que se apoian cada un deles, tales como a teoría da estratificación para Bourdieu, a teoría da elección racional para Coleman e a do comunitarismo filosófico para Putnam (ibid)

En primeiro lugar, no que se refire as (1) situacións nas que se produce o capital social, se para Bourdieu este só se podía dar no marco dos grupos sociais formais e para Putnam no que deu en chamar redes de compromiso cívico, Coleman ampliou o seu alcance a todas as relacións e estruturas sociais. Obsérvese que Putnam, aínda mantendo a base definitoria exposta na súa obra inicial, o concepto vese agrandado en traballos posteriores para abranguer outros aspectos da sociabilidade, como encontros esporádicos entre amigos ou coñecidos.⁷

Mobilidade residencial, determinante da participación comunitaria en Narón? Un estudo desde a perspectiva do capital social.

En segundo lugar estarían as (2) diferentes escalas de observación (Portes, 2000). O punto de partido na obra de Bourdieu e Coleman é o actor en tanto que o capital social son vantaxes que o individuo extrae ou mobiliza en función dos seus intereses no grupo ou estrutura á que pertence. Para Putnam, o foco de observación céntrase sobre agregados sociais máis amplos. O capital social é entendido, entón, como unha vantaxe colectiva que se ben poden redundar en beneficios individuais para os membros da comunidade, os seus efectos máis visibles son de orde macro social, conectados coa prosperidade económica, o desenvolvemento social e a gobernabilidade.

Outras das diverxencias entre os autores, de gran relevancia na interpretación dos resultados do presente traballo, son as (3) cargas valorativas que o capital social ten para os diferentes autores. Bourdieu sempre mantivo unha noción de capital social como instrumento analítico (Martínez Plascencia, 2004) sen chegar a facer valoracións explícitas do mesmo. A través del procurou dar conta de procesos máis amplos vinculados coa dinámica das clases sociais e o poder.

Pola contra, Coleman e Putnam compartían unha visión positiva do mesmo. Para o primeiro pódese atopar na propia formulación do concepto, cando advirte que os procesos de transformación social rexistrados en Occidente a partir do século XVIII e continuados ata o momento terían provocado o declive de institucións primordiais baseadas na familia⁸. Tal declive tería sido acompañado por unha perda de capital social informal sobre a cal descansaba o control social. Dita perda tería que ser recompensada co deseño de organizacións sociais orientadas expresamente a tal fin (Coleman, 1989 e 1993) Esta convicción de que a destrución ou deterioro do capital social é negativo para

Mobilidade residencial, determinante da participación comunitaria en Narón? Un estudo desde a perspectiva do capital social.

a sociedade tamén se encontra en Putnam (2003). Desde o seu traballo inicial sobre Italia ata a súa última publicación, ten insistido en que as reservas de capital social dunha sociedade teñen implicacións profundas non só para o desenvolvemento económico e democrático, senón incluso para a saúde e a felicidade das persoas. Ao igual que Coleman, Putnam tamén ten argumentado sobre a necesidade de realizar intervencións intencionais que se encamiñen a restaurar, para o caso de Estados Unidos, o que considera reservas minguadas de capital social (2003). A pesar de ter recoñecido a posibilidade de manifestacións de expresións negativas asociadas ao capital social, o autor acabou por atribuílas a determinados tipos de capital social, tales como o vinculante. Este tipo de capital, en contraposición ao que tende pontes⁹, ten máis riscos de crear “*negatividades externas*” (ibid) na medida en que están baseadas en aspectos importantes como a etnia, idade, sexo ou clase social.

A última gran diferenza entre os tres ten que ver coa (4) posición distinta de cara a posibilidade de que o capital social sexa un ben distribuído desigualmente. Para Bourdieu, o capital social é un recurso que se pode concentrar de maneira desigual e, no seo dunha sociedade, pode tender a unha apropiación asimétrica vinculada coa posición de clase. En Coleman, atópase unha visión parecida, na medida en que recoñece que un actor pode acumular ao seu favor obrigas de terceiros ou ben dereitos de control sobre certas accións doutros no caso das relacións de autoridade. Así, o capital social en posesión dun actor podería ser entón comparativamente inferior ao que dispoña outro. O concepto societal de capital social que constrúe Putnam, pola contra, deixa fora a forma en que o capital social pode ser un ben repartido desigualmente (Martínez Plascencia, 2005). Noutras palabras, as diferenzas de capital social no interior dun grupo ou entre

Mobilidade residencial, determinante da participación comunitaria en Narón? Un estudo desde a perspectiva do capital social.

grupos fican na sombra no concepto de Putnam debido a unha visión comparativa de gran escala onde o foco de observación é unha comunidade ou sociedade enteira.

2.2 Dimensións do capital social

A principal consecuencia da persistencia do debate sobre o significado preciso de capital social son as dificultades existentes na súa aplicación na análise empírica. As diferentes medidas empregadas ata o momento derivan de diversas fontes, como enquisas e estatísticas oficiais que se basean nos diferentes enfoques dos estudos sobre o capital social nos que se emprega.

O problema resulta aínda maior tomando en consideración as diferenzas segundo países. Tanto é así que en setembro de 2002 a OCDE xunto coa UK Office for National Statistics organiza unha conferencia co título de “*Social capital: The challenge of international measurement*”. O obxectivo non era outro que o de unificar as dimensións e os indicadores de medición do capital social a nivel internacional. Segundo a OCDE semella haber unha converxencia en torno a unha serie de dimensións chave, tales como:

(1) *Participación política*. Aspectos do compromiso cívico activo e interacción, como lobbying político para melloras no barrio; a propensión ao voto e confianza nas estruturas políticas e institucionais.

(2) *Participación comunitaria*. Refírese a redes formais na comunidade (grupos sociais formais en Bourdieu ou redes de compromiso cívico en Putnam) é dicir, asociacións de veciños, grupos de interese deportivo, cultura, entre outros) Neste contexto, a comunidade pode referirse a unha localidade xeográfica, así como comunidades para compartir intereses ou identidades. Ademais da pertenza a asociacións, poderían

Mobilidade residencial, determinante da participación comunitaria en Narón? Un estudo desde a perspectiva do capital social.

incluírse variables como a frecuencia da participación, tempo gastado, natureza da asociación, grupos implicados e a natureza do compromiso. Por último, os traballos voluntarios e outros tipos de comportamentos altruístas como a doazón de sangue ou diñeiro para causas benéficas podería ser consideradas como participación comunitaria a pesares de non constituírse en organizacións formais.

(3) Redes informais e sociabilidade. Esta dimensión, que a propia OCDE reconece como a máis complicada de medir, abranguería as redes baseadas na provisión ou intercambio de axuda non pagada, como simples consellos, diñeiro ou apoio emocional e que involucrarían á familia inmediata, parentes fora da familia, amigos e mesmo veciños.

(4) Confianza, normas e sancións. A confianza describe a crenza nas boas intencións e comportamento esperado dos demais. Isto non debera confundirse coa satisfacción cidadán cos servizos públicos. A confianza e os comportamentos dignos de confianza subxacentes son normas e sancións asociadas co comportamento recíproco. Estes reflicten unha visión ética compartida e acumulan expectativas e obrigas interpersonais. As respostas ás preguntas nas enquisas sobre a confianza dependen claramente de outros (familia, estraños, membros do mesmo grupo étnico, entre outros) e de en que contexto ten lugar (ambientes de alta ou baixa confianza).

2.3 Determinantes a nivel individual do capital social

Sen profundar nos determinantes macro que condicionan a existencia de capital social, como as innovacións tecnolóxicas (Coleman, 1990), os cambios na estrutura socioeconómica (Peter A. Hall, 2003), as guerras (Víctor Pérez-Díaz, 2003), a acción dos gobernos (Peter A. Hall, 2003, Bo Rothstein, 2003), ou o sistema educativo (Jean-Pierre Worms, 2003)), entre outros; o obxectivo do presente apartado non é outro que o de identificar as variables persoais a incluír no noso modelo explicativo de capital social. Para iso levouse a cabo unha revisión co fin de identificar aquelas con maior presenza na literatura e nos traballos empíricos levados a cabo.

A pesares dos diferentes resultados empíricos, **a idade** configúrase como un dos principais determinantes individuais do capital social. A maioría dos modelos lineais mostran un impacto positivo nas redes formais (Anneli Kaasa, 1999). Outras hipóteses sosteñen que a dispoñibilidade para o compromiso adopta unha forma de U invertida (Glaeser, Laibson e Sacerdote, 2002). De calquera maneira, todo parece indicar que existen diferenzas importantes en función do tipo de actividade comunitaria.

Ao igual que a idade, o **xénero** suscita diverxencias entre os diferentes estudos realizados. Xeralmente, os resultados indican que as mulleres teñen un menor nivel de participación (Alesina & La Ferrara, 1999); na medida en que a incorporación ao mercado laboral, sumado a unha persistencia de maior liderado nas tarefas do fogar, derivan nunha menor disposición de tempo (ibid). Pola contra, naqueles casos nos que os comportamentos sociais non requiren desa dispoñibilidade de tempo, os niveis de

Mobilidade residencial, determinante da participación comunitaria en Narón? Un estudo desde a perspectiva do capital social.

capital social das mulleres poden chegar a superar ao dos homes. Por outra banda, Claus Offe et al (2003). Sostén que existen diferenzas na forma de participación. Así as mulleres teñen máis probabilidades que os homes de pertencer como membros a asociacións de tipo eclesiástico, de pais ou culturais; mentres que os homes teñen máis posibilidades de formar parte da directiva e de pertencer a organización políticas, como partidos políticos, sindicatos ou asociacións relativas ao sector de actividade. De calquera forma, algúns autores falan de “*peche da brecha entre xéneros*” no que á afiliación a organizacións formais se refire (Bo Rothstein, 2003)

A **situación laboral** aparece como outro determinante do nivel de participación. Ter traballo incrementa a probabilidade de participación en grupos sociais, mentres que estar desempregado supón xusto o contrario (Peter A. Hall, Claus Offe e Susanna Fuchs, 2003). Dentro dos traballadores, aqueles que realizan un traballo que requira de habilidades sociais ou teña un emprego cualificado son os que presentan niveis de capital social máis elevados (Peter A. Hall, 2003)

A **posición política** do individuo, medida en función de si se considera de dereitas ou de esquerdas, alberga discrepancias segundo os estudos realizados. Así algúns traballo sosteñen que a xente que se declara de esquerdas ten un maior grao de confianza, tanto interpersonal como social, máis participación formal, máis compromiso político e maior participación informal. (Halman & Luijkx, 2006; van Oorschot & Arts, 2005).

Os **ingresos** rexistran unha relación positiva con relación á participación en redes formais (Alesina et al., 2000; Eva Cox, 2003, Anneli Kaasa, 2007, Marta Portela, 2010) Isto podería explicarse polo feito de que os intereses das persoas con ingresos medios e

Mobilidade residencial, determinante da participación comunitaria en Narón? Un estudo desde a perspectiva do capital social.

altos defendibles por medio dunha acción asociativa son máis relevantes. Ademais, estes teñen máis que perder polo que teñen máis propensión a participar para impedir as “*perdas dos seus privilexios*” (Claus Offe et al., 2003). Igualmente, é probable que estean comparativamente máis familiarizadas cas prácticas asociativas, ben por gardar relación cunha maior idade e en consecuencia maior experiencia, ou ben por que os elevados ingresos están determinadas polas súas habilidades organizativas.

Educación. Os datos dispoñibles avalan unha correlación positiva entre os logros educativos e participación comunitaria (Putnam, Eva Cox, Peter A. Hall, 2003, Anneli Kaasa, Alesina et al., 1999, Marta Portela, 2010). Algunha das razóns aludidas establecen que unha maior duración da educación está relacionada con maiores condicións económicas, o cal de por si ten efectos positivos no asociacionismo. Adicionalmente, isto estendería a permanencia do individuo en ambientes institucionais, que dalgunha maneira favorecen diferentes formas de sociabilidade. En contraposición, algúns autores teñen apreciado que niveis moi altos de educación, podería rexistrar niveis de participación menores que os niveis intermedios (Takashi Inoguchi, 2003). Igualmente, o francés Jean-Pierre Worms (2003) ten apreciado que as diferenzas segundo o nivel educativo téñense recortado nas últimas décadas, aludindo que “*a afiliación a asociacións e o acceso ao seu capital social é en menor medida que antes un privilexio das persoas con estudos*”.

As persoas que residen en **zonas rurais** rexistran maior propensión a participar publicamente (Marta Portela, 2010, Alesina et al., 1999; Rupasingha 2006, Claus Offe et al., 2003) O feito de coñecerse e sentirse máis directamente afectados polos asuntos

Mobilidade residencial, determinante da participación comunitaria en Narón? Un estudo desde a perspectiva do capital social.

sociais, podería estar detrás desta relación. Pola contra, nas cidades é posible que incluso intereses moi específicos atraia público interesado e que este acabe creando asociacións altamente especializadas. A priori, cabe esperar que a diferenza entre rural e urbano no se basee no nivel de asociacionismo senón no número e tipo de asociacións. (Claus Offe et al., 2003)

Por último, algúns autores sosteñen que **a mobilidade residencial** reduce os niveis de capital social na comunidade (Glaeser et al., 2000) polo feito de afectar á fortaleza das relacións persoais e a confianza entre os membros da comunidade. As migracións tenden a debilitar as redes locais e as asociacións, ademais da perda de capital humano que representa no caso da emigración. Putnam (1995) escribiu, *“ao igual que o transplante dunha planta, a mobilidade quebranta o arraigo dos que saen, ao mesmo tempo que retarda o dos novos residentes”*. Noutras palabras, o feito de levar menos tempo vivindo pode inclinar ás persoas a ter unha vida asociativa menos activa. Contrariamente, e aínda que referido só á dimensión da confianza, os estudos realizados por Alesina et al. (1999) sosteñen a este respecto que non existe unha relación estatisticamente significativa entre tempo residindo e capital social. A pesares diso, obsérvase que a autora detectou unha relación positiva significativa entre o nivel de confianza e as cifras de transitoriedade que rexistraba o barrio de residencia. Polo tanto a menor confianza non estaría condicionada tanto polo feito de levar residindo pouco tempo senón polo feito de tratarse de unha zona de tránsito para unha parte importante dos residentes.

3. METODOLOXÍA

3.1 Perspectiva metodolóxica

Para a consecución dos obxectivos propostos no presente traballo foi adoptado un enfoque eminentemente experimental. Baste dicir que este non se axusta exhaustivamente a ningún dos autores tratados anteriormente, optando desta maneira por unha visión propia e acorde cos obxectivos do estudo.

En primeiro lugar, cabe salientar que a unidade de análise principal serán os individuos, os cales mediante a realización dunha enquisa, tal e como se explicará posteriormente, foron preguntados sobre determinadas cuestións. Noutras palabras, foi adoptado o enfoque de análise a nivel individual presente na obra de Bourdieu e Coleman. Porén, e asumindo o risco de considerar que o simple agregado de individuos contribúe a explicar o capital social dunha comunidade, a análise dos datos obtidos na enquisa e a comparación dos mesmos coas realizadas noutros ámbitos, permitirá realizar certas interpretacións desde a perspectiva societal de Putnam. Igualmente, a consulta de rexistros e estatísticas oficiais sobre o ámbito xeográfico de referencia, neste caso o concello de Narón (a efectos de contextualización), permitirá igualmente adoptar ese enfoque. En definitiva, se ben a base do traballo se asenta no enfoque a nivel individual, este será apoiado puntualmente por un enfoque de tipo colectivo, o que sen dúbida permitirá extraer conclusións máis consistentes.

En segundo lugar, en canto ás situacións susceptibles de producir capital social a efectos do presente estudo, foron reducidas á participación en redes de compromiso cívico, en

Mobilidade residencial, determinante da participación comunitaria en Narón? Un estudo desde a perspectiva do capital social.

termos de Putnam, ou grupos sociais formais en palabras de Bourdieu, isto é, asociacións cívica. Adicionalmente, e facéndose eco das dúbidas sostidas por varios autores a propósito das limitacións das asociacións na creación de capital social (tanto polas posibilidades de xerar “*negatividades externas*”, como pola posibilidade dunha desigual distribución entre os seus membros) foron incluídas outras situacións con un menor grao de institucionalización, sen caer, non obstante, na visión xeneralista de Coleman, quen sostíña que o capital social pode darse en todas as relacións e estruturas sociais, desde asociacións formais ata un simple encontro de amigos. Neste sentido, serán incluídas aquelas situacións nas que o compromiso cívico se faga visible, como a colaboración entre veciños para resolver problemas locais.

Por último, o feito de que o traballo non profundou no funcionamento interno das organizacións formais ás que puideran pertencer os individuos entrevistados, tanto no que se refire á natureza cívica das mesmas como a igualdade na distribución do capital social entre os membros; limitará en gran medida a realización de cargas valorativas, asumindo así a noción de capital social como instrumento puramente analítico mantida por Bourdieu.

3.2 Variables consideradas

Pódense atopar posibles preguntas “ready-to-use” en diferentes enquisas tanto a nivel español como galego correspondentes ás dimensións do capital social anteriormente mencionadas. Trataríase da *Enquisa de Actitudes e Valores nas relacións interpersoais* do Centro de Investigacións Sociolóxicas (CIS), a *Enquisa de Participación Local* do CIS, *Enquisa de Emprego do Tempo* do Instituto Galego de Estatística (IGE), o módulo de Relacións Familiares e Sociais da *Enquisa de Condicións de vida das familias* do IGE e, por último, a Enquisa sobre a Calidade de Vida no Traballo do Ministerio de Traballo e Inmigración¹⁰.

Debido ao alcance do estudo, a medición do capital social centrouse na dimensión da *participación comunitaria*, no termos definidos no apartado 2.2 Dimensións do capital social, deixando para futuros análises a participación política, Redes informais e sociabilidade e confianza, normas e sancións.

E de dentro da dimensión da participación comunitaria, foron seleccionadas dúas variables como dependentes, como son a (1) pertenza a asociacións cívicas (PA) e a (2) colaboración veciñal para resolver problemas do barrio (CV). Para iso, utilizouse a formulación das preguntas presentes na Enquisa de Participación Local do CIS e que a continuación se expoñen:

“Pertence ou ten pertencido no pasado a algunha asociación do seu municipio, xa sexa de veciños, deportiva, política...e calquera tipo?”

Mobilidade residencial, determinante da participación comunitaria en Narón? Un estudo desde a perspectiva do capital social.

“Pode dicirme con que frecuencia traballa con outras persoas da súa zona para tratar de resolver algún problema local?”

Como variables independentes, foron seleccionadas unha gran parte das citadas anteriormente: (1) o sexo, (2) a localización da vivenda (rural/urbano), (3) o nivel de estudos, (4) a relación coa actividade laboral e (5) a idade e (6) tempo residindo en Narón (mobilidade residencial). Algunha das variables foron recodificadas co fin de reducir o número de escalas e facer o modelo máis sinxelo de interpretar. A descrición das mesmas preséntase na Figura 1.

Mobilidade residencial, determinante da participación comunitaria en Narón? Un estudo desde a perspectiva do capital social.

Variable dependente			
Variable	Pregunta	Respostas	Categoría de contraste*
Pertenza a algunha asociación	"Pertence ou ten pertencido no pasado a algunha asociación do seu municipio, xa sexa de veciños, deportiva, política...e calquera tipo?"	A variable inicial foi recodificada para facela dicotómica e os valores 1 e 2 considéranse pertence ou pertenceu a algunha asociación (1) e o valor 3 considérase como nunca pertenceu (0)	Nunca pertenceu (0)
Frecuencia traballa con outras persoas	"Pode dicirme con que frecuencia traballa con outras persoas da súa zona para tratar de resolver algún problema local?"	A variable inicial foi recodificada para facela dicotómica e os valores 1 e 2 considéranse alta ou media cooperación veciñal (1) e os valores 3 e 4 baixa cooperación veciñal (0)	Baixa cooperación veciñal (0)
Variables independentes			
Variable	Pregunta	Respostas	Categoría de contraste*
Xénero		(0) Home, (1) Muller	Home
Idade	"Antes de comezar, podería indicarnos por favor cal é a súa idade?"	A variable inicial foi recodificada en catro grupos de idade: menores de 34 anos (1), entre 35 e 49 anos (2), entre 50 e 64 anos (3) e maiores de 65 (4)	Menores de 34 anos
Localización do fogar (rural urbano)	"Poderíame dicir en que zona de Narón reside vostede?"	A variable inicial estaba formulada en parroquias e foi posteriormente codificada en rural (0) correspondente ás parroquias de San Xiao, Castro, San Mateo, O Val, Doso, Pedroso, e Sedes; e urbano (1), correspondente ás parroquias de Santa Rita (Xubia), Nosa Señora dos Desamparados (Feal, Freixeiro, Piñeiros, Ponto), San Xosé Obreiro (Alto do Castiñeiro), Santiago Apóstol (A Gándara, Virxe do Mar-Finca Dopico, Santa Icíá (Virxe do Mar-Santa Icíá, Solaina e O Couto (San Martiño)	Rural
Situación laboral	"En cal das seguintes situacións se encontra vostede actualmente?"	A variable inicial foi recodificada en cinco grupos: Traballa (1), xubilado ou pensionista (2), estudante (3), desempregado (4) e dedicado a traballos domésticos (5)	Traballa
Tipo de actividade laboral	"E vostede traballa/traballaba como..."	A variable foi recodificada en asalariados e outros (0) e autónomos ou empresarios (1)	Asalariados e outros
Nivel de estudos	"Cales son os estudos de máis nivel que completou vostede?"	(1) Sen estudos ou primarios sen completar, (2) Primarios complados, (3) Nivel medio (FP grao medio ou superior e bacharelato), (4) Nivel alto (universitarios medios ou superiores, postgrado, doutorado.	Sen estudos ou primarios sen completar
Autoubicación ideolóxica	"Cando se fala de política, é habitual empregar as expresións esquerda e dereita. Nunha escala do 1 ao 10, onde 1 é o punto máis a esquerda e o 10 o punto máis á dereita, en que posición se situaría vostede?"	A variable foi recodificada e agrupada en tres categorías:os valores de 0 a 3 representan a esquerda (1), de 4 a 6 o centro (2) e do 7 ao 10 a dereita.	Esquerdas
Tempo residindo en Narón (mobilidade residencial)	"Cantos anos hai que vive vostede en Narón?"	A variable foi recodificada en tres categorías: os residentes de curta duración (1), residentes de duración media (2) e residentes de longa duración (3)	Residentes de curta duración

Figura 1 Variables dependentes e independentes

Nota 1* Categoría tomada como referencia para o cálculo do peso da variable e cada unha das categorías con relación á variable dependente

3.3 Técnica de recollida de información aplicada: a enquisa

Ademais da consulta de fontes de información secundaria para unha serie de variables relativas ao número de asociacións (Rexistro de Asociacións da Xunta de Galicia e Directorio de Empresas do Instituto Galego de Estatística) así como outra información de tipo demográfica incluídos no apartado Contextualización de Narón, a información relativa as variables propostas para medición do capital social e os seus determinantes foi extraída da enquisa realizada no marco da investigación que leva o título de “A Participación política en Narón”. A ficha técnica mostrase na Figura 2 Ficha técnica da enquisa.

Ámbito	Concello de Narón
Universo:	Poboación maior de 18 anos
Erro de mostraxe	Cun nivel de confianza do 95,45% e $p=q=50\%$ (hipótese de máxima indeterminación), o error máximo admitido é $\pm 5\%$
Tamaño da mostra	615
Tipo de entrevista	Sistema CATI (Computer Assisted Personal Interviewing, Telefónica asistida por ordenador)
Tipo de mostraxe	Mostraxe aleatoria estratificada, coa aplicación de cotas combinadas por sexo e idade

Figura 2 Ficha técnica da enquisa

3.4 Técnicas estatísticas de análise de datos: Regresión loxística

Para a identificación dos factores a nivel individual que inflúen no capital social aplícase unha técnica de análise multivariante. Tendo en conta o carácter nominal ou ordinal da maioría das variables incluídas no modelo proposto, a regresión loxística configurouse como a técnica máis axeita para a consecución dos propósitos do estudo.

O obxectivo primordial que resolve esta técnica é o de modelar cómo inflúe na probabilidade de aparición dun suceso, habitualmente dicotómico, a presenza ou non de diversos factores e o valor e o nivel dos mesmos.

Mediante o uso dun programa estatístico avanzado e tras unha serie de operacións coas variables orixinais, para a súa adaptación, foron realizadas diferentes probas experimentais co obxectivo de identificar relacións estatisticamente significativas entre os factores persoais e as variables de capital social, o valor das relacións (positiva ou negativa) e o nivel de afección de cada unha delas e, en consecuencia construír un modelo explicativo do capital social.

3.5 Limitacións metodolóxicas

A pesar de que o cuestionario da enquisa incluía preguntas relativas ás dimensións do capital social obxecto de estudo e aos determinantes do mesmo, o carácter non ad hoc ten limitado dalgunha maneira a inclusión dun maior número de variables na análise ou a forma na que foron formuladas algunhas preguntas.

Mobilidade residencial, determinante da participación comunitaria en Narón? Un estudo desde a perspectiva do capital social.

Neste sentido, en futuros análises, cumpriría introducir preguntas máis rigorosas con relación ao tempo de residencia no municipio co fin de discriminar entre residentes de longa, media e baixa duración exhaustivamente. A pesares de que as probas de multicolinealidade realizadas non invalidaron a fiabilidade do modelo de regresión loxística, a correlación, baixa pero existente, entre idade e tempo de residencia, fai pensar na necesidade de variables adicionais para unha medición máis eficiente da mobilidade residencial. Como é lóxico, o tempo de residencia é unha variable que garda unha forte relación coa idade. É dicir, cando máis maior un é, máis probabilidade hai de que leve máis anos residindo nun lugar determinado. Igualmente, o feito de que unha persoa de 65 anos leve residindo 20 anos non debería de ter a mesma importancia que unha persoa de 20 anos que afirma levar os mesmos anos, é dicir, toda a vida.

Por último, o alcance do estudo non permitiu unha análise en profundidade dos tipos de asociacións, do funcionamento interno e da distribución do capital social no seo das mesmas, así como a relación entre elas e coas institucións sociais e políticas.

4. A PARTICIPACIÓN COMUNITARIA NO CONCELLO DE NARÓN

4.1 Contextualización

Segundo o Padrón Municipal de Habitantes, no ano 2010 o concello de Narón conta con 38.285 habitantes, o que supón un incremento de 7.199 persoas na última década (1998-2010), isto é, un aumento do 23%, fronte ao apenas 3% rexistrado en Galicia e por riba incluso do 18% rexistrado a nivel español.

Existe un crecemento constante de poboación dende 2002 ata a actualidade. Deste xeito, Narón veuse situar en 2010 como o noveno concello máis poboado de Galicia, sendo a cuarta cidade da provincia de A Coruña (por detrás de A Coruña, Santiago de Compostela e Ferrol) e formando parte da terceira área metropolitana en número de habitantes de Galicia (Ferrolterra-163,669 habitantes en 2011).

Ademais do crecemento vexetativo positivo rexistrado neste período (no ano 2006 e 2008 foi de 21 e 30 respectivamente), o factor chave de semellante evolución encóntrase na chegada de poboación procedente doutros territorios, principalmente doutros concellos da comarca (no ano 2007, preto de 1.500 persoas da mesma decidiron empadroarse en Narón). O concello veuse favorecido pola tendencia de desprazamento poboacional do centro á periferia experimentada na meirande parte das áreas urbanas nas últimas décadas.

A porcentaxe de poboación nada no concello é un dato moi clarificador da súa estrutura poboacional. Despois de Oleiros, Culleredo, Cambre, Barbadás e Ames, concellos

Mobilidade residencial, determinante da participación comunitaria en Narón? Un estudo desde a perspectiva do capital social.

tamén localizados ao redor de importantes urbes, Narón rexistra a porcentaxe máis baixa de poboación nada no propio municipio con só o 29%.

Por outra banda, se nos paramos a analizar a pirámide poboacional do concello, este presenta unha forma de barril ou urna, propia dunha estrutura socioeconómica desenvolvida, cunha tendencia ao envellecemento, corrixida por un lixeiro aumento da natalidade nos últimos anos. O principal trazo característico é a importancia do grupo de idade entre 30 e 40 anos, correspondente, ao igual que no resto de España, co baby boom de finais dos setenta. Trátase en definitiva, dunha idade na que a xente se emancipa, unha vez integrados no mercado laboral e que previsiblemente elixiron Narón para residir, movidos por unha menor carestía da vivenda.

Cifras de asociacionismo

Segundo o Rexistro de Asociacións da Consellería de Presidencia, Administracións Públicas e Xustiza da Xunta de Galicia, o 13 de Xuño de 2011, data na que se fixo a consulta vía servizo de publicación electrónica de rexistros administrativos (<http://www.xunta.es/rexistros/RexistroRAS.htm>), o número de asociacións con razón social no Concello de Narón era de 126 (ver Apéndice

Táboa 2 en Apéndice).

Tomando como referencia a poboación de Narón a 1 de Xaneiro de 2010, o índice de asociacións sería de 3,24 por cada mil habitantes, fronte a un 7,02 a nivel provincial.

Mobilidade residencial, determinante da participación comunitaria en Narón? Un estudo desde a perspectiva do capital social.

As asociacións veciñais representan preto do 19% do total, seguidas das culturais (19%) e de pais de alumnos (10%). Todas elas abranguen preto do 50% do total. Destacan tamén as asociacións xuvenís, de música e baile e radioaficionados, representando arredor do 5% do total cada unha delas.

Esta distribución aseméllase á rexistrada a nivel provincial, cunha porcentaxe acumulado das tres primeiras categorías (veciños, culturais e pais de alumnos) de aproximadamente o 50%. A pesares diso, pódense extraer algúns trazos característicos do tecido asociativo naronés, como a relativa importancia das asociacións de radioaficionados, de asistencia, xubilados e de mulleres, entre outras. Igualmente, cabe destacar a importancia da categoría outras en ámbolos dous ámbitos de comparación, dentro da cal se encontran asociacións con intereses máis especializados.

Segundo o Directorio de Empresas do Instituto Nacional de Estatística (INE), en Narón existen 55 entidades baixo os códigos “91 Actividades asociativas” e “92 Actividades recreativas, culturais e deportivas” do CNAE-93¹¹. Así, o índice sería de 1,46 por cada 1000 habitantes¹², fronte a un 2,41 provincial, un 2,07 a nivel galego e 2,55 a nivel español.

Por último, tomando como referencia a pregunta relativa á pertenza a asociacións locais incluída na enquisa, o 61% da poboación afirma non ter pertencido nunca a unha asociación do concello, cifra semellante á rexistrada na mesma pregunta da enquisa do Centro de Investigacións Sociolóxicas (CIS) “Participación Local” (62,2%).

4.2 Determinantes do capital social

O presente apartado recolle os resultados da regresión loxística realizada para a identificación dos determinantes que máis condicionan o capital social. Para iso, foron executadas dúas análises. Por unha banda, a referida á pertenza a unha asociación (PA) como variable dependente e, por outra banda, á cooperación con veciños do barrio (CV) como variable dependente.

Para este propósito, serán analizados os coeficientes B de cada un dos factores do capital social sobre ambas variables (sucesos). O relevante deste tipo de análise resulta do feito de indicar non só a relación de cada factor coa variable dependente, senón tamén a puntuación de cada unha das categorías que compoñen a variable.

Modelo 1_ Capital social segundo pertenza a unha asociación (PA)

Analizando o suceso PA, na Táboa 1 pódense apreciar que ser muller resulta positivo para o capital social, contradicindo así algunha das teorías expostas ao longo deste traballo. Este dato contrasta, tal e como se salientou no apartado 4.1 Contextualización, co feito de que en Narón existe un número de asociacións de mulleres máis alto que a media provincial.

Por outra banda, o modelo indica que ter entre 50 e 64 anos resulta positivo para o capital social segundo PA. Obsérvase unha tendencia a unha maior participación en asociacións entre a poboación de idade media, confirmando así a hipótese de

Mobilidade residencial, determinante da participación comunitaria en Narón? Un estudo desde a perspectiva do capital social.

distribución en forma de U invertida apuntada por Glaeser (2002), tal e como se aprecia na

Figura 3.

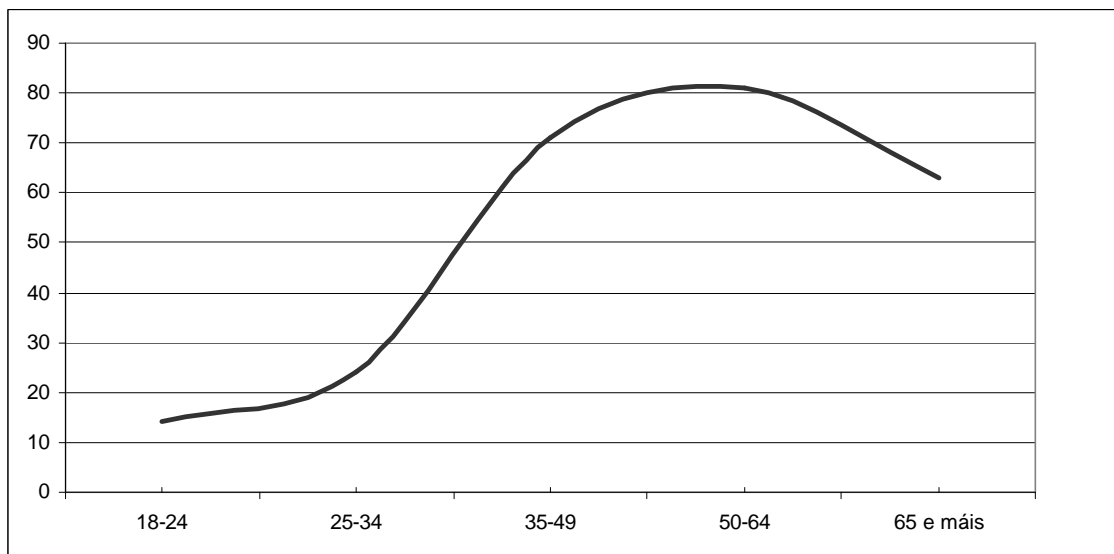


Figura 3 Número de persoas que pertencen ou pertenceron a unha asociación segundo grupos de idade. Narón

Fonte: Elaboración propia a partir de datos extraídos da enquisa

Por outra banda, o tempo de residencia semella ser unha das variables máis determinantes do capital social. Como se pode observar na Táboa 1, os residentes entrevistados que levan máis de 10 anos (agrupando o grupo de media e longa duración), teñen máis probabilidade de pertencer a unha asociación. Esta circunstancia, da por válidas as teses dalgúns autores como Glaeser ou Putnam, que afirmaban que a mobilidade residencial, entendida como o tempo de residencia da poboación, inflúe negativamente no capital social. Contrariamente, obrigaría a rexeitar a hipótese de Alesina et al., quen non apreciou tal relación.

Mobilidade residencial, determinante da participación comunitaria en Narón? Un estudo desde a perspectiva do capital social.

Por último, as persoas con nivel de estudos universitarias teñen máis posibilidades de pertencer a unha asociación, o que avala a existencia dunha correlación positiva entre a pertenza a asociacións e os logros educativos, tal e como manteñen a maioría dos autores.

Modelo 2_ Capital social segundo Cooperación veciñal (CV)

Analizando o capital social segundo a nivel de cooperación veciñal, este presentaría unha distribución en forma de U invertida con relación á idade, aínda que cunha maior relevancia entre o tramo de 34 a 49 (

Figura 4)

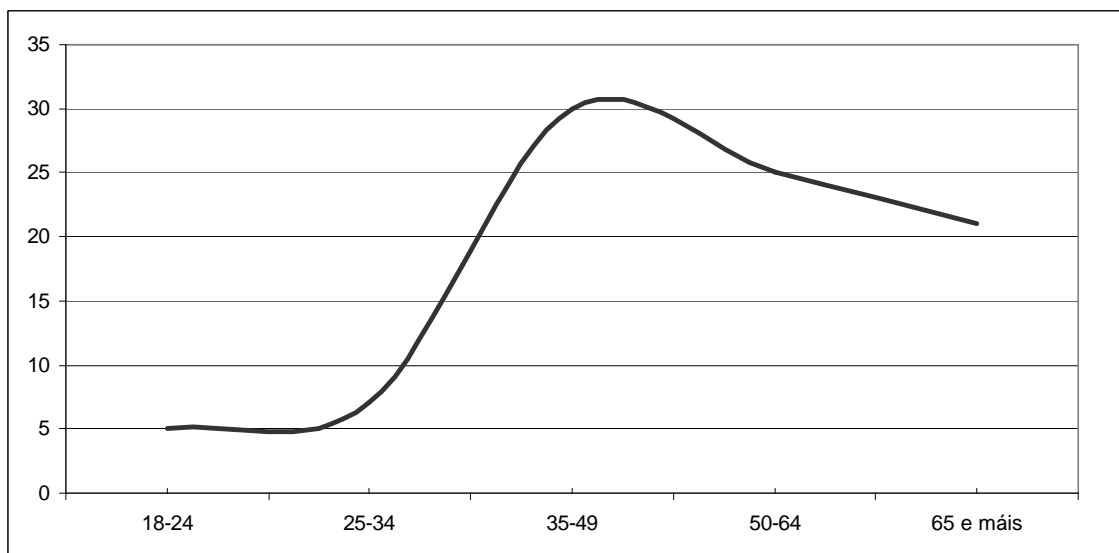


Figura 4 Número de persoas que colaboran moito ou bastante con veciños segundo grupos de idade. Narón

Fonte: Elaboración propia a partir de datos extraídos da enquisa

Mobilidade residencial, determinante da participación comunitaria en Narón? Un estudo desde a perspectiva do capital social.

Por outra banda, o feito de residir en zonas rurais, semella gardar unha relación positiva co capital social segundo CV, o que confirmaría a hipótese sostida por varios autores (Marta Portela, Alesina & La Ferrara, 1999; Rupasingha 2006, Claus Offe e Susanna Fuchs) conforme a proximidade e o feito de coñecerse mellor favorece as interaccións veciñais.

Igualmente, os desempregados teñen máis probabilidades de ter cooperado con outros veciños que as persoas traballadoras. O mesmo se pode dicir dos autónomos ou empresarios, quen rexistra unha relación positiva con este indicador de capital social. As necesidades, por unha banda laborais e por outra de incremento de vendas, podería estar detrás dunha maior propensión á participación. Os movementos sindicais ou a posta en marcha de iniciativas conxuntas para acadar emprego por un lado, ou a organización de campañas de promoción serían algúns exemplos.

Por último, a diferenza do modelo 1 PA, o tempo de residencia non garda relación estatisticamente significativa coa cooperación veciñal. Unha primeira interpretación desta circunstancia fai entrever que o tempo de residencia non afecta directamente á predisposición á participación comunitaria alén das estruturas institucionalizadas que conforman as asociacións.

Táboa 1 Coeficientes B e niveis de significación de cada determinante

Variables independentes		Pertenza a asociacións locais		Cooperación con veciños	
		B	Sig.	B	Sig.
Sexo	Referencia: home				
	Muller	0,468	0,041*	-0,561	0,070
Idade	Referencia: menores de 34 anos				
	Entre 35 e 49 anos	0,592	0,056	1,347	0,007*
	Entre 50 e 64 anos	1,288	0,000*	1,156	0,037
	Maiores de 65 anos	0,835	0,077	0,633	0,370
Localización	Referencia: rural				
	Urbano	-0,397	0,085	-0,693	0,016*
Situación laboral	Referencia: traballa				
	Xubilado ou pensionista	-0,035	0,922	0,584	0,194
	Estudante	-0,502	0,157	0,720	0,107
	Desempregado	0,255	0,622	1,560	0,027*
	Dedicado a traballos domésticos	0,516	0,138	0,090	0,863
Relación coa actividade	Referencia: asalariado e outros				
	Empresario ou autónomo	-0,263	0,481	0,855	0,044*
Autoubicación ideolóxica	Referencia: esquerda		0,519		0,592
	Centro	-0,268	0,255	0,319	0,325
	Dereita	-0,218	0,499	0,334	0,446
Tempo de residencia	Referencia: residentes de curta duración				
	Residentes de duración media (entre 11 e 20 anos)	0,860	0,043*	-0,062	0,912
	Residentes de longa duración (máis de 20 anos)	1,272	0,000*	0,319	0,462
Nivel de estudos	Referencia: sen estudos ou primarios sen completar		0,215		0,370
	Primarios	0,551	0,168	0,999	0,135
	Nivel medio: bacharelato ou FP medio e superior	0,717	0,107	1,252	0,077*
	Universitarios medios ou superiores, postgrao, doutorado	1,002	0,036*	1,108	0,140
	Constante	-2,489	0,000	-3,809	0,000

Fontes: Elaboración propia a partir de Enquisa / * Significación ao 0,05

5. CONCLUSIONES

Os resultados do estudo veñen a confirmar que a concentración de capital social, entendida como pertenza a unha asociación e frecuencia de cooperación veciñal, tende a unha apropiación asimétrica (Bourdieu) vinculada con unha serie de variables sociodemográficas.

En primeiro lugar, existe unha relación positiva entre tempo de residencia e a variable pertenza a unha asociación, confirmando así as hipótese de Glaeser et al. (2000). Pola contra, non existe unha relación estatisticamente significativa entre esta mesma variable e o capital social entendido como cooperación veciñal esporádica, do que se deriva que a mobilidade residencial afecta só á participación en estruturas formais.

Este traballo ten contribuído á confirmación da hipótese sostida de que canto maior é o nivel de estudos, maior é a presenza institucional (Putnam, Eva Cox, Peter A. Hall, 2003, Anneli Kaasa, Alesina et al., 1999, Marta Portela, 2010). As persoas con alto nivel de estudos teñen máis posibilidade de pertencer a unha asociación. Porén, esta relación non se encontra na variable de cooperación veciñal. Ao igual que no referente ao tempo de residencia, o nivel de institucionalización do capital social resulta relevante.

Por outra banda, en contra do mantido por varios autores, as mulleres teñen máis probabilidades de pertencer a unha asociación cívica. Isto ten dúas posible explicacións. En primeiro lugar, debido ás particularidades do tecido asociativo naronés. Tal e como se observou anteriormente, abundan as asociacións de mulleres en comparación con

Mobilidade residencial, determinante da participación comunitaria en Narón? Un estudo desde a perspectiva do capital social.

outros ámbitos administrativos. Por outra banda, debido ás diferenzas nas formas de participación. Tal e como ten apuntado Claus Offe et al. (2003), as mulleres teñen maior propensión a participar en asociacións culturais, de veciños ou de pais (maioritarias no tecido naronés), fronte a unha maior propensión por parte dos homes a participar en organizacións políticas, partidos políticos, sindicatos ou relativos a algún sector de actividade económica.

A distribución do capital social segundo a variable idade adopta unha forma de U invertida tanto no referente á pertenza a asociacións como á cooperación veciñal, confirmando así a hipótese mantida por varios autores (Glaeser, Laibson e Sacerdote, 2002).

Os resultados do estudo fan entrever a necesidade de revisar a relación entre a situación laboral e o capital social, hipótese presenten a literaturas obre o tema (Peter A. Hall, Claus Offe e Susanna Fuchs, 2003). En primeiro lugar pola non existencia de relación estatisticamente significativa entre a variable pertenza a unha asociación e a situación laboral, pero sobre todo pola relación negativa identificada con relación á cooperación veciñal. Neste sentido, os desempregados terían máis probabilidades de cooperar con outros veciños para resolver problemas locais, previsiblemente movidos por un interese tan importante como é o de atopar emprego. O mesmo se podería dicir da relación entre ser empresario e a cooperación veciñal. Este presentaría unha maior propensión á cooperación informal, circunstancia que atoparía a súa explicación na hipótese sostida por Claus et al. (2003), isto é, teñen maior propensión a participar na medida en que teñen máis que perder.

Mobilidade residencial, determinante da participación comunitaria en Narón? Un estudo desde a perspectiva do capital social.

Outras variables presentes na literatura como determinantes do capital social, como a posición ideolóxica, non gardan relación estatisticamente significativa segundo os resultados do estudo.

Por último, resulta de interese contrastar dous datos. Segundo a enquisa, aproximadamente o 60% da poboación afirma pertencer a unha asociación, cifra semellante á rexistrada a nivel español. Sen embargo o número de asociacións semella ser menor. Estamos ante unha estrutura asociativa baseada en organizacións con amplo número de afiliados que previsiblemente non teñen un papel moi activo, como asociacións veciñais ou cultura vinculadas as barrios ou parroquias.

5.1 Liñas de investigación abertas

Aínda que o presente traballo ten aportado algunhas respostas ao fenómeno estudado, os resultados obtidos convidan a realizar futuras investigacións sobre o tema.

En primeiro lugar, e sen saírse da dimensión da participación comunitaria abordada neste traballo, sería conveniente profundar na frecuencia da participación, o tempo gastado, a natureza da asociación, os grupos implicados, a natureza do compromiso e a posición dentro da estrutura formal. Igualmente, considerando ás organizacións formais como unidade de análise, resultaría de interese profundar no funcionamento interno das asociacións, o seu carácter vinculante ou que tende pontes (Putnam), ou a relación entre as diferentes asociacións e entre estas e as institucións de goberno.

Mobilidade residencial, determinante da participación comunitaria en Narón? Un estudo desde a perspectiva do capital social.

Por outra banda, as futuras investigacións podería abordar as dimensións do capital social omitidas no presente traballo, como son a participación política, as redes informais e a sociabilidade e confianza, normas e sancións.

Por último, serían necesarias futuras investigacións para identificar outras formas de participación ao marxe das que están circunscritas ao concello, pero si a algunha comunidade de intereses.

6. REFERENCIAS

- Alesina, A., & La Ferrara, E. (1999). *Participation in Heterogeneous Communities*. NBER Working Paper No. W7155 .
- Alesina, A., & La Ferrara, E. (2000). *The determinants of trust*. Cambridge, MA: Working Paper 7621. National Bureau of Economic Research.
- Bourdieu, Pierre (2000a). *Cuestiones de sociología*. Madrid: Istmo. Citado en Jorge Ramírez Plascencia. *Tres visiones sobre capital social Bourdieu, Coleman y Putnam*. Acta Republicana Política y Sociedad, núm. 4 (2005), pp. 22-36.
- Bourdieu, Pierre (2000b). ¿Cómo se hace una clase social?”. En: Poder, derecho y clases sociales. Bilbao: Desclée de Brouwer.
- Coleman, James S. (1989). “Rationality and Society”. *Rationality and Society*. Vol. 1, num. 1, xullo.
- (1993). “*The Rational Reconstruction of Society*”. *American Sociological Review*. Vol. 58.
- (1994) “*Microfundamentos y conducta macrosocial*”. Citado en Alexander, Jeffrey y otros. *El vínculo micro-macro*. Guadalajara: UdeG.
- 2000a. “Social capital in the Creation of Human Capital”. Citado en Lesser, Eric L. *Knowledge and Social Capital. Foundations and Applications*. Boston: Butterworth Heineman.
- (2000b). *Foundations of Social Theory*. Cambridge: Belknap Press of Harvard University Press.
- Glaeser, E., Laibson, D., & Sacerdote, B. (2001). *The economic approach to Social Capital*. Cambridge, Massachusetts: Discussion Paper Number 1916, Harvard University.
- Hall, Peter A. (2003), “*El capital social en Gran Bretaña*”. En Robert D. Putnam. *El declive del capital social*. Barcelona. Galaxia Gutenberg, 2003.
- Halman, L., & Luijkx, R. (2006). *Social capital in contemporary Europe: evidence from the European Social Survey*. Portuguese Journal of Social Science, 5(1), 65-90.
- Inoguchi , Takashi (2003). “*El capital social en Japón*”. En Robert D. Putnam. *El declive del capital social*. Barcelona. Galaxia Gutenberg, 2003.

Mobilidade residencial, determinante da participación comunitaria en Narón? Un estudo desde a perspectiva do capital social.

Kaasa, A., & Parts, E. (2007). Individual-level determinants of social capital in Europe: Differences between country groups. Tartu University Press.

Levi, Margaret (1996). Social and Unsocial Capital: A Review Essay of Robert Putnam's Making Democracy Work. *Politics & Society*, num. 1, marzo.

Offe, Claus & Fuchs, Susanna, 2003. *¿Se halla en declive el capital social? El caso alemán*. En Robert D. Putnam. *El declive del capital social*. Barcelona. Galaxia Gutenberg, 2003.

OCDE. "Social capital: The challenge of international measurement". Londres: OCDE, 2002.

Pérez-Díaz, Víctor (2003). "Las formas "civiles" e "inciviles" de capital social". En Robert D. Putnam. *El declive del capital social*. Barcelona. Galaxia Gutenberg, 2003.

Portes, Alejandro y Landolt, Patricia (1996). *The Downside of Social Capital*. American Prospect Online.

- (2000). *The Two Meanings of Social Capital*. *Sociological Forum*, mar, Vol. 15.

Portes, Alejandro (1998). *Social capital: Its Origins and Applications in Modern Sociology*. *Annual Review of Sociology*, num 24, pp. 1-24.

Putnam, Robert (1993) *Making Democracy Work*. Citado en Howard Fienberg. Review of Making Democracy Wor. Disponible en internet no enderezo www.hfienberg.com.

- (1995), *Bowling Alone: America's Declining Social Capital*. *Journal of Democracy*, 6 (Xaneiro), pp. 65-78.

- (2003) *El declive del capital social*. Barcelona. Galaxia Gutenberg.

Ramírez Plascencia, Jorge. *Tres visiones sobre capital social Bourdieu, Coleman y Putnam*. *Acta Republicana Política y Sociedad*, núm. 4 (2005), pp. 22-36.

René Millán e Sara Gordon. *Capital social: una lectura de tres perspectivas clásicas*. *Revista Mexicana de Sociología*, núm. 4 (octubre-diciembre, 2004), pp. 711-747.

Rothstein, Bo (2003) "El capital social en el estado socialdemócrata". En Robert D. Putnam. *El declive del capital social*. Barcelona. Galaxia Gutenberg, 2003.

Rupasingha, A., Goetz, S., & Freshwater, D. (2006). *The production of social capital in US counties*. *The Journal of Socio-Economics*, num. 35, pp. 83-101.

Van Oorschot, W., & Arts, W. (2004). The social capital of European Welfare States. The crowding out hypothesis revisited. 2nd Annual ESPAnet Conference "meeting the Needs of a New Europe". Oxford 9-11 Setembro.

Worms, Jean-Pierre (2003) “*Viejos y nuevos vínculos cívicos en Francia*”. En Robert D. Putnam. *El declive del capital social*. Barcelona. Galaxia Gutenberg, 2003.

7. APÉNDICE

Táboa 2 Asociacións en Narón e provincia da Coruña segundo tipoloxía, 2011 (%)

Tipoloxía	Narón		Provincia da Coruña	
	nº	% sobre total	Nº	% sobre total
Veciños	25	19,84%	1372	17,05%
Cultural	25	19,84%	2041	25,36%
Outras	22	17,46%	2403	29,86%
Pais de alumnos	13	10,32%	626	7,78%
Xuvenís	7	5,56%	581	7,22%
Radioaficionados	6	4,76%	60	0,75%
Música, baile	6	4,76%	259	3,22%
Asistencia	6	4,76%	189	2,35%
Xubilados pensionistas	5	3,97%	88	1,09%
Mulleres	5	3,97%	110	1,37%
Federación de Asociacións	3	2,38%	86	1,07%
Deportiva	3	2,38%	233	2,90%
Total	126		8048	

Fonte: Elaboración propia a partir dos datos extraídos do Rexistro de Asociacións da Consellería de Presidencia da Xunta de Galicia

Táboa 3 Asociacións segundo Directorio de Empresas do INE, España, Galicia, Provincia da Coruña e Narón (2010)

	España	Galicia	A Coruña	Narón
91 Actividades asociativas	33125	1.142	515	3
91.1 Actividades de organizacións empresariais, profesionais e patronais	4475	403	151	1
91.2 Actividades sindicais	332	20	12	0
91.3 Actividades asociativas diversas	28318	719	352	2
91.N Actividades asociativas. Non clasificados		0	0	0

Mobilidade residencial, determinante da participación comunitaria en Narón? Un estudo desde a perspectiva do capital social.

92 Actividades recreativas, culturais e deportivas	86194	4.659	2.251	52
92.1 Actividades cinematográficas e de vídeo	7788	343	209	2
92.2 Actividades de radio e televisión	2439	83	44	0
92.3 Outras actividades artísticas e de espectáculos	31972	2.059	1.045	23
92.4 Actividades de axencias de noticias	283	3	1	0
92.5 Actividades de bibliotecas, arquivos, museos e outras institucións culturais	3890	191	107	1
92.6 Actividades deportivas	16508	1.040	460	19
92.7 Actividades recreativas diversas	23314	940	385	7
92.N Actividades recreativas, culturais e deportivas. Non clasificados		0	0	0
Total	119319	5.801	2766	55
Poboación a 1 de xaneiro de 2010	46.745.807	2.796.089	1.145.488	37.712
Rateo asociación por cada 1000 persoas	2,55	2,07	2,41	1,46

Fonte: Elaboración propia a partir dos datos extraídos do Directorio de Empresas INE

Mobilidade residencial, determinante da participación comunitaria en Narón? Un estudo desde a perspectiva do capital social.

¹ *Aristóteles subliñaron a importancia da amabilidade, sinceridade, reciprocidade e amizade como “virtudes éticas” para acadar a felicidade. Virtudes que, dalgunha maneira, posibilitan a creación de capital social*

² *O autor diferenza entre sociedades de solidariedade mecánica e sociedades de solidariedade orgánica. As primeiras correspóndense coas sociedades agrícolas do Antigo Réxime, caracterizadas por unha total competencia de cada individuo na maioría dos traballos, sendo a idade e o sexo o único elemento de diferenciación. As sociedades de solidariedade orgánica, pola contra, correspóndense con sociedades*

industrializadas, caracterizadas pola interdependencia dos seus membros debido á forte especialización da economía

³ *Tendencia á creación de asociacións con fins de seguridade, comerciais e industrias, entre outra, que Alexis de Tocqueville apreciou na sociedade americana do século XIX*

⁴ *Non obstante, sería Lyda Judson Hanifan a primeira en utiliza o termo propiamente. Fíxoo para explicar a importancia da participación comunitaria á hora de mellora ros establecementos escolares, chegando á conclusión de que os graves problemas sociais, económico e políticos das comunidades nas que traballabas ó podían resolverse reforzando as redes de solidariedade entre os cidadáns. Desde*

Mobilidade residencial, determinante da participación comunitaria en Narón? Un estudo desde a perspectiva do capital social.

entonces, ea ta a década dos 80, o termo caeu en desuso, cabendo destacar non obstante, as aportacións de autores como John Seely, Jane Jacobs, Glenn Lowy ou Ivan Light

⁵ *Para unha análise profunda do concepto de redes sociais, consultar Nan Lin*

⁶ *Resulta interesante a identidade con Tocqueville que afirmaba que “as asociacións políticas poden considerarse como grandes escolas gratuítas, onde todos os cidadáns aprenden a teoría xeral das asociacións”*

⁷ *Putnam introduce o concepto de capital social tenue fronte intenso para ampliar o concepto a situacións esporádicas e transitorias, como o simple feito de saudar a un veciño.*

Mobilidade residencial, determinante da participación comunitaria en Narón? Un estudo desde a perspectiva do capital social.

⁸ *Mediante unha lectura de Fukuyama, pódese afirmar que a decadencia institucional da familia favorece a formación de capital social, na medida en que aumenta a “actividade extrafamiliar”. Visto desde outra óptica, na medida en que a familia alberga actividades económicas e/ou sociais que protexen ao individuo, este non sentirá a necesidade de recorrer a empresas maiores. Pola contra, nas sociedades onde a familia se ten despojado destas funcións, a asociación voluntaria con fines económicos ou sociais convértese xa non só nunha opción, senón máis ben nunha necesidade.*

⁹ *O capital social que tende pontes refírese a “redes sociais que unen a persoas desiguais” (2003)*

¹⁰ Felix Requena en “O capital social na Enquisa de Calidade de Vida no Traballo”, realizar un traballo baseado na identificación das dimensións do capital social propostas pola OCDE nesta enquisa.

¹¹ Para as actividades das divisións 91 e 92 da CNAE-93, o Dirce incorpora aquelas unidades que veñen informadas polas fontes administrativas que serven ao directorio, independentemente de se son ou non entidades sen ánimo de lucro. É dicir, estarían incluídas tanto asociacións como empresas propiamente ditas, aínda que sempre en función da súa relevancia económica

¹² En referencia á poboación a 1 de xaneiro de 2009