



LOS ESTILOS ARQUITECTÓNICOS



LA GALERÍA ANÓNIMA Y LA GALERÍA DE AUTOR

Como se ha comentado anteriormente, la galería como elemento constructivo se debe a un clamor popular del que los arquitectos no eran muy partícipes, de ahí que las primeras construcciones, la mayoría hechas sobre las fachadas de casas ya construidas anteriormente, se realizaran de manos de los carpinteros o maestros de obra. A estas galerías serán las que vengamos a llamar “galerías anónimas”.

En las Ordenanzas Municipales de 1895 ya se obligaba a adjuntar una serie de planimetría firmada tanto por el propietario como por el autor, en su Capítulo I, artículo 23:

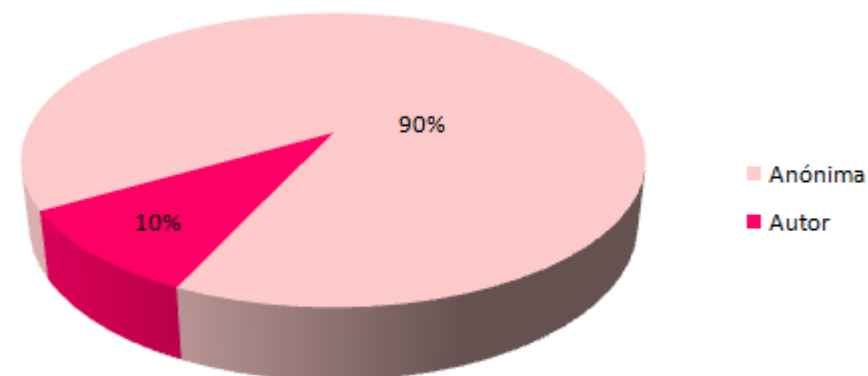
“Al lado de la firma del propietario pondrá la suya el maestro encargado de la construcción, el cual responderá por este solo hecho de cuanto en ella ocurra y será considerado desde aquel momento como Director de la obra hasta que por uno de los dos o por ambos se avise de haber cesado en dicha dirección.”

Debido a esto, en los expedientes de obras particulares consultados, se puede extraer la información necesaria para hacer un análisis de cómo fue el proceso de paso de la galería anónima es decir, aquellas realizadas por personas con una formación práctica cuasi artesana, a la galería de autor, aquellas realizadas ya por arquitectos.

4.1.3 LOS MAESTROS DE OBRA, CARPINTEROS Y ARQUITECTOS DE BETANZOS

A partir de las licencias de obra firmadas, se pueden extraer los nombres de maestros de obra, carpinteros y arquitectos que participaban en la realización de las galerías. A continuación se expone un listado de éstos con el fin de analizar los resultados y compararlos con las figuras que durante los mismos periodos de tiempo estaban proyectando galerías en otras ciudades como A Coruña.

El porcentaje de galerías de autor es únicamente del 10% del total y prácticamente sus aportaciones son pequeñas intervenciones como elevación de plantas o colocación de miradores, por lo que no se encontraran aportaciones de tanta calidad como las realizadas por Ucha Piñeiro o Galán Carbajal en A Coruña.



1_Percentajes de las galerías de autor frente a las anónimas según el estudio realizado de los expedientes de obra conservados en el Archivo Municipal de Betanzos.

PERIODO	NOMBRE	PROFESIÓN
1887/1903	Tomás de Torre Veiga	Carpintero
1891/1913	Manuel Lage García	Carpintero
1893/1914	Francisco Vázquez	Inteligente de obras
1894	José Diego y Castelo	Representante de obra
1900	Francisco Hellín	Maestro de obra
1900/1902	Gon. Méndez	-
1901	Pedro López Mancera	-
1901	Pena Castro	-
1903	Antonio López	Maestro de obra
1903	Juan Álvarez de Mendoza	Arquitecto
1905/1928	Francisco Javier Martínez Santiso	Inteligente de obras
1905	Serafín Fontenla Núñez	Cantero
1906	Matías Wirtz	Ingeniero
1909	José Folla	-
1914	Juan de Ciorraga	Arquitecto
1914	Manuel Barreiro	Maestro de obra
1916	Manuel Baldomir Prego	Maestro carpintero/obra
1916	C. Rodríguez	-
1920	Jesús Vidal	-
1920	J. López Varela	-
1923/1933	José Espiñeira Germade	Maestro carpintero
1924/1933	José López González	Carpintero
1924	Luis Suárez Sánchez	Carpintero
1929	Alfredo Edreira Ferreira	Maestro carpintero
1934	José Faraldo Faraldo	Carpintero
1934	Francisco González Bouza	Carpintero
1940	Rafael González Villar	Arquitecto
1940	Severino Pena Golpe	Maestro de obra
1941	Peregrín Estellés	Arquitecto
1934/1945	Leoncio Bescansa Casares	Arquitecto



4.1.1 LA GALERÍA ANÓNIMA

La galería fue una novedad de la constructiva popular, considerando aquí lo “popular” como el modo mayormente representativo de la arquitectura doméstica. Los “carpinteros de lo blanco”, vidrieros, alarifes... inventaron este divertimento arquitectónico con el que la casa se adorna y con el cual se pone al exterior⁵¹.

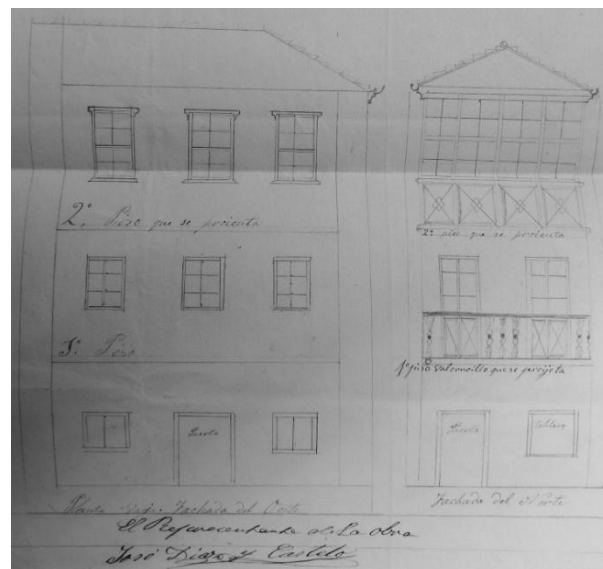
En los primeros momentos de la galería, sus autores fueron carpinteros en su mayor parte, que carecían de una preocupación estética o compositiva, apareciendo elementos de gran espontaneidad a las que podemos denominar, protogalerías. Debido a esto, las composiciones son variadas, aunque siempre reguladas por las ordenanzas que daban una serie de pautas y así podemos encontrar galerías de un solo hueco, varios huecos, recta, en esquina, con costados ciegos... La elección de sus materiales también es múltiple: cañizos, entablados...

El resultado de estas galerías sería el de un producto artesano, realizado con el buen hacer constructivo propio de un cierre de carpintería completado con paños de vidrio aunque posiblemente, con una cierta tosquedad debido al diseño incipiente.

Por lo general, los expedientes de obras consultados en la localidad de Betanzos, corresponden a intervenciones de poca envergadura que se acompañan, en ocasiones, de un croquis, bien firmado por un maestro o incluso un perito agrícola, o por el promotor de la obra, o bien sin firmar.

Estos croquis son en su gran mayoría toscos en su elaboración, proporcionando una única vista, generalmente un alzado, del objeto representado, con escaso detalle por lo que únicamente se podía extraer la ubicación del elemento en fachada y en el mejor de los casos, el número de bastidores que lo componían.

Habría que esperar prácticamente a la década de los años 20 para que las intervenciones tomen más envergadura y por tanto sean desarrolladas de manera más profesional por los arquitectos del momento.



2_Ejemplo de galería anónima. Croquis firmado por el encargado de obra José Diego y Castelo para la vivienda situada en la calle Valdancel nº 85, 1894

51_ CASTRO ARINES, Xosé de, o. c. (nota 16), p.51

4.1.2 LA GALERÍA DE AUTOR

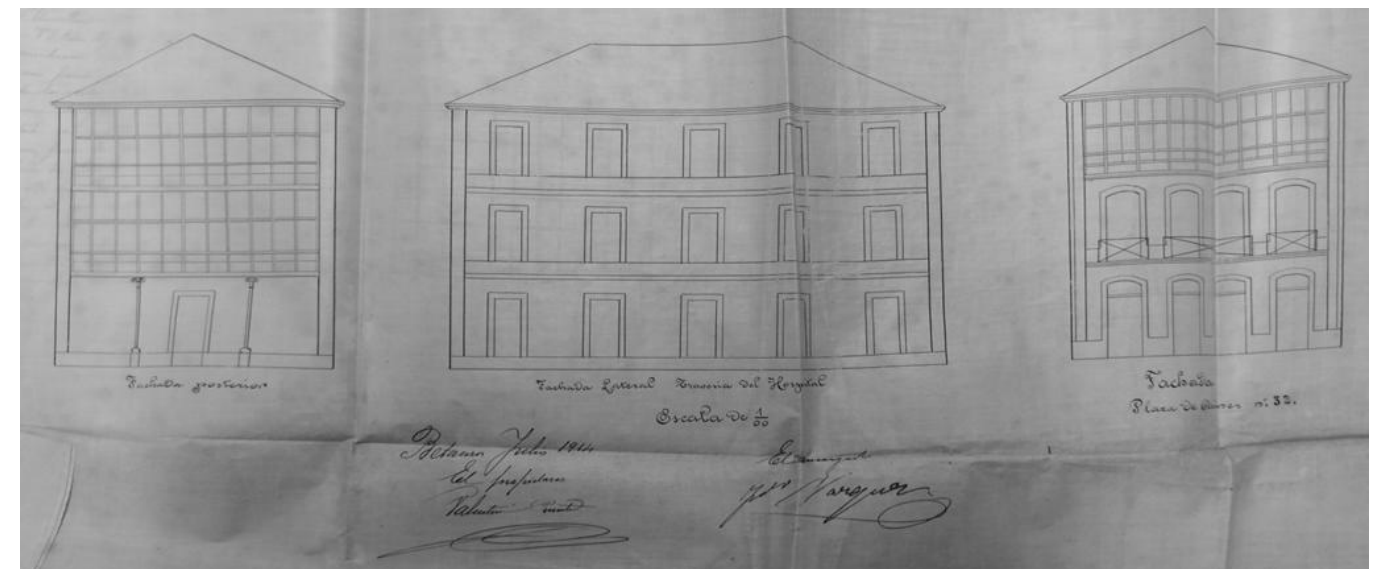
Este grupo, posterior en tiempo al primero, está formado por arquitectos, en el momento en que se ven las ventajas arquitectónicas de las galerías, siendo aceptada por éstos, apareciendo así la galería de autor. Sus diseños se diferencian de los anteriores debido al interés que los arquitectos tienen por los cánones academicistas, la proporcionalidad en la composición, la simetría total que llega en algunos casos a forzar la funcionalidad...

Hay unas constantes tipológicas en estos autores de lo que podríamos llamar la arquitectura culta de las galerías⁵² que se pueden resumir en los siguientes puntos:

- La galería se suele situar en las últimas plantas.
- Los miradores se sitúan en las plantas primera o segunda.
- Los balcones conviven con los miradores en las primeras plantas.

Expuestos estos puntos, vemos que coinciden con la normativa incluida en los Bandos de Ornato o en las Ordenanzas Municipales por lo que se puede barajar la idea de que o bien los arquitectos se ciñeran a la normativa o bien dicha normativa que se estaba redactando, fuera surgiendo a raíz de las necesidades de las nuevas composiciones.

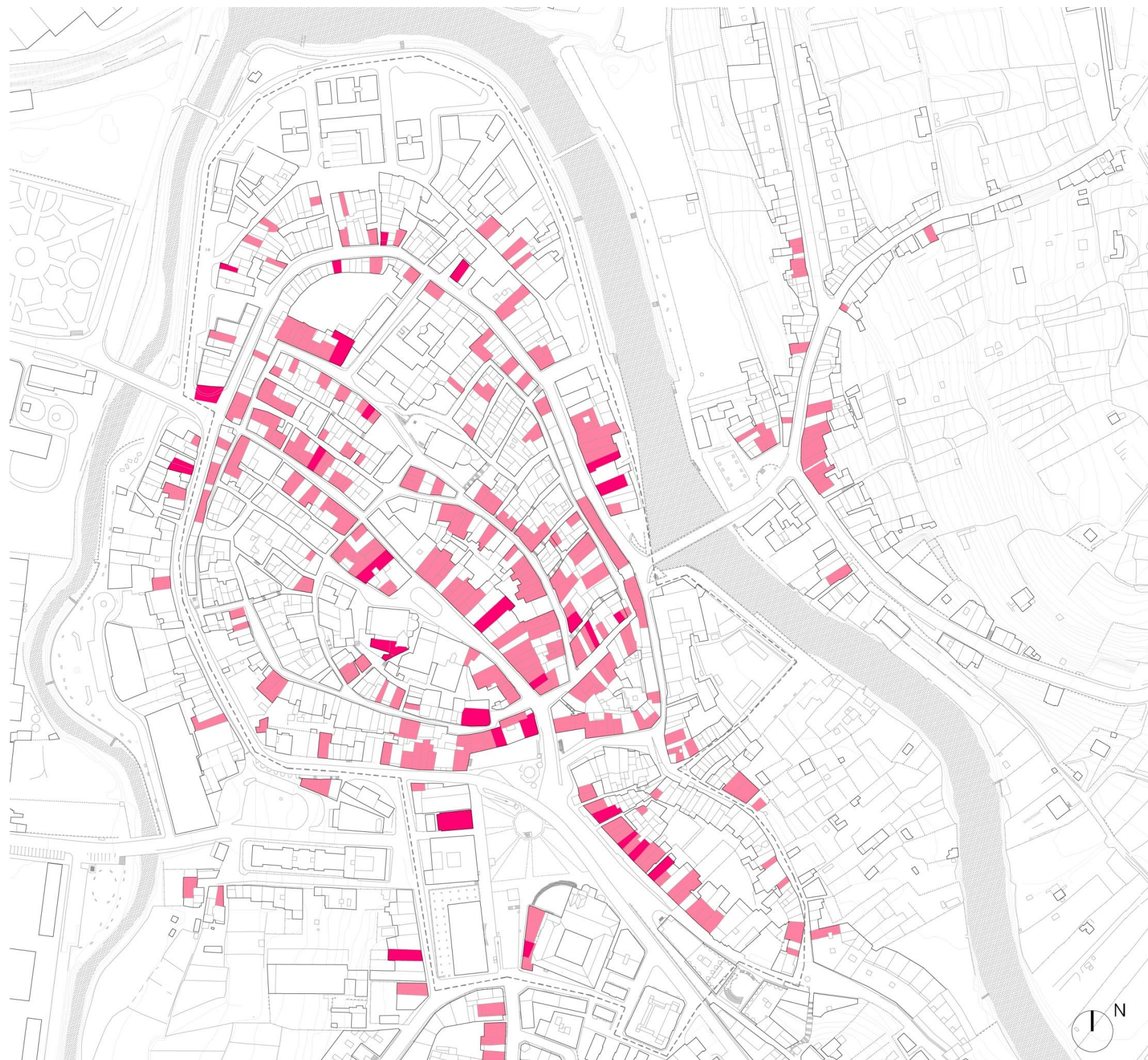
Los primeros arquitectos que trabajarán en las galerías de Betanzos serán los arquitectos municipales, título que en la localidad se reconocía como “Inteligente de Obras”. En la última década del siglo XIX encontramos trabajos realizados por Francisco Vázquez, más adelante sustituido por Francisco Javier Martínez Santiso. También se encuentra algún ejemplo de galería realizada por Juan de Ciórraga, que como hemos comentado, había realizando el ensanche de la Puerta de la Villa. Hay que esperar a la década de los años veinte para encontrar un grueso de obra significativa llevada a cabo por arquitectos de renombre que trabajaban a su vez en A Coruña, como Leoncio Bescansa, Peregrín Estellés o Rafael González Villar.⁵³



3_Ejemplo de galería de autor. Plano firmado por Francisco Vázquez para el edificio situado en la Plaza de Arines nº 32, 1914.

52_ FERNÁNDEZ MADRID, Joaquín, o. c. (nota 5), p. 142.

53_ VÁZQUEZ ASTORGA, Mónica. “La arquitectura de los años treinta y cuarenta en Betanzos (A Coruña): su compromiso con el ideario moderno”. 2008. Anuario Brigantino nº 31. Ed.: Ayuntamiento de Betanzos, p. 359.



GALERÍAS ANÓNIMAS Y GALERÍAS DE AUTOR

LEYENDA

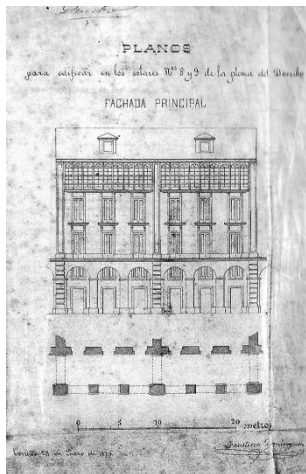
- Galerías de autor
- Galerías anónimas
- Límite de protección Plan Especial

ESCALA e: 1/3000





4_Faustino Domínguez.



5 Proyecto de viviendas para la plaza de María Pita de A Coruña (1867). En el primer proyecto los edificios no contaban con la galería de la tercera planta que se añadió posteriormente debido a las presiones de los propietarios.



6 Detalle de la calle Rego de Auga nº 31 de A Coruña, 1870.

Faustino Domínguez Domínguez (1817-1890)

Pese a que nació en la localidad leonesa de Villamarín, Faustino Domínguez se trasladó con diez años a vivir a Coruña donde tuvo como profesor al arquitecto e ingeniero Alejo Andrade Yáñez, que repercutió en que su primera intención fuera ser ingeniero, sin embargo en Madrid comenzó su vocación por la arquitectura ingresando en la Academia de Bellas Artes de San Fernando, obteniendo el título en 1940.

Un hecho decisivo en la carrera de Faustino Domínguez, y la que interesa para nuestro estudio, fue su nombramiento como arquitecto provincial de A Coruña en 1846, cargo que desempeñó hasta 1887, convirtiéndose así en el primera arquitecto de esta institución.

Debido al cargo de arquitecto provincial, recayó en Domínguez el proyecto para las viviendas que iban a cerrar la futura plaza de María Pita (1860). Su solución de viviendas consistía en un alzado clasicista entendido como una obra pública ya que todos los compradores debían sujetarse a esta disposición, garantizando así la uniformidad del espacio.

Al margen de la influencia de plazas francesas o la Plaza Real de Barcelona, hay una similitud con proyectos de Manuel de Parado y Vallo de los años 50, siendo este un arquitecto por el que Domínguez profesará gran admiración⁵⁴. Al igual que en las viviendas de Prado, en una primera propuesta tampoco aparecían galerías en el último piso ya que según el autor, quitaban a los edificios su “*carácter monumental, forma y proporciones*”. Pese a esto, las presiones de los propietarios provocaron que ya en 1867, cuando se iniciaron las obras de los primeros inmuebles, se accediese a convertir el ático en un tercer piso con galería.

Pese a la reticencia del arquitecto por el uso de la galería, en los años 40 comienza en Coruña a emplearla como cierre en los pisos altos de los edificios residenciales de iniciativa privada, convirtiéndose en uno de los responsables de su divulgación incluso antes de la llegada de Ciórraga.

En Betanzos su figura también fue fundamental para el impulso de la galería ya que, aunque no se haya encontrado ninguna obra firmada por él, previamente a la realización de las Ordenanzas Municipales que regulaban su implantación, era Domínguez el encargado de lidiar con los conflictos que iban surgiendo. Son múltiples los expedientes sancionadores por parte del Gobernador Civil que Domínguez resuelve aplicando la normativa ya existente en A Coruña, “*no pudiendo rechazarse en Betanzos lo que se autoriza en esta ciudad*” evitando así la orden de derribo de las galerías y propiciando por tanto su enraizamiento en la localidad.

⁵⁴ SÁNCHEZ GARCÍA, Jesús Ángel. “Faustino Domínguez Domínguez”. *Artistas galegos arquitectos, da ilustración ó eclecticismo*. 2003. Nova Galicia Edicións, p. 176.



7 Miradores eclécticos de las viviendas de la calle Rego de Auga nº 31, Faustino Domínguez Domínguez, 1870. Las composiciones monótonas basadas en elementos decorativos académicos, como recomendaban las Ordenanzas de la Policía Urbana de 1854 de A Coruña, dejarán paso en los 70 a viviendas donde la ornamentación ganaba protagonismo como medio de transmitir el poder económico de sus propietarios.



Juan de Ciórraga (1836-1931)

Arquitecto alavés que estudió en la recién creada Escuela de Madrid por lo que tuvo una educación más permisiva que sus sucesores academicistas, trabajando por tanto en el eclecticismo del momento. Desarrolló su vida laboral en la ciudad de A Coruña y localidades cercanas entre 1863, momento en que fue nombrado arquitecto municipal y 1931.

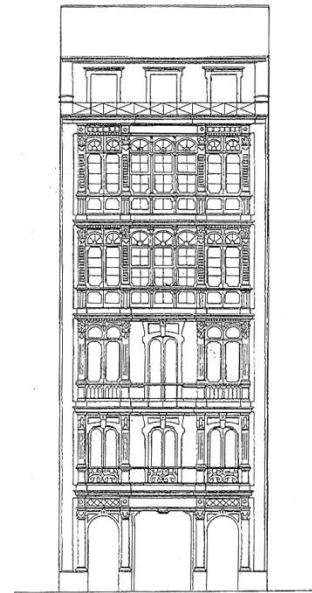
Desde la actividad privada construyó gran cantidad de viviendas en Coruña en las que, renunciando en el ejercicio de diseño a otras posibles soluciones de fachada, utilizará la tradicional galería característica también de su ciudad natal. Así firmo por ejemplo el plano base de los alzados interiores de las edificaciones de la Plaza de María Pita en 1877.

En la localidad de Betanzos realizó en 1872 el proyecto de “ensanche y alineación” de la Puerta de la Villa en el que se eliminaron los soportales existentes en la Calle de la Plaza, hoy Calle del Castro. También realizó la casa de Don Juan García Naveira (1900) donde realiza un costurero en el lateral de fachada.

Con respecto a proyectos en los que el arquitecto usara la galería como elemento compositivo en Betanzos se ha encontrado la intervención que realizó en 1914 en los anexos de la iglesia de Santiago. Para la documentación gráfica aportada en la solicitud de licencia de obra se utilizó la técnica de reproducción de planos llamada “blueprint”, técnica poco común en los expedientes consultados de la época.

La intervención consistió en la elevación de un piso destinado a vivienda del párroco sobre la sacristía. La apariencia es de galería pero estructuralmente funciona como una solana ya que por su elevado vuelo, necesita apoyos en sus extremos. El ancho que se le da favorece que funcionalmente sea utilizado como distribuidor y su orientación al sur favorece el buen funcionamiento a nivel bioclimático de la galería.

Compositivamente la galería es más tradicional, con líneas más rectas y depuradas en comparación con las galerías eclécticas que estaba realizando el mismo arquitecto en Coruña, puede que en parte motivado por la naturaleza del promotor.

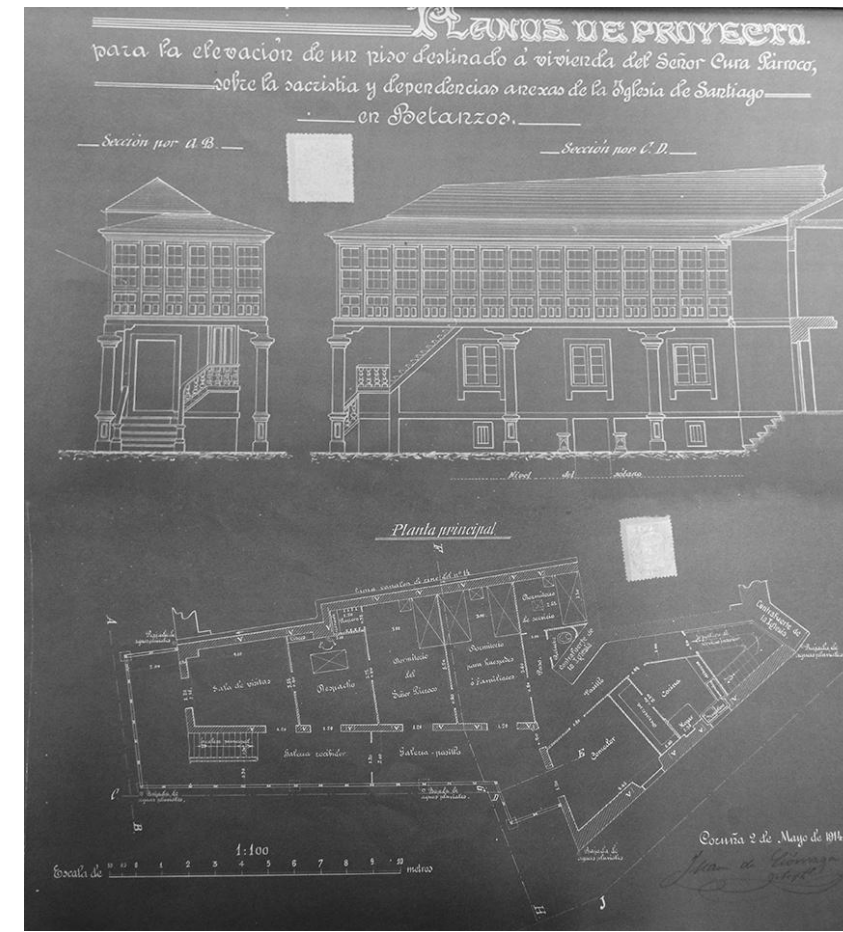


8_Edificio ecléctico propio del ensanche de A Coruña entre los años 1890-1910 realizado por Juan de Ciórraga⁵⁵.



9_Galería realizada para la sacristía de la iglesia de Santiago por Ciórraga en 1914.

⁵⁵ SORALUCE BLOND, José Ramón; FERNÁNDEZ FERNÁNDEZ, Xosé.. o. c. (nota 21), p. 169.



10_Proyecto de elevación de la sacristía de la iglesia de Santiago. Juan de Ciórraga, 1914. La galería tiene un ancho de 2m por lo que se sitúan unos apoyos en los extremos. Debido a ese ancho, la galería pasa a funcionar a modo de espacio distribuidor.



Año	Localización	Obra a realizar	Estilo
1900	Plaza Hermanos García Naveira nº 9	Costurero lateral	Eclecticismo
15/07/1914	Plaza de la Constitución, anexo iglesia de Santiago	Elevación de una planta con galería	Tradicional



Juan Álvarez de Mendoza (1868-1949)

Arquitecto burgalés que también estudió en la Escuela Superior de Arquitectura de Madrid, terminando sus estudios en 1895. Trabajó como arquitecto municipal de Lugo hasta que en 1906 renuncia al puesto, momento en que se desliga de Galicia ya que se sabe que en 1909 residía en Infesto (Asturias) y poco después se trasladó a Madrid.

Álvarez fue un renovador de la arquitectura que se hacía en Lugo, introduciendo el modernismo, empleando para ello la fragmentación de los elementos para conseguir expresividad y movimiento a las fachadas⁵⁶.

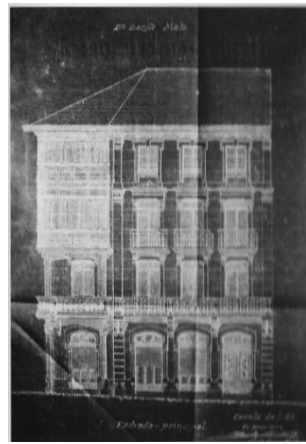
Entre los edificios que proyectó con galerías en Lugo destaca la conocida como Casa del Tambor situada en la Plaza Mayor, nº 36 realizada entre 1898 y 1906. Inicialmente el edificio en esquina contaba con tres cuerpos, bajo y dos plantas. La galería cilíndrica se sitúa en chaflán para articular las dos fachadas desde el segundo cuerpo. La ornamentación se realiza mediante arcos mudéjares en la carpintería.

En Betanzos únicamente se conserva un expediente firmado por este arquitecto. Se trata de la vivienda situada en el nº 6 del Cantón Claudino Pita, antiguo nº 40 de la Plaza de Arines. El edificio actual no se corresponde con el proyectado por Álvarez de Mendoza así que su proyecto se debe estudiar a partir de fotografías antiguas y de la documentación que se conserva del expediente de obra.

Entre los planos conservados con fecha de 1903, únicamente está la planta baja y principal del proyecto que consistía en la reedificación unificando por lo que parece las dos viviendas previas. La galería según las fotografías conservadas, se situará en la planta segunda por lo que no se conserva documentación gráfica de ésta al no haberse conservado ni esta planta ni un alzado de la actuación.

Esta vivienda sufrió modificaciones importantes posteriores en el momento en que se realizó el ensanche de la Puerta de la Villa de manera que se expropió al propietario de prácticamente la tercera parte de la parcela, modificando sustancialmente el proyecto realizado por Álvarez de Mendoza y sustituyendo la galería original.

En lo referente al lenguaje utilizado en la galería, es un poco aventurado dada la calidad de las imágenes, dar una correcta descripción, pero parece verse en la parte superior de la carpintería unas ondas por lo que no se trataría de una galería tradicional sino que incorporaba una ornamentación más trabajada.



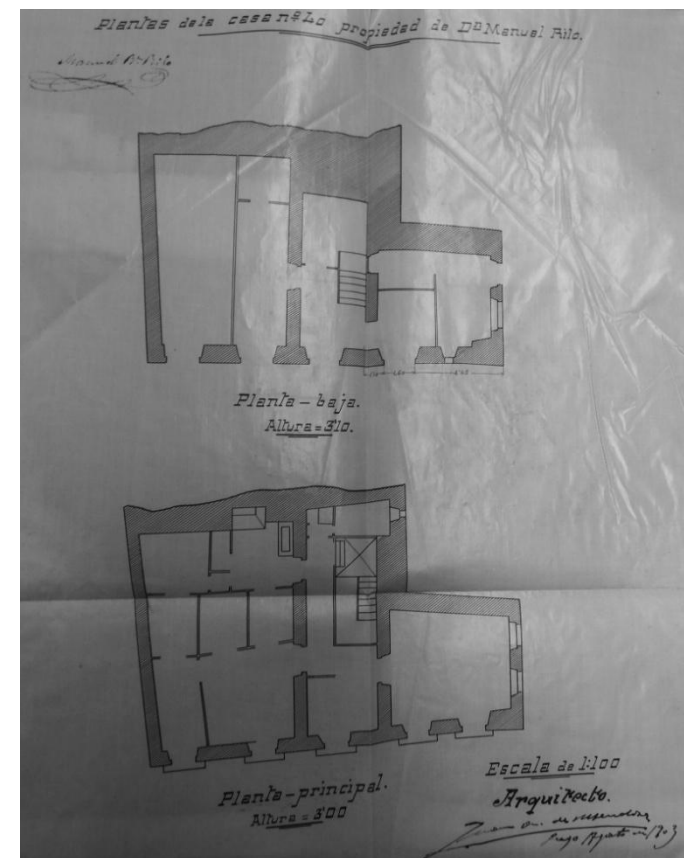
11 Alzado de la casa situada en la Plaza Mayor nº 36 de Lugo. La galería unifica las dos fachadas del edificio.



12 Detalle de la galería cilíndrica de la casa del Tambor. En la carpintería se realizaron arcos mudéjares.



13 Plantas firmadas por Juan Álvarez de Mendoza para la vivienda situada en la Plaza de Arines nº 40 en 1903 y fotografía realizada por Ferrer en 1905 donde se puede ver la galería realizada en la planta segunda que fue eliminada para realizar el ensanche de la Puerta de la Villa.



⁵⁶ ABEL VILELA, Adolfo de. "Juan Álvarez de Mendoza". Artistas galegos arquitectos, da ilustración ó eclecticismo. 2003. Nova Galicia Edicións, p. 346.

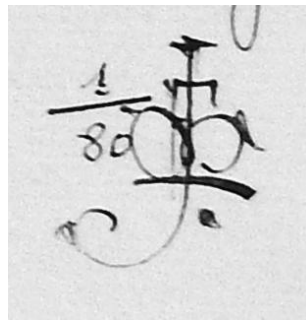


14 Francisco Javier Martínez Santiso.

Francisco Javier Martínez Santiso, “Inteligente de Obras” (1868-1934)

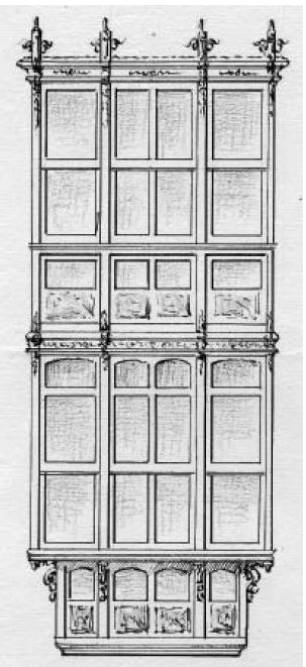
Una figura importante en lo referente a las galerías de Betanzos será Francisco Javier Martínez Santiso. Vecino de Betanzos, nació en dicha localidad y fue criado en un ambiente culto. Entre los títulos que poseía estaba el de “Académico Correspondiente” de la Real Academia Galega desde 1905 y “Profesor especial de dibujo y caligrafía de la Escuela Superior de Comercio de Santa Cruz de Tenerife” expedido por el Ministerio de Instrucción Pública y Bellas Artes en 1914.

En 1929 gana la plaza creada por el Concello llamada “inteligente o técnico en obras” que debía ser cubierta mediante concurso entre los que tuvieran el título de «Sobrestante o Ayudante de Obras Públicas, delineante o profesor de dibujo» (AMB, c. 201). Sus obligaciones eran:



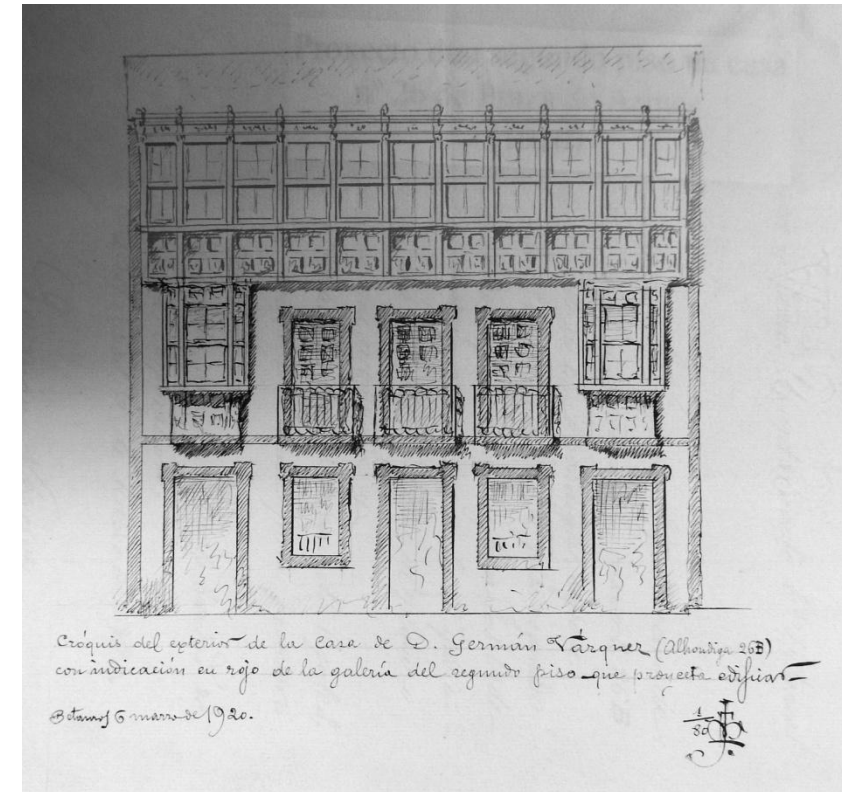
15 Firma de Martínez Santiso reflejada en todos sus planos.

“Compulsa de planos de cultura general y especialmente artística, para que informe y asesore a las Comisiones, Secretaría o Alcaldía, en señalamiento de alineaciones y rasantes, con arreglo a proyectos aprobados o a posibles ensanches o mejoras; para que informe sobre el incumplimiento o infracción de Ordenanzas en los proyectos particulares de obras y bajo el punto de vista artístico sobre esos mismos proyectos y acerca de cualquier otras cosas que miren a la corrección de la forma o seguridad material y a la conservación de los edificios públicos; que examine los proyectos de los facultativos y su adaptación cuando la Corporación o la Alcaldía lo disponga, así como el examen técnico, arqueológico y artístico; que se encargue de la vigilancia e inspección por sí o para asesorar a la Comisión de Obras cuando el Ayuntamiento lo ordene y en todos aquellos proyectos que en ausencia de sus directores o facultativos se considere precisa su intervención; formar planos y proyectar obras de reforma o de nuevo, ya por administración, ya de otro modo y de su dirección, abonándola como es consiguiente el personal y material adecuado.”

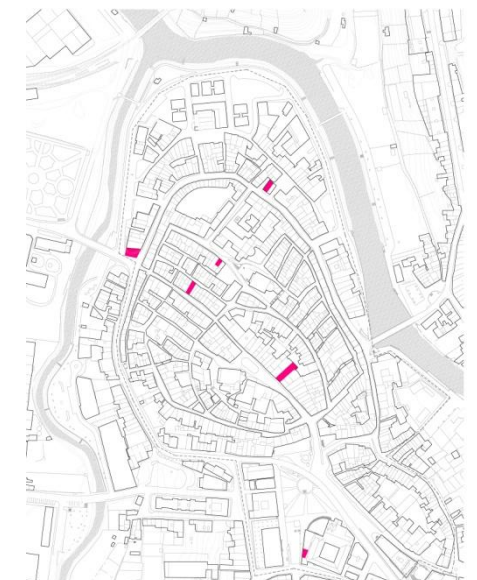


16 Borrador de proyecto de costurero. Sin fecha. AMB, c-4394.

Año	Localización	Obra a realizar	Estilo
07/11/1905	Calle Roldán 24 y 26	Reedificar con galería en planta segunda	No conservada
05/03/1906	Calle Ribera nº 1	Galerías en fachada posterior	No conservada
1912/1925	Calle San Francisco nº 7	Galería en segundo y tercer piso	Ecléctica
18/05/1912	Calle Ribera nº 87	Reedificar fachada con galería en planta segunda	No conservada
01/03/1920	Calle del Castro nº 5 (antigua Sánchez Bregua 5)	Galería en segundo piso y costurero lateral	Ecléctica
06/03/1920	Plaza Arines nº 26 B	Elevar piso segundo con galería	Sustituída



17. En la documentación gráfica aportada por Martínez Santiso destaca su conocimiento del dibujo frente a un plano más técnico realizado por un arquitecto. En la imagen, proyecto de elevación de una planta para el nº 4 de la actual Plaza de Galicia (antigua Alhóndiga 26B).





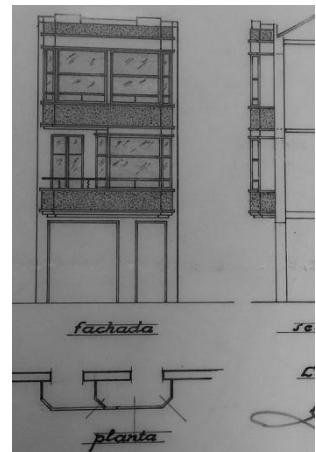
18_Leoncio Bescansa Casares.

Leoncio Bescansa Casares (1879-1957)

Nacido en A Coruña, estudia la carrera de Arquitectura en la Escuela de Madrid terminando en 1903. Fue arquitecto municipal en Lugo y posteriormente en Santiago, aunque abandona estos cargos en 1911 para dedicarse al ejercicio libre de su profesión en la ciudad de A Coruña y en localidades próximas. Fue académico de número desde 1915 en la Real Academia Galega de Belas Artes Nos Señora do Rosario, en la sección de arquitectura, en sustitución del también arquitecto Faustino Domínguez Coumes-Gay.

Este arquitecto integra, junto con los arquitectos Pedro Mariño, Antonio de Mesa y Eduardo Rodríguez Losada, la generación encargada, según Miguel Ángel Baldellou, de la definición ecléctica en sentido estricto⁵⁷. Antonio Garrido Moreno expone que Leoncio Bescansa se resistía a proyectar en la estética dominante de los años treinta, el Racionalismo, manteniéndose fiel al Eclecticismo⁵⁸.

Sin embargo, en el caso de Betanzos, el arquitecto realiza edificaciones sencillas, que responden a las necesidades constructivas de los pequeños núcleos urbanos, apartándose de las edificaciones de mayor envergadura que este arquitecto realizaba en la ciudad de A Coruña, en las que se ve un lenguaje mayoritariamente racionalista. También realiza obras de reformas como la elevación de pisos añadiendo galerías en las que sigue la estética general de las preexistencias.

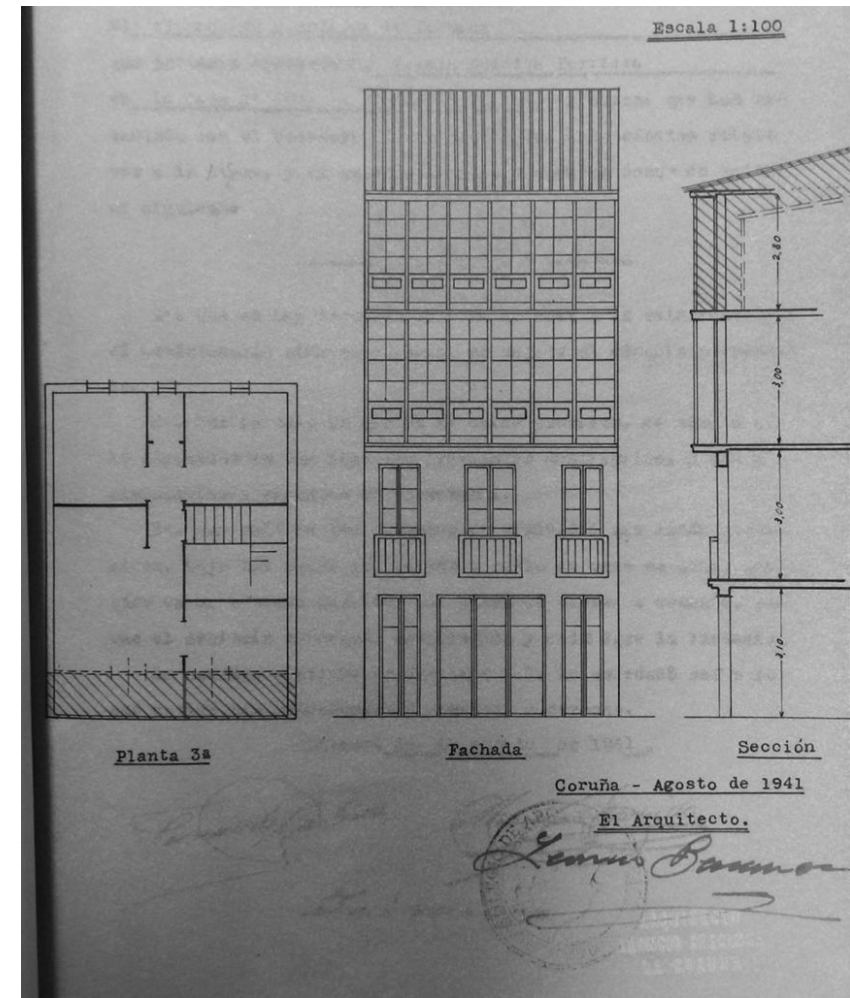


19_Proyecto de reforma para el nº 81 de la calle de Valdoncel con la tipología que Bescansa utilizó en el residencial de Betanzos.

Año	Localización	Obra a realiza	Estilo
14/06/1934	Calle de la Ribera nº 79	Reforma	Art decó
14/02/1940	Calle Plateros nº 21	Elevar piso con galería	No realizado
10/08/1940	Lugar de la Infesta s/n	Nueva construcción	Art decó
22/10/1940	Plaza Hermanos García nº 13	Reconstrucción con galerías	Tradicional
14/01/1941	Calle Ribera nº 149	Reforma	Art decó
03/05/1941	Plaza Hermanos García nº 15	Elevar piso con galería	Tradicional
04/08/1941	Calle Ribera nº 48	Elevar piso con galería	Tradicional
15/07/1942	Calle del Castro nº 23	Reforma	Art decó
31/10/1942	Calle Valdoncel nº 81	Reforma	Art decó
29/12/1942	Calle Valdoncel nº 83	Reforma	Art decó
06/06/1943	Calle de la Marina nº 83	Reforma (art decó)	No realizado

57_BALDELLOU, Miguel Ángel. "Arquitectura moderna en Galicia" 1995. Madrid, Electa, p.77.

58_GARRIDO MORENO, Antonio. "Leoncio Bescansa Casares. Artistas Galegos arquitectos. Arquitectura modernista ecléctica e rexionalista". 2002. Ediciones Nova Galicia pp. 236-244.



20_Proyecto de reforma del nº 48 de la calle de la Ribera para elevar piso y situar galería manteniendo el estilo tradicional existente.





21_Rafael González Villar.

Rafael González Villar (1887-1941)

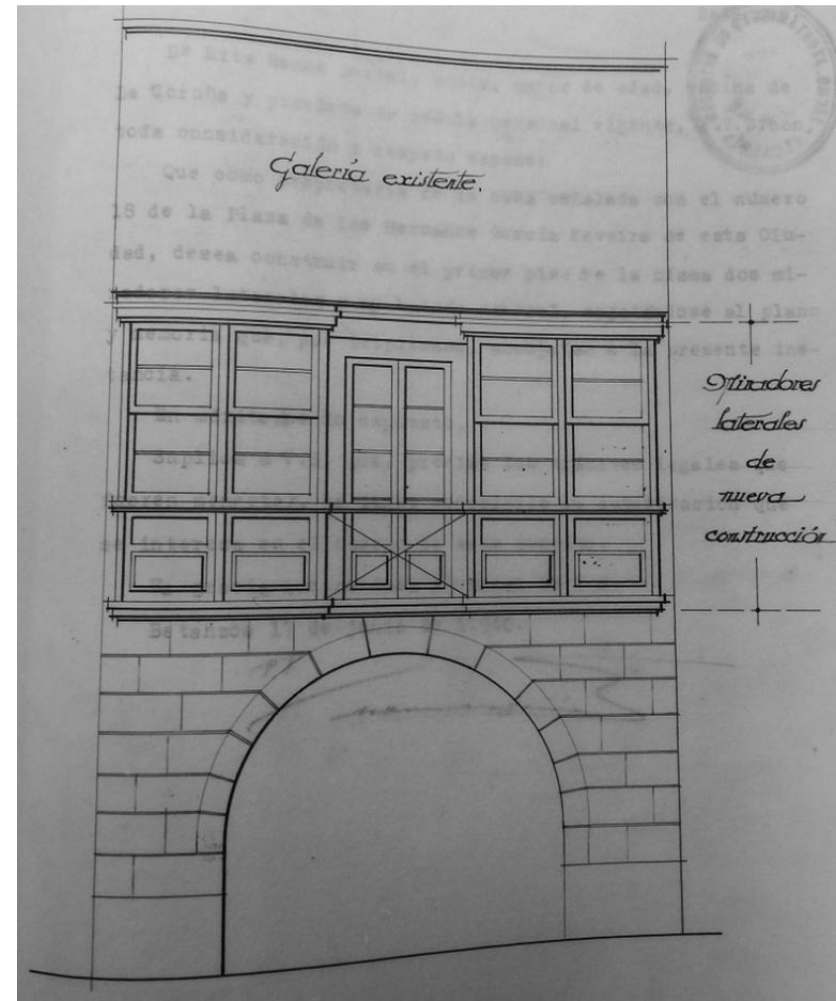
Nacido en A Coruña, estudia la carrera de Arquitectura en la Escuela de Madrid terminando en el año 1911. Pronto regresa a trabajar en A Coruña donde realizará gran parte de su obra arquitectónica y ocupará puestos en los estamentos culturales gallegos. Su formación es similar a la de los arquitectos de su época, a caballo entre el historicismo y ecléctico. En sus primeras obras está muy vinculado a las corrientes academicistas de la escuela de Madrid y poco a poco se decanta por una arquitectura regionalista.

Sale de la escuela utilizando un vocabulario formal ecléctico del que sabrá desprenderse en un proceso de depuración gradual que eliminaba lo más anecdótico de los motivos ornamentales y mantenía aquellos elementos que ayudasen a darle expresividad a la arquitectura. Las normas compositivas al contrario, permanecen como una constante utilizándolas para ordenar y controlar la forma.

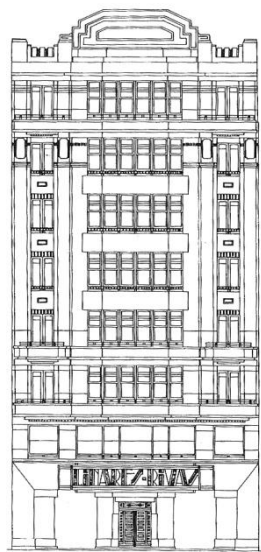
Contribuye notablemente a la arquitectura de la localidad de Betanzos realizando varias obras públicas como las Escuelas Jesús García Naveira (1917) y la Casa del Pueblo (1918).

En lo que a galerías se refiere, sólo se ha localizado un expediente realizado por González Villar. Se trata de una intervención en el nº 18 de la Plaza de los Hermanos García Naveira para situar dos costureros en la primera planta, que realiza con un estilo tradicional adaptándose a las preexistencias.

En el momento en que está realizando esta pequeña intervención en Betanzos, se debe tener en cuenta que el arquitecto está realizando el proyecto del Cine Avenida situado en los Cantones (1937-1941) con un lenguaje formal racionalista que no tiene relación con la arquitectura que utiliza en los miradores.



23_Proyecto de reforma de fachada, colocación de dos costureros en el piso principal del nº 18 Plaza Hermanos García Naveira



22_Edificio art-decó proyectado por Rafael González Villar en 1937 en A Coruña.

Año	Localización	Obra a realizar	Estilo
01/05/1940	Plaza Hermanos García Naveira nº 18	Miradores planta 1º	Tradicional





ESTILOS ARQUITECTÓNICOS DE LAS GALERÍAS

En Galicia se constata en general un retraso en la asimilación de nuevos planteamientos en el campo de la arquitectura, debido, en gran medida, a su condición periférica respecto a los centros de discusión de la arquitectura moderna y a la pertenencia a una cultura con fuertes tradiciones constructivas, tipológicas y de relación con el medio⁵⁹. Los estilos llegarán primero a las grandes ciudades como A Coruña y de ahí se irradiarán hacia las poblaciones limítrofes por lo que a Betanzos llegarán incluso con mayor retraso.

La galería, debido al importante papel que jugó en la composición de las fachadas, es un elemento que refleja las preferencias estilísticas arquitectónicas de cada periodo, hasta la llegada del Movimiento Moderno en el que, con la imposición del acero y el hormigón, se ve distanciada del lenguaje arquitectónico que estaba comenzando.

Estamos hablando de un periodo de tiempo relativamente corto que, centrándonos en la localidad de Betanzos, abarca desde finales del siglo XIX hasta 1930, momento en que comienzan tímidamente a llegar las influencias del Movimiento Moderno a Galicia y posteriormente a dicha localidad. Este periodo, a diferencia de lo que ocurría en siglos precedentes, no cuenta con un “estilo único” lo que dificulta el criterio de clasificación ya que un mismo arquitecto podía expresarse con lenguajes arquitectónicos distintos según la obra. Esta situación afecta principalmente a la galería que, como elemento arquitectónico naciente, carece de una tradición formal y tipológica que la haga menos sensible a tal diversidad de arquitecturas⁶⁰.

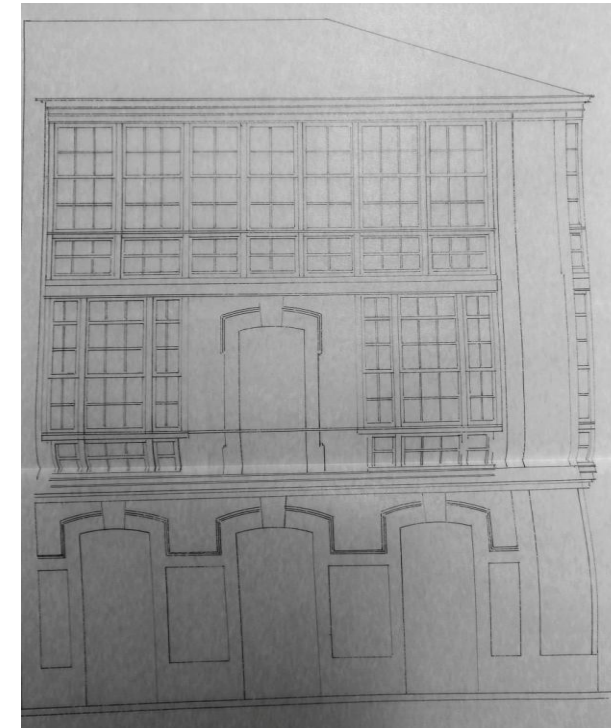
Las nuevas edificaciones promovidas por la clase burguesa, eran un reflejo de su posición social, los cuales buscaban la diferenciación con el resto de la arquitectura que contemporáneamente se estaba realizando. Para ello, durante prácticamente los primeros quince años del nuevo siglo, contaron con tres tendencias arquitectónicas, por un lado el continuismo de las soluciones decimonónicas neoclásicas, en segundo lugar las variaciones del modelo tradicional realizadas con los modos eclécticos del momento y por último, las nuevas formas que incorporaba el Modernismo.

Un apunte al respecto de los estilos es el hecho de que éstos no se vieran reflejados en la mayor parte de los documentos o planimetrías entregados para la petición de licencias con el fin de construir galerías. Los expedientes consultados se basaban en aportar levantamientos de la fachada y en el mejor de los casos, del lateral de la misma, en el que se veía la situación de la galería dentro de la fachada y el número de particiones que la componían, todo ello sin dar detalles de las molduras y demás elementos de la composición. Así, una galería ecléctica con gran opulencia en su ornamentación como puede ser la que encontramos en la calle Travesa nº 6, según el expediente de obra parece ser tradicional, nada más lejos de la realidad. Por tanto, la clasificación dentro de un estilo u otro de las galerías se deberá realizar mediante trabajo de campo en el que una a una se vaya clasificando. Además, este hecho dificulta por no decir imposibilita la catalogación estilística de la arquitectura demolida, pese a que aun se conserve la planimetría.

También como apunte general se debe pensar que dada la naturaleza de su factura, en algunos casos no se puede hablar propiamente de “estilos” sino de “ornato” ya que los carpinteros elegían aquellos elementos que les parecían interesantes, pudiendo aparecer una mezcla de estilos según el gusto del cliente y artesano.

59_ GARCÍA BRAÑA, Celestino y AGRASAR QUIROGA, Fernando (eds.), 1998, *Arquitectura moderna en Asturias, Galicia y León, ortodoxia, márgenes y transgresiones*, Colegio Oficial de Arquitectos de Asturias, Colegio Oficial de Arquitectos de Galicia, Colegio Oficial de Arquitectos de Castilla y León Este, Colegio Oficial de Arquitectos de León, p. 105

60_ FERNÁNDEZ MADRID, Joaquín, o. c. (nota 5), p. 167.



24_ Galerías y miradores de estilo ecléctico, calle Travesa nº6, 1902. Los planos presentados para la solicitud de la licencia de obra, que según el tipo de dibujo utilizado parece que fue realizado por Francisco Vázquez, no muestran ningún trazado que haga referencia al estilo que se iba a utilizar. Por tanto, los planos que se encuentran en los expedientes se tienen que tomar como esquemas que en pocas ocasiones dan idea del estilo de la galería.



4.2.1 LA GALERÍA TRADICIONAL

La galería como evolución de un balcón corrido se observa también a nivel estructural. Las primeras galerías, lo que se ha dado en llamar “protogalerías”, debían estar realizadas con la estructura del balcón a la que se añadieron unos bastidores para cerrar el espacio.

Los carpinteros y maestros de obra realizarán la estructura sin introducir ornamentación, es pura funcionalidad y sencillez. Esta forma de construir es la que engloba a la galería tradicional, categoría en la que se encuentran la gran mayoría de las galerías de Betanzos, quizás por ser la más sencilla de realizar y por tanto la que implicaba un menor coste.

La galería tradicional, será por tanto el inicio del sistema constructivo al que luego se le irán añadiendo los ornatos propios de cada estilo. Podríamos decir que es un “modelo básico” al que recurrían las familias que tenían un poder adquisitivo medio bajo y que no podían permitirse una galería ecléctica que implicaba una mayor elaboración y por tanto mayor desembolso económico. Este hecho implica que las galerías de estas características se encuentren mayoritariamente en barrios no relacionados con la burguesía de Betanzos.

Los pocos detalles que aparecen en esta tipología son claramente funcionales, las molduras de cornisa surgen de los elementos que componen la cornisa, las ménsulas que en algunas ocasiones aparecen en la parte superior surgen por la necesidad de sustentar el canalón.

En el caso de Betanzos, en el que el neoclasicismo no se llegó a imponer como tal, se podría hablar de que ciertos elementos cogidos de este estilo se utilizaron como ornato para enriquecer las galerías tradicionales. Se pueden observar capiteles, ciertas impostas... sin llegar por ello a trabajar las pilastras con acanaladuras que recuerden al fuste de las columnas clásicas como sí se encuentran ejemplos en otras ciudades como A Coruña.



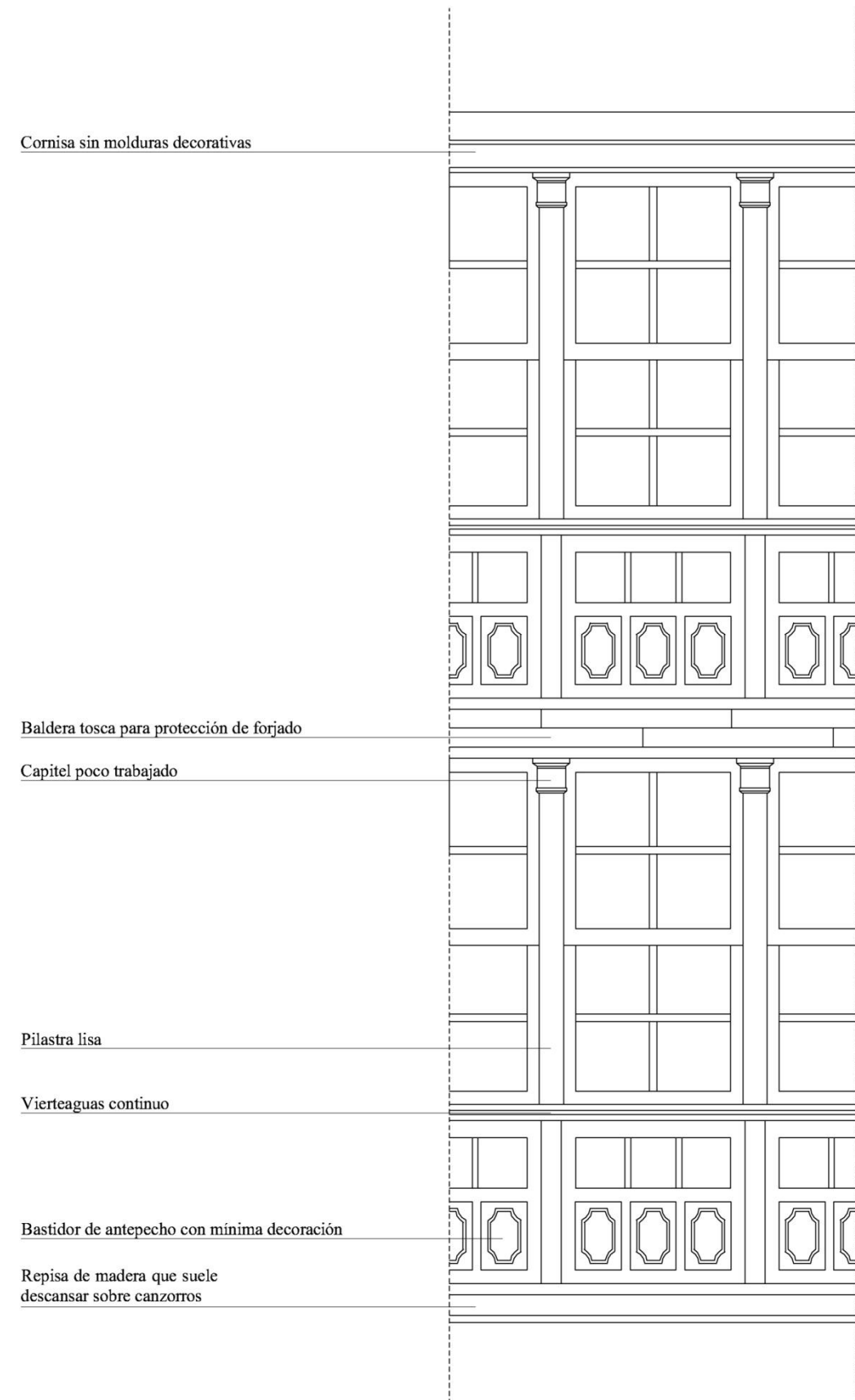
25_La ornamentación de la galería tradicional se basa en la funcionalidad.



26_Las galerías tradicionales no cuentan apenas con ornamentación, los pocos detalles que surgen son funcionales como por ejemplo los soportes superiores que sustentan el canalón.



27_Galería tradicional. Rúa do Castro nº 25. La galería cuenta con una mínima ornamentación en las molduras de la repisa y la cornisa, además de la introducción de unos sencillos capiteles.



28_Esquema tipo de una galería tradicional

4.2.2 LA GALERÍA NEOCLÁSICA



Las clasificaciones estilísticas en general de las galerías hablan de un “estilo neoclásico”, del que en Betanzos no encontramos apenas ejemplos, como si ocurre por ejemplo en A Coruña. En estas galerías se reproducía su estructura de madera la fisonomía de basas, pilastras y capiteles aunque por motivos de estabilidad, adaptadas a la forma estilizada de los bastidores puesto que esta estructura no debía soportar más carga que su propio peso y el ligero cerramiento de su cubierta. Además, Sus ideales de equilibrio, sencillez y proporción encajaban claramente con las necesidades formales y constructivas de las galerías.

Ante el lenguaje de las “protogalerías” no basado en cánones estilísticos, los maestros de obra y carpinteros comenzaron a utilizar un lenguaje neoclásico predominante en el momento. Este hecho se pudo basar en un esfuerzo por parte de estos maestros y carpinteros por dignificar la galería y llevarla a un plano “culto” en un momento en el cual los pocos arquitectos que trabajaban en la provincia, sentían rechazo hacia este elemento arquitectónico.



La hipótesis de porqué no hay un mayor número de ejemplos en la arquitectura de Betanzos de galerías neoclásicas puede estar en relación con el año en que comienzan a realizarse este tipo de elementos en los edificios de la localidad. Recordemos que la galería llegó a Coruña a finales del siglo XVIII, mientras que a Betanzos llegó 70 años después y el neoclasicismo se introdujo tardíamente a finales del siglo XVIII en Galicia, en contraposición al recargamiento barroco que se había impuesto. Por tanto, en el momento en que se comienzan a construir galerías en Betanzos, el neoclasicismo lleva ya unos años siendo utilizado y es el momento en que el eclecticismo hace su aparición.

29_Galería neoclásica situada en la planta segunda de la Rúa Plateros nº 8. Las pilastras cuentan con acanaladuras a modo de fuste de columna.



Cornisa con molduras lineales

Remate de pilastra a modo de capitel

Vierteaguas partido por las ménsulas

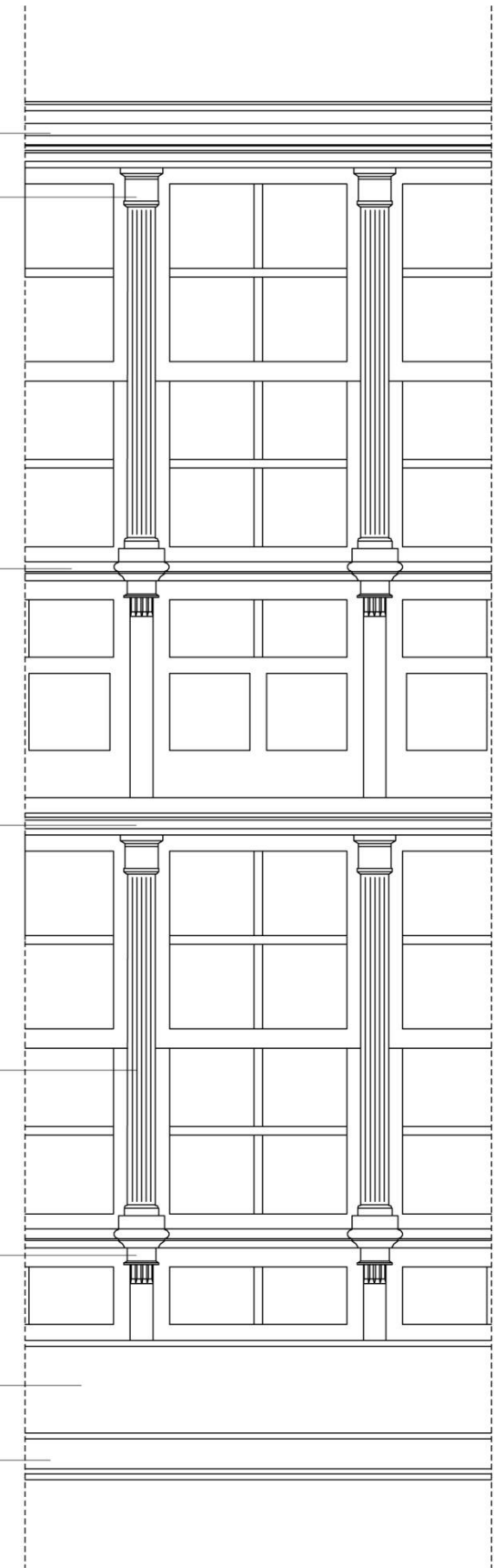
Baldera con molduras para protección de forjado

Pilastra con acanaladuras imitando el fuste clásico

Ménsulas con decoración clásica

Antepecho uniforme

Repisa de madera o piedra apoyada sobre ménsulas de granito



30_Esquema tipo de galería neoclásica.



4.2.3 LA GALERÍA ECLÉCTICA

Las elecciones de estilo de los arquitectos obedecen a la tendencia de un siglo que, iniciado todavía en el lenguaje clasicista único, asistirá con el tiempo a su crisis y diversificación que desemboca en el abanico de las corrientes que respondían a un afán de novedad como el eclecticismo en contraposición a las historicistas.

En contraposición a las edificaciones continuistas del modelo tradicional, las clases económicas más solventes optaban por manifestar su posición social mediante el abarrocamiento ornamental y artesanal de la carpintería de madera del elemento constructivo. Por tanto, el eclecticismo radica tanto en el arquitecto como en el cliente.

El eclecticismo, como proyecto de arquitectura, ofrecía la ventaja de ser un sistema abierto, versátil y que permitía escoger y combinar las fórmulas más convenientes, frente al modo cerrado del clasicismo. Dicha combinación suponía un ejercicio de reflexión por lo que, en ese sentido, el eclecticismo fue sobre todo una actitud antes que un estilo, de ahí que no existan modelos universales como sucedía con la arquitectura gótica, renacentista o barroca⁶¹.

En este período, primeros años del siglo XX hasta la década de 1930, predomina en Galicia un eclecticismo arquitectónico vinculado a dos tendencias: la de procedencia europea y la regionalista de raíz hispana. La galería y sobre todo el mirador se adaptarán perfectamente a esta arquitectura, la primera cuando se pretende aludir directamente a la tradición vernácula, el segundo se podía adaptar indistintamente a formas autóctonas o a soluciones foráneas⁶².

Se pueden diferenciar dos periodos en el eclecticismo de las galerías. Una primera más contenida y una segunda en la que se coexiste con el modernismo de manera que se adopta una actitud más liberal y atrevida, siendo estos últimos los menos en el caso que nos ocupa.

El eclecticismo que encontramos en las galerías de Betanzos, por oposición al recargamiento barroco anterior, utiliza una decoración simplificada y funcional. Así se sitúan capiteles de inspiración jónica, dórica o corintia de corte romano cuyos fustes de pilastra son lisos, diferenciándose así de las galerías neoclásicas. A esto se añaden decoraciones en basas apoyadas en la moldura horizontal del antepecho. Las ménsulas se realizan o bien con elementos vegetales, hojas de acanto, palmetas y rosáceas, o mediante decoración esquemática o geométrica plana.

En el momento en que el eclecticismo convive con el modernismo, con el que en ocasiones se llegan a fundir, las galerías se encuentran en su momento de oro, prácticamente toda la totalidad de edificios que se proyectan cuentan con galerías en sus fachadas. En esta segunda fase del eclecticismo se añaden elementos vegetales de corte clásico como guirnaldas y se aumenta la decoración mediante la incorporación de geometrías planas situadas por ejemplo en las piezas que cubren los forjados entre galerías de distintas plantas.



31_Detalle de mirador ecléctico con decoración basada en la geometría.



32_Molduras geométricas formando la cornisa de una galería de la rúa do Castro.



33_Ménsula plana con motivos geométricos.

61_NAVASCUÉS PALACIO, Pedro. "Prólogo. Arquitectura del eclecticismo en Galicia". *Arquitectura del eclecticismo en Galicia (1875-1914)* / Xosé Fernández Fernández. 1995. Universidad de A Coruña, p.10

62_GARRIDO MORENO, Antonio, o. c. (nota 7), p. 388.

Cornisa con molduras de motivos geométricos o florales

Remate de pilastra a modo de capitel con volutas o corintios

Basas como nexo de unión entre ménsulas y pilastras

Baldera con profusión de molduras planas decorativas

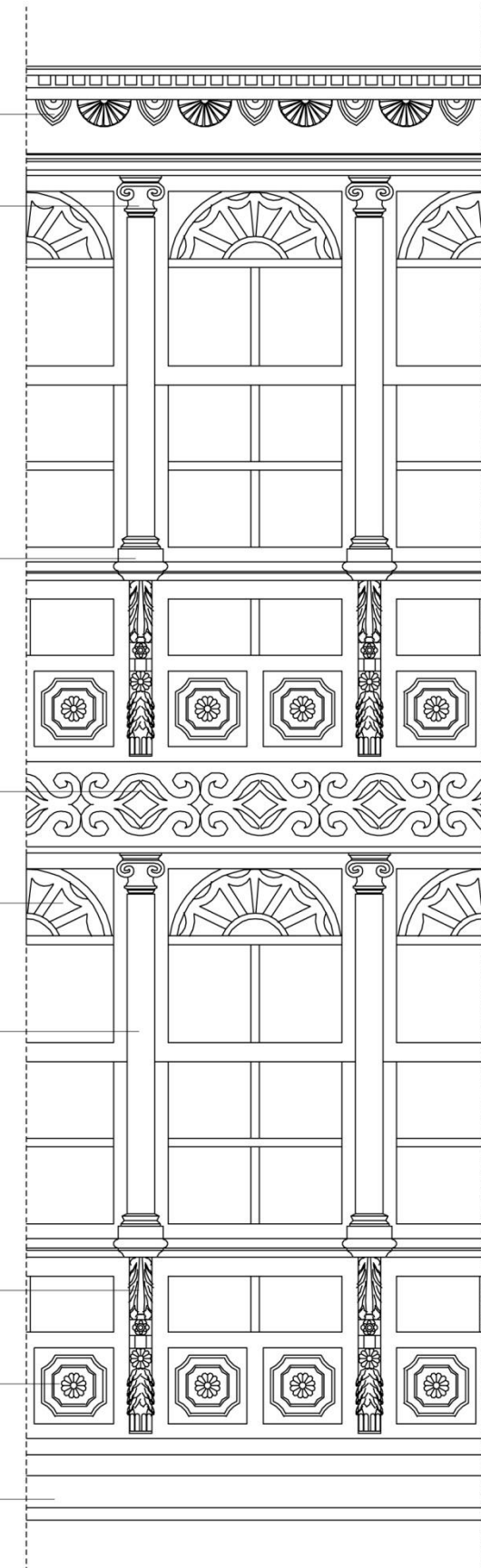
Bastidor superior con cristalerías decoradas con motivos vegetales y uso del color

Las pilastras pueden tener acanaladuras imitando el fuste clásico o ser lisas

Ménsulas con decoración vegetal, decoración plana geométrica o con forma de animales

Antepecho decorado con motivos florales o geométricos planos

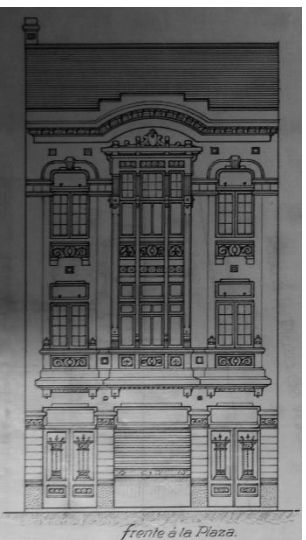
Repisa de madera o piedra apoyada sobre ménsulas de granito



34_Esquema tipo de galería ecléctica



35_Imagen actual de la fachada modernista de la Casa Pita (1906) con mirador en planta segunda realizado en hormigón.



36_Alzado de la casa nº 17 de la plaza de Valdoncel no conservada, autor desconocido. Se observa un mirador de estilo modernista que cubría la planta primera y segunda.

4.2.4 LA GALERÍA MODERNISTA

De las tendencias citadas, el Modernismo, que a Galicia llega con cierto retraso sobre 1900, sería el lenguaje que mejor reinterpretaría la forma tradicional. Esto ocurría por ser un estilo que no modificaba sustancialmente la planta ni la volumetría de las construcciones sino que se centraba en soluciones en las que primaba una profusión ornamental de carácter epidérmico donde la galería o el mirador permitían incluir formas curvas en contraposición a la línea recta.

Los edificios modernistas se adaptaron al modelo existente de galería enriqueciendo sus formas mientras que, mantenían la tipología original tanto en la función como en la estructura, produciéndose las innovaciones sólo en el tratamiento ornamental aditivo que los arquitectos proyectaban en colaboración con los talleres artesanales existentes muy experimentados en trabajos de carpintería, forja, talla... Más que una evolución, el modernismo significó un nuevo y elegante vestido con el que engalanan unas formas originalmente más simples y sobrias⁶³.

El Modernismo permite una mayor libertad compositiva de modo que las particiones de paños de las galerías ya no tienen que tener el mismo ancho, variando así el ritmo de la composición. La curva aparece también en los bastidores de las galerías. Las fachadas se cubren de tallas de madera con motivos vegetales, aparecen diademas, rostros y figuras femeninas además de algún que otro exotismo en forma de cabeza de leones, águilas...

Este nuevo estilo se extiende con mayor fuerza en las ciudades con gran empuje económico como pueden ser A Coruña y Vigo. En la primera encontramos fabulosos ejemplos de galerías modernistas como las realizadas por Ucha Piñeiro o Galán Carbajal donde no cabe duda ninguna del estilo en que fueron realizadas. La aceptación por parte de la sociedad responde a la facilidad de comprensión y de lectura del lenguaje usado por los arquitectos. Se trata de soluciones postizas pero de fuerte atractivo que llaman poderosamente la atención de la población, acostumbrada a una edificación mecánica y de escasa fantasía como era la tradicional arquitectura de galería⁶⁴.

En la localidad de Betanzos la aportación del modernismo a la galería no fue tan acusada, quizás motivada por una burguesía con menos poder económico que la coruñesa. Aun así, la ciudad, como centro catalizador de la riqueza agrícola y ganadera de la comarca de las Mariñas, se mostró receptiva a la asimilación de la modernidad en la arquitectura. Las innovadoras propuestas se localizan en edificios residenciales y en establecimientos de ocio a diferencia del lenguaje académico reservado para edificios institucionales.

Desde el nacimiento de la galería, su funcionalidad como elemento separador de dos ambientes permanecerá manteniendo sus características, modificándose únicamente el aspecto externo según los estilos descritos anteriormente. El cambio sustancial respecto al

63_GARRIDO MORENO, Antonio, o. c. (nota 7), p. 387.

64_SORALUCE BLOND, José Ramón; FERNÁNDEZ FERNÁNDEZ, Xosé. Arquitecturas da provincia da Coruña. A Coruña. Volumen VI. 1997. Diputación Provincial de A Coruña, p. 170.

modelo tradicional de galería o mirador se produce con la llegada del hormigón, momento en que se sustituye la estructura de madera por el nuevo material.

La aceptación de las estructuras de hormigón coincide en un momento en que la tendencia dominante en España es el regionalismo iniciado por las propuestas de la Arquitectura Montañesa de Leonardo Rucabado, que provocará la aparición de una fragmentación de la arquitectura española orientada hacia la reinterpretación de los diferentes estilos nacionales tradicionales de cada región geográfica. Este hecho supondrá que, aunque se emplee una técnica, el hormigón, que hace innecesaria la utilización del muro de carga convencional, sin embargo se siga manteniendo la configuración de la galería y el mirador con todas sus propiedades funcionales. Por tanto el hormigón será durante estos años un buen aliado, ampliando las propiedades del elemento constructivo con la aportación de una mayor resistencia, facilidad de conservación y durabilidad⁶⁵.

No encontramos en Betanzos un gran número de estas últimas galerías que por el contrario sí fructificaron en ciudades como Vigo o Coruña. Aun así, un buen ejemplo sería el mirador realizado en la fachada de la calle Valdoncel nº 4 conocida como Casa Pita, construida por el indiano Bernardo Carro Naveira y realizada en 1906 por el ingeniero o arquitecto Matias Wirtz. El edificio que forma parte del patrimonio singular protegido de Betanzos, fue vaciado por completo de manera que solo se conserva su fachada original. Polémicas a parte, esta fachada es un ejemplo de arquitectura eclectista, tomando ideas del "sezecionismo" austríaco y del modernismo. El mirador en cuestión conserva su esencia tradicional siendo su estructura de hormigón en lugar de madera.

Otro ejemplo de este estilo modernista de mirador lo encontramos en los expedientes de obras. Se trataría de la casa propiedad de Vicente Dobal Bugallo situada en la calle nº7 de la calle Valdoncel y nº17 de la Plaza de Valdoncel. En la actualidad la edificación ha sido sustituida pero creo importante incluirla en este apartado como ejemplo significativo de este tipo de arquitectura. De este proyecto se conserva la planimetría donde podemos ver que el alzado que daba a la plaza incluía un mirador que abarcaba la planta primera y segunda, realizado en el estilo tratado.

65_GARRIDO MORENO, Antonio, o. c. (nota 7), p. 389.

4.2.4 LA GALERÍA RACIONALISTA Y ART-DECÓ

Las propuestas racionalistas que en Madrid comenzaban a hacer su aparición al final de la década de los años veinte, en A Coruña llegarían con una década de diferencia, introducidas por Santiago Rey Pedreira. Este nuevo movimiento arquitectónico tuvo gran aceptación en la ciudad, llegando a anular en muy poco tiempo la producción ecléctica y regionalista imperante en las décadas anteriores.

Entre los motivos que propiciaron esta situación y que más afectan a la continuidad de las galerías, se pueden destacar las siguientes:

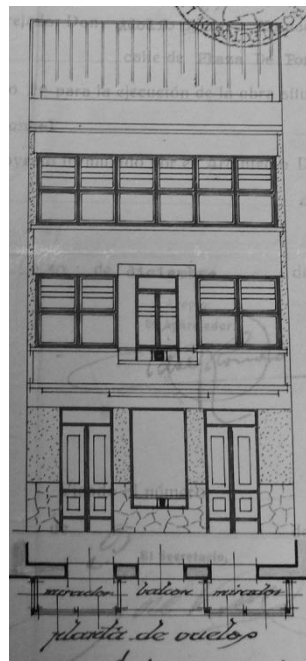
- Las propuestas promulgaban la eliminación de todos los elementos falsos y superfluos de la arquitectura, de manera que la galería tendría que despojarse de todas las molduras, ménsulas capiteles y demás elementos ornamentales, dejando únicamente su armazón.
- Con la llegada del hormigón armado, se produce un abaratamiento de costes de construcción que llevaba implícita la nueva arquitectura, factor que favorecía a los promotores quienes con la misma inversión podían producir un mayor número de viviendas.

Con la eliminación de los muros de carga de la fachada, la galería tradicional pierde tanto su función como su forma. Desde el punto de vista de su funcionalidad, al perder el muro de gran inercia térmica, se elimina la barrera protectora que conseguía la regulación climática.

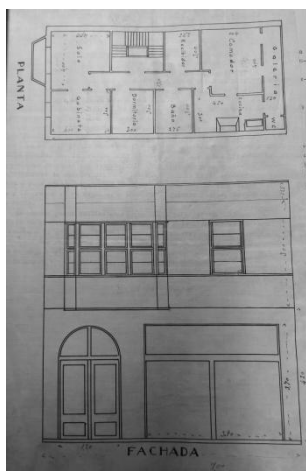
La galería tendría pues que sufrir una readaptación de su forma empleando la estética racionalista-déco. La clave estaría en la eliminación de la ornamentación superflua y la simplificación de la retícula organizativa de la galería de manera que esta solución dialogaba perfectamente con los ritmos y cadencias de la galería tradicional, recuperando la antigua imagen de sencillez que popularizó Juan de Círraga.

El mirador pasará a ser un elemento arquitectónico utilizado en un porcentaje muy elevado en fachada, pero reinterpretado. Sus materiales varían, la madera se sustituye por el hormigón por lo que el elemento pasa de ser un postizo anclado a la fachada, a formar una unidad dentro de ésta. Su nueva forma semi-octogonal, que deriva de las "bow Windows" inglesas, será característica de esta arquitectura. Aunque el mirador mantenía su aspecto original, perdía la función aislante al eliminarse el doble muro. El mirador volado sobre la planta baja se convierte en el elemento identificador también de la arquitectura betanceira de estos años. De hecho, son numerosos los proyectos de viviendas de nueva planta que en la década de los cuarenta lo incorporan.

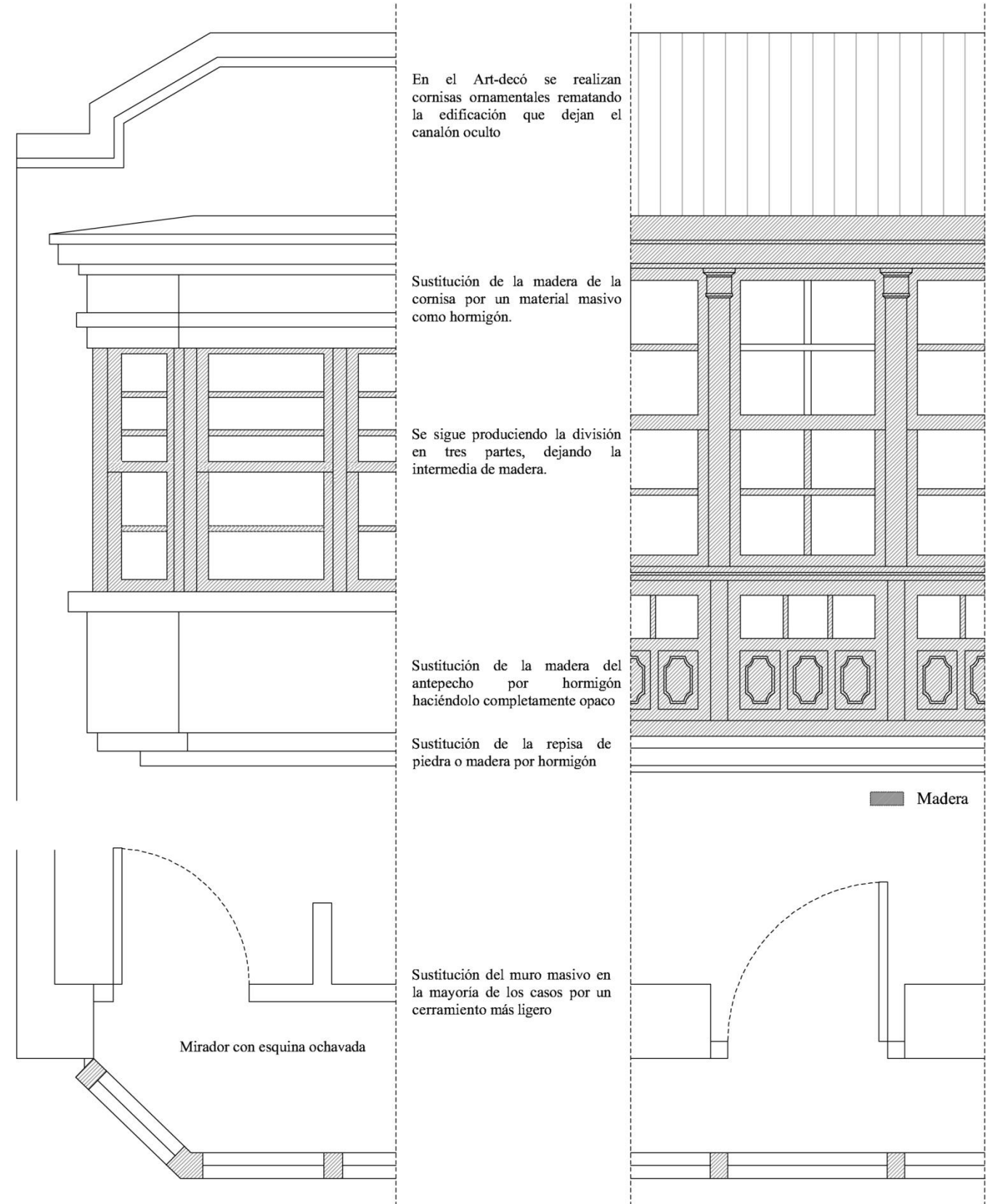
Los promotores deseaban seguir las pautas marcadas a nivel arquitectónico por las grandes urbes, emulando los planteamientos compositivos de sus edificios modernos, como los ferrolanos de la calle Dolores nº 14-16 o calle María nº 80; o los coruñeses como el nº 20 de la Plaza de Lugo o el nº 2 de la calle Emilia Pardo Bazán, con sus ventanas rematadas en curva, apoyadas sobre cuerpos volados definiendo balcones-bañera al exterior con pasamanos de tubo metálico.



37_Edificio proyectado por Leoncio Bescansa situado en la Calle de Valdoncel. Se trata de una intervención en la que se sustituyen la galería y miradores tradicionales por otros siguiendo los gustos del momento.



38_Nueva edificación situada en la calle Alhóndiga, con mirador racionalista en su fachada principal pero que mantiene la galería tradicional en la fachada trasera.



39_Evolución sufrida de la galería tradicional con la llegada del movimiento moderno.



En Betanzos, el primer edificio localizado que denota una aproximación a la modernidad arquitectónica fue el promovido por José Babio Teijeiro en 1934 situado en la rúa da Ribeira nº 113. Consta de tres plantas, bajo comercial más dos pisos de viviendas. La asimilación del lenguaje del ideario moderno se aprecia en su fachada principal, el primer piso presenta, en un lateral, un mirador tipo “bow window”, coronado por un balcón con baranda de tubo de hierro. En un informe redactado en mayo de 1934 por el técnico en obras municipales Francisco Javier Martínez Santiso, se expresa que este edificio cometía infracciones: una de ellas afectaba al artículo 49 de las Ordenanzas Municipales, en relación a la dimensión de los vuelos de los miradores, lo cuales no podían exceder en las calles de 1º y 2º orden de 0,50 m en el piso principal, de 0,63 en el 2º y sucesivos, y en las de tercer orden de 0,30 en el principal y 2º; no permitiéndose vuelo alguno en las calles que tuviesen menos de 3 m de ancho, por lo que el autor del proyecto tuvo que modificar también el vuelo dado al mirador del piso principal adaptándolo a las ordenanzas.

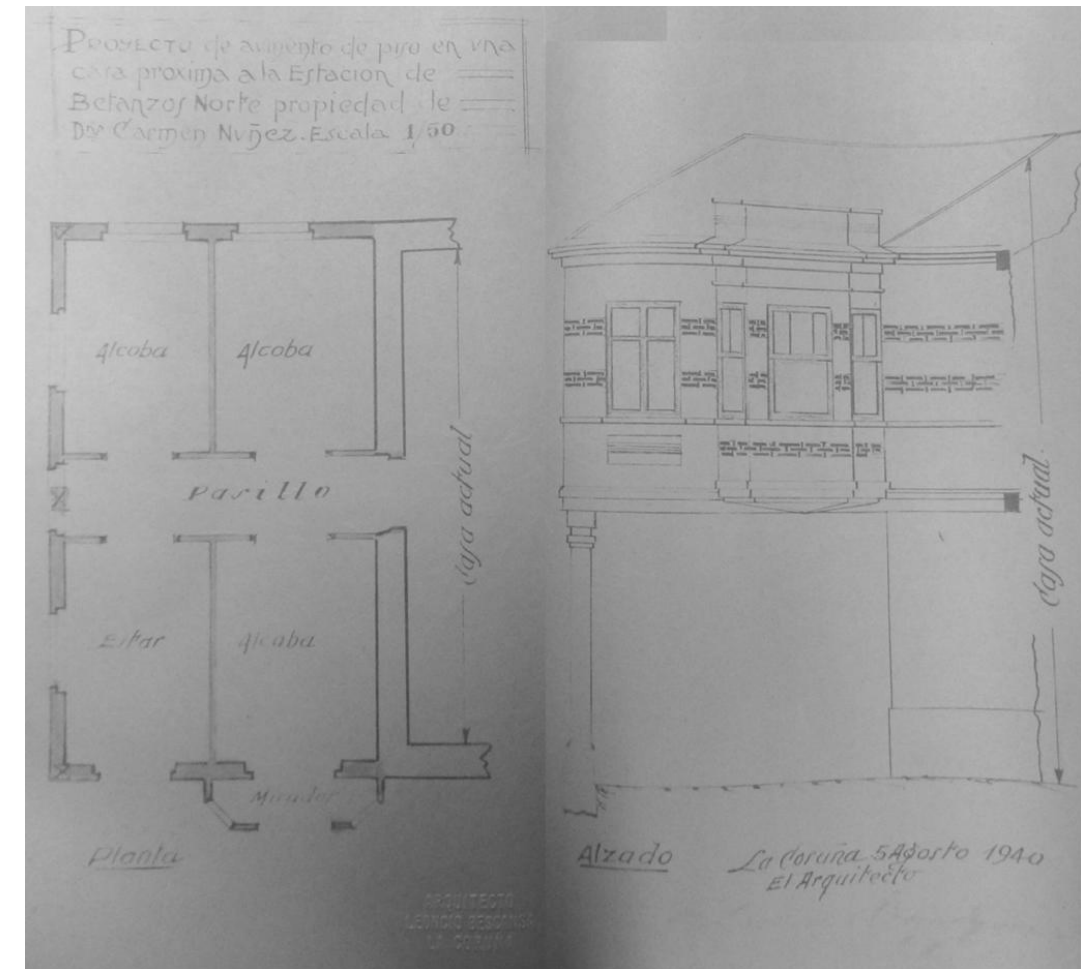
El mirador derivado de la forma déco semi-octogonal tuvo un enorme desarrollo en los años cuarenta, formando parte esencial de las propuestas arquitectónicas de la época. Este continuismo se debe, en gran parte, a la ausencia de la información proporcionada por las revistas europeas de arquitectura, muchas de las cuales dejaron de editarse como consecuencia de la Segunda Guerra Mundial.

En ocasiones, el arraigo a la tradición llevó al mantenimiento de la galería cubriendo la fachada posterior, tal como se constata en el edificio construido a finales de la década de los treinta en la calle de la Alhóndiga, actualmente denominada rúa do Rollo, en la zona del ensanche urbano (fig. 38).

En este contexto, cabe citar la intervención formulada en la casa emplazada en rúa da Ribeira nº 149, por el arquitecto Leoncio Bescansa en enero de 1941, quien proyecta una reforma integral de la misma. Este inmueble consta también de tres plantas, bajo comercial más dos pisos de viviendas, que en fachada principal presentan los característicos balcones de antepecho metálico unidos a miradores que vuelan sobre la planta baja. Esta tipología de edificio residencial va a ser utilizada por el arquitecto Bescansa en estos mismos años en otras ciudades coruñesas, principalmente costeras, como Riveira o Palmeira. Se trata de edificaciones sencillas, que responden a las necesidades constructivas de los pequeños núcleos urbanos, apartándose de las edificaciones de mayor envergadura que este arquitecto realizaba en la ciudad de A Coruña⁶⁶.

El arquitecto Leoncio Bescansa realizó otros ejemplos de este tipo de arquitectura en Betanzos, en línea con los anteriores, situadas en de rúa Valdoncel nº 83 (1942), rúa Valdoncel nº 81 (1942), calle Sánchez Bregua, actual rúa do Castro, nº 23 (1942), rúa Travesa nº 35 (1943).

Según los expedientes consultados, la mayor parte de los edificios de nueva planta promovidos o reformados en la década de los cuarenta en Betanzos se debieron al arquitecto Leoncio Bescansa. Sin embargo, también se localizan, aunque en menor número, en el panorama de la arquitectura betanceira de estos años proyectos firmados por arquitectos de la época como Peregrín Estellés, Santiago Rey, Juan Cebrián, Antonio Vicéns Moltó o Antonio Tenreiro, que compartía con el primero citado estudio profesional en A Coruña.



40_Proyecto de vivienda realizado por Leoncio Bescansa en 1940. En la fachada se introduce un mirador tipo “bow-window”. Según se indica en la planta, el muro de gran inercia característico de las galerías tradicionales se mantiene. Por tanto, la evolución con respecto al mirador tradicional se da en los materiales que hacen que el antepecho sea completamente opaco.

66_VÁZQUEZ ASTORGA, Mónica.o. c. (nota 48), p. 364.



4.2.5 LA GALERÍA ACTUAL, REINTERPRETACIONES

Con la llegada del muro-cortina, surgirán tres maneras de evocar la galería en las propuestas arquitectónicas de los últimos años: opciones conservadoras donde se reproduce la forma aunque no siempre la función, reinterpretaciones de la galería desde el punto de vista funcional o creación de nuevas formas que aluden a su estructura compositiva básica.

La primera opción de orientación conservadora consiste en reproducir la forma, aunque no la función, de la galería tradicional, incorporándola con mayor o menor protagonismo en las fachadas de nuevas edificaciones. En esta tendencia se refugiarán todos los proyectos que se adscriben al neorregionalismo vernáculo que recurren a una estética revisionista del regionalismo del primer cuarto del siglo XX. A estas referencias historicistas se añadirán grandes superficies de galerías que reproducirán la forma sin mantener su estructura interna original⁶⁷.

La segunda opción se basará en planteamientos diferentes con el fin de evocar a la galería, dando lugar a reinterpretaciones, no miméticas, de esta tipología tradicional, haciendo alusiones a la función primitiva de la galería y el mirador. Dicha alusión a la función se basa en la utilización de la doble fachada pero en este caso realizada mayoritariamente con vidrio y ligerísimos perfiles. Mediante esta solución se consigue el correspondiente colchón de aire que proporciona el aislamiento del que también gozaba la galería tradicional, aunque carece de la inercia térmica que proporcionaba el muro de carga, pero se diferencia de ésta en que el espacio no es visitable ya que los vanos que se abren a él son ventanas y no puertas.

En la tercera opción se proponen formas innovadoras, más limpias, utilizando nuevos materiales, pero basándose en el esquema compositivo de la galería. Un ejemplo de este tipo de actuación lo encontramos en Betanzos en la Calle de San Francisco nº 31 en el que se realizó una intervención de nueva planta donde se unificaron varias parcelas. El proyecto situó al modo tradicional, en planta segunda una serie de galerías corridas pero utilizando un lenguaje minimalista en el que se reducen el número de cercos y se elimina la línea horizontal del antepecho.

La normativa actual de Betanzos favorece esta tercera opción y así en su punto 6 del apartado referente a “Cuerpos volados” del Plan Especial de Ordenación y Protección del Casco Histórico de Betanzos, 1992 se dice lo siguiente:

“El acristalamiento de miradores y galerías podrá utilizar cualquiera de las tipologías tradicionales del Casco Histórico. En las nuevas edificaciones serán preferibles las soluciones que, respetando las proporciones generales de los acristalamientos, den testimonio de la arquitectura actual”⁶⁸.



41 Detalle de bastidor de una galería actual que imita la tipología tradicional. El material es aluminio pintado de verde y las ventanas de guillotina se sustituyen por oscilobatientes.



42 Reinterpretación de galería en la Plaza de los Hermanos García Naveira.

67_GARRIDO MORENO, Antonio, o. c. (nota 7), p. 400.

68 Plan Especial de Protección del Casco Histórico de Betanzos. Normativa Urbanística. Título VI del catálogo. Condiciones generales. 3.5.6. Cuerpos volados.



43_Galería actual. Calle San Francisco nº 31. Debido a su ubicación dentro de la zona protegida por el Plan Especial del Casco Histórico, se debe cumplir la normativa que trata la construcción de galerías que, al tratarse de una edificación nueva debe aportar soluciones que sean testimonio de la arquitectura actual pero respetando las proporciones generales de acristalamiento. Por tanto, creo que este sería un buen ejemplo de aplicación de la normativa actual



A nivel constructivo, el mayor número de estas fachadas acristaladas han adoptado el sistema de corredera horizontal para resolver los elementos practicables. Sin embargo hay algunos casos en los que aún perdura el sistema de corredera vertical o de guillotina. En las situaciones en las que se ha perdido el muro de separación entre vivienda y galería, al no haber ya el hándicap del espacio, se llegan a colocar carpinterías oscilobatientes.

Mención especial merece la reinterpretación que se está realizando en la actualidad de la galería en la que se enmarca dentro de una estructura maciza formada por los forjados y los laterales, un plano acristalado. Estas estructuras se están extendiendo especialmente por zonas lindando con la periferia del límite de protección del casco como la zona de la Marina y Rúa de la Ribera.

Este modo de “hacer galerías” parece provenir de un intento por incorporar superficie útil dentro de las viviendas, ganada al realizar un voladizo que el Plan Especial de Ordenación y Protección del Casco Histórico de Betanzos solo permite en caso de que se realicen galerías o miradores.

A continuación se exponen los puntos que plantea la ley para poder realizar un análisis de la cuestión:

3.5.6 Cuerpos volados:

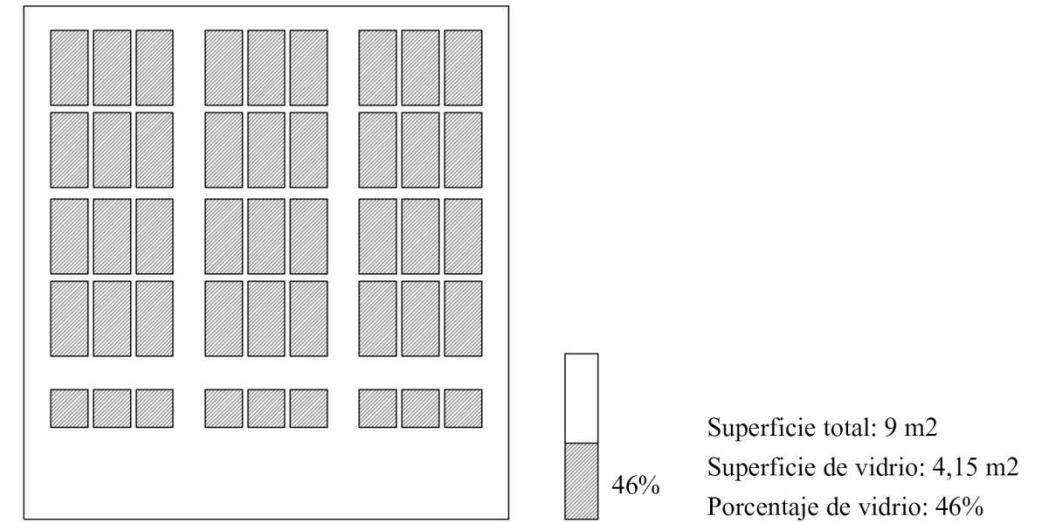
1 *Se prohíbe enteramente los cuerpos volados cerrados a partir del paramento de fachada, excepto los formados por miradores y galerías.*

3 *Para ser considerado como galería o mirador o cuerpo volado deberá tener acristalado como mínimo el 80% de la superficie de sus paramentos. En estos casos se podrán ocupar todo el frente de la fachada, excepto 30cm en los extremos medianeros.*

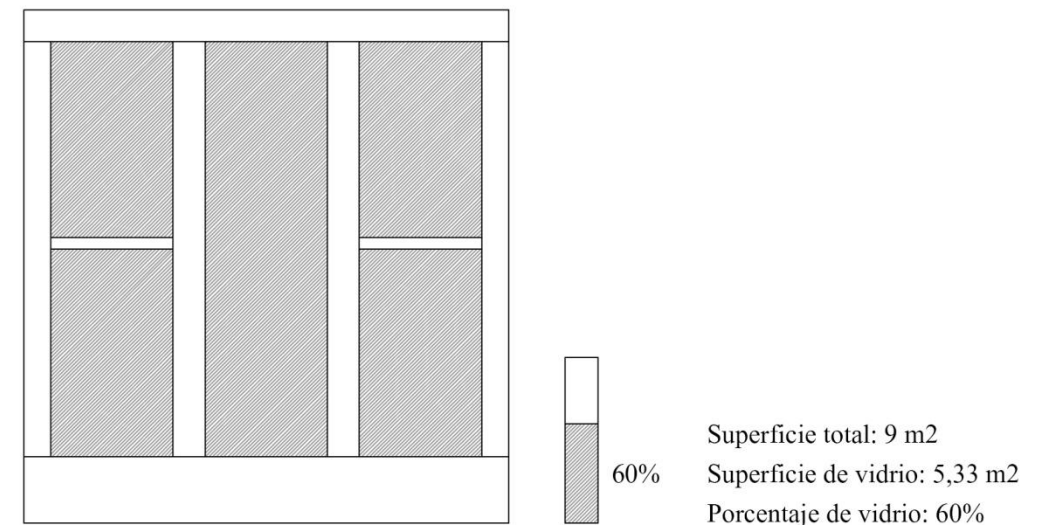
5 *Con motivo de evitar las prolongaciones de forjados que dan lugar a cantos vistos de grosor excesivo, impropios del Casco, solamente se permitirán estos cuando sirvan de sostén a los vuelos cerrados admitidos, y siempre que se oculten con las propias estructuras de cerramiento. En cualquier otro caso, seguirán las soluciones de las tipologías existentes.*

Un primer conflicto se encuentra en el porcentaje de superficie acristalada considerada ya que según los estudios que se han realizado (fig. 45) ni las galerías tradicionales cumplirían con la normativa actual.

Volviendo a las “galerías enmarcadas”, a simple vista podría parece que cumplen la ley al colocar el porcentaje de superficie acristalada pedida si la comparamos con el porcentaje de una galería tradicional, pero no deja de ser una perversión del concepto de galería al macizar los laterales y enmarcar la carpintería del frente de fachada entre los planos de forjado y los muretes laterales, incumpliendo por tanto el punto 5 de la normativa que habla de ocultar tales elementos estructurales.



PORCENTAJE DE VIDRIO EN UNA GALERÍA TRADICIONAL

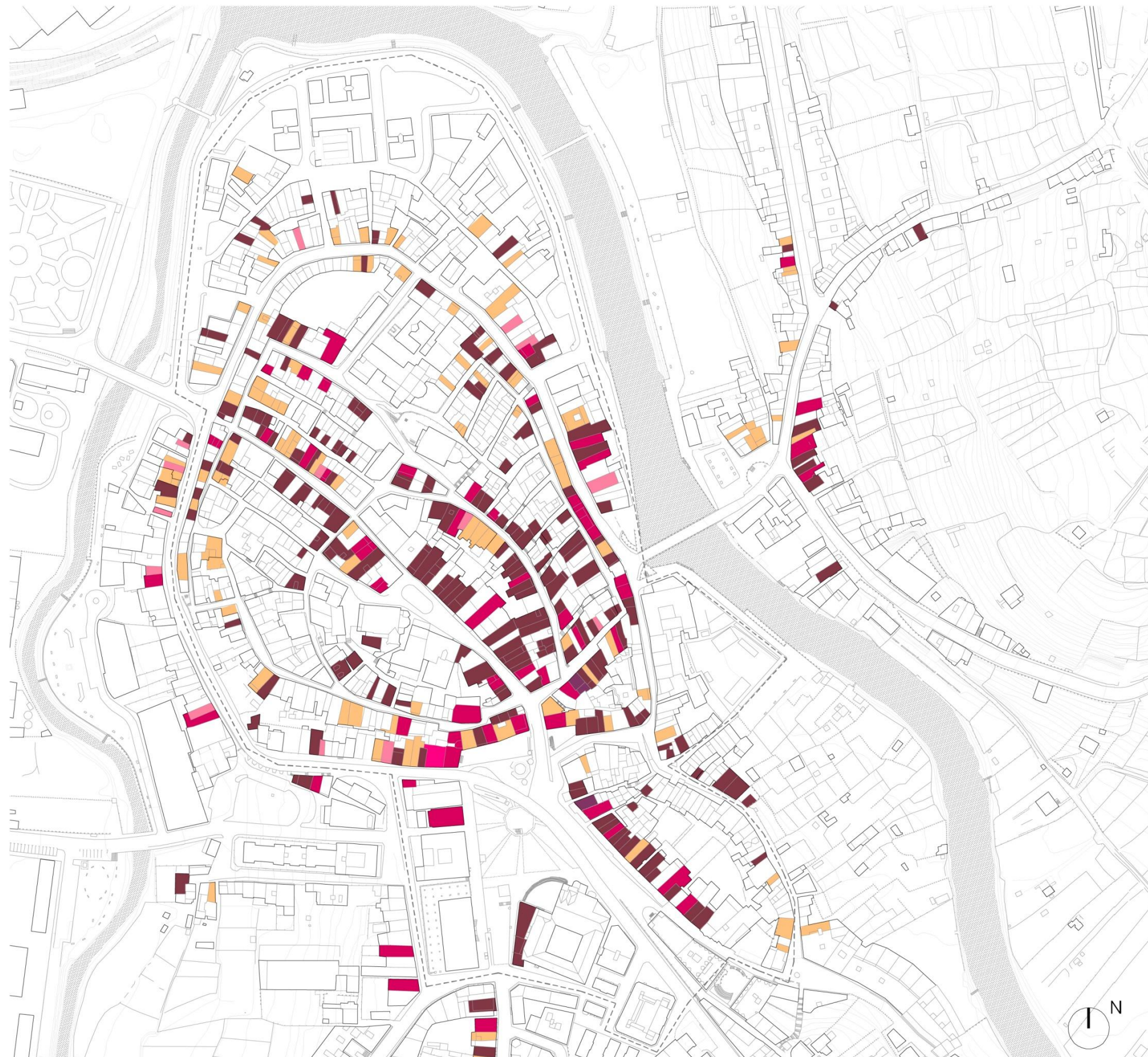


PORCENTAJE DE VIDRIO EN UNA GALERÍA ACTUAL

45_Las limitadas superficies de vidrio que se conseguían a finales del siglo XIX dieron lugar a paños muy fragmentados en las galerías cuya proporción de vidrio rondaba el 40-45%. A día de hoy esta limitación ha desaparecido, motivo por el cual las galerías pueden ser realizadas con mayores superficies de vidrio, lo que exige menores cantidades de cercos y por tanto de compartimentaciones. En este último caso, los porcentajes de superficie cubierta por vidrio pueden llegar a ser del 60%. Curiosamente, si aplicamos la normativa del Plan Especial, ninguna de las dos galerías serían legales al no llegar a cubrir un 80% de la superficie con acristalamiento.



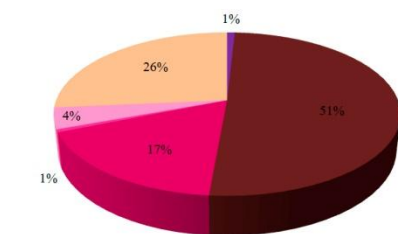
44_Una de las múltiples construcciones en voladizo que se han construido al amparo de la normativa siendo consideradas como galerías pero cuyos laterales macizos enmarcan el frente junto con las líneas de forjado.



ESTILOS ARQUITECTÓNICOS

ESTILOS ARQUITECTÓNICOS

- Arquitectura tradicional
- Arquitectura neoclásica
- Arquitectura ecléctica
- Arquitectura modernista
- Arquitectura Art-decó Racionalista
- Arquitectura actual



----- Límite de protección Plan Especial

ESCALA e: 1/3000

