

Anexo 3. Análise descritiva das respostas  
do questionário dirigido aos profissionais.



RELACIÓN DE FIGURAS (GRÁFICAS, IMAXES, TÁBOAS) .....	453
Introdución. ....	457
ESTRUTURA DO CUESTIONARIO .....	457
UNIVERSO de estudo.....	457
MOSTRA.....	459
Imaxes selección de centros por concellos .....	462
ANÁLISE DAS RESPOSTAS. ....	469
P.1 Considera necesario que os nenos/as asistan a un centro infantil? .....	469
<b>P.1 Considera necesario que os nenos/as asistan a un centro infantil? ..</b>	<b>469</b>
Razóns para acudir a un centro.....	471
<b>P.2 A razón porque considera en P.1 que en tódolos casos ou nalgúns casos</b>	
<b>deben acudir os nenos/as a un centro infantil é? .....</b>	<b>472</b>
P.3 Como valora as actuacións das administracións públicas.....	473
P.4 e P.5 A opinión sobre as actividades de coidado e as escolares. ....	474
P.6 Acordos e desacordos sobre hábitos hixiánicos .....	480
P.7 Quen decide que. ....	483
P.8 Opinións sobre o tempo de descanso, “o sono”. ....	487
P.9 Características dun centro para dar unha correcta atención. ....	489
P.10 Acordos sobre os horarios .....	492
P.11 Vostede traballa nun centro: .....	495
P.12 Formación dos profesionais.....	495
P.13 Algunhas consideracións sobre modelos de aprendizaxes. ....	496
P.14 O nome máis adecuado para un centro de primeira infancia .....	497
P.15 Acordos e desacordos sobre hábitos hixiánicos (2) .....	498
P.16 Facendo fichas.....	500
P.17 Que é competencia dun centro de primeira infancia? .....	501

## RELACIÓN DE FIGURAS (GRÁFICAS, ILUSTRACIONES, TÁBOAS)

Gráfica 1. Proporción de centros de primeira infancia nas 4 provincias galegas .....	458
Táboa 1. Selección de centros, modelo de xestión.....	461
Táboa 2. Selección de centros, entidade titular .....	462
Ilustración 1 Concellos da Coruña con centros e nº de centros os que se enviou cuestionario e dos que recibín cuestionario.....	463
Ilustración 2. Concellos de Lugo con centros aos que se lles enviou o cuestionario e dos que recibín cuestionarios.....	464
Ilustración 3. Concellos Ourense aos que envío cuestionarios e dos que recibín cuestionarios. ....	465
Ilustración 4. Concellos Pontevedra aos que envío cuestionarios e dos que recibín cuestionarios.....	466
Táboa 3. Centros os que envío e dos que recibo cuestionarios .....	467
Táboa 4. Centros aos que envío cuestionario e recibo resposta, por provincias .....	467
Táboa 5. Número de cuestionarios recibidos de cada provincia.....	468
Táboa 6. Frecuencias e porcentaxes da cuestión P.1 .....	469
Gráfica 2. Consideracións sobre a pertinencia de asistir a un centro de infantil os menores de un ano .....	470
Táboa 7 Frecuencias e porcentaxes cuestión P.2 .....	472
Táboa 8. Frecuencias e porcentaxes cuestión P.2 contabilizando tamén as respostas múltiples .....	473
Táboa 9. Frecuencias e porcentaxes cuestión P.3.....	473
Ilustración 5. Reprodución da pregunta tal e como figuraba no cuestionario .....	474
Táboa 10. Frecuencias e porcentaxes cuestión P 4.1 .....	475
P.5 No desenvolvemento das súas tarefas diarias, as actividades “escolares” son:.....	475
Táboa 11. Frecuencias e porcentaxes cuestión P 5.1 .....	475
Gráfica 3. Debuxo das frecuencias da 1ª opción de respostas sobre as actividades escolares e de coidados .....	478
Gráfica 4. Frecuencia das respostas de 1ª opción ordenadas segundo o grao de importancia atribuído a cada resposta.....	479
Táboa 12. Frecuencias e porcentaxes do grao de acordo e desacordo mostrado polos profesionais a diferentes afirmacións sobre o control de esfínteres .....	480
Gráfica 5. Frecuencias do grao de acordo e desacordo expresado polos profesionais a expresión: .....	481
Gráfica 6. Frecuencias do grao de acordo e desacordo expresado polos profesionais ás expresións: .....	482
Gráfica 7. Frecuencias do grao de acordo e desacordo expresado polos profesionais ás expresións: .....	482
Ilustración 6. Reprodución da pregunta 7 feita aos profesionais no cuestionario. ....	483
Gráfica 8. Debuxo realizado coas medias das respostas dos profesionais sobre o grao no que deciden ou demandan os actores (Familia, Centro, Neno/a) : o momento e a duración da sesta.....	484
Gráfica 9. Debuxo realizado coas medias das respostas dos profesionais sobre o grao no que deciden ou demandan os actores (Familia, Centro, Neno/a): <i>as relacións que establecen</i> .....	484

Gráfica 10. Debuxo realizado coas medias das respostas dos profesionais sobre o grao no que deciden ou demandan os actores (Familia, Centro, Neno/a): <i>os horarios de almorzo, xantar, merenda</i> .....	485
Gráfica 11. Debuxo realizado coas medias das respostas dos profesionais sobre o grao no que deciden ou demandan os actores (Familia, Centro, Neno/a): <i>o tipo de actividades</i> .....	485
Gráfica 12. Debuxo realizado coas medias das respostas dos profesionais sobre o grao no que deciden ou demandan os actores (Familia, Centro, Neno/a): <i>os tempos de aseo, cambio de cueiro, lavado de mans, peiteado</i> .....	486
Táboa 13. Frecuencias e porcentaxes de respostas as cuestións relacionadas co “sono” ..	487
Gráfica 13. Frecuencias das respostas sobre as afirmacións en torno o “sono” ..	488
Táboa 14. Frecuencias e porcentaxes de respostas sobre as características dun centro para ofrecer unha correcta atención.....	489
Táboa 15. Táboa de continxencia da característica ofrecer ensino de idioma cruzada con modelo de xestión (privado ou público).....	490
Táboa 16. Chi-cadrado das variables ofrecer ensino de idioma e Modelo de xestión (privado, público) ..	491
Táboa 17. Táboa de continxencia da característica ofrecer flexibilidade horaria cruzada con modelo de xestión (privado ou público).....	491
Táboa 18. Chi-cadrado das variables flexibilidade horaria e Modelo de xestión (privado, público) ..	491
Gráfica 14. Porcentaxes de respostas que escollen a opción <i>Moi importante</i> a diferentes características dun centro para ofrecer unha correcta atención sobre tres cuestionarios. (aos profesionais, barómetro do CIS 2778, e aos alumnos) ..	492
Táboa 19. Frecuencias e porcentaxes do grao de acordo e desacordo que teñen os profesionais sobre algunhas afirmacións referentes os horarios.....	492
Táboa 20. Táboa de continxencia entre a variable privado público e a opción de función dos centros para compaxinar os horarios de pais e nenos, da cuestión P.10 sobre os horarios.....	493
Táboa 21. Proba de chi-cadrado entre privado e público coa 1ª afirmación sobre os horarios. ( <i>Compaxinar horarios de pais e nenos...</i> ).....	493
Táboa 22. Táboa de continxencia entre a variable privado público e a opción de <i>Reducir o máximo de horas de permanencia...</i> , da cuestión P.10 sobre os horarios.....	494
Táboa 23. Proba de chi-cadrado entre privado e público coa 2ª afirmación sobre os horarios. ( <i>Reducir o máximo de horas de permanencia...</i> ) ..	494
Táboa 24. Número de profesionais e porcentaxe dos mesmos segundo a titularidade do centro no que recoñecen estar traballando.....	495
Táboa 25. Modelo de xestión dos centros segundo as respostas dos entrevistados.....	495
Táboa 26. Titulación dos profesionais que contestan o cuestionario.....	495
Táboa 27. Todas as titulacións dos profesionais, incluíndo os que teñen máis dunha.....	496
Táboa 28. Frecuencias e porcentaxes do grao de desacordo e de acordo dos profesionais ante diferentes afirmacións sobre modos de aprender. ....	496
Táboa 29. Nome que os profesionais consideran axeitado para un centro de primeira infancia. ....	497
Gráfica 15. Grao de desacordo e acordo que expresan os profesionais ante dúas propostas sobre cambiar un neno/a. ( <i>que un auxiliar se encargara do traballo... e O xeito máis eficaz e o cambio todos xuntos...</i> ).....	498
Táboa 30. Frecuencias e porcentaxes das respostas sobre hábitos hixiénicos, “ <i>cambiar un neno</i> ”.....	499

Gráfica 16. Frecuencia de resposta dos profesionais en torno o asunto de que un auxiliar se encargara de cambiar os nenos para dispoñer de tempo para traballar na proposta pedagóxica.....	499
Táboa 31. Frecuencia e porcentaxe de profesionais que empregan na súa practica material de editoriais.....	500
Gráfica 17. Porcentaxe de respostas que están ou non empregando o proxecto educativo (material didáctico) dalgunha editorial o ano 2012 .....	500
Táboa 32. Frecuencia e porcentaxe de respostas que consideran certas actividades competencia ou non dun centro de infantil. ....	501
Gráfica 18. Porcentaxe de respostas que consideran certas actividades competencia ou non dun centro de infantil. ....	502
Ilustración 7. Exemplo de modelo de resposta para a cuestión P.17 .....	502
Táboa 33.Frecuencias e porcentaxes de respostas das puntuacións obtidas no ámbito dos coidados ou no escolar por unha serie de actividades propostas.....	503
Gráfica 19. Porcentaxes de respostas nas que os profesionais escollen a opción SI e competencia dun centro de primeira infancia a diferentes actividades, e grao de pertenza o ámbito dos coidados ou escolar.....	504
Gráfica 20. Situación na gráfica de coordenadas das diferentes actividades propostas, onde o eixe das X é a porcentaxe de respostas que Si consideran a actividade como competencia dun centro infantil 0-3, e o eixe das Y é ámbito escolar (eixe superior), e ámbito dos coidados (eixe inferior) .....	505

## **Introdución.**

A elaboración dun cuestionario de preguntas dirixido aos profesionais que traballan na atención directa dos nenos/as nos centros de primeira infancia pretendía cumprir unha serie de obxectivos. O primeiro era darlle a voz as persoas que máis directamente están en contacto cos nenos destas idades. A segunda coñecer, a través das súas opinións e percepcións o estado actual do traballo nos centros, o recoñecemento da súa labor, as dificultades nos seus desempeños, as inxedanzas, os temores...

Con anterioridade a elaboración dos cuestionarios organizei unha serie de xuntanzas e entrevistas semi-estruturadas con grupos de profesionais para deste xeito orientar mellor as preguntas, e redactar do xeito menos equívoco as opcións.

Finalmente, no mes de maio e xuño de 2012 , fixen o traballo de campo: envío dos cuestionarios e recollida dos mesmos.

Estes son, de xeito resumido, os pasos dados e os resultados acadados.

## **ESTRUTURA DO CUESTIONARIO**

### **UNIVERSO de estudo**

O cuestionario esta dirixido aos profesionais do 1º ciclo de educación infantil directamente responsables dos nenos/as e aos directores/as dos centros.

A imposibilidade de elaborar un rexistro persoal dos traballadores do 1º ciclo de Galiza e a dificultade de contactar persoalmente con eles, obrigábame a seleccionar a mostra a través do universo de centros de 1º ciclo en funcionamento, e por mediación do centro poñerme en contacto cos profesionais.

O catálogo de centros proporcionado polo Consellería de Traballo e Benestar é a base do meu Universo de investigación, cotexado, purgada e depurado iso si, con canto documento, listado e relación de centros aos que tiveren acceso, dende o meu propio DEA, ata a publicación de convocatoria de matriculas por parte das diferentes entidades, listado de asociados e organizacións, Boletíns Provinciais e información pública de Concellos: como actas de plenos, convocatorias de licitación de obras, de xestión, de concursos de postos de traballo...

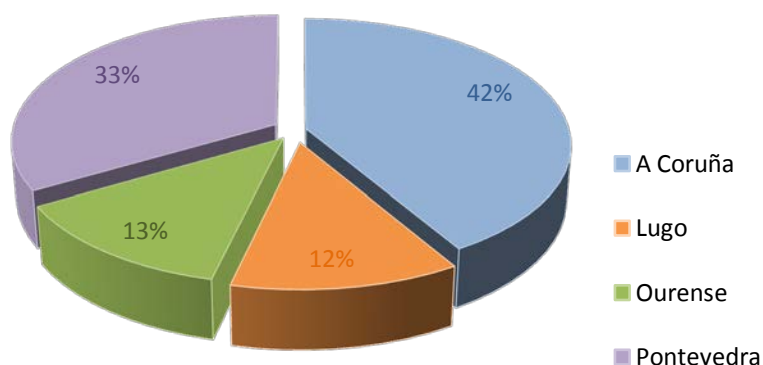
Nº de centros (maio de 2012) ..... 512 Centros, dos cales:

212 están na provincia da Coruña

63 na provincia de Lugo

66 na provincia de Ourense

171 na provincia de Pontevedra



**Gráfica 1.** Proporción de centros de primeira infancia nas 4 provincias galegas

Destes centros e segundo o citado catálogo son de:

- Iniciativa Privada : 192 centros o 37,5%
- Iniciativa Pública: 252 centros o 49,2%
- Iniciativa Social: 68 centros o 13,3%

A titularidade destes centros depende da:

-...Administración Autonómica: .....29 centros, o 5,7%; son os centros que dependen directamente da Consellería de Traballo e Benestar

-...Administración Estatal..... 2 centros, son os centros que o Ministerio de Facenda ten na Coruña e en Vigo.

-...Administración Institucional..... .....103 o 20,1%. Estes son os centros do Consorcio Galego de Benestar dependente da Consellería de Traballo e Benestar.

-...Administración Local: ..... 118 centros, o 23,0%; son os centros dependentes dos Concellos Galegos.

-...Administración Provincial:..... 1 centro, se trata do centro da Deputación de Pontevedra con xestión privada e que reserva o 25% das súas prazas para o persoal da deputación e o 25% para o persoal do SERGAS.



- ...Asociacións:..... 29 centros, o 5,6%.
- ...Cooperativas iniciativa social:..... 11 centros, o 2,1%.
- ...Empresas: ..... 79 centros o 15,4%.
- ...Entidades Relixiosas: ..... 17 centros, o 3,3%.
- ...Fundacións: ..... 9 centros.
- ...Servizo Galego de Saúde:..... 3 centros.
- ...Sociedades: ..... 114 centros, o 22,3%.

## **MOSTRA**

Como dixen, a imposibilidade de elaborar un rexistro persoal dos traballadores de 1º ciclo de Galiza e a dificultade de contactar persoalmente con eles, obrigábame a seleccionar a mostra a través do universo de centros de 1º ciclo en funcionamento, e por mediación do centro poñerme en contacto cos profesionais.

A mostra debía ser suficientemente representativa dos profesionais, para elo a selección de centros aos que enviar os cuestionarios realiceina atendendo a varios criterios escollendo tres diferentes “marcos”. “Un marco é unha lista de unidades de mostraxe”. (Scheaffer, Mendenhall e Ott, 1987, p.31)

Localidade (concello). Unha das intencións era obter respostas dos profesionais atendendo a un criterio de localización xeográfica e demográfica. Nalgúns casos a localización dos centros de primeira infancia non depende do tamaño das poboacións polo que a variable de localidade non era suficiente.

Modelo de xestión, procurei manter a proporción de centros públicos, privados e con fins sociais.

Entidade responsable, outra das variables que me pareceu oportuno conservar na proporción do universo foi a entidade titular do centro.

Polo tanto os modelos de xestión, as entidades titulares dos centros e os concellos que no ano 2012 tiñan autorizado e en funcionamento algún centro de 1º ciclo serán os marcos para a selección da mostra. Finalmente a modelo de selección da mostra foi o de unha mostra “irrestrictra”, aleatoria e polietápica .

Unidade primaria :Concello – Unidade secundaria: Centro de primeira infancia ( dentro destes tiven en conta os diferentes modos de xestión e da entidade responsable)- Unidade última: Profesionais

Tiña por tanto que seleccionar unha mostra do universo de 512 centros de 1º ciclo de Galiza que mantiveran o mellor posible a proporción dos mesmos entre

Provincias e Concellos, entre o Tipo de Xestión e as Entidades titulares .

O calculo do tamaño da mostra para estimar  $p$  cun límite para o erro de estimación de magnitude  $B=0,005$  e:

$$D = \frac{B^2}{4} = \frac{(0,005)^2}{4} = 0,000625$$

Polo tanto,

$$n = \frac{N_{pq}}{(N-1)D+pq}$$

$$= \frac{(512)(0,5)(0,5)}{(511)(0,000625) + (0,5)(0,5)} = \frac{128}{0,569375} = 224,8$$

Debería enviar como mínimo cuestionarios a 225 centros de Galiza.

Finalmente e para manter a relación proporcional nas provincias e nos modelos de xestión e os titulares, a mostra se compuxo con 267 centros.

o A Coruña	110	representa o 41,2 % da mostra.
o Lugo	35	“ o 13,1% “ “
o Ourense	35	“ o 13,1% “ “
o Pontevedra	87	“ o 32,6% “ “

O total de centros seleccionados na mostra foron 267 centros que significa o 52,15% do total do universo dos centros 0-3 de Galiza.

A proporción que mantiven en relación o universo foi dunha lixeira sobre-representación das provincias de Lugo e Ourense. Lugo tiña un peso do 12,3% e na mostra pasa a ser do 13,1%. Ourense tiña un peso no Universo do 12,9%, e na mostra pasa a ser do 13,1%, isto fixeno en previsión de que os centros destas provincias foran máis pequenos e polo tanto obtivera menos cuestionarios respondidos, xa que serían menos profesionais por centro.

A todos os centros seleccionados na mostra enviáronse cuestionarios para os seus profesionais cun máximo de 6 cuestionarios por envío, xa que si o sobre no que incluía : unha carta para o director/a do centro outra para os profesionais, un sobre a franquear en destino, para devolver os cuestionarios cubertos, e os citados cuestionarios, pesaba máis de 100 gramos o prezo do envío triplicábase. Polo que os centros nos que intuía polo catálogo que o número de profesionais era superior a seis, enviaba dous sobres.

Tamén procurei manter a proporción entre o Universo ea Mostra no que se

refire a modelos de xestión e titulares dos centros, así:

Porcentaxe de centros na mostra atendendo o marco de modelo de xestión.

UNIVERSO (centros autorizados e en cuestionario)      MOSTRA (centros aos que envío cuestionario)

Funcionamento en Galiza no ano 2012)

Estatísticos

#### MODELOS DE XESTIÓN

Válidos	512
Perdidos	0

Válidos	267
Perdidos	0

	Frecuencia	%
iniciativa privada	192	37,5
iniciativa pública	252	49,2
iniciativa social	68	13,3
Total	512	100,0

	Frecuencia	%
	93	34,8
	139	52,1
	35	13,1
Total	267	100,0

**Táboa 1.** Selección de centros, modelo de xestión

A relación de proporción dos centros entre o universo e a mostra atendendo ao marco de *entidade titular* do centro quedou do seguinte xeito:

#### ENTIDADE TITULAR (subcategoría)

válidos	512
Perdidos	0

válidos	267
Perdidos	0

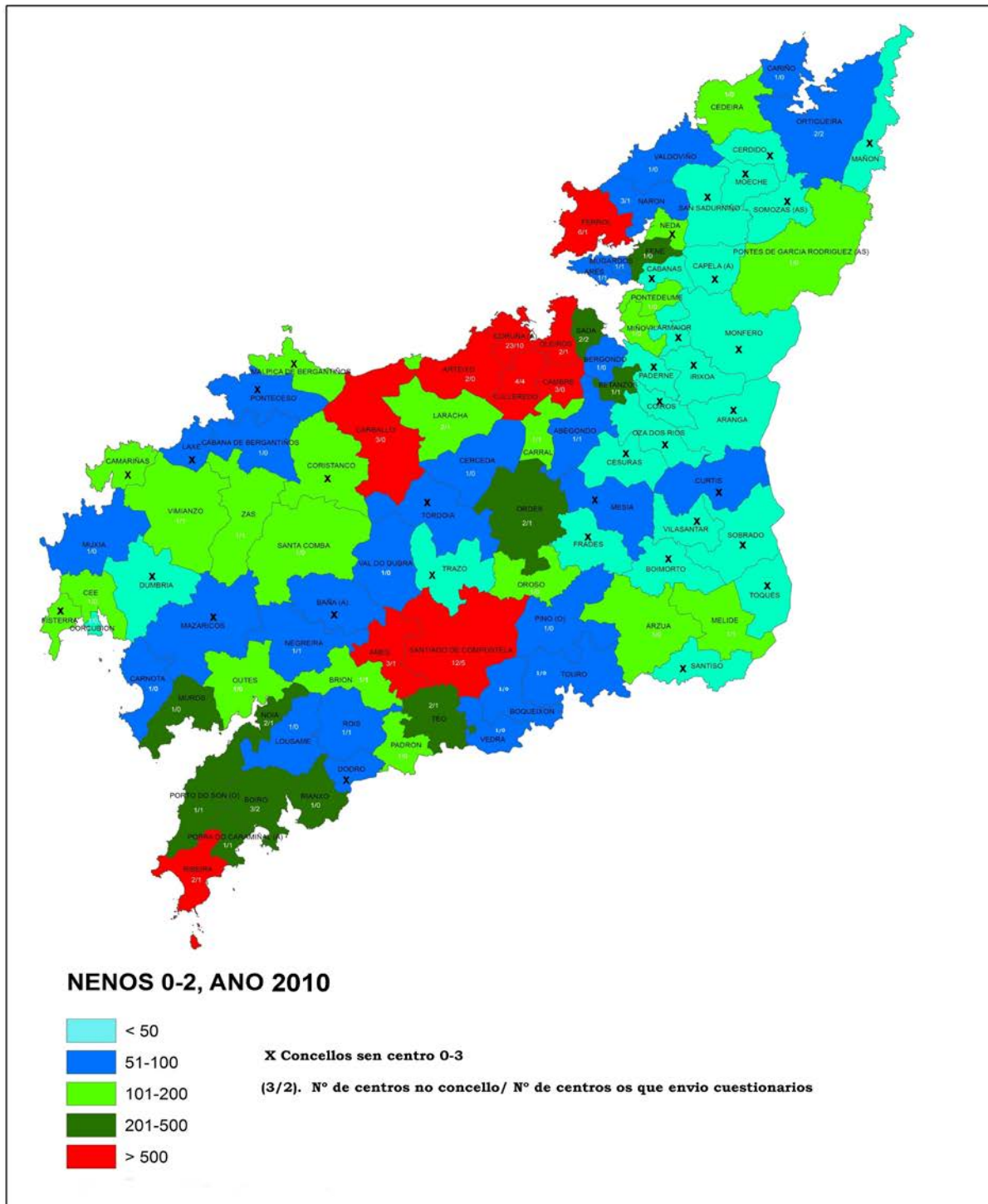
<b>Universo</b>	Frec.	%
Ad. Autónoma	29	5,7
Admón. estatal	2	,4
Ad.institucional	103	20,1
Admón. local	118	23,0
Admón.	1	,2
Asociación	29	5,7
Empresario/a	79	15,4
Entidade	17	3,3
Fundación	9	1,8
Soc. coop.	11	2,1
Sociedades	114	22,3
Total	512	100,0

<b>Mostra</b>	Frec.	%
	15	5,6
	1	,4
	54	20,2
	69	25,8
	11	4,1
	41	15,4
	9	3,4
	3	1,1
	1	,4
	7	2,6
	56	21,0
	267	100,0

**Táboa 2.** Selección de centros, entidade titular.

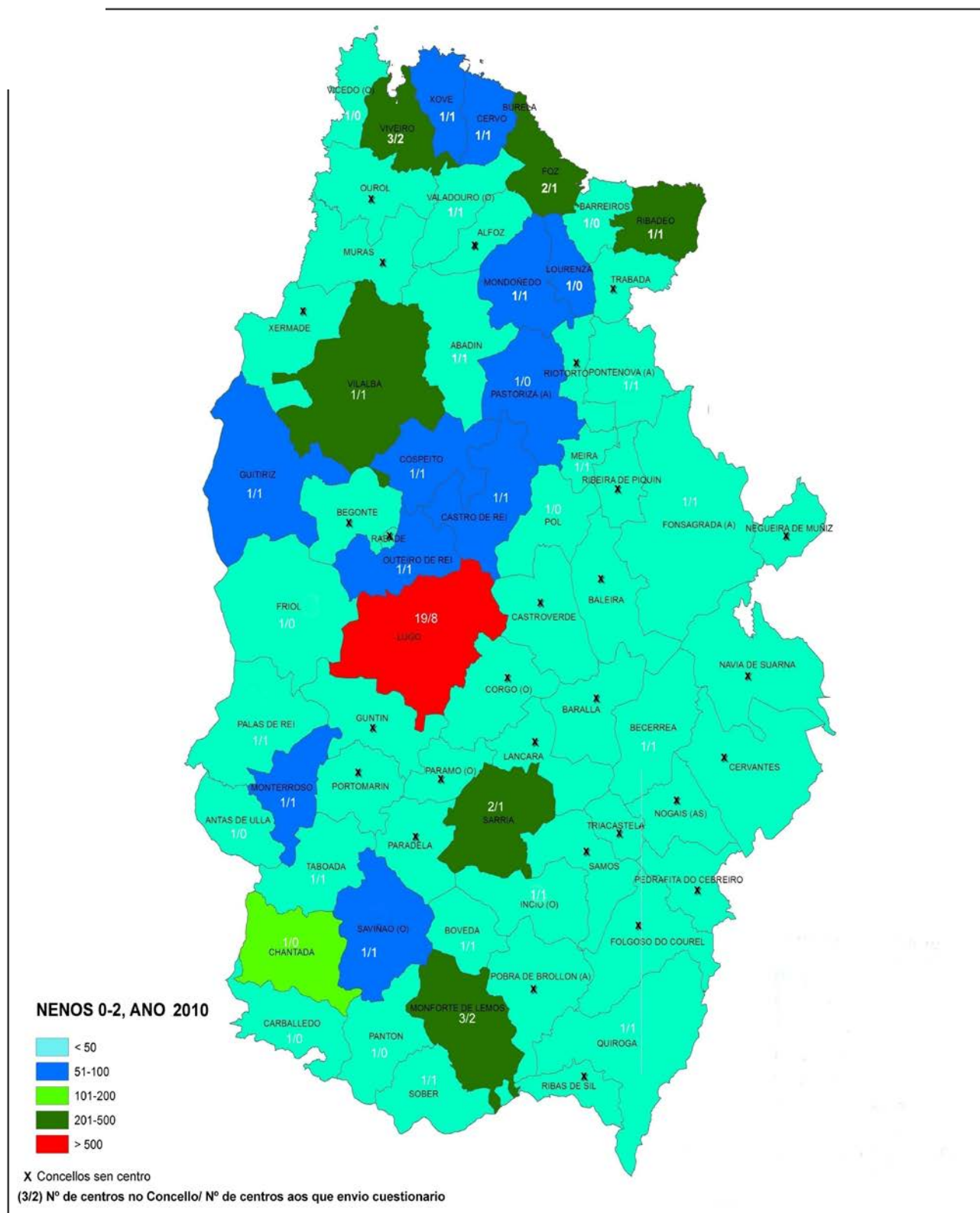
### **Ilustracións selección de centros por concellos**

## A Coruña



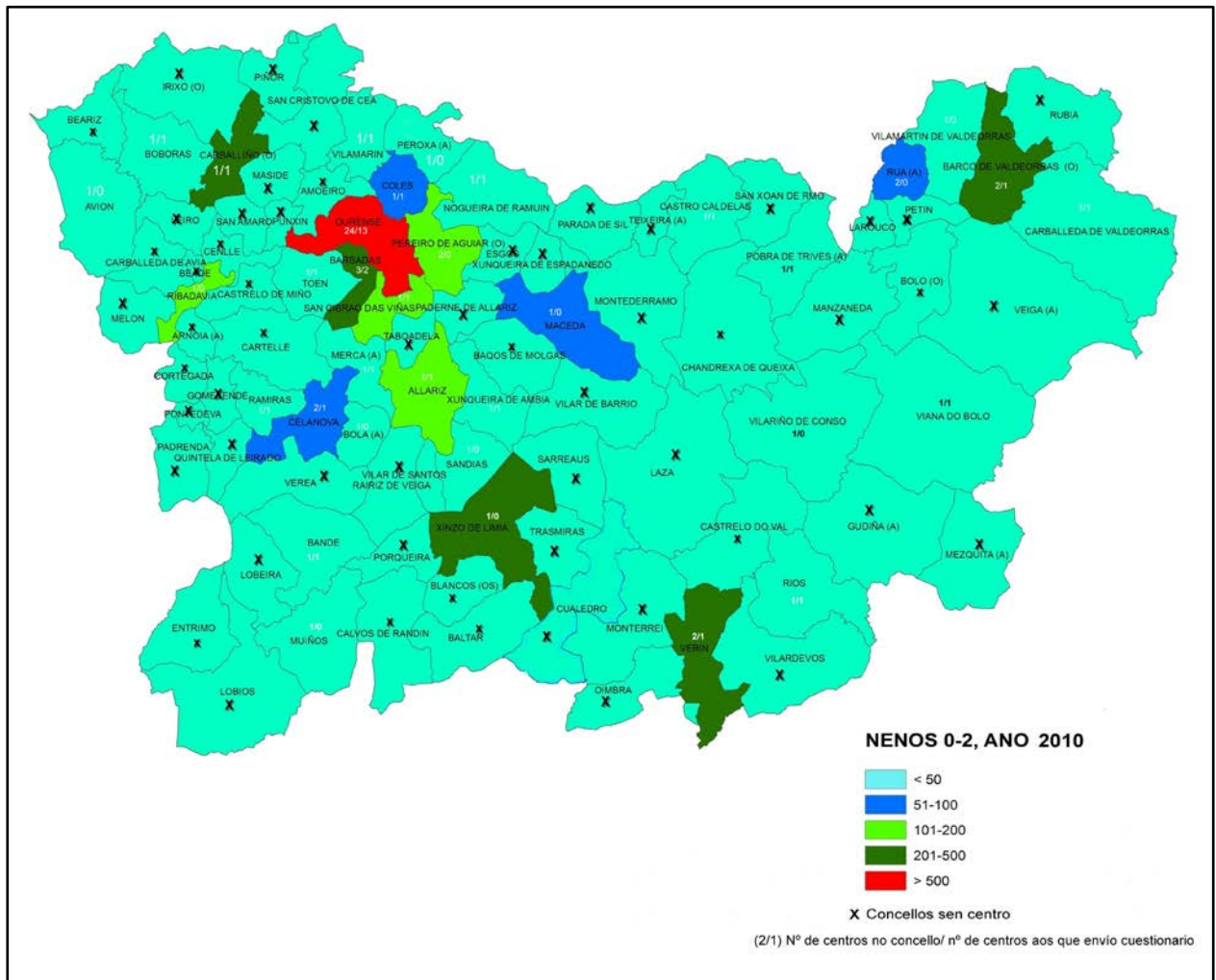
**Ilustración 1** Concellos da Coruña con centros e nº de centros os que se enviou cuestionario e dos que reciben cuestionario.

## Lugo



**Ilustración 2.** Concellos de Lugo con centros aos que se lles enviou o cuestionario e dos que recibín cuestionarios.

## Ourense



**Ilustración 3.** Concellos Ourense aos que envío cuestionarios e dos que recibín cuestionarios.

Pontevedra

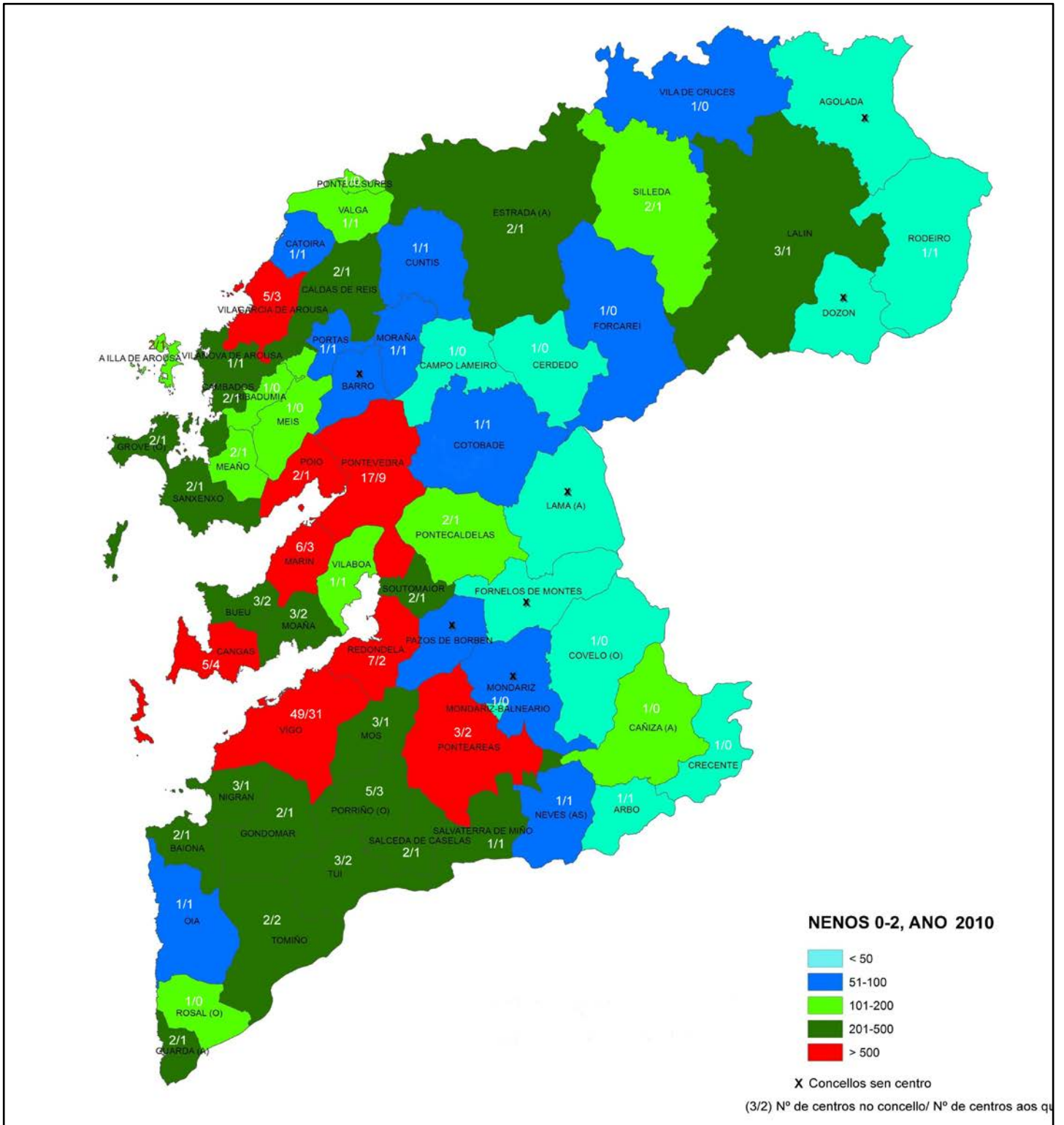


Ilustración 4. Concellos Pontevedra aos que envío cuestionarios e dos que reciben cuestionarios.



## RESPOSTAS

O número de centros que responderon foi de 121 o 45,3% dos centros aos que enviei cuestionarios, o que supón o 23,6% de todos os centro de primeiro ciclo de Galiza. Destes 121 centros obtiven **586** cuestionarios válidos.

Total centros 1º ciclo de Galiza	<b>512</b>	<b>100%</b>
Centros aos que envío cuestionarios	267	52,1% do Total
Centros dos que recibo cuestionarios	121	(45,3% dos enviados e o 23,6 % do Total)

**Táboa 3.** Centros os que envío e dos que recibo cuestionarios

<u>ENVIADOS</u>			<u>RECIBIDOS</u> (centros dos que recibo resposta)		
Estadísticos					
PROVINCIA CENTROS					
Válidos	267		Válidos	121	
Perdidos	0		Perdidos	0	
	Frecuencia	%		Frecuencia	%
CORUÑA (A)	110	41,2	50	41,3	
LUGO	35	13,1	15	12,4	
OURENSE	35	13,1	17	14,0	
PONTEVEDRA	87	32,6	39	32,2	
Total	267	100,0	121	100,0	

**Táboa 4.** Centros aos que envío cuestionario e recibo resposta, por provincias

O número de centros que responderon mantiveron moi axustados os porcentaxes en canto ao reparto por provincias, só na provincia de Lugo o porcentaxe de centros que responderon foi moi lixeiramente inferior ao porcentaxe enviado.

## **CUESTIONARIOS individuais recollidos**

Estatísticos

### PROVINCIA CUESTIONARIOS

Válidos	586
Perdidos	0

	Frecuencia	Porcentaxe
CORUÑA (A)	271	46,2
LUGO	69	11,8
OURENSE	63	10,8
PONTEVEDRA	183	31,2
Total	586	100,0

**Táboa 5.** Número de cuestionarios recibidos de cada provincia.

Como era previsible, a proporcionalidade por provincias se rompe un pouco nas provincias que teñen os centros máis pequenos (Lugo e Ourense), pero en ningún caso e superior a un punto e medio porcentual.

Toca iniciar o análise das respostas.

## ANÁLISE DAS RESPOSTAS.

Frecuencias e porcentaxes nas respostas dos profesionais dos centros de primeira infancia ao cuestionario realizado en Galiza nos meses de maio-xuño de 2012.

### P.1 Considera necesario que os nenos/as asistan a un centro infantil?

A primeira pregunta era unha réplica da mesma cuestión feita no barómetro do CIS 2778 e que tamén repliquei no cuestionario aos alumnos de maxisterio e de ciclo superior.

A cuestión resultaba simple e clara, quería coñecer a opinión acerca da necesidade que teñen os nenos/as de asistir a un centro infantil en cada rango de idade do 1º ciclo.

As respostas dos profesionais sobre esta cuestión eran rotundas (táboa 6):

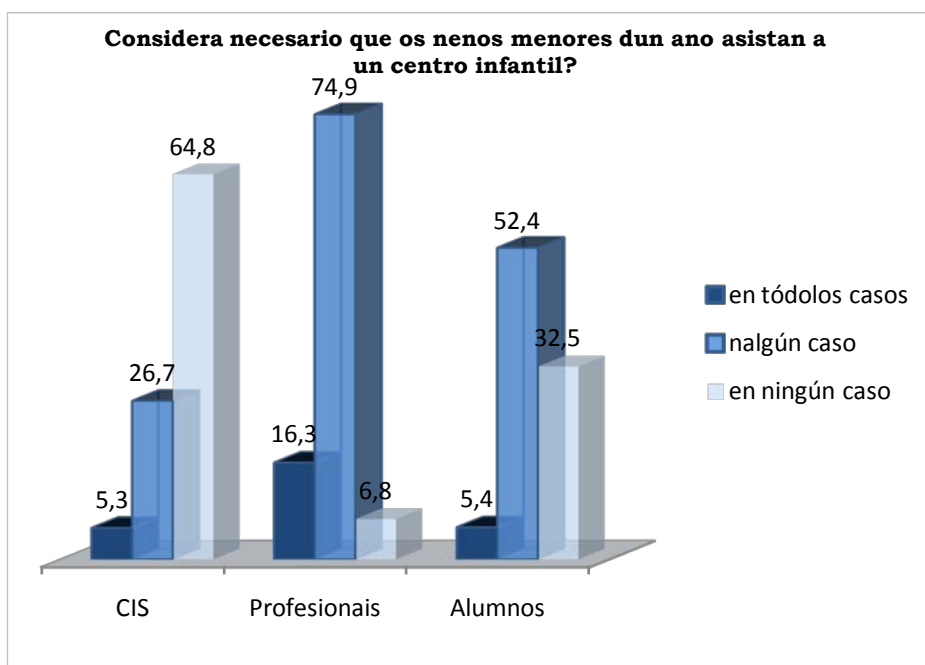
	De 2 a 3 anos		de 1 a 2 anos		menos dun ano	
	F	%	F	%	F	%
En tódolos casos	480	81,9	326	55,6	95	16,3
Nalgúns casos	102	17,4	252	43,0	439	74,9
En ningún caso	3	0,5	6	1,0	40	6,8
n.s; n.c	1	0,2	2	0,3	12	2,0
Total	586	100,0	586	100,0	586	100,0

**Táboa 6.** Frecuencias e porcentaxes da cuestión P.1

Consideraban que os nenos de 2 a 3 anos debían acudir a un centro *en tódolos casos* (81,9%), porcentaxe que pasa a ser do 55,6% para a mesma opción nos nenos de 1 a 2 e se reduce o 16,3% para os menores dun ano. De tódolos xeitos, só no caso dos menores dun ano, a opción *en ningún caso* mostra porcentaxes superiores o 1% , cun 6,8%

As respostas difiren entre os profesionais que traballan nun centro con xestión privada e cos que traballan en centros con xestión pública. Os profesionais de centros con xestión privada consideran necesaria a asistencia a un centro en proporcións maiores en todas as idades. Así para os de 2 a 3 anos responden *en tódolos casos* o 87,5% fronte o 74,5 % dos profesionais que traballan nos centros de xestión pública; para os nenos de 1 a 2 anos, 59,7% fronte ao 50,2% dos da pública para a mesma opción de resposta, e para os menores dun ano 18,2% xestión privada, 13,5% xestión pública.

O contraste dos resultados entre os diferentes cuestionarios é, canto menos, interesante: cando lles preguntaban aos cidadáns por medio do CIS, se consideraban necesario que os menores dun ano acudiran a un centro infantil, respondían cun rotundo *en ningún caso* o 64,8% dos entrevistados<sup>1</sup>, a esa mesma cuestión responderon os alumnos de maxisterio e de ciclo superior de EI cun 32,5% de respostas nas que tamén consideraban que *en ningún caso* o consideraban necesario para os nenos menores dun ano (gráfica 2.). Os resultados do cuestionario aos profesionais foi definitivo para confirmar a diferenza de opinión entre os universos de estudo, xa que de entre os profesionais escolleron a opción *en ningún caso* os nenos menores dun ano deben acudir a un centro, o 6,8%.



**Gráfica 2.** Consideracións sobre a pertinencia de asistir a un centro de infantil os menores de un ano.

<sup>1</sup> No anexo ( ): Comentarios Enquisa CIS

Mentres os profesionais dos centros respondían nun 91,2% de forma afirmativa a que os nenos/as menores dun ano acudiran a un centro de infantil (*nalgúns casos* (74,9%) ou *en tódolos casos* (16,3%)), a cidadanía na enquisa do CIS respondía a esa cuestión nun 32,0% dos casos, (26,7% *nalgúns casos*; 5,3% *en tódolos casos*).

En verdade, o xeito de resolver a atención dos nenos menores dun ano difire sustancialmente entre o que pensan os profesionais e o que pensa a cidadanía.

As diferenzas tamén poderíase deber a metodoloxía da enquisa do CIS xa que as respostas pertencen a poboación en xeral. No caso dos servizos públicos son os cidadáns, na súa totalidade, os que teñen o dereito a definir o modelo, pois son todos eles os que o sufragan, pero ao contrastar as respostas cas dos profesionais encargados podería parecer que se producía certo desequilibrio, xa que estes poden ter intereses particulares ao estar directamente implicados.

Afortunadamente, os datos do CIS permítenme coñecer as respostas dos entrevistados que teñen fillos, e inda máis, dos entrevistados que teñen fillos de 3 ou menos anos, polo que fago a comprobación<sup>2</sup>, e observo que as porcentaxes das respostas manteñen a mesma tendencia, só no caso dos pais con fillos menores obsérvase un lixeiro incremento (4 puntos porcentuais) na opción *nalgúns casos*.

As respostas extraídas do cuestionario do CIS non se ven afectadas pola condición de que os entrevistados teñan ou non fillos e polo tanto estean directamente interesados nos centros de primeira infancia como no caso dos profesionais.

### **Razóns para acudir a un centro.**

Comprobo agora a razón que uns e outros argumentan para que os nenos “en tódolos casos” ou “nalgún caso” deban acudir a un centro.

---

<sup>2</sup> No anexo 1. *COMENTARIOS ENQUIISA CIS* figuran estes e outras combinacións e estatísticos coas variables.

**P.2 A razón porque considera en P.1 que en tódolos casos ou nalgúns casos deben acudir os nenos/as a un centro infantil é?**

	de 2 a 3 anos		de 1 a 2 anos		Menos dun	
	F	% (%)*	F	% (%)*	F	% (%)*
Porque o centro facilita que os nenos convivan con outros da súa mesma idade	181	31.0 (51.0)	200	34.1 (50.6)	86	14.7 (18.4)
Porque canto antes empecen os nenos/as a adquirir os coñecementos e destrezas necesarios mellor	111	18.9 (31.1)	77	13.1 (19.5)	31	5.3 (6.6)
Porque así as nais e pais que traballan terán resolto máis facilmente o coidado dos nenos/as.	17	2.9 (4.8)	52	8.9 (13.2)	247	42.2 (52.7)
Por outras razóns	15	2.6 (4.2)	19	3.3 (4.8)	23	3.9 (4.9)
n.s.;n.c.	30	5.1 (8.4)	41	7.0 (10.4)	41	7.0 (8.8)
Non debe contestar**	3	0.5 (0.8)	6	1.0 (1.5)	40	6.8 (8.6)
Marca máis dunha opción de resposta***	229	39.2	191	32.7	118	20.2
Total	586	100,0	586	100,0	586	100,

(\*) Porcentaxe corrixido unha vez eliminadas as respostas con máis dunha opción.

(\*\*) Non deben contestar porque en P.1 responderon En ningún caso

(\*\*\*) Só se pedía unha resposta (P.2 **A razón...**)

**Táboa 7** Frecuencias e porcentaxes cuestión P.2

Na resposta a esta cuestión tiveron bastantes respostas con erros, sen dúbida, por unha equivocación na redacción da cuestión. Eu solicitaba que todos os que responderan afirmativamente na cuestión anterior (*en tódolos casos*) ou (*nalgún caso*) déranme a razón de por que o consideraban así, e ofrecíalles tres opcións para cada rango de idade. O error xurdiu cando moitos dos profesionais me marcaban máis dunha razón para que os nenos asistiran a un centro.

As respostas obtidas analiceinas de dous xeitos, primeiro, eliminando todas as respostas con máis dunha opción, non tiveron en conta aos que responderon máis dunha razón por rango de idade, serían os porcentaxes que figuran na táboa 7. Entre parénteses.

O segundo xeito de contabilizar as respostas foi non tomar en consideración o error de responder máis dunha opción e contabilizar todas as respostas (táboa 8), neste caso figuran as respostas múltiples e as dos que contestaron só unha opción. Este xeito de reconto desvirtúa un pouco a cuestión, xa que resulta diferente dar a posibilidade de escoller só unha razón que marcar múltiples opcións, ademais como se observa os totais superan o número de profesionais que cubriron o cuestionario.

**P.2 A razón porque considera en P.1 que en tódolos casos ou nalgúns casos deben acudir os nenos/as a un centro infantil é?**

	de 2 a 3 anos		De 1 a 2 anos		Menos dun	
	F	% (%)*	F	% (%)*	F	% (%)*
Porque o centro facilita que os nenos convivan con outros da súa mesma idade	413	46,8	396	49,4	192	29,3
Porque canto antes empecen os nenos/as a adquirir os coñecementos e destrezas necesarios mellor	305	34,6	224	27,9	128	19,5
Porque así as nais e pais que traballan terán resolto máis facilmente o coidado dos nenos/as.	164	18,6	181	22,6	336	51,2
<b>Total</b>	<b>882</b>	<b>100,0</b>	<b>801</b>	<b>100,0</b>	<b>656</b>	<b>100,</b>

**Táboa 8.** Frecuencias e porcentaxes cuestión P.2 contabilizando tamén as respostas múltiples

Como se observa as porcentaxes dun xeito ou outro de medir son diferentes, aínda que non son comparables, pois a metodoloxía nun e noutro caso é distinta. O recomendable é ler os resultados como na Táboa 7. Rexeitando os cuestionarios onde se de máis dunha razón por rango de idade para acudir a un centro. Detectar o error, asumilo e corríxilo en próximas oportunidades.

**P.3 Como valora as actuacións das administracións públicas**

A seguinte cuestión facía alusión a dúas actuacións da administración recoñecidas como ferramentas importantes da conciliación, a mesma cuestión figuraba no barómetro do CIS e tamén no cuestionario que cubriron os alumnos de maxisterio e de Ciclo Superior.

	Regular medidas legais para que os pais traballadores teñan tempo para coidar os seus fillos.		Crear centros infantís, garderías.. onde puideran ser atendidos os nenos.	
	F	%	F	%
Pouco prioritarias	150	25,7	48	8,2
-	113	19,3	86	14,7
-	135	23,1	172	29,3
-	68	11,6	110	18,7
Moi prioritarias	111	19,0	161	27,6
n.s.; n.c.	9	1,5	9	1,5
<b>Total</b>	<b>586</b>	<b>100,0</b>	<b>586</b>	<b>100,0</b>

**Táboa 9.** Frecuencias e porcentaxes cuestión P.3



Tampouco neste caso a redacción foi especialmente acertada, o intento de reproducir o mellor posible a cuestión do CIS introduciu confusión na mensaxe e provocou máis dun comentario ao termo *garderías*.

**P.4 e P.5 A opinión sobre as actividades de coidado e as escolares.**

A cuarta cuestión sobre as actividades de “coidado” e as “escolares” tamén presentou problemas na comprensión de como acometer a resposta, e aínda que advertía que desexaba só unha opción en cada columna (Ilustración 5), unha porcentaxe importante de compañeiros responderon máis dunha opción. De novo o formato da pregunta deu pé aos entrevistados a unha interpretación do xeito de respondela diferente do desexado.

Afortunadamente o número de profesionais que atenderon a petición de responder o cuestionario foi moi importante (586) o que permitía rexeitar respostas sen afectar demasiado a representatividade da mostra.

**P.4 No desenvolvemento das súas tarefas diarias, as actividades de “coidado” son:** (escoller 1ª e 2ª opción)

	1ª	2ª
- A base e o eixe da miña acción diaria.	<input type="checkbox"/>	<input type="checkbox"/>
- Unhas actividades máis.	<input type="checkbox"/>	<input type="checkbox"/>
- Forman parte do meu facer diario.	<input type="checkbox"/>	<input type="checkbox"/>
- As razóns fundamentais do meu traballo.	<input type="checkbox"/>	<input type="checkbox"/>
- O xeito de acadar uns obxectivos.	<input type="checkbox"/>	<input type="checkbox"/>
- Unha responsabilidade que comparto coas familias.	<input type="checkbox"/>	<input type="checkbox"/>
- Unhas de moitas accións o longo do día.	<input type="checkbox"/>	<input type="checkbox"/>
- Outra: (escribir)	<input type="checkbox"/>	<input type="checkbox"/>
		

(Só unha opción en cada columna)

**Ilustración 5.** Reprodución da pregunta tal e como figuraba no cuestionario.



**P.4 No desenvolvemento das súas tarefas diarias, as actividades de “coidado” son:**

	1ª			2ª Opción		
	F	%	%*	F	%	%*
a) A base e o eixe da miña acción diaria	80	13,7	19,2	28	4,8	6,8
b) Unhas actividades máis	28	4,8	6,7	29	5,0	7,0
c) Forman parte do meu facer diario	78	13,3	18,7	66	11,3	15,9
d) As razóns fundamentais do meu traballo	10	1,7	2,4	31	5,3	7,5
e) O xeito de acadar uns obxectivos	30	5,1	7,2	14	25,2	35,5
f) Unha responsabilidade que comparto coas familias	145	24,7	34,8	55	9,4	13,3
g) Unhas de moitas accións o longo do día	34	5,8	8,2	40	6,8	9,7
h) outra	6	1,0	1,4	4	,7	1,0
i) n.s.;n.c.	6	1,0	1,4	14	2,4	3,4
Total	417	71,2	100,0	41	70,9	100,0
Perdidos polo sistema**	169	28,8		17	29,1	
Total	586	100,		58	100,	

(\*) Porcentaxe una vez eliminados as respostas con máis dunha opción

(\*\*) Perdidos por resposta múltiple na mesma columna.

**Táboa 10.** Frecuencias e porcentaxes cuestión P 4.1

**P.5 No desenvolvemento das súas tarefas diarias, as actividades “escolares” son:**

	1ª			2ª Opción		
	F	%	%*	F	%	%*
a) A base e o eixe da miña acción diaria	94	16,0	22,3	27	4,6	6,5
b) Unhas actividades máis	35	6,0	8,3	29	4,9	7,0
c) Forman parte do meu facer diario	70	11,9	16,6	67	11,4	16,1
d) As razóns fundamentais do meu traballo	62	10,6	14,7	31	5,3	7,5
e) O xeito de acadar uns obxectivos	106	18,1	25,1	148	25,3	35,7
f) Unha responsabilidade que comparto coas familias	18	3,1	4,3	55	9,4	13,3
g) Unhas de moitas accións o longo do día	26	4,4	6,2	40	6,8	9,6
h) outra	4	,7	0,9	4	,7	1,0
i) n.s.;n.c.	7	1,2	1,7	14	2,4	3,4
Total	422	72,0	100,0	415	70,8	100,0
Perdidos polo sistema**	164	28,0		171	29,2	
Total	586	100,0		586	100,0	

(\*) Porcentaxe una vez eliminados as respostas con máis dunha opción

(\*\*) Perdidos por resposta múltiple na mesma columna.

**Táboa 11.** Frecuencias e porcentaxes cuestión P 5.1

Os resultados das respostas son elocuentes, a cuestión está formulada de xeito idéntico para cada unha das actividades, deseñei o cuestionario de tal forma que aparezan xuntas<sup>3</sup> e en paralelo para permitir responder as dúas cuestións de forma simultánea.

A frecuencia de respostas en cada opción difiren claramente entre as actividades de coidado e as actividades escolares.

Nun primeiro análise, observo que a opción que obtén o frecuencia de respostas máis alta nas actividades de coidado, na 1º opción (táboa 10.) é xusto a que obtén a menor porcentaxe de frecuencia de respostas nas actividades escolares (táboa 11.): *Unha responsabilidade que comparto coas familias*.

Cando deseñei as cuestións e elaboraba os indicadores e as dimensións, defendía a hipótese que a selección da opción *unha responsabilidade que comparto coas familias* significaba pouco menos que “escorrer o vulto”, eludir as responsabilidades. Supoñía que a elección desta opción significaba darlle moi pouca importancia a actividade (escolar ou de coidado) á que se facía referencia no enunciado. Por como redactei a opción, o lugar que ocupa na cuestión, o significado das outras opcións, non considero a posibilidade que quen escolla esta resposta estea proponendo a “corresponsabilidade” do coidado coa familia.

En verdade, que a vista dos porcentaxes de resposta obtido pola opción de (...) *compartir as responsabilidades...* nas actividades de coidado, debo canto menos ser un pouco máis comedido na miña interpretación, xa que un 35% dos profesionais, tanto en primeira opción como en segunda, consideran que o coidado é unha actividade na que comparten a responsabilidade coas familias, un porcentaxe moi elevado nunha cuestión na que se lles ofrece a posibilidade de escoller entre oito diferentes.

Isto significa que un 69,9% dos profesionais escolleron esta resposta en 1ª ou en 2ª opción para referirse o que supoñen as actividades de coidado no desenvolvemento das súas tarefas diarias.(táboa 10.) (*Unha responsabilidade que comparten coas familias*)

A porcentaxe de respostas non sería sorprendente si opinaran o mesmo das actividades escolares(táboa 11.), non é así xa que son o 4,3% en 1ª opción e o 13,3% en segunda os que escollen esta mesma resposta nas actividades escolares. En total o 17,6% de profesionais consideran en 1ª ou 2ª opción que as actividades

---

<sup>3</sup> Anexo 2 Cuestionarios para os profesionais

escolares son *unha responsabilidade que comparte...*

A impresión é, que no que se refire as actividades de coidado, os profesionais non se senten do mesmo xeito comprometidos que cando expresan o que son as actividades “escolares”, en principio estas responsabilidades non as comparten cos pais.

Pero o feito de compartilas ou non, tampouco ten que resultar determinante. A pregunta, claro, xurde de inmediato, que opcións escollen para responder sobre as actividades “escolares” entónces?, mantense a diferenciación entre unhas e outras?

O 60,8% dos profesionais escollen como primeira ou segunda opción de respostas nas actividades escolares: *O xeito de acadar uns obxectivos* (25,1% como 1ª opción e 35,7% como 2ª).(Táboa 11.)

*O xeito de acadar uns obxectivos* é para as actividades de coidado seleccionada como 1ª e 2ª opción polo 18,4% dos profesionais. En 1ª opción é escollida polo 7,2%, a penúltima opción en frecuencia.(táboa 10.)

Sen dúbida. todo é unha interpretación de matices, ou non tanto.

Por unha banda compartir a responsabilidade era a opción que eu interpretaba como a menos importante da actividade, e por outra *Acadar uns obxectivos* é a finalidade última de calquera actividade programada e deseñada nunha proposta intencional, polo que na interpretación dos resultados daba a selección desta opción bastante importancia.

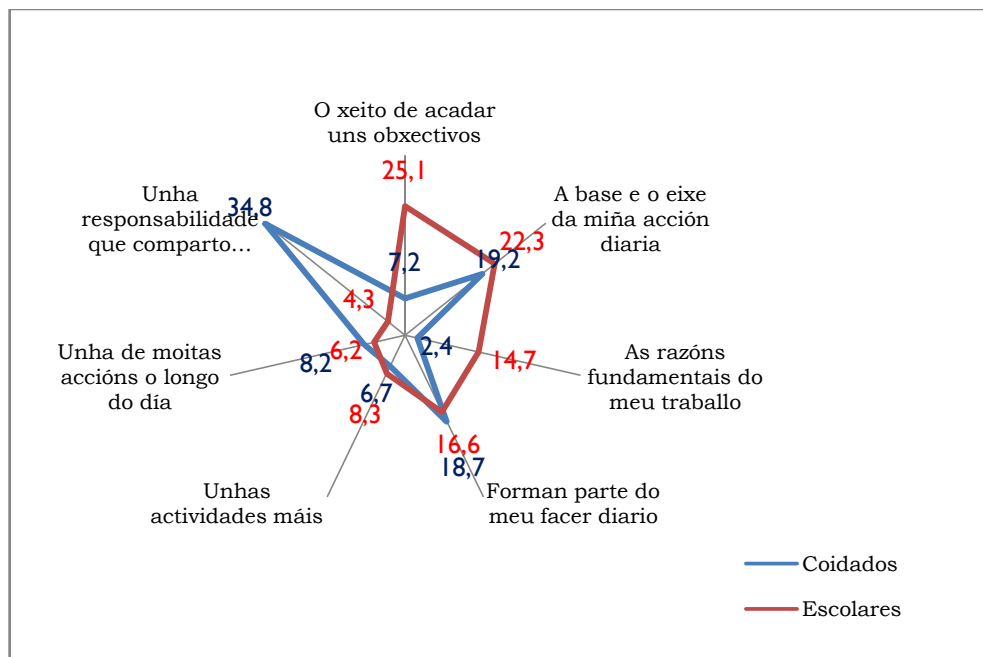
Que estas opcións sexan as escollidas como a resposta máis adecuada para definir as actividades de coidado (*compartir a responsabilidade*), e para as escolares (*xeito de acadar uns obxectivos*) canto menos indica un tratamento diferencial importante entre unha e outra.

Empregando un pouco a imaxinación, supoñamos as respostas o revés: que *acadar uns obxectivos* fora a razón para desenvolver actividades de coidado e que as actividades escolares foran *unha responsabilidade que comparto coas familias*.

Na Gráfica 3. pode observar como as actividades escolares conforman un polígono entorno “o xeito de acadar uns obxectivos..., a base e o eixe da acción diaria...; as razóns fundamentais.., , forman parte do meu facer diario...”. . As opcións de resposta están ordenadas na dirección das agullas do reloxo na gráfica, segundo a importancia que lles atribuíñ no deseño da pregunta. A figura das actividades escolares concéntrase na parte dereita e superior da gráfica, xusto o lugar de maior importancia das respostas.

A figura das actividades de coidado, gráfica 3. elabórase sobre os vértices de

“responsabilidade que comparto..., a base e o eixe da miña acción diaria..., forman parte do meu facer diario” , debuxando un polígono que, ao contrario que as actividades escolares, non concentra o porcentaxe de respostas senón que as espalla por diferentes zonas da gráfica, ocupando un espazo importante no marxe esquerdo e na parte superior, xusto o cuadrante do gráfico onde se concentrarían as respostas que valoro como menos importantes.

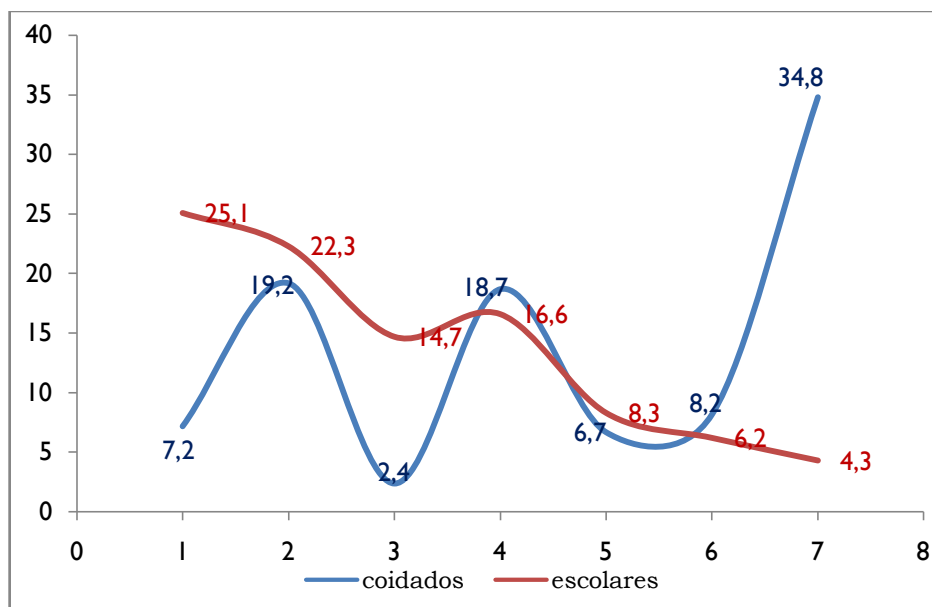


**Gráfica 3.** Debuxo das frecuencias da 1ª opción de respostas sobre as actividades escolares e de coidados

Ordenando de maior a menor a frecuencia de respostas en 1ª opción das actividades escolares obtemos uns resultados que informan de xeito máis explícito sobre a opinión que teñen os profesionais das actividades escolares:

O xeito de acadar uns obxectivos 25,1%; A base e o eixe da miña acción diaria 22,3%; Forman parte do meu facer diario 16,6%; As razóns fundamentais do meu traballo 14,7%; e por último con porcentaxes de frecuencia de respostas inferiores o 10% ; Unhas actividades máis 8,3%; Unha de moitas accións o longo do día 6,2%; Unha responsabilidade que comparto coas familia 4,3%;

Na gráfica 4. As opcións están ordenadas tamén de maior a menor importancia seguindo o deseño da miña pregunta, as porcentaxes de respostas para as actividades escolares descenden case que de forma continua pola gráfica. As respostas das actividades de coidados non o fan do mesmo xeito.



**Gráfica 4.** Frecuencia das respostas de 1ª opción ordenadas segundo o grao de importancia atribuído a cada resposta.

Para as actividades de coidado, os profesionais consideran en primeiro lugar que é unha “*responsabilidade que comparto*” 34,8% despois a “*base e o eixe da miña acción diaria*” 19,2%; “*forman parte do meu facer diario*” 18,7%; e xa por debaixo do 10% “*Unha de moitas accións o longo do día*” 8,2%; “*O xeito de acadar uns obxectivos*” 7,2%; “*Unhas actividades máis*” 6,7%; “*as razóns fundamentais do meu traballo*” 2,4%.

A comprobación visual das gráficas 3. e 4. permíteme constatar que varias opcións coinciden na valoración dos profesionais tanto para as actividades de coidado como para as escolares, son con porcentaxes de frecuencia altas: *A base e o eixe da miña acción diaria*, e *forman parte do meu facer diario*. As dúas opcións de resposta resultan seleccionadas en porcentaxes moi similares, por iso as vemos na gráfica 4. como se emparellan as dúas.

Coas opcións de resposta: *unha de moitas accións o longo do día* e *unhas actividades máis* a coincidencia tamén se produce, pero esta vez, con porcentaxes baixas de elección de resposta.

As discrepancias entre o que opinan os profesionais sobre as accións de coidado e as escolares observámola de modo moi “expresivo” nas opcións de: *unha responsabilidade que comparto coas familias*; *o xeito de acadar uns obxectivos*; e *as razóns fundamentais do meu traballo*. Empleo o termo discrepancia “expresiva”

<sup>4</sup> Sería a (7ª) opción en importancia a hora de deseñar a pregunta

porque esta obsérvase de forma moi visual nos extremos da gráfica 4. Na opción de maior importancia (1) e a de menor importancia (7).

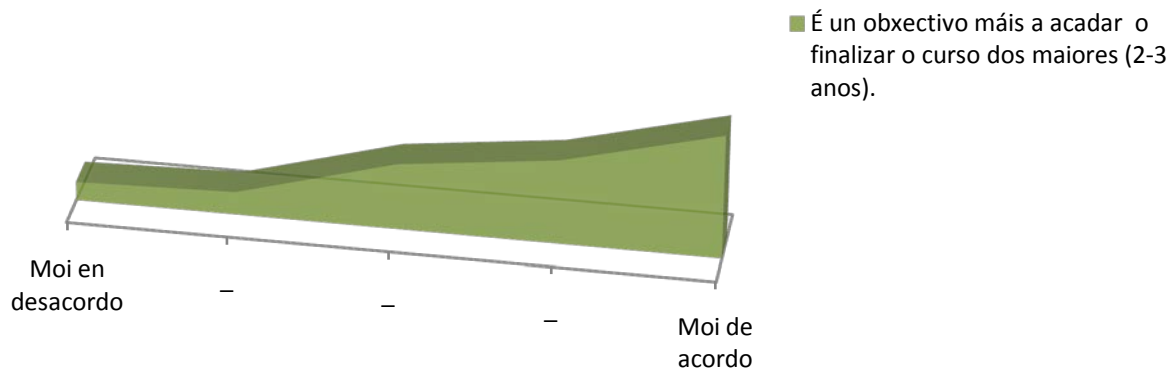
## P.6 Acordos e desacordos sobre hábitos hixiánicos

No asunto dos “hábitos hixiánicos” fago diferenza entre as opinións dos profesionais respecto do entramento e o seu control reflectido na cuestión P.6, e as opinións e percepcións que teñen os profesionais en referencia a diversas formas e xeitos de dispensalos, que abordo a través da cuestión P.15 sobre “cambiar un neno/a” e que comentarei máis tarde o seguir neste resume o orde das preguntas no cuestionario.

### P.6 Expresa o seu acordo ou desacordo coas seguintes afirmacións sobre “o control de esfínteres”.

	Moi desacor	en	-	-	-	Moi de acordo	n.s.; n.c.	Total
É un obxectivo máis a acadar o finalizar o curso dos maiores (2-3 anos).	34	42	121	155	227	7	586	
	5,8%	7,2%	20,6	26,5	38,7%	1,2%	100,0	
Traballamos a súa regulación segundo o desenvolvemento evolutivo do neno/a.	3	2	18	79	478	6	586	
	,5%	,3%	3,1	13,5	81,6%	1,0%	100,0	
Resulta unha fonte de preocupación para a familia e o centro.	89	130	196	98	64	9	586	
	15,2%	22,2	33,4	16,7	10,9%	1,5%	100,0	
Cunha boa coordinación ... coa familia e respectando os ritmos, resulta doada a súa consecución.	4	4	11	91	473	3	586	
	,7%	,7	1,9	15,5	80,7%	,5%	100,0	
Se esixe,(reclama) dende as escolas 3-6, e temos que logralo.	124	93	122	100	132	15	586	
	21,2%	15,9	20,8	17,1	22,5%	2,6%	100,0	

**Táboa 12.** Frecuencias e porcentaxes do grao de acordo e desacordo mostrado polos profesionais a diferentes afirmacións sobre o control de esfínteres.



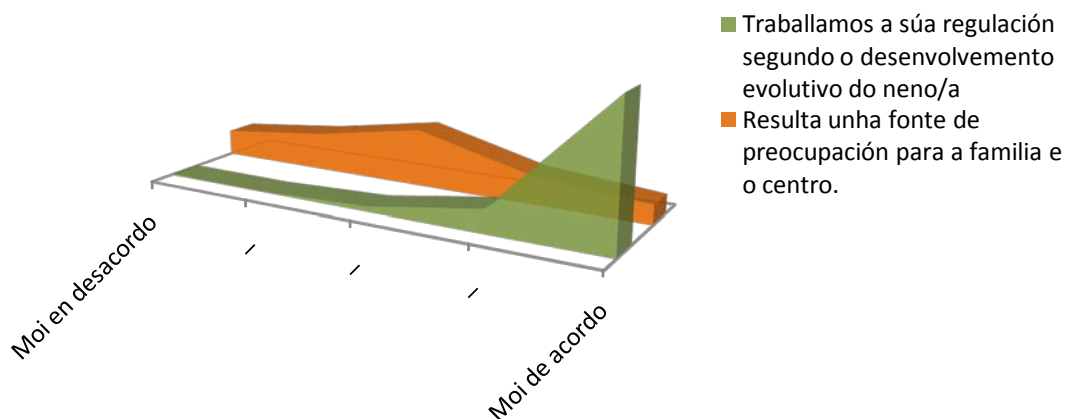
**Gráfica 5.** Frecuencias do grao de acordo e desacordo expresado polos profesionais a expresión:

Como se observa na gráfica 5., na frecuencia das respostas danse un porcentaxe elevado de profesionais que mostran o seu acordo: co que *o control de esfínteres é un obxectivo máis a acadar o finalizar o curso dos maiores* (o 65,2% das respostas mostran o seu acordo sobre esta afirmación)<sup>5</sup> (táboa 12).

Na gráfica 6. Os profesionais mostran o seu grao de acordo sen xénero de dúbidas a expresión: *Traballamos a súa regulación segundo o desenvolvemento evolutivo do neno/a*. Mentres que o debuxo que se configura coas opinións acerca da expresión de que: *Resulta unha fonte de preocupación para a familia e o centro* non é tan rotundo, mostra como a maior porcentaxe de respostas sitúanse no punto intermedio (33,4%) e o resto repártense entre mostrar o seu acordo coa expresión (10,9% + 16,7%= 27,6%) e o seu desacordo coa mesma (15,2% +22,2%=37,4%) (táboa 12.)

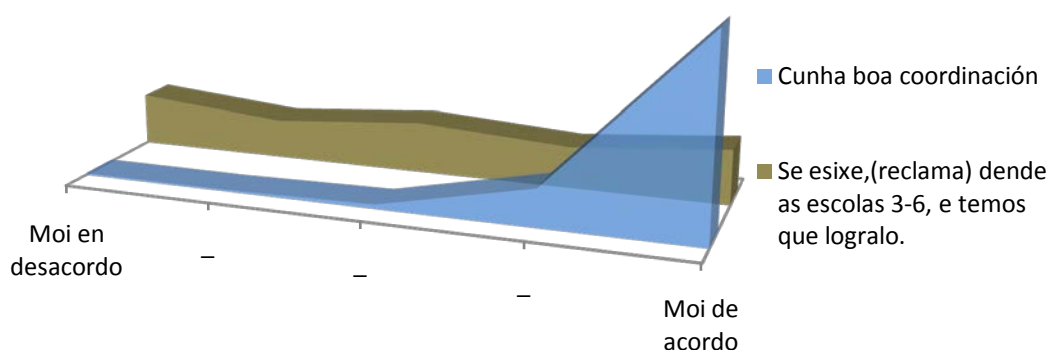
---

<sup>5</sup> O % do grao de acordo se calcula coas respostas que responden *Moi de acordo* (38,7%)e a inmediatamente anterior (26,5%).



**Gráfica 6.** Frecuencias do grao de acordo e desacordo expresado polos profesionais ás expresións:

As dúas últimas expresións, (gráfica 7.) configuran un debuxo moi similar ao anterior<sup>6</sup>. A expresión *Cunha boa coordinación coa familia e respectando os ritmos, resulta doada a súa consecución.* Acumula toda as respostas no extremo da gráfica que indica o acordo. Coa a afirmación de que: *Se esixe (reclama) dende as escolas 3-6, e temos que logralo,* os profesionais non son tan unánimes e as opinións repártense de xeito moi equilibrado o longo da gráfica.



**Gráfica 7.** Frecuencias do grao de acordo e desacordo expresado polos profesionais ás expresións:

<sup>6</sup> As gráficas están elaboradas respectando o orden das expresións na cuestión, o xeito de agrupalas non fai referencia a ningunha razón máis que a correcta visualización.



## P.7 Quen decide que.

Sei que, pretender medir nun cuestionario o grao de demanda e de decisión que os profesionais perciben das familias dos propios nenos e deles mesmos no funcionamento dun centro é probablemente unha cuestión complexa.

De tal xeito, me parecía importante que a selección das respostas nesta pregunta non foran excluíntes, debía procurar que se puidera puntuar coa nota máxima aos tres actores, ou repetir a puntuación en calquera deles. É dicir, un profesional podía perfectamente considerar que na súa opinión a decisión dos horarios de comidas debería tomarse en partes iguais entre os tres elementos implicados, neno, familia, centro e o podía expresar puntuando igualmente aos tres.

Esta posibilidade nas respostas permitía incluso que esta simetría na decisión se fixera en calquera nivel de puntuación, así podían conformar un triángulo de área moi pequena puntuando 1-1-1, ou un triángulo equilátero con vértices 5-5-5 dando pé entre calquera dos resultados posibles a interpretacións moi variadas.

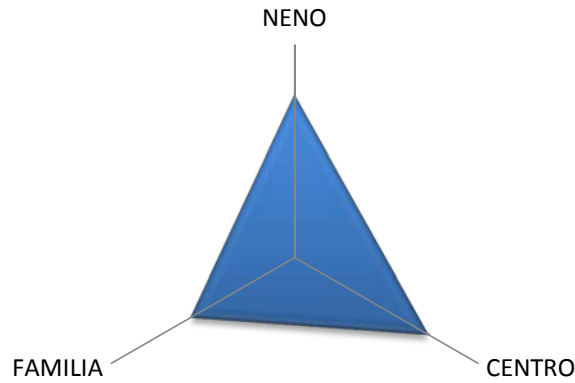
O xeito de operar cos datos é bastante sinxelo, unha vez consideradas as respostas que non contestan como perdidas calculo a media das respostas. Neste sentido a cuestión era moi clara e nela os profesionais dispoñían duns rectángulos para marcar a puntuación para cada actor (Imaxe 6.).

**P.7 En que grao decide ou demanda:**  
(Sendo 1 Nada ou case nada e 5 Todo ou case todo)

	1	2	3	4	5
- O momento e a duración da sesta?	<input type="checkbox"/>	<input type="checkbox"/>	<input type="checkbox"/>	<input type="checkbox"/>	<input type="checkbox"/>
- O neno/a	<input type="checkbox"/>	<input type="checkbox"/>	<input type="checkbox"/>	<input type="checkbox"/>	<input type="checkbox"/>
- A familia	<input type="checkbox"/>	<input type="checkbox"/>	<input type="checkbox"/>	<input type="checkbox"/>	<input type="checkbox"/>
- O centro	<input type="checkbox"/>	<input type="checkbox"/>	<input type="checkbox"/>	<input type="checkbox"/>	<input type="checkbox"/>
- As relacións que establece?	<input type="checkbox"/>	<input type="checkbox"/>	<input type="checkbox"/>	<input type="checkbox"/>	<input type="checkbox"/>
- O neno/a	<input type="checkbox"/>	<input type="checkbox"/>	<input type="checkbox"/>	<input type="checkbox"/>	<input type="checkbox"/>
- A familia	<input type="checkbox"/>	<input type="checkbox"/>	<input type="checkbox"/>	<input type="checkbox"/>	<input type="checkbox"/>
- O centro	<input type="checkbox"/>	<input type="checkbox"/>	<input type="checkbox"/>	<input type="checkbox"/>	<input type="checkbox"/>
- Os horarios de almorzo, xantar, merenda...?	<input type="checkbox"/>	<input type="checkbox"/>	<input type="checkbox"/>	<input type="checkbox"/>	<input type="checkbox"/>
- O neno/a	<input type="checkbox"/>	<input type="checkbox"/>	<input type="checkbox"/>	<input type="checkbox"/>	<input type="checkbox"/>
- A familia	<input type="checkbox"/>	<input type="checkbox"/>	<input type="checkbox"/>	<input type="checkbox"/>	<input type="checkbox"/>
- O centro	<input type="checkbox"/>	<input type="checkbox"/>	<input type="checkbox"/>	<input type="checkbox"/>	<input type="checkbox"/>
- O tipo de actividades?	<input type="checkbox"/>	<input type="checkbox"/>	<input type="checkbox"/>	<input type="checkbox"/>	<input type="checkbox"/>
- O neno/a	<input type="checkbox"/>	<input type="checkbox"/>	<input type="checkbox"/>	<input type="checkbox"/>	<input type="checkbox"/>
- A familia	<input type="checkbox"/>	<input type="checkbox"/>	<input type="checkbox"/>	<input type="checkbox"/>	<input type="checkbox"/>
- O centro	<input type="checkbox"/>	<input type="checkbox"/>	<input type="checkbox"/>	<input type="checkbox"/>	<input type="checkbox"/>
- Os tempos de aseo, cambio de cueiro, lavado de mans, peiteado...?	<input type="checkbox"/>	<input type="checkbox"/>	<input type="checkbox"/>	<input type="checkbox"/>	<input type="checkbox"/>
- O neno/a	<input type="checkbox"/>	<input type="checkbox"/>	<input type="checkbox"/>	<input type="checkbox"/>	<input type="checkbox"/>
- A familia	<input type="checkbox"/>	<input type="checkbox"/>	<input type="checkbox"/>	<input type="checkbox"/>	<input type="checkbox"/>
- O centro	<input type="checkbox"/>	<input type="checkbox"/>	<input type="checkbox"/>	<input type="checkbox"/>	<input type="checkbox"/>

**Ilustración 6.** Reprodución da pregunta 7 feita aos profesionais no cuestionario.<sup>7</sup>

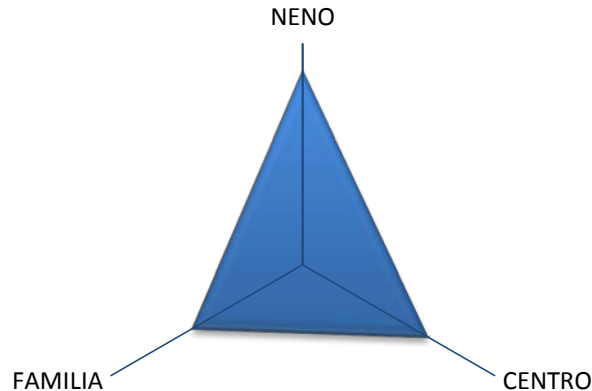
<sup>7</sup> A visualización correcta da pregunta pódese acceder a través do **Anexo 2.** Cuestionario profesionais.



Grao no que deciden ou demandan o momento e duración da sesta

**Gráfica 8.** Debuxo realizado coas medias das respostas dos profesionais sobre o grao no que deciden ou demandan os actores (Familia, Centro, Neno/a) : o momento e a duración da sesta.

O triángulo que se debuxa coas medias das respostas dos profesionais sobre o momento e a duración da sesta (gráfica 8.) ten o seu vertice superior, o que fai referencia ao neno, lixeiramente maior que o resto, Neno/a (3,81); Familia (2,80) Centro (3,61)

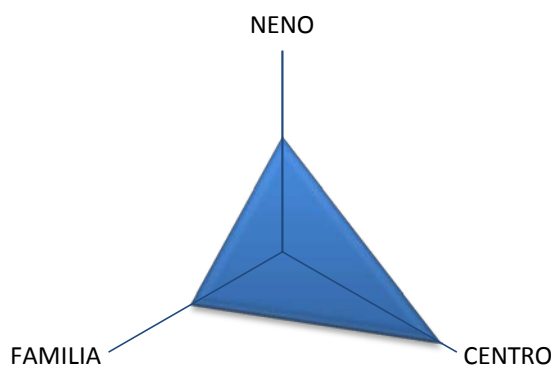


Grao no que deciden ou demandan as relacións que establecen

**Gráfica 9.** Debuxo realizado coas medias das respostas dos profesionais sobre o grao no que deciden ou demandan os actores (Familia, Centro, Neno/a): *as relacións que establecen*.

Outro tanto sucede cando se lles pregunta aos profesionais polas *relacións que establecen*. Neste caso volve a selo Neno/a cunha media de 4,39 sobre 5 o vertice máis apuntado do triángulo, gráfica 9. Cuanha media nas respostas claramente inferior o Centro leva o seu vertice ata o 3,25, e a Familia quédase cun 2,87.

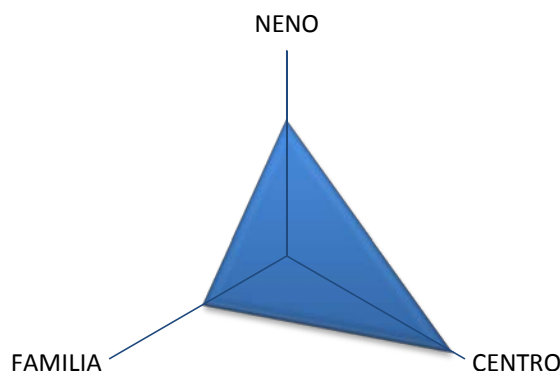
Cando lles pregunto aos profesionais polos horarios de comida e en que grao os deciden ou demandan os actores implicados o debuxo da gráfica cambia, agora é o centro o vértice máis pronunciado (gráfica 10.) cunha media de puntuación nas respostas de 4,54, nesta cuestión , e na opinión dos profesionais, nesta cuestión, os nenos teñen pouco que decidir , 2,84, e a Familia menos, cunha media de 2,63 sobre 5.



Grao no que deciden ou demandan os horarios de almorzo, xantar , merenda ...

**Gráfica 10.** Debuxo realizado coas medias das respostas dos profesionais sobre o grao no que deciden ou demandan os actores (Familia, Centro, Neno/a): *os horarios de almorzo, xantar,merenda...*

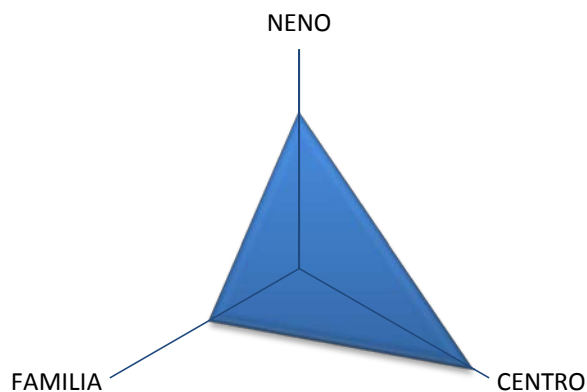
Un grao de decisión moi similar lle atribúen os profesionais ao Centro cando se trata de decidir o tipo de actividades, incluso un pouco máis que na cuestión anterior cunha media de 4,61 sobre 5, a puntuación máis alta das cinco cuestións e dos tres actores implicados. Neste caso os nenos obteñen unha puntuación de 3,27 e a Familia de 2,26, a puntuación máis baixa de todas.



Grao no que deciden ou demandan o tipo de actividades

**Gráfica 11.** Debuxo realizado coas medias das respostas dos profesionais sobre o grao no que deciden ou demandan os actores (Familia, Centro, Neno/a): *o tipo de actividades.*

Finalmente, a cuestión que fai referencia a os tempos de aseo, e hixiene debuxa un triangulo moi semellante o anterior (gráfica 12.) no que o Centro volta a ser o vertice máis afiado cunha media de 4,55, e Nenos/as 3,51 e Familias 2,29 obteñen puntuacións moi similares as anteriores.



Grao no que deciden ou demandan os tempos de aseo, cambio de cueiro, de lavado de mans, peiteado...

**Gráfica 12.** Debuxo realizado coas medias das respostas dos profesionais sobre o grao no que deciden ou demandan os actores (Familia, Centro, Neno/a): *os tempos de aseo, cambio de cueiro, lavado de mans, peiteado...*

As medias permanecen moi estables aínda que filtre os resultados segundo a variable *tipo de xestión*. Non existe diferenzas nas medias das respostas dos profesionais que din traballar nun centro con xestión privada ou nun con xestión pública. Onde resulta significativo e se filtramos as respostas atendendo os rangos de idade. En todas as cuestións o grao de decisión ou demanda que os profesionais lle atribúen a Familia e inversamente proporcional ao grupo de idade o cal di pertencer o profesional, é dicir, que os profesionais que afirman estar no rango de idade 20-29 anos puntúan en todos os casos máis a Familia en todas as cuestións que os que afirman ter entre 30-39, e así en todos os rangos de idade e con todas as cuestións da pregunta.

Sucede exactamente igual co grao de decisión e demanda que lle atribúen aos Nenos/as, sempre e maior canto máis novo e o rango de idade dos profesionais e vai reducíndose conforme aumenta o rango de idade destes profesionais.

## P.8 Opinións sobre o tempo de descanso, “o sono”.

Nesta cuestión retomo a estrutura da maioría das preguntas no cuestionario, trátase de coñecer a opinión dos profesionais, o seu grao de desacordo ou de acordo sobre unha serie de afirmacións que teñen que ver co tempo de descanso dos nenos/as, a escala de valoración será a mesma que noutras cuestións, moi en desacordo, e moi de acordo, entre medias tres posicións valorativas sen catalogar xa que decidín que unha escala na que puxera moi en desacordo, en desacordo, menos de acordo, de acordo, moi de acordo, non engadía ningunha información nin aos profesionais nin para operacionalizar a variable, e dificultaba a lectura das cuestións.

### P.8 Exprese o seu acordo ou desacordo coas seguintes afirmacións sobre “o sono”

	Moi en desacordo				Moi de acordo	n.s.; n.c.	Total
O sono dos nenos/as debe normalizarse aos ritmos do cento segundo ingresen.	80 13,7%	95 16,2	158 27,0	137 23,4	106 18,1%	10 1,7%	586 100,0
A sesta resulta imprescindible para o rendemento escolar do neno/a pola tarde.	8 1,4%	16 2,7	96 16,4	177 30,2	283 48,3%	6 1,0%	586 100,0
É complicado adaptar os tempos de sono ás esixencias das familias	58 9,9%	94 16,0	177 30,2	124 21,2	126 21,5%	7 1,2	586 100,0
Espazo tranquilo, comfortable, cálido e acompañamento, resulta o realmente imprescindible.	3 ,5%	5 ,9	24 4,1	124 21,2	425 72,5%	5 ,9%	586 100,0
O centro dalgún xeito debe corrixir o déficit e os desaxustes de sono que moitos nenos padecen	51 8,7%	99 16,9	169 28,8	146 24,9	116 19,8%	5 ,9	586 100,0

**Táboa 13.** Frecuencias e porcentaxes de respostas as cuestións relacionadas co “sono”

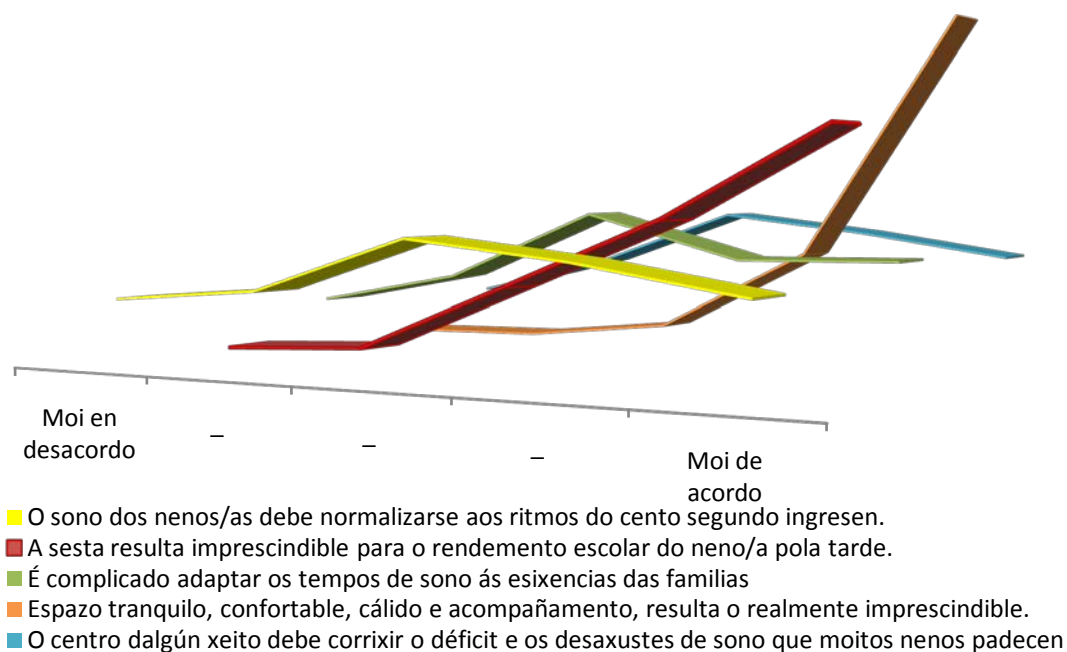
A frecuencia e as porcentaxes das respostas figuran na táboa 13. Na que podemos observar afirmación cas que os profesionais mostran un absoluto acordo como no caso de : *Espazo tranquilo, comfortable, cálido e acompañamento, resulta o realmente imprescindible*. Con 425 respostas que están *moi de acordo* coa afirmación, un 72,5% do total das respostas. Resulta tamén, bastante visible, especialmente na gráfica 13. o grao de acordo que mostran os profesionais en

referencia a afirmación de que: *A sesta resulta imprescindible para o rendemento escolar do neno/a pola tarde.*

A vista da Gráfica 13. e os resultados obtidos na anterior cuestión P.7 en referencia ao *grao no que decidían ou demandaban o momento e a duración da sesta*, parecen existir certas incongruencias entre as respostas ás dúas cuestións.

Na pregunta anterior P.7 os profesionais opinaban que era o neno/a que máis decidía ou demandaba *o momento e a duración da sesta*, non con rotundidade (3,81) pero se un pouco máis que o Centro (3,61) e sen dubida que a Familia (2,80), por iso a miña estrañeza ás cifras de acordo mostrada coa afirmación de que resulta *complicado adaptar os tempos de sono ás esixencias das familias*, 42,7%, táboa 13, a vista do pouco que deciden ou demandan esta cuestión.

O mesmo sucede coas expresións sobre *o sono dos nenos/as debe normalizarse aos ritmos do cento segundo ingresen* (41,5% de acordo e 29,9 % en desacordo)táboa 13., e *O centro dalgún xeito debe corrixir o déficit e os desaxustes de sono que moitos nenos padecen* (44,7% de acordo e 25,6% en desacordo) táboa 13., a vista de que é o Neno/a quen máis decide sobre o momento e a duración da sesta segundo os mesmos profesionais.



**Gráfica 13.** Frecuencias das respostas sobre as afirmacións en torno o "sono".

## P.9 Características dun centro para dar unha correcta atención.

Esta cuestión é outra das replicadas do barómetro do CIS 2778 e que tamén introducín no cuestionario aos alumnos. Mantén a mesma estrutura inicial polo que as respostas non son excluíntes, todas elas poden recibir a máxima importancia, polo que normalmente este tipo de respostas maximizan as puntuacións altas en todos os apartados. O CIS<sup>8</sup> vai pouco a pouco concentrando as respostas sobre o tema ao preguntar inmediatamente despois pola característica máis importante e pola segunda en importancia. Como non se trataba de reproducir completamente o barómetro do CIS a cuestión quedo un pouco orfa e, como mostrarei, os resultados das respostas o permitir a maximización e non concretar tamén resultaron moi similares.

### P.9 Para que un neno/a menor de 3 anos reciba unha correcta atención nun centro infantil, en que medida son importantes as seguintes características?

	Nada importante				Moi importante		Total
Que o persoal teña un título oficial	6	10	61	104	402	3	586
	1,0%	1,7	10,4	17,7	68,6%	,5%	100,0
Que os locais sexan amplos e de boas condicións.	0	2	18	114	450	2	586
	,0%	,3	3,1	19,5	76,8%	,3%	100,0
Que haxa poucos nenos por grupos.	4	9	98	159	312	4	586
	,7%	1,5	16,7	27,1	53,2%	,7%	100,0
Que haxa un programa educativo.	0	7	32	128	418	1	586
	,0%	1,2	5,5	21,8	71,3%	,2%	100,0
Que o persoal sexa cariñoso e afectuoso.	0	3	15	68	499	1	586
	,0%	,5	2,6	11,6	85,2%	,2%	100,0
Que ofrezca flexibilidade de horarios.	12	31	126	164	251	2	586
	2,0%	5,3	21,5	28,0	42,8%	,3%	100,0
Que se lle dea unha alimentación correcta e equilibrada.	1	3	20	91	465	6	586
	,2%	,5	3,4	15,5	79,4%	1,0	100,0
Que ofrezca ensino de idiomas.	71	127	193	105	86	4	5846
	12,1	21	32,9	17,9	14,7%	,7%	100,0

**Táboa 14.** Frecuencias e porcentaxes de respostas sobre as características dun centro para ofrecer unha correcta atención.

Como dicía, os resultados son os previstos segundo a estrutura da pregunta, e doado que os profesionais respondan como moi importante a todas as cuestións

<sup>8</sup> Para una mellor aproximación aos resultados podese consultar o Anexo 1.Comentarios Enquisa CIS

que se lles presente xa que en ningún caso se lles pide que fagan unha selección excluínte entre eles, por esta mesma razón, as porcentaxes de respostas que resultan inferiores o 50% na opción *Moi importante* chaman máis a atención. No caso dos profesionais *que ofrezan ensino de idiomas* cun 14,7 % de respostas que o consideran moi importante, e *que ofrezan flexibilidade de horarios* (42,8%) son as opcións que presentan menos porcentaxe de respostas como *moi importantes*, tamén é significativo o 53,2% que consideran moi importante *que haxa poucos nenos por grupo*, en comparación co 68,6% para o título oficial, o 71,3% para o programa educativo, o 76,8% para as boas condicións dos locais ou o 79,4 para a correcta alimentación e o 85,2% para o persoal cariñoso e afectuoso. Táboa 14.

O tipo de xestión dos centros non modifica en exceso a opinión dos profesionais, si que baixan un pouco nos centros con xestión privada todas as características excepto o ensino de idiomas e a flexibilidade horaria que aumentan en importancia tanto nas respostas que o consideran importante, 3 e 2 puntos porcentuais, como as que os consideran moi importantes, 5 puntos porcentuais nas dúas opcións, no caso do número de nenos por grupo os profesionais de centros con xestión privada escollen 4 puntos porcentuais menos a opción *moi importante* e o contrario que nas outras características esta diferenza porcentual non a recuperan na seguinte opción de resposta.

#### Táboa de continxencia

			En que medida é importante para que un neno/a menor de 3 anos reciba unha correcta atención nun centro infantil que ofrezca ensino de idiomas.						Total
			Nada importante	-	-	-	Moi importante	n.s.;n.c.	
XESTIÓN privada	Reconto	27	61	101	70	63	1	323	
	Frecuencia esperada	39,1	70,0	106,4	57,9	47,4	2,2	323,0	
pública	Reconto	44	66	92	35	23	3	263	
	Frecuencia esperada	31,9	57,0	86,6	47,1	38,6	1,8	263,0	
Total	Reconto	71	127	193	105	86	4	586	
	Frecuencia esperada	71,0	127,0	193,0	105,0	86,0	4,0	586,0	

**Táboa 15.** Táboa de continxencia da característica ofrecer ensino de idioma cruzada con modelo de xestión (privado ou público)



### Probos de chi-cadrado

	Valor	Gl	Sig. asintótica (bilateral)
Chi-cuadrado de Pearson	30,131 <sup>a</sup>	5	,000
Razón de verosimilitudes	30,854	5	,000
Asociación lineal por lineal	24,004	1	,000
N de casos válidos	586		

a. 2 casiñas (16,7%) teñen unha frecuencia esperada inferior a 5.  
A frecuencia mínima esperada é 1,80.

**Táboa 16.** Chi-cadrado das variables ofrecer ensino de idioma e Modelo de xestión (privado, público)

### Táboa de continxencia

		En que medida é importante para que un neno/a menor de 3 anos reciba unha correcta atención nun centro infantil que ofrezca flexibilidade de horarios.						Total	
		Nada importante	-	-	-	Moi importante	n.s.;n.c.		
XESTIÓN	privada	Reconto	2	16	57	95	153	0	323
		Frecuencia esperada	6,6	17,1	69,5	90,4	138,3	1,1	323,0
	pública	Reconto	10	15	69	69	98	2	263
		Frecuencia esperada	5,4	13,9	56,5	73,6	112,7	,9	263,0
Total	Reconto	12	31	126	164	251	2	586	
	Frecuencia esperada	12,0	31,0	126,0	164,0	251,0	2,0	586,0	

**Táboa 17.** Táboa de continxencia da característica ofrecer flexibilidade horaria cruzada con modelo de xestión (privado ou público)

### Probos de chi-cadrado

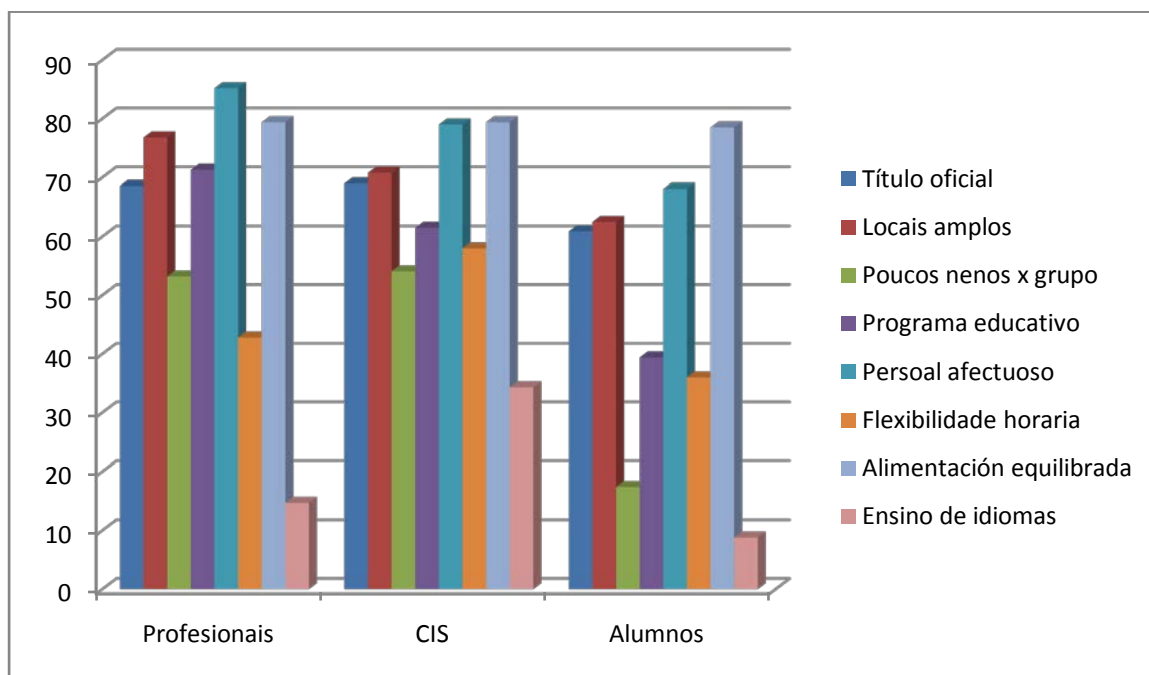
	Valor	gl	Sig. asintótica (bilateral)
Chi-cuadrado de Pearson	18,735 <sup>a</sup>	5	,002
Razón de verosimilitudes	19,907	5	,001
Asociación lineal por lineal	10,977	1	,001
N de casos válidos	586		

a. 2 casiñas (16,7%) teñen unha frecuencia esperada inferior a 5.  
A frecuencia mínima esperada é ,90.

**Táboa 18.** Chi-cadrado das variables flexibilidade horaria e Modelo de xestión (privado, público)

A posibilidade de comparar os resultados entre tres diferentes universos, gráfica 14. (profesionais, alumnos e poboación en xeral, a través do barómetro do CIS) ofrece resultados canto menos sorprendentes como a pouca porcentaxe de respostas que consideren *Moi importante* que haxa poucos nenos por grupo entre os alumnos das escolas de maxisterio e os de ciclo superior, probablemente pola

súa falta de contacto coa realidade.



**Gráfica 14.** Porcentaxes de respostas que escollen a opción *Moi importante* a diferentes características dun centro para ofrecer unha correcta atención sobre tres cuestionarios. (aos profesionais, barómetro do CIS 2778, e aos alumnos)

## P.10 Acordos sobre os horarios

### P.10 En que grao está de acordo ou desacordo coas seguintes afirmacións sobre os “horarios”.

	Moi desacordo	en	-	-	-	Moi de acordo	n.s.; n.c.	Total
Unha función dos centros é compaxinar os horarios dos nenos/as cos horarios laborais dos seus pais	37	65	146	181	150	7	586	
	6,3%	11,1	24,9	30,9	25,6%	1,2%	100,0	
As horas de permanencia no centro dos nenos/as deben reducirse do máximo actual de 8 horas.	30	58	131	107	251	9	586	
	5,1%	9,9	22,4	18,3	42,8%	1,5%	100,0	
O horario de entrada e saída debe regularse dentro da cortesía (10/15 minutos de marxe) pero ser esixentes no seu cumprimento	20	25	74	120	337	10	586	
	3,4%	4,3	12,6	20,5	57,5%	1,7%	100,0	
Os usuarios poden acudir en diferentes horarios ao centro segundo preferencias, ritmos, necesidades, intereses...	133	118	117	97	108	13	586	
	22,7%	20,1	20,0	16,6	18,4%	2,2	100,0	

**Táboa 19.** Frecuencias e porcentaxes do grao de acordo e desacordo que teñen os profesionais sobre algunhas afirmacións referentes os horarios.

A pregunta sobre os horarios segue a mesma metodoloxía que a maioría do cuestionario, os profesionais parece que asimilaron perfectamente a dinámica do

mesmo e son moi poucas as respostas que quedan sen contestar ou que presentan erros. Sobre os horarios parece que maioritariamente os profesionais están de acordo coa expresión de ser esixentes no cumprimento do mesmo, cun pequeno marxe de cortesía, un 78,0 % mostra o seu acordo coa expresión, Táboa 19. A redución das 8 horas de permanencia no centro ten un 61,1% de respostas que están de acordo, mentres que considerar que compaxinar os horarios laborais e os dos nenos é unha función do centro están de acordo o 56,5%, unha función que resultara difícil se os profesionais non están de acordo nun 42,8% en que os usuarios podan acudir en diferentes horarios.

Nesta cuestión as respostas si difiren segundo o que responde indique si traballa nun centro con xestión pública ou privada. Por exemplo a táboa de continxencia (táboa 20.) entre a expresión de compaxinar os horarios entre pais e nenos mostra que os profesionais que din traballar nun centro con xestión privada responden que están *moi de acordo* máis do esperado, mentres que cos que afirman traballar nun centro público pasa xusto o contrario, de aí que o chi-cadrado sexa significativo, táboa 21.

#### Táboa de continxencia

			Unha función dos centros é compaxinar os horarios dos nenos/as cos horarios laborais dos seus pais						
			Moi en desacordo	-	-	-	Moi de acordo	n.s;n.c.	Total
Vostede traballa nun centro de xestión?	Privado	Reconto	10	38	80	99	104	4	335
		Frecuencia esperada	21,2	37,2	83,5	103,5	85,8	4,0	335,0
	Público	Reconto	27	27	66	82	46	3	251
		Frecuencia esperada	15,8	27,8	62,5	77,5	64,2	3,0	251,0
Total		Reconto	37	65	146	181	150	7	586
		Frecuencia esperada	37,0	65,0	146,0	181,0	150,0	7,0	586,0

**Táboa 20.** Táboa de continxencia entre a variable privado público e a opción de función dos centros para compaxinar os horarios de pais e nenos, da cuestión P.10 sobre os horarios.

#### Probos de chi-cadrado

	Valor	gl	Sig. asintótica (bilateral)
Chi-cuadrado de Pearson	23,626 <sup>a</sup>	5	,000
Razón de verosimilitudes	24,009	5	,000
Asociación lineal por lineal	14,014	1	,000
N de casos válidos	586		

a. 2 casiñas (16,7%) teñen unha frecuencia esperada inferior a 5. A frecuencia mínima esperada é 3,00.

**Táboa 21.** Proba de chi-cadrado entre privado e público coa 1ª afirmación sobre os horarios. (*Compaxinar horarios de pais e nenos...*)

Algo moi parecido sucede coa afirmación sobre *o máximo de permanencia debe reducirse...* (Táboa 22.), e de xeito menos significativo coa afirmación de *acudir a diferentes horarios segundo preferencias*. Na cuestión de *ser esixentes co cumprimento do horario*, e indiferente o modelo de xestión, privado ou público que os profesionais recoñezan.

### Táboa de continxencia

			As horas de permanencia no centro dos nenos/as deben reducirse do máximo actual de 8 horas.						otal
			Moi en desacordo	-	-	-	Moi de acordo	n.s;n.c.	
Vostede traballa nun centro de xestión?	Privado	Reconto	24	45	82	56	121	7	335
		Frecuencia esperada	17,2	33,2	74,9	61,2	143,5	5,1	335,0
	Público	Reconto	6	13	49	51	130	2	251
		Frecuencia esperada	12,8	24,8	56,1	45,8	107,5	3,9	251,0
Total		Reconto	30	58	131	107	251	9	586
		Frecuencia esperada	30,0	58,0	131,0	107,0	251,0	9,0	586,0

**Táboa 22.** Táboa de continxencia entre a variable privado público e a opción de *Reducir o máximo de horas de permanencia...*, da cuestión P.10 sobre os horarios.

### Probos de chi-cadrado

	Valor	gl	Sig. asintótica (bilateral)
Chi-cuadrado de Pearson	28,650 <sup>a</sup>	5	,000
Razón de verosimilitudes	30,066	5	,000
Asociación lineal por lineal	21,981	1	,000
N de casos válidos	586		

a. 1 casiñas (8,3%) teñen unha frecuencia esperada inferior a 5. A frecuencia mínima esperada é 3,85.

**Táboa 23.** Proba de chi-cadrado entre privado e público coa 2ª afirmación sobre os horarios. (*Reducir o máximo de horas de permanencia...*)

Os profesionais que responderon ao cuestionario recoñecen traballar nun centro coa titularidade que figura na táboa 24

### P.11 Vostede traballa nun centro:

-Cuxa titularidade é dunha:

<b>Adm. Municipal</b>	198; 33,8%	<b>Cooperativa</b>	14; 2,4%	<b>Empresa</b>	129 ;22,0%
<b>Adm. Autonómica</b>	189; 32,3%	<b>Entidade relixiosa</b>	12 ;2,0%	<b>Particular</b>	35 ;6,0%
<b>Outra adm.</b>	*	<b>Fundación</b>	*	<b>Outra</b>	*

(\*) O número de respostas non son suficiente para respectar o segredo estatístico.

**Táboa 24.** Número de profesionais e porcentaxe dos mesmos segundo a titularidade do centro no que recoñecen estar traballando.

A xestión destes centros segundo os profesionais é nun 57,2% privada en un 42,8% pública, Táboa 25.

-Con xestión:

<b>Privada</b>	<b>335; 57,4%</b>	<b>Pública</b>	<b>249; 42,6%</b>
----------------	-------------------	----------------	-------------------

**Táboa 25.** Modelo de xestión dos centros segundo as respostas dos entrevistados

### P.12 Formación dos profesionais

A formación dos profesionais repártese case que a partes iguais entre os que teñen o título de mestres e os técnicos superiores de educación infantil, (táboa 26.)

P.12 Os seus estudos son:

<b>Só estudos de grao medio</b>	39	6,7%
<b>Estudos de Técnico Superior</b>	268	45,7%
<b>Estudos de diplomado en maxisterio</b>	274	46,8%
<b>Outra diplomatura</b>	19	3,2%
<b>Licenciatura</b>	75	12,8%

**Táboa 26.** Titulación dos profesionais que contestan o cuestionario.

Hai profesionais que teñen dobre titulación así:

Dos 268 técnicos superiores que compoñen a mostra, 30 deles son tamén diplomados en maxisterio, 4 teñen outra diplomatura e 11 unha licenciatura. Gráfica 16.

Dos 274 mestres, 30 son tamén técnicos superiores, 3 teñen outra diplomatura a maiores da de mestre e 40 unha licenciatura.

Dos 75 licenciados da mostra 11 son tamén técnicos superiores, 40

mestres, 4 teñen outra diplomatura e 20 teñen só a licenciatura.

39 profesionais da mostra teñen só titulación de grao medio.

TITULACIÓNS		OUTRAS TITULACIÓNS DOS TRABALLADORES				
		SÓ GRAO MEDIO	T. SUPERIOR	MAXISTERIO	Outra DIPLOMATURA	LICENCIATURA
SÓ GRAO MEDIO	39	39	-	-	-	-
TÉCNICO SUPERIOR	267	-	222	30	4	11
MAXISTERIO	243	-	30	172	3	38
OUTRA DIPLOMATURA	12	-	4	3	2	3
LICENCIATURA	75	-	11	38	3	23

**Táboa 27.** Todas as titulacións dos profesionais, incluíndo os que teñen máis dunha.

### P.13 Algunhas consideracións sobre modelos de aprendizaxes.

#### P.13 Manifeste o seu acordo ou desacordo coas seguintes afirmacións:

	Moi desacordo	en	-	-	-	Moi de acordo	n.s.; n.c.	Total
O grupo dos maiores, 3 anos, deben iniciarse no coñecemento, emprego e representación da serie numérica.	72	70	167	154	117	6	586	
	12,3 %	11,9	28,5	26,3	20,0%	1,0%	100,0	
As actividades de experimentación e exploración libre son a principal ferramenta de aprendizaxe "matemático" nestas idades.	3	10	55	162	349	7	586	
	,5%	1,7%	9,4	27,6	59,6%	1,2%	100,0	
Para a futura escritura, un traballo intenso de grafías básicas, liña, onda, curva...na idade de 2-3 anos resulta de gran axuda.	72	75	134	146	154	5	586	
	12,3 %	12,8	22,9	24,9	26,3%	,9%	100,0	
Medir, discriminar atributos, comparar, clasificar, ordenar, catalogar son actividades para incluír na elaboración da programación cos nenos/as.	11	24	86	180	278	7	586	
	1,9%	4,1	14,7	30,7	47,4%	1,2%	100,0	
Os cuantificadores básicos (alto- baixo, grande- pequeno, cerca- lonxe) é importante traballalos conceptualmente cós neno/a, canto antes.	28	37	111	192	212	6	586	
	4,8%	6,3	18,9	32,8	36,2%	1,0%	100,0	
Os nenos/as van ter tempo de abondo, para familiarizarse coas nocións matemáticas noutros ciclos escolares.	50	85	162	101	179	9	586	
	8,5 %	14,5	27,6	17,2	30,5%	1,5%	100,0	
Iniciar os nenos/as na lectura de vocabulario significativo ( os nomes, obxectos cotías...)é unha actividade amena, adecuada e útil especialmente cos máis maiores, 3 anos.	41	58	99	164	209	15	586	
	7,0%	9,9	16,9	28,0	35,7%	2,6%	100,0	

**Táboa 28.** Frecuencias e porcentaxes do grao de desacordo e de acordo dos profesionais ante diferentes afirmacións sobre modos de aprender.

A pregunta P.13 do cuestionario facía alusión a diferentes afirmacións sobre modelos e xeitos de aprendizaxe. En xeral con maior ou menor grao de acordo, os profesionais móstranse de acordo con todas as propostas, digo en xeral, porque ante a afirmación: *O grupo dos maiores, 3 anos, deben iniciarse no coñecemento, emprego e representación da serie numérica.* A porcentaxe de profesionais que mostran o seu acordo é do 46,1% o 28,5% móstranse indiferentes e o 24,2% expresan o seu desacordo coa expresión enunciada, táboa 28.

Unhas cifras similares danse coa expresión: *Os nenos/as van ter tempo de abondo, para familiarizarse coas nocións matemáticas noutros ciclos escolares.* Un 47,7% mostran o seu acordo coa expresión, un 27,6 % permanecen indiferentes, e un 23% expresan o seu desacordo coa mesma, táboa 28.

Outras afirmacións presentan porcentaxes maiores a hora mostrar o seu acordo coas mesmas, e o caso *As actividades de experimentación e exploración libre son a principal ferramenta de aprendizaxe "matemático" nestas idades.* Cun 87,2% de acordo ente os profesionais ou *Medir, discriminar atributos, comparar, clasificar, ordenar, catalogar son actividades para incluír na elaboración da programación cos nenos/as.* Cun 78,2% , tamén de acordo, estas son as dúas expresións que máis acordo suscitan entre os profesionais.

#### **P.14 O nome máis adecuado para un centro de primeira infancia**

No asunto do nome que os profesionais consideran máis adecuado para referirse a un centro de primeira infancia de nenos/as de 0 ata 3 anos existe unanimidade, o 92,2% dos profesionais indica que *Escola Infantil* é o máis axeitado, táboa 29.

#### **P.14 Cal considera o nome máis adecuado para un centro de nenos/as de 0-3 anos:**

<b>Escola Infantil</b>	540; 92,2%	<b>Gardería</b>	8; 1,4%
<b>Centro de primeira infancia</b>	23; 3,9%	<b>Preescolar</b>	3, 0,5%
<b>Escola maternal</b>	2; 0,3%	<b>Xardín de infantes</b>	5; 0,9%
<b>Outro</b>	3; 0,5%	<b>n.s.;n.c.</b>	2; 0,3%

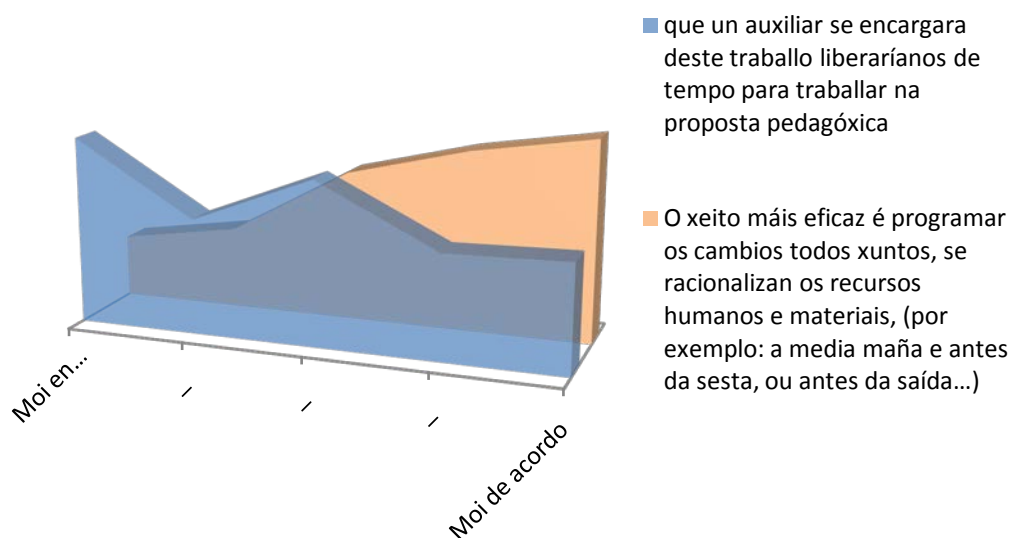
**Táboa 29.** Nome que os profesionais consideran axeitado para un centro de primeira infancia.

## P.15 Acordos e desacordos sobre hábitos hixiánicos (2)

A segunda cuestión sobre hábitos hixiánicos fai referencia o xeito de afrontalos, ben como unha función máis, ben como tarefa dun auxiliar, como espazo de interacción ou momento desagradable, e por último expoño unha proposta de como organizalos e invito aos profesionais a mostrar o seu acordo ou desacordo coas afirmacións. Os resultados das respostas dos profesionais foron como noutras cuestións diversos.

Os profesionais presentan bastante consenso en canto estar de acordo en *son unha función máis do seu traballo* 85,2% (táboa 30.); en que *é un momento aproveitable para realizar unha interacción máis persoal coa criatura* 82,1%. E mostran o seu desacordo coa afirmación de que *resulta pouco agradable*, o 68,6% dos profesionais non están de acordo con esta afirmación.

As outras expresións como a de que *un auxiliar se encargara deste traballo liberaríanos de tempo para traballar na proposta pedagóxica*, e a de que *O xeito máis eficaz é programar os cambios todos xuntos, se racionalizan os recursos humanos e materiais, (por exemplo: a media mañá e antes da sesta, ou antes da saída...)* sen conseguir o mesmo grao de unanimidade compórtanse case que de xeito antagónico, mentres que ca expresión que propón a un auxiliar para que se encargue do cambio hai máis desacordos que acordos, coa proposta de organizar os cambios todos a vez existe máis principio de acordo que desacordo, gráfico 15.



**Gráfica 15.** Grao de desacordo e acordo que expresan os profesionais ante dúas propostas sobre cambiar un neno/a. (*que un auxiliar se encargara do traballo... e O xeito máis eficaz e o cambio todos xuntos...*)

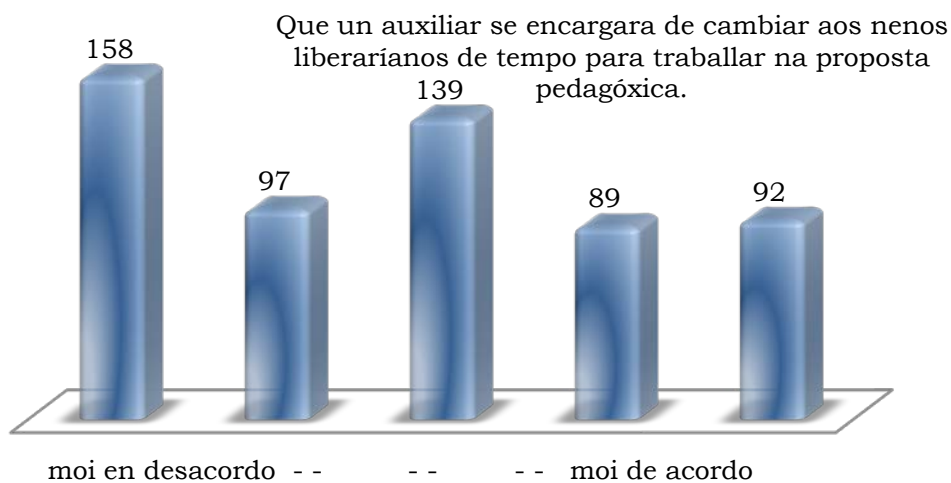


P.15 En que grao está de acordo ou desacordo coas seguintes afirmacións sobre “cambiar un neno/a”.

	Moi en desacordo	-	-	-	Moi de acordo	n.s.; n.c.	Total
Que un auxiliar se encargara do traballo liberaríanos de tempo para traballar na proposta pedagóxica.	158 27,0%	97 16,6	139 23,7	89 15,2	92 15,7%	11 1,9%	586 100,0
É unha función máis do noso traballo que debemos realizar cantas veces sexan necesarias.	6 1,0%	12 2,0	64 10,9	141 24,1	358 61,1%	5 ,9%	586 100,0
Resulta pouco agradable.	289 49,3%	113 19,3	107 18,3	35 6,0	34 5,8%	8 1,4%	586 100,0
É un momento moi aproveitable para realizar unha interacción máis persoal coa criatura.	4 ,7%	19 3,2	75 12,8	123 21,0	358 61,1%	7 1,2%	586 100,0
O xeito máis eficaz é programar os cambios todos xuntos, se racionalizan os recursos humanos e materiais, (por exemplo: a media mañá e antes da sesta, ou antes da saída...)	53 9,0%	69 11,8	127 21,7	153 26,1	170 29,0%	14 2,4%	586 100,0

**Táboa 30.** Frecuencias e porcentaxes das respostas sobre hábitos hixiénicos, “cambiar un neno”.

Posiblemente sexa máis visible as diferentes opinións dos profesionais en torno o tema do auxiliar a través do gráfico 16. Na que non represento os porcentaxe de respostas senón simplemente as frecuencias en cada opción eliminando as 11 que n.s. ou n.c.



**Gráfica 16.** Frecuencia de resposta dos profesionais en torno o asunto de que un auxiliar se encargara de cambiar os nenos para dispoñer de tempo para traballar na proposta pedagóxica.

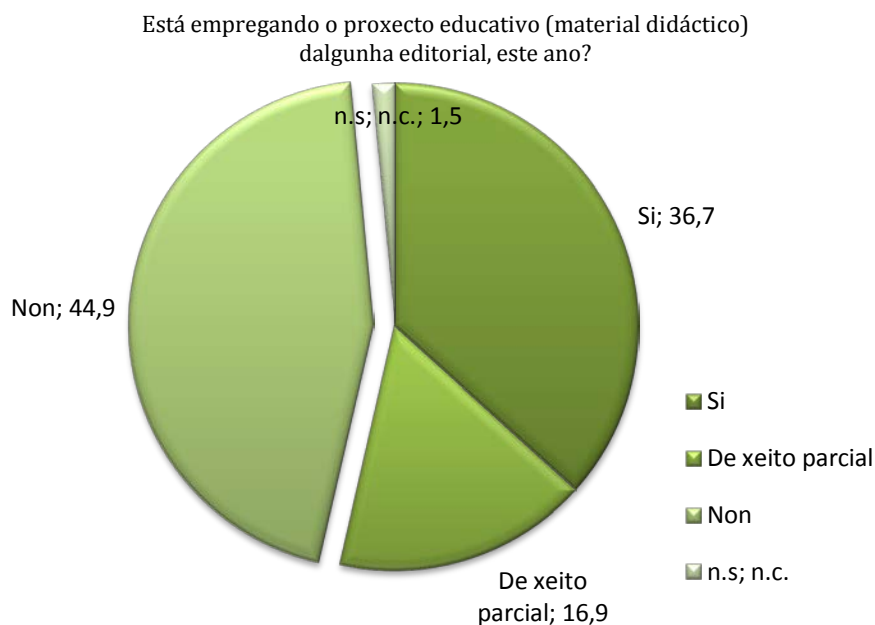
## P.16 Facendo fichas

O número de profesionais que responden estar empregando o proxecto educativo (material didáctico) dalgunha editorial na súa practica este ano está recollido na táboa 31. en forma de frecuencias e porcentaxes, e no gráfico 17. só en forma de porcentaxes. Un 1,5% dos profesionais non responderon ou non quixeron contestar a cuestión polo que están contabilizados 575 profesionais entre os cales hai un grupo importante que este ano esta “adscrito” o grupo de menos dun ano e outro grupo importante o de 1-2 anos.

P.16 Está empregando o proxecto educativo (material didáctico) dalgunha editorial, este ano?

<b>Si</b>	215	36,7%
<b>De xeito parcial</b>	99	16,9%
<b>Non</b>	263	44,9%
<b>n.s.; n.c.</b>	9	1,5%
<b>Total</b>	586	100,0%

**Táboa 31.** Frecuencia e porcentaxe de profesionais que empregan na súa practica material de editoriais.



**Gráfica 17.** Porcentaxe de respostas que están ou non empregando o proxecto educativo (material didáctico) dalgunha editorial o ano 2012

### P.17 Que é competencia dun centro de primeira infancia?

A última pregunta do cuestionario era un pouco máis complexa, convencido de que os profesionais xa estaban familiarizados coa ferramenta atrevínome formulando unha cuestión dobre, por unha banda pedíalles aos profesionais que circunscribieran unha serie de actividades ou accións, ben o ámbito escolar ou ben o ámbito dos coidados, e por outra banda que responderan cun “si” ou cun “non”, segundo consideraran si consideraban que estas actividades pertencían, eran competencia, dun centro infantil.

**P.17 (...)** (Responda Si ou Non segundo considere si é ou non competencia dun centro infantil 0-3.)

é competencia dun centro infantil 0-3?.	Non		Si		n.s.; n.c.	
Avaliar	31	5,3%	536	91,5%	19	3,2%
Administrar medicamentos prescritos ou pautados polo facultativo	399	68,1%	172	29,4%	15	2,6%
Descubrir, construír amizades.	35	6,0%	521	88,9%	30	5,1%
Consolar	16	2,7%	551	94%	19	3,2%
Facer pequenas curas	118	20,1%	446	76,1%	22	3,8%
Identificar letras, iniciarse na lecto-escritura	245	41,8%	318	54,3%	23	3,9%
Ofrecer axuda, respaldo, apoio	5	,9%	559	95,4%	22	3,8%
Relacionar o número coa noción de cantidade	213	36,3%	349	59,6%	24	4,1%

**Táboa 32.** Frecuencia e porcentaxe de respostas que consideran certas actividades competencia ou non dun centro de infantil.

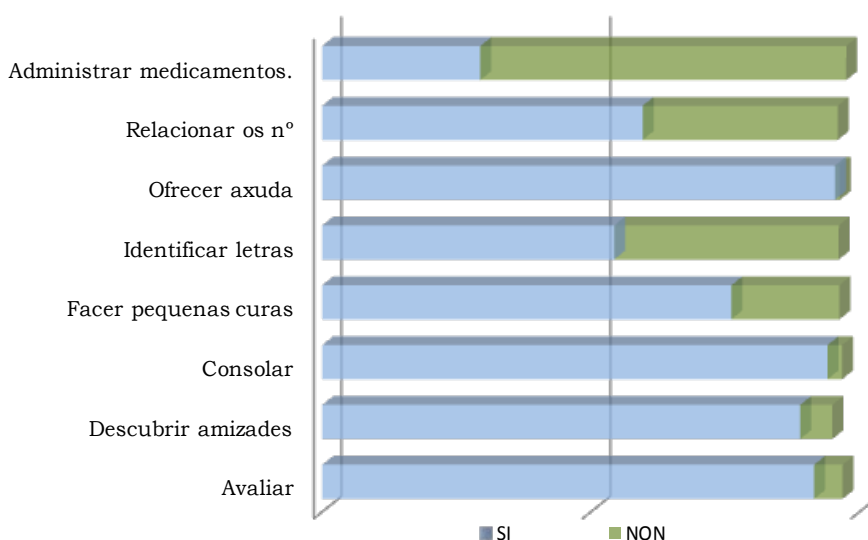
Como se observa na táboa 32. Todas as actividades propostas aos profesionais coa excepción dunha son consideradas competencia dun centro de primeira infancia.

*Administrar medicamentos prescritos ou pautados polo facultativo* non é unha actividade que os profesionais consideren competencia dun centro de primeira infancia 68,1% deles responden que non. Iso que os profesionais saben que é unha das funcións que están reguladas en case que todos os regulamentos internos. Que os profesionais expresen a súa opinión no cuestionario e non se limiten a responder

de acordo o establecido oficialmente era un dos obxectivos do cuestionario, razón pola que estou certamente satisfeito da independencia, o criterio e a sinceridade dos profesionais, mais cando o cuestionario está a piques de rematar e fora iniciado con dúas preguntas que produciron certa confusión e algunha resposta que houbo que rexeitar.

Como se observa de forma máis practica na gráfica 18. Os profesionais consideran de xeito unánime algunha das actividades propostas, é o caso de *Ofrecer axuda* cun 95,4% de respostas que Si o consideran e un 0,9% que Non, e actividades como: *consolar, Descubrir amizades, Avaliar* que obteñen porcentaxes de respostas moi altas.

**é competencia dun centro infantil?**



**Gráfica 18.** Porcentaxe de respostas que consideran certas actividades competencia ou non dun centro de infantil.

Para ofrecer a posibilidade aos profesionais de circunscribir as actividades anteriores ben o ámbito dos coidados ben o ámbito escolar dispoñían dunha táboa coma a da Ilustración 7. que lles permitía sobre unha escala de 3 puntos para cada ámbito sinalar unha puntuación<sup>9</sup>.

Pertence o...							
Ámbito dos coidados	<input checked="" type="checkbox"/>	<input checked="" type="checkbox"/>	<input checked="" type="checkbox"/>	<input type="checkbox"/>	<input type="checkbox"/>	<input type="checkbox"/>	Ámbito escolar

**Ilustración 7.** Exemplo de modelo de resposta para a cuestión P.17

<sup>9</sup> Tiña as miñas dúbidas si a forma de responder sería facilmente comprensible, pero podó dicir que o error nas respostas foi moi baixo.

**Circunscriba as seguintes accións e actividades ben o ámbito escolar ou o ámbito dos coidados.**









	Ámbito dos coidados				Ámbito escolar				n.s.;n.c.
	3	2	1		1	2	3		
Avaliar	7	5	2	50	19	79	365	59	
	1,2%	,9%	,3%	8,6%	3,3%	13,5%	62,3%	10,1%	
Administrar medicamentos prescritos ou pautados polo facultativo	308	67	25	62	2	0	4	118	
	52,6%	11,4%	4,3%	10,6%	,3%	,0%	0,7%	20,1%	
Descubrir, construír amizades.	35	16	6	139	23	96	193	78	
	6,0%	2,7%	1,0%	23,7%	3,9%	16,4%	32,9%	13,3%	
Consolar	232	61	30	115	12	23	43	70	
	39,6%	10,4%	5,1%	19,6%	2,0%	3,9%	7,3%	11,9%	
Facer pequenas curas	303	70	35	64	3	7	13	91	
	51,7%	11,9%	6,0%	10,9%	,5%	1,2%	2,2%	15,5%	
Identificar letras, iniciarse na lecto-escritura	4	2	1	45	38	71	305	120	
	,7%	,3%	,2%	7,7%	6,5%	12,1%	52,0%	20,5%	
Ofrecer axuda, respaldo, apoio	142	41	18	153	13	46	103	70	
	24,2%	7,0%	3,1%	26,1%	2,2%	7,8%	17,6%	11,9%	
Relacionar o número coa noción de cantidade	2	2	4	38	32	82	311	115	
	,3%	,3%	,7%	6,5%	5,5%	14,0%	53,1%	19,6%	

**Táboa 33.** Frecuencias e porcentaxes de respostas das puntuacións obtidas no ámbito dos coidados ou no escolar por unha serie de actividades propostas.

Para poder traballar de forma máis cómoda cos resultados e con fins exclusivamente operativos asigneille aos valores que os profesionais deron ao ámbito dos coidados signo negativo, deste xeito e prescindindo das respostas que contestaron n.s. ou n.c, calculei as medias de cada actividade , gráfica 19.(no caso das opción de *relacionar o número coa noción de cantidade* e na de *Identificar letras, iniciarse na lecto-escritura*, a resposta de ns ou nc. está moi preto do 20%).

Mantiven o signo negativo na representación gráfica nos coidados, para que foran máis fácil a súa lectura, pero en ningún caso nas puntuacións que se lles ofrecían aos profesionais como opción. Deste xeito se un profesional consideraba que *consolar* era unha actividade pertencente o ámbito dos coidados podía puntuar 1,2,ou 3 segundo consideraba, puntuación que por situala no lado esquerdo, dos coidados, eu lle asignaba valor negativo na matriz do SPPS, supoñamos que este profesional marcaba a casíña 2 do ámbito dos coidados (-3 para operar co dato) se

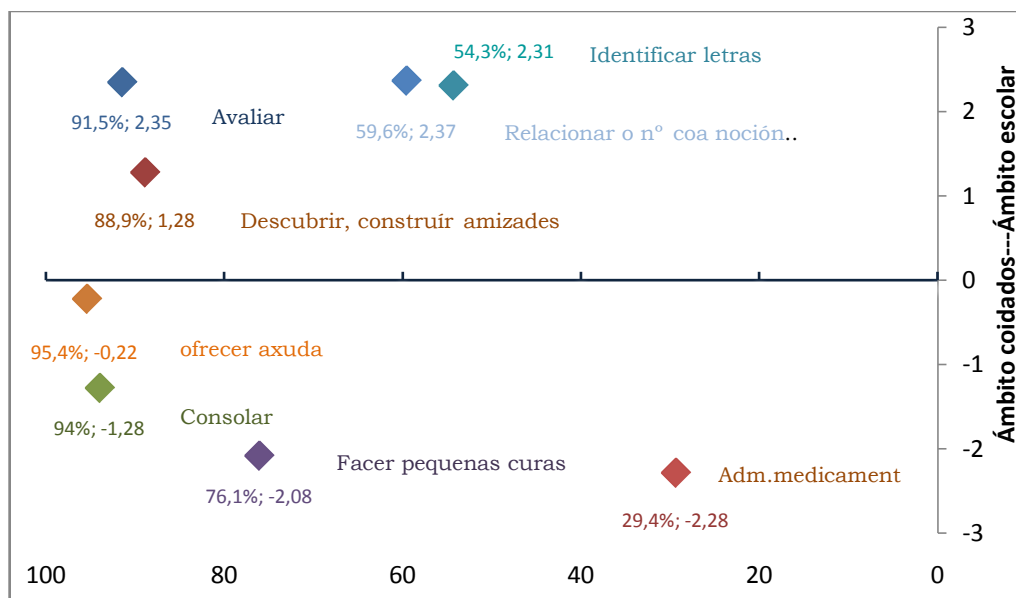
outro profesional consideraba que *consolar* pertencía o ámbito escolar tamén tiña a súa disposición tres puntuacións, supoñamos que marcaba 1 no ámbito escolar (+1 para operar co dato) a media resultante sería  $(\frac{-3+1}{2})= -1$  polo que concluiría que *consolar* de acordo ca opinión destes dos profesionais pertence o ámbito dos coidados nun grao de -1 sobre 3.

Ámbito do coidado	%	
Consolar	94,0; -1,28	
Facer pequenas curas	76,1; -2,08	
Ofrecer axuda, respaldo, apoio	95,4; -0,22	
Administrar medicamentos pr	29,4; -2,28	
<b>Ámbito escolar</b>		
Avaliar	91,5; 2,35	
Descubrir, construír ami	88,9; 1,28	
Identificar letras, iniciarse	54,3; 2,31	
Relacionar o nº coa noción	59,6; 2,37	

**Gráfica 19.** Porcentaxes de respostas nas que os profesionais escollen a opción SI e competencia dun centro de primeira infancia a diferentes actividades, e grao de pertenza o ámbito dos coidados ou escolar.

As dúas magnitudes da gráfica 19. Porcentaxe de respostas que escollen a opción SI e grao de pertenza a un dos dous ámbitos (dos coidados ou escolar) son difíciles de operativizar xuntas. Non é o mesmo que os profesionais decidan cunha actividade como *ofrecer axuda e respaldo* é claramente competencia dun centro de primeira infancia 95,4% de respostas que así o consideran e que pertence o ámbito dos coidados nun grao de -0,22. Que comparalo con por exemplo *facen pequenas curas* que tamén os profesionais o consideran competencia dun centro pero neste caso cun 76,1% de respostas afirmativas e opinan que esta actividade pertence o ámbito dos coidados nun grao de -2,08 sobre -3.

O único xeito de comparar estas magnitudes é de forma visual a través dunha gráfica como a gráfica 20.



**Gráfica 20.** Situación na gráfica de coordenadas das diferentes actividades propostas, onde o eixe das X é a porcentaxe de respostas que Si consideran a actividade como competencia dun centro infantil 0-3, e o eixe das Y é ámbito escolar (eixe superior), e ámbito dos coidados (eixe inferior)

