

MÁSTER EN
REHABILITACIÓN ARQUITECTÓNICA

TÉCNICAS DE INVESTIGACIÓN Y DOCUMENTACIÓN EN ARQUITECTURA
ANÁLISIS Y TEORÍA DE INTERVENCIÓN EN EL PATRIMONIO
ACCIONES ESTRATÉGICAS SOBRE ARQUITECTURA MODERNA

2011/2012



Estudio del Edificio del “Cuerpo de Guardia”
del Complejo Defensivo de “O Vispón” (s. XVIII)

GUSTAVO ROBLEDA PRIETO

ÍNDICE

1. INTRODUCCIÓN
2. ANTECEDENTES
3. DESCRIPCIÓN DEL EDIFICIO Y SISTEMA CONSTRUCTIVO
4. DISTRIBUCIÓN ORIGINAL DEL EDIFICIO
5. ESTUDIO DE LA OROGRAFÍA DEL TERRENO
6. PROCESOS DE INVESTIGACIÓN
7. BIBLIOGRAFÍA Y FONDOS CONSULTADOS
- 8.- DOCUMENTACIÓN GRÁFICA:
 - PLANO Nº 1: SITUACIÓN Y EMPLAZAMIENTO
 - PLANO Nº 2: PLANO HISTÓRICO [I] – SITUACIÓN DE LA RÍA DE FERROL, AÑO 1774
 - PLANO Nº 3: PLANO HISTÓRICO [II] – FORTIFICACIONES DE LA RÍA DE FERROL, AÑO 1774
 - PLANO Nº 4: PLANO HISTÓRICO [III] – CARTA NÁUTICA DE LA RÍA Y PUERTO DE FERROL
 - PLANO Nº 5: PLANO HISTÓRICO [IV] – PROYECTO DEL “POLVORÍN”, AÑO 1737
 - PLANO Nº 6: PLANO HISTÓRICO [V] – PROYECTO DEL “POLVORÍN”, AÑO 1737
 - PLANO Nº 7: PLANO HISTÓRICO [V] – PLANOS DE CESIÓN DE PROPIEDADES, AÑO 1944
 - PLANO Nº 8: ESTADO ACTUAL
 - PLANO Nº 9: ESTUDIO DE LA TOPOGRAFÍA DEL ÁMBITO DEL EDIFICIO
 - PLANO Nº 10: POSIBLE DISTRIBUCIÓN
 - PLANO Nº 11: PLANTAS DE IDEALIZACIÓN DE ESTRUCTURA [entramado horizontal y cubierta]

1 - INTRODUCCIÓN

Se pretende estudiar la posibilidad de rehabilitación de una edificación militar, actualmente en estado de ruina, para evaluar la complejidad de restituir en la medida de lo posible su estado original.

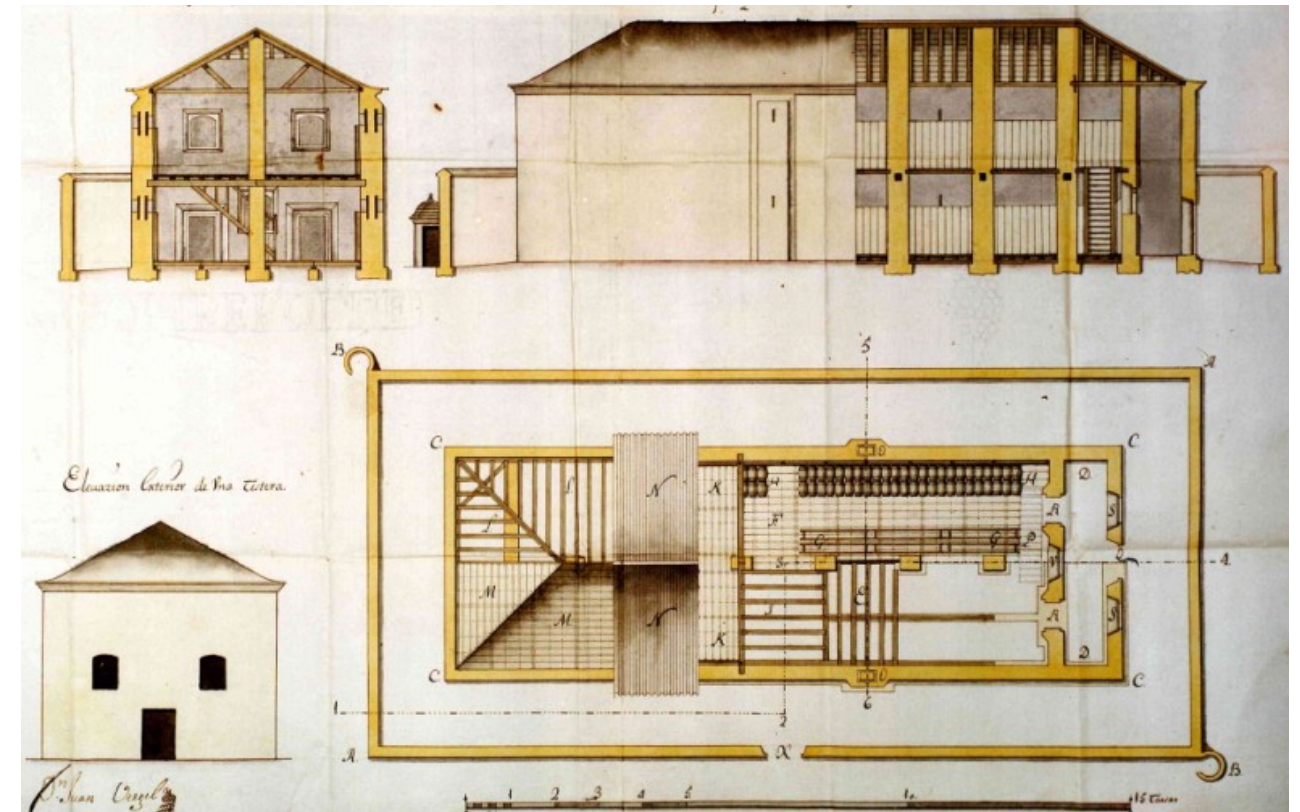


Dado el estado actual de la edificación (ruina) y de la antigüedad de la misma (siglo XVIII), se considera oportuna la aplicación de **Técnicas de Investigación**, para la restitución del sistema estructural existente, ya que para lograr una reproducción lo más fiel posible, se aprovecharán elementos estructurales retirados de la edificación, así como otros traídos de deconstrucciones de otras edificaciones, fomentando a la par, el reciclado y reutilización de materias primas procedentes de obras de construcción.



2 – ANTECEDENTES

Dada la antigüedad de la edificación y ausencia de documentación gráfica reciente, se ha realizado una labor de investigación para intentar documentar la geometría original, así como materiales y sistemas constructivos originales.

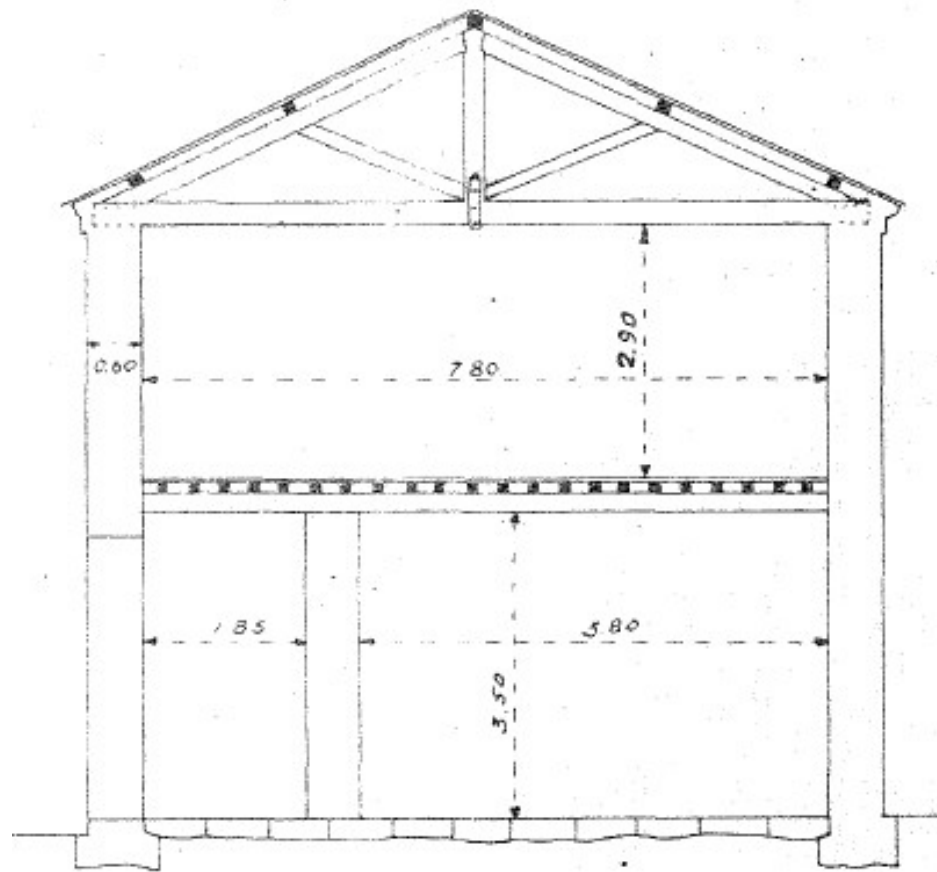


Plano histórico del Polvorín del complejo defensivo de “El Vispón” (Arch. Gral. Simancas M. P. y D. XLVII-93, Leg. 660): arquitecto Juan Vergel, proyecto del año 1737.

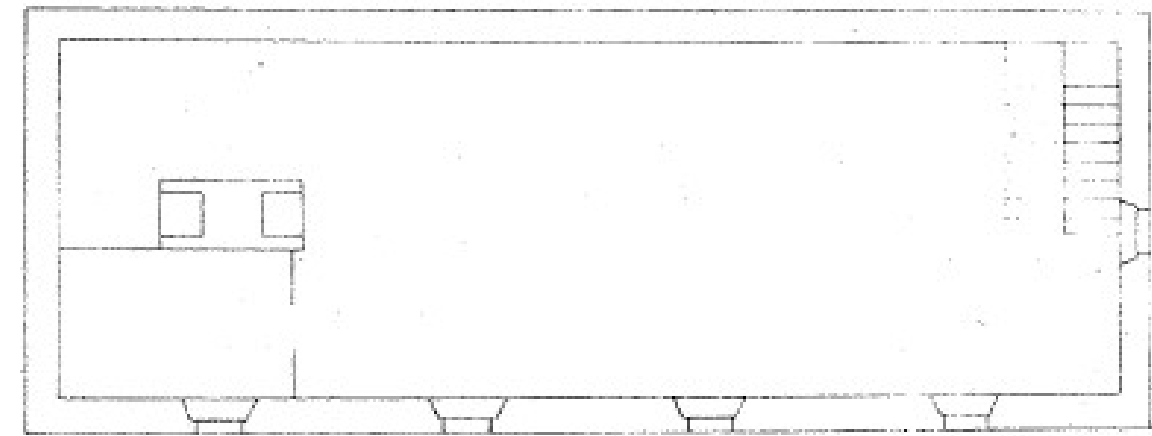
El edificio, está ubicado en el Complejo Defensivo de “El Vispón”, en el que se encuentra el Polvorín (imagen anterior) que abastecía de munición a todas las fortificaciones defensivas de la entrada de la Ría de Ferrol, además de este edificio: Cuerpo de Guardia que custodiaba el citado almacén de munición.

Este “Cuerpo de Guardia”, es el edificio objeto de estudio de rehabilitación, y para lo que, se plantea la posibilidad de emplear Métodos Avanzados de Reparación de Estructuras. De esta edificación concreta, no se ha encontrado constancia documental de planos originales, aunque al haber sido construido coetáneamente con el edificio del Polvorín, algunos estudios de investigación previa concluyen¹ que tanto materiales como sistemas constructivos eran semejantes, lo cual es corroborado por documentos posteriores (año 1944) del edificio a analizar, en los que si bien no se especifica literalmente los materiales empleados, la descripción gráfica hallada, no deja lugar a muchas dudas:

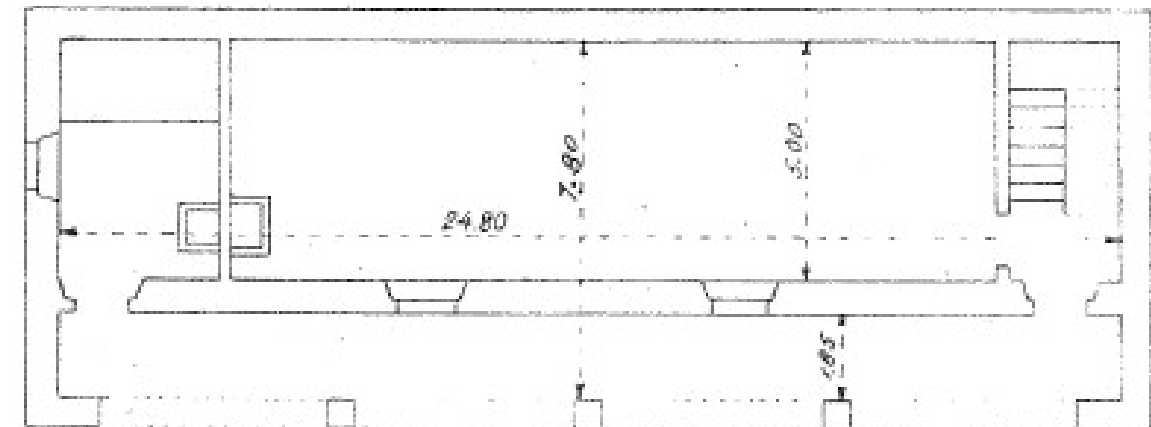
¹ “El Patrimonio Histórico-Artístico del Vispón”, Abrente – Publicación de la Real Academia Gallega de Bellas Artes, Rodríguez-Villasante J.A., La Coruña 1997.



Sección transversal del edificio de "Cuerpo de Guardia" del complejo defensivo de "El Vispón" (Acta de Cesión de determinadas propiedades del Ejército de Tierra, a la Armada Española): levantamiento gráfico del Comandante Ingeniero Francisco Dopido, año 1944.



Planta alta del edificio de "Cuerpo de Guardia" del complejo defensivo de "El Vispón" (Acta de Cesión de determinadas propiedades del Ejército de Tierra, a la Armada Española): levantamiento gráfico del Comandante Ingeniero Francisco Dopido, año 1944.

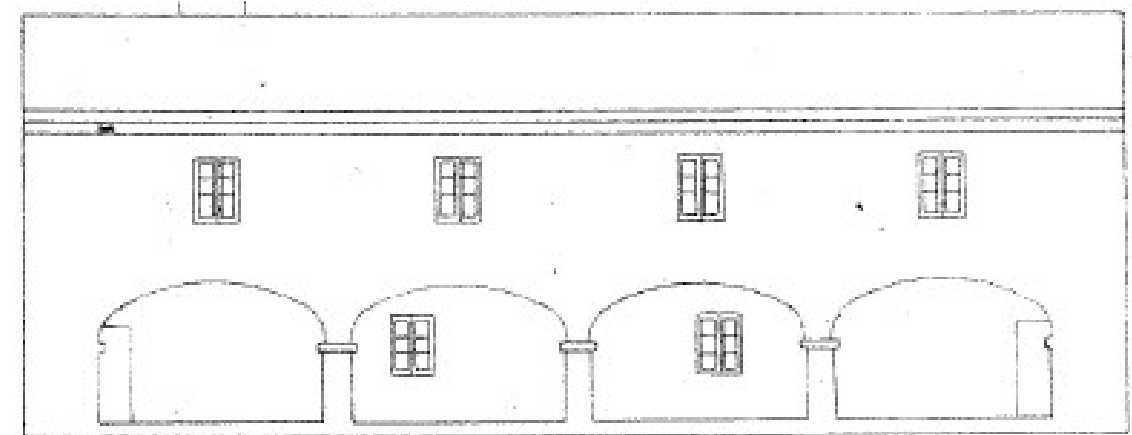


Planta baja del edificio de "Cuerpo de Guardia" del complejo defensivo de "El Vispón" (Acta de Cesión de determinadas propiedades del Ejército de Tierra, a la Armada Española): levantamiento gráfico del Comandante Ingeniero Francisco Dopido, año 1944.

3 – DESCRIPCIÓN DEL EDIFICIO y SISTEMA CONSTRUCTIVO

El edificio, tal como se puede observar actualmente y según la documentación gráfica existente del año 1944, originalmente estaba compuesto de planta baja y planta alta.

En el alzado de la imagen adjunta (levantamiento gráfico de 1944), se define una cubierta a dos aguas, sin embargo "in situ", se pone inmediatamente en duda, puesto que las evidencias de su traza, aún hoy existentes en la chimenea (todavía en pie), junto con la existencia de las losas perimetrales en la coronación del muro, parecen determinantes en esta cuestión.

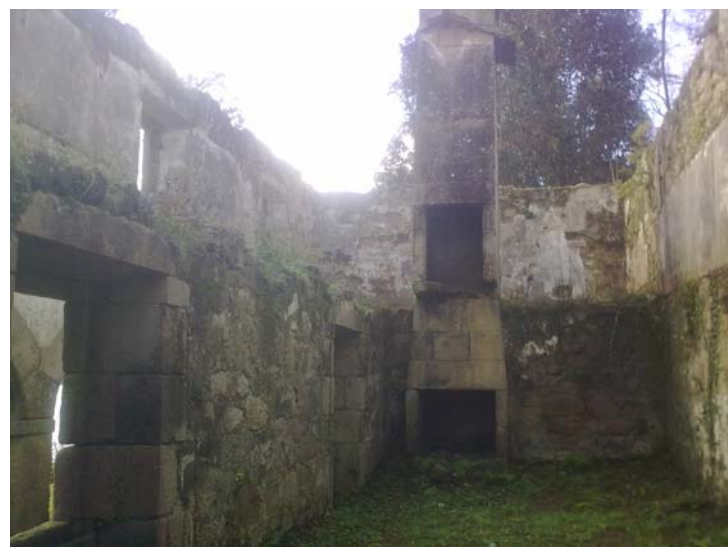


Frente (alzado principal) del edificio de "Cuerpo de Guardia" del complejo defensivo de "El Vispón" (Acta de Cesión de determinadas propiedades del Ejército de Tierra, a la Armada Española): levantamiento gráfico del Comandante Ingeniero Francisco Dopido, año 1944.

En la imagen siguiente, se idealiza el trazado de las limas que darían lugar a una más que probable cubierta a cuatro aguas:



Actualmente, salvo los cerramientos de la edificación y la monumental chimenea de cuatro hogares que servía para calentar las distintas zonas, apenas queda en pie los rastros de la escalera de fábrica de piedra, así como un pequeño tramo de singular forjado (bovedillas con rosca de ladrillo sobre viguetas metálicas) que separaba el soportal (abierto al exterior de la planta alta) y que no se encuentra descrito en la documentación gráfica existente (del año 1944):



La falta de definición en la documentación gráfica existente, de este singular forjado ubicado en los soportales de planta baja, probablemente sea debida a una reforma posterior al año 1944, quizás en un afán de aislar la planta baja del ambiente exterior (con gran contenido de humedad por la proximidad del mar). También es posible que este forjado, se haya realizado con un sistema constructivo más resistente a la humedad, con el propósito de albergar los locales húmedos (aseos) en sendas esquinas de la edificación, en las proximidades de los dormitorios de los usuarios del edificio.

Los cerramientos exteriores, además de esta función, cumplían con la función estructural de recibir las cargas de los entramados horizontales y la cubierta, para transmitirla al terreno. Para recibir estos entramados horizontales (suelo de planta alta), los muros perimetrales tienen ciertos resaltes (a modo de ménsulas), de fábrica de piedra.



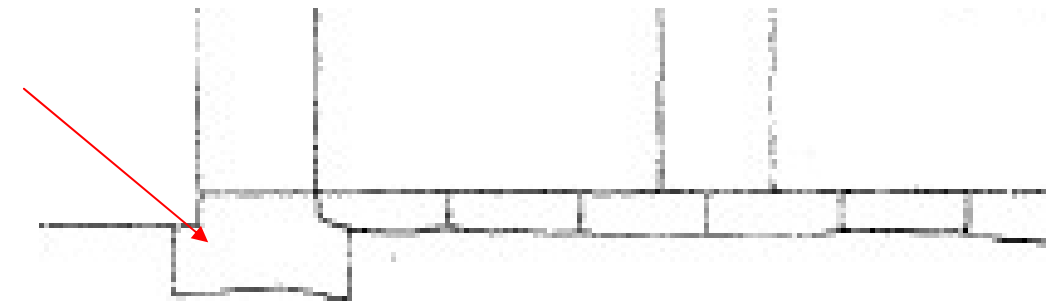
Estos muros perimetrales, se encuentran coronados por losas de granito, molduradas al exterior, que repartían el peso de la cubierta a lo largo del muro.



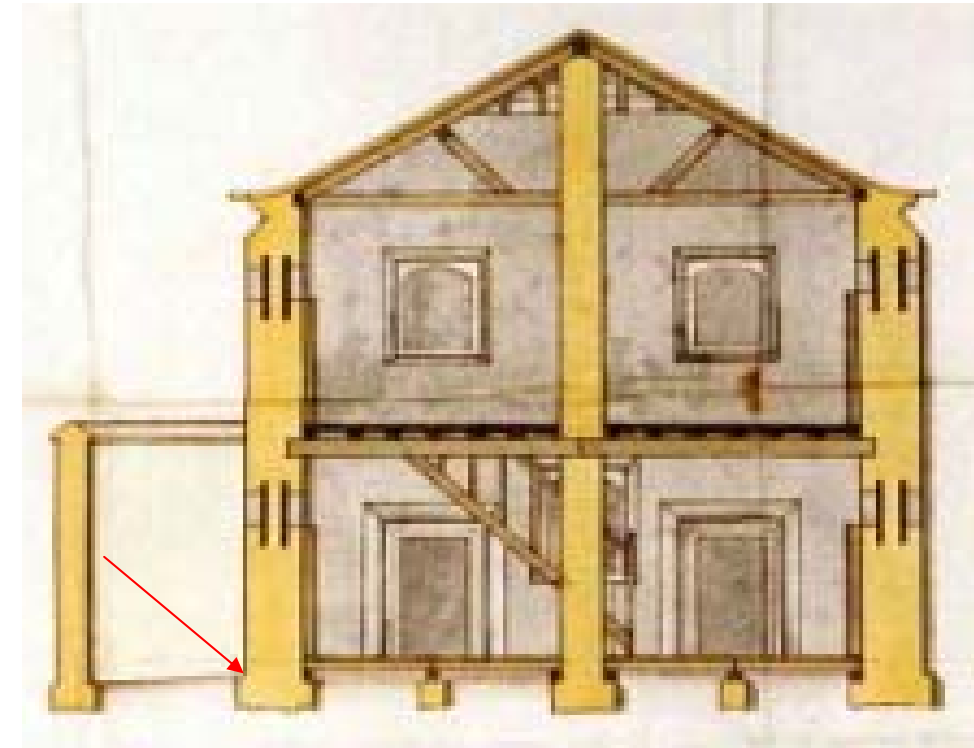
Las viguetas metálicas existentes actualmente, del singular forjado que cubría los soportales de la edificación, se encuentran en un avanzado estado de corrosión, que probablemente se vea incrementado por su ubicación en un entorno con alta agresividad de cloruros (en la ribera del mar). La expansión que esta corrosión induce en estos elementos metálicos, probablemente sea la causa de que el muro de carga que recibía este forjado, presente cierta deformación en la línea de este forjado, como acusando cierto empuje producido por la expansión de las viguetas:



Se desconoce el sistema de cimentación existente, por no haber podido realizar sondeos, prospecciones u otras actuaciones encaminadas a su averiguación (terreno militar, acceso restringido). Si embargo, en la documentación gráfica del año 1944, se define un enlosado interior de piedra para las estancias de la planta baja, así como un sistema de cimentación bastante superficial, realizado con sillares de mayores dimensiones que el muro, a modo de “zapata”.

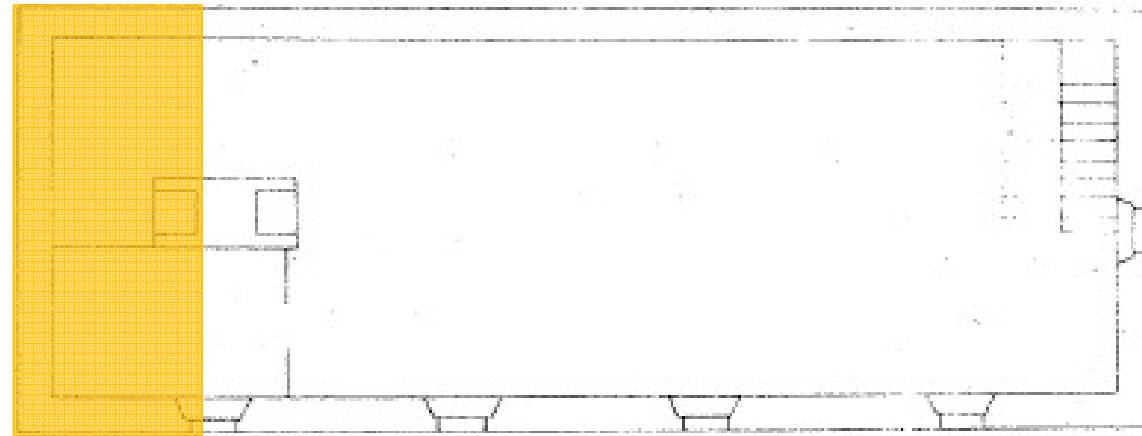


Lo mismo ocurre con la documentación del Proyecto original del Polvorín (año 1737), lo cual podría corresponderse bastante con la realidad actual, dada la naturaleza del terreno circundante (terreno rocoso bastante superficial) y la existencia de varias canteras en las proximidades, que denotan un firme de grandes cualidades.

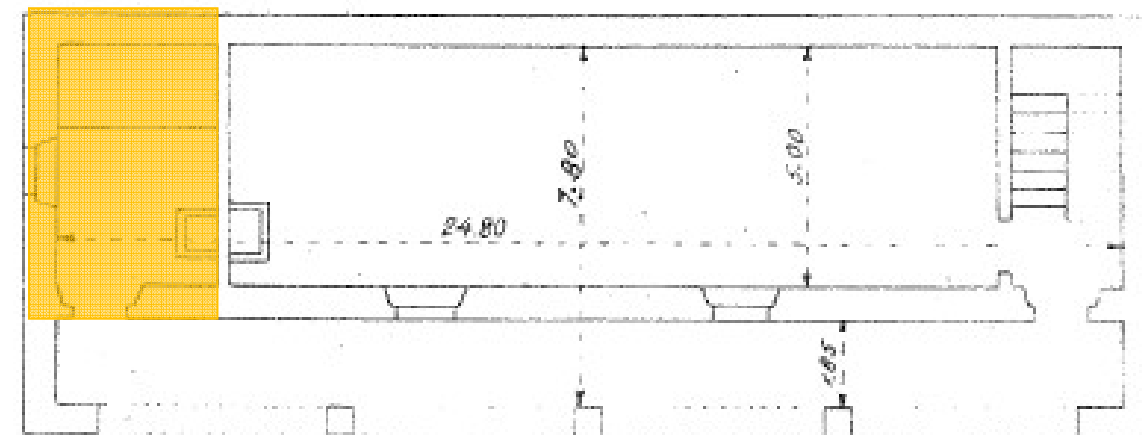


4 – DISTRIBUCIÓN ORIGINAL DEL EDIFICIO

En la planta de distribución adjuntada, se adivinan dos zonas separadas (entradas independizadas por la planta baja), de ahí la compartimentación de la chimenea en dos sectores a los que calefactar:



Planta alta del edificio, según levantamiento gráfico del Comandante Ingeniero Francisco Dopido, año 1944.



Planta baja del edificio, según levantamiento gráfico del Comandante Ingeniero Francisco Dopido, año 1944.

Según la hipótesis inducida por las investigaciones realizadas, y contrastada con entendidos en construcción militar², la distribución de usos, podría ser la siguiente:

- la zona sombreada (ubicada a la izquierda de la imagen adjunta), podría corresponderse con el “cabo” jefe del Cuerpo de Guardia. Este espacio dispondría de

una zona de estar en planta baja y del dormitorio en planta alta, comunicándose ambos espacios por una sencilla escalera interior, que no se representa claramente en la documentación gráfica aportada (aunque sí su probable ubicación), quizá por su escasa entidad constructiva.

- un recibidor-distribuidor ubicado en el extremo opuesto de la edificación, que daría acceso directo a un gran espacio en planta baja (en comparación con el resto de espacios de planta baja), así como albergar unas escaleras de fábrica de piedra (sí representadas en la documentación existente del año 1944) que darían acceso al resto de la planta superior.
- este “gran espacio” de planta baja, probablemente se correspondería con la cocina-comedor del edificio, en el que se cocinaría la comida para el “cabo” (que comería en su zona de estar independiente) y la del resto de integrantes del “cuerpo” (soldados), que también aprovecharían la amplitud del espacio para comer.
- los dos accesos al interior del edificio, se encuentran resguardados de la intemperie por medio de unos soportales resueltos mediante arcos rebajados.
- las escaleras de fábrica de piedra ubicadas en el distribuidor anteriormente descrito, desembarcan directamente en el espacio más amplio de la edificación, que ocupa la mayor parte de la superficie de la planta alta de la edificación (deducida la zona superior del espacio “dúplex” destinado a uso exclusivo del Jefe del Cuerpo de Guardia). Dada la amplitud de este espacio, probablemente albergaría el dormitorio común de los soldados del cuerpo (libre de particiones interiores).

Sin embargo, en la documentación gráfica del año 1944, se aportan unos planos sin demasiada definición y poca precisión, obviando entre otras cosas la existencia de aseos en la planta alta, escaleras de comunicación interior en la zona izquierda de la edificación, resolución de cubierta a cuatro aguas (y no a dos).

En los planos adjuntados, se describe esta hipotética distribución del edificio (ver plano nº 10), a la que se ha llegado a través de la labor investigadora que se describirá en siguientes apartados.

² Rodríguez-Villasante, J.A., Jefe de Archivo de Propiedades de la Armada Española, coronel en la reserva e historiador.

5 – ESTUDIO DE LA OROGRAFÍA DEL TERRENO

De cara a evaluar la oportunidad de intervención en la orografía del terreno que circunda la edificación ante su posible rehabilitación, ha sido realizado un estudio de la topografía del entorno próximo (ver planos adjuntos), del que han sido extractadas las siguientes conclusiones:

- las fortificaciones defensivas del interior de la Ría de Ferrol (Castillo de La Palma, Castillo de San Felipe, antigua Batería de San Julián del Vispón), se encuentran ubicadas a la misma cota, para optimizar la defensa de la Ría, ya que todas ellas formaban un único conjunto defensivo.
- el “Almacén de Pólvora” del Vispón, se encuentra a una cota sensiblemente superior a la de la antigua Batería de San Julián, quizás, el abastecimiento de esta batería sea más rápido y sencillo, con la pendiente a favor. Este “polvorín”, disponía de una rampa de acceso al mar para abastecimiento y probablemente para trasladar munición a otras fortificaciones a las que abastecía, además de la Batería de San Julián (Castillo de La Palma, San Felipe, San Carlos, Trincherón de Cariño, Batería de Viñas, Caneliñas y Prioriño).
- el edificio del “Cuerpo de Guardia”, a su vez está sensiblemente elevado respecto del edificio del “Almacén de Pólvora” (como a la altura de una persona ubicada en la garita adosada en la esquina Oeste, tal como se puede observar en imagen insertada en plano nº 9).
- en el entorno próximo existen zonas de terreno muy accidentadas, que se corresponden con las antiguas canteras para la construcción de las fortificaciones y construcciones defensivas que sucesivamente se fueron construyendo. El máximo exponente de ello, lo constituye la zona que actualmente ocupa la Base Naval de La Graña, donde la escarpada orografía ha sido cortada radicalmente para albergar este espacio.
- sin embargo, el entorno inmediato de la edificación objeto de estudio (“Cuerpo de Guardia”), se adapta bastante bien a la orografía existente, sin intervenciones radicales para poder darle cabida en el terreno, salvo la pequeña explanada donde se ubica y la explanada contigua que lo comunica con la zona del “Almacén de Pólvora”.



6 – PROCESOS DE INVESTIGACIÓN

Ante la posible rehabilitación del edificio, se ha considerado fundamental entenderlo previamente tal como fue concebido, para lo cual, ha sido realizada una ardua labor de investigación, gracias a la cual, han podido concluirse las cuestiones básicas para poder llegar a este entendimiento.

RESPECTO A LA TOPOGRAFÍA DEL ENTORNO INMEDIATO DEL EDIFICIO

Para poder entender la relación del edificio con el entorno natural y con su relación con otras edificaciones del mismo Complejo Defensivo, han sido utilizados diversos instrumentos topográficos, para toma de datos “in situ”:

- equialtímetro NA-25: se han realizado puestas en estación en la zona de explanada del edificio y en otros puntos de interés, así como en la margen opuesta de la Ría de Ferrol (Baliza de Castillo de La Palma, Mugaros), para comprobar la diferencia de cotas existentes entre el edificio objeto de este estudio, y el “Almacén de Pólvora”, el Castillo de La Palma y el Castillo de San Felipe.
- estación total Sokkia set 5F: de forma análoga a la anterior, han sido referenciados ciertos puntos de interés para poder contrastar la documentación planimétrica existente, con la planimetría real.

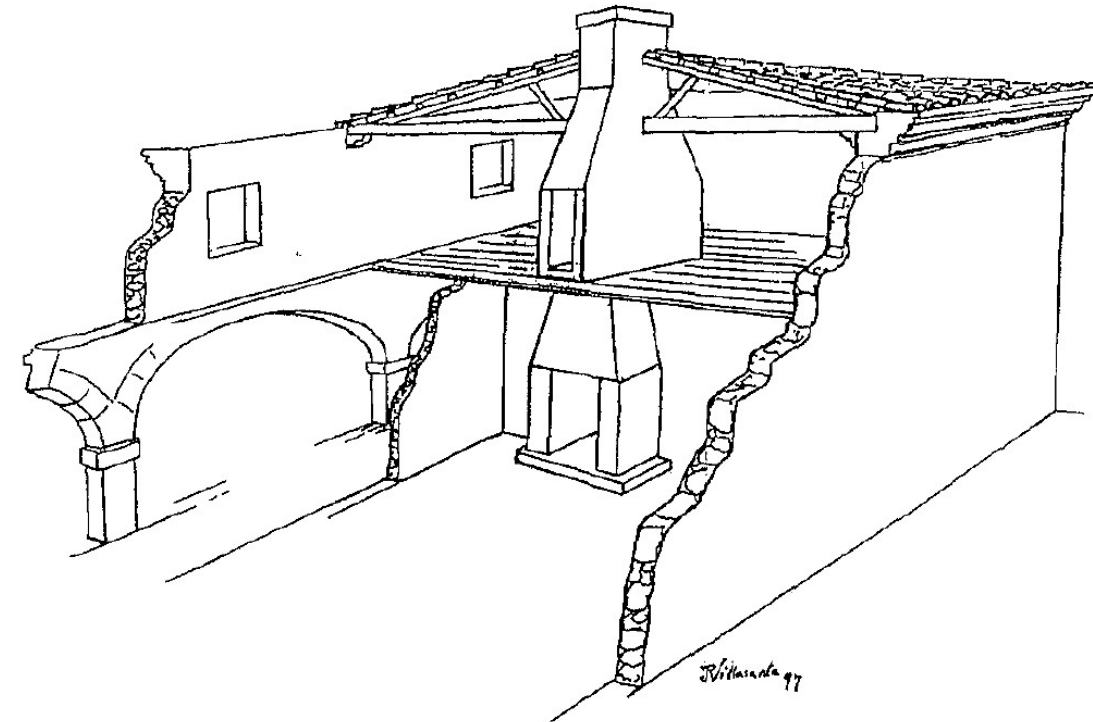
En el plano nº 9, se representa la topografía del entorno inmediato de la edificación, así como su relación topográfica con los viales y otras edificaciones.

RESPECTO AL SISTEMA CONSTRUCTIVO y ESTRUCTURAL

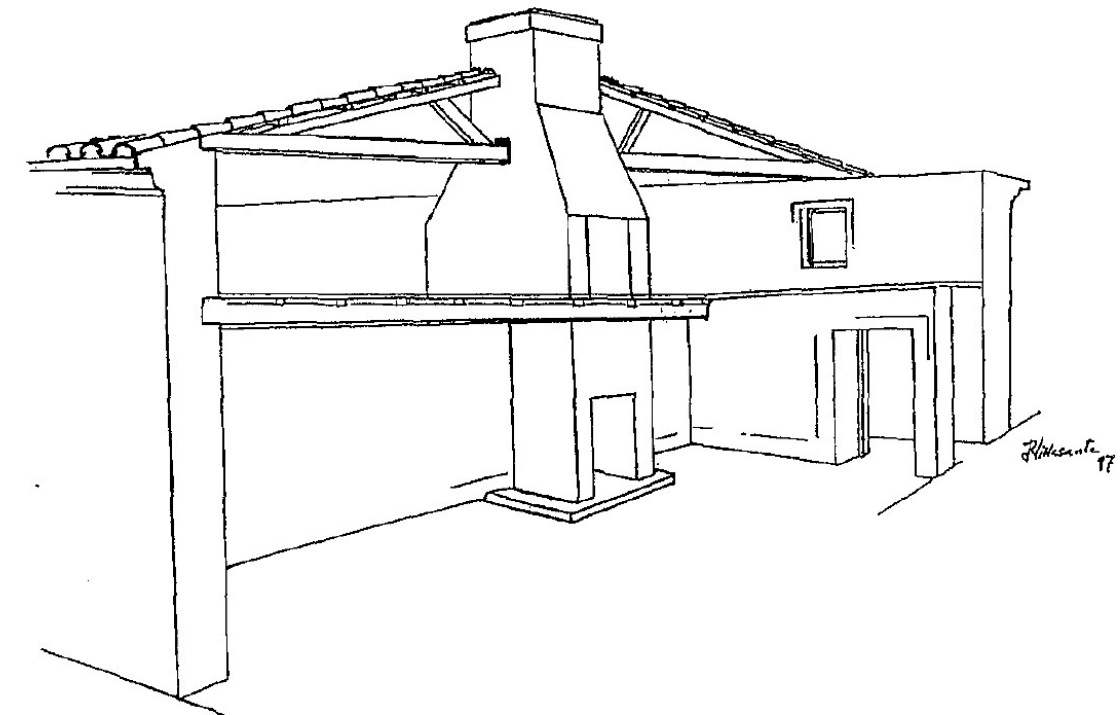
La conclusión del sistema constructivo y estructural (ver plano nº 11) , ha venido dada por la observación, toma de datos y contraste “in situ” con la documentación que ha sido recopilada a través de distintos fondos como el Archivo General de Simancas, el Archivo de Propiedades de la Armada y distintas publicaciones especializadas. Asimismo, se ha contado con el asesoramiento y colaboración de distintas personalidades: D. Diego López (Coronel en activo de la Armada – Base Militar de La Graña), D. Manuel Fernández de Tejada (Coronel en activo en Melilla, responsable de los últimos disparos de la Batería Defensiva del Monte de San Pedro durante maniobras defensivas) y D. Juan Antonio Rodríguez-Villasante Prieto (Corone en la reserva, Historiador y Jefe de Propiedades de la Armada en el año 1988).

El análisis e integración de todos estos elementos, han llevado a entender cuestiones ahora tan claras como el papel como el de la imponente chimenea existente en la edificación, no sólo con un papel “ordinario” de calefacción espacios viveros y de hogar para cocinar, sino también como un elemento singularmente estructural, rebiendo cargas de la estructura de

cubierta para, a través de sus sillares de cuidadísima estereotomía, trasladarlos a la cimentación:



Perspectiva de Juan Villasante (“El Patrimonio Histórico-Artístico del Vispón”, revista Abrente nº 29, 1997): vista desde esquina Noreste.



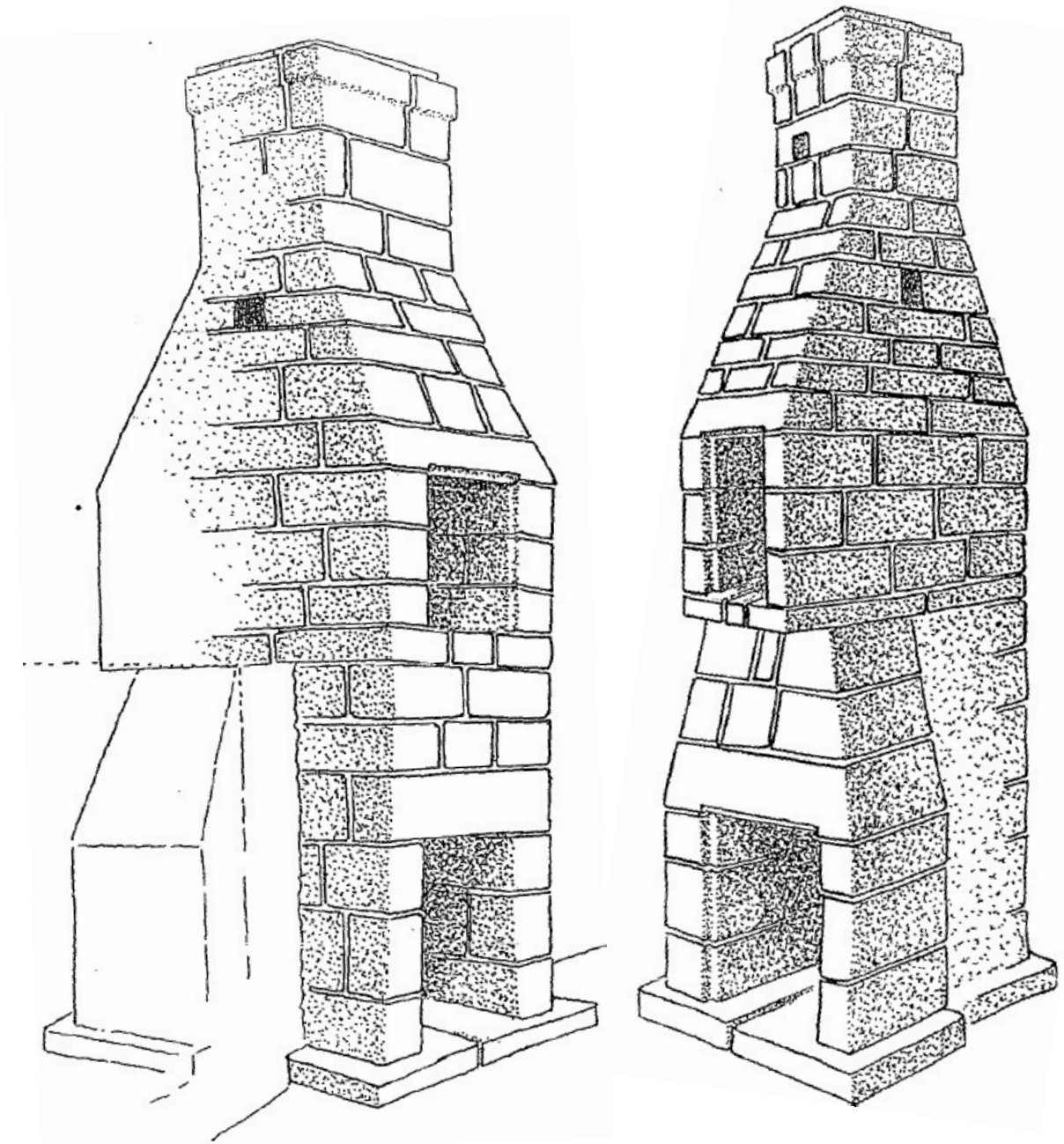
Perspectiva de Juan Villasante (“El Patrimonio Histórico-Artístico del Vispón”, revista Abrente nº 29, 1997): vista desde esquina NorOeste.

En las siguientes imágenes, se puede observar las evidencias actuales de este papel estructural de la chimenea:



Detalle de entalladuras en la estereotomía de la chimenea para poder alojar los pares y semicerchas que le transmitían el peso de parte de la cubierta.

En cuanto al papel más común de la citada chimenea (poder hacer fuego), de los cuatro hogares en que se divide, se hace notar la existencia de uno de ellos de mayor volumen, lo cual permitiría no sólo tener mayor potencia calorífica (necesaria para caldear un espacio mayor), sino también poder cocinar en él.



Perspectiva de Juan Villasante ("El Patrimonio Histórico-Artístico del Vispón", revista Abrente nº 29, 1997): estereotomía de la chimenea. Se puede observar el mayor volumen de uno de los hogares de planta baja (zona de comedor-cocina), que permitiría cocinar en él.

RESPECTO AL SISTEMA DE CUBRICIÓN

Si bien en la única documentación con la que se contaba, se describía una cubierta a dos aguas (ver plano nº 7 – plano histórico del año 1944), la evidencia actualmente constatable de las losas molduradas de coronación de los muros perimetrales, siempre han hecho pensar en el apoyo de faldones de cubierta en los cuatro lados del perímetro (cubierta a cuatro aguas).



Observando los restos de la traza de los faldones, que todavía hoy en día son visibles sobre los paramentos de la chimenea, esta hipótesis de cubierta a cuatro aguas cobra todavía más fuerza (en contra de la documentación “oficial” existente).



Sin embargo, no se ha podido desdecir la documentación “oficial” existente sobre la edificación a este respecto, sin la colaboración de vecinos de la zona, que ante la curiosidad de ver gente observando la edificación hoy en ruinas, han colaborado en este proceso de investigación:



Fotografía de 1933 (fondo privado de D. José Naya Vega): vista del edificio del “Cuerpo de Guardia” desde el Oeste, en el que se puede observar el faldón de cubierta hacia este alzado, que culmina en la chimenea.

RESPECTO A LA DISTRIBUCIÓN

Además de las evidencias actualmente constatables, no existe documentación gráfica histórica de fiabilidad suficiente (levantamiento de 1944), como para adoptar la distribución que en ella se describe, pues de manera análoga a lo que ocurría en el caso de la cubierta (que en la documentación histórica se definía a dos aguas), se han encontrado una serie de incongruencias como obviar la zona de aseo existente en la zona derecha de la planta alta, lo cual es actualmente constatable por la evidencia que representa la existencia de una bajantes de gres, empotradas en el cerramiento de la edificación.



Asímismo, en la documentación histórica del edificio (año 1944), en la zona izquierda de la planta alta, se define una partición interior, que poco tiene que ver con los restos evidenciados por las marcas dejadas por el encuentro de la tabiquería sobre los sillares de la chimenea (ver plano nº 10 – Idealización de la Distribución)

Detalle de imagen anterior.



Vista de restos de partición interior sobre la chimenea, al otro lado de las imágenes anteriores.

Este tipo de evidencias, la existencia de huecos de fachada (ventanas), así como las distintas consultas realizadas en la bibliografía y asesoramiento de personal entendido en materia militar, han dado lugar a la Reconstrucción de la Distribución original, tal como se plantea en el plano nº 10.

7 – BIBLIOGRAFÍA Y FONDOS CONSULTADOS

Para la realización del presente estudio, ha servido de inestimable ayuda:

- “Arquitecturas da Provincia da Coruña: comarca de Ferrol, Ares, Fene, Mugardos y Neda. Polvoreira do Vispón”. José Ramón Soraluze Blond y José Fernández Fernández, Excma. Diputación de A Coruña, 1997.
- Catálogo de Patrimonio Histórico-Artístico del P.G.O.M. del Concello de Ferrol.
- “El Patrimonio Histórico-Artístico del Vispón”, Rodríguez-Villasante Prieto, J.A., revista Abrente nº 29, 1997.
- “Arquitectura y Urbanismo en el Ferrol del siglo XVIII”, Soraluze Blond, J.R., COAG, Santiago 1984.
- “Las Defensas de Galicia”, Rodríguez-Villasante Prieto, J.A., Ed. do Castro, Sada 1984.
- “Guía del Castillo de San Felipe en la Ría de Ferrol”, Vigo Trasancos, A., Rodríguez-Villasante Prieto, J.A., Ed. Pluma, Ferrol 1997.
- “Los ingenieros militares y la arquitectura gallega...” en Cuadernos de Estudios Gallegos, Vigo Trasancos, A., Soraluze Blond, J.R., 1983.
- Archivo General de Simancas, Sección Mapas, Planos y Dibujos: nº XLVII-94.
- Archivo del Reino de Galicia.
- Archivo Provincial de A Coruña.
- Fondos particulares de D. José Antonio Rodríguez-Villasante Prieto.
- Fondos particulares de D. José Manuel Naya Vega.



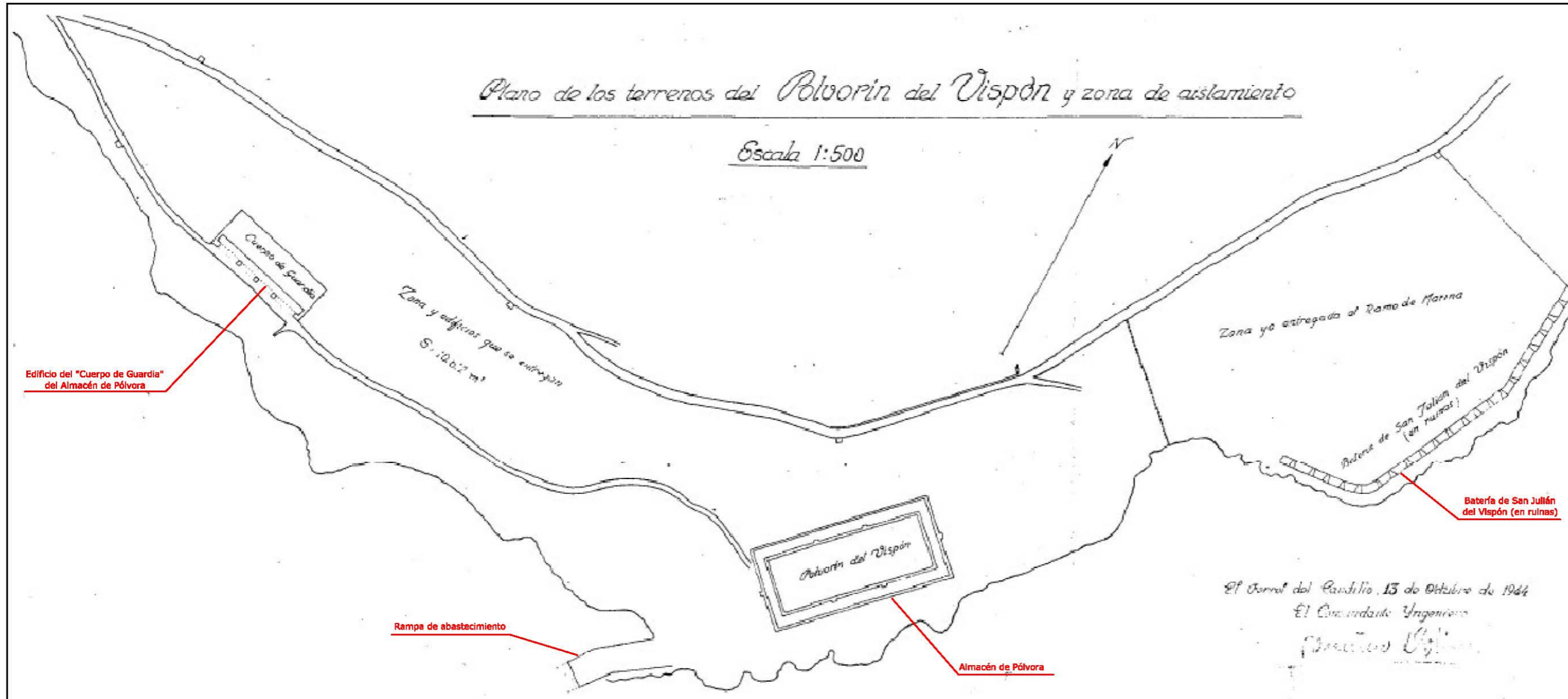
Situación del Edificio objeto de estudio, respecto de las poblaciones y ciudades más cercanas.



Situación respecto de los castillos.

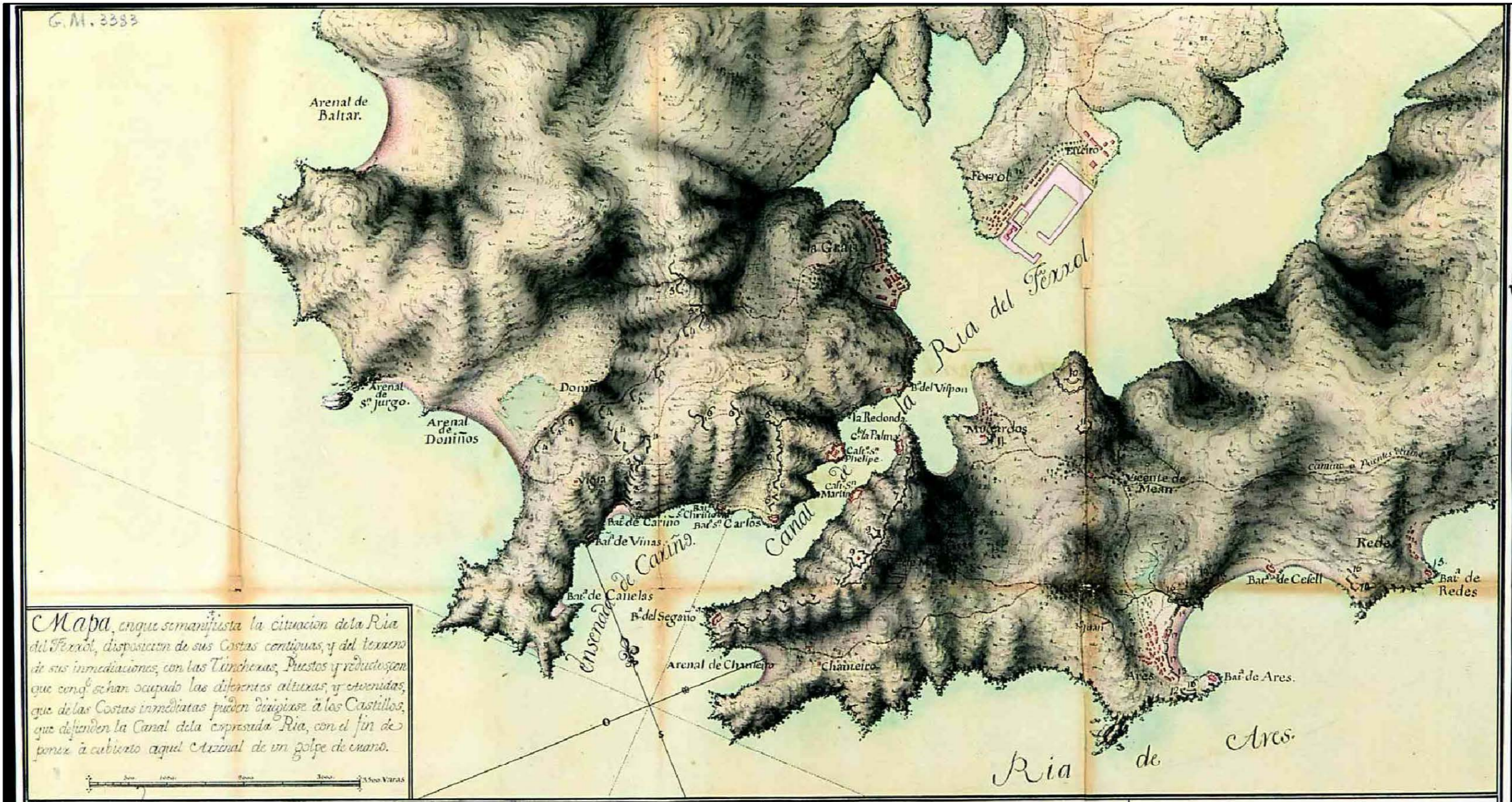


Situación del edificio en el Complejo Defensivo de "O Vispón".



Copia de plano general del Complejo Defensivo de "O Vispón", con el emplazamiento de los edificios del "Cuerpo de Guardia" y el "Almacén de Pólvora", así como de las ruinas (según se describe en plano original) de la Batería de San Julián del Vispón: Comandante Ingeniero de Fortificación y Obras, D. Francisco Dopico, 13 de Octubre de 1944.





Mapa, en que se manifiesta la situación de la Ría del Ferrol, disposición de sus Costas contiguas, y del terreno de sus inmediaciones, con las Trincheras, Puestos y reducciones que con el se han ocupado las diferentes alturas, y avenidas, que de las Costas inmediatas pueden dirigirse á los Castillos, que defienden la Canal de la expresada Ría, con el fin de poner á cubierto aquel Arzonal de un golpe de mano.

Ensenada de Carriño.
 2. Trincheras para sostener la Batería de Carriño, por allase esta en situación ventajosa, pero expuesta á ser batida á lo largo, y cubria unas avenidas importantes.
 3. Puestos armados para sostener y cubrir la retirada de Carriño, hasta las Costaduras de S^{ta} Christóbal.
 4. Puestos armados para sostener la retirada desde el Arzonal de Doniños, hasta las costaduras que cubren las avenidas á la Puña.
 5. Costaduras y Puestos, con que se han ocupado las alturas de la Puña.
 6. Trincheras de S^{ta} Christóbal, y Puestos, para resguardo de los Castillos de S^{ta} Felipe, y el de S^{ta} Carlos.
 7. Trincheras y Puestos en las alturas para cubrir los Castillos de las avenidas, que del Arzonal de Chanteco, y de Ares, se dirigen al Arzonal, cuya dirección

domina á todas las inmediaciones, y por considerarse mas probable un desembarco en Ares, se han protegido las trincheras con varias Baterías.
 8. Baterías cada una de dos Piezas de á 24, para defender las avenidas principales, por donde puede con mas facilidad dirigirse el enemigo al expresado Arzonal, y á la Redonda.
 9. Reducidos en las alturas de Montefaro, con dos Baterías de tres Piezas de á 24, en cada una, para resguardo de las avenidas por Chanteco, y la Redonda.
 10. Punta de Bronteiro, en donde se deve establecer un Puerto fortificado para retiro de la porcion de tropa que se retirase de Ares.
 11. Puestos armados para descubrir las avenidas de Ares, por la parte de S^{ta} Vicente de Mean, á Chanteco.

Ría de Ares.
 12. Batería provisional de nueve Piezas de á 24, para batir los navios á lo largo, y perturbar las disposiciones de un desembarco, y para el mismo fin se debe montar en la Batería de Ares, siete Piezas de igual calibre en lugar de las 12, que tiene, y en la de Cedeil, seis de á 24, en lugar de otras tantas de á 12.
 13. Baterías provisionales, cada una de quatro Piezas de á 12, para flanquear los desembarcos en aquellos arsenales.
 14. Batería provisional de seis piezas de á 24, con el fin de batir los navios á lo largo, con motivo de su situación, y flanquear al mismo tiempo el desembarco por su Arzonal inmediato.
 15. Los Fuegos de esta Batería de Redes se dirigen y unican á la defensa del Arzonal en donde está situado el Puñal.

16. Repuestas provisionales para fortios de artillería, y para Polvora, con tinglados para la Tropa.
 17. Trincheras al frente del Arzonal de Ares.
 18. Grande Espaldon para cubrir la Cavallería.
 C.V.O.L.A. Queda el terreno interior, inmediato á los Arzales en donde puede practicarse un desembarco (conque en los Arzales de Ares, se acercase al Arzonal) con esteras elevadas, y los mas con jaulas muy apretadas, pero no trancesibles, ni proporcionadas con su aspecto, y que por ningún caso preciso, por las muchas fugas, y las muchas alturas que se han ocupado desde luego las avenidas de mas fácil acceso, pudiendo la Tropa oponerse en las de mas dificultad (si el caso le requiere el prompto) cuerpo á cuerpo, con ventaja, y tendria siempre sobre el enemigo, por la superioridad de terreno.

Cariño y Ferrol, 2 de Mayo de 1777. Balthasar Riano de Pisgalen
 M.P. y D. XVII-75

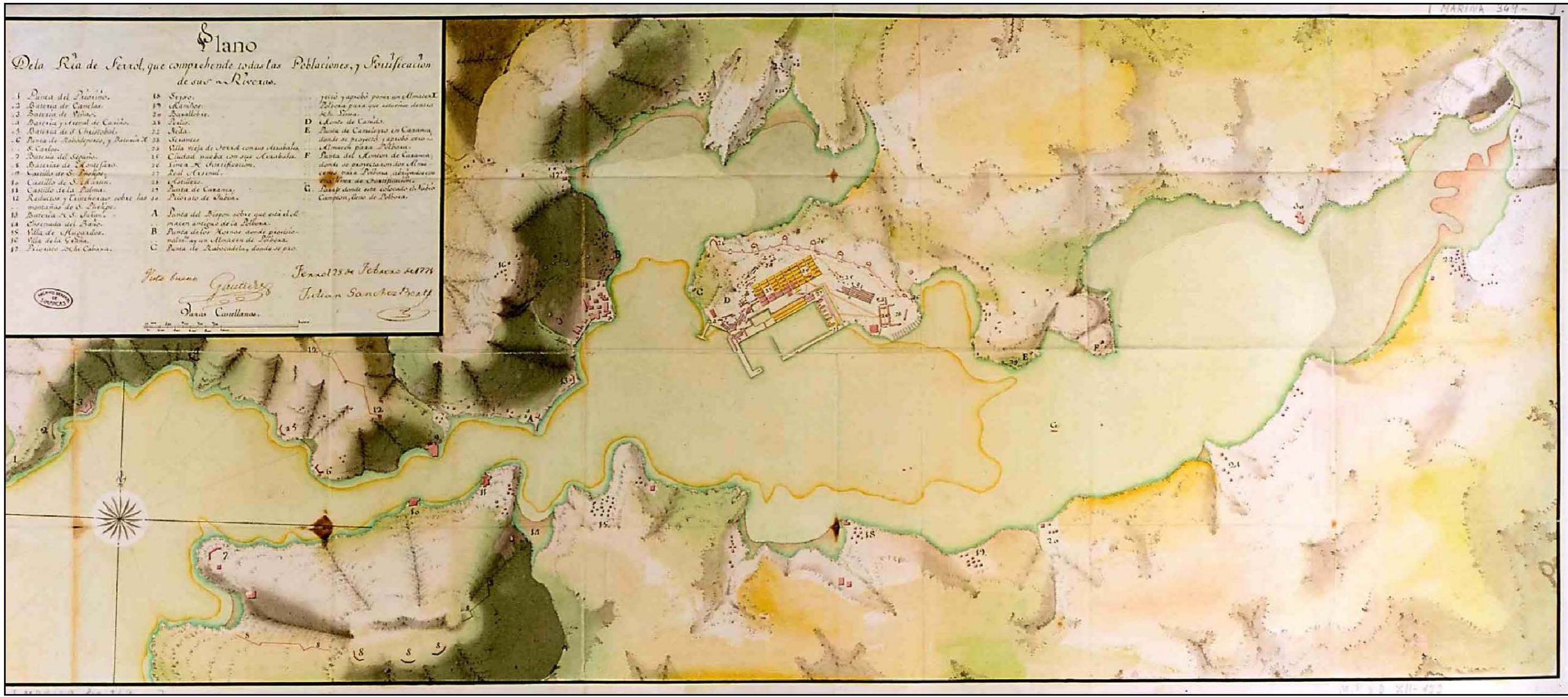
Reproducción del Plano Histórico de la situación estratégica de la Ría de Ferrol (Arch. Gral. Simancas, M.P. y D. XVIII-75): Balthasar Riano de Pisgalen, año 1774.

MIRA - TÉCNICAS DE INVESTIGACIÓN, TEORÍA DE LA INTERVENCIÓN Y ACCIONES ESTRATÉGICAS SOBRE ARQUITECTURA MODERNA
 ESTUDIO DEL EDIFICIO DEL "CUERPO DE GUARDIA" DEL COMPLEJO DEFENSIVO DE "O VISPÓN" (siglo XVIII)

PLANO HISTÓRICO III - SITUACIÓN DE LA RÍA DE FERROL, AÑO 1774

PLANO Nº

02



Reproducción del Plano Histórico de "La Ría de Ferrol, que comprende todas las Poblaciones y Fortificación de sus Riberas" (Arch. Gral. Simancas, M.P. y D. 012-133): Julián Sánchez, año 1774.



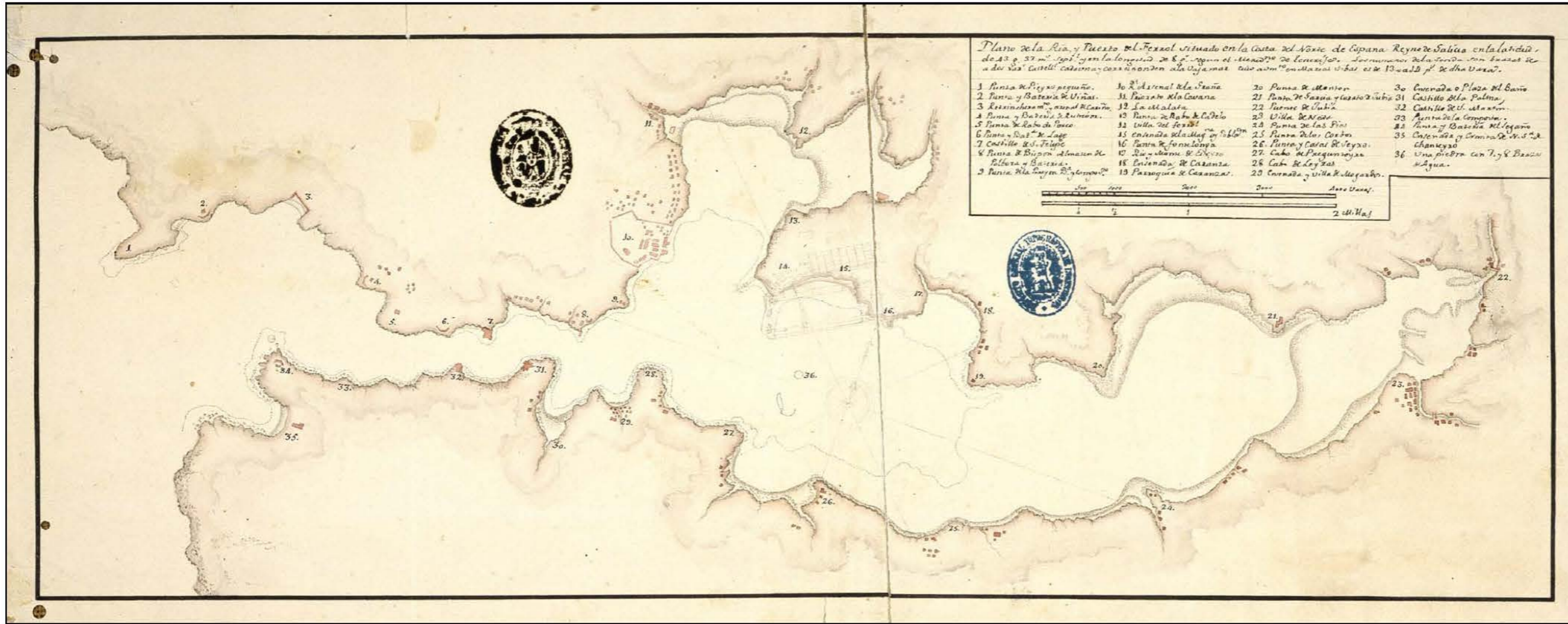
Vista panorámica desde el Castillo de San Felipe.

MRA - TÉCNICAS DE INVESTIGACIÓN, TEORÍA DE LA INTERVENCIÓN Y ACCIONES ESTRATÉGICAS SOBRE ARQUITECTURA MODERNA
 ESTUDIO DEL EDIFICIO DEL "CUERPO DE GUARDIA" DEL COMPLEJO DEFENSIVO DE "O VISPÓN" (siglo XVIII)

PLANO HISTÓRICO III - SITUACIÓN DE LA RÍA DE FERROL, AÑO 1774

PLANO Nº

03



Reproducción de Carta Náutica de la Ría de Ferrol, con indicaciones de enclaves defensivos, poblaciones, fondeaderos, obstáculos a la navegación y sonda en brazas (I.H.C.M. 3298 4/3, C-14/3).



Vista panorámica de "entrecastillos", con posición relativa de los edificios del Cuerpo de Guardia y Polvorín.

MRA - TÉCNICAS DE INVESTIGACIÓN, TEORÍA DE LA INTERVENCIÓN Y ACCIONES ESTRATÉGICAS SOBRE ARQUITECTURA MODERNA
 ESTUDIO DEL EDIFICIO DEL "CUERPO DE GUARDIA" DEL COMPLEJO DEFENSIVO DE "O VISPÓN" (siglo XVIII)

PLANO HISTÓRICO [III] - CARTA NAUTICA DE LA RIA Y PUERTO DE FERROL

PLANO Nº

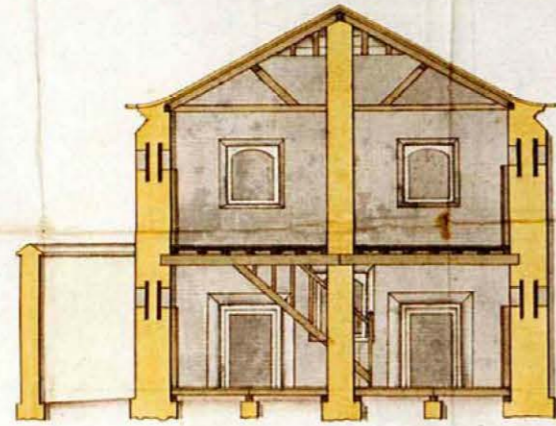
04

Explicacion.

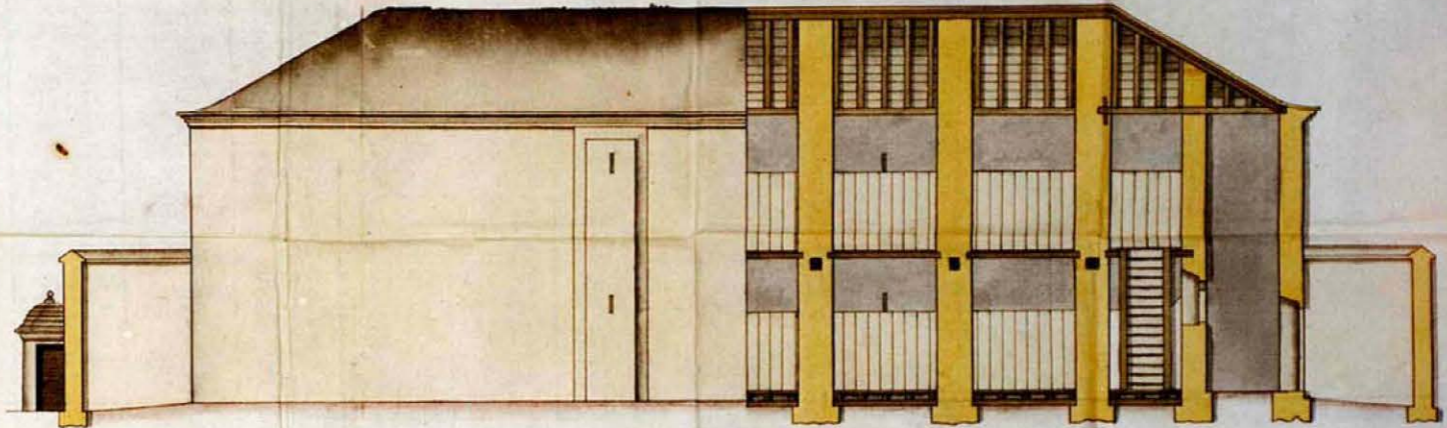
- A. Plano del Vizento Exterior, ó Muro de Viguarda
- B. Varas en lo angulo diagonalmente opuesto, para sostener lo quatro lados.
- C. Contorno del Almacén.
- D. Casidos a una testera y otra, para facilitar la Ventilacion y manuebras con Seguridad.
- E. Disposicion del Enmaderado del primer Suelo.
- F. Disposicion del Entablado del primer Suelo.
- G. Soleras portátiles, para Colocar la primera fila de Barriles.
- H. Disposicion que deben tener los Barriles.
- I. Disposicion del Enmaderado del segundo Suelo.
- K. Disposicion del Entablado del segundo Suelo.
- L. Disposicion del Enmaderado del Tejado.
- M. Disposicion del Entablado del Tejado.
- N. Locion del Tejado.
- O. Respiradero.
- P. Locales de Madera, avilada y uno, para subir al segundo suelo, y facilitar las manuebras.
- Q. Puerta Exterior del Almacén.
- R. Puertas Interiores.
- S. Ventanas Exteriores.
- V. Ventana Interior.
- X. Puerta del Muro de Viguarda.

Proyecto de un Almacén Sencillo, ó Deposito para 3000 Quintales de Polvora, propuesto para el Arsenal de La Graña y Castillos de la Ría del Ferrol:

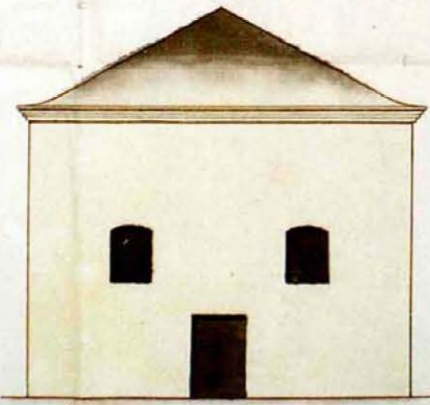
Perfil segun la Linea 5.6.



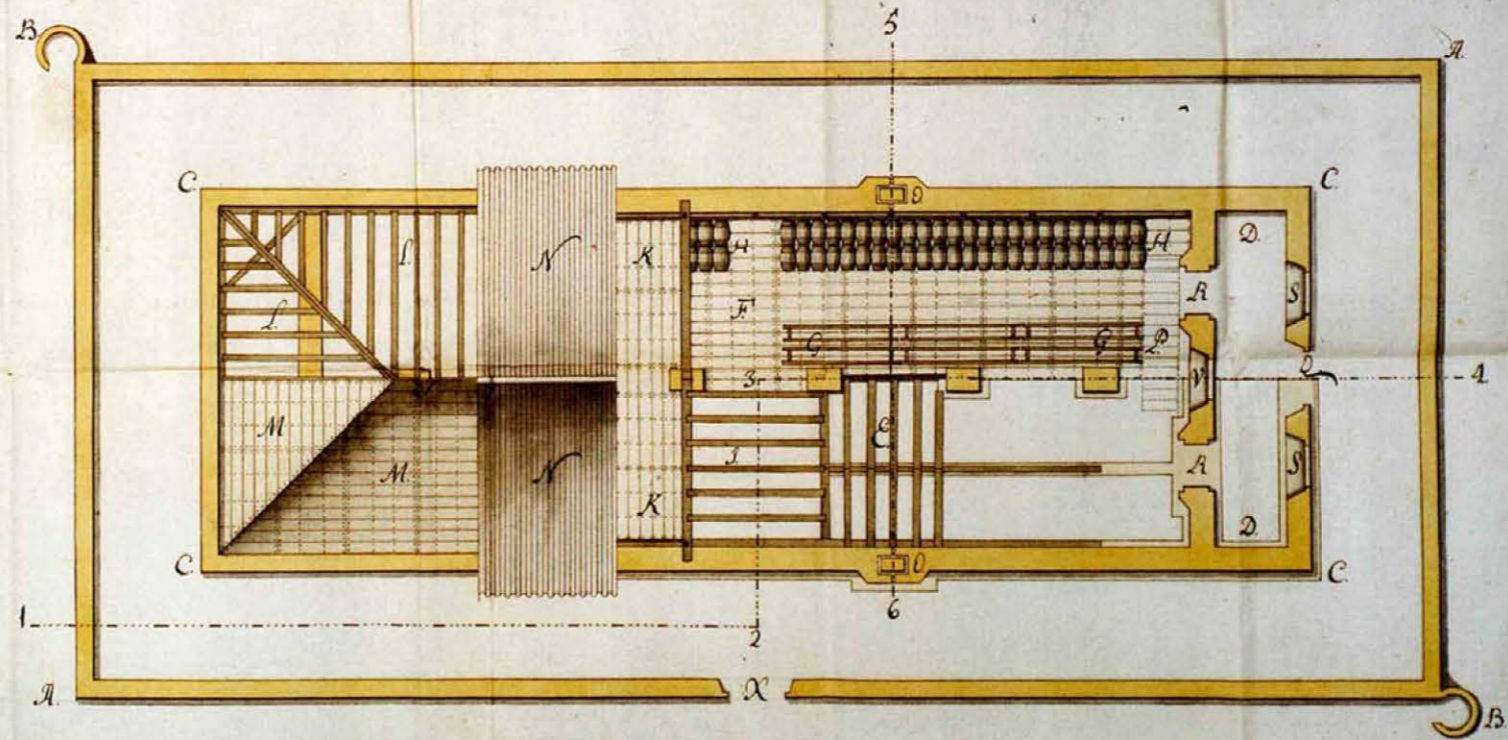
Perfil y Elevacion segun la Linea 1.2.3.4.



Elevacion Exterior de una Testera.



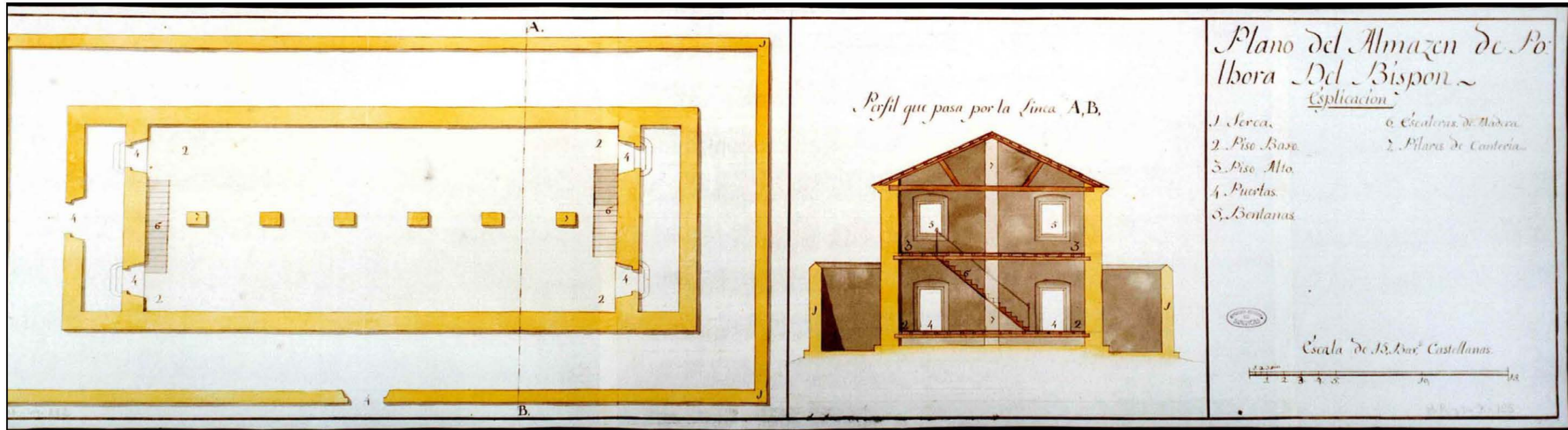
Juan Vergel



MRA/NA-69-660-

M.P. 7-D-XLVII-94

Reproducción del Plano Histórico del Proyecto de un edificio destinado a "Almacén de Pólvora", del Complejo Defensivo de "O Vispón" (Arch. Gral. Simancas, M.P. y D. XLVII-93, Leg. 660): arquitecto Juan Vergel, proyecto de año 1737.



Reproducción del Plano Histórico del Proyecto de un edificio destinado a "Almacén de Pólvora", del Complejo Defensivo de "O Vispón" (Arch. Gral. Simancas, M.P. y D. 010-135): arquitecto Juan Vergel, proyecto de año 1737.



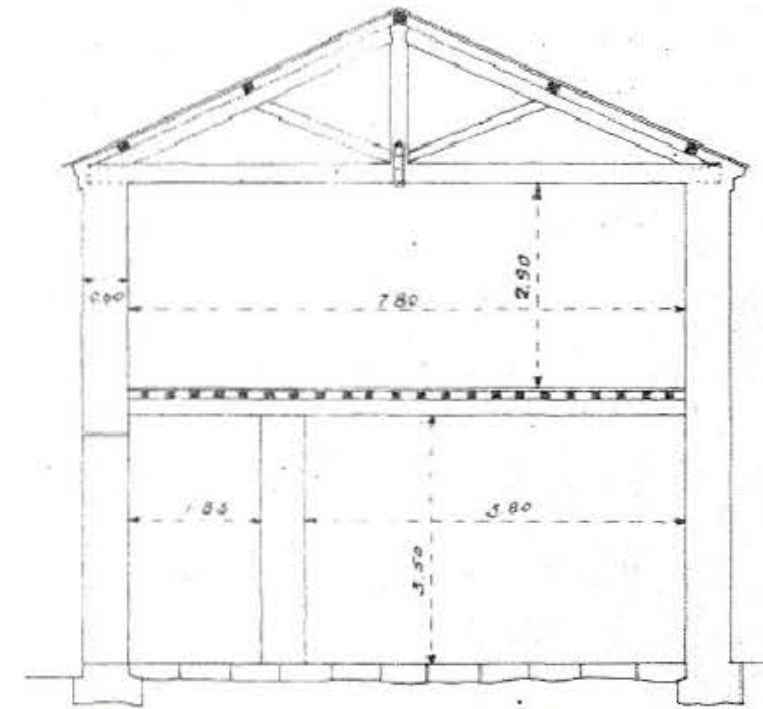
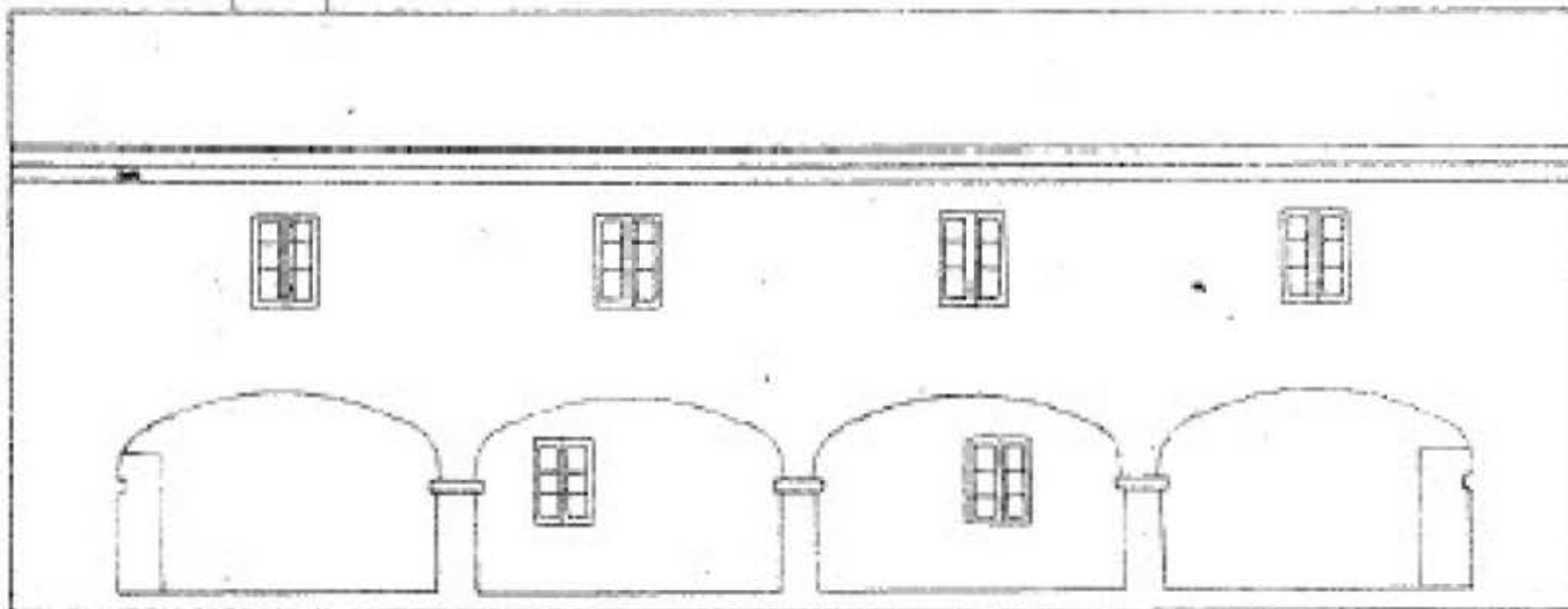
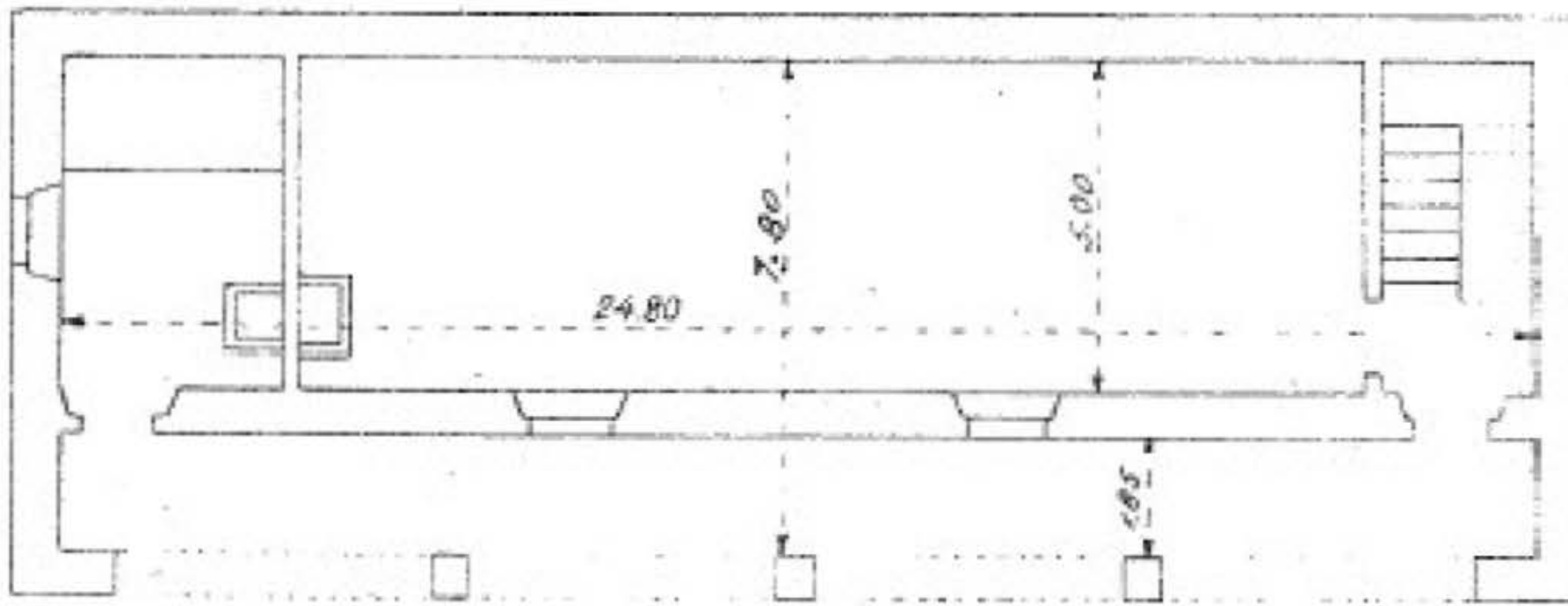
Situación del Edificio objeto de estudio, dentro del Complejo Defensivo de "O Vispón"



Vista del Polvorín (hoy en ruinas)



Vista del Polvorín y de la Rampa de Abastecimiento y carga por mar.



Copias de planos de Planta Baja, Plana Alta, Frente y Corte Transversal del edificio del "Cuerpo de Guardia" del Complejo Defensivo de "O Vispón" (Archivo de Propiedades del Ministerio de Defensa de la VIII Región Militar): Comandante Ingeniero de Fortificación y Obras, D. Francisco Dopico, 13 de Octubre de 1944.



Situación del Edificio objeto de estudio, dentro del Complejo Defensivo de "O Vispón"



Vista del edificio del "Cuerpo de Guardia"

MRA - TÉCNICAS DE INVESTIGACIÓN, TEORÍA DE LA INTERVENCIÓN Y ACCIONES ESTRATÉGICAS SOBRE ARQUITECTURA MODERNA
ESTUDIO DEL EDIFICIO DEL "CUERPO DE GUARDIA" DEL COMPLEJO DEFENSIVO DE "O VISPÓN" (siglo XVIII)

PLANO HISTÓRICO [VI] - PLANOS PARA CESIÓN PROPIEDADES (Ejército > Marina)

PLANO N°

07



Foto 7 - Vista de fachadas Norte y Oeste



Foto 8 - Vista de fachada Oeste



Foto 9



Foto 10



Foto 11

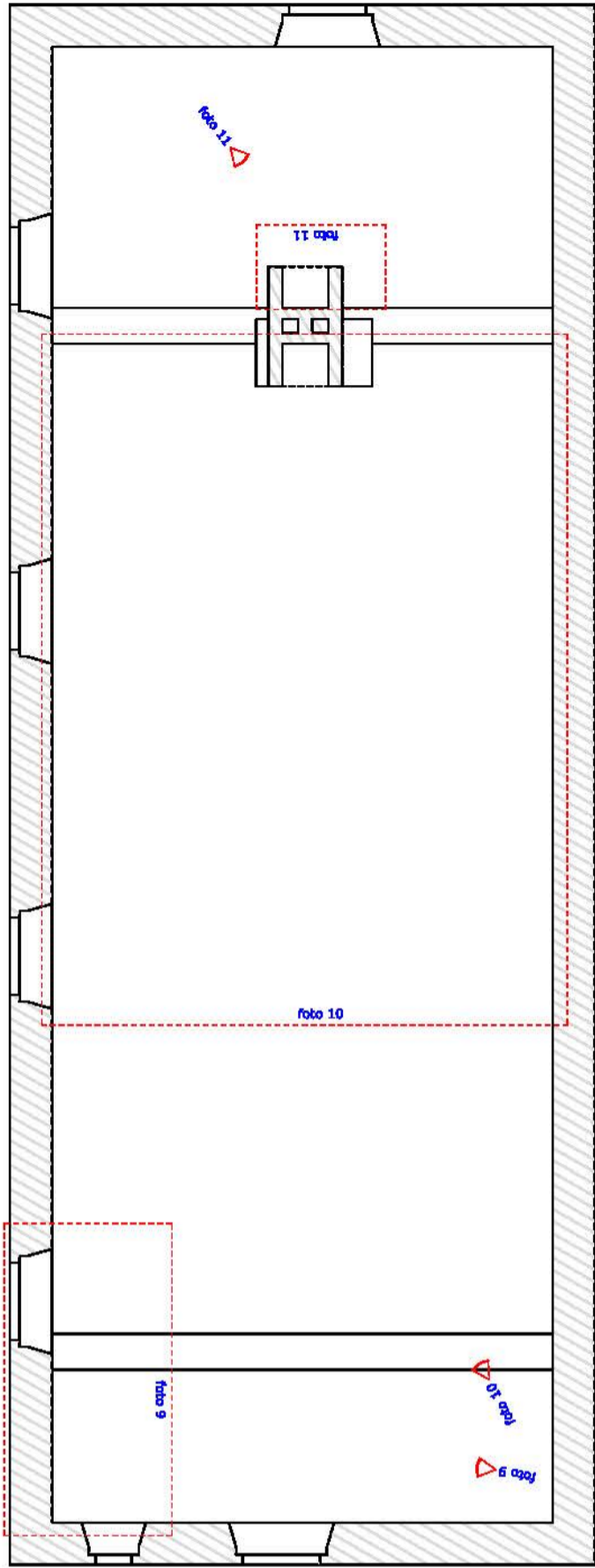
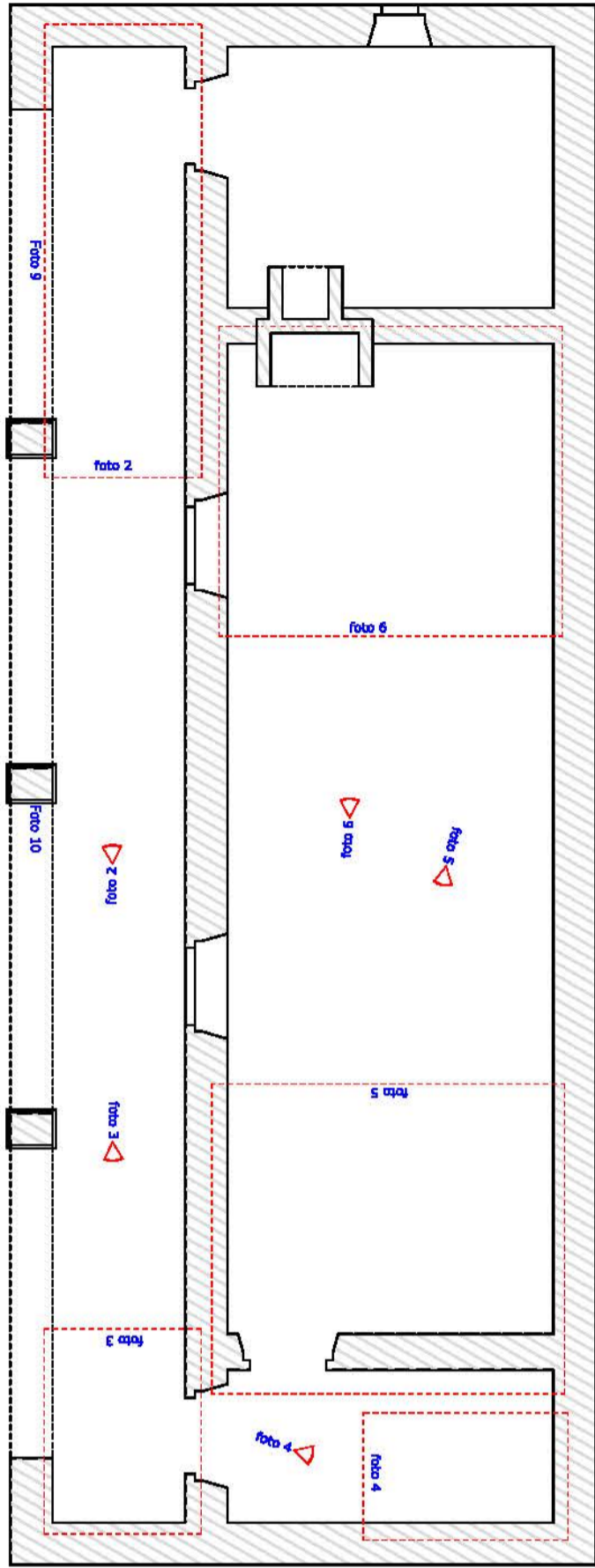


Foto 1 - Vista de fachadas Sur y Este



Foto 2



Foto 3 - Forjado de techo de soportales



Foto 4 - Restos de escaleras de fábrica de piedra



Foto 5



Foto 6

MRA - TÉCNICAS DE INVESTIGACIÓN, TEORÍA DE LA INTERVENCIÓN Y ACCIONES ESTRATÉGICAS SOBRE ARQUITECTURA MODERNA
ESTUDIO DEL EDIFICIO DEL "CUERPO DE GUARDIA" DEL COMPLEJO DEFENSIVO DE "O VISPÓN" (siglo XVIII)

EDIFICIO DEL "CUERPO DE GUARDIA" [ESTADO ACTUAL]

PLANO Nº

08

E = 1:100

MRA - TÉCNICAS DE INVESTIGACIÓN, TEORÍA DE LA INTERVENCIÓN Y ACCIONES ESTRATÉGICAS SOBRE ARQUITECTURA MODERNA
ESTUDIO DEL EDIFICIO DEL "CUERPO DE GUARDIA" DEL COMPLEJO DEFENSIVO DE "O VISPÓN" (siglo XVIII)

ESTUDIO DE LA TOPOGRAFÍA DEL ÁMBITO DEL EDIFICIO ESTUDIADO

PLANO Nº

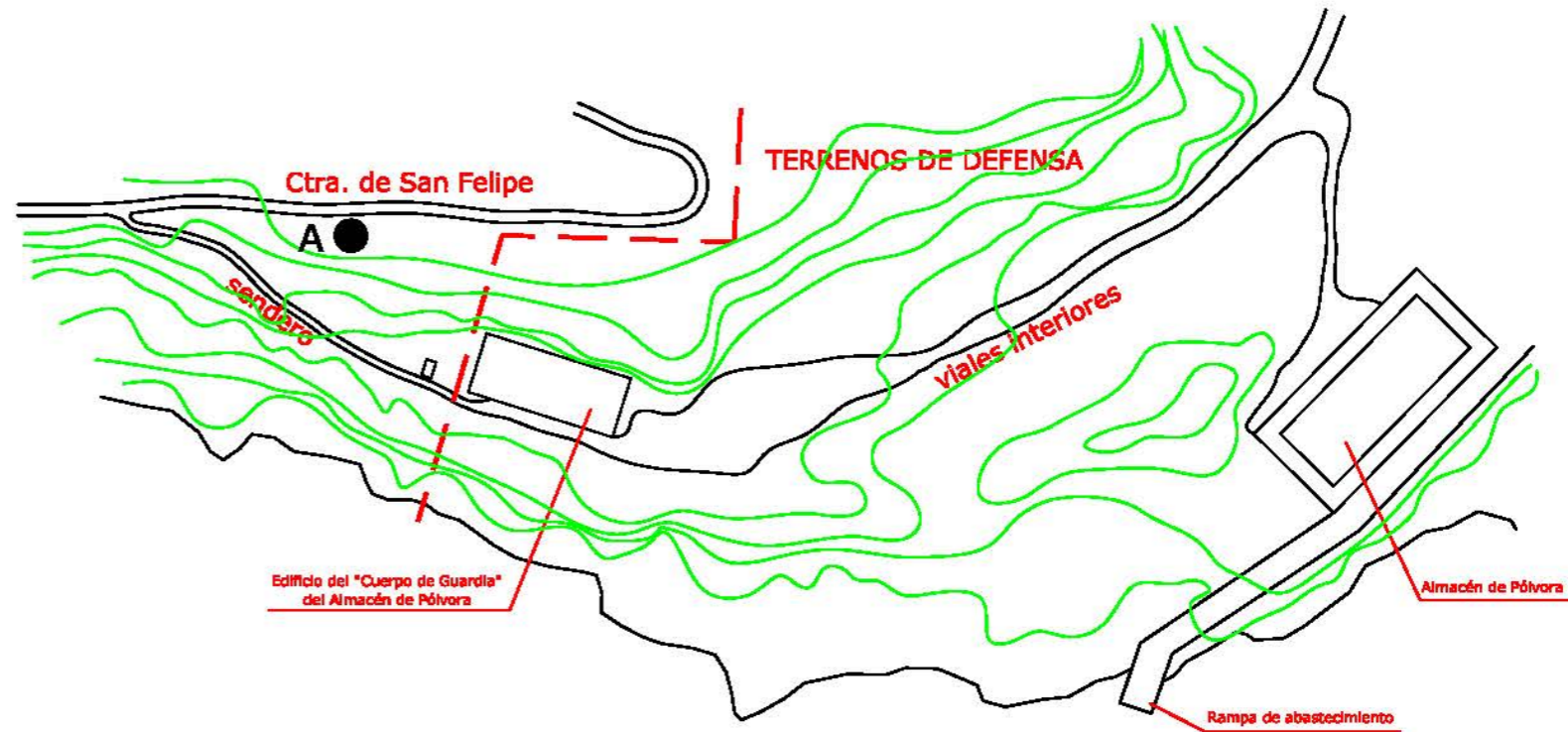
09

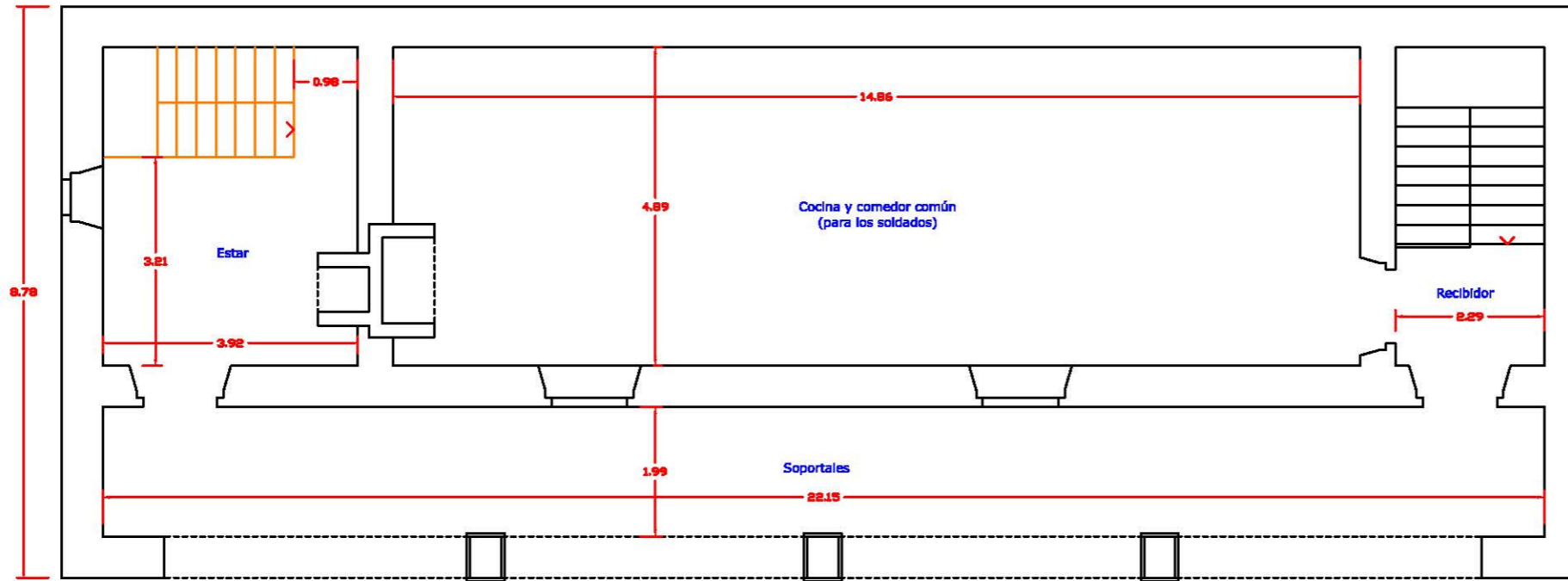


E = 1:1.000

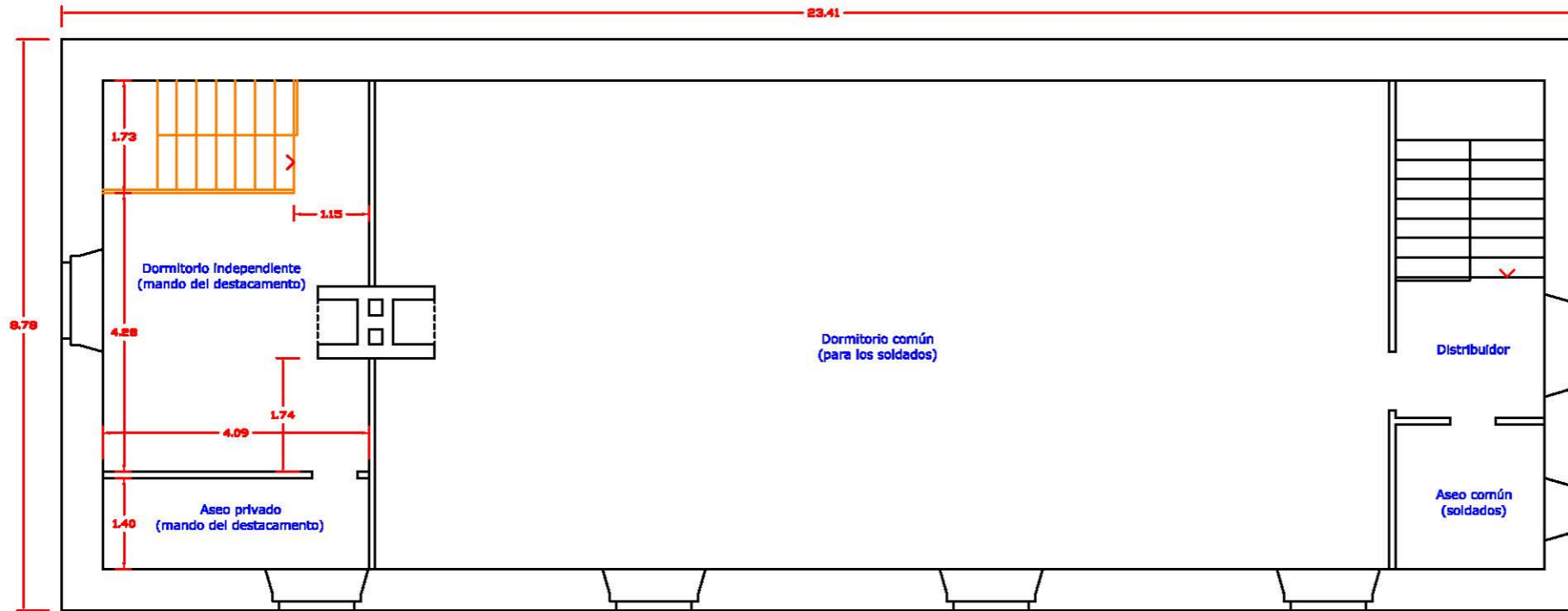


Imagen tomada desde el punto A: la cota del terreno, es prácticamente la misma que la de la cornisa del edificio objeto de estudio.





PLANTA BAJA



PLANTA ALTA

MRA - TÉCNICAS DE INVESTIGACIÓN, TEORÍA DE LA INTERVENCIÓN Y ACCIONES ESTRATÉGICAS SOBRE ARQUITECTURA MODERNA
ESTUDIO DEL EDIFICIO DEL "CUERPO DE GUARDIA" DEL COMPLEJO DEFENSIVO DE "O VISPÓN" (siglo XVIII)

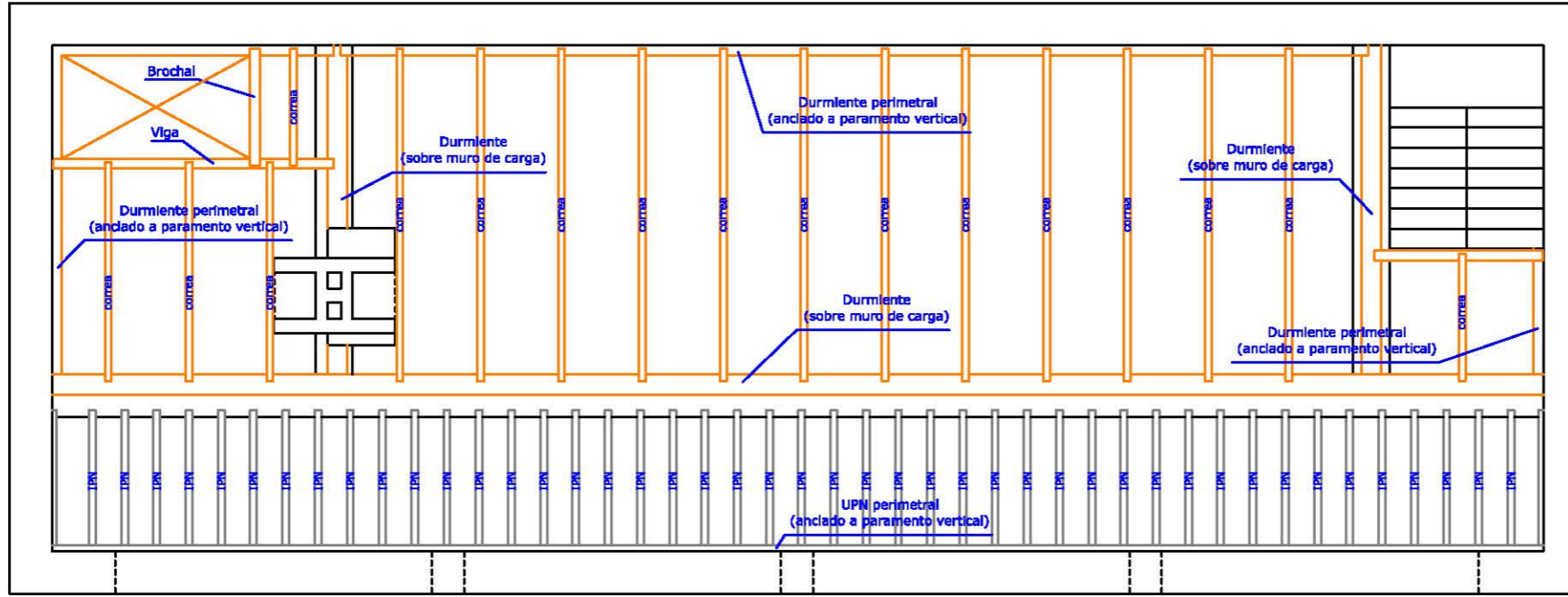
IDEALIZACIÓN DE LA POSIBLE DISTRIBUCIÓN ORIGINAL DEL EDIFICIO

PLANO N°

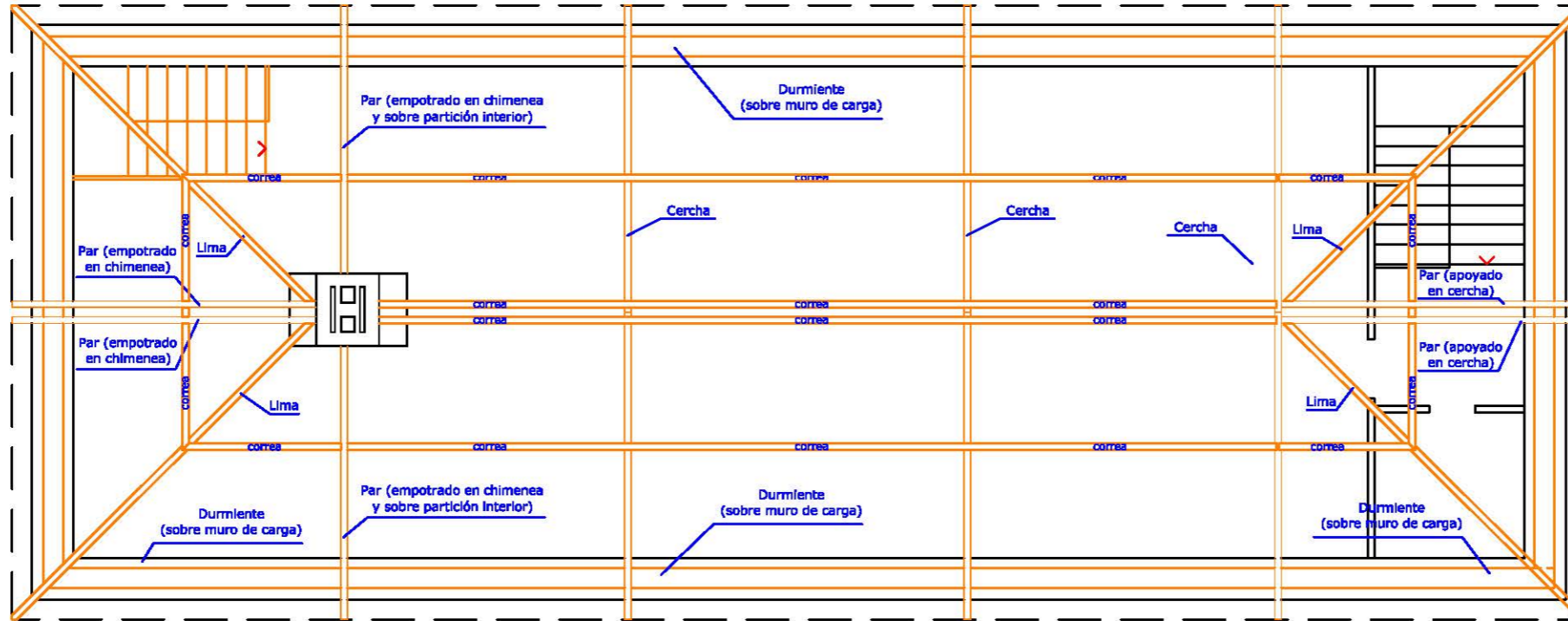
10



E = 1:100



ENTRAMADO HORIZONTAL - TECHO DE PLANTA BAJA



ENTRAMADO DE CUBIERTA - TECHO DE PLANTA ALTA