

OS CRUCEIROS DA TERRA CHÁ. ALGUNHAS TIPOLOXÍAS DOS CRUCEIROS DE CASTRO DE REI

Fernando Arribas Arias-José Manuel Blanco Prado
Museo Provincial de Lugo-I.E.S. "Xoán Montes"(Lugo)

No eido etnográfico, un dos aspectos que máis chama a atención da comarca da Terra Chá é o seu elevado número de cruceiros. Como exemplo, baste citar que en San Simón da Costa, parroquia do concello de Vilalba, hai máis de cincuenta destas mostras de cultura popular.

Estes cruceiros chairegos presentan unha peculiar tipoloxía, pois boa parte deles son obra de dinastías de canteiros, como a dos Carboeira.

O perigo de destrución ou desaparición que afecta a estas construcións aumentou considerablemente nos últimos tempos: apertura e ensanche de pistas, camiños e estradas; roubos, etc. A estes factores hai que engadirles os producidos polo paso inexorable do tempo.

Sen embargo, a pesar do seu valor etnográfico e artístico de non poucos exemplares, esta riqueza da arte popular atópase sen inventariar e, moito menos, catalogada.

Cómpre dicir tamén que a bibliografía sobre os cruceiros chairegos é escasísima, atopándose soamente algún que outro traballo parcial.

Para levar a cabo unha protección eficaz dos cruceiros chairegos, moitos deles con máis dun século de antigüidade, urxe, como primeira medida, a realización dun inventario. Este é obxectivo que nos formulamos na realización do "Programa Carboeira", denominación tomada da xa citada ilustre familia de canteiros.

Temos constancia da realización de inventarios de cruceiros nalgún concello, como por exemplo o de Begonte, e de traballos nos que se citan ou estudian

algunhas destas manifestacións da arte popular. Sen embargo, o noso "Proxecto..." vai máis alá, xa que pretendemos a elaboración dun catálogo destas construcións, localizadas nunha comarca moi definida, estudiando as súas características e tipoloxías, analoxías, etc.

A catalogación, iniciada en 1993 gracias a unha axuda da Consellería de Cultura e Xuventude para a realización de inventarios do Patrimonio Etnográfico, recolle todos aqueles cruceiros que, independentemente da súa titularidade, teñen unha función pública. Por iso, incluímos tamén algunha cruz e excluimos cruceiros que se atopan como elementos decorativos en propiedades privadas, agás os que teñen unha certa antigüidade e son orixinaris da comarca¹.

Como corresponde a un inventario, elaboramos de cada cruceiro unha ficha, indicando a súa parroquia e o lugar, así como a súa situación, a propiedade, o estado de conservación, a súa descrición e posibles observacións. Esta ficha compléméntase, cando existen, coas oportunas referencias bibliográficas, ademais das correspondentes fotos.

A cartografía empregada foi a da Consellería de Ordenación do Territorio da Xunta de Galicia (Escala 1:10.000), e a localización dos cruceiros exprésase en coordenadas U.T.M.²

ALGUNHAS TIPOLOXÍAS NOS CRUCEIROS DE CASTRO DE REI

Neste apartado tentamos facer un breve resumo dos cruceiros deste concello atendendo a unha serie de aspectos: situación que ocupan; os distintos elementos da súa composición: plataforma, base, fuste, capitel e cruz; materiais de construción e finalmente a datación destes.

Con respecto á situación encontramos once cruceiros nun cruzamento de viais ou encrucilladas; distinguimos os cruceiros da Cainzada (Bazar), do Mesón (Coea), de Espiñeiros (Duancos), de Beloi (Mos), da Ponte (Outeiro), da Pontenova (Outeiro), de Ribas do Miño (Outeiro), de Vilamel (Outeiro), do Pozo (Pacios) e do Chairó³ (Ribeiras de Lea). Sete cruceiros están emprazados a carón

¹ ARRIBAS ARIAS, F. /BLANCO PRADO, J.M.: "Catálogo de Cruceiros da Terra Chá. Cruceiros de Castro e Outeiro de Rei", *Cadernos Seminario de Sargadelos* 76. A Coruña, Ed.Castro, 1998, p. 9.

² ARRIBAS ARIAS, F. / BLANCO PRADO, J.M.: "Catálogo de Cruceiros da Terra Chá. Cruceiros de Guitiriz", *Cadernos do Seminario de Sargadelos* nº 81. A Coruña, Ed. do Castro, 1999, p. 9.

³ RIELO CARBALLO, N.: *Inventario Artístico de Lugo y su provincia, T. V.* Centro de Información Artística, Arqueológica y Etnológica. Madrid, 1983, p. 388.

dun vial⁴. Finalmente dous están situados á beira e preto do adro da igrexa parroquial; referímonos ós dous cruceiros de Castiñeiras (Ludrio).

En relación ós elementos artísticos do cruceiro temos que facer as seguintes distincións:

1.- A plataforma é de dous chanzos nos cruceiros da Cainzada (Bazar), de Espiñeiros (Duancos), de Caparís (Mos), do Chairo (Ribeiras de Lea) e do Cordón (Sta. Locaia). Pola contra presenta tres chanzos en oito cruceiros⁵.

2.- A base amosa unha forma troncopiramidal nos cruceiros da Cainzada (Bazar), da Ponte (Outeiro), da Pontenova (Outeiro), de Ribas do Miño (Outeiro), de Vilamel (Outeiro), de Vilar de Baixo (Outeiro) e do Cordón (Sta. Locaia). No resto adoita unha estrutura cúbica. Este elemento leva unha inscrición en once cruceiros⁶. A inscrición fai alusión ás indulxencias concedidas polo bispo de Mondoñedo a tódalas persoas que recen diante do cruceiro unha serie de oracións: painoso, avemaría, salve, credo etc. Tamén soe mencionar o nome da persoa ou persoas que mandaron construír o cruceiro, a data de construción reflectida nos cruceiros do Curro (Ansemar), do Mesón (Coea), da Pontenova (Outeiro) e de Casas Novas (Sta. Locaia); finalmente o nome do constructor como é o caso do cruceiro de Casas Novas (Sta. Locaia). Como modelos representativos de inscricións citamos os cruceiros de Ribas do Miño e de Casas Novas, situados nas parroquias de Outeiro e de Sta. Locaia, respectivamente.

a).- **Cruceiro de Ribas do Miño.-**

Presenta unha inscrición nas caras sudoeste e sueste.

Cara SW.-

*“DEVOCIÓN / DE ANTONIO POR / TELA ANLLO / Y SU ESPOSA/
ANTONIA GARCIA MEL / EL QUE REZE/*

Cara SE.-

*“DELANTE ES / TA CRUZ EL / ACTO DE CON / TRICION LA SAL / VE
ELCREDO Y / AVE MARIA GANA / INDULGENCIA PLENARIA”*

⁴ Trátase dos cruceiros do Carril (Ansemar), do Curro (Ansemar), de Cornide (Bendía), da Plazuela (Ludrio), do Vilar (Mondriz), de Casas Novas (Sta. Locaia) e do Portomuiño (Sta. Locaia).

⁵ Referímonos ós cruceiros do Carril (Ansemar), do Curro (Ansemar), de Cornide (Bendía), do Mesón (Coea), de Castiñeiras (2)(Ludrio), do Vilar (Mondriz), da Pontenova (Outeiro) e do campo da Feira (Ribeiras de Lea).

⁶ Cruceiros do Curro (Ansemar), da Cainzada (Bazar), de Cornide (Bendía), do Mesón (Coea), de Beloi (Mos), da Ponte (Outeiro), da Pontenova (Outeiro), de Ribas do Miño (Outeiro), de Vilamel (Outeiro), de Casas Novas (Sta. Locaia) e do Cordón (Sta. Locaia).

b).- Cruceiro de Casas Novas.-

"A LA MEMORIA DE / D. JUAN MOTA / SE CONSTRUYO / A EXPENSAS DE / D^a DOLORES MOTA / Y SUS HIJOS / EN EL AÑO DE 1913 / R. CONSTENDE M. SASDONIGAS."

3.- O fuste soe ser monolítico, prismático, de sección cuadrangular nos extremos e coas arestas rebaixadas no resto. O extremo superior das súas caras están ornamentadas polos seguintes motivos:

a).- Os cruceiros do Curro (Ansemar), da Ponte (Outeiro), de Ribas do Miño (Outeiro), de Vilar de Baixo (Outeiro), e do Cordón (Sta. Locaia) mostran tres caras decoradas con rombos e roeles.

b).- Os cruceiros do Curro (Ansemar) e da Ponte (Outeiro) amosan unha custodia nunha da súas caras.

c).- Os cruceiros de Cornide (Bendía) e Vilamel (Outeiro) presentan unha swástica e unha roseta en dúas e tres caras, respectivamente.

Tamén no extremo superior dunha das caras do fuste aparece un número en catro cruceiros deste concello, indicativo da disposición que levaban os canteiros na construción destas manifestacións artísticas. A numeración seguindo unha orde ascendente é a seguinte:

1º.- Cruceiro de Beloi (Mos): nº26.

2º.- Cruceiro do Chairó⁷ (Ribeiras de Lea): nº44.

3º.- Cruceiro de Cornide (Bendía): nº46.

4º.- Cruceiro de Vilamel (Outeiro): nº67.

O resto do fuste está decorado en doce cruceiros polos instrumentos da paixón en relevo. A súa disposición nunha orde descendente é variable o que permite facer unha distinción numérica deste motivos. Así distinguimos:

1ª.- Columna da flaxelación.-

Cruceiros do Curro (Ansemar) e do campo da Feira⁸ (Ribeiras de Lea).

2ª.- Dous cravos.-

Cruceiros da Ponte⁹ (Outeiro) e do campo da Feira (Ribeiras de Lea).

⁷ Inventario Patrimonio Histórico-Artístico do Concello de Castro de Rei. DOGA, nº 18, 25-1-90, p. 716.

⁸ RIELO CARBALLO, N.: *Op. cit.*, p. 314.

⁹ COMARCA DA TERRA CHÁ. *Plan de Desenvolvemento Comarcal de Galicia*, Gabinete de Planificación e Desenvolvemento Territorial, Presidencia, Xunta de Galicia, 1993, p. 95.

3ª.- Escaleira de sete banzos.-

Cruceiro do Curro (Ansemar).

4ª.- Escaleira de oito banzos.-

Cruceiros da Cainzada (Bazar), de Cornide (Bendía), de Beloi (Mos), da Pontenova (Outeiro), de Vilamel (Outeiro), do Chairo (Ribeiras de Lea) e do Cordón (Sta. Locaia).

5ª.- Escaleira de nove banzos.-

Cruceiros da Ponte (Outeiro), do campo da Feira (Ribeiras de Lea) e de Vilar de Baixo (Outeiro).

6ª.- Escaleira de dez banzos.-

Cruceiro de Ribas do Miño (Outeiro).

7ª.- Espada.-

Cruceiros da Ponte (Outeiro), de Ribas do Miño (Outeiro), de Vilar de Baixo (Outeiro) e do Cordón (Sta. Locaia).

8ª.- Lanza.-

Cruceiros da Cainzada (Bazar), de Beloi (Mos) e de Vilamel (Outeiro).

9ª.- Látego.-

Cruceiros do Curro (Ansemar), Ribas do Miño (Outeiro) e do Cordón (Sta. Locaia).

10ª.- Martelo.-

Cruceiros do Curro (Ansemar), da Cainzada (Bazar), de Cornide (Bendía), de Beloi (Mos), da Ponte (Outeiro), da Pontenova (Outeiro), de Ribas do Miño (Outeiro), de Vilar de Baixo (Outeiro), de Vilamel (Outeiro), do campo da Feira (Ribeiras de Lea) e do Chairo (Ribeiras de Lea).

11ª.- Tres cravos.-

Cruceiros do Curro (Ansemar), da Cainzada (Bazar), de Cornide (Bendía), de Beloi (Mos), da Pontenova (Outeiro), de Ribas de Miño (Outeiro), de Vilamel (Outeiro), do Chairo (Ribeiras de Lea) e do Cordón (Sta. Locaia).

12ª.- Tenaces.-

Cruceiros do Curro (Ansemar), da Cainzada (Bazar), de Cornide (Bendía), de Beloi (Mos), da Ponte (Outeiro), da Pontenova (Outeiro), de Ribas do Miño (Outeiro), de Vilar de Baixo (Outeiro), de Vilamel (Outeiro), do campo da Feira (Ribeiras de Lea), do Chairo (Ribeiras de Lea) e do Cordón (Sta. Locaia).

4.- O capitel tende á forma troncopiramidal invertida e á disposición moldurada. Este elemento artístico está ornamentado con volutas e querubíns en doce cruceiros do concello¹⁰.

5.- A maioría dos cruceiros amosan unha cruz de sección cuadrangular nos extremos e coas arestas rebaixadas no resto, amosando unha cruz florenzada no remate dos brazos de trece cruceiros¹¹. No anverso da cruz aparece a efixie de Cristo en quince cruceiros¹² nos que a devandita efixie aparece co pé dereito por riba do esquerdo e a súa cabeza, cunha coroa de espiñas, está inclinada ó lado dereito, agás no cruceiro de Vilar de Baixo que o fai ó lado esquerdo. Por outra banda ámbolos dous pés están por riba dunha caveira nos cruceiros da Cainzada (Bazar), de Beloi (Mos), da Ponte (Outeiro), da Pontenova (Outeiro), de Vilar de Baixo (Outeiro), de Vilamel (Outeiro). Ademais nos cruceiros de Vilamel (Outeiro) e do Cordón (Sta. Locaia) a efixie de Cristo está flanqueda por dous santifios. No reverso da cruz a efixie da Virxe aparece en trece cruceiros¹³.

Tódolos cruceiros deste concello están construídos en granito, agás as cruces de Sumedo (Ludrío) e Vilar (Mondriz), feitas de xisto, e o cruceiro de Casas Novas¹⁴ (Sta. Locaia), construído con cemento.

Con relación á datación dos cruceiros un bo número é do último tercio do século XIX e primeira metade do XX. Aqueles cruceiros, provistos de data, soen tela na base, no fuste, e algúns no capitel e a cruz, como podemos comprobar por medio do seguinte esquema:

¹⁰ Cruceiros do Curro (Ansemar), da Cainzada (Bazar), de Cornide (Bendía), de Beloi (Mos), da Ponte (Outeiro), da Pontenova (Outeiro), de Ribas do Miño (Outeiro), de Vilar de Baixo (Outeiro), de Vilamel (Outeiro), do campo da Feira (Ribeiras de Lea) e do Cordón (Sta. Locaia).

¹¹ Cruceiros do Curro (Ansemar), do Carril (Ansemar), da Cainzada (Bazar), de Cornide (Bendía), do Vilar (Mondriz), de Beloi (Mos), da Ponte (Outeiro), da Pontenova (Outeiro), de Vilar de Baixo (Outeiro), de Vilamel (Outeiro), do campo da Feira (Ribeiras de Lea), do Chairo (Ribeiras de Lea) e do Cordón (Sta. Locaia).

¹² Cruceiros do Carril (Ansemar), do Curro (Ansemar), da Cainzada (Bazar), de Cornide (Bendía), de Beloi (Mos), da Ponte (Outeiro), da Pontenova (Outeiro), de Ribas do Miño (Outeiro), de Vilar de Baixo (Outeiro), de Vilamel (Outeiro), do Pozo (Pacios), do campo da Feira (Ribeiras de Lea), do Chairo (Ribeiras de Lea), de Casas Novas (Sta. Locaia) e do Cordón (Sta. Locaia).

¹³ Cruceiros do Curro (Ansemar), da Cainzada (Bazar), de Cornide (Bendía), de Beloi (Mos), da Ponte (Outeiro), da Pontenova (Outeiro), de Ribas do Miño (Outeiro), de Vilar de Baixo (Outeiro), de Vilamel (Outeiro), do Pozo (Pacios), do campo da Feira (Ribeiras de Lea), do Chairo (Ribeiras de Lea) e do Cordón .

¹⁴ SANTOS SAN CRISTÓBAL, S.: *Inventario Artístico de Lugo. Op. cit.*, p. 497.

a).- Data na Base.-

- Cruceiro do Curro (Ansemar) (Data:1886).
- Cruceiro do Mesón¹⁵ (Coea) (Data:10-X-27).
- Cruceiro da Pontenova (Outeiro) (Data:1906 ou 1908)
- Cruceiro de Casas Novas (Sta. Locaia) (Data:1913).

b).- Data no Fuste.-

- Cruceiro de Beloi (Mos) (Data:1871)
- Cruceiro de Vilamel (Outeiro) (Data:1907)
- Cruceiro do Campo da Feira (Ribeiras de Lea) (Data:1888).
- Cruceiro do Chairó¹⁶ (Ribeiras de Lea) (Data:1858).

c).- Data no Capitel.-

- Cruceiro de Castiñeiras(1)(Ludrio) (Data:1942).
- Cruceiro da Plazuela (Ludrio) (Data:1838).

d).- Data na Cruz.-

- Cruceiro de Castiñeiras (2)(Ludrio) (Data:1794).
- Finalmente os cruceiros da Ponte, Ribas do Miño¹⁷, Vilar de Baixo e Vilamel, situados na parroquia de Outeiro, posúen restos de policromía.

BIBLIOGRAFÍA

-ARRIBAS ARIAS, F. - BLANCO PRADO, J.M.: “Catálogo de Cruceiros da Terra Chá. Cruceiros de Castro de Rei e Outeiro de Rei”, *Cadernos do Seminario de Sargadelos* nº 76, A Coruña, Ed. do Castro, 1998.

-ARRIBAS ARIAS, F. - BLANCO PRADO, J. M.: “Catálogo de Cruceiros da Terra Chá. Cruceiros de Guitiriz”, *Cadernos do Seminario de Sargadelos* nº 81, A Coruña, Ed. do Castro, 1999.

-ARRIBAS ARIAS, F - BLANCO PRADO, J.M.: “Catálogo de Cruceiros da Terra Chá. Cruceiros de Begonte, Cospeito e Rábade”, *Cadernos do Seminario de Sargadelos*, (No prelo).

¹⁵ SANTOS SAN CRISTÓBAL, S.: *Op. cit.*, p. 185.

¹⁶ *Inventario Patrimonio Histórico-Artístico do Concello Castro de Rei*. DOGA, nº 18, 25-1-90, p. 716.

¹⁷ COMARCA DA TERRA CHÁ. *Plan de desenvolvemento Comarcal de Galicia*, p. 95.

-ARRIBAS ARIAS, F - CUBA RODRÍGUEZ, X.R.- REIGOSA CARREIRAS, A.: "As cruces e cruceiros da Terra Chá", (*Diario "El Progreso" de Lugo, 20-8-87*).

-BAAMONDE GARCÍA, A - CASTRO RODRÍGUEZ, A.: "Cruces, cruceiros, ermidas e capelas da bisbarra chairega", (*Diario "El Progreso" de Lugo, 22-8-87*).

-BLANCO PRADO, J.M.- RODRÍGUEZ SÁNCHEZ, M.: *Cruces y Cruceiros del Municipio de Begonte*. Servicio de Publicaciones de la Diputación Provincial de Lugo, 1988.

-BLANCO PRADO, J.: *Religiosidad popular en el Municipio de Begonte*, Servicio de Publicaciones de la Diputación Provincial de Lugo. 1990, pp. 281-290.

-CENDÁN FRAGA, A.: "Os Cruceiros de Vilalba". (*Diario "El Progreso" de Lugo, 31-8-88*).

-CENDÁN, A.: "Cruceiros, hórreos y antiguos molinos chairegos sucumben en el olvido", (*Diario "El Progreso" de Lugo*), 29-12-89.

-COMARCA DA TERRA CHÁ. *Plan de Desenvolvemento Comarcal de Galicia*, Gabinete de Planificación e Desenvolvemento Territorial, Presidencia, Xunta de Galicia. 1993, pp. 92-103.

-FLORES RIVAS, L.H.: "Un elemento a conservar na Terra Chá", *Boletín "Terra Chá" I, 3*, Órgano de expresión da Asociación cultural "Brigadas en defensa do Patrimonio Chairego", pp. 29-30.

-GIL AGRAS, H.: "Os cruceiros de Bretoña", (*Diario "El Progreso" de Lugo, 17-8-91*).

-GONZÁLEZ REBOREDO, X.M - RIELO CARBALLO, N. -SANTOS SAN CRISTÓBAL, S.- VALIÑA SAMPEDRO, E.: *Inventario Artístico de Lugo y su provincia*. Servicio Nacional de Información Artística, Arqueológica y Etnológica, I-VI, Madrid, 1975-83.

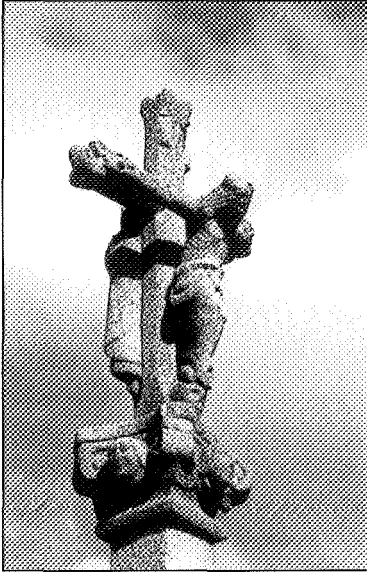
-*Inventario de cruceiros da Escola Taller do concello de Vilalba*.

-LAREDO VERDEJO, J. M.: *Os Nosos Cruceiros*. A Coruña, Ed. Boreal-Xuntanza, 1993.

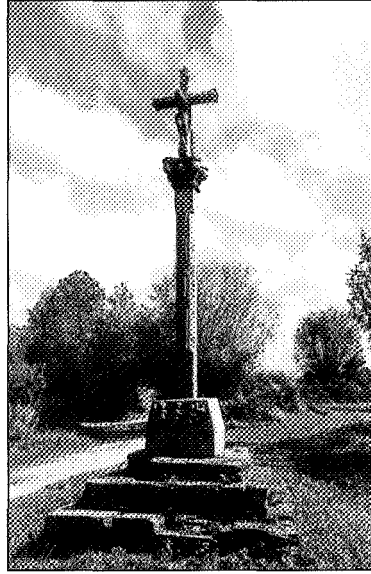
-PERNAS BERMÚDEZ, C.: "O cruceiro dos Catro Camiños de Vilalba (I e II)", (*Diario "EL Progreso" de Lugo, 30-4-98 e 1-5-99*)

-RODRÍGUEZ CASTELAO, A.: *As cruces de pedra na Galiza*. Madrid, Akal, 1975. Ed. facsimil da que se levou a cabo en B. Aires en 1949.

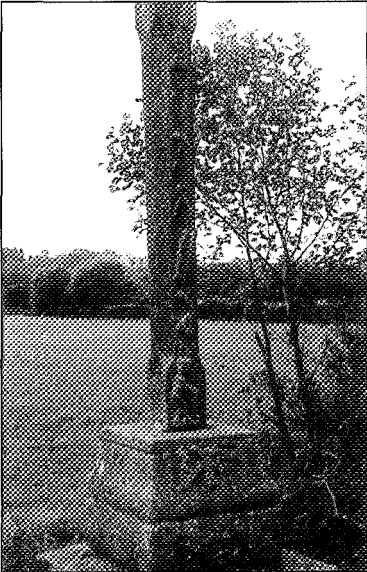
-TRAPERO PARDO, J.: "Os Cruceiros", "*Lucus*", *Boletín Informativo de la Diputación Provincial de Lugo*, 27, (1974), pp. 25-40.



Cruceiro da Cainzada (Bazar): Típico anverso dun cruceiro de Castro de Rei.



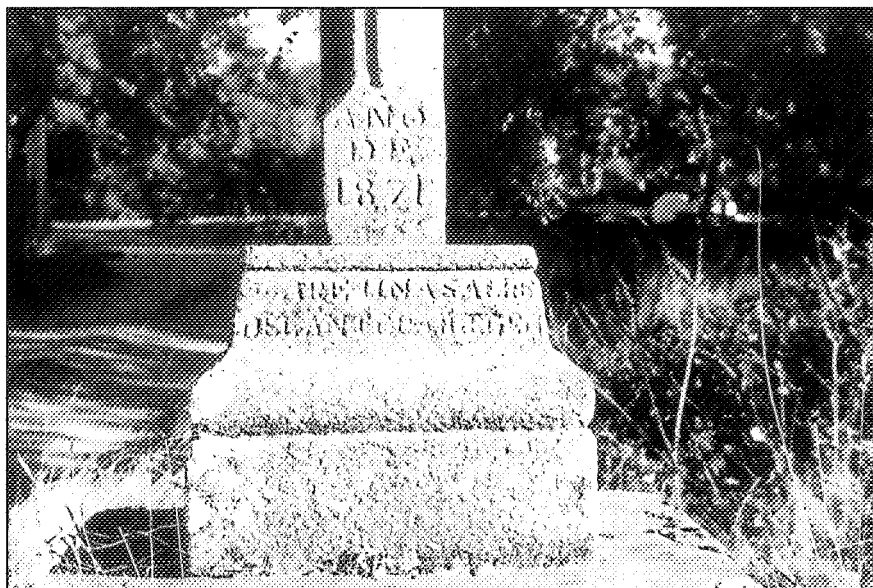
Cruceiro da Pontenova (Outeiro): Cruceiro típico do Concello de Castro de Rei.



Cruceiro do Curro (Ansemar): Os instrumentos da paixón son o motivo máis frecuente nos fustes dos cruceiros de Castro de Rei



Cruceiro do Curro (Ansemar): Esta Virxe é típica dos reversos dos cruceiros de Castro de Rei.



Cruceiro de Beloi (Mos): A base e o fuste son os espacios onde se localizan fundamentalmente as inscricións