

CERDIDO: PATRIMONIO ARQUEOLÓXICO-ETNOGRÁFICO

Juan A. Carneiro Rey - Javier Serrano Otero
I.E.S. de Mugarbos - I.E.S. "As Telleiras" Narón

Nesta comunicación pretendemos dar unha panorámica o máis completa posible dos restos arqueolóxicos que se conservan actualmente no concello de Cerdido. Asimesmo e relacionado co anteriormente expresado tentamos expor os relatos relacionados cos monumentos do pasado e que aínda perviven na memoria das xentes deste concello.

Para introducir o tema consideramos que é importante facer unha completa análise das características xeográficas da nosa zona de estudo, xa que moitos dos datos reseñados: fisiografía, orografía, hidrografía..., servirannos como referentes para a localización de xacementos arqueolóxicos.

Outra fase do traballo consistirá no estudio exhaustivo das fontes documentais referentes a Cerdido, examinar tódala información sobre a zona: toponimia, documentación medieval e moderna, apeos, catastro.... Despois desta análise previa seguirá unha fase de traballo de campo, que consistirá na prospección intensiva da zona, fixándonos especialmente nos restos das culturas megalítica e castrexa, por ser estas as máis extendidas por Galicia e sobre os que se relacionan a maioría dos datos etnográficos.

Como conclusión realizarase unha valoración patrimonial dos vestixios e da riqueza arqueolóxica do concello de Cerdido.

DESCRICIÓN XEOGRÁFICA

Situación

O concello de Cerdido, con 52,9 quilómetros cadrados e situado na zona septentrional de Galicia, encóntrase enmarcado dentro da comarca do Ortegal (Ortigueira, Cariño, Mañón e Cerdido). Os seus límites administrativos son: Polo norte limita co concello de Cedeira, ao oeste co concello de Valdoviño, ao leste

co concello de Ortigueira e polo sur cos concellos de Moeche e Somozas. Unha poboación de 1.720 habitantes (censo 1995) distribuídos en tres freguesías: San Antonio de A Barqueira con 809 habitantes, San Martiño de Cerdido (cap. Vila da Igrexa) con 687 habitantes e San Xoán dos Casás con 224 habitantes. Unha densidade de 32,5 hab./Qm²., e unha grande dispersión do poboamento en pequenas aldeas ao longo de todo o concello.

Xeoloxía

Os materiais que forman o concello de Cerdido están englobados no denominado Complexo Cabo Ortegal. Éste presenta unha disposición ovalada limitando ao norte co mar Cantábrico e ao leste, e en contacto tectónico, cos materiais do silúrico da antiforma de O Barqueiro. No concello ocupa a meirande parte do territorio, deixando á parte oriental materiais do silúrico superior (grupo Moeche).

O Complexo está formado por materiais precámbricos e cámbricos, con distintos niveis de metamorfismo. Dentro do complexo atopamos a unidade de Cedeira-Capelada: composto por gneis de Chimparra, gneis bandeados e ecloxitas, rochas ultrabásicas serpentinizadas, anfíbolitas de A Candelaria e formación Bacariza.

As anfíbolitas de A Candelaria e formación Bacariza son rochas metabásicas en facies granulítica que presentan orientación con marcada foliación, definida por minerais laminares. Son rochas, pola súa foliación, moi favorables para a obtención de lousas na construción de cámaras megalíticas.

Na zona máis oriental do concello están os materiais do silúrico superior (grupo Moeche). Aparecen gran cantidade de materiais heteroxéneos con profusión de elementos volcánicos, en maior proporción os de características básicas. Dan lugar a relevos suaves.

Relevo

A maior parte do concello de Cerdido corresponde a unha superficie de erosión cunha altitude moderada de 200m. Sobre ela aparecen elementos residuais de superficies ao nivel dos 300m. Todo o conxunto está basculado cara ao oeste que é onde tende a rede fluvial.

Á hora de analizar a morfoloxía do relevo no concello temos que nos referir ao conxunto da Galiza. Segundo os estudos levados a cabo por Pérez Alberti (1991) “Os procesos tectónicos foron claves na configuración do relevo no noroeste peninsular (.....). En Galicia, alomenos a partir de mediados do terciario, puxéronse en marcha movementos tectónicos que desmenbraron o antigo relevo caracterizado, como decíamos, pola súa suavidade. Un conxunto de bloques comenzaron a bascular. Uns erguéronse mentres que outros se fundiron. A rede

fluvial, instalada previamente, foise introducindo moi lentamente nos que ascendían mentres que apenas o fixeron nos bloques que se afundían...”.

Estes procesos tectónicos actuaron de diferente xeito sobre os materiais existentes, producindo diferentes fases de tectonización, e asociados a eles desenroláronse distintos procesos metamórficos. Afectaron, sobre todo, ós xistos e gneis producíndolles un alto grao de alteración.

Sobre estes procesos actuou a erosión diferencial, así en rochas máis resistentes á erosión como as ecloxitas e as rochas metabásicas e ultrabásicas serpentinizadas dan lugar a relevos máis potentes. Superficies como as de Texón (318m.), Forca (353m.) e Francoi (405m.), son claros exemplos. Sobre os xistos, gneis e os materiais do silúrico a erosión actuou de forma máis acusada dando lugar a formas máis achairadas e plans.

Solos

Unha das definicións de solo máis completa, científica e xeralmente aceptada é a de USDA Soil Yearbook (1957): «... lleva a definir el suelo como una masa natural de la superficie terrestre con una serie de propiedades debidas al efecto integrado del clima y de la materia viva (plantas y animales) actuando sobre un material geológico determinado, condicionado por el relieve y durante un período de tiempo»¹.

Os solos máis representativos que aparecen no concello son os cambisoles húmicos e ferrálicos, que se dan sobre os gneis, xistos e rochas metabásicas, e gracias a que son materiais máis alterables dan lugar a solos profundos con maior contido en arxila, facilitando así o réxime hidromórfico. Soen estar favorecidos por unha topografía suave. Estes cambisoles foron tradicionalmente aproveitados para o cultivo, inda que nas últimas décadas foron progresivamente substituídos por superficies arboladas (eucalipto e piñeiro) provocando a especialización forestal deste concello que hoxe, é unha das principais actividades económicas.

Hidroloxía

Os ríos que surcan o concello de Cerdido verten as súas augas ao Atlántico: O Mera na ría de Ortigueira; os restantes: Mestas, Porto do Cabo e Pontellas na ría de Cedeira. Unha das características de todos eles, é a regularidade do seu caudal ao longo do ano gracias á abundosa pluviosidade.

¹ Cita recollida da obra de FERRERAS, C. e FIDALGO, C.: *Biogeografía y Edafogeografía*. 1991, pp.117.

O río máis importante é o Mera, que fai de división administrativa, co concello de Ortigueira, polo leste. Nace na zona occidental da Serra Faladoira, percorre unha distancia de 29 quilómetros salvando unha pendente do 1,6% (Río Barja, F.J et al., 1992). Vai encaixado ata preto da súa desembocadura. Presenta unha dirección predominante norte-sur.

Ao norte e facendo límite co concello de Cedeira está o río Mestas. Nace ao sur da Serra da Capelada. Salva unha pendente do 1,6% nunha distancia de 12 quilómetros, e desemboca no río Porto do Cabo. A súa dirección predominante é leste-oeste.

O río Porto do Cabo nace no concello de Moeche, discurre a súa meirande parte polo suroeste do concello de Cerdido e acaba desembocando na Ensenada de Esteiro. Salva unha pendente do 2% o longo de 15 quilómetros. A súa dirección predominante é surlleste-noroeste.

O río Pontellas é o único propio de Cerdido. Nace na parte occidental de Francoi e discurre cara ao oeste por todo o val de Cerdido para desembocar no río Porto do Cabo. Salva unha distancia de 7 quilómetros e unha pendente media de 4,5%. A demais rede fluvial distribúese en pequenos regatos e arrosios que verten as súas augas aos ríos mencionados anteriormente.

É de salientar a existencia de muíños fluviais que inda hoxendía son explotados para a obtención de fariña. Exemplos deles témolos no Cotelo, o das Mestas preto da desembocadura de dito río, o das Barbelas, o do Rioforcado, o de Regueirolongo, o do Carballeiro e dous situados en Chao.

Tamén conta cunha pequena central hidroeléctrica en Pombeiro, no río Barbelas. Xenera enerxía eléctrica que logo vende a Fenosa.

O Clima

O concello de Cerdido está comprendido no dominio do clima “Templado frío-oceánico” (Capel Molina 1981), caracterizado por unhas precipitacións abondosas e uniformes, e un máximo pluviométrico no outono-inverno, asociados a tipos de tempo de compoñente oeste.

As precipitacións anuais son prolíficas, oscilando entre os 1.000mm e 1.500mm, cun aumento no intervalo outono-inverno, e un mínimo nos meses de verán. Estas precipitacións veñen asociadas a depresións ciclónicas adventicias do oeste, que son as de maior capacidade pluviométrica. Hai que ter en conta o factor altitude, que dentro do concello aumenta cara ao leste onde se producen maiores precipitacións.

A temperatura media anual oscila entre os 13°C-14°C. Xaneiro cunha media de 9,8°C é o mes máis frío, e agosto o mes máis cálido cunha media de 18,9°C.

A baixa oscilación térmica anual sobor dos 10°C reflexa a clara influencia oceánica como moderador térmico ao longo do ano.

Os ventos que afectan ao concello son, en xeral, predominantemente de dirección norte. Na estación invernal dominan os ventos do oeste (noroeste-suroeste) e sur (suroeste-sursuroeste)².

FONTES DOCUMENTAIS

O territorio que conforma na actualidade o concello de Cerdido non é o mesmo que abarcaba no século XIX. Distintas vicisitudes histórico-administrativas fixeron alterar os límites que tiña inicialmente o concello.

Ata 1896 Cerdido abranguía dúas freguesías: San Martiño de Cerdido e San Xoán dos Casás (Casares, na documentación moderna). A partires desta data creouse a freguesía de San Antonio da Barqueira, que anteriormente pertencía a San Martiño de Cerdido.

No territorio de Cerdido tiñan xurisdicción distintos señores, tanto eclesiásticos como laicos: na primitiva freguesía de San Martiño tiñan posesións o convento de Santo Domingo de Viveiro, convento de San Francisco de Viveiro e Marqués de San Saturnino, mentras que na freguesía dos Casás tiña xurisdicción don Gaspar de Maldonado (Fariña, 1993).

Tanto a documentación medieval como a moderna non fan especial mención a Cerdido en particular, senon que moitas veces englobano na comarca ortegalense.

Na colección de pergameos do arquivo da igrexa parroquial de Santa María do Campo, na Coruña, existe un documento con data de 24 de xullo de 1480 que trata da colación e institución que se fixo a Fernán de Bastida de varias sinecuras por Pedro de Selobre, arcediano de Trasancos. Estes cargos eran para ser exercidos en “San Martín de Cerdido e San Juan dos Casás” (Barral e Velo, 1994).

En 1605 faise un Apeo no que se cita algún terreo pertencente no concello de Cerdido. Trátase do “Apeo de los bienes pertenecientes al Hospital Real de Santiago en las Jurisdicciones de Santa Marta de Ortigueira, Cedeira, Neda y Cerdido” (legajos 17016/1 e 17016/2. A.R.G.).

No “Censo de Población de la Corona de Castilla” ou “Catastro del Marqués de la Ensenada” realizado con fins fiscais en 1752 especificanse os datos de

² Os datos recollidos de precipitacións, temperaturas e ventos, están recollidos do traballo realizado por CASTILLO RODRÍGUEZ, F: *Condicionamientos climáticos de la costa noroccidental gallega*, 1993.

poboación das distintas freguesías do concello, xunto con datos económicos de cada propietario: terras que posúe, tipo de terreos, dedicación de cada finca, etc³. Para a freguesía dos Casares, o Catastro de Ensenada especifica un número de 49 familias e para a parroquia de Cerdido 308 familias. Con estes datos podemos calcular unha poboación aproximada para todo o concello de uns 1.500 habitantes. Prácticamente toda a economía era de subsistencia.

Toponimia Menor

A partir das devanditas fontes documentais poidemos obter unha serie de datos que nos servirán como base para unha posterior utilización no traballo de campo. En efecto, os documentos medievais, modernos e mesmo contemporáneos (catastro de Facenda) proporciónannos un gran número de topónimos que logo hai que investigar “in situ” e que teñen relación con restos arqueolóxicos do noso pasado.

Algúns destes microtopónimos recollidos en Cerdido son: Castro, Castros, Prada do Castro, Porto, Lagoa, Cabanas, Braña Vella, Brañón, Eira Vella, Castrillón, Lombas de Arriba, Cómaro, Medoña, As Medoñas, O Tesouro, Pedra Chantada, Fontemoura, Soocastro, Vilar.

RESTOS ARQUEOLÓXICOS

O Megalitismo

É unha das épocas fundamentais na formación do ser histórico da Galiza. Abrangue unha cronoloxía moi ampla que vai desde mediados do V milenio a.C ata principios do II milenio a.C. Por primeira vez na historia da Galiza, a sociedade deste momento será productora e a súa economía basearase na recolección e na agricultura e gandería.

O nome de Megalitismo ven dado xenéricamente polos monumentos funerarios construídos con grandes pedras (mega: grande; lithos: pedra). O número de monumentos megalíticos é difícil de calcular xa que teñen desaparecido moitos ao longo da historia. Pódese falar duns cinco mil repartidos por toda a nosa terra. Estes monumentos reciben distintos nomes tanto en Galiza como en Portugal, sendo o máis habitual o de “mámoa”, que deriva do latín “mammula”: “tetiña”, debido á súa forma cando se recorta na paisaxe. Outros nomes son: “medoña”, “medorra”, “modia”, etc. As mámoas soen medir entre 10 e 25 m. de diámetro e entre 0,50m. e 3m. de altura.

³ O Catastro realizábase con testemuñas e peritos que percorrían as distintas zonas das parroquias. Inda así PÉREZ GARCÍA, (1992) documenta unha ocultación de datos referentes ás superficies dos terreos dos cultivos dominantes.

Respecto ao caso de Cerdido, sempre nos chamou a atención que non se localizara ningún túmulo. No inventario realizado pola Dirección Xeral do Patrimonio en 1986 non se catalogou ningunha mámoa. Esta circunstancia foi sinalada por Bello, Criado e Vázquez Varela (1987), quen tamén citan a Maciñeira, que igualmente se decatara deste feito. É dicir, a maioría das mámoas desta zona ocupan a Serra da Capelada, quedando Cerdido nas estribacións ao sur da Serra. As mámoas son inexistentes na zona que vai desde o sur da Serra da Capelada ata o límite nororiental do concello de Somozas con As Pontes. Os concellos limítrofes de Cerdido suman preto de 80 mámoas, salientándose a zona nororiental de Somozas con 30.

As mámoas da zona da Capelada están vinculadas prioritariamente aos solos que presentan as mellores condicións para a agricultura (Bello et al; op. cit.). Cerdido está considerado como concello de media montaña (de Torres Luna et al., 1993).

Maciñeira (1943) explorou esta zona sur da Capelada onde aparecen “túmulos como expansivas proyecciones de la fronteriza e inmediata estación de los altos de la Capelada”, e alude unicamente a dúas mámoas situadas en Cerdido. En primeiro lugar cita o túmulo nº 92 do P.A. (Plano Arqueolóxico) localizado no lugar denominado “O Tesouro”.

Actualmente neste lugar segue existindo o “roquedal” do que fala Maciñeira, non así a mámoa, que xa na súa época estaba enormemente aplanada debido á violación sufrida na busca de tesouros.

O propietario do terreo confirmounos o topónimo e referiuse a que seu pai decíalle que o nome de tesouro ven de que “alí dise que se agachaba un tesouro dos mouros con moedas de ouro, pero eu nunca vin ningunha”.

O outro túmulo a que se refire Maciñeira está preto do lugar anterior e descríbese como “montón de pedruscos (...) en perfecta disposición mamiforme de 15m. de diámetro con todos los huecos rellenos de menudas piedras (...) no me cabe duda de que se trata de un túmulo”. Sinalízao co número 91 do P.A. e considerao un exemplar único na zona ao estar unicamente formado por pedras (gals-gals).

O resto do concello de Cerdido queda sen explorar por Maciñeira, pois a súa seguinte etapa lévao xa á zona de Cedeira, para pasar logo a prospectar a Serra de Cheibán. Actualmente poidemos localizar o devandito túmulo, que está cortado pola súa parte central e en dirección norte-sur por mor das labores de repoboación forestal de eucaliptos, que se levan a cabo no concello desde hai décadas. Como decía Maciñeira está situado nun rechán, no cume do monte, antes de iniciarse a vertente.

As súas características son as seguintes:

x: 581587

Coordenadas U.T.M.

y: 4832000

Altitude: 315m. Sobre unha prolongada penechaira que discorre en dirección noroeste-sureste e que separa o val de Montoxo (Cedeira) do val de Cerdido. O río das Mestas discorre cara ao Norte, a 750m. do túmulo. Toda a zona está adicada á repoboación de eucaliptos perfectamente alineados. A plantación dunha destas líneas foi a que destrizou o túmulo á metade. Existen afloramentos en toda a penechaira. Na zona os solos son de pouca profundidade. As medidas do túmulo son:

Eixo N-S: 13m.

Altura: 0,60m.

Eixo E-W: 11m.

Outro topónimo relacionado co megalitismo é o de Pedra Chantada. Con este nome coñécese en Cerdido un pequeno lugar cunhas poucas casas, situado ao sureste do concello e a 260m. de altitude. Maciñeira localizou un topónimo idéntico no cume da Capelada, onde había unha necrópole con varias mámoas. No caso de Cerdido a prospección resultou negativa e as xentes do lugar non sabían ningún dato sobre a orixe do topónimo da súa aldea.

Localizamos tres lugares máis con topónimos propios do megalitismo: A Medoña e As Medoñas (de “meta”, Monteagudo, 1954; Filgueira-G^a Alén, 1977) que así e como denominan aos túmulos nesta zona. A finca “A Medoña” está situada nunha suave ladeira a poucos metros do rego do Porto. Está xunto ao camiño que atravesa o regato e dominando éste nun meandro que se forma e onde existe un antigo lavadeiro. A finca utilízase como pastizal.

O outro topónimo “Medoña” localizámolo a uns 350m. máis enriba do primeiro, tratase dunha finca onde hai unha casa e por onde discorre a estrada local que vai á Barqueira, no lugar de Pozadagua, ao leste de Cerdido. Non existen outras referencias, nin achados que nos poideran confirmar que alí existiron túmulos. O emprazamento de medoñas en lugares de paso de pequenos ríos (portos ou vaos) está recoñecido na literatura arqueolóxica e existen exemplos en diversos lugares da Galiza (Vaquero, 1990, 1993; Carneiro, 1998). Por último, o lugar de “As Medoñas” está situado ao este de Cerdido no límite co concello de Ortigueira marcado polo río Mera. Trátase dun lugar de mediana pendente adicada á repoboación de eucaliptos. Non recollimos ningunha referencia que confirmase a existencia de túmulos no lugar.

Outro topónimo que Monteagudo (op. cit.) identifica co túmulo é “combro=cómoro”, en galego “cómoro”. Esta última variante está localizada no concello de Cerdido e debe aludir non a unha medoña propiamente senón a un montículo artificial que localizamos aillado na zona surleste do concello próximo a zonas de repoboación e de labradío⁴ (Franco, 1972; VV.AA, 1993a; VV.AA, 1993b).

Por último, a prospección non deu resultados positivos en lugares con microtopónimos relacionados con necrópoles megalíticas e que sí se vinculan noutras zonas, é o caso de Eira Vella, Braña Vella, Brañón, Cabanas ou Lagoa.

Conclusión

Cremos que o concello de Cerdido non foi pródigo en construcións tumulares ao contrario que outras zonas próximas (Capelada, este de Somozas, etc.), pero tamén estimamos que é moi posible que os microtopónimos “A Medoña” e “As Medoñas” si reflexaran o lugar onde existían anteriormente túmulos e que éstos foran arrasados para estender pastizais e cultivos, xa que están localizados en zonas de val e próximos a lugares habitados desde hai moito tempo. Algo similar tamén é citado por Maciñeira que localiza dous topónimos “medoña” en fincas de labradio, pero non os restos dos túmulos (Maciñeira, 1927), inda que atopa un machado de pedra pulimentado, que certifica que o topónimo “medoña” se correspondía co túmulo propiamente dito.

A Cultura Castrexa

Xunto co Megalitismo, a Cultura Castrexa marcará a súa pegada fundamental na historia da Galiza. Por primeira vez vai haber uns lugares de habitación estables: os castros, dos que toma o nome dita cultura. A cronoloxía vai desde o século VIII a.C. ata o século II d.C, tendo o seu momento álxido no cambio de era (s. I a.C. - s. I d.C). O territorio estaba dividido en comarcas chamadas “populi”, pertencendo os castros de Cerdido, entre outros, ao territorio dos Lapatiancos.

En Cerdido non existiu unha catalogación exhaustiva do patrimonio cultural en xeral e arqueolóxico en particular. No que se refire á cultura castrexa, Josefa Rey Castiñeira publica no ano 1983: *Estudio y catalogación de castros de la provincia de La Coruña*, onde recolle tres castros no concello de Cerdido, prospectados por E. Monteagudo García.

Estes tres castros localízanse en San Martiño, no lugar dos Castros e no coto da Croa. Na prospección efectuada para este traballo localizouse outro castro, sería o cuarto, no lugar do Castro, en Felgasas, A Barqueira.

⁴ Preto do cúmulo de terra localizamos un pequeno afondamento do terreo, probablemente fora o lugar de onde se sacou a terra para a formación do montículo.

Castro de Cerdido.- Está situado en S. Martiño de Cerdido, nun amplo rechán que forma a ladeira do monte ao leste do centro da parroquia, a unha altitude de 150m. As súas coordenadas son:

x: 581200

U.T.M.

y: 4830300

É famoso desde que no ano 1840 apareceu unha lúnula de ouro que é citada, entre outros, por Saralegui e por Cuevillas. Conserva cara ao norte dúas murallas e foxo. A muralla externa é de pequena altura e a interna meirande (ata 4m.); ámbalas dúas están formadas por terra e cachotería e nalgúns tramos aprovéitanse afloramentos naturais. Ten unha pequena entrada cara ao norte e hai restos de pedras das murallas espallados polo interior do castro. O seu entorno son eucaliptos e leiras de millo. A visibilidade é circular. Cara ao leste ten un amplo antecastro. Desde antigo collíase do castro pedra para a construción.

O castro foi destrzado dun xeito importante cando en 1908 empezou a construírse na súa croa unha escola pagada polos emigrantes de Cerdido en Cuba, da denominada “Sociedad de Instrucción y Beneficencia. Hijos del Ayuntamiento de Cerdido”.

Entre os achados figuran restos de cerámica vermella oscura, fusaiolas e un muíño circular, todo en coleccións particulares. A unha cota algo inferior e cara ao sur do castro está a aldea de Soocastro e algo máis cara ao leste o lugar de Castrillón onde se atopou un machado de pedra pulimentada. Pero sobre todo o castro de Cerdido é cofecido desde antigo pola lúnula atopada preto del.

Saralegui nos *Estudios sobre la época céltica en Galicia* debuxa a peza aparecida no castro. Cuevillas (1953) anota a descripción de Saralegui, “aparece un grabado que reproduce un objeto en forma de creciete, con indicación de dos medias cañas marginales y rematado en una especie de perillas (.....) Debajo del grabado dice: « torques de oro de Cerdido (.....) con peso de 0,700 Kgs. que se encontró en las inmediaciones de un ‘ barrow ‘ en S. Martín de Cerdido y dio lugar a un sumario que se instruyó en Ferrol el año 1840 para averiguar su procedencia”.

Cuevillas analiza o gravado da lúnula e compárao con outra peza semellante aparecida en Allariz, sendo estas dúas as únicas existentes en Galiza. As lúnulas eran xoias en forma de crecente para ser colgadas do pescozo e lucilas sobre o peito. Para Cuevillas os remates en forma de perilla son semellantes aos dos torques da zona. Trátase de xoias raras, das que só se atopan sete en Portugal.

Baseado no libro de Saralegui, Victorino Novo (1883) debuxa a peza e descríbea como “un objeto de oro hallado en 1840 en las ramificaciones de un castro en

S. Martín de Cerdido (.....). Trátase de un aro de oro, especie de torque o collar céltico (.....). Fue encontrado por un labrador al cultivar en las proximidades de un castro (.....). Cuando intentó venderlo llamó la atención por su valor intrínseco y se formó una causa que se falló en la Audiencia de la Coruña en 1844. Tal vez con ese torque salieron a la superficie otros no menos valiosos indicios que no pudieron llegar hasta nosotros porque pasaron inadvertidos a los ojos del que no podía conceder valor alguno a la piedra y al hierro. La profusión de ‘ barrows ‘ en esta zona nos reafirma en la idea de que era muy poderosa y rica en esa época”.

Estaba no certo Victorino Novo cando sospeitaba que moitos achados perdéronse por non darlle importancia os buscadores de tesouros, aos que só lles interesaba o ouro.

Debaixo do castro de Cerdido había unha cova que foi pechada polo perigo que representaba para os nenos. Éstes estudiaban na escola que había no castro e xogaban a meterse na devandita cova⁵.

Actualmente o castro de Cerdido está destrozado por mor das obras que se fixeron a mediados dos anos oitenta. O Concello, xunto coa financiación da Consellería de Cultura da Xunta de Galicia, realizou un complexo recreativo no interior do castro (Méndez, op. cit.), sendo éste un flagrante caso de destrucción do Patrimonio efectuado por organismos oficiais, precisamente os encargados de protexer estes bens e salvagardalos para as futuras xeracións.

O Castro.- Está situado ao sur do concello, preto xa do límite con Moeche, nun pequeno outeiro (monte do Castro), a unha altitude de 267m. As súas coordenadas son:

x: 582950

U.T.M.

y: 4827550

Ten unha visibilidade circular. Está rodeado dunha única muralla de terra e cachotería de 4m. de altura cara ao norte. Pódense ver restos de muros no interior e ten unha entrada de carro cara ao suroeste. O seu entorno está adicado á repoboación de eucaliptos e mesmo o interior do castro ten eucaliptos. A croa está sobre afloramentos rochosos. Preto do castro cara ao leste pasa o arroyo da Folgosa.

⁵ Cecaís a cova deu lugar ás lendas que se contan relacionadas co castro, similares á que transcribimos e que recolleu MÉNDEZ, R . 1997: “*Estiveron (no castro) os mouros. Tamén había, debaixo da terra do castro, unha igrexa que era toda de ouro (.....). Pero ninguén se atrevía a cavar porque alí había unha pipa de ouro e outra de sulimán e se alguén a abría morrería moita xente (.....). O solo do castro está todo oco e aínda hoxe se se peta forte nel resoa*”.

Entre os restos do folclore relativo ao castro, dixéronnos que “o castro fixérono os mouros”. Tamén se aplica a este castro practicamente a mesma lenda que citamos anteriormente sobre o castro de Cerdido: “O castro está oco por debaixo e había unha mina de ouro e outra de solimán. Se collías o ouro podías facerte rico para toda a vida, pero se atopabas a de solimán morría moita xente”.

Os Castros.- Trátase dun castro moi destrozado, situado nunha pendente suave, a unha altitude de 262m. As súas coordenadas son:

x: 585175

U.T.M.

y: 4828160

Ten unha muralla de terra e cachote cara ao leste de 3m. de altura. Polo oeste pasa unha pista e polo leste circunválao un camiño de carro paralelo ao lenzo da muralla. Ten unha visibilidade: sur-oeste-norte. O seu entorno está adicado á repoboación de eucaliptos. Está na aldea de Os Castros, composta por unhas poucas casas. Unha das casas, de fábrica recente, está no interior do castro. “Fíxérono os mouros”, según unha veciña. Atopáronse restos cerámicos e líticos que actualmente están en propiedade particular.

O Castro.- Está situado no lugar do mesmo nome, no pequeno núcleo urbán de Felgosas onde se atopa a casa Consistorial, no quilómetro 54 da estrada comarcal 642 Ferrol-Ortigueira. Parte do castro foi arrasado pola ampliación desta estrada e dunha gallada que forma a estrada local 104 que vai en dirección á capital do concello: Vila da Igrexa. Está localizado a unha altitude de 300m. e as súas coordenadas son:

x: 584575

U.T.M.

y: 4829500

Ao leste existen restos de muro de terra e cachotes. Recolléronse ata non hai moito tempo pedras para facer as casas. O interior do castro está adicado a pradería e ten tamén eucaliptos. Nótase o relevo con lombos moi suaves, que poden ser restos de muralla ou de estruturas diversas. Posúe unha visibilidade ampla: sur-oeste-norte.

Atopáronse restos de cerámica e muíños planos e circulares. O propietario do lugar contounos que “o castro fixérono os fenicios, os mouros construíron os castelos. O castro tiña murallas para defenderse da caballería e dos ataques dos enemigos de aqueles tempos”.

CONCLUSIÓNS

Podemos dicir que os restos patrimoniais-arqueolóxicos do concello de Cerdido son bastante pobres. En primeiro lugar xa vimos como ao contrario que os concellos limítrofes, os restos megalíticos practicamente non existen: redúcese a un túmulo de pedras, xa prospectado por Maciñeira e outro, desaparecido desde que o localizou o mesmo investigador, inda que xa estaba no seu tempo bastante arrasado. Consérvanse varios topónimos “Medoña”, pero que xa perderon o seu significado para as xentes do lugar. De tódolos xeitos cremos que os restos do noso pasado megalítico non foron moi abundantes no concello: solos pouco profundos, pedregosos, montañas con pendentes acusadas, estreitas planicies, afloramentos, etc.

En canto á Cultura Castrexa, temos localizados catro castros, todos na metade sur do concello, en zonas de pendentes suaves, lonxe xa das estribacións da Capelada como é a zona norte do municipio.

Os restos do folclore non abundan, as noticias chegan fragmentadas. As persoas maiores son as que nos contaron as lendas relacionadas cos castros e con topónimos como “O Tesouro”. Únicamente do castro de Cerdido a xente coñece a lenda da “mina de ouro e solimán”, porque había unha escola no castro e houbo unha certa publicidade de todo o relativo ao castro desde que se transformou en zona recreativa.

En xeral as lendas referidas a castros ou mámoas refléxanse en Cerdido o mesmo que no resto de Galiza e norte de Portugal: mouros, como constructores de castros; en menor medida fenicios, que localizamos no castro de Felgasas ou mesmo unha igrexa no interior do castro como sucede no de San Martiño de Cerdido e que tamén se recolle noutras zonas (Llinares, 1990; R. Casal, 1975; Carneiro, 1999).

En resumen, podemos concluir que o patrimonio arqueolóxico de Cerdido é escaso no que respecta ao megalitismo debido ás condicións naturais da zona e á acción antrópica. A acción humana foi causa da destrución dos castros do concello; por unha parte, debido ás plantacións de eucaliptos, que dominan todo o municipio e mesmo exténdense polo interior dalgúns castros, como xa indicamos máis arriba, e por outra banda a escasa vontade das institucións locais e autonómicas para protexer o patrimonio do pobo.

É fundamental o coñecemento e conservación do noso patrimonio para que poidamos salientar as nosas raíces e, a partir de aí, que ese coñecemento do noso pasado nos faga valorar máis o noso presente e o noso futuro como membros dunha sociedade en progreso. A conservación do noso patrimonio e a propia evolución da sociedade non deben nin teñen que ir por camiños distintos.

BIBLIOGRAFÍA

- BARRAL, D. e VELO, I: “Colección de pergameos da igrexa parroquial de S^a M^a do Campo. (A Coruña)”. *Estudios Mindonienses*, 10. Mondoñedo, (1994), pp. 475-498.
- BELLO, J. M^a., CRIADO, F. e VÁZQUEZ, J. M.: *La cultura megalítica de la provincia de La Coruña y sus relaciones con el marco natural: Implicaciones socio-económicas*. Dip. Provincial. A Coruña, 1987.
- CAPEL MOLINA, J. J.: *Los climas de España*. Barcelona.1981.
- CARNEIRO REY, J. A.: *O fenómeno tumular no concello de Narón desde unha perspectiva espacial*. Universidade de Santiago. Tese de Licenciatura presentada na Facultade de Xeografía e Historia,1998.
- CARNEIRO REY, J. A.: “Arqueoloxía e Folclore: concellos de Ares e Mugardos”. *Cátedra* 6. Pontedeume, 1999, pp. 7-32.
- CARRÉ ALDAO, E.: *Geografía General del Reino de Galicia*. Carreras Candi, dir. Barcelona, 1929.
- CASTILLO RODRÍGUEZ, F.: *Condicionamientos climáticos de la costa noroccidental gallega. Tipos de tiempo durante el período otoño-invierno (1988-1991)*. Memoria de Licenciatura. Facultade de Xeografía e Historia. Santiago de Compostela, 1993.
- FARIÑA JAMARDO, X.: *Os concellos galegos*. A Coruña, 1993
- FERNÁNDEZ MARTÍNEZ, V.: *Teoría y método de la Arqueología*. H^a Universal I. Prehistoria. Madrid, Ed. Síntesis, 1991.
- FERRERAS, C. e FIDALGO, C.: *Biogeografía y Edafogeografía*. Madrid, 1991
- FILGUEIRA, J. e G^a. ALÉN, A.: “Inventario de monumentos megalíticos”. *Adiciones a la Carta Arqueológica de la provincia de Pontevedra*. El Museo de Pontevedra, Tomo XXXI. Pontevedra, (1977).
- FRANCO GRANDE, X.L.: *Diccionario Galego-Castelán*. Vigo, 1972.
- LAHUERTA MOURIÑO, F. e NICOLAS L.: *Itinerarios xeolóxicos no norte de Galicia*. Diputación Provincial. Lugo,1990.
- LLINARES, M.: *Os mouros no imaxinario popular galego*. Servicio de Publicacións da Universidade de Santiago. Biblioteca de Divulgación, 7. Serie Galicia. Santiago de Compostela, 1990.

- LÓPEZ-CUEVILLAS, F.: “Nota encol das lúnulas atopadas na Galiza”. *Arquivo do Seminario d’Estudos Galegos*, Tomo IV. Santiago de Compostela, 1932, pp. 131-138.
- LÓPEZ-CUEVILLAS, F.: *Las Joyas Castreñas*. C.S.I.C. Madrid, 1951.
- LÓPEZ-CUEVILLAS, F.: *La civilización céltica en Galicia*. Santiago de Compostela, 1953.
- MACIÑEIRA, F.: “Dos interesantes hallazgos de carácter arqueológico uno y etnográfico otro” *Boletín de la Real Academia Gallega* 198, (1927).
- MACIÑEIRA, F.: “Túmulos prehistóricos. Inventario descriptivo de los 286 túmulos prehistóricos hasta ahora descubiertos en la avanzada comarca del cabo Ortegal”. *Boletín de la Real Academia Gallega*. XXIII, (1943), pp. 21-29; 124-134; 178-186.
- MÉNDEZ, R.: “Os castros de Ancos, Cerdido e Poulo: Vértices dun triángulo de destrucción do noso patrimonio”; in *Ferrolterra Galaico-Romana*. V. Alonso, ed. Facultade de Humanidades. Universidade da Coruña, (1997), pp. 175-189.
- MONTEAGUDO, L.: “Nombres de túmulos y dólmenes en Galicia y norte de Portugal”. *Revista de Filología Española* XXXVIII, 1954, pp. 100-115.
- MUÑOZ JIMÉNEZ, J.: *Geomorfología general*. Madrid, 1992
- NOVO, V.: *Historia de Ferrol*. Ferrol, 1883
- PÉREZ ALBERTI, A. (dir.): *Xeografía de Galicia*. Vol.I: O Medio. A Coruña, 1982
- PÉREZ ALBERTI, A.: *A Xeografía: O espacio xeográfico e o home*. Vigo, 1986.
- PÉREZ ALBERTI, A.: *La geomorfología de la Galicia sudoriental*. Tesis Doctoral. Universidade de Santiago, 1991.
- PÉREZ GARCÍA, J.: “El Catastro del Marqués de la Ensenada en tierras de León. Problemas y soluciones para su adecuado uso historiográfico”. *MINIUS* I. Facultade de Humanidades. Universidade de Vigo, 1992, pp.167-182.
- REY CASTIÑEIRA, J.: “Estudio y catalogación de castros de la provincia de A Coruña”. *Gallaecia*, 7/8, (1983), pp. 80-81.
- RÍO BARJA, F.J. e RODRÍGUEZ, F.: *Os ríos galegos*. Consello da Cultura Galega. Compostela, 1982.
- RODRÍGUEZ CASAL, A.: “Carta arqueológica del Partido Judicial de Carballo de Bergantiños”. *Studia Archaeologica*, 34. 1975.

-SARALEGUI, L. de: *Estudios sobre la época céltica en Galicia*. 3ª ed. Ferrol, 1984.

-TORRES, M^a. P. de; LOIS, R. e PÉREZ, A.: *A montaña galega. O home e o medio*. Servicio de Publicacións da Universidade. Biblioteca de Divulgación, 13. Serie Galicia. Compostela, 1993

-VAQUERO, J.: “Ríos y tumbas. Sobre el emplazamiento de túmulos en el Noroeste peninsular”. *Trabalhos de Antropología e Etnología*, 30; 1990, pp. 151-175.

-VAQUERO, J.: “Galiñeiro, paso de lobos, novios y héroes. Sobre el emplazamiento de los túmulos del Noroeste”. *Cuadernos de Estudios Gallegos XLI*, 106, (1993), pp. 11-39.

-VV. AA.: *Arqueoloxía. Informes 1. Campaña 1987*. Dirección Xeral do Patrimonio Histórico e Documental. Xunta de Galicia. Santiago, 1989.

-VV. AA.a.: *Diccionario Xerais da Lingua*. Vigo, 1993.

-VV. AA. b.: *Diccionario Galego de Xeografía*. Xunta de Galicia. Compostela, 1993

DOCUMENTOS

-Apeo de los bienes pertenecientes al Hospital Real de Santiago en las jurisdicciones de Sta. Marta de Ortigueira, Cedeira, Neda y Cerdido. Legajo 17016/1 e 17016/2. Ano 1605. Arquivo do Reino de Galiza.

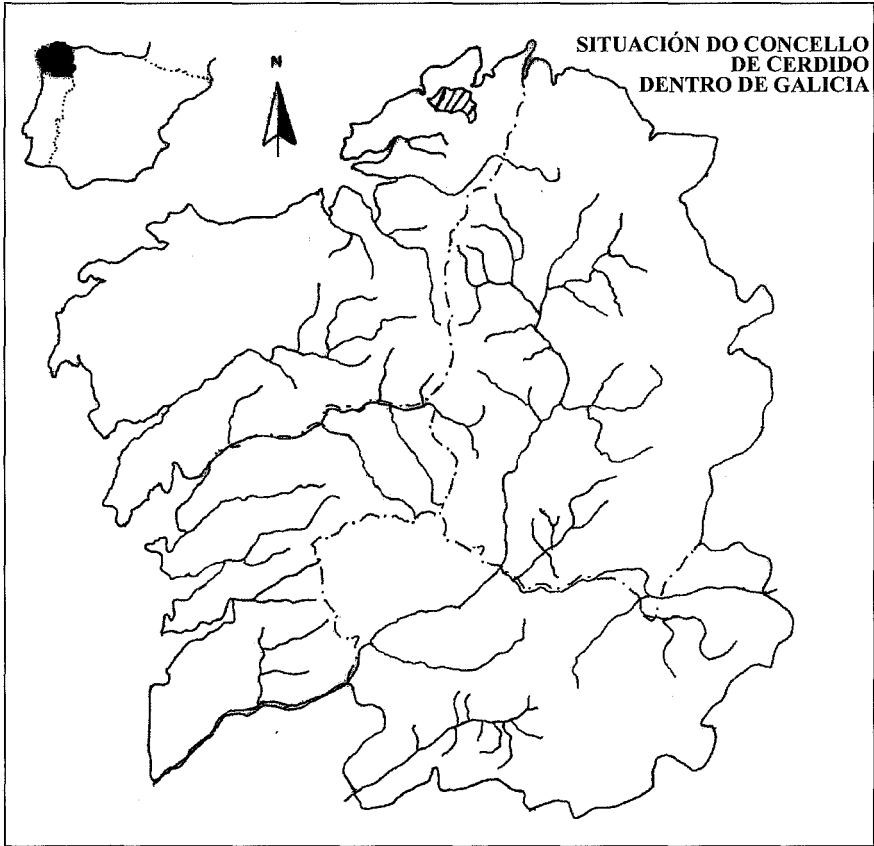
-Catastro del Marqués de la Ensenada. Real de Legos. Parroquias de Cerdido. Ano 1752. Arquivo do Reino de Galiza.

-Catastro de Rústica. Delegación de Hacienda. Ano 1957. A Coruña.

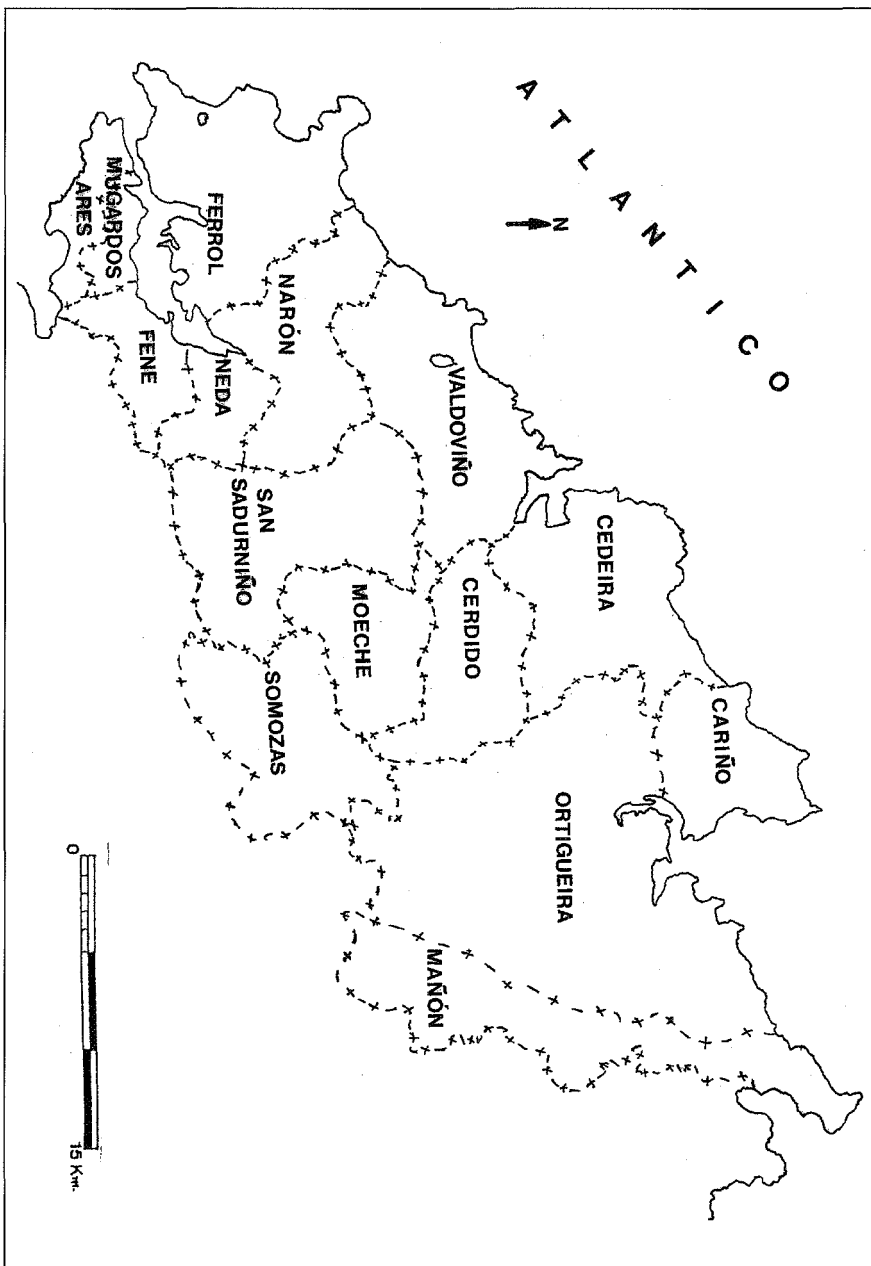
-Consellería da Presidencia e Administración Pública. (1995). Plan de Desenvolvemento Comarcal de Galicia. Comarca de Ortegal. Xunta de Galicia. Santiago.

-I.G.M.E.: Mapa Geológico de España. Cedeira. E. 1:50000. Servicio de Publicaciones del Ministerio de Industria y Energía. Madrid.

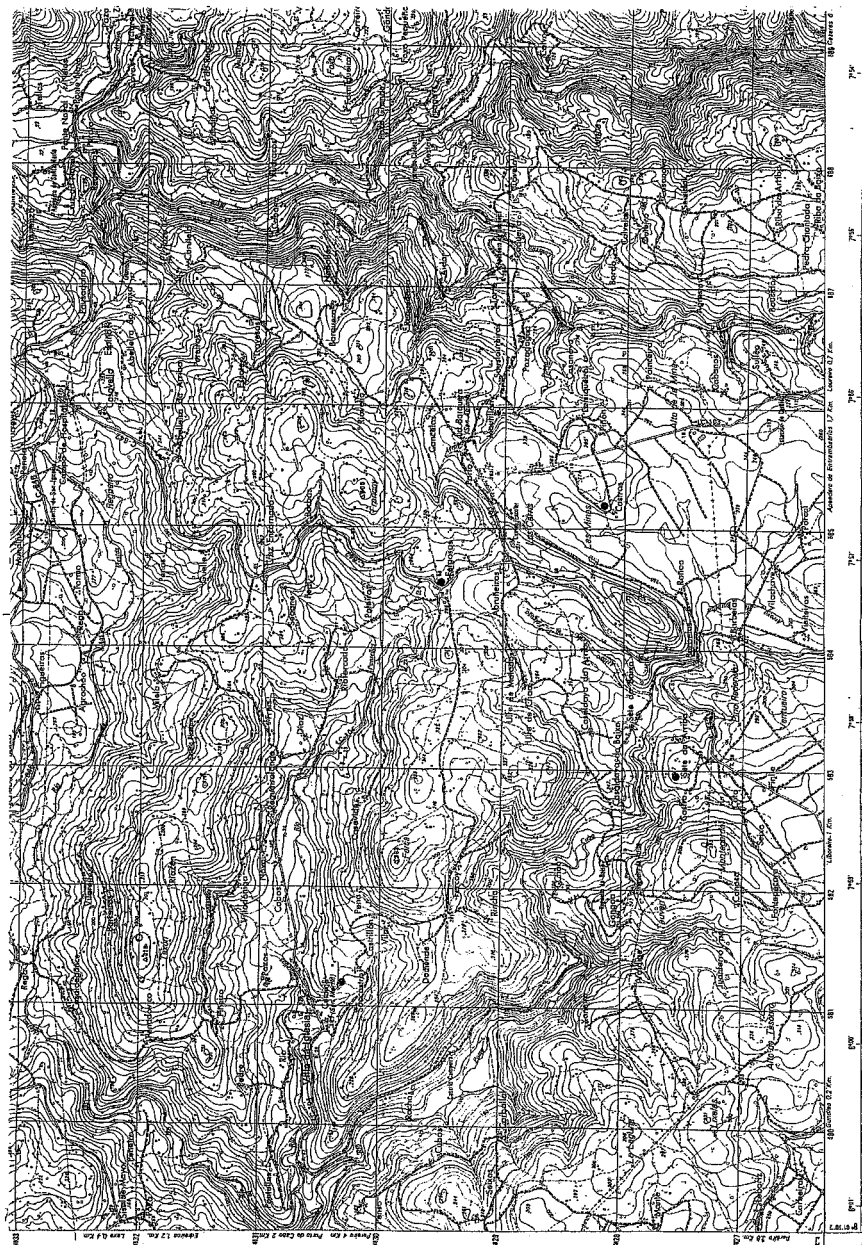
-Mapa Topográfico Nacional de España. E. 1:25000. CEDEIRA, 7-I; CERDIDO, 7-II; SOMOZAS, 7-IV. Dirección Gral. del I.G.N.



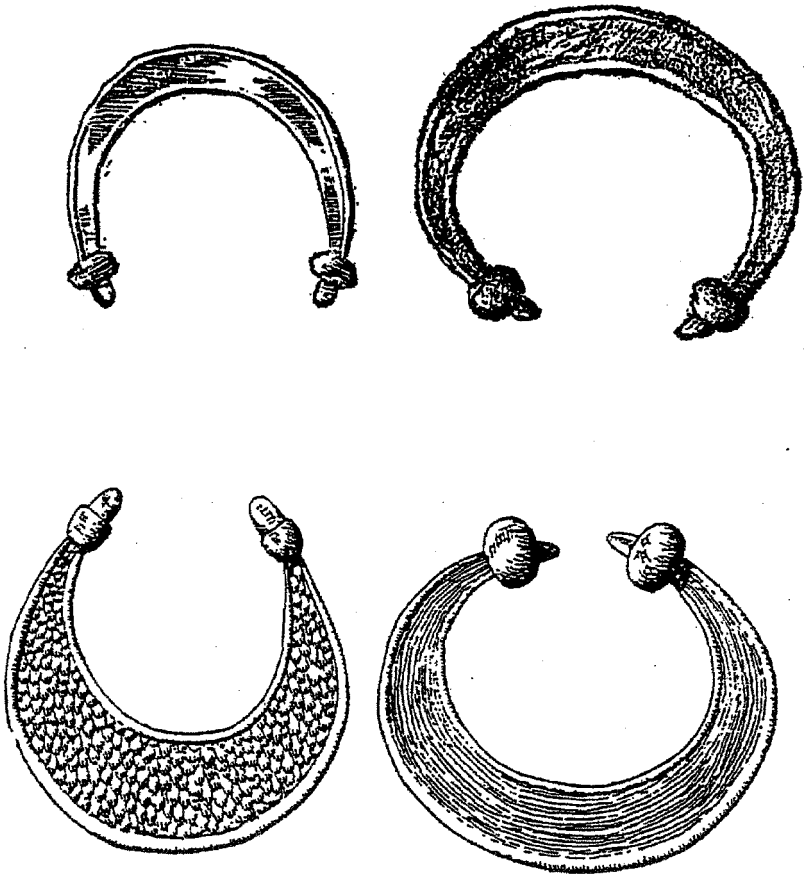
Situación do Concello de Cerdido dentro de Galicia



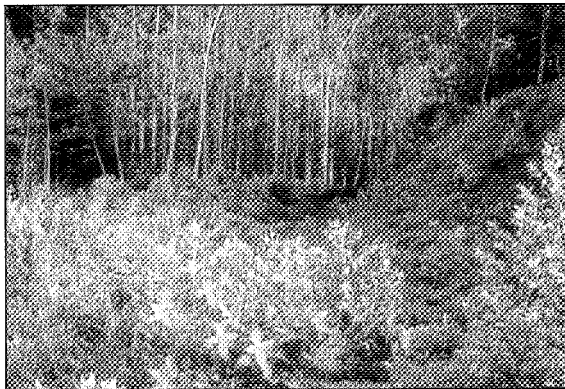
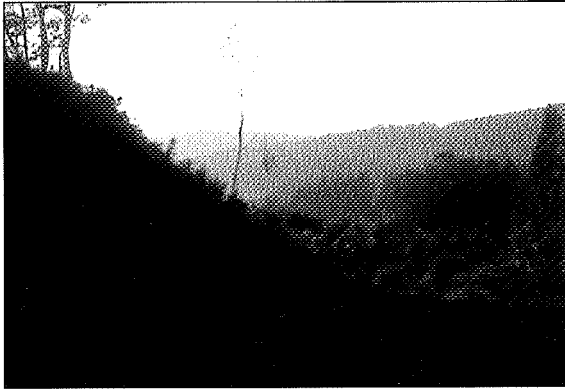
Localización Comarcal de Cerdido



Concello de Cerdido: Localización dos xacementos



Lúnulas do Castro de San Martiño segundo Saralegui (1867), Novo (1883) e Cuevillas (1932)



Vistas do Castro de Cerdido (San Martiño)