

NACIMIENTO E DESENVOLVEMENTO DUN SERVIZO PÚBLICO ESENCIAL: O ABASTECIMENTO DE AUGA NA CIDADE DE A CORUÑA, 1903-1936

Alberte Martínez López

Carlos Piñeiro Sánchez

Universidade da Coruña

Cuadernos de Estudios Gallegos Vol. L, 2003: 177 - 211

Resumo

A creación e desenvolvemento do abastecemento de auga na cidade de A Coruña amosa unhas características bastante similares ó acontecido noutras cidades españolas. A fase de efectiva posta en marcha dende que se efectúa a concesión resulta dilatada e problemática. Terá que ser o capital bancario local o que lle dea un pulo definitivo ó proceso, ante a incapacidade financeira e xestora municipal. Logo dunha década de conformación do servizo básico e de exitosas presións para modificar os hábitos tradicionais de consumo (con apoio do concello), a empresa coñece unha forte expansión durante os anos vinte e principio dos trinta, sen que a depresión daqueles anos semelle terlle afectado significativamente.

Palabras chave

Servizos Públicos, auga, Galicia, empresas, financiamento

BIRTH AND DEVELOPMENT OF AN ESSENTIAL PUBLIC UTILITY: WATER SUPPLY IN A CORUÑA (1903 - 1936)

Summary

The creation and development of water supply public utility in A Coruña possesses some similar characteristics to those of other Spanish cities. Councils' financial weakness and lack of management abilities delayed the effective implementation of waterworks, and made it necessary the participation of banking capital to definitely impel the process. Throughout the first decade the service got configured and water consumption habits were modified and, thereafter, business experienced a strong growth in spite of the thirties depression.

Key words

Public utilities, water, Galicia, business, financing

NACEMENTO E DESENVOLVEMENTO DUN SERVIZO PÚBLICO ESENCIAL: O ABASTECIMENTO DE AUGA NA CIDADE DE A CORUÑA, 1903-1936

Alberte Martínez López

Carlos Piñeiro Sánchez

Universidade da Coruña

1. INTRODUCCIÓN

O traballo que aquí se presenta é un avance parcial dunha investigación máis ampla de carácter interdisciplinar centrada nos servizos públicos e nas empresas concesionarias dos mesmos na cidade de A Coruña dende mediados do século pasado até a actualidade.

Neste artigo pretendemos levar a cabo a análise da creación do servizo de abastecemento de augas nunha cidade de tipo medio como A Coruña e a súa evolución durante as primeiras décadas, até o estoupido da Guerra Civil española. Nesta investigación estudaremos as dificultades no nacemento desta infraestrutura, as orixes da empresa concesionaria, as relacións entre a empresa e o concello, as etapas polas que atravesamos o servizo e a empresa durante ese primeiro terzo de século e a evolución da xestión empresarial mediante o seguimento das principais variábeis económicas e financeiras. Para evitar caer nun estudio restritivamente microeconómico inserirémolo na evolución socioeconómica e urbanística da cidade e trataremos, asemade, de contextualizar o caso coruñés na situación do abastecemento de auga no conxunto de España.

Unha serie de fenómenos que se veñen acentuado nas últimas décadas (cambio climático, medro demográfico, urbanización, turismo, industrialización, agricultura intensiva, deterioro de acuíferos) teñen propiciado nos últimos tempos a progresiva toma de conciencia sobre o carácter estratéxico da auga¹ e a necesidade dunha racionalización do seu uso e conservación². No caso español a situación resulta especialmente preocupante debido ó avance da desertización e ós

¹ Os analistas insisten en que os conflitos futuros terán a este recurso básico como protagonista. De feito xa o é en territorios como Palestina, por exemplo.

² En España o foro máis recente e interdisciplinar é o que se celebrou en Zaragoza os días 19 e 20 de Setembro de 1998, titulado “El agua a debate” e organizado polo Departamento de Análise Económica daquela Universidade. Dende unha perspectiva especificamente histórica, poden consultarse os seguintes traballos que tratan o tema en varios países europeos: Bigatti, 1997; Brown, 1988; Gleason, 1990; Guillerme, 1988; Hassan, 1985; Matés, 1998 e 1999.

pronunciados desequilibrios hídricos interterritoriais que están agudizando tensións entre comunidades autónomas³.

Dende o punto de vista da Teoría Económica as principais controversias (Aguilera, 1993) xiran en torno á propia conceptualización da auga (como mero factor de produción ou cargado de valores sociais) e derivado dela a aplicación ou non de criterios de mercado para a súa asignación. Finalmente, a reiterada identificación entre propiedade común e libre acceso é outra fonte de froitífera polémica.

Coa instauración dun réxime liberal en España a principios do século XIX vaise levar a cabo, igual que con outros recursos como os mineiros e agrarios, a despatrimonialización da auga, co obxectivo común de eliminar atrancos ó medro económico (Maluquer, 1985). A nivel institucional, a Lei de Augas de 1879 regulaba todo o tocante a esta temática, concedendo prioridade ó abastecemento da poboación e considerándoo como unha responsabilidade municipal (Gallego, Menéndez e Díaz, 1986, I: 445-446). Porén, a ausencia de recursos⁴ e a falla de técnicos e de persoal xestor motivaron que a fórmula máis habitual de explotación fose por medio de concesión a unha empresa privada, estranxeira en certos casos nos primeiros tempos⁵. Haberá que agardar até o Estatuto municipal de 1925 para que o Estado proporcione axuda económica e técnica ós Concellos para a realización de obras de abastecemento⁶.

As Leis municipais de 1870 e 1877 limitaran seriamente tanto a esfera de competencias municipais como as súas posibilidades de xestión, xerando un fondo desequilibrio entre as demandas cidadás, nun contexto de crecente protagonismo sociopolítico das masas urbanas, e as posibilidades reais de satisfacelas por parte dos concellos. Esta dicotomía tratou de ser resolta mediante unha gradual expansión das competencias municipais ou ben recorrendo á iniciativa privada naqueles casos de elevada inversión e/ou dificultades técnicas e de xestión (caso da auga) (Núñez, 1996: 401).

No caso da xestión do abastecemento urbano de auga o período que nos ocupa corresponderíase coa primeira etapa do sector, caracterizada pola concesión a empresas privadas, que se estendería até a Guerra Civil española⁷

³ Polémica encol do trasvase Texo-Segura, por exemplo.

⁴ Sobre as crónicas dificultades das facendas locais en España, Salort, 1997.

⁵ Entre 1841-1913 de 100 empresas de abastecemento de auga creadas en España 8 eran estranxeiras, situadas en Andalucía e o litoral mediterráneo, Matés, 1994: 33-36. Os investimentos realizados en sociedades de augas de titularidade foránea durante a segunda metade do século XIX foron 40,7 millóns de pts, repartidos entre Francia (48,6%), Inglaterra (34,6%) e Bélxica (16,8%), Costa, 1981: 61. No propio caso de A Coruña, como veremos, durante un tempo a concesión estivo en mans inglesas.

⁶ Antolín, 1991: 286-287. Obviamente, nesa data tan serodia boa parte destas obras fora xa desenvolvida pola iniciativa privada en réxime de concesión administrativa municipal, polo menos nas cidades.

⁷ A segunda etapa, de signo intervencionista e municipalizador, estenderíase até 1969 e a partir de aí entraríamos nunha nova tendencia privatizadora, Matés, 1998.

2. O DESENVOLVEMENTO ECONÓMICO DA CIDADE E A MEDRA DOS SERVIZOS PÚBLICOS

O período de entreséculos resulta de especial dinamismo e significación para a cidade herculina. Durante eses anos se incrementa significativamente tanto o número como os capitais das sociedades mercantís, en relación coa expansión portuaria nas súas vertentes de tráfego de emigrantes e capturas pesqueiras coa súa transformación mediante unha potente industria conserveira. O sector hexemónico, nembargantes será o terciario, con toda unha ampla gama de actividades mercantís e de servizos de toda índole, onde ós administrativos tradicionais se lles sumarán con crecente importancia os financeiros mercantís (Lindoso e Mirás, 1999). Neste contexto de dinamismo urbano enmárcase a necesidade de dotar á cidade de modernos servizos públicos, que permitisen asemade externalizar custos empresariais. Velaí, pois, como nun breve período de tempo e logo de décadas de intentos, moitos deles protagonizados por meros especuladores ou empresas estranxeiras que non acababan de ver claro o negocio, a cidade vaise dotar de alumeadado eléctrico (1890), transporte urbano (1903) e abastecemento de auga (1908).

A finais do século XIX a subministración de auga na cidade da Coruña padecía graves deficiencias poisque estaba cuberta só por unhas poucas fontes públicas, incapaces non só de cubrir a demanda de consumo privado senón tamén de proporcionar os servizos esixidos pola industria e os usos públicos (limpeza, seguranza contra incendios, etc.)⁸. No seo dun proxecto xeral de modernización da cidade, abandeirado polo Primeiro Plano de Ensanche⁹, o Concello abriu en 1880 concurso público para a concesión do servizo da subministración de auga á cidade¹⁰, facendo uso das previsións das Leis de Obras Públicas (1877) e Augas (1879). Oito anos despois o Goberno aprobou o único proxecto presentado, que contemplaba a condución de 100 litros/segundo dende o río Barcés. As obras foron obxecto de concurso público e, tras seren declaradas desertas dúas subhastas, a concesión recaeu en *Bayliss e Baldeyó*; inmediatamente, foi transmitida á sociedade *The British and Foreign Trading* e, finalmente, a *The Corunna Water Works Company*¹¹, quen deu comezo ás obras en 1893. Seis anos despois non se observaran avances significativos nos traballos e

⁸ Non nos estenderemos sobre os diversos proxectos de abastecemento de auga na cidade herculina no século pasado e as vicisitudes das primitivas concesións, pois xa o temos tratado monograficamente en Martínez, 1995.

⁹ Aprobado en 1885. Centrouse especialmente no principal eixo de desenvolvemento urbano e portuario e tamén o de mellores condicións ambientais: a prolongación da Pescadería cara á baía. Conformará o barrio burgués por excelencia da cidade, Precado, 1990: 262.

¹⁰ O forzado recurso á iniciativa privada é a forma predominante de explotación do servizo en España, Matés, 1998, similar, aínda que por motivos diferentes á Grande Bretaña até o proceso de municipalización de fins do XIX. Na Alemaña, en troques, predominará precozmente a municipalización, en Francia o protagonismo estatal e en Italia as solucións son moi diversas, Bigatti, 1997: 130.

¹¹ Xa salientamos, seguindo a Costa, 1981, a importancia do capital estranxeiro nas empresas españolas de servizos públicos até a Primeira Guerra Mundial e a especialización nacional segundo os sectores: francés e inglés na auga, francés no gas, alemán na electricidade e belga nos tranvías. Precisamente a Compañía de Tranvías de La Coruña pertenceu entre 1906-1908 a un holding belga.

o Concello mudou os seus planos: aproveitando certas deficiencias formais, rescindiu o contrato con *The Corunna Water Works Company*¹² e promoveu a continuación das obras por novo capital.

3. CONSTITUCIÓN DE AGUAS DE LA CORUÑA E TENDIDO DA REDE BÁSICA, 1903-1921

O preito municipal coa empresa inglesa impedía ó Concello poder contratar o servizo con outra sociedade. Conforme ían pasando os anos as dificultades para garantir a subministración de auga a unha poboación en expansión ían facéndose máis anguriosas, en especial durante a seca estival e nunha cidade como A Coruña, de forte arraigo anarcosindicalista¹³.

O 1 de Agosto de 1900 reuníronse varios persoeiros¹⁴ da cidade e, constituídos en Sindicato, acordaron encomendar a realización dun estudio para a captación de auga do río Mero; o proxecto, presentado ó Concello en 1902¹⁵, foi finalmente aprobado a condición de que a auga se derivase do río Barcés, o que permitiría aproveitar algúns dos traballos desenvolto no seu día polo anterior concesionario, *The Corunna Water Works Company*, e recortar o orzamento total do proxecto. O camiño para a creación da subministración de auga na Coruña quedou definitivamente expedito coa aprobación definitiva do proxecto polo Goberno en 1904¹⁶. Éste daba o seu visto e prace á totalidade do proxecto pero, con obxecto de evitar a repetición dos problemas que xurdiran tempo atrás con *The British and Foreign Trading* e *The Corunna Water Works Company*, sometía a validez desta resolución a que as obras estiveran rematadas en catro anos¹⁷.

Aprobado o proxecto polo Concello e o Goberno, en 1903¹⁸ constituíuse a *Sociedad Anónima Aguas de La Coruña* cun capital de 2,5 millóns de pesetas distribuído entre os inversores locais e o

¹² O que provocará un preito que se prolongará varios anos. O punto de vista británico pode verse nos *Consular Reports*, 1893: 9; 1894: 3; 1895: 8; 1896: 9,11,12.

¹³ Esta situación obrigará ó Concello a adoptar medidas transitorias para paliar-lo problema, como redistribuí-lo caudal entre as distintas fontes públicas, ou mercar auga de pozos privados ou mesmo traela en barco dende a outra beira da baía, AMC 8/10/1902: 303-304, 24/12/1902: 380.

¹⁴ Comerciantes, propietarios, etc.

¹⁵ O proxecto aseguraba o abastecemento para toda a poboación, con tarifas non superiores ás da concesionaria inglesa e unha execución en dous anos. Xerou iniciais reticencias do alcalde que insinuaba sospeitosas irregularidades no mesmo, AMC 26/11/1902: 349. Finalmente, o Concello aceptou, con lixeiras modificacións (a máis importante era o aproveitamento do río Barcés en vez do Mero), as Bases propostas por Aguas de La Coruña, AMC 18/11/1903: 385. En 1908 voltarán a aflorar as acusacións de opacidade no condicionado do convenio, aprobándose o informe da Comisión de Augas sobre o inicio da subministración por *Aguas de La Coruña* por 15 votos contra 4, AMC 4/3/1908: 65.

¹⁶ Gaceta de Madrid 12/3/1904: 1028, onde figura o condicionado completo, que incluía o respecto dos aproveitamentos augas abaixo, excepto un muíño, a aplicación das tarifas máximas previstas no expediente de petición e o depósito como garantía do 3% do orzamento. No convenio que asinará a empresa co Concello en 1908 éste comprometéase a un consumo mínimo de 400 m³ diarios, cunha tarifa de 0,25 pts/m³.

¹⁷ A concesión permitía aproveitar 100 litros por segundo e tiña unha vixencia de 99 anos, o límite máximo permitido pola Lei de Augas de 1879.

¹⁸ Case nas mesmas datas vanse crear empresas de augas noutras capitais galegas como Vigo (1902) e Lugo (1905). Neses anos comeza a eclosión de sociedades adicadas ó subministro de augas e que continuará cunha

Sindicato que, amáis de se responsabilizar do proceso constitutivo, garantiu a suscripción total do capital e aportou o proxecto de subministración. Igual que sucede co tranvía (Martínez e Piñeiro, 1997), tamén neste caso os inversores locais amosáronse reticentes a entrar na Sociedade, e non por escasez de capitais¹⁹ senón máis ben por desconfianza pola rendibilidade e perspectivas de futuro da empresa. A Sociedade vai estar controlada dende o primeiro momento e ó longo de toda a súa historia como empresa privada polo principal grupo financeiro local, o Banco Pastor²⁰. Por esas mesmas datas o Concello sacou a concurso o proxecto de alcantarillado, para complementar a prevista subministración de auga²¹

As obras para o subministro de auga, valoradas en 2,1 millóns de pts, comezaron en 1904. Adxudicáronse a varios provedores españois e estranxeiros²², e os traballos menores a contratistas locais. Nalgúns momentos, os traballos desenvolvéronse paseniño por conflitos co Concello²³ e cos contratistas, pero o seu remate en 1907 permitiu abrir a rede o 1 de Xaneiro de 1908. Con obxecto de garantir a rendibilidade dos investimentos, o Concello asumiu un consumo mínimo para atender as necesidades de limpeza pública²⁴ e incluíu nas Ordenanzas Municipais a obriga de que tódolos veciños dotasen ós seus domicilios de auga corrente, norma que tardará bastante en aplicarse con

tendencia ascendente até a guerra civil, con dous destacados cumios nos quinquenios 1910-1914 e 1925-1929, Matés, 1997: 113.

¹⁹ A creación a principios de século de varias empresas de servizos públicos locais tanto na Coruña (*Compañía de Tranvías de La Coruña*, 1901; *Aguas de La Coruña*, 1903) como as xa citadas na nota anterior noutras cidades galegas, pode estar relacionada coa repatriación de capitais da emigración americana, logo do Desastre do 98, aínda que o indicador habitual que se adoita manexar (a creación de entidades bancarias) é posterior no caso galego, ver García Delgado e Jiménez, 1998: 262-264.

²⁰ Tiña intereses en *Fábricas Coruñesas de Gas e Electricidad*, farase nos anos vinte coa *Compañía de Tranvías de La Coruña*, e creará en 1943 FENOSA, principal grupo eléctrico galego, monopolizando así os servizos públicos locais. Fóra da cidade herculina tamén mantiña inversións noutras sociedades de servizos públicos, como *Tranvías Eléctricos de Pontevedra*, Alonso, 1984: 208.

²¹ As principais condicións eran as seguintes: de circulación continua, con velocidade mínima de 0,60 m/s, para un caudal previsto de 9.840 m³ diarios (neses momentos era só de 1.200), con depuración ou vertido ó mar pero fóra da baía e das praias urbanas de Orzán e Riazor, *Gaceta de Madrid* 12/3/1903, reproducido en *Revista de Obras Públicas*, 1903: 161.

²² Precisamente o interese en subministrar os materiais e realizar as instalacións das custosas infraestruturas urbanas era un dos motivos principais da entrada de empresas estranxeiras (belgas, inglesas e francesas, sobre todo) no negocio dos servizos públicos, non só en España senón en todo o mundo, con especial intensidade durante a chamada *Segunda Revolución Industrial*, entre 1880-1913. Para o caso dos belgas e o transporte urbano, ver Martínez, 1998.

²³ O Concello incluíu no condicionado que as obras se realizasen por seccións, non simultaneamente en toda a cidade, AMC 13/12/1905: 253. O Concello tamén chamou a atención da empresa pola obstrución de moitas rúas con gavias e escombros, a apropiación de materiais pertencentes ó Concello, a coincidencia en ocasións das tubaxes de auga co saneamento, etc, AMC 5/12/1906: 289, 10/7/1907: 192.

²⁴ 400 m³ diarios, unha cantidade que semella algo elevada pois supuña a terceira parte do consumo total da cidade neses momentos, e de feito tardará bastante en superarse. O Concello concedía asemade a exención de impostos. Porén, segundo críticas posteriores da empresa parece ser que o Concello consumía en realidade bastante máis, sen paga-la diferenza.

xeneralidade²⁵. Durante estes primeiros anos de servizo as principais realizacións da Compañía foron as seguintes:

- 1) En 1913 tendeu-se unha liña de distribución que permitiu dotar de auga e servizo contraincendios ó novo Pazo Municipal, e a rede se organizou en varios circuitos independentes que podían pechase individualmente, de xeito que as consecuencias dunha avaría ou calquera outra eventualidade non afectasen a toda a cidade.
- 2) Instalouse un filtro lento que entrou en servizo en 1915, e a Sociedade converteuse na "*segunda empresa abastecedora de augas que en España la sirve filtrada a sus consumidores sin alteración en su tarifa*" (Memoria AC, 1915: 5).
- 3) Entre 1916 e 1919 realizáronse diversas obras que permitiron ampliar e mellorar o servizo de subministración de auga a diversas rúas e barrios na cidade, principalmente na zonas de Zalaeta, Cidade Vella, Monte Alto e o porto

Consegiuse, asemade, o apoio da Cámara da Propiedade Urbana e do Concello para estender o emprego da auga corrente nas vivendas da cidade²⁶, obxectivo que no que converxían as esixencias hixiénico - sanitarias do Concello e os intereses económicos da empresa. Entre 1909 e 1913 os abonos creceran máis do 80% (Fig. 1), pero moitos propietarios eran refractarios a abonarse²⁷, alegando que as tarifas eran máis elevadas que noutras localidades²⁸. No fondo latexaba o problema dos cambios sociolóxicos necesarios para facer pagar á poboación por un ben básico e tradicionalmente gratuito (a "*economía moral da moitedume*"), agudizado polo feito de que, a pesar do claro interese por universalizar o sistema de abonos individuais, os veciños podían

²⁵ Esta dificultade está tamén en relación co forte e frecuentemente desordenado medro da urbe no período 1910-1960, con taxas anuais do 3%-4%, Precedo, 1990: 279.

²⁶ O terríbel andazo de gripe de 1918 puxo de relevo a importancia da subministración de auga, tanto máis no período de estiaxe; a auga chegaba xa a hospitais e sanatorios.

²⁷ Á inversa, existían tamén grupos de veciños de rúas non incluídas no proxecto inicial que estaban interesados en abonarse, logrando a mediación de concelleiros nas súas peticións, pero debido ó seu reducido número a súa solicitude era rexeitada inicialmente pola empresa, na consecución dunha minimización de custos unitarios, AMC 7/9/1910: 247, 22/10/1913: 297; ás veces as peticións efectuábanse para as rúas de recén apertura, AMC 12/05/1915: 543. Porén, con posterioridade, é dicir cando a demanda prevista o xustificaba e os planos de expansión da empresa o permitían ésta acometía as obras nas devanditas rúas, AMC 20/10/1915: 4.

²⁸ O Concello tratara sen éxito rebaixa-las tarifas da concesionaria no Regulamento de 1908. Este contemplaba un consumo mínimo de 200 litros diarios e unhas tarifas proporcionais ó aluguer da vivenda. Precisamente o incremento destes, estimado pola empresa nun 10% no quinquenio 1908-1913, era outra das causas alegadas para explica-la reticencia a abonarse, por ocasionar un paralelo aumento da tarifa. O custo do m³ era de 0,80 pts. O que si levou a cabo a empresa foi unha serie de reducións no aluguer dos contadores e no consumo mínimo das vivendas máis modestas, coa finalidade de estimula-lo abonado, en especial no tramo de demanda máis reticente a abonarse. Así as 2 pts. iniciais de aluguer de contador pasaron a 1 peseta en 1907, a 0,75 pts. e consumo mínimo de 100 litros diarios en 1908 para vivendas con aluguer mensual inferior a 40 pts, colocación gratis do contador en 1909 (antes 3 pts.), 2 pts. mensuais por aluguer de contador e 100 litros diarios de consumo para vivendas de renda inferior a 20 pts. mensuais.

satisfacer as súas necesidades de auga mediante canos de aforo ou, incluso, acudir ás varias fontes públicas existentes na cidade²⁹.

Por ilo, a Sociedade desenvolveu diversas xestións para persuadir, directa ou indirectamente, a contratar os seus servizos e incrementar o volume de auga subministrada. Ó xa mencionado apoio da Cámara da Propiedade engadiuse a orde do Concello para clausurar e substituír as fontes públicas por billas da Sociedade³⁰. Froito das actuacións emprendidas, os canos de aforo desapareceron ó longo de 1918 e o número de canos libres contívose xa en 1920³¹. Durante a negativa conxuntura que xera a Grande Guerra na cidade, e a pesares da posta en funcionamento do novo filtro, o medo no abonado ralentizouse³².

²⁹ O sistema de cano libre, que permite ó usuario recibir unha cantidade ilimitada de auga fomenta evidentemente o seu estrago. O sistema de chave de aforo consiste en dar a cada abonado un volume fixo diario dun modo constante. Ten como principal vantaxe, sempre que tódolos abonados fosen abastecidos deste xeito, que se reducen os gastos de establecemento das tubaxes, ó non existir variacións de presión na rede. Porén, esixe que cada casa teña o seu depósito para atender ás variacións de consumo. De aí que a tendencia fose a impoñerse o modelo baseado no contador, ben de volume (mediante émbolo) ou de velocidade (mediante turbina), Lázaro, 1935: 439-442. De feito o Regulamento de Sanidade municipal de 1925 impuña o contador, id: 490.

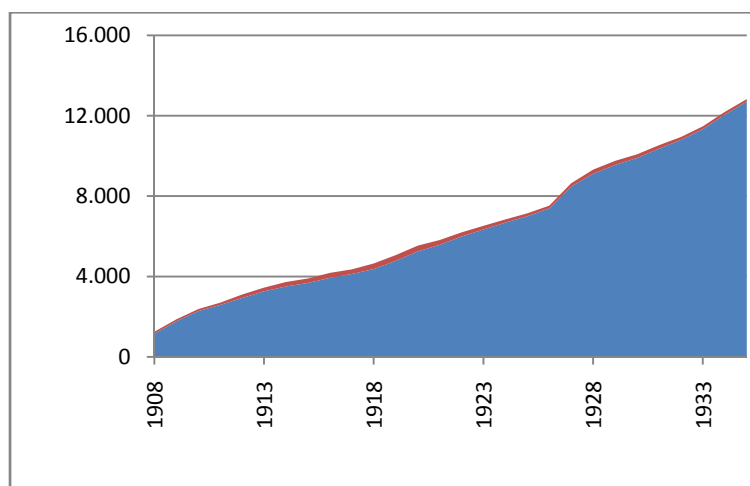
³⁰ Alegando que as fontes estaban contaminadas o Concello clausurou tódalas fontes públicas en 1913 comprometéndose a adquirir da compañía de augas 300 m³ diarios para abastecelas, a maiores dos 400 ós que xa estaba obrigado; nos anos posteriores e a pesares das reiteradas denuncias dalgúns concelleiros de favoritismo a prol da empresa as fontes seguían sen ser saneadas. Resulta cando menos sospeitosa a decisión municipal, pois os veciños dalgunha das fontes presuntamente contaminadas se subministraban dela sen problemas de saúde, AMC 14/07/1915: 664; curiosamente son os veciños desa fonte os que posteriormente se queixan dos frecuentes cortes no subministro (¿unha represalia da empresa ou precisamente a deficiencia no servizo empurrounos a consumir auga da fonte presuntamente contaminada?), AMC 29/09/1915: 871. Logo de múltiples dilacións decídese enviar unhas mostras de auga dos manantiais e do río Barcés a Madrid, sendo o resultado que todas eran potábeis (aínda que a do Barcés e a viaxe de Vioño eran sospeitosas, en troques era excelente a da viaxe de San Pedro), o que contradecía as anteriores análises municipais dos manantiais (o farmacéutico municipal era irmán do inicial xerente de Aguas de La Coruña); varios concelleiros aluden á facilidade de contaminación dos manantiais e recomendan novas análises, AMC 27/06/1917: 226. Por mor do resultado favorábel das análises o Concello decide o saneamento e apertura progresivos das fontes públicas, AMC 17/09/1917: 90. Porén, sorprendentemente o gobernador civil a instancias da Xunta Provincial de Sanidade decide o peche das fontes que se surtisen dos devanditos manantiais, AMC 17/10/1917: 130. Oportunamente preséntase un informe do enxeñeiro municipal de sanidade comunicando a detección de varios casos de tífus que se achacan á contaminación dunha fonte, decretándose a súa clausura e substitución polas billas da empresa, AMC 24/10/1917: 132. A raíz desta polémica plantéxase unha posíbel municipalización do servizo, chegándose a nomear unha Comisión, sen efectos tanxíbeis, AMC 13/6/1917: 210. En anos sucesivos seguen producíndose peticións dalgúns concelleiros de apertura das fontes públicas, ás que se contesta aplicando tácticas dilatorias, baseadas na solicitude de reiterados informes técnicos. A tensión provoca que algún concelleiro acuse ó Concello de ser un mero representante da empresa concesionaria, AMC 22/9/1920: 285.

Nembargantes, a empresa mantiña (Memoria 1913: 4) que a substitución das antigas viaxes por billas prexudicábaa "a la larga" pois lle restaba potenciais abonados, pero que era necesario por razóns de saúde pública. Tamén é certo que ó ser de uso municipal o prezo era bastante inferior ó privado.

³¹ Con todo, os problemas de subministración sufridos na posguerra española non permitiron elimina-los canos libres na rede até 1965.

³²A pesares da obrigatoriedade establecida nas ordenanzas municipais, a finais de 1918 o número total de fogares que empregaban auga alcanzaba só o 50% da poboación; neste senso, a Memoria afirma (p. 4) que en Santander (que tiña unhas 10.000 vivendas, coma A Coruña), con se-las súas tarifas máis altas, só quedaban 445 vivendas sen auga. Hai que matizar, sen embargo, que a empresa cántabra empezara a funcionar en 1881.

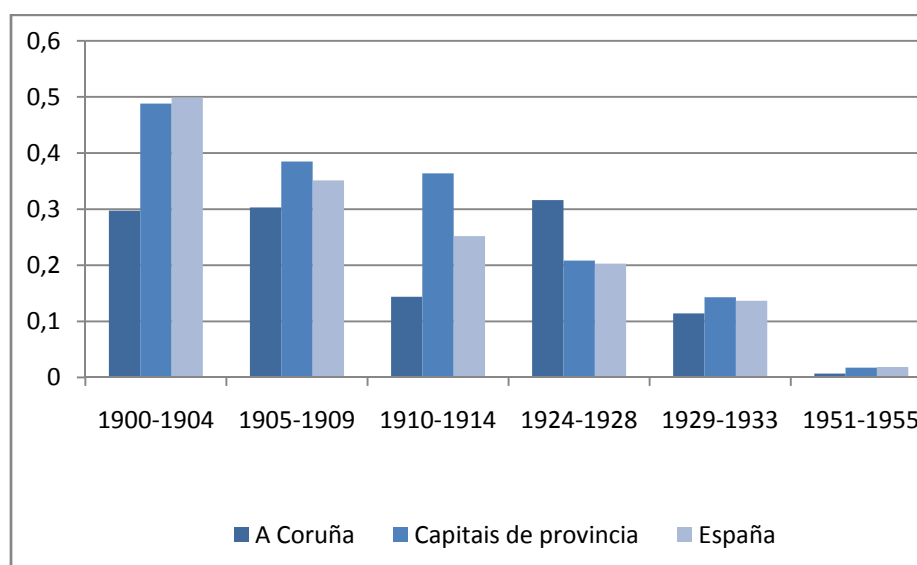
Fig. 1. Evolución do número de abonados ó servizo de auga



Sexa como fose, a posta en funcionamento dunha moderna rede de subministro de auga seica tivo beneficiosos efectos inmediatos sobre a saúde dos coruñeses, como se pode comprobar na Fig. 2³³.

³³ Non existe aínda consenso acerca das causas exactas do descenso da mortalidade na época contemporánea, téndose apuntado as melloras alimenticias, hixiénicas, sanitarias e laborais, Schofield and Reher, 1991: 7-17; Dopico e Reher, 1998: 29. Sobre insalubridade e mortalidade nas cidades industriais, Matés, 1999: 216-246. Segundo a empresa (Memoria 1909: 15) a mortalidade baixou dun 27 por mil na década anterior ó inicio da traída ó 20,9. A maiores, a posta en funcionamento do filtro en 1915 supuxo unha mellora significativa da calidade das augas, reducíndose a un terzo a materia orgánica e o residuo fixo, e de 365 a 240 o nº de xermes por c/c (Memoria 1915: estado nº 7). No período previo ao subministro de auga os andazos de cólera, febres tifoideas e gastroenterite afectaban periodicamente á cidade, *Consular Reports* 1889:7; 1896:9,11,12. En Italia, por exemplo, a definición dunha nova política hixiénico-sanitaria a mediados dos 80 tivo lugar como resultado da confluencia do impacto do andazo de cólera de 1884 e da actuación do movemento hixienista, Bigatti, 1997: 129.

Fig. 2. Defuncións por febre tifoidea, en tantos por mil, medias quinquenais³⁴



Fonte: Dirección General de Estadística, *Movimiento natural de la población de España, 1900-1955*. Elaboración propia.

Porén, os efectos desta mellora non semellan terse consolidado plenamente até a cuarta década coa progresiva expansión da rede ós barrios periféricos³⁵. En termos comparativos a situación inicial da urbe coruñesa resulta mellor que o termo medio das cidades españolas, probabelmente en relación coa súa maior dispoñibilidade de auga debido ás favorábeis condicións climáticas³⁶. Sen embargo, a tendencia será a reducirse as diferenzas, conforme se vaia espallando polas cidades españolas a dotación de auga canalizada³⁷. A superior mortalidade urbana respecto ó termo medio español probabelmente estea relacionada co maior amoreamento da poboación nas cidades e peores condicións hixiénicas, o que resultaría un *hándicap* que compensaría con creces a

³⁴ Non hai datos urbanos entre 1916-1923, nin entre 1935-1950.

³⁵ O anómalo aumento da mortalidade coruñesa na segunda metade dos anos vinte é atribuído pola empresa concesionaria (Memoria 1926:3) ó andazo que afectaba ás localidades cercanas debido á contaminación das súas augas, que se propagaría á cidade por mor das intensas relacións existentes. Pode resultar plausíbel esta explicación esóxena pois en 1922 púxose en marcha a liña tranviaria A Coruña-Sada que unía a urbe co seu hinterland, e por outra banda no ano 1925 empezaron a funcionar uns novos filtros que melloraban a calidade da auga subministrada, en especial na materia orgánica en osíxeno (de 0,0036 a 0,0025) e no número de xermes por c/c (de 240 a 100), *Memoria 1925*: estado nº 6.

³⁶ De feito as cifras máis elevadas de mortalidade se dan nas cidades levantinas, cuxas maiores temperaturas, menor pluviosidade e contacto marítimo con zonas endémicas crea condicións máis favorábeis para a propagación desta enfermidade.

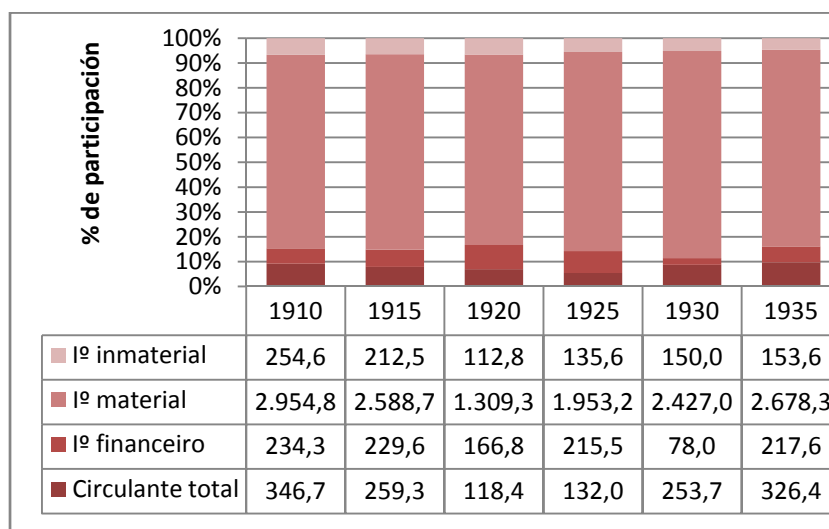
³⁷ Precisamente a década de 1925-1934 é a segunda de maior constitución de empresas de augas en España, Matés, 1997: 113.

non existencia de subministro canalizado de auga no mundo rural³⁸. A principios dos anos cincuenta esta enfermidade practicamente desapareceu no conxunto de España.

Analizaremos a continuación as variábeis máis significativas que nos permitan comprender a evolución da empresa concesionaria durante esta primeira etapa.

A composición por prazos do activo da sociedade (Fig. 3) amosa o dominio sistemático do investimento sobre os activos a curto prazo, o que resulta coherente coa magnitude dos activos produtivos requiridos por una compañía de servizos públicos³⁹.

Fig. 3. Composición por prazos do activo total



(En miles de pesetas constantes de 1913)

Por mor do desenvolvemento serodio dalgunhas obras menores nas instalacións, a actividade non se normalizou completamente até 1910, o que obrigou a soportar custos de oportunidade

³⁸ A superior mortalidade urbana é unha constante tanto no mundo preindustrial como nas primeiras fases da industrialización. Para o caso español as diferenzas apenas se atenúan entre 1900-1930, Dopico e Reher, 1998: 75.

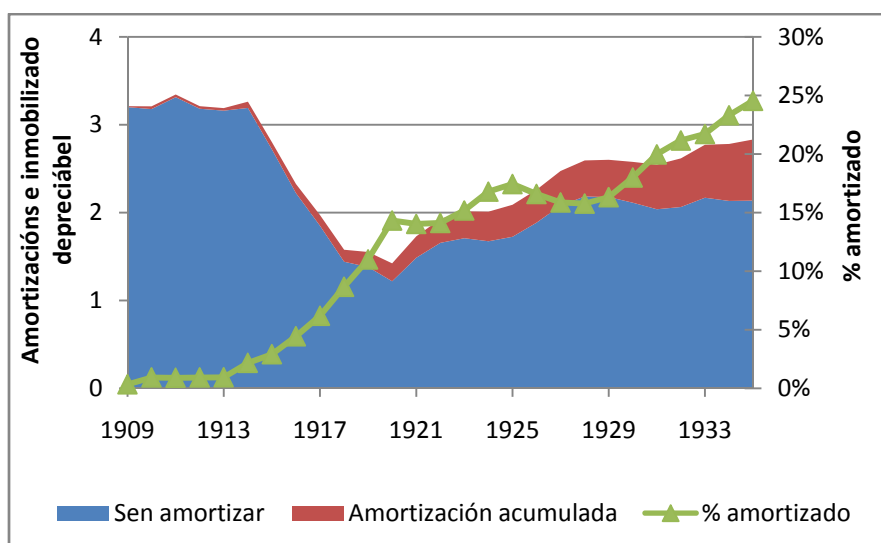
A existencia de rede de abastecemento de auga pode ser un arma de dobre gume, pois se as condicións de potabilidade desa auga non son correctas favorece a difusión de enfermidades a un meirande número de usuarios.

³⁹ A aparente redución do valor do activo na segunda metade da década de 1910 é unha ficción financeira, e ten a súa orixe na combinación do criterio contábel do prezo de adquisición coa deflactación das magnitudes financeiras segundo a evolución dos prezos no conxunto da economía española; o rápido crecemento dos prezos xa en 1915 fai que o valor, a prezos de 1913, dos mesmos bens previamente existentes, se reduza; obsévese o efecto da deflactación e o feito de que o valor do activo, a prezos correntes, non varía de xeito significativo.

nalgúns investimentos e asumir novos esixíbeis para financiar os traballos xa que a explotación non era quen de proporcionar suficiente cash flow⁴⁰.

As amortizacións económicas foron, até mediados da década de 1910, comparativamente pequenas en relación á magnitude do inmovilizado amortizábel e, incluso, do resultado da explotación (Fig. 4); a partir de 1915 obsérvase un incremento no esforzo amortizador que cara finais da década se materializa no rápido medro da proporción de activo amortizada.

Fig. 4. Inmovilizado material e amortización económica



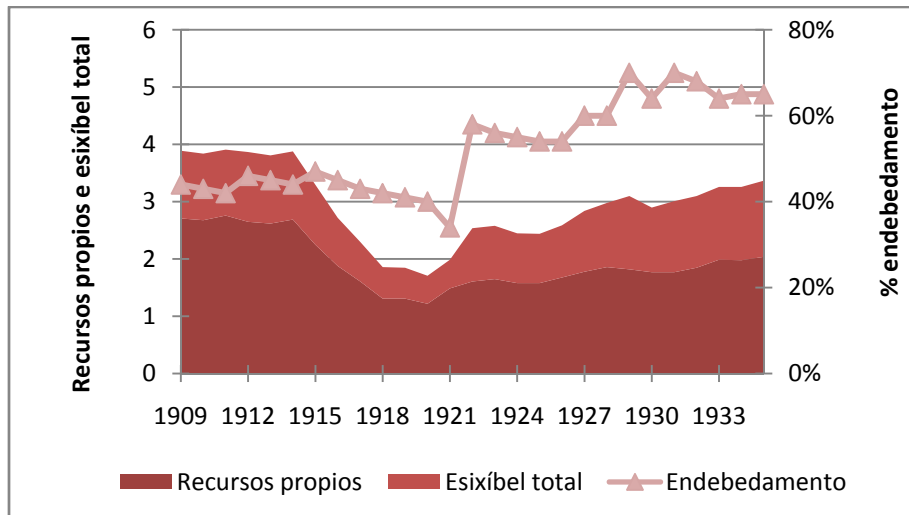
(En millóns de pesetas constantes de 1913)

A empresa caracterízase polo notábel peso dos recursos propios no conxunto da estrutura financeira (Fig. 5), en particular nos seus primeiros anos de vida, o que permitiu conciliar adecuadamente os obxectivos de crecemento, equilibrio financeiro, remuneración ós capitais propios e mantemento da rendibilidade financeira. Os planos financeiros proporcionaron os recursos precisos para atender as necesidades de investimento a medida que a rede se estendía pola cidade (Fig. 4), a custos unitarios suficientemente baixos como para facer posible o crecemento dos dividendos e a rendibilidade financeira (Fig. 6), e mantendo niveis de endebedamento que aseguraron en todo momento a solvencia da empresa (Fig. 5 e Fig. 7). En efecto, durante o período

⁴⁰ En 1909 fíxose uso das liñas de crédito concertadas co Banco de España e de Sobrinos de José Pastor, (250.000 pts. e 329.426 pts. correntes, respectivamente) e, para saldar estas contas, facer fronte a posteriores ampliacións da rede, adquisicións de contadores e pagamentos dos materiais, nese mesmo ano acordouse realiza-la primeira emisión de renda fixa da Sociedade: 2.000 obrigacións de 500 pesetas ó 5% pagadoiro por semestres vencidos e amortizábeis por sorteos anuais en 50 anos. A emisión ficou completamente amortizada en 1939, é dicir, 20 anos antes do previsto.

1909 - 1935 o endebedamento representa en termo medio o 34,1% do pasivo total⁴¹, e non máis do 75% dos recursos propios o que, dadas as características do negocio, pode considerarse unha estrutura financeira saneada.

Fig. 5. Estrutura financeira da empresa



(En millóns de pesetas constantes de 1913)

A estabilidade da estrutura patrimonial facilitou ademais a contención do custo do pasivo esixible e, en consecuencia, tamén do custo medio de capital. O custo efectivo do esixíbel é, entre 1909 e 1922, despreciable, e a Sociedade beneficiouse dun efecto de panca financeira positiva que impulsou á rendibilidade financeira por riba da rendibilidade efectiva dos activos (Fig. 6) incluso a partir do ano 1922, en que a Sociedade puxo en circulación a súa primeira emisión de renda fixa.

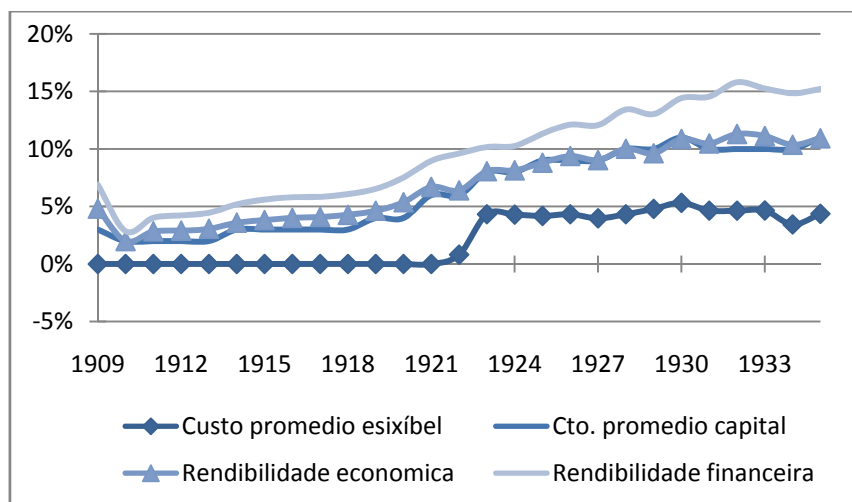
A existencia dunha panca financeira positiva suxire novamente un estado saudábel da estruturas financeira e patrimonial, hipótese que se confirma coa análise do equilibrio financeiro a curto e longo prazo. Tanto a ratio de *liquidez*, expresiva da capacidade de pago a curto prazo, como a ratio de *garantía*, que relaciona o valor real do activo fronte ó importe do esixíbel, son - con contadas excepcións - superiores a un⁴², o que proporciona un elevado grao de confianza canto á solvencia da empresa en relación ós pagamentos máis inmediatos, e confirma a ausencia de riscos significativos de creba ou incluso de suspensión de pagamentos (Fig. 7). Os restantes indicadores de

⁴¹ O capital mantívose en 2,5 millóns de pesetas correntes ó longo de todo este período.

⁴² Excepto nos anos 1927 e 1928; en ámbolos dous anos o pasivo a curto prazo experimenta un notábel crecemento atípico, asociado ó crecemento da partida "Acredores" por mor das importantes obras de ampliación da rede.

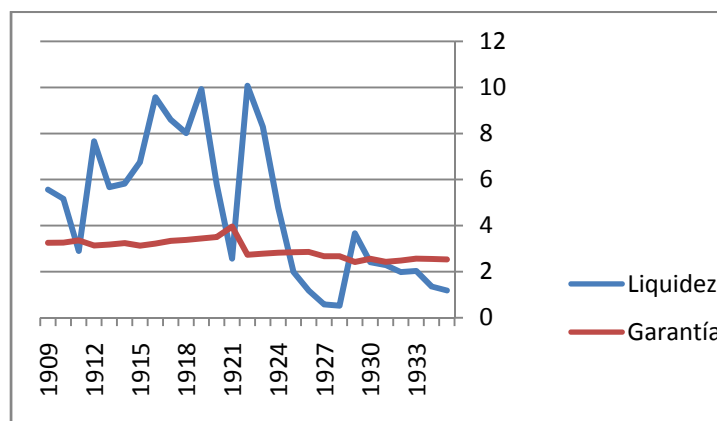
solvencia e equilibrio financeiro coinciden en sinalar a estabilidade da estrutura financeira así como o notable equilibrio de prazos observado no Balance.

Fig. 6. Rendibilidade e custo financeiro



(A prezos constantes de 1913)

Fig. 7. Liquidez e garantía

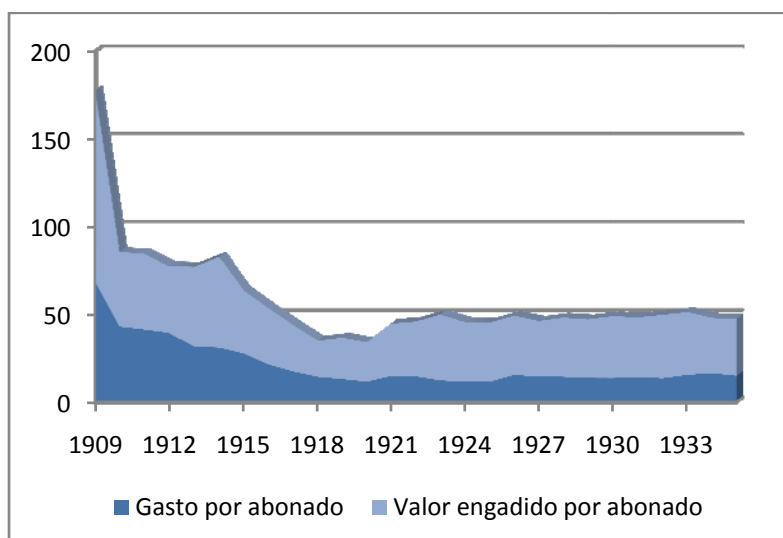


(A prezos constantes de 1913)

O desenvolvemento da economicidade da explotación pode apreciarse con maior claridade co estudo das magnitudes de ingreso e gasto relativizadas ó número de abonados ó servizo (Fig. 8); o gráfico amosa unha progresiva redución do gasto por abonado a prezos constantes de 1913 asociado, en parte, ó efecto financeiro da deflactación pero tamén a unha maior eficiencia na

prestación do servizo. Con todo, é interesante observar cómo, á par da redución do custo por abonado tamén se produce unha marcada redución do ingreso que mingua progresivamente a marxe libre por cliente⁴³. A caída do ingreso real por abonado debeuse fundamentalmente ó estancamento das tarifas⁴⁴ nun contexto fortemente inflacionario pero tamén puideron incidir as dificultades derivadas do conflito bélico, que se reflectiron con certa intensidade na economía local, con forte peso da actividade portuaria.

Fig. 8. Ingresos e gastos de explotación, por abonado



(En pesetas constantes de 1913)

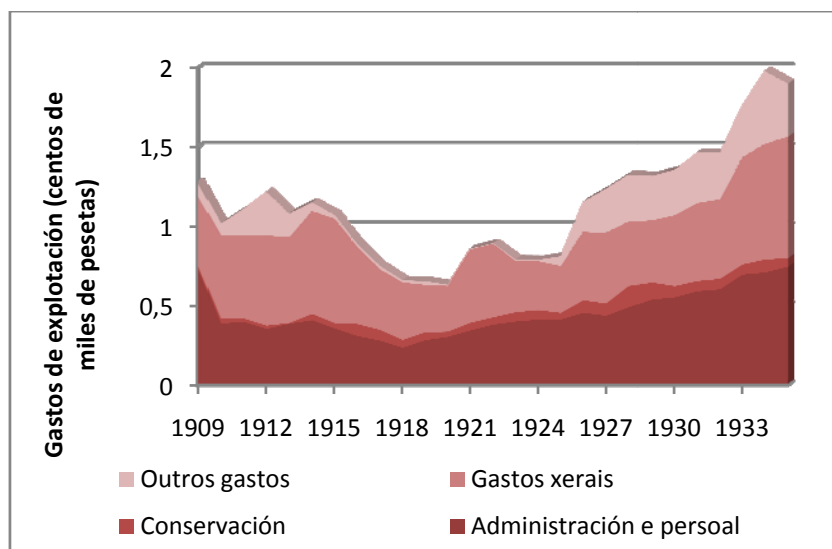
Os gastos administrativos e de persoal medraron de xeito sostido a partir de 1913 e até 1925, ano en que chegaron a representar o 50,76% do gasto total de explotación; pola súa banda os custos xerais de explotación reduciron a súa participación baixo o 40% a pesar de crecer apreciabilmente en termos absolutos. Non obstante, durante a Grande Guerra o gasto total descendeu en termos absolutos debido á elevada inflación e á contención dos gastos xerais. Os gastos de conservación, que loxicamente foron moi baixos durante os primeiros anos de explotación, empezaron a adquirir un peso crecente - próximo ó 10% do total a partir de 1915 - a medida que se estenderon a rede e as instalacións de subministro e aumentou a súa antigüidade (Fig. 9). O epígrafe de outros gastos, que agrupa a unha ampla variedade de gastos menores de explotación distintos dos financeiros, amortizacións económicas e tributos, creceu significativamente na

⁴³ En pesetas correntes, o ingreso por abonado mantívose aproximadamente estábel e os custos de explotación decreceron lentamente até mediados da década dos vinte.

⁴⁴ As tarifas orixinais de 1903 (0,80 pts/m³) non sufriron variación algunha até 1948, e aínda nese ano creceron só un 33%, mentres que o custo da vida se septuplicou nese período.

segunda metade de 1920 (7,7% en 1925 fronte a 22,33% do gasto total de explotación en 1927), superando amplamente o importe dos custos de explotación.

Fig. 9. COMPOSICIÓN CUALITATIVA DOS GASTOS DE EXPLOTACIÓN



(En miles de pesetas constantes de 1913)

En 1919 a Sociedade adquiriu unha participación na *Compañía de Tranvías de La Coruña*, que se ben era moi reducida en termos cuantitativos e porcentuais⁴⁵ resulta indicativa do interese na mutua potenciación dos servizos públicos locais (sinerxias) derivado do feito da existencia de Conselleiros comúns en ambas empresas. Detéctase aquí unha constante bastante reiterada neste tipo de empresas, a ceda e significativa presenza nelas do capital financeiro⁴⁶ por causa das necesidade de investir grandes cantidades de capital por longos períodos en actividades que, por outra banda, non semellaban ser moi rendíbeis, entre outras razóns polo seu sometemento tarifario á autorización da Administración, quen con frecuencia era reticente a conceder actualizacións por mor do carácter de servizo público e tamén polo longo prazo de amortización dos activos⁴⁷. Esta circunstancia retraerá con frecuencia ós pequenos inversores privados e motivará a entrada nestas empresas do capital financeiro, neste caso de carácter local, que asume en certo modo un papel

⁴⁵ 5.000 pts. sobre unha ampliación de capital de 1 millón de pts.

⁴⁶ En Aguas de La Coruña confluían os intereses dos dous bancos locais, o Pastor (hexemónico, tamén na empresa) e o Banco de La Coruña. As conexións Banca - sociedades de servizos públicos non se limitaban a esta empresa e cidade. Precisamente a maior parte da carteira industrial da banca galega estaba constituída por sociedades de servizos públicos locais, ver Alonso, 1984: 208-209.

⁴⁷ De aí que co obxecto de promover a súa subscripción, as accións recibiran dividendos anticipados no período 1903 - 1908.

semipúblico de mellora dun elemento esencial para a vida cidadana e que serve ó mesmo tempo para externalizar custos ó tecido empresarial coruñés e dese modo pode repercutir indirectamente nunhas mellores perspectivas de actuación para o banco matriz.

4. CONSOLIDACIÓN E EXPANSIÓN DA REDE, 1922-1936

Os anos vinte son un período de intensa urbanización en España. Isto conleva o rápido desenvolvemento das infraestruturas urbanas, entre elas o abastecemento de auga, e con ilo unha expansión en número e capital das empresas concesionarias. Na Fig. 10 pódese comprobar a importancia relativa deste sector e a posición da empresa coruñesa.

Fig. 10. SOCIEDADES ANÓNIMAS DE AUGAS EN ESPAÑA EN 1913 E 1935

		1913	1935*
Total de Sociedades Anónimas	Número total de sociedades	1.844	4.899
	Capital nominal total	5.069,60	9.999,48
	Saldo vivo de renda fixa	2.944,11	4.507,83
	Capital medio por sociedade anónima	2,75	2,04
	Renda fixa / capital nominal	58%	45%
Sociedades Anónimas de Augas	Número total de sociedades	74	121
	Porcentaxe sobre o total	4%	2%
	Capital nominal total	91,48	130,63
	Saldo vivo de renda fixa	23,25	146,15
	Capital medio por sociedade anónima	1,24	1,08
	Renda fixa / capital nominal	25%	112%
SA Aguas de La Coruña	Capital da SA Aguas de La Coruña	2,50	1,54
	Saldo vivo de renda fixa	0,96	1,64
	Renda fixa / capital nominal	38%	107%

Fonte: Para 1913, *Estadística de la contribución sobre las utilidades de la riqueza mobiliaria*; para 1935 *Anuario Financiero de las Sociedades Anónimas de España*.

En millóns de pesetas constantes de 1913

Como se pode observar, o período 1913-1935 coñece unha notábel eclosión de sociedades; os valores termo medio do capital social por sociedade e do endebedamento decrecen, o que suxire que unha parte significativa das novas sociedades eran de dimensión pequena ou intermedia. O

sector de augas amosa unha evolución diverxente en relación ó conxunto da economía: o crecemento do número de sociedades é menos intenso - xa que logo a participación relativa do sector redúcese dende o 4% ó 2% -, a redución da cifra media de capital social é menos intensa e o nivel de endebedamento crece moi intensamente, traxectoria que resulta plenamente coherente coas características do negocio de abastecemento de auga: a prestación en réxime de monopolio, consecuencia directa do réxime de concesión administrativa, elimina a posibilidade de que se creen novas compañías agás nas localidades en que non existe servizo, e a intensidade en capital produtivo e o longo prazo de recuperación do investimento obrigan a constituír estruturas financeiras particularmente sólidas. Xa que logo estes resultados, que *ex ante* suxiren unha diminución do peso relativo do sector no conxunto da economía, deben interpretarse como unha consecuencia lóxica do proceso de consolidación dos servizos de auga nas cidades.

Dada a súa cifra de capital social, a *SA Aguas de La Coruña* posuía unha dimensión comparativamente grande en relación ó seu sector, e lixeiramente inferior ó termo medio do conxunto da economía. Nembargantes o mantemento da cifra nominal de capital social induce unha redución do 40% no seu valor real, comparativamente moito maior que a experimentada no conxunto da economía e incluso no seu propio sector, o que suxire unha progresiva perda de posicións relativas ante as restantes compañías societarias e, en particular, no seu propio sector, que viña experimentando un acusado proceso de concentración. Pola contra, a situación da empresa é máis favorable no tocante ó endebedamento, tanto en termos absolutos como relativos.

Dende principios dos anos vinte e até 1935 a sociedade acometeu unha forte expansión da súa rede, acompañando e favorecendo o intenso proceso de urbanización que vive a cidade durante eses anos (Fig. 1 e Fig. 4). Porén, a estratexia da empresa consistirá habitualmente en esperar a que o medo da demanda insatisfeita permitira acadar elevados niveis de rendibilidade. A actitude municipal, menos contemporizadora coa empresa en conxunturas de efervescencia política como a da II República, debatirase entre a impotencia e as ameazas retóricas de municipalización do servizo⁴⁸. As principais obras a salientar foron as seguintes:

- a) Posta en funcionamento do filtro rápido en 1925, logo de varios anos de retraso por mor das dificultades propias dos traballos e da necesidade de importar a meirande parte dos materiais. Isto permitiu proseguir os traballos de extensión da subministración de auga na cidade, que nos últimos anos ficaran paralizados pola insuficiencia do caudal. En boa medida, a intensidade dos traballos pódese atribuír ó crecemento do número de abonados por causa da presión exercida

⁴⁸ Como ten sinalado Matés, 1997: 194, a municipalización chocaba contra a concepción liberal e as dificultades orzamentarias. Porén, dende 1921 rexurdía unha forte corrente municipalizadora, que se intensificará durante o franquismo, idem: 197-203. O debate europeo sobre a municipalización pode seguirse en DOGLIANI (1988).

Son reiteradas ó longo de todo o período as queixas, transmitidas á Corporación municipal ó través dos concelleiros do distrito correspondente, dos veciños dos barrios periféricos pola inexistencia de subministro de auga. As reiteradas xestións municipais tropezan coas tácticas dilatorias da empresa e a súa petición de compensacións e seguridade de rendibilidade, AMC 19/10/1932: 486, 7/6/1933: 311.

polo Concello para que tódalas vivendas instalasen auga corrente a presión⁴⁹; a Fig. 11 amosa que a evolución do número de abonados foi moi positiva en relación ó número de habitantes⁵⁰. Porén, as dificultades da Depresión económica dos anos trinta prolongada polos efectos da guerra civil aprécianse na ralentización do aumento porcentual de abonados durante esa década.

- b) Para garantir a constancia da subministración instalouse unha liña telefónica de 20 quilómetros entre a nova Estación Depuradora de Cañás, no río Barcés, e o depósito de Monte Alto.
- c) Consolidouse a instalación nas rúas do Primeiro Ensanche e se reforzou o servizo, atendendo sempre ó ritmo da edificación.
- d) Construcción de dous depósitos no Segundo Ensanche⁵¹, en colaboración coa *Sociedad Coruñesa de Urbanización*, empresa adicada á construción da Cidade Xardín na devandita zona e estreitamente relacionada coa *Compañía de Tranvías de La Coruña*⁵²; posteriormente, ámbolos depósitos conectáronse ó resto da rede.
- e) Extensión da rede á periferia da cidade (Monte Alto, Os Castros, Agra do Orzán, estrada da Pasaxe) e mellora do seu servizo.
- f) Usos públicos: dende Xuño de 1928 a Compañía subministró tamén auga ás cámaras de limpeza do saneamento, e en 1929 instalouse á entrada da cidade un contador xeral que permitía medir a auga que entraba na rede urbana e, por comparación coa cantidade total facturada, avaliar a magnitude das perdas na rede. Na primeira metade dos anos trinta desenvolvéronse intensos traballos para reducir a magnitude das perdas nas conducións, que en 1931 foron estimadas en torno ó 6,5% do volume total de auga que entraba na cidade⁵³.

⁴⁹ Nesta liña o Concello aprobou en 1931 unha proposición presentada por varios concelleiros (nuns termos que parecían ter sido redactados pola propia empresa) na que se estipulaba a obrigatoriedade para os propietarios de casas situadas en lugares que houberen de servirse de auga elevada (para compensar os maiores gastos que supoñía) de abonarse ó servizo de augas e pagar un mínimo; a proposta alonxábase do previsto no regulamento vixente dende 1903, que establecía o abono co inquilino, poisque tratándose de persoas distintas dos propietarios resultaba difícil facer cumprir a norma, AMC 27/5/1931: 386-388. A porcentaxe de vivendas con instalación de auga pasou do 34% en 1913 ó 50% en 1918 e ó 67% en 1927.

⁵⁰ Esta comparación baséase en que a meirande parte dos abonos corresponderon en todo momento a vivendas particulares.

⁵¹ Éste, aprobado en 1910, estendiase pola Cidade Xardín, inaugurada en 1922, e hacia a zona de Monelos, constituíndo dous ramais a partir do Primeiro Ensanche. Porén, moitas realizacións eran espontáneas e fóra de toda planificación, Precedo, 1990: 264-269.

⁵² Os seus Consellos de Administración son case que coincidentes. Lembremos que, á súa vez, existían estreitos vencellos entre *Aguas de La Coruña* e a *Compañía de Tranvías de La Coruña*.

⁵³ Este era un problema xeneralizado nas cidades españolas, que restaba eficiencia ó servizo. En Bilbao, por exemplo, as perdas alcanzaban o 20%, Antolín, 1991: 302.

Fig. 11. EVOLUCIÓN DO NÚMERO DE ABONADOS

Ano	Abonados	Abonados / 100 habitantes
1910	2.382	5,0
1920	5.534	8,9
1930	10.082	13,6
1940	15.603	15,0

Con obxecto de obter o financiamento necesario para desenvolver os novos proxectos da toma de auga e a extensión do servizo a toda a cidade, a entidade levou a cabo en 1922 a emisión de 1.000 obrigacións de 500 pesetas nominais á par cun interese do 6% libre de impostos, a amortizar por sorteos anuais nun prazo máximo de 25 anos. A emisión foi totalmente cuberta. Consecuencia do crecente endebedamento, a partir de 1922 os gastos financeiros (derivados na súa meirande parte das emisións de renda fixa) abrangueron unha parte progresivamente maior do resultado neto da explotación, tanto máis tras a emisión en 1928 de dous millóns de pesetas adicionais para atender as obras de ampliación e mellora nas conducións e proceder á consolidación da débeda flotante⁵⁴. O éxito foi tal, indicador da euforia inversora deses anos, que as demandas do público, por un importe superior a dous millóns de pesetas, tiveron que ser rexeitadas. Con todo, o resultado xeral dos planos de financiamento dos anos vinte foi claramente positivo, poisque permitiron á empresa:

- a) Desenvolver os traballos necesarios para a instalación do filtro rápido e conseguir que toda a auga subministrada fose previamente filtrada e esterilizada, feito que sen dúbida tivo moito que ver coa expansión da actividade nos anos trinta⁵⁵.
- b) Optimizar a estrutura financeira da empresa, que padecía probábelmente dun excesivo recurso ós fondos propios. O endebedamento medio foi, ó longo da década de 1910, igual ó 43,46% dos recursos propios, unha cifra sen dúbida moi baixa habida conta da natureza da actividade da empresa.
- c) Manter, en todo caso, as condicións de garantía (suficiencia dos activos reais fronte ós esixíbeis) e liquidez (suficiencia dos activos circulantes fronte ós pasivos circulantes) requiridas polo equilibrio financeiro.
- d) Tirar proveito da panca financeira, aproveitando a moderación do crecemento dos pasivos, e manter para os accionistas unha rendibilidade sempre crecente e superior á económica até

⁵⁴ A emisión foi de 4.000 obrigacións de 500 pesetas nominais cun interese anual do 5,5% libre de impostos; os títulos deberían ser amortizados por sorteo en trinta anos.

⁵⁵ O método da filtración, tanto nos primeiros filtros ingleses como nos posteriores americanos -máis rápidos e efectivos- resultaba moi custosa e constituía en España o sistema case exclusivo durante as primeiras décadas do século XX. A partir do 1920, produciuse unha mellora ostensíbel no tratamento da auga do Canal de Isabel II pola aplicación da cloración, Matés, 1999: 447-448.

finais dos anos trinta; obsérvese (Fig. 6) que o valor da ratio de apancamento é apreciábelmente superior a un, amosando a existencia dun efecto multiplicador positivo.

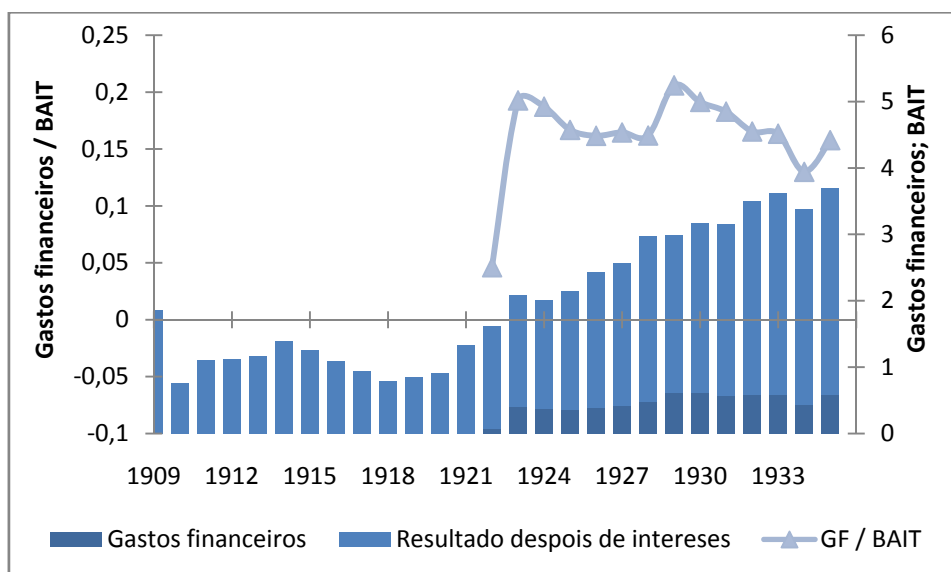
Froito das obras de ampliación da rede e do novo sistema de filtración, o activo produtivo da Sociedade experimentou un forte crecemento. Os intanxíbeis mantivéronse estábeis e o inmovilizado financeiro creceu lixeiramente ó longo dos anos vinte, de xeito que a meirande parte da variación dos inmovilizados debe ser atribuída ós activos produtivos (Fig. 3). A porcentaxe adicada a amortizacións económicas mantense en xeral entre o 15-20% do valor engadido até finais dos anos trinta; porén, cómpre sinalar o abandono deste criterio de amortización sistemático na segunda metade dos anos vinte⁵⁶, proceso que se manifesta na progresiva redución da porcentaxe de activo amortizado até que xa en 1930 se retoma a política anterior (Fig. 4).

A ratio de endebedamento (Fig. 5) aumenta progresivamente ó longo da década de 1920, paralelamente á posta en circulación dos títulos de renda fixa emitidos nos anos 1922 e 1928 para financiar a extensión da rede urbana e mellorar os mecanismos de esterilización da auga. A renda fixa é, con diferenza, o principal concepto de pasivo da empresa, poisque representa máis do 80% do esixíbel a longo prazo e unha proporción variábel, pero en todo momento superior ó 40%, do esixíbel total.

A adopción, durante os anos vinte, dunha política de financiamento baseada na captación de recursos alleos mediante a emisión de renda fixa influíu fondamente na Conta de Resultados. A mellora nas condicións da explotación e da rendibilidade económica viu acompañada do crecemento dos custos financeiros, que chegaron a representar o vinte por cento do beneficio antes de intereses e impostos (BAIT) a finais da década de 1920 (Fig. 12); neste sentido cómpre sinalar que as consecuencias da política foron, en todo momento, moi positivas á vista dos valores adoptados polo coeficiente de endebedamento (Fig. 5), as ratios de liquidez e garantía (Fig. 7), o custo termo medio do esixíbel e do propio capital así como o valor da rendibilidade financeira (Fig. 6).

⁵⁶ A porcentaxe de valor engadido adicado a amortizacións sitúase por baixo do 10% e chega a alcanza-lo 4,2%.

Fig. 12. Gastos financeiros e resultado antes de intereses e impostos



(Gastos financeiros e resultado en centos de miles de pesetas constantes de 1913)

A Fig. 12 amosa o crecemento da participación dos custos financeiros no beneficio nos anos 1922 e 1929, coincidindo precisamente coas dúas emisións de renda fixa descritas máis arriba; a tendencia decrecente cúrtase no ano 1935, aínda que este rebote non se relaciona coas cargas financeiras dos empréstitos en circulación senón con gastos de carácter xeral e comisións. O custo de capital mantense a partir de 1923 en torno ó 4,5%, sempre por baixo da rendibilidade da explotación, o que permitiu aproveitar un efecto de panca financeira positiva que impulsou á rendibilidade financeira (Fig. 6) por riba da rendibilidade real dos activos. O crecemento do custo do pasivo, así como a intensificación da panca financeira nos anos vinte, son unha consecuencia directa das emisións de renda fixa xa mencionadas.

A partir de 1918 a explotación entra nun período de madurez no que o crecemento sostido do número de abonados⁵⁷ permite aumenta-lo ingreso e a marxe de explotación (Fig. 8), tanto en termos absolutos como en termos unitarios para cada abonado e sempre a prezos constantes⁵⁸. Os custos de explotación sufriron un forte crecemento a partir de 1926 (54%; Fig. 9) por causa da entrada en servizo do novo filtro rápido e o aumento do caudal filtrado, decisións que obrigaron a adquirir máis materiais e produtos de esterilización; máis aínda, o moderado comportamento dos

⁵⁷ Cómpre sinalar que a demanda real de caudal amosa certas diverxencias en relación á traxectoria do número de abonos contratados, poisque a progresiva redución da guarnición militar da cidade a partir de 1927 afectou negativamente ó consumo público e atenuou a taxa de crecemento da demanda.

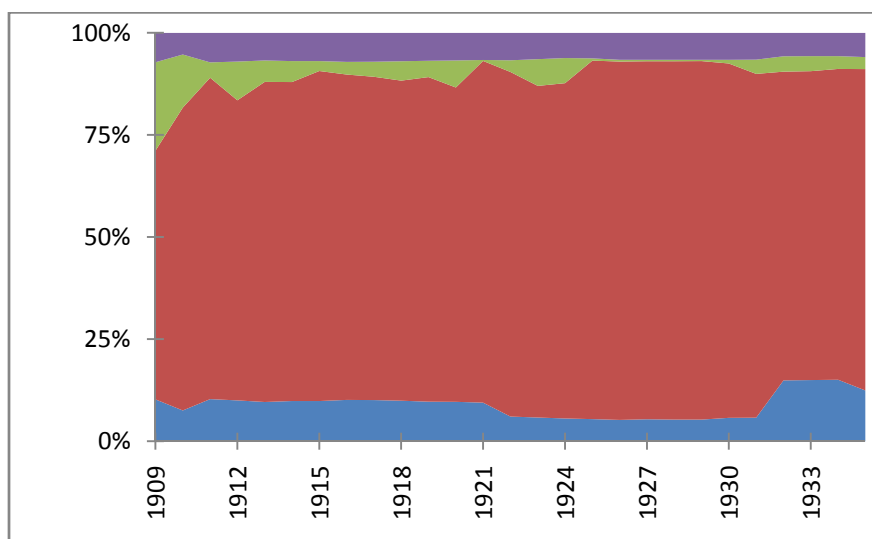
⁵⁸ Cómpre sinalar que entre 1930 e 1937 o Concello non pagou as súas débedas por concepto do consumo público de auga (limpeza, saneamento, fontes públicas, etc.); de feito, o Concello viña acumulando débedas e retrasos nos pagamentos dende o ano 1910.

Gastos Xerais foi amplamente compensado polo crecemento dos Gastos de Administración e Persoal e, en particular, o epígrafe de *Outros Gastos*⁵⁹.

Nembargantes, con carácter xeral a marxe mantivo unha tendencia crecente até principios dos anos corenta⁶⁰. O coeficiente de explotación, que alcanzara o 51% en 1912, estabilizouse en torno ó 40% na década de 1910 e caeu até o 30% na de 1920, e a rendibilidade sobre activos superou o 10% a partir de 1928⁶¹; esta situación mantívose ata que, a finais dos trinta, a escasez de materiais e a conxelación das tarifas induciron o progresivo estrangulamento da marxe a prezos constantes.

En termo medio, no período 1909-1935 aplicouse á distribución de resultados (Fig. 13) en forma de dividendos o 80% do beneficio líquido da empresa, o 13,5 % pasou a engrosar as reservas de libre disposición⁶² e o 6,5% restante a outros conceptos de menor entidade⁶³.

Fig. 13. Distribución do resultado libre do exercicio



(En miles de pesetas constantes de 1913)

⁵⁹ Lamentábelmente, non temos información acerca da composición precisa de cada grupo de gastos.

⁶⁰ Ese ano perdeuse un 11% do valor real do ingreso por abonado, a pesar de que o ingreso corrente creceu un 1% (xa que logo, a perda neta de valor foi igual a doce puntos porcentuais).

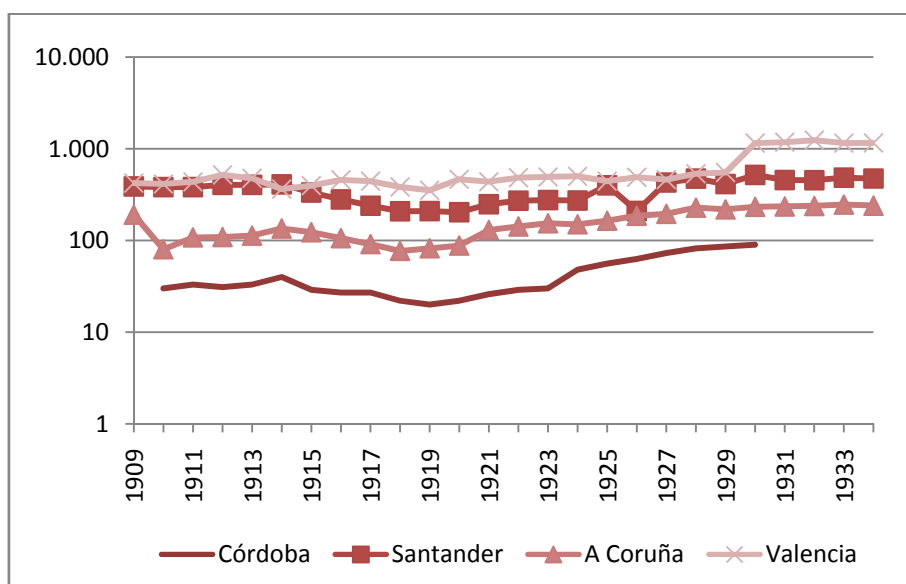
⁶¹ O efecto de panca financeira positiva impulsou a rendibilidade final do accionista por riba do 14% ó longo dos anos trinta.

⁶² 9% en concepto de reserva voluntaria e o 4,5% restante como remanente; cómpre sinalar que a política da empresa incluía a distribución deste remanente en forma de dividendos ó ano seguinte.

⁶³ Baixo o epígrafe de *Outros* agrúpanse, pola súa pequena magnitude no conxunto da Conta de Resultados, conceptos de variada natureza tales como as retribucións ó Consello de Administración, as donacións e liberalidades así como as gratificacións ó persoal.

Se comparamos agora a evolución dos beneficios de varias sociedades de augas apreciamos cómo a tendencia é moi similar en todas elas (Fig. 14). Velaí como o efecto inflacionario da Primeira Guerra Mundial provoca un descenso das utilidades, que se incrementan significativamente na conxuntura expansiva dos anos vinte, proceso de forte medro económico e urbanístico. Finalmente, a Depresión dos anos trinta maniféstase nun estancamento dos beneficios pero non nunha caída como durante a *Grande Guerra*. Vemos, pois, cómo en boa medida unha variábel significativa no comportamento do negocio é a marcha xeral dos prezos, debido á inmovilidade das tarifas, suxeitas á previa autorización administrativa. Salientemos tamén como o nivel de beneficios da empresa coruñesa⁶⁴ áchase nunha posición intermedia entre cidades de tamaño similar como Córdoba ou Santander⁶⁵, aínda que é o seu comportamento resulta algo máis estábel.

Fig. 14. Beneficios de sociedades de augas, 1909-1934, en miles pts. de 1913



Fontes: Matés, 1994; Tafunell, 1996; *Memorias Aguas de La Coruña*.

Vexamos finalmente, a actuación da empresa nas vésperas da Guerra Civil. O desexo de estender o seu monopolio tamén ó abastecemento dos buques no porto provocou enfrontamentos

⁶⁴ O elevado beneficio de 1909 débese ó grande ingreso, seguramente procedente do forte número de abonados ó ser o inicio da explotación e englobar o exercicio os anos 1908 e 1909.

⁶⁵ Hai que ter en conta o hándicap que supuña, para a empresa coruñesa, a maior antigüidade das outras sociedades, creadas en 1881 (Santander) e 1891 (Córdoba), e tamén o feito de que a poboación de A Coruña fose inferior á de ámbalas dúas cidades.

cos tradicionais subministradores, que buscaron a protección municipal, acusando á sociedade de augas de prácticas ilegais⁶⁶.

Durante varios días nos meses do verán de 1935 o consumo superou á concesión vixente, polo que a Sociedade solicitou unha nova por igual caudal. A empresa non obtivo apoio do Concello republicano⁶⁷ para ampliar a concesión nos termos definidos⁶⁸, e decidiu desistir no seu propósito coa esperanza de que a nova corporación municipal franquista observaría o interese do proxecto e, "*libre de prejuicios*", lle daría un pulo definitivo. Cómpre sinalar, con todo, que durante eses anos o consumo por habitante resultaba bastante inferior ó doutras cidades españolas ou estranxeiras⁶⁹ (Fig. 15).

Fig. 15. Consumo de auga potábel nos anos trinta, en litros diarios por habitante

Cidades	A Coruña	Barcelona	Bilbao	Madrid	Italia	Mundo
Consumo	88	99	61	265	204	299

Engadíndolle o subministro do río, Bilbao tiña 337 litros. En Italia é o termo medio en 1931 de 16 cidades maiores de 100.00 habitantes. No mundo é o termo medio en 1920 de 31 grandes urbes.

Fonte: Memorias Aguas de La Coruña; Antolín, 1991; Bigatti, 1997.

Nembargantes, a prolongación da guerra fixo que tanto o Goberno *nacional* coma a nova corporación local prestasen pouca atención ó novo proxecto da sociedade; de feito, a solicitude da

⁶⁶ Sinalamos, entre estas prácticas, as de aplicar tarifas diferentes ou mesmo cortar a auga ós subministradores de buques (AMC 12/06/1935: 237).

⁶⁷ Durante a República as relacións co Concello semellan deteriorarse, debido ós intentos de municipalización, que fan que a empresa amose as súas queixas polas débedas acumuladas polo Concello e o seu consumo superior aos 700 m³ estipulados (estimáboo nuns 1.300 m³, aínda que a pesar das súas reiteradas peticións dende 1916 a empresa non logrou o aforo do seu consumo real) sen abono da diferenza. Por outra banda, os rumores de municipalización freaban as previsións empresariais de investimento para incrementa-lo volume de auga subministrado, dado que se consideraba que o medro demográfico e de consumo *per capita* ía axiña a supera-la concesión vixente.

⁶⁸ A empresa solicitaba un aproveitamento de 100 litros por segundo procedente do río Mero, que confluía no anterior do río Barcés, para dese modo cos 100 litros por segundo xa existentes acadar os 200 litros diarios por persoa que estipulaba a lexislación. Ofrecía, asemade, o mantemento das tarifas. O Concello, por unanimidade, rexeitou en duros termos tales pretensións. Consideraba, con datos extraídos da Memoria da empresa de 1935, que non estaba esgotado o caudal da concesión e que o elevado dividendo repartido (o 12%) e a contía dos gastos previstos na nova concesión solicitada aconsellaban unha drástica redución das futuras tarifas a implantar (deberían fixarse nunha cuarta parte das vixentes). Consideraba tamén que o prazo de duración da nova concesión non debería exceder ó que lle faltase para rematar ó da primitiva. Obrigaba á instalación dunha estación depuradora e depósitos de reposo, por detectar as análises contaminación bacteriolóxica no río Mero, AMC *Obras Públicas. Aguas 1894-1939*, leg. Antecedentes del expediente sobre petición formulada por *Aguas de La Coruña Sociedad Anónima* de aproveitamiento de 100 litros por segundo del río Mero para ampliación de abastecimiento de auga.

⁶⁹ Até 1933 as Memorias non proporcionan datos do total de auga subministrada. Nembargantes, o consumo era bastante máis elevado que o existente no momento inmediato ó inicio do subministro en 1908, duns 27 litros diarios por habitante.

nova concesión estaba aínda a ser tramitada por mor das disputas abertas co Concello, e en Agosto e Setembro de 1937⁷⁰ a empresa tivo que solicitar reiteradamente da corporación local e das autoridades militares a redución dos seus respectivos consumos para evitar restricións na subministración ós veciños. Dous anos máis tarde a sociedade conseguiu por fin a desexada concesión nunhas condicións vantaxosas, a cambio dunha redución na débeda municipal coa empresa⁷¹, pero até 1941 non entrou en funcionamento a nova estación de A Telva, que permitiría levantar as restricións ao consumo existentes.

5. CONCLUSIÓNS

Podemos concluír que a creación e desenvolvemento do abastecemento de auga na cidade de A Coruña amosa unhas características bastante similares ó acontecido noutras cidades españolas. O proceso de efectiva posta en marcha dende que se efectúa a concesión resulta dilatado e problemático, inzado de especuladores e cun capital estranxeiro que neste caso non semella moi convencido da rendibilidade do investimento. Igual que no caso do tranvía, ten que ser o capital financeiro local o que lle dea un pulo definitivo ó proceso, asumindo un papel seminstitutional que o Concello non está en condicións de exercer. O forte peso deste capital financeiro na sociedade local, reforzado por variados vencellos económicos, familiares e persoais entre a empresa e o Concello, así como a crónica febleza das facendas locais, motiva que frecuentemente a empresa logre impoñer as súas condicións, a costa dunha demanda mal ou insuficientemente atendida. Logo dunha década de conformación do servizo básico e de exitosas presións para modificar os hábitos tradicionais de consumo (con apoio municipal), a empresa coñece unha forte expansión durante os anos vinte e principio dos trinta, sen que a depresión daqueles anos semelle terlle afectado significativamente. Finalmente, a guerra civil resulta providencial para acadar unha Corporación máis receptiva ós requirimentos empresariais.

⁷⁰En ámbolos dous meses rexistráronse consumos máximos de 9.940 m³, superiores ós 8.470 m³ previstos na concesión, o que implica que o problema non era de estiaxe senón de insuficiencia na concesión. Hai que indicar, asemade, que ó ser unha cidade de veraneo o consumo se incrementaba nesa estación, onde a demanda tende a ser maior en xeral, que coincide co menor caudal dos ríos.

⁷¹ Aguas de La Coruña reducía a un 50% a débeda pendente até 30/6/1936 (dende o 1/7/1930 o Concello non pagou as 48.000 pts. anuais que lle correspondían polo seu consumo) que ascendía, materiais e intereses incluídos, a 342.860 pts; idem a un 75% a débeda xerada entre o 1/7/1936 e o 1/12/1937, que supuña 99.222 pts. A cambio a sociedade conseguía a nova concesión (aprobouse o 1/2/1939) coas tarifas vixentes, AMC *Obras Públicas. Aguas 1894-1939*, leg. Expediente sobre un convenio coa *Sociedad Anónima Aguas de La Coruña* canto ó subministro con destino a servizos municipais, segundo acordo do Excelentísimo Concello da Coruña. Pleno de 9 de Xuño de 1938.

REFERENCIAS BIBLIOGRÁFICAS

FONTES

-Arquivo municipal de A Coruña: Libros de Sesiones (AMC), 1902-1935.

-Memorias de *Aguas de La Coruña*, 1910-1936.

BIBLIOGRAFÍA

AGUILERA, F. (1993): *Economía del agua*. MAPA, Madrid.

ALONSO, J. A. (1984): "La Banca e la economía de Galicia en el primer tercio del siglo XX", en J.L. GARCIA DELGADO (ed.), *España, 1898-1936: estructuras e cambio*. Madrid: Universidad Complutense, pp. 189-236.

ANTOLÍN, F. (1991): "Las empresas de servicios públicos municipales", en Comín, F. e Aceña, P. (directores): *Historia de la empresa pública en España*. Madrid: Espasa Calpe.

BIGATTI, G. (1997): "La conquista dell'acqua. Urbanizzazione e approvvigionamento idrico", en BIGATTI, GIUNTINI, MANTEGAZZA, ROTONDI, *L'acqua e il gas in Italia*. Milán: Francoangeli, pp. 27-161.

BRODER, A. (1981): *Le rôle des interets économiques étrangers dans la croissance de l'Espagne au XIX^e siècle, 1767-1924*. These d'Etat, Université de Paris I.

BROWN, J.C. (1988): "Coping with Crisis? The Diffusion of Waterworks in Late Nineteenth-Century German Towns". *The Journal of Economic History*, pp. 307-318.

COSTA, M.T. (1981): "Iniciativas empresariales e capitales extranjeros en el sector Servicios de la Economía Española durante la segunda mitad del siglo XIX". *Investigaciones Económicas* nº 14, pp. 45-83.

DOGLIANI, P. (1988): "Il Dibattito sulla municipalizzazione in Europa dall'inizio del novecento alla prima guerra mondiale", en BERSELLI, DELLA PERUTA e VARNI (eds.), *La municipalizzazione nell'area padana. Storia ed esperienze a confronto*. Milán: Angeli, pp. 222-256.

DOPICO, F. e REHER, D. (1998): *El declive de la mortalidad en España, 1860-1930*. ADEH.

GALLEGO, A.; MENÉNDEZ, A. e DÍAZ, J.M. (1986): *El derecho de aguas en España*. Alcobendas: MOP.

GARCIA DELGADO, J.L. e JIMENEZ, J.C. (1998): "La recuperación económica tras la pérdida de los mercados de ultramar", en P. LAÍN ENTRALGO e C. SECO SERRANO (eds.), *España en*

1898. *Las claves del Desastre*. Barcelona: Galaxia Gutemberg/Círculo de Lectores, pp. 261-276.

GLEASON, W. (1990): "Public health, politics, and cities in late imperial Russia". *Journal of Urban History* vol 16, nº 4, Agosto, pp. 341-365.

GUILLERME, A. (1988): "The Genesis of Water Supply, Distribution, and Sewerage Systems in France, 1800-1850", en TARR & DUPUY, *Technology and the Rise of the Networked City in Europe and America*. Filadelfia: Temple UP, pp. 91-115.

HASSAN, J.A. (1985): "The Growth and Impact of the British Water Industry in the Nineteenth Century". *Economic History Review*, Vol. 38, Nº 4, pp. 531-547.

LÁZARO, J. (1935): *Abastecimiento de agua potable*. Madrid.

LINDOSO, E.; MIRÁS, J. (1999): "*La trayectoria de una economía urbana, A Coruña (1868-1936)*", no prelo.

MALUQUER, J. (1985): "La despatrimonización del agua: movilización de un recurso natural fundamental", en GARCIA SANZ, A. e GARRABOU, R. (eds.), *Historia Agraria de la España Contemporánea*. Barcelona: Crítica, vol. I, pp. 275-296.

MARTINEZ, A. (1995): "Una aproximación histórica a la gestión municipal de servicios: el abastecimiento de agua en la ciudad de A Coruña durante la segunda mitad del siglo pasado". *V Congreso Nacional de Economía: Economía de los servicios. Tomo 7: Gestión de las Administraciones Públicas*. Las Palmas de Gran Canaria: Instituto Canario de Administración Pública, Ilustre Colegio de Economistas de Las Palmas, CIES, pp. 359-370.

-(1998): "Las inversiones belgas en los tranvías e ferrocarriles de cercanías. Una perspectiva internacional, 1892-1935". *150 años de Historia ferroviaria, Congreso Internacional*. Alicante, 5 al 9 de octubre de 1998.

MARTINEZ, A. e PIÑEIRO, C. (1997): "Empresas e servicios públicos: la creación de una infraestructura de transporte urbano, A Coruña 1876-1925". *VI Congreso de Historia Económica*, Gerona, 7ª sesión, pp. 91-100.

MATÉS, J.M. (1994): "Las empresas de abastecimiento de agua (1850-1950): de la concesión administrativa a la municipalización". 2º Congreso de Historia Contemporánea, Barcelona. Ejemplar mimeografiado.

-(1997): "El servicio de aguas potables en la España contemporánea: un proceso de ida e vuelta", *VI Congreso de Historia Económica. Girona, 7ª sesión: Infraestructuras e servicios públicos urbanos*, pp. 101-116.

- (1998): *Cambio institucional e servizos municipais. Una historia del servizo público de abastecimiento de agua*. Granada: Comares.
- (1999): *La conquista del agua. Historia económica del abastecimiento urbano*. Jaén: Universidad de Jaén.
- NUÑEZ, G. (1996): "Servizos urbanos colectivos en España durante la segunda industrialización: entre la empresa privada e la gestión pública", en COMIN, F. e MARTIN ACEÑA, P. (eds.), *La empresa en la Historia de España*. Madrid: Civitas, pp. 399-4019.
- PRECEDO, A. (1990): *La Coruña. Metrópoli regional*. A Coruña: Fundación Caixa Galicia.
- SALORT, S. (1997): *La Hacienda local en la España contemporánea. La Hacienda municipal de Alacant (1800-1923)*. Alicante: Instituto de Cultura Juan Gil Albert.
- SCHOFIELD, R.; REHER, D. (1991): "The Decline of Mortality in Europe", en SCHOFIELD, R. REHER, D.; BIDEAU, A., *The Decline of Mortality in Europe*. Oxford: Clarendon Press.
- TAFUNELL, X. (1996): *Los beneficios empresariales en España (1880-1981): elaboración de una serie anual*. Madrid: Fundación Empresa Pública.