

# CENTRO SOCIO-CULTURAL. SANTA CRUZ (OLEIROS)

Por ALFREDO GONZÁLEZ PRIETO  
Tutor: MANUEL GALLEGO JORRETO

Se trata de entender el Centro como describía L. Kahn las «instituciones del hombre»: la escuela, la calle, la plaza. En la escuela se refleja la necesidad de aprender, propia al ser humano. La calle, como sitio de reunión público, de encuentro. En la plaza se confrontan las aspiraciones de otros hombres, se toma parte de un conjunto.

Existe la voluntad de que el Centro Cultural se constituya en un gran local de alcance metropolitano, que alberga en su interior una gran variedad de actividades, destinadas a distintos tipos de gente. El edificio que se ha de proyectar deberá ser identificable de una sola vez, con una volumetría clara, limpia; como una caja contenedor que alberga en su interior una gran variedad de locales, y que sólo se ajusta a su voluntad de ser nexo entre exterior e interior, entre el parque y las áreas edificadas del núcleo. En esos espacios interiores, debe apreciarse también con claridad, ese tránsito entre la parte alta de Santa Cruz y el parque y la parte baja.

El propio edificio se constituye en un elemento de transición entre el parque y la zona alta de Santa Cruz. Se estructura por ello en tres plantas, de las que dos quedan semienterradas en su lado sur. De esta forma, sobre la rasante de la plaza que se crea a nivel del cruce, solo se eleva una planta, lo cual contribuye al desahogo de esta zona.

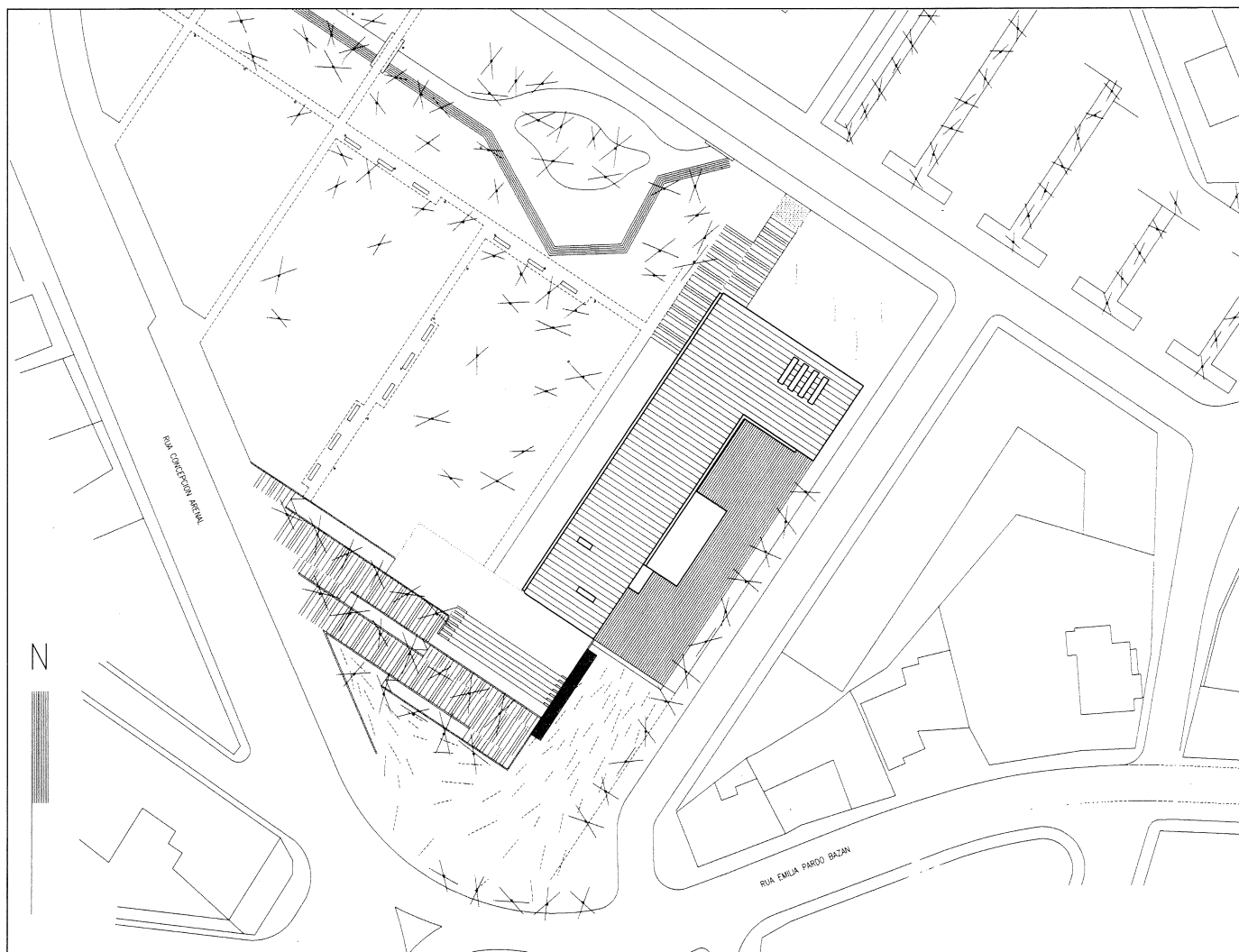
Tres puntos básicos pueden definir el desarrollo del edificio:

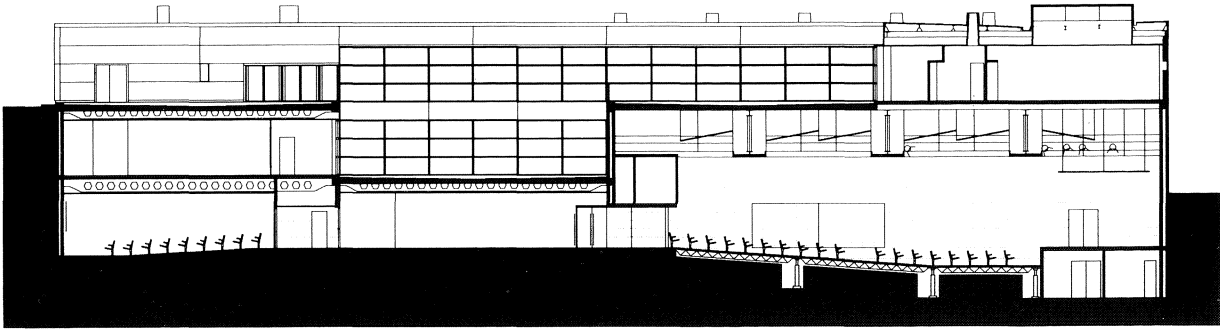
- El edificio, como contenedor, articula una volumetría que parte de un paralelepípedo puro a través de su relación con el entorno y su implantación en el terreno. Desde ahí, la caja se modela con la aparición de unos vacíos que darán forma y sentido al espacio interior y sus recorridos, así como a su relación con el exterior.

- El edificio se atraviesa espacialmente en diagonal, para conectar a través de sus dos accesos la plaza superior, en el cruce, y la parte inferior, abierta hacia el parque.

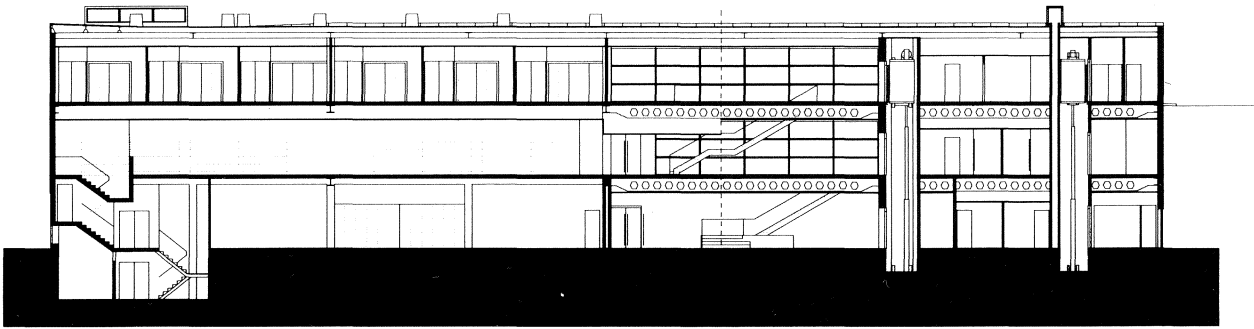
## MEMORIA DESCRIPTIVA

El proyecto de un Centro Cultural comprende una gran cantidad de variables inherentes a la propia forma de entender un centro de estas características.

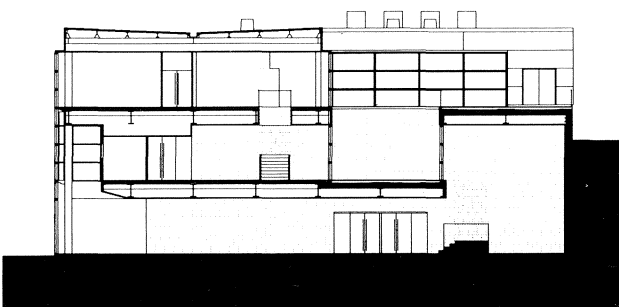




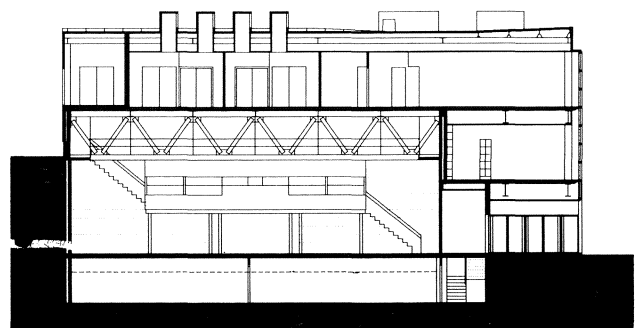
sección longitudinal  
patio, salones polivalente y de proyecciones



sección longitudinal  
biblioteca, aulas y comunicaciones verticales



sección transversal  
vestíbulos, escaleras principales



sección transversal  
sala polivalente, aulas, biblioteca

- El recorrido interior que lleva desde un punto a otro de esa diagonal sirve de apoyo y paso por todas las distintas áreas y funciones que se desarrollan en el edificio, evitando de esta forma las áreas muertas. Se trata de crear un espacio fluido de tránsito.

La llamada planta baja (al nivel superior) se retrae del volumen teórico de la caja para crear, sobre el techo de las plantas inferiores, una plaza con pavimento de madera, como la cubierta de un barco, y se convierte así en la antesala del Centro. Un hueco en esta terraza forma un patio que servirá para iluminar la planta inferior y comenzar a relacionar espacialmente las tres plantas. El acceso en esta planta baja se realiza a través de un pequeño elemento que avanza sobre la terraza, flanqueado por una mampara de madera que hace más patente la entrada.

En la planta llamada 2, a nivel del parque, se encuentra el otro acceso al edificio. Aquí se produce un vaciado del vértice en donde se produce el acceso, quedando fuertemente marcado en contraste con el plano entero y liso de la fachada que mira al parque.

La limpieza volumétrica del edificio se traduce también en la claridad en el uso de materiales y disposición de los huecos. Todo el cerramiento se soluciona con un panel de chapa metálica lacada color gris, y los huecos se reducen a una fachada acristalada de aluminio, al que asoman casi todas las dependencias del edificio, ocupando la totalidad de la fachada que da al parque; en la planta baja, a nivel de la terraza, el cerramiento también se soluciona con una fachada acristalada de similares características. Las escasas ventanas que se abren en el cerramiento de paneles de chapa

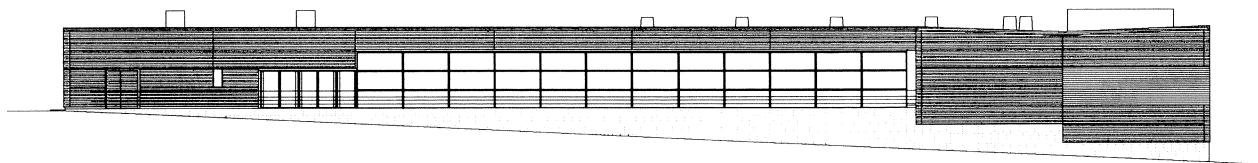
deben quedar enmascaradas en el propio cerramiento, con la carpintería de igual color y enrasadas con la fachada.

En el funcionamiento del Centro Cultural, y siguiendo como guión el programa del enunciado del proyecto, se pueden distinguir tres tipos de actividades :

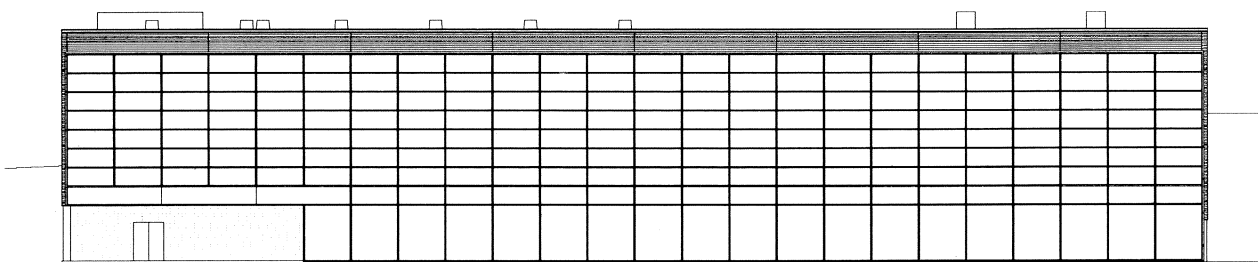
- **Lugar de encuentro:** Vestíbulos, escaleras, enlazando las distintas partes del edificio en una línea de recorrido que lo atraviesa desde un extremo hasta el otro. Cafetería, como lugar de relación y descanso, formando parte del conjunto de vestíbulos, en un lugar central. También los accesos, la terraza, el propio parque, forman parte de ese espacio de tránsito y encuentro que pretende ser todo el edificio.

- **Actividades participativas:** Aulas de variado uso, como lugar de enseñanza, o de reunión, de actividades. Un módulo repetitivo que puede unirse para formar células mayores. Dos piezas especiales, con luz cenital, para actividades plásticas, pintura,... Un taller de artes audiovisuales: fotografía, cine, video.

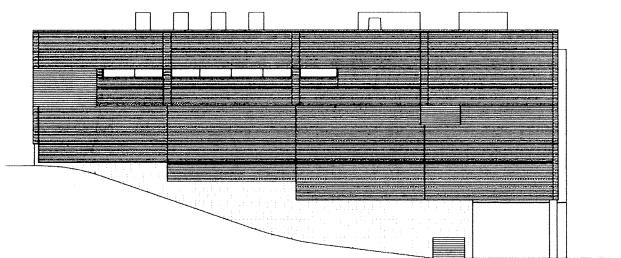
- **Actividades receptoras:** Una sala polivalente, que tenga la posibilidad de albergar una gran variedad de actividades, que pueda cambiar sus características acústicas e incluso adaptar el suelo, a las distintas condiciones necesarias en cada uso. Una pequeña sala especializada para proyección de video o cine. Un área de exposiciones, aunque no se descarta que determinado tipo de exposición o exhibición pueda extenderse por los vestíbulos o pasillos, e incluso en el exterior, en la terraza o el patio. Biblioteca, hemeroteca, fonoteca y videoteca, formando un conjunto de almacenamiento y consulta de información, que se procura abarque distintos soportes.



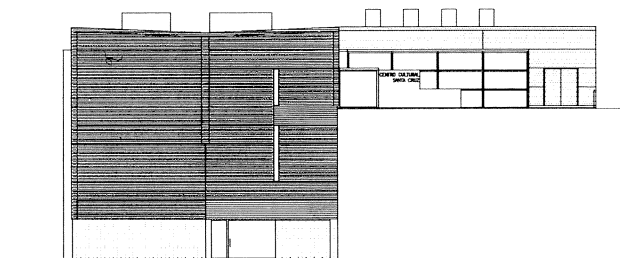
alzado sureste



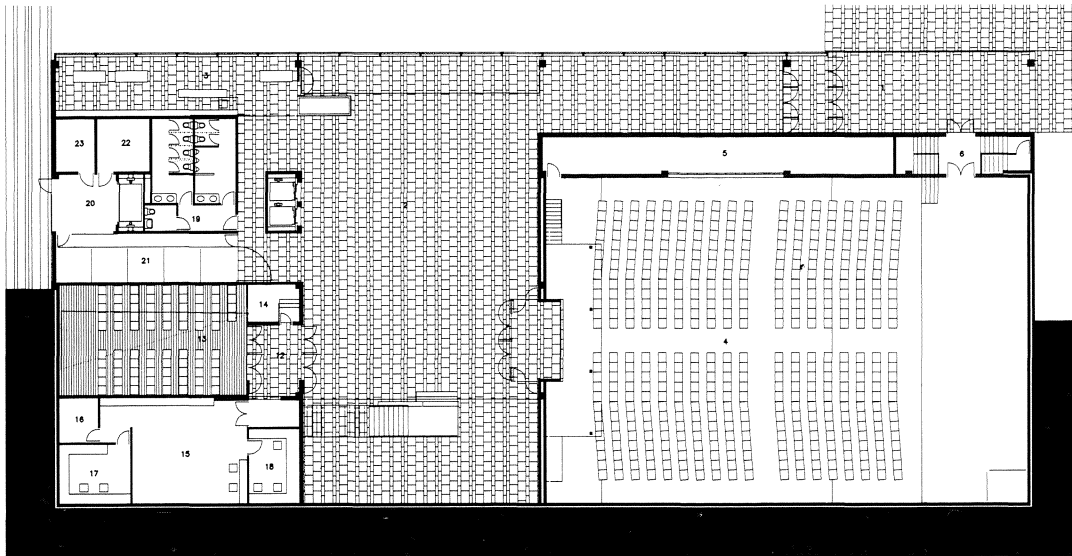
alzado noroeste



alzado noreste

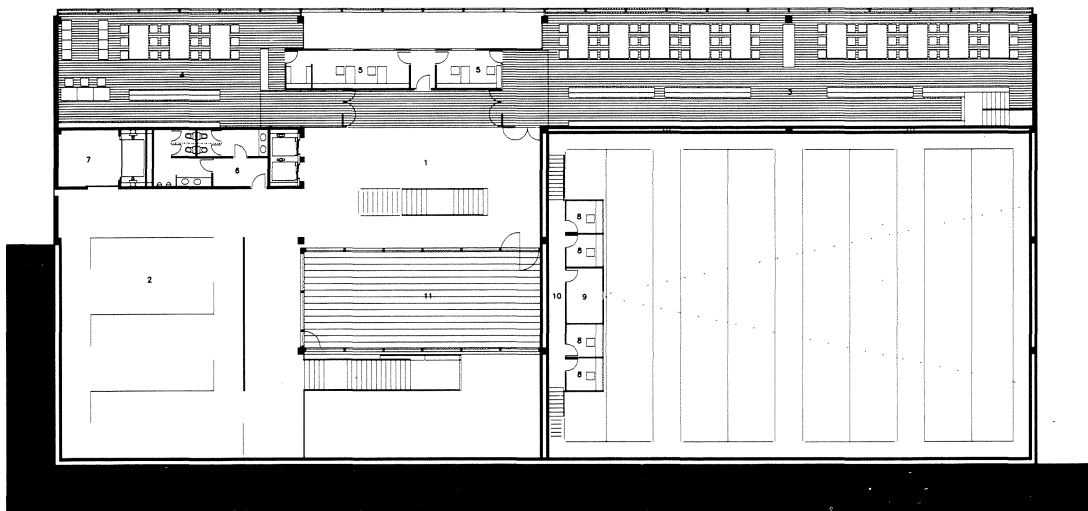


alzado suroeste



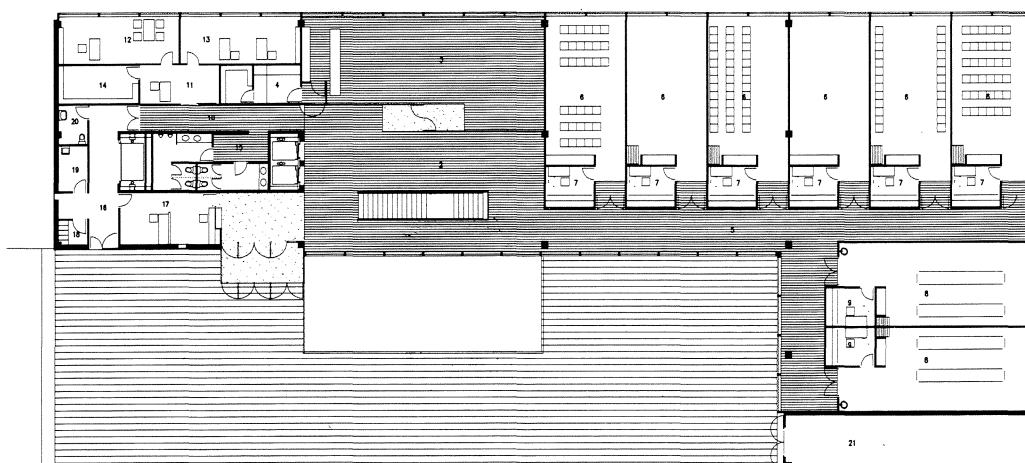
- 1 - ACCESO
- 2 - VESTIBULO
- 3 - TIENDA - LIBRERIA
- 4 - SALA POLIVALENTE
- 5 - ALMACEN
- 6 - ACCESO A CAMERINOS Y SALIDA DE EMERGENCIA (18.32+11.24)
- 7 - VESTIBULO DE CAMERINOS
- 8 - CAMERINO CON ASEO (2x14.01)
- 9 - ASEO
- 10 - ALMACEN
- 11 - CUARTO DE CLIMATIZACION DE SALA POLIVALENTE
- 12 - VESTIBULO DE AUDIOVISUALES
- 13 - SALA DE PROYECCIONES
- 14 - CABINA DE PROYECCION
- 15 - TALLER DE ARTES VISUALES
- 16 - ARCHIVO
- 17 - LABORATORIO DE REVELADO
- 18 - LABORATORIO DE EDICION Y MONTAJE
- 19 - ASEOS
- 20 - VESTIBULO DE MANTENIMIENTO
- 21 - ALMACEN
- 22 - MAQUINARIA DE ELEVADORES
- 23 - CUADROS ELECTRICOS

PLANTA -2  
COTA +8.65  
e.:1:200



- 1 - VESTIBULO
- 2 - AREA DE EXPOSICIONES
- 3 - BIBLIOTECA
- 4 - HEMEROTECA, FONOTECA Y VIDEOTECA
- 5 - DESPACHOS
- 6 - ASEOS
- 7 - VESTIBULO DE MANTENIMIENTO
- 8 - CABINAS DE TRADUCCION
- 9 - CABINA DE PROYECCION
- 10 - PASILLO
- 11 - PATIO

PLANTA -1  
COTA +12.65  
e.:1:200



- 1 - TERRAZA DE ACCESO
- 2 - VESTIBULO
- 3 - CAFETERIA
- 4 - COCINA Y DESPENSA
- 5 - PASILLO DE AULAS
- 6 - AULA
- 7 - DESPACHO
- 8 - AULA ARTES PLASTICAS
- 9 - DESPACHO
- 10 - PASILLO
- 11 - RECEPCION Y ESPERA OFICINA
- 12 - DESPACHO DE DIRECCION
- 13 - OFICINA
- 14 - ARCHIVO-ALMACEN
- 15 - ASEOS
- 16 - ACCESO DE SERVICIO Y VESTIBULO DE MANTENIMIENTO
- 17 - CONSERJERIA Y CONTROL
- 18 - GUARDARROPA DE PERSONAL
- 19 - ALMACEN DE LIMPIEZA
- 20 - ASEO DE SERVICIO
- 21 - BOMBA DE CALOR

PLANTA BAJA  
COTA +16.65  
e.:1:200