

## CONCURSOS DE PROYECTO Y DISEÑO

Como en número anteriores, seguimos publicando aquellas actuaciones de Arquitectos, profesores o exalumnos de la ETSA de La Coruña y alumnos de la misma, que han merecido distinciones en concursos de ideas, proyecto o diseño. En este caso son tres los trabajos que publicamos, el primero y más destacado es el obtenido por el profesor de Proyectos de ETSA, Xosé Manuel Casabella, para la remodelación de Las Burgas de Orense. El accésit en el Concurso de ideas convocado por el MOPU para «Chiriguitos» de toda España, fue conseguido en Galicia por el Arquitecto exalumno Eduardo Sobrino Rodríguez y la alumna Carlota Robelo Pardo. Por último, el Premio Nacional de Diseño obtenido por el alumno de la ETSA, Juan Tejedor.

### REMODELACION DEL ENTORNO DE AS BURGAS EN OURENSE

**Segundo Premio: Lema «CALPURNIA ABANA»**  
**Arquitecto: XOSE MANUEL CASABELLA LOPEZ**  
**Profesor de Proyectos de ETSA de La Coruña**  
**Proyecto concurso: Octubre 1985**  
**Proyecto ejecución: Febrero 1987**  
**(Adjudicada su construcción por un nuevo Jurado en 1986, al quedar desierto el Primer Premio)**

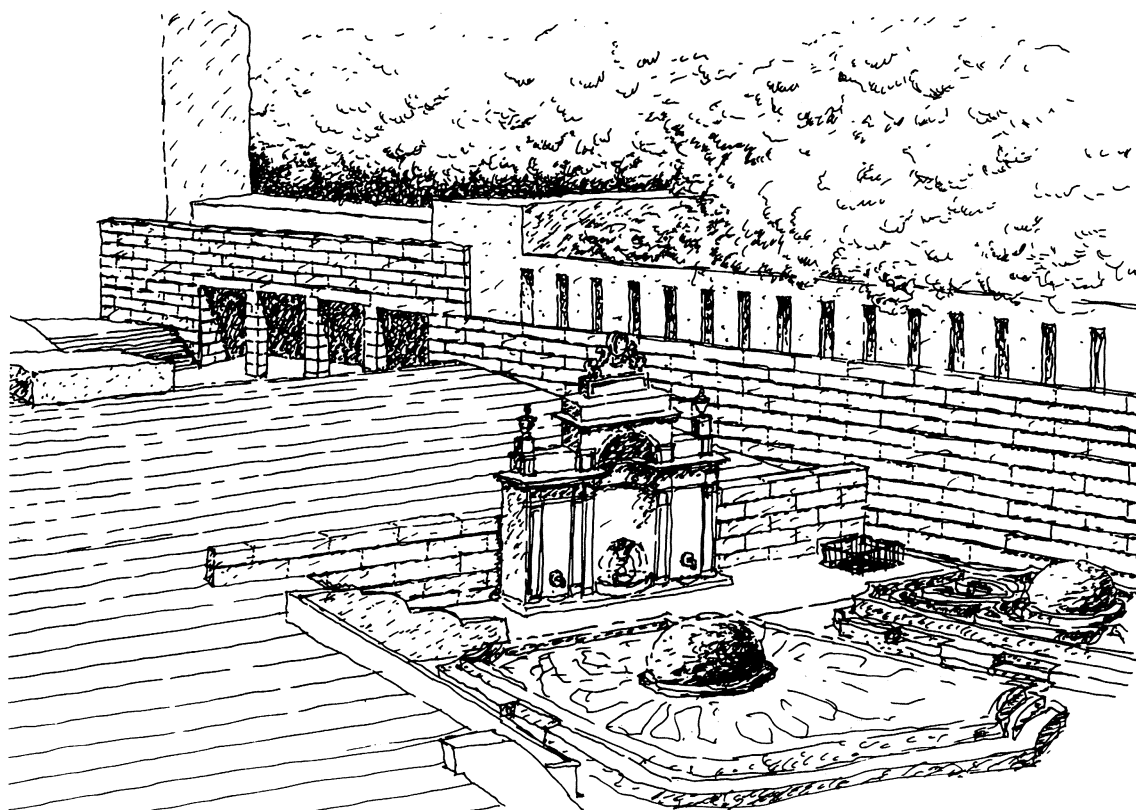
El ámbito del estudio incluido en el presente proyecto, se divide, a efectos metodológicos, en tres partes, cuya compartimentación se hace coincidir con las zonas de influencia de cada una de las tres Burgas, localizadas espacialmente en la parte

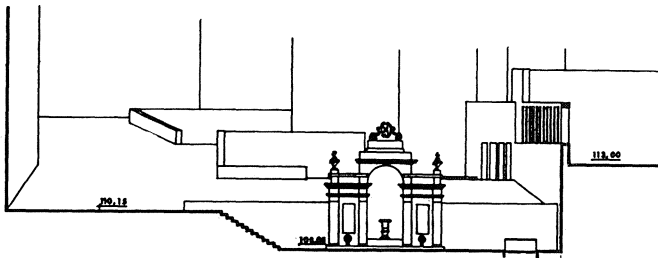
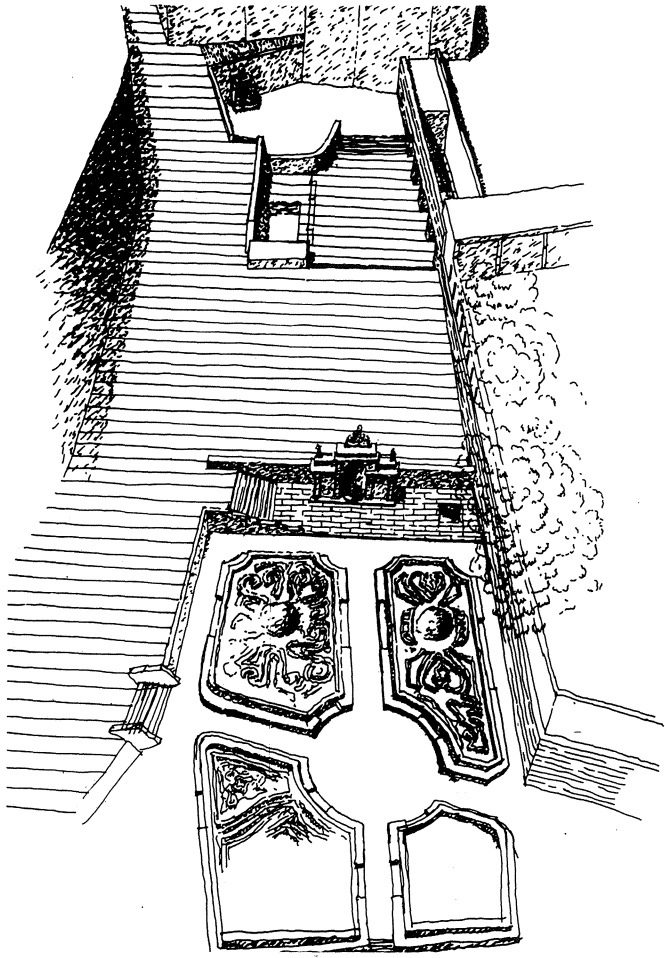
baja, media o alta del solar.

Conceptualmente las tres zonas del solar estarán unificadas por la tapia proyectada en el borde del mismo que lo separa del jardín del colegio de religiosas y que lo recorre en toda su longitud.

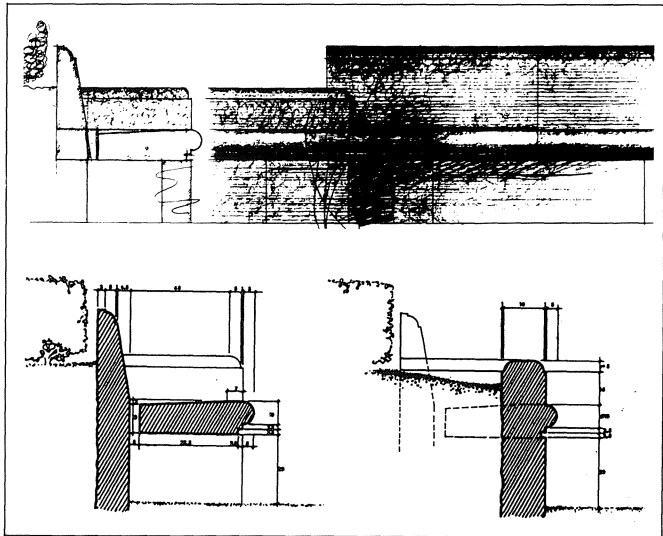
Esta tapia se fue convirtiendo, a medida que avanzaba el trabajo, en el soporte físico y conceptual del proyecto, pues su presencia ha servido no sólo para equilibrar y regularizar geoméricamente el área de intervención, sino que se convirtió en el elemento que cierra y organiza el espacio confiriéndole un orden y consistencia del que carecía.

En la parte central del terreno es donde se efectuará una mayor transformación ya que será preciso realizar una importante excavación para dejar accesible el manantial existente y convertirlo en la nueva Burga do Medio de características y formas actuales. La imagen que se pretende dar a esta Burga debe de estar en consonancia con la estética actual y con los gustos y modas de nuestros días, por cuyo motivo no debe extrañar el hecho de que para afianzar sus aspectos representativos y simbólicos no se haya recurrido a un elemento arquitectónico procedente del lenguaje clásico y que, en su lugar, se haya pensado en adoptar elementos escultóricos y literarios que muestran más directamente su mensaje.

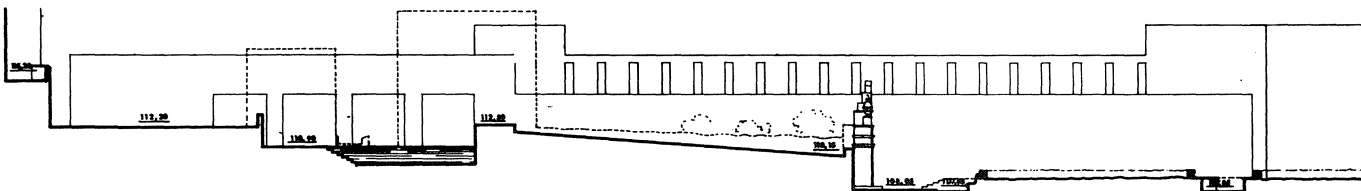




SECCION TRANSVERSAL



DETALLE DE MURETE E BANCO



SECCION LONGITUDINAL

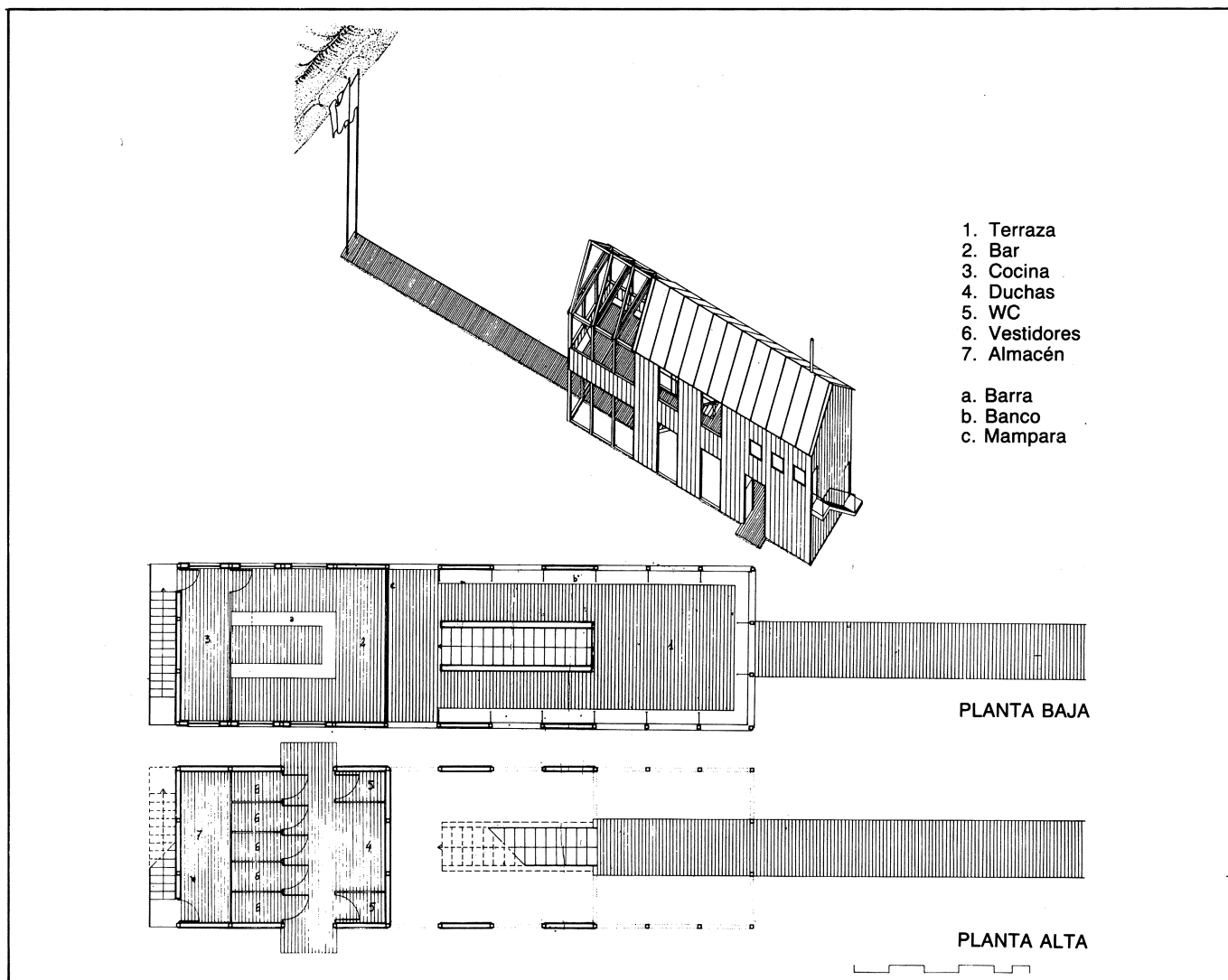
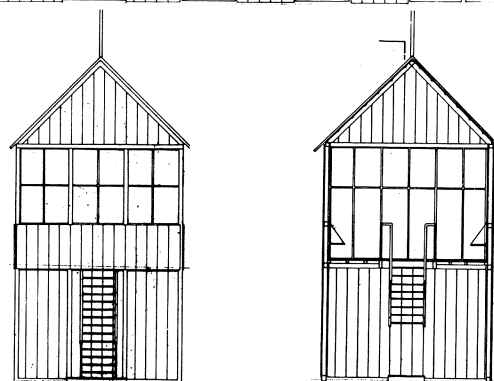
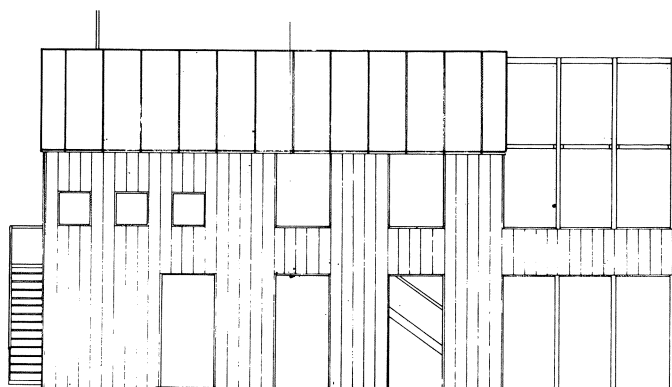
**CONCURSO DE IDEAS  
PARA LA CONSTRUCCION  
DE PEQUEÑOS ESTABLECIMIENTOS  
DE COMIDAS Y BEBIDAS  
EN PLAYAS Y LUGARES COSTEROS  
DE ESPAÑA**

Organizado por el M.O.P.U.  
Zona Norte - Accesit  
Autores: Eduardo Sobrino Rodríguez, Arquitecto  
Carlota Robelo Pardo, estudiante de Arquitectura

La propuesta presentada surge del análisis de las playas atlánticas. En ellas se busca el sol y la protección contra el viento, en contraposición con las sofocantes superficies de las playas mediterráneas, en las que es la sombra y la brisa lo que se busca.

Actualmente las playas sufren un proceso colonizador y urbanizante, nosotros propugnamos el mantener con ellas un contacto más natural.

Planteamos unas construcciones a las que se accede desde la playa, referenciadas a ella, con imágenes reconocibles, que no pretenden camuflarse en el medio; elementos que se ponen sobre la arena, como barcas que en cualquier momento se pueden ir... a otra playa.



## II CONCURSO NACIONAL DE DISEÑO EN LA ARTESANÍA

### Primer Premio

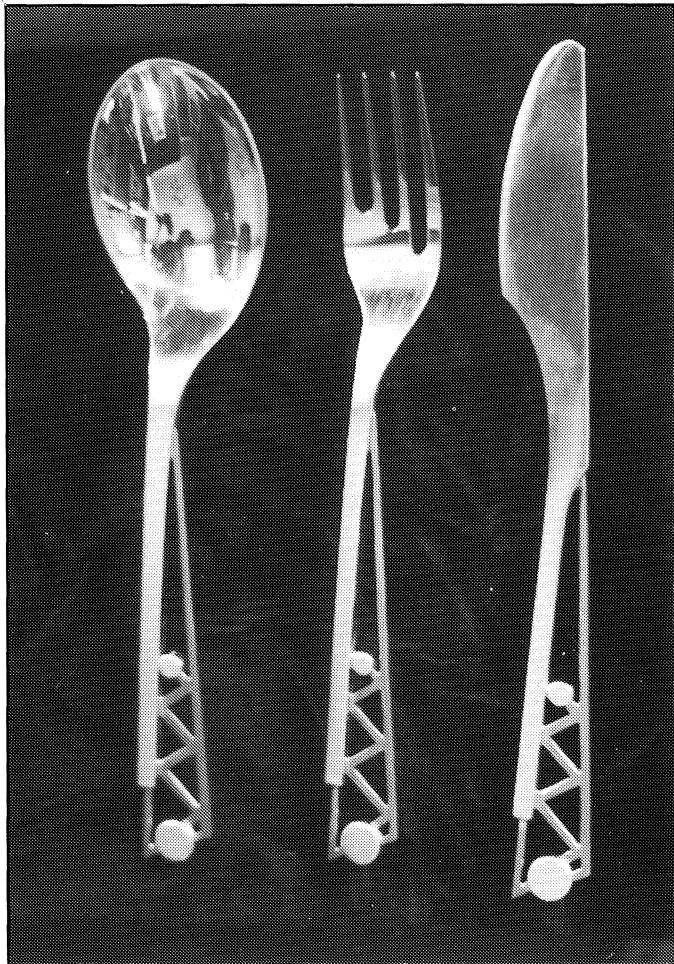
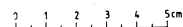
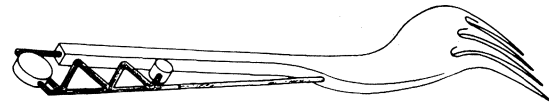
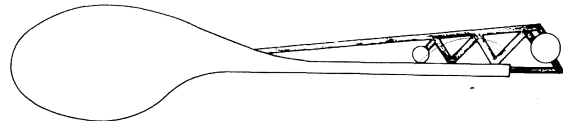
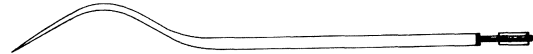
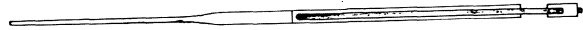
Autor: Juan Tejedor Gómez, estudiante de Arquitectura.

Concurso convocado en la primavera de 1986, por el Ministerio de Industria y Energía, abarcando tres campos diferenciados: mobiliario artesano, productos artesanos para la decoración y artesanía para uso personal.

Se seleccionaron 10 proyectos de cada sección dotándolos de medios económicos para elaborar un prototipo. El proyecto aquí reproducido consistente en una cubertería de plata y bronce, obtuvo el primer premio del tercer apartado.

He intentado renovar la línea de unos objetos sobre los que más se han dejado sentir los efectos de la producción en serie.

Analizando algunos ejemplos de cuberterías, es fácil observar el cambio que supone para el diseño, la incorporación del proceso industrial a la fabricación de estos objetos, y como incide una nueva componente, la economía, en los procesos de producción sobre el diseño. Este proyecto busca ante todo una renovación en la forma y utiliza la ruptura de la simetría (implícita en forma de los cubiertos por su funcionamiento a lo largo de un eje de fuerza). Las dimensiones de las diferentes partes su correcta utilización con apoyos cómodos para los dedos en los puntos de presión. Las partes que entran en contacto con los alimentos o la boca no presentan resaltes a fin de asegurar su fácil limpieza.



**LUIS SOMOZA VEIGA, DR. ARQUITECTO**  
**Profesor Titular de Construcciones**  
**Arquitectónicas de la Universidad**  
**de Santiago**  
**SEMBLANZA DE UN COMPAÑERO**

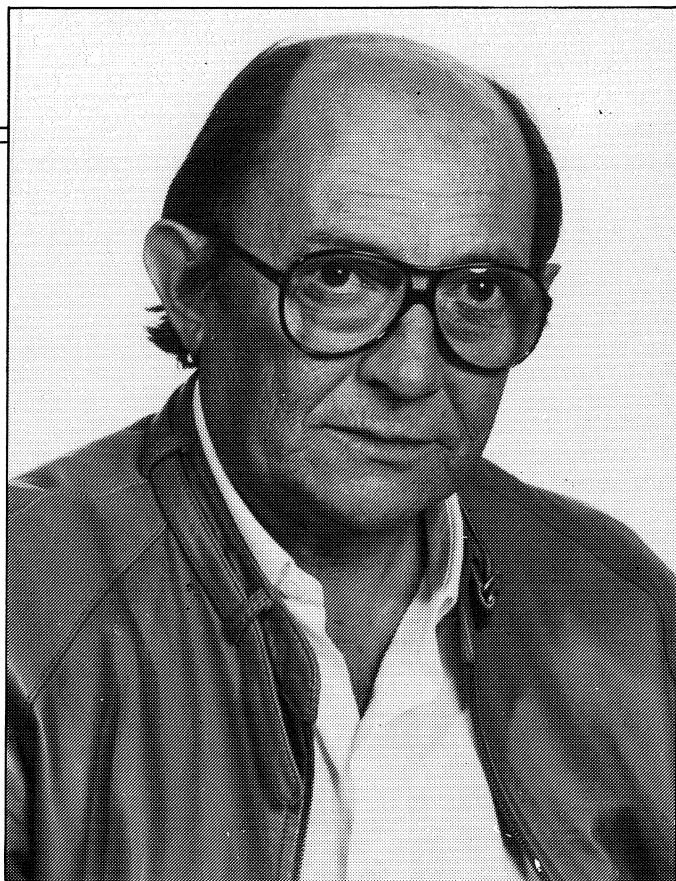
El pasado mes de marzo nos dejó Luis... y con su marcha repentina ha quedado en nosotros una herida que este breve tiempo transcurrido no ha logrado cerrar.

Desde estas páginas del Boletín de la Escuela queremos rendir un homenaje al que, desde casi los comienzos, trabajó codo con codo en hacer posible un empeño común a todos: sacar adelante nuestra Escuela.

De no haber sido por su reciente acceso a la titularidad —tal era su discreción— no habiéramos llegado a conocer su rica trayectoria docente y profesional. Comenzó su labor como Profesor en la Cátedra de Proyectos de Madrid, allá por el año 1963, labor que simultáneo con un dilatado trabajo en la edificación de UVAS y poblados hasta bien entrado el año 1967.

Sus obras arquitectónicas —tan abundantes desde aquellos años— nos hablan de su enorme capacidad de trabajo y de formación de equipos. Hay testimonios escritos de compañeros, como Fernando Higuera (UVA de Fortaleza), José M.<sup>a</sup> Arangüena y Calixto del Barrio (UVA de Fuencarral), Luis Miguel Suárez-Inclán (Albergues Provisionales) y tantos otros expresados de distintas formas, que coinciden en subrayar la inestimable ayuda prestada por Luis, gracias a sus vastísimos conocimientos de diversas tecnologías constructivas y de diseño.

En los comienzos de la década de los setenta Luis comienza a trabajar en La Coruña y redacta el Plan Parcial de Mesoiro. Poco a poco espacia cada vez más sus viajes a Madrid hasta fijar su residencia en nuestra ciudad. En esta etapa de su vida desarrolla una amplísima gama de encargos: obras de nueva planta, reformas, informes,... son centenares. Todas ellas van dejando en él un poso que acaba por impulsarle a retomar la actividad docente, abandonada desde su marcha de Madrid. Contratado por nuestra Escuela en el año 1980, comienza a impartir la asignatura de Construcción III, centrándose de ma-



nera muy especial en la materia —la madera— que se convertirá ya para siempre en su pasión dominante. Lo que nació como una pequeña chispa, alentada por su espíritu inquieto, ávido de información y capaz de abarcar frentes muy amplios, se convirtió pronto en un incendio irresistible. A todos nos arrastraba hacia la madera, especialmente hacia la madera laminada, apoyándose en un sólido soporte teórico y en su sobrada eficacia. Se sentía el paladín de esta justa causa, aun por extender y asentar en Galicia. La asistencia a Congresos y Jornadas en España o en el extranjero, la recogida de catálogos, muestras, diapositivas y documentación técnica, no tenían otro fin que hacer llegar a muchos alumnos, colegas..., todo ese mundo apenas descubierto.

Para lo que hemos vivido con él estos últimos años queda el recuerdo de un hombre afable, respetuoso y cordial, preocupado en absoluto de la imagen que pudiera producir. Conociéndole más de cerca se palpaba, tras un aparente desorden, el afán que ponía en terminar bien las cosas, el rigor del que hacía gala al fijar contenidos o clasificar archivos; todo ello envuelto en la entrañable humanidad de la que, las más de las veces con gracia socarrona, nos hizo disfrutar.

De Luis nos ha quedado también un reto, su deseo incumplido. Conseguir la homologación de nuestro laboratorio para que desde él se potencie el correcto uso de la madera y sus tratamientos y se propicie la difusión de un material tan noble y tan en Galicia.

Siguiendo la reiterada voluntad de Luis de organizar una amplia y selecta biblioteca para el Departamento, nos han sido entregados por su hijo los libros de su biblioteca particular que guardan relación con la asignatura que él impartió.

La Coruña, abril de 1987  
D. Construcciones Arquitectónicas-ETSA