



Facultade de Humanidades e Documentación



UNIVERSIDADE DA CORUÑA

TRABAJO DE FIN DE GRADO

GRADO EN GESTIÓN INDUSTRIAL DE MODA

Yves Saint Laurent: Arte y moda a través de 6 museos de París

Estudiante: Enia Pouseu Blanco

Tutora: Estefanía López Salas

Ferrol, septiembre de 2023

A mis padres, por introducirme desde pequeña en el mundo del arte y guiarme en cada paso que doy.

Agradecimientos

En primer lugar, agradezco a mi tutora Estefanía López Salas por su gran aporte. Gracias por enseñarme, involucrarte, motivarme y estar disponible siempre que lo necesito.

Quiero agradecer a mis padres por el apoyo y enseñanza constantes, y por darme un pincel con tres años y dejar que me adentrara en un mundo de fantasía; y a mi hermana por ser mi compañera de vida y ejemplo a seguir. Gracias también a mis amigos, por confiar en mí y ser mi soporte durante estos últimos años.

Resumen (Castellano)

El Trabajo de Fin de Grado titulado *Yves Saint Laurent: arte y moda a través de 6 museos de París* tiene como objetivo analizar las distintas formas en las que se vinculan el arte y la moda en la obra del diseñador francés Yves Saint Laurent que formó parte de la exposición *Yves Saint Laurent aux musées* celebrada en París en el año 2022. En esta exposición se presentaron prendas de Yves Saint Laurent junto a las obras de arte en las que se inspiraron en el espacio de seis museos principales de París, ofreciendo a los visitantes la oportunidad de conocer cómo el diseñador trasladó principios de las artes plásticas al campo del diseño de moda.

El objetivo de este trabajo es analizar, museo por museo, *cómo* se relacionan diversas obras artísticas y las prendas de Yves Saint Laurent que se inspiraron en ellas, y el *porqué* de la elección de la sala expositiva que, en cada caso, se seleccionó para mostrar esas relaciones, haciendo así un análisis desde lo más general del espacio museístico hasta lo más específico del diseño de moda que nos permitirá observar cómo se cohesionan el arte y la moda desde un ejemplo concreto. Asimismo, ahondaremos en lo influyente que fue Yves Saint Laurent en la moda de la segunda mitad del siglo XX y cuál fue su contribución en la liberación de la mujer.

Para cumplir estos objetivos, se ha llevado a cabo una búsqueda y recopilación de fuentes tanto en formato impreso como digital, con especial atención a libros y artículos periodísticos en materia de historia del arte que, junto a la información generada con motivo de la exposición (noticias, dossier de prensa, artículos de blogs,...) nos han permitido reunir abundante información para abordar el análisis planteado. A mayores, en este trabajo juegan un papel importante los recursos visuales, en especial las ilustraciones elaboradas por la autora del trabajo, ya que nos permiten entender y explicar de forma clara los vínculos identificados entre cada prenda y la/s obras pictóricas, escultóricas u de otro tipo que le sirvieron de referente, especialmente en cuanto a texturas, formas, colores y composición.

El trabajo muestra cómo a lo largo de su trayectoria, Saint Laurent puso su mirada en campos artísticos muy diversos, desde los *ballets* rusos a los que acudía de pequeño hasta el pop art, pasando por artistas cubistas como Pablo Picasso y Georges Braque, pintores fauvistas como Henri Matisse o artistas neoplasticistas como Piet Mondrian. También supo rendir homenaje a las novelas de Proust quien a la vez se inspiró en los cuadros impresionistas de Claude Monet para describir sus paisajes con una técnica de expresión que también encontró su reflejo en la obra de Saint Laurent. Al final de este TFG se demuestra cómo y en qué medida Yves Saint Laurent consiguió trasladar el arte a la moda y convertir la moda en arte.

Palabras clave: Arte pictórico, Diseño, Moda, Museos, Prenda, Yves Saint Laurent.

Resumo (Galego)

O Traballo de Fin de Grao titulado Yves Saint Laurent: arte e moda a través de 6 museos de París ten como obxectivo analizar as distintas formas nas que se vinculan a arte e a moda na obra do deseñador francés Yves Saint Laurent que formou parte da exposición *Yves Saint Laurent aux musées* celebrada en París no ano 2022. Nesta exposición presentáronse pezas de Yves Saint Laurent xunto ás obras de arte nas que se inspiraron no espazo de seis museos principais de París, ofrecendo aos visitantes a oportunidade de coñecer como o deseñador trasladou principios das artes plásticas ao campo do deseño de moda.

O obxectivo deste traballo é analizar, museo por museo, *como* se relacionan diversas obras artísticas e as pezas de Yves Saint Laurent que se inspiraron nelas, e *o porqué* da elección da sala expositiva que, en cada caso, seleccionouse para mostrar esas relacións, facendo así unha análise desde o máis xeral do espazo museístico ata o máis específico do deseño de moda que nos permitirá observar como se cohesionan a arte e a moda desde un exemplo concreto. Así mesmo, profundaremos no influente que foi Yves Saint Laurent na moda da segunda metade do século XX e cal foi a súa contribución na liberación da muller.

Para cumprir estes obxectivos, levouse a cabo unha procura e recompilación de fontes tanto en formato impreso como dixital, con especial atención a libros e artigos xornalísticos en materia de historia da arte que, xunto á información xerada con motivo da exposición (noticias, dossier de prensa, artigos de blogues,...) permitíronnos reunir abundante información para abordar a análise exposta. A maiores, neste traballo xogan un papel importante os recursos visuais, en especial as ilustracións elaboradas pola autora do traballo, xa que nos permiten entender e explicar de forma clara os vínculos identificados entre cada peza e a/s obras pictóricas, escultóricas ou doutro tipo que lle serviron de referente, especialmente en canto a texturas, formas, cores e composición.

O traballo mostra como ao longo da súa traxectoria, Saint Laurent puxo a súa mirada en campos artísticos moi diversos, desde os *ballets* rusos aos que acudía de pequeno ata o pop art, pasando por artistas cubistas como Pablo Picasso e Georges Braque, pintores fauvistas como Henri Matisse ou artistas neoplasticistas como Piet Mondrian. Tamén soubo render homenaxe ás novelas de Proust quen á vez se inspirou nos cadros impresionistas de Claude Monet para describir as súas paisaxes cunha técnica de expresión que tamén atopou o seu reflexo na obra de Saint Laurent. Ao final deste TFG demóstrase como e en que medida Yves Saint Laurent conseguiu trasladar a arte á moda e converter a moda en arte.

Palabras clave: Arte pictórica, Deseño, Moda, Museos, Prenda, Yves Saint Laurent.

Summary (English)

The Final Degree Project entitled Yves Saint Laurent: art and fashion through 6 museums in Paris aims to analyze the different ways in which art and fashion are linked in the work of the French designer Yves Saint Laurent that was part of the *Yves Saint Laurent aux musées* exhibition held in Paris in 2022. In this exhibition, Yves Saint Laurent garments were presented along with the works of art that inspired them in the space of the six main museums in Paris, offering visitors the opportunity to learn how the designer transferred principles of plastic arts to the field of fashion design.

The objective of this project is to analyze, for each museum, *how* different works of art and the Yves Saint Laurent garments that were inspired by them are related, and the reason for the choice of the exhibition room that, in each case, was selected to show these relationships, thus making an analysis from the most general aspects related to the exhibition space to the most specific aspects related to fashion design that will allow us to observe how art and fashion link together from a concrete example. Likewise, we will delve into how influential Yves Saint Laurent was in the fashion world in the second half of the 20th century and what his contribution meant to the liberation of women.

To meet these objectives, a search and compilation of sources has been carried out in both printed and digital formats, with special attention to books and journalistic articles about art history that, together with the information generated on the occasion of the exhibition (news, press kit, blog articles,...) have allowed us to gather abundant information to address the proposed analysis. Furthermore, visual resources play an important role regarding this matter, especially the illustrations created by the author of this project, since they help us to clearly understand and explain the links identified between each garment and the work of art that served as a reference, especially in terms of textures, shapes, colors and composition.

The project shows how throughout his career, Saint Laurent set his eyes on different artistic fields, from the Russian *ballets* that he attended as a child to pop art, passing through cubist artists such as Pablo Picasso and Georges Braque, fauvist painters like Henri Matisse or neoplastic artists like Piet Mondrian. He also knew how to pay tribute to the novels of Proust, who at the same time was inspired by the impressionist paintings of Claude Monet to describe his landscapes with an expression technique that also found its reflection in the work of Saint Laurent. At the end of this Final Degree Project, it is explained how and to what extent Yves Saint Laurent managed to transfer art to fashion and turn fashion into art.

Keywords: Pictorial Art, Design, Fashion, Museums, Garment, Yves Saint Laurent.

Tabla de contenidos

TABLA DE CONTENIDOS	VI
INTRODUCCIÓN	1
MOTIVACIÓN	3
OBJETIVO GENERAL Y OBJETIVOS ESPECÍFICOS	3
METODOLOGÍA.....	4
ESTRUCTURA DEL TRABAJO	4
PLAN DE TRABAJO	5
YVES SAINT LAURENT: FUNDAMENTOS	6
APROXIMACIÓN BIOGRÁFICA.....	6
VÍNCULOS ENTRE YVES SAINT LAURENT Y DIVERSOS CAMPOS ARTÍSTICOS	9
YVES SAINT LAURENT AUX MUSÉES	16
MUSÉE YVES SAINT LAURENT PARIS	17
<i>Descripción del espacio y el contenido expositivo</i>	17
<i>Análisis de obras</i>	20
CENTRO POMPIDOU.....	21
<i>Descripción del espacio y el contenido expositivo</i>	21
<i>Análisis de obras</i>	27
Pareja 1: <i>La blusa rumana</i> (1940), Henri Matisse + Prenda inspirada en Henri Matisse (1981), Yves Saint Laurent	28
Pareja 2: <i>El violín</i> (1914), Pablo Picasso + Capa homenaje a Georges Braque (1988), Yves Saint Laurent	31
Pareja 3: Composición en rojo, azul y blanco II de Piet Mondrian (1937) + Vestido Hommage à Piet Mondrian (1965).....	35
MUSEO D'ORSAY	38
<i>Descripción del espacio y el contenido expositivo</i>	38
<i>Análisis de obras</i>	42
MUSEO DE ARTE MODERNO.....	51
<i>Descripción del espacio y el contenido expositivo</i>	51
<i>Análisis de obras</i>	55
Pareja 1: Conjuntos de YSL inspirados en Pierre Bonnard (2001) + <i>Le jardin</i> (1937), <i>Le déjeuner</i> (1932) y <i>Femme à sa toilette</i> (1934) de Pierre Bonnard	55
Pareja 2: Prendas inspiradas en el Op Art de YSL (1966-69) + <i>Almuerzo sobre la hierba</i> de Alain Jacquet (1964)....	59
MUSEO NACIONAL PICASSO-PARIS	64
<i>Descripción del espacio y el contenido expositivo</i>	64
<i>Análisis de obras</i>	66
Pareja 1: <i>Retrato de Nusch Éluard</i> de Pablo Picasso (1937) + Chaqueta homenaje a Pablo Picasso de YSL (1979) ..	66
Pareja 2: Busto de mujer con sombrero rayado de Pablo Picasso (1939) + Vestido homenaje a Pablo Picasso de YSL (1979)	70
MUSEO DEL LOUVRE.....	72
<i>Descripción del espacio y el contenido expositivo</i>	72
<i>Análisis de obras</i>	74
Prenda 1: Chaqueta <i>Broken Mirror</i> o Espejo Roto (1978)	74
Prenda 2: Chaqueta <i>Hommage à ma maison</i> (1990)	77
CONCLUSIONES	80
RELACIÓN DE TABLAS	82
RELACIÓN DE ILUSTRACIONES	82
REFERENCIAS BIBLIOGRÁFICAS	95

INTRODUCCIÓN

Para sobrevivir, todo hombre debe tener, como dice Nietzsche, fantasmas estéticos. La vida solo es posible gracias a ellos. Creo que los he encontrado en Mondrian, Picasso y Matisse, pero también, sobre todo, en Proust. Soy completamente ecléctico – Yves Saint Laurent, s.f. (Yves Saint Laurent aux Musées, 2022).

Yves Saint Laurent fue conocido por su profunda pasión por el arte y su habilidad por incorporar referencias artísticas en sus creaciones. A lo largo de su carrera, colaboró con varios artistas y su trabajo se vio influenciado por una variedad de movimientos artísticos.

Su inspiración en el arte no tenía límites, desde la pintura y la escultura hasta el cine y la literatura. Entre sus referentes plásticos figuran artistas de renombre tales como: Piet Mondrian, en quien se inspiró para una colección de alta costura llamada *Homenaje a Mondrian*, de 1965; Tom Wesselmann y el pop art, a partir de los cuales elaboró la colección Otoño-invierno *Pop Art* en 1966; el cubista Pablo Picasso, de quien tomó inspiración en 1979 en su colección Haute Couture Otoño-invierno; el fauvista Henri Matisse, que le sirvió de referente en 1980 para crear la colección Otoño-invierno de ese año; o el también pintor cubista Georges Braque, presente en la colección Primavera-verano de 1988.

Su capacidad para transformar lo plano al volumen, la estética superficial a la estética corporal, es decir, de plasmar obras bidimensionales en una pieza de ropa tridimensional, impactaba a cualquier amante del arte y la moda. La relación entre ambos campos tiene un antes y un después desde su vestido Mondrian de 1965, en el que quiso mostrar el poder que puede adquirir una obra plástica al transformarla en una prenda. Algo similar ocurre con los diseños de Yves Saint Laurent que apostaron por trasladar los conceptos plásticos del cubismo al mundo de la moda. A partir de obras como *Violín* de Picasso (1912), el diseñador apostó por adaptar la ruptura en planos propia del cubismo al trabajo con tejidos y volúmenes de la vestimenta. Ahí se observa una paradoja entre la perfección y exigencia que conlleva la alta costura, y esa “descomposición” de las formas de los cuadros de Braque y Picasso.

Con motivo del 60 aniversario del primer desfile de Yves Saint Laurent, se celebró en París la exposición *Yves Saint Laurent aux Musées*, entre el 29 de enero de 2022 y el 15 de mayo del mismo año. Su objetivo era precisamente el de mostrar los vínculos que mantuvo el modisto con ciertos pintores y la profunda influencia que estos causaron sobre él. Partiendo de este objetivo, la Fundación Pierre Bergé – Yves Saint Laurent y la comisaria de la exposición, Mouna Mekouar, utilizaron los espacios expositivos y las colecciones pictóricas permanentes de seis museos parisinos diferentes: el Centro Pompidou, el Museo de Arte Moderno de París, el Museo del Louvre, el Museo d’Orsay, el Museo Nacional Picasso-París y el Museo Yves Saint Laurent de París (Casbas, 2022). Tal y como sugiere Mouna Mekouar en una entrevista, “la idea es crear un diálogo o una confrontación entre las inspiraciones de YSL y los modelos que él mismo ha producido” (Musée d’Orsay, 2022, 27s).

En cada uno de esos museos se mostraron prendas icónicas de Saint Laurent junto a las obras pictóricas de las que tomó inspiración. Dependiendo del museo, los artistas expuestos pertenecían a distintas épocas, estilos y movimientos.

En el **Museo Yves Saint Laurent** fue expuesto el proceso creativo del propio diseñador a través de bocetos y *toiles*. En esta exposición en concreto veremos cómo se desarrolló esa fase previa a crear estos diseños, así como ciertos elementos que nos sugieren estas fuertes inspiraciones en artistas pictóricos.

En el **Centro Pompidou** los visitantes a la exposición podían ver artistas de obras contemporáneas como Mondrian y Ellsworth Kelly con su arte abstracto, Picasso y Fernand Léger con el cubismo o Etel Adnan con el pop art. Cada obra estaba posicionada junto a las prendas de Saint Laurent inspiradas en ellas. Los motivos que sirvieron de inspiración fueron variados: formas, geometría, color, o composición, entre otros.

El tema de la exposición en el **Museo d'Orsay** se desarrolló alrededor del escritor Marcel Proust y su novela *En busca del tiempo perdido* (1913). En concreto, en el *Salon de l'Horloge* (o Salón del Reloj) del museo, se recreó el llamado *Bal Proust* celebrado por los Rothschilds en 1971, introduciendo el famoso *tuxedo* femenino de Yves Saint Laurent. Ahondaremos en las relaciones entre las obras del novelista y el diseñador que aquí nos ocupa, así como las conexiones de ambos con el mundo de la pintura impresionista.

En el **Museo de Arte Moderno** era posible descubrir la obra de Saint Laurent en paralelo a la de artistas como Pierre Bonnard, Raoul Dufy o Alain Jacquet. Las prendas de Yves Saint Laurent expuestas en este museo, como veremos, están basadas en las pinceladas de colores llamativos, representando los juegos de luz propios del impresionismo de Bonnard, pero también en el arte pop de Alain Jacquet (Museo Thyssen, s.f.).

En el **Museo Nacional Picasso-Paris** la celebración del 60 aniversario tuvo lugar en el prestigioso Salón Júpiter. A lo largo de su carrera, Yves hizo tributo varias veces a Picasso, tanto inspirándose en sus obras pictóricas como en su papel de decorador y diseñador de vestuario para los *ballets* rusos de Serguéi Diághilev. Al analizar esta exposición, nos centraremos en la colección "Homenaje a Picasso y Diaghilev" de 1979 (Belmont, 2022).

Finalmente, en el **Museo del Louvre** se exhibieron cuatro piezas de Yves Saint Laurent recargadas de ornamentos dorados. Se alojaron en la conocida como Galería de Apolo, uno de los lugares más emblemáticos del museo (SBcréationscouture, 2022a). Las piezas expuestas muestran otra de las fuentes de inspiración del modisto, el mundo de lo artesanal y, concretamente, de la orfebrería francesa y, por tanto, se mostraron a la par de la colección de piedras preciosas de los reyes de Francia.

En definitiva, nuestro objeto de estudio en este trabajo es una exposición que, distribuida en seis de los principales museos de París, nos permitirá un acercamiento a las relaciones entre la producción de Yves Saint Laurent y sus diversas fuentes de inspiración artística. Centraremos la atención en el análisis de una selección de parejas de obras con la finalidad de descubrir qué aspectos de las obras pictóricas de referencia fueron punto de partida para algunos diseños de alta costura de Saint Laurent y de qué forma se produjeron estas transferencias, desde un arte puramente bidimensional hacia otro destinado a vestir el cuerpo humano. Asimismo, intentaremos descubrir qué relación se produjo entre las arquitecturas que acogieron la exposición y su contenido.

MOTIVACIÓN

La línea de investigación en la que se enmarca el presente TFG es la titulada *Arte pictórico y moda*, un tema amplio propuesto por la tutora para el curso 2022/23, pero de mucho interés para la alumna autora de este TFG, ya que mezcla dos elementos que la apasionan: arte y moda.

Tras una revisión inicial del tema y de los múltiples ejemplos de vínculos entre el arte y la moda que se podrían estudiar, Yves Saint Laurent cautivó nuestra atención. Al comienzo de este TFG, no hacía ni un año de que tuviera lugar en París la exposición *Yves Saint Laurent aux musées*, traducido como *Yves Saint Laurent en los museos*, en la que se exhibieran prendas de alta costura del diseñador junto a las obras de arte en las que se inspiró. Abordar el estudio de esta exposición y su contenido, consideramos que era una gran oportunidad para enfocar el trabajo de una manera más específica, bajo el título *Yves Saint Laurent: arte y moda a través de 6 museos de París*.

Dos fueron las principales motivaciones para hacer este trabajo. Por una parte, tomar la figura del diseñador francés Yves Saint Laurent como caso de estudio para comprender la importancia del arte pictórico en su trayectoria, tratando de ahondar en su forma de pensar y crear a partir de su inspiración en diferentes movimientos artísticos. Por otro lado, a la autora de este TFG le resultaba motivador el poder aprender sobre un tema que desde pequeña le llama la atención, aunque nunca se había sumergido en él, que es el arte, en especial el pictórico.

OBJETIVO GENERAL Y OBJETIVOS ESPECÍFICOS

El objetivo general de este Trabajo de Fin de Grado es el de demostrar mediante ejemplos concretos las distintas formas en las que se pueden cohesionar moda y arte tomando como objeto de estudio la obra del diseñador francés Yves Saint Laurent y, más en concreto, la muestra de ella que fue expuesta en la exposición *Yves Saint Laurent aux Musées*, en París en el año 2022.

Entre los objetivos específicos planteamos:

- Entender la relevancia que las innovaciones del diseñador Yves Saint Laurent supusieron principalmente en el mundo de la moda femenina de la segunda mitad del siglo XX, en un contexto socioeconómico distinto al actual.

- Identificar el “porqué” de las inspiraciones de Saint Laurent, es decir, intentar responder a la pregunta de qué vínculo existía entre el diseñador y el artista o movimiento artístico en el que se inspiró.

- Analizar la relación entre el continente y el contenido de las exposiciones, es decir, entre las salas de los museos escogidas para mostrar ciertos diseños de Yves Saint Laurent y las piezas de la colección permanente que habitualmente se exponen en su interior o que fueron seleccionadas con motivo de la exhibición que es objeto de estudio.

- Analizar las obras de arte y los diseños de moda con la finalidad de encontrar todos los posibles vínculos que relacionan ambas y que pueden ser elementos de inspiración para la moda contemporánea.

METODOLOGÍA

La metodología de este trabajo es de tipo historiográfico, es decir, se basa principalmente en la recopilación de datos bibliográficos de fuentes como libros, artículos periodísticos, páginas web y artículos de blogs. Entre ellos, cabe destacar el *dossier* de prensa de la exposición *Yves Saint Laurent aux musées*, el cual recopila, en 49 páginas, información sobre la exposición que nos ocupa y que ha resultado de especial utilidad en la elaboración de este trabajo. Asimismo, hemos utilizado ampliamente las páginas web y colecciones digitales de los museos en los que la exposición *Yves Saint Laurent aux Musées* tuvo lugar, así como artículos de blogs de aficionados a la moda o al arte en un sentido más amplio que tuvieron la oportunidad de visitar esa exposición y publicaron diversos artículos sobre su contenido. Además, durante el desarrollo de este trabajo contactamos directamente con el Museo Yves Saint Laurent a través de correo electrónico para resolver algunas dudas sobre las piezas exhibidas.

La metodología de este trabajo también es de tipo formalista o iconográfico, es decir, se apoya en el estudio de las formas artísticas y su significado, a través de la observación y análisis individual o comparativo de las piezas artísticas, ya sean obras pictóricas o prendas de moda. En otras palabras, en el presente trabajo no sólo recopilamos información de carácter textual, sino que también utilizamos abundantemente los recursos visuales y su análisis como mecanismo para producir conocimiento nuevo. Las imágenes, collages y composiciones visuales elaboradas por la autora de este TFG deben ser entendidas no sólo como datos, sino como recursos de análisis que permiten ver y entender todo lo explicado, pero sobre todo avanzar de cara al alcance de los objetivos planteados. Gracias a las ilustraciones podremos identificar claramente todos aquellos elementos que demuestran las cohesiones entre arte y moda.

ESTRUCTURA DEL TRABAJO

En lo relativo a la estructura del trabajo, comienza con una **Introducción**, que explica en rasgos generales el tema que vamos a tratar y que incluye la motivación para realizar el trabajo, los objetivos a los que queremos llegar, la metodología empleada, y la estructura y plan de trabajo.

Posteriormente, pasamos a los **Fundamentos Teóricos**, los cuales han sido enfocados en la figura de Yves Saint Laurent. Se trata de una aproximación biográfica y un breve análisis de sus vínculos con el arte. El desarrollo de este apartado es importante para sentar una sólida base sobre el diseñador y las relaciones entre arte y moda en su obra que fundamente nuestro punto de partida.

Seguidamente se desarrolla el **Cuerpo del trabajo**, titulado *Yves Saint Laurent aux musées* y que se divide en los seis museos que acogieron la exposición, en el siguiente orden: Museo Yves Saint Laurent, Centro Pompidou, Museo d'Orsay, Museo de Arte Moderno, Museo Nacional Picasso-Paris y Museo del Louvre. Dentro de cada museo se plantean dos subapartados comunes. El primero se titula siempre **Descripción del espacio y el contenido expositivo** y expone el ámbito del museo o sala que ocupó la exposición y el contenido expuesto, tratando ya de encontrar una relación entre ambos. El segundo subapartado aborda siempre el **análisis de parejas** de obras (pieza del museo + prenda de YSL). Por lo general, se analizaron dos parejas de cada museo, con algunas excepciones, de cara acotar la muestra para adaptarla a las limitaciones de extensión que se establecen en el TFG. Dentro del análisis de obras, en primer lugar, se explica qué parejas han sido elegidas para ser analizadas y si hay

una razón tras su elección. Dentro del análisis de cada pareja comenzamos por la pieza del museo y posteriormente pasamos a la prenda de YSL, hasta llegar extraer los elementos que vinculen ambas.

Finalmente, se incluyen las **Conclusiones** del conjunto del trabajo, la **Bibliografía** utilizada para su elaboración y la **Relación de Ilustraciones**, con indicación expresa de las fuentes utilizadas para la elaboración de cada una de ellas.

PLAN DE TRABAJO

La siguiente Tabla resume el Plan de Trabajo llevado a cabo en este Trabajo de Fin de Grado. En las filas se indican las distintas actividades realizadas y en las columnas el intervalo de meses en que fueron completadas, desde febrero hasta septiembre de 2023. A mayores y señaladas con círculos rosas y amarillos indicamos las reuniones con la tutora y las entregas-correcciones, respectivamente.

	feb	mar	abr	may	jun	jul	ago	sep
1ª Investigación (general)	●							
2ª Investigación (específica)		●						
Desarrollo de los Fundamentos Teóricos			●					
Desarrollo del Cuerpo de Trabajo				●	●		●	
Desarrollo de Introducción y Conclusiones								●
Últimas correcciones								

● Reuniones con la tutora
● Entregas y correcciones

Tabla 1: Plan de trabajo (Elaborada por la autora).

YVES SAINT LAURENT: FUNDAMENTOS

Con la finalidad de alcanzar los objetivos planteados, comenzamos el trabajo con una aproximación a la figura del modisto francés Yves Saint Laurent, seguida por una revisión de los trabajos que, con anterioridad a este, abordaron la cuestión de la relación entre sus diseños y otras formas de expresión artística. Este primer capítulo, por tanto, tiene por finalidad sentar las bases teóricas de este Trabajo Fin de Grado y, a su vez, se divide en dos grandes apartados: aproximación biográfica y vínculos artísticos.

La aproximación biográfica, con especial atención a su etapa formativa, nos ayudará a entender sus gustos e inquietudes, al igual que el porqué de sus inspiraciones. Por su parte, la revisión de los vínculos que mantuvo con distintos campos del arte, tales como la pintura, la escultura, la literatura o incluso la danza, nos abrirá las puertas hacia una comprensión amplia de sus diversas fuentes de inspiración, a aquellas ya estudiadas por diversos autores y autoras dentro de trabajos generales o específicos sobre este prolífico diseñador francés.

APROXIMACIÓN BIOGRÁFICA

Yves Mathieu Saint Laurent nació en 1936 en Orán, una ciudad del noroeste de Argelia (Ilustración 1). De ella decía en 1983 que “era una ciudad deslumbrante, un *patchwork* de colores bajo el sol norteafricano” y, con ello, nos indicaba una primera fuente de inspiración: su ciudad natal. En el libro *Yves Saint Laurent. Mitos de la Moda*, García López (2020, p. 18) indica que su padre tenía una empresa de seguros y regentaba una cadena de cines y que su madre era ama de casa.

Desde muy niño a Yves le encantaba dibujar, especialmente después de que su madre lo llevara al teatro a ver *La escuela de las mujeres* de Molière, con decoración y vestuario de Christian Bérard, un artista que también fue fuente de inspiración de su obra. Faiz (2018) resalta que, a los 12 años, Saint Laurent inventó su propia casa de moda, de nombre *Yves Saint Laurent, Haute Couture, Place Vendôme*, y jugaba “a ser costurero con clientes imaginarios” (p. 7).

Al terminar bachillerato, en 1954, Saint Laurent se mudó a París para matricularse en la Escuela de la Cámara Sindical de la Alta Costura. Esta decisión llegó tras ser ganador del tercer premio de un concurso organizado por el Secretariado Internacional de la Lana en 1953, al que se volvió a presentar en 1954, resultando ganador en esta ocasión del primer y tercer premios de la categoría de vestidos (Musée Yves Saint Laurent Paris, s.f.k). Los miembros del jurado del concurso incluían a los mismísimos Christian Dior, Jacques Fath y Hubert de Givenchy y, en esa ocasión, se sabe que los bocetos de diseños propuestos por Saint Laurent compitieron con el que sería su rival en los próximos años, el icónico diseñador de Chanel, Karl Lagerfeld, quien resultó ganador en la categoría de abrigos (García López, 2020, p. 21).

García López señala que “tras dos meses de curso en la Cámara Sindical, Yves ya se aburría” y, por ello, su padre recurrió entonces al redactor jefe de la edición francesa de *Vogue*, Michel de Brunhoff (García López, 2020, p. 21). Al ver los dibujos de Saint Laurent, Brunhoff se quedó anonadado ante lo mucho que le recordaban a los bocetos de Christian Dior y decidió presentarlos (Musée Yves Saint Laurent Paris, s.f.k). En 1955 Yves Saint Laurent ya estaba trabajando para la casa de alta costura Dior. En aquel entonces, Christian Dior era un diseñador de reconocido prestigio no sólo en Francia, sino a nivel internacional, y sus diseños ya habían conseguido restaurar, con fantasía y hedonismo, la

alta costura femenina después del fin de la Segunda Guerra Mundial. Tras el fallecimiento de Christian Dior en 1957, Yves Saint Laurent fue nombrado su sucesor, asumiendo el cargo de diseñador jefe de la casa Dior hasta 1960.



Ilustración 1: Fotografía de Yves Saint Laurent en 1988 para Madame Figaro en París (García López).

La vida de Yves Saint Laurent empezó a torcerse cuando estalló la guerra en Argelia, pues tuvo que realizar el servicio militar durante el que desarrolló una depresión nerviosa. Fue hospitalizado y, gracias al apoyo de su fiel compañero de vida, de trabajo y amante, Pierre Bergé, consiguió recuperarse poco a poco. Tras un conflicto político entre Saint Laurent y Marcel Boussac, propietario de la casa Dior, Yves fue despedido en 1960. Un año más tarde fundó la casa Yves Saint Laurent, junto a Pierre Bergé y Victoire Doutreleau (Faiz, 2018, pp. 10-12).

Entre las creaciones más icónicas de este diseñador se encuentran la primera gabardina o *trench coat* de 1962, el primer *tuxedo* femenino de 1966, la chaqueta de safari y el pantalón de traje femenino de 1967, y las transparencias y el mono en 1968 (Musée Yves Saint Laurent Paris, 2018).

Saint Laurent hizo que las mujeres se sintieran seguras de sí mismas y poderosas, manteniendo su feminidad, pero a la vez rompiendo con los cánones de género, introduciendo piezas masculinas en el vestuario femenino.

En la línea temporal que se muestra en la Ilustración 2 podemos observar, de forma más esquemática y clara, los sucesos más relevantes de la etapa formativa y profesional de Saint Laurent que hemos expuesto brevemente hasta aquí.

Yves Saint Laurent: hitos en su etapa formativa y profesional



1954



1960



1936



1955



1957



1961

Ilustración 2: Línea temporal de los hitos de la etapa formativa y profesional de Yves Saint Laurent (Elaborada por la autora).

VÍNCULOS ENTRE YVES SAINT LAURENT Y DIVERSOS CAMPOS ARTÍSTICOS

A lo largo de su vida y su obra, Yves Saint Laurent tomó como referencia el arte en todos sus campos. Desde pequeño, como antes comentamos, se sintió atraído por el mundo del **teatro**, especialmente por las vestimentas y el decorado. De hecho, este fue uno de sus ámbitos de trabajo. El artista empezó a diseñar vestuario para teatro, *ballet* y cine en los años 50 y continuó haciéndolo a lo largo de toda su carrera. Tal y como indica Faiz (2018), en 1959 Yves Saint Laurent creó trajes para los *ballets* de Roland Petit, un coreógrafo y bailarín francés. Asimismo, diseñó y creó el vestuario de famosas actrices, como el de Catherine Deneuve para *Belle de jour* de 1967, una película de Luis Buñuel inspirada en la novela homónima del escritor Joseph Kessel. La **literatura** fue otro campo con el que Yves tuvo gran relación.

Ya de los años 80 destacan los vestuarios y las escenografías hechas por Saint Laurent para la obra de teatro titulada *Cher Menteur* (traducido como “querido mentiroso”), una adaptación del poeta y dramaturgo Jean Cocteau (Musée Yves Saint Laurent Paris, s.f.a.). En las Ilustraciones 3 y 4 mostramos, respectivamente, un boceto del vestuario hecho por Saint Laurent para esa obra y una fotografía tomada al final de su primera representación en el teatro Athénée-Louis Jovet de París, con ese mismo diseño llevado por su actriz protagonista Edwige Feuillère, de la mano del diseñador.



Ilustración 3: Sketch de vestuario para la obra teatral *Dear Liar* de Jean Cocteau en 1980, París (Musée YSL Paris).



Ilustración 4: Jean Marais, Edwige Feuillère, Yves Saint Laurent y el director Jérôme Kilty al final de la obra de teatro *Dear Liar* en París, 1980 (Musée YSL Paris).

También de los años 80 es la colección de “Homenaje a Louis Aragon, Guillaume Apollinaire y Jean Cocteau”, tres poetas que el diseñador admiraba en especial (Musée Yves Saint Laurent, s.f.j.).

El 30 de julio de 1980, en el salón imperial del hotel Inter-Continental de París, Yves Saint Laurent lanzó su colección de alta costura otoño-invierno titulada “Shakespeare y los poetas”. Después del éxito de su colección homenaje a Mondrian en 1965, Saint Laurent quiso esta vez rendir tributo a la literatura. Así, creó tres vestidos adornados con texto caligrafiado inspirados en tres poetas. El primero portaba la frase de Apollinaire “Tout terriblement” (traducido como “Todo terriblemente”), sacada de un caligrama de 1917 (Ilustración 5). La segunda tenía escrita un verso de Jean Cocteau: “Soleil je suis noir dedans et rose dehors / La métamorphose” (traducido como “Sol, yo soy negro por dentro y rosa por fuera / La metamorfosis”), extraído de su poema *Batería* en 1920

(Ilustración 6). Por último, la tercera evoca “Les yeux d’Elsa” (traducido como “Los ojos de Elsa”), una obra publicada por el poeta Louis Aragon en 1942 (Ilustración 7) (Sermier, 2020).



Ilustración 5: Vestido de YSL inspirado en Apollinaire (Musée YSL Paris).



Ilustración 6: Prenda de YSL inspirada en Jean Cocteau (Musée YSL Paris).



Ilustración 7: Prenda de YSL inspirada en Louis Aragon (Musée YSL Paris).

Además de literatura y teatro, Saint Laurent era un gran aficionado a la **danza** y este fue otro campo artístico con el que su obra estableció una clara relación. Así lo vemos, por ejemplo, en la colección llamada *Opéras – Ballets russes* de 1976 (Ilustraciones 8 y 9). En ella, el diseñador se inspiró en los *ballets* rusos, un tipo de danza fundada por Sergei Diaghilev, con quien había colaborado el pintor Pablo Picasso para crear los trajes y decorados para las actuaciones. De hecho, la colección fue un homenaje a estos dos artistas, considerados, respectivamente, genios de la danza y de la pintura (El País, 1979), cuyas aportaciones Saint Laurent intentó trasladar al campo de la alta costura.

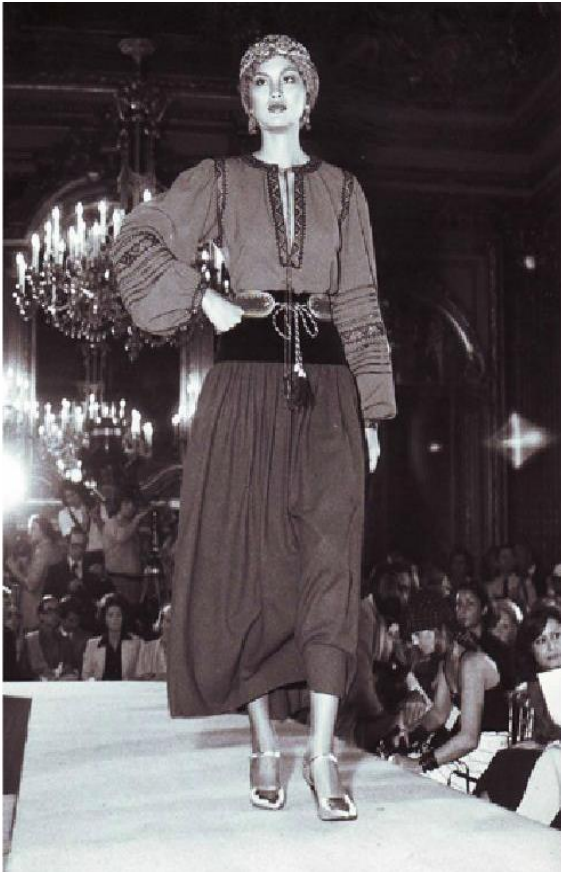


Ilustración 8: Colección *Ballets Russes* Otoño-invierno 1976 de Yves Saint Laurent (La Baronne Vintage).

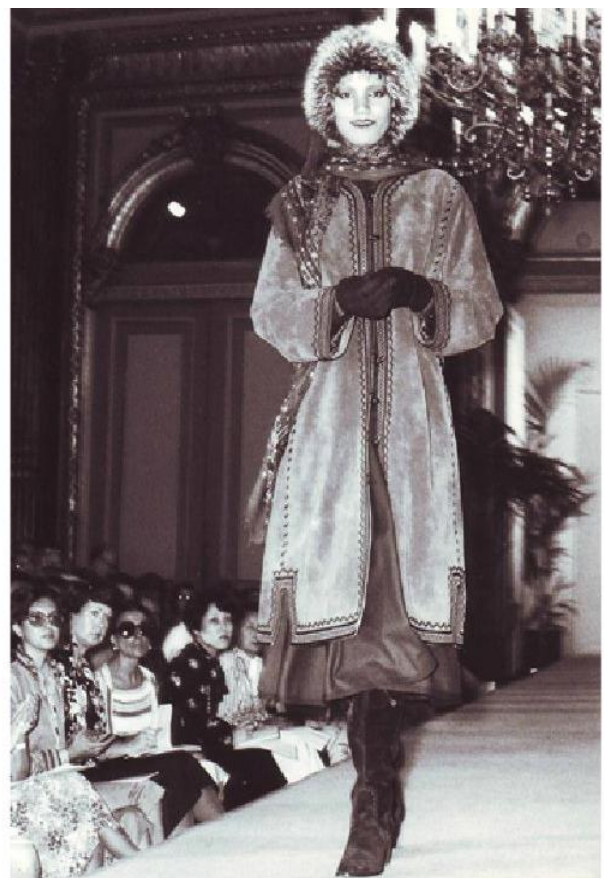


Ilustración 9: Colección *Ballets Russes* Otoño-invierno 1976 de Yves Saint Laurent (Pinterest).

Saint Laurent era un gran admirador de los *Ballets rusos* de Diaghilev, de los trajes de Léon Bakst y de la pintura orientalista. Su colección *Opéras — Ballets russes* evocan la Rusia zarista y las óperas de la época. El diseñador empleó colores llamativos y los tejidos más lujosos como pelo animal, *chiffon*, seda, terciopelo y *lamé* dorado (Musée Yves Saint Laurent Paris, s.f.f).

En la Ilustración 10 podemos apreciar un boceto realizado por Saint Laurent para esta colección. En él destacan los colores llamativos, el uso de muchas capas de ropa y, por ende, el volumen. También se pueden ver en el boceto trozos de tela que se usaron o sirvieron de inspiración

para los trajes. Se trata de tejidos con mucho estampado y colorido que el dibujo del diseño muestra que se utilizarían para al menos tres piezas del conjunto: sombrero, chaleco y faldón. Asimismo, en la Ilustración 11 vemos un ejemplo de diseño de vestuario realizado por Léon Bakst para los *Ballets rusos*. Los colores y volúmenes de las prendas de Bakst fueron claramente inspiración para Saint Laurent, al igual que los tocados si comparamos esta ilustración con la anterior.



Ilustración 10: Boceto de Yves Saint Laurent para la colección Opéras — Ballets russes de 1976 (Musée YSL Paris).

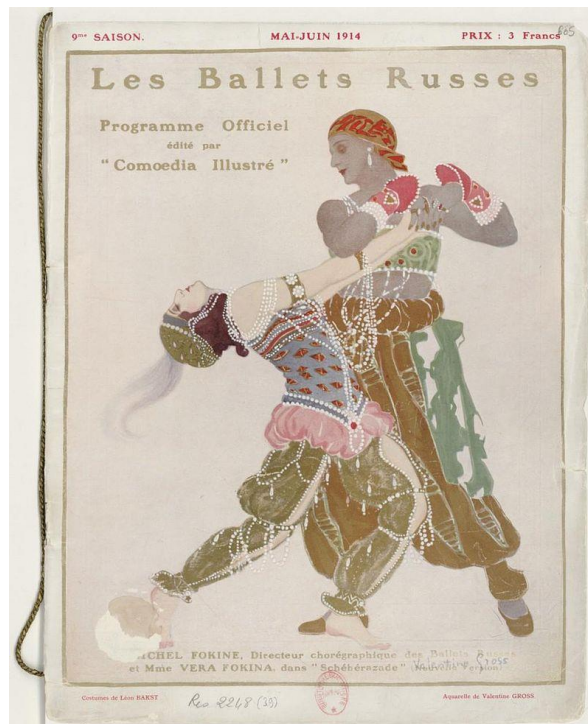


Ilustración 11: Diseño de vestuario realizado por Léon Bakst para los Ballets rusos de Diaghilev (Wikipedia).

La **escultura** y el **arte pictórico** fueron también otros dos campos artísticos de gran inspiración para Yves quien, junto a su compañero Pierre Bergé, contaba con una gran colección privada de obras de todo tipo (The Guardian, 2009).

Un comerciante de arte en París llamado Charles Ratton fue el vendedor de la primera pieza de la colección de Bergé y Saint Laurent. Se trataba de una escultura africana de la Costa de Marfil llamada *pájaro Senufo*. Cuando Bergé decidió subastar toda la colección en 2009, esta fue la única pieza que conservó (Musée Yves Saint Laurent Paris, s.f.h). La colección terminó contando con un total de 733 obras de arte, desde obras pictóricas hasta esculturas y orfebrería. Destaca la variedad de piezas dentro de esta colección, puesto que incluye antigüedades a la vez que obras pictóricas contemporáneas y de artes decorativas (Ilustración 12) (Musée Yves Saint Laurent Paris, s.f.g).

Tras revisar la colección entera a través de la página web de la casa de subastas, Christie's (s.f.), hemos podido reconocer la presencia de pinturas de artistas como Pablo Picasso, Henri Matisse, Fernand Léger, Georges Braque, Piet Mondrian y Raoul Dufy. Todos ellos, como veremos más adelante, sirvieron de inspiración para Saint Laurent en sus colecciones. A parte de estas obras contemporáneas, Saint Laurent tenía gusto por las antigüedades. En su colección de arte había sarcófagos egipcios, jarrones de arte griego o arte romana del segundo siglo. En la Ilustración 13, por ejemplo, podemos ver trazos de la cerámica griega en un diseño de noche realizado por Saint Laurent en 1971. Las figuras que, sobre fondo negro, aparecen en el jarrón, se representaron sobre la tela, con una misma composición y estilo que, incluso se reprodujo en la fotografía en la que la modelo se muestra alzando las manos como si fueran las asas del jarrón.

En esta colección también destacaban las piezas de orfebrería renacentista de los siglos XV-XVI. Los artículos artesanales y lujosos de oro y piedras preciosas eran abundantes entre las pertenencias de Saint Laurent. Este gusto, como veremos más adelante, quedó plasmado en uno de los espacios expositivos que analizaremos en este trabajo, la Galería d'Apollon del Louvre, con un decorado minucioso que nos recuerda mucho al trabajo de los orfebres y que acogió algunos de los diseños de este modisto francés que son muestra de su gusto por este campo artístico.

Por tanto, se puede decir que la colección de obras de arte que conservó el diseñador con Bergé está formada por una diversidad de piezas, de diferentes épocas y estilos que le sirvió de gran inspiración a lo largo de su carrera profesional, desde las antigüedades griegas y egipcias hasta variadas muestras de arte contemporáneo. El hecho de que formen parte de una colección personal nos habla de un gusto estético que transcendía un determinado periodo o cultura artística y que, por el contrario, se servía de múltiples referentes para el desarrollo de su propio arte textil. Por tanto, la colección de arte de Bergé y Saint Laurent es una muestra más del vínculo entre su obra y los muy diversos campos artísticos (pintura, escultura, orfebrería, artes decorativas,...) que, a lo largo de su carrera, dejaron huella en sus diseños.



LOT 710
SUITE DE DIX-HUIT CHAISES
D'EPOQUE ROCOCO



LOT 711
LUSTRE DE STYLE LOUIS XV
ATTRIBUE A LA MAISON BAGUES



LOT 712
MIROIR D'EPOQUE LOUIS XV
TRAVAIL PROBABLEMENT ALLEMAND



LOT 713
PAIRE DE MIROIRS DU XVIIEME
SIECLE



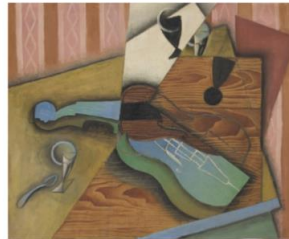
LOT 681
CRATERE EN CLOCHE ATTIQUE A
FIGURES ROUGES
ATTRIBUE AU PEINTRE DE LA...



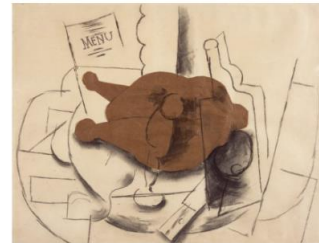
LOT 691
COUVERCLE DE SARCOPHAGE
ANTHROPOMORPHE AU NOM ...
EGYPTE, EPOQUE ROMAINE, IER SIECLE...



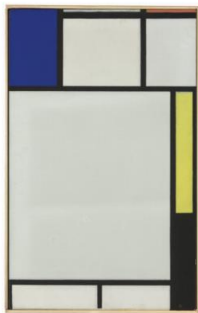
LOT 22
GEORGES BRAQUE (1882-1963)
Compotier, Quotidien du Midi



LOT 25
JUAN GRIS (1887-1927)
Le Violon



LOT 32
PABLO PICASSO (1881-1973)
Poulet, verre, couteau, bouteille



LOT 42
PIET MONDRIAN (1872-1944)
Composition avec bleu, rouge, jaune et noir



LOT 30
HENRI MATISSE (1869-1954)
Portrait de Micheline



LOT 39
FERNAND LEGER (1881-1955)
Le damier jaune

Ilustración 12: Parte de la colección de Yves Saint Laurent y Pierre Bergé (Elaborada por la autora).



Ilustración 13: Diseño de un vestido de noche de YSL de 1971 junto a una pieza de cerámica pintada por Deepdene de 470-460 a.C. (Elaborada por la autora).

En definitiva, tras revisar diversas fuentes, podemos ver que la relación entre Saint Laurent y el arte trasciende un campo concreto y abarca desde la literatura hasta la danza, pasando por la escultura, la orfebrería, y la pintura, entre otros. De todas las relaciones expuestas, en este TFG nos vamos a centrar sobre todo en la pictórica con la finalidad de ahondar en la comprensión de las relaciones entre este campo y sus diseños de moda. El propio Saint Laurent dijo en una ocasión que se había “inspirado constantemente en la obra de pintores contemporáneos: Picasso, Matisse, Mondrian” (Franceinfo, 2022). Este traspaso de los principios del arte bidimensional a la tridimensionalidad del cuerpo humano causó impacto en su época, y este ha dejado una huella en el mundo de la moda que pervive en la actualidad. Las referencias al arte pictórico en la obra de Saint Laurent son muy abundantes y, para abordarlas, creemos que es de especial interés el análisis de las seis exposiciones que tuvieron lugar en seis museos distintos de París en 2022: *Yves Saint Laurent aux Musées*. Intentaremos identificar los elementos clave de esas transferencias que puedan servir de referente e inspiración para nuevas propuestas en la moda contemporánea.

YVES SAINT LAURENT AUX MUSÉES

Tal y como anunciamos en la introducción de este trabajo, seis museos de París —el Museo Yves Saint Laurent de París, el Centro Pompidou, el Museo del Louvre, el Museo d’Orsay, el Museo de Arte Moderno y el Museo Nacional Picasso-París— fueron partícipes en la exhibición que rindió homenaje al diseñador a través de las colecciones permanentes de cada museo. En cada uno, se escogieron ciertas salas para exponer, junto a diseños de Saint Laurent, las obras en las que se inspiró para dichos diseños (Ilustración 14).

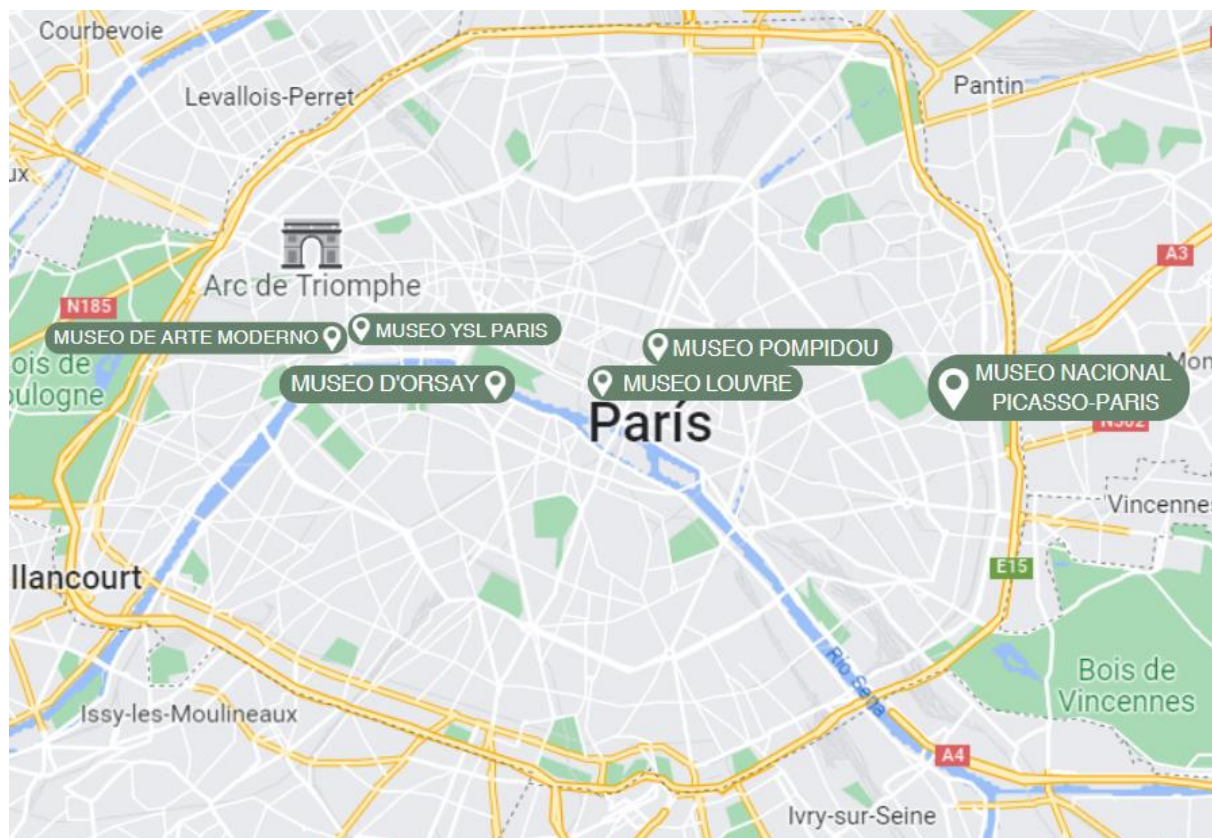


Ilustración 14: Mapa de París con los seis museos señalizados (Elaborada por la autora).

La estructura de esta parte del trabajo abordará el contenido expositivo de cada museo de forma independiente. En primer lugar, abordaremos el espacio que actuó de contenedor expositivo, esto es, la sala y el museo donde se localizaron. A continuación, explicaremos qué parejas de obras pictóricas y de diseño formaron parte del contenido expositivo. Posteriormente, haremos una selección de algunas parejas de obras y prendas, y estas se convertirán en nuestro objeto de análisis para buscar las relaciones entre las propuestas pictóricas que fueron trasladadas por Yves Saint Laurent a sus diseños de moda. En último lugar, para cada pareja de obras seleccionadas se realizará un análisis exhaustivo de las relaciones identificadas, de cara a buscar las conexiones formales, compositivas, y estructurales, entre otras, y que estas se visualicen de forma clara.

MUSÉE YVES SAINT LAURENT PARIS

Descripción del espacio y el contenido expositivo

Consideramos que la primera parada de este trabajo debe ser el Museo Yves Saint Laurent, ubicado en el n.º 5 de la Avenida Marceau de París. Este museo guarda archivos valiosos de Yves conservados a lo largo de los años por él y su compañero de vida, Pierre Bergé. La exposición celebrada aquí nos permitirá abordar el proceso creativo profundo que el diseñador llevó a cabo en sus obras.

Asimismo, este primer caso de estudio presentó una serie de elementos distintivos con respecto a los otros cinco. Aquí la exposición no se concentró en ciertas salas del museo, sino que se extendió por todo el edificio, unos 450 m². El museo es un edificio de París en el que Saint Laurent pasó casi treinta años diseñando sus colecciones, es decir, el actual museo era la casa de alta costura de Saint Laurent.

Hoy este edificio también sirve de oficina para la Fundación Pierre Bergé – Yves Saint Laurent, que es la encargada de conservar y dar a conocer la obra del diseñador. De hecho, las exposiciones que tienen lugar en este museo están exclusivamente dedicadas a Saint Laurent, mostrando todos los elementos tangibles que fueron resultado de su proceso creativo, más específicamente prendas y bocetos que dieron lugar al *Gran Desfile* retrospectivo de 2002 (Musée Yves Saint Laurent Paris, s. f.e). Este fue el último desfile del propio Yves Saint Laurent, con el que se despidió de las pasarelas a través de un pase de 300 modelos en el Centro Pompidou de París (El País, 2002). En este desfile que hace referencia a tiempos pasados, se mostraron diseños inspirados en Braque de colecciones anteriores, o el famoso vestido inspirado en Mondrian de 1965 (Ilustración 15).



Ilustración 15: Colección Haute Couture primavera-verano de Yves Saint Laurent en 1988 (Relaxnews).

Por tanto, este era el espacio idóneo para abordar su proceso de pensamiento a través de sus creaciones artísticas más “crudas”, o puras, dentro de los que se pueden llamar “cimientos de la casa” de Saint Laurent. Con el fin de entender mejor el contenido expositivo que aquí tuvo lugar, durante el proceso de elaboración de este TFG contactamos con el Museo Yves Saint Laurent de París, el cual nos puso en contacto con la conservadora de arte Serena Bucalo, quien en la respuesta que recibimos afirmaba lo siguiente, traducido al español:

El museo gestiona y custodia la colección de la Fundación Pierre Bergé e Yves Saint Laurent. Esta colección se exhibe, en parte, durante nuestras exposiciones temporales en el museo. El proyecto Yves Saint Laurent aux musées, por tanto, presentó obras de nuestra propia colección (Serena Bucalo, respuesta de 30 de mayo de 2023).

Lo expuesto en esta exposición fue, por tanto, una mezcla de la colección permanente del museo con otra parte temporal.

Por otro lado, el contenido expositivo de este primer caso se diferencia del resto en el hecho de que no incluyó ninguna obra de otro pintor en la que se inspirase Saint Laurent. Por el contrario, las obras pictóricas expuestas aquí fueron realizadas por el propio Yves Saint Laurent y esto es un hecho que nos servirá para, en un primer paso, entender su proceso de pensamiento a la hora de crear.

Así lo reconocía la propia organización de la exposición, al señalar que los archivos que forman la colección de este museo permitirían:

...comprender cómo surgen las prendas de alta costura, ilustrarán el trabajo diario desarrollado dentro de la casa, brindarán información sobre el proceso creativo de Yves Saint Laurent y rendirán homenaje a sus numerosos y valiosos colaboradores (Casbas, 2022).

En esta exhibición los visitantes podían ver una selección de bocetos, dibujos, patrones y *toiles*, es decir, muestras de prendas confeccionadas en materiales más económicos realizadas previamente a la pieza final, que servían al diseñador como modelo para hacer los ajustes que fueran necesarios (Eszter, 2022). En las salas de este museo se podía apreciar lo complejo de las obras de Yves a través de la exposición de una variedad de objetos que mostraban cómo detrás del diseño de cada prenda había un proceso exhaustivo de pensamiento, en el cual se creaban bocetos de piezas, formas, colores, o estructuras que le permitían, poco a poco, caminar hacia la definición del diseño final. La relación que podemos encontrar en esta exposición entre la prenda y el arte pictórico es, nada menos que con él mismo. Su propio arte pictórico y su evolución hasta la prenda final. Claro está que, gran parte del trabajo de un diseñador es precisamente diseñar. Sin embargo, también es posible en estos bocetos, dibujos de ideación, patrones y *toiles* ver claras inspiraciones en ciertos elementos de obras de artistas como Picasso, Georges Braque y Matisse. De cierta manera, es un pequeño presagio a lo que se materializó, con diseños concretos, en el resto de los museos.

Para mejor entender lo que estamos aquí explicando por escrito basta observar a la par las Ilustraciones 16 y 17. En esta última podemos ver al fondo las siluetas de unas palomas, dibujadas por Saint Laurent, que claramente son muy parecidas a las creadas por Georges Braque en sus cuadros (Ilustración 18). Asimismo, en la Ilustración 16 se muestra una pieza creada por Yves Saint Laurent para la colección primavera-verano de 1988 inspirada en Pablo Picasso. Como veremos, en el centro Pompidou también se expusieron prendas de esta colección. En la prenda podemos distinguir dos elementos representativos de los padres del cubismo: las palomas de Braque y el violín de Picasso, ambos motivos de los dibujos de ideación, patrones y *toiles* de este primer espacio expositivo.



Ilustración 16: Exposición YSL AUX MUSÉES en el Musée YSL (Musée YSL Paris).



Ilustración 17: Exposición YSL AUX MUSÉES en el Musée YSL (Musée YSL Paris).



Ilustración 18: Les Étoiles de Georges Braque, de 1959 (Kazo Art).

Análisis de obras



Ilustración 19: 'Toile' de la exposición en el Musée Yves Saint Laurent de París junto a su inspiración 'Violín colgado en el muro' de Picasso de 1913 (Elaborada por la autora).



Ilustración 20: 'Toile' de la exposición en el Musée Yves Saint Laurent de París junto a su inspiración 'Blusa rumana' de Henri Matisse de 1937 (Elaborada por la autora).

En este primer museo, el análisis girará en torno a dos de los prototipos o *toiles* expuestos, y será una especie de adelanto para lo que veremos posteriormente en el Centro Pompidou. En la parte frontal del primer *toile* seleccionado (Ilustración 19) podemos reconocer la representación en blanco y negro de lo que parece una guitarra o violín desfigurado. Esta hace alusión al cubismo de Picasso y su gusto por la representación de instrumentos musicales, descompuestos en múltiples partes, como podemos apreciar, por ejemplo, en la obra *Violín colgado del muro* (1914) de este pintor. El que este prototipo tenga estampado en todo su frente un motivo cubista, nos hace entender que posiblemente se elaboró para la colección *Hommage à Pablo Picasso* o bien para la colección *Hommage à George Braque*, ambas de 1988.

En cuanto al segundo *toile* a analizar, que podemos observar en la Ilustración 20, en él identificamos un prototipo de blusa rumana con motivos tribales. Henri Matisse tenía especial gusto por dibujar blusas rumanas, tal y como podemos ver en la obra *Blusa rumana* de Matisse (1937). No disponemos de información sobre estas piezas más allá que fotografías, con lo cual la composición de las prendas no la podemos analizar. Sin embargo, cabe destacar que parece que los diseños están estampados encima de las prendas, igual por hecho de que son prototipos y, por ello, los materiales en este caso no influyen tanto en el análisis. Esta exposición en concreto es una especie de conector de todas las demás, pues en ella podemos ver el "cerebro" creativo de Saint Laurent que se inspiraba en obras artísticas ya en las primeras fases de diseño.

CENTRO POMPIDOU

Descripción del espacio y el contenido expositivo

En el Centro Pompidou la exposición homenaje a Yves Saint Laurent seleccionó las principales obras de la colección del museo con las que se encontraron conexiones con la obra del modisto. En concreto, el contenido expositivo del Centre Pompidou se focalizó en un total de 13 obras pictóricas y una escultura, desde Mondrian hasta Matisse pasando por Ellsworth Kelly o Etel Adnan; y 15 prendas de Saint Laurent. Desde la Ilustración 21 a la Ilustración 32 se muestran todas las parejas de obras pictóricas/escultórica y prendas que fueron expuestas en este museo. Cabe destacar, no obstante, que no siempre coincide el autor de la obra pictórica con el autor en que se inspiró Saint Laurent. Esto es debido a que, en esos casos, Saint Laurent no tomó como referente a un autor en concreto sino el movimiento o estilo artístico que pudieron adoptar varios autores. Así ocurre, por ejemplo, en la pareja de obras que forma la Ilustración 22, en la que el cuadro mostrado fue elaborado por Pablo Picasso, mientras que la capa formó parte de la colección que Yves Saint Laurent hizo como tributo a otro cubista, Georges Braque.

Asimismo, en la Ilustración 32 incluimos dos prendas sueltas que formaron parte de la exposición, pero que, a diferencia de las demás, no se presentaron junto a ninguna una obra pictórica concreta. Estas dos piezas se inspiraron en la cultura africana. En concreto, el abrigo de la izquierda tomó como referente las vestimentas tradicionales de danzas de rituales del pueblo Dogón en Malí, y el vestido de la derecha lleva el Bogolán malí, una tela africana tradicional (SBcréationscouture, 2022a). Ambas piezas pertenecían a la colección primavera-verano de 1967 llamada *Bambara*, el nombre de un grupo étnico de Malí (Tatè, 2017). Tras revisar la colección de Pierre Bergé e Yves Saint Laurent anteriormente, pudimos observar que dentro de esta se encontraban piezas pertenecientes a la cultura africana, como el *pájaro Senufo*, la primera obra que adquirieron. Saint Laurent también frecuentaba Marruecos junto a Pierre Bergé, lo cual nos indica que la fascinación por este lugar hizo que le inspirara en lo relativo al arte (Laguardia, 2018).



Ilustración 21: La Blusa rumana de Matisse, 1940 + Conjunto inspirado en Matisse de YSL, 1981
(Elaborada por la autora).



Ilustración 22: El Violín de Picasso, 1914 + Capa homenaje a Georges Braque, 1988 de YSL (Elaborada por la autora).



Ilustración 23: Composición en rojo, azul y blanco de Mondrian, 1937 + Vestido homenaje a Mondrian de YSL, 1965 (Elaborada por la autora).

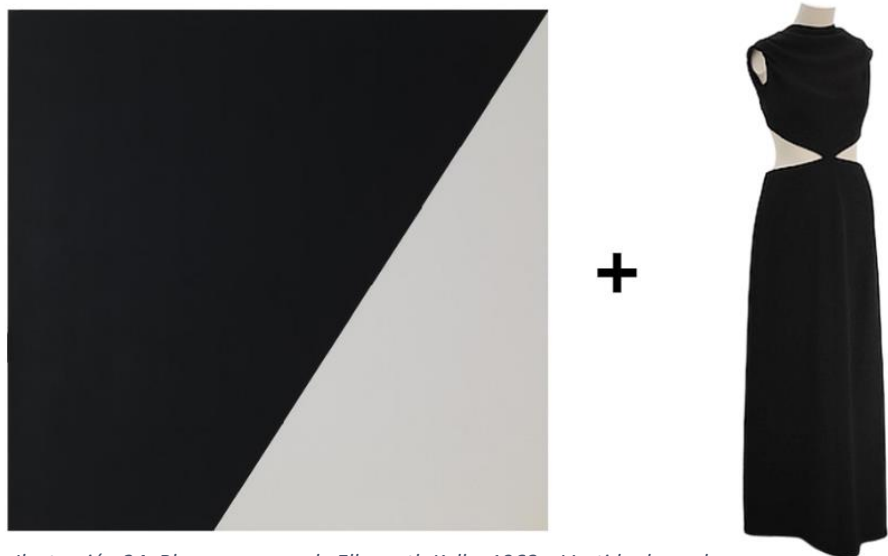


Ilustración 24: Blanco y negro de Ellsworth Kelly, 1968 + Vestido de noche largo de YSL, 1965 (Elaborada por la autora).

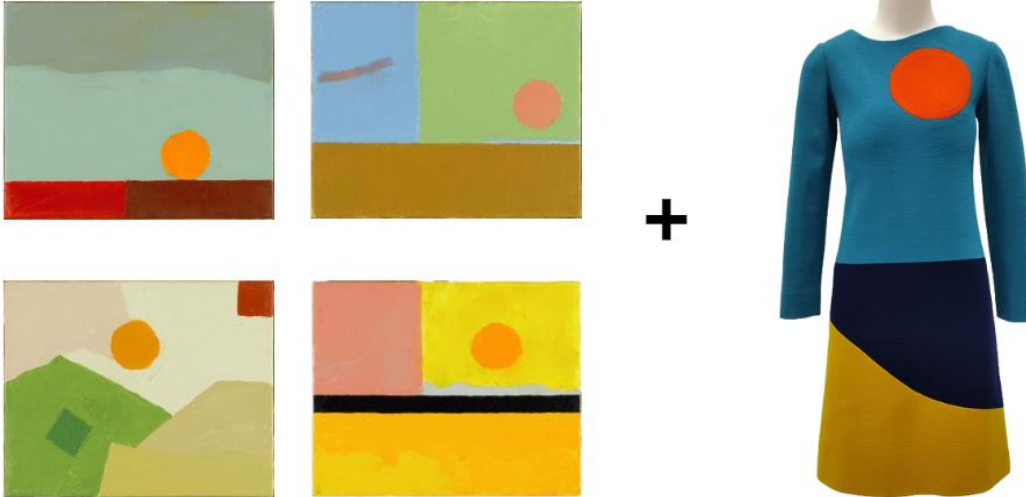


Ilustración 25: Sin título de Etel Adnan, 2010 + Vestido homenaje al pop art de YSL, 1966 (Elaborada por la autora).



Ilustración 26: Hecho en Japón - La gran odalisca de Martial Raysse, 1964 + Abrigo de YSL, 1971 (Elaborada por la autora).



Ilustración 27: Manège de cochons de Robert Delaunay, 1922 + Vestido homenaje a Picasso, 1979 (Elaborada por la autora).



Ilustración 28: La Fleur polychrome de Fernand Léger, 1952 + Vestido inspirado en Fernand Léger de YSL, 1981 (Elaborada por la autora).



Ilustración 29: Arlequín y mujer con un collar de Picasso, 1917 + Vestido homenaje a Picasso, 1979 (Elaborada por la autora).



Ilustración 30: Alom [Rêve] de Victor Vasarely, 1966 + Vestidos de motivos geométricos de YSL, 1968-1970 (Elaborada por la autora).



Ilustración 31: The Moon de Gary Hume, 2009 + Vestido homenaje a Tom Wesselmann de YSL, 1966 (Elaborada por la autora).



Ilustración 32: A la izquierda, abrigo de YSL de 1967, a la derecha vestido de noche largo de YSL de 1967. Ambos inspirados en la cultura africana (Elaborada por la autora).

La exposición se situó en los niveles 4 y 5 del Centro Pompidou, que acogen la colección de arte moderno de este Centro Nacional de Arte y Cultura de Francia. En el Nivel 4 se tiene acceso a una visión muy completa de obras de arte producidas desde los años 60 del siglo XX, mientras que el nivel 5 se rinde homenaje a los fundadores del arte moderno entre los años 1905 y 1965, con especial atención a los movimientos vanguardistas que, en las tres primeras décadas del siglo XX, rompieron los cánones tradicionales y abrieron múltiples caminos hacia la experimentación (*Centre Pompidou Mapa Interactivo*, s. f.).

Las obras expuestas son, por tanto, claras representaciones del arte moderno hacia el que caminaban las vanguardias de principios del siglo XX y entre las que destacaron el cubismo de Picasso y Braque (Ilustración 22), el fauvismo de Matisse, la abstracción de Robert Delaunay (Ilustración 27) o el neoplasticismo de Mondrian (Ilustración 23). Los quince diseños seleccionados de Saint Laurent

comparten el hecho de ser creados en un periodo que abarca del año 1965 al año 1988 y, en un total de 7 casos, formaron parte de colecciones desarrolladas como tributo expreso a algunos de los grandes representantes de los movimientos vanguardistas.

En las paredes de la exposición se explicaba que el 22 de enero de 2002, Yves Saint Laurent se despedía de la alta costura con su desfile final *Retrospective* en el Centro Pompidou. En este desfile se expusieron sus piezas más emblemáticas relacionadas con el arte moderno y contemporáneo.

Este desfile tiene gran relación con la exposición *Yves Saint Laurent aux musées* ya que en él se mostraron prendas incluidas en esta exposición, o al menos inspiradas en los movimientos y artistas que analizamos en este TFG. Así lo vemos en la Ilustración 33, en la que hemos incluido una selección de fotografías de ese desfile de 2002 de varios de los diseños seleccionados para la exposición. En el caso del Centro Pompidou, por ejemplo, se expusieron el vestido homenaje a Mondrian, el vestido homenaje a Tom Wesselmann, el vestido homenaje a Picasso y el abrigo verde inspirado en Martial Raysse, que corresponden con los cuatro primeros conjuntos del *collage*. Siguiendo el orden, nos encontramos con prendas inspiradas en Picasso, que veremos en el Museo Picasso París; una chaqueta inspirada en la orfebrería francesa que veremos en el Museo del Louvre, un *smoking* expuesto en el Museo d'Orsay y tres conjuntos inspirados en Henri Matisse, Picasso y Braque de los cuales hemos visto pequeñas referencias anteriormente en el Museo Yves Saint Laurent de París y que analizaremos en más profundidad en este apartado centrado en el Museo Pompidou.



Ilustración 33: Conjuntos de la colección *Retrospective* de YSL de 2002 (Elaborada por la autora).

Otras prendas incluidas en este desfile que debemos comentar son, en primer lugar, piezas de la colección *Bambara* de 1967 (Ilustración 34) y, en segundo lugar, la capa inspirada en Georges Braque (Ilustración 35), cuyo prototipo o *toile* analizamos previamente en el apartado del Musée Yves Saint Laurent de París (Ilustración 19).

Como podemos ver, en este último desfile de Yves Saint Laurent se incluyeron sus prendas más emblemáticas, siendo la vasta mayoría inspiraciones claras en el arte. Este abarca desde obras pictóricas y sus movimientos, hasta tribus africanas y literatura. El vínculo que existe, pues, entre este último gran desfile y la exposición *Yves Saint Laurent aux musées* es muy cercano.



Ilustración 34: Prendas de la colección *Bambara* en el desfile *Retrospective* de YSL de 2002 (Mégétan Designs).



Ilustración 35: Capa homenaje a Georges Braque, en el desfile *Retrospective* de YSL de 2002 (Centre Pompidou).

Análisis de obras

De todas las parejas de obras presentadas anteriormente, a continuación, vamos a analizar tres de ellas. La primera es la formada por *La blusa rumana* de Matisse (1949) y la prenda inspirada en Matisse de YSL de 1981. Esta prenda tiene un claro interés analítico por el hecho de que es una representación casi exacta de la obra pictórica en la que se inspiró y, con ello, podemos aprender cómo eran las blusas rumanas y qué relación tenían estas con Matisse e YSL.

La segunda pareja que analizaremos es la formada por la obra pictórica de título *El Violín*, elaborada por Pablo Picasso en 1914 y la capa homenaje a Georges Braque que YSL diseñó en 1988. Esta pareja nos permitirá profundizar en la relación entre el cubismo de Picasso y Braque y los diseños de Yves Saint Laurent.

En último lugar, nos adentraremos en el análisis comparativo de la pareja formada por la pintura titulada *Composición en rojo, azul y blanco II* de Piet Mondrian (1937) y el Vestido *Hommage à Piet Mondrian* que Yves Saint Laurent creó en 1965. El análisis de esta tercera pareja es muy relevante pues la prenda de Saint Laurent es una pieza constantemente citada en la historiografía que se ha ocupado del ámbito de investigación de los vínculos entre la moda y el arte pictórico. De hecho, esta obra marcó un antes y un después en la carrera del diseñador y en la moda.

Pareja 1: *La blusa rumana* (1940), Henri Matisse + Prenda inspirada en Henri Matisse (1981), Yves Saint Laurent



Ilustración 36: Cuadro de Matisse junto a la prenda de YSL inspirada en Matisse en el Centro Pompidou (SB Créationscouture).

El diseño que se muestra en la Ilustración 36 fue realizado por Yves Saint Laurent como vestido de noche dentro de la colección de alta costura otoño-invierno de 1981 (Musée Yves Saint Laurent Paris, s.f.d). Se compone de dos piezas, una blusa rumana y una falda.

La obra pictórica que sirvió de referencia a Yves Saint Laurent para este diseño fue una pintura del fauvista Henri Matisse, titulada *La blusa rumana*, de 1940. En ella vemos representada una mujer que viste una blusa rumana. Este cuadro fue resultado de seis meses de trabajo en los que Matisse se sintió conmovido por la belleza gráfica de los motivos artesanales que coleccionaba. Su interés por los tejidos derivó en interés por el bordado decorativo claramente presente en esta obra. Entre las características de la pintura de Matisse se encuentra un naturalismo expresado de la forma más sencilla posible, e intensificado cromáticamente. Con especial atención a la feminidad y tal y como lo explica de la Puente (1987), Matisse pintaba “con trazos largamente continuados en que no se levanta el lápiz o la pluma del papel y sólo se siente un sutil temblor del pulso por la cálida sensualidad” (pp. 199-200).

En esta obra en concreto, el fauvismo de Matisse se hace notar a través de pinceladas de colores planos y sin mezclas, encerradas en gruesas líneas de contorno. Podemos observar como la blusa está “hinchada” sin necesidad de crear juegos de luces y sombras. Aquí, Matisse hace

desaparecer los detalles –con excepción de los ornamentos centrales–, simplificando las líneas, creando amplias zonas coloreadas y fuertes contrastes entre el fondo y las formas principales (rostro, blusa y faldón) (Centre Pompidou, s.f.).

La admiración por las vestimentas rumanas tradicionales también atrajo a Yves Saint Laurent quien en una ocasión dijo que siempre había querido crear esta blusa porque le gustaban “los trajes típicos del Este. Sus cortes son extremadamente simples. Una blusa rumana no tiene época. Toda esta vestimenta cruza los siglos sin pasar de moda” (Centre Pompidou, s.f.). Los trajes rumanos que sirvieron de inspiración a Matisse y Saint Laurent y, en concreto, las blusas de esos trajes, se caracterizan por ser de tejido blanco y hechos con fibras naturales como el algodón, el cáñamo o la linaza. Los bordados en distintas direcciones, sobre todo prominentes en las mangas, resultan en texturas y estampados singulares. Los estilos y técnicas varían dependiendo de la región, al igual que la ornamentación que puede ser desde formas geométricas hasta otras más orgánicas (Unesco, 2018). En la Ilustración 37 se muestra un ejemplo de blusa rumana en los años 20.



Ilustración 37: María de Rumanía, reina de Yugoslavia, vestida con una blusa rumana en 1923 (Getty Images).

En la prenda de Yves Saint Laurent los colores, las formas y los estampados de la blusa son iguales a los representados en la obra pictórica (Ilustración 38). Incluso esta se ha combinado con una falda de terciopelo, de tono oscuro, muy parecida a la dibujada por Matisse, aunque esta última no se pueda apreciar en su totalidad. La blusa de Yves Saint Laurent fue realizada con muselina de lana, un tejido ligero usado para los prototipos (Jones, 2013), perfecto para crear una prenda con volumen como la de la obra. Asimismo, fue bordada con lentejuelas, rocallas y chenilla (Ilustración 39).

El único elemento diferente entre la obra pictórica y el diseño es el añadido de un cordel en el cuello, que se produce en este último, también presente en ciertos estilos de blusas rumanas. Saint Laurent posiblemente no sólo se inspiró en la obra de Matisse sino que miró hacia la variedad de vestimentas tradicionales rumanas añadiendo ese elemento distintivo y materializando así la admiración que sentía hacia ellas.



Ilustración 38: Collage de la obra de Matisse y la prenda de YSL inspirada en ella (Elaborada por la autora).



Ilustración 39: Detalles de la prenda de YSL inspirada en Matisse (Elaborada por la autora).

Pareja 2: *El violín* (1914), Pablo Picasso + Capa homenaje a Georges Braque (1988), Yves Saint Laurent

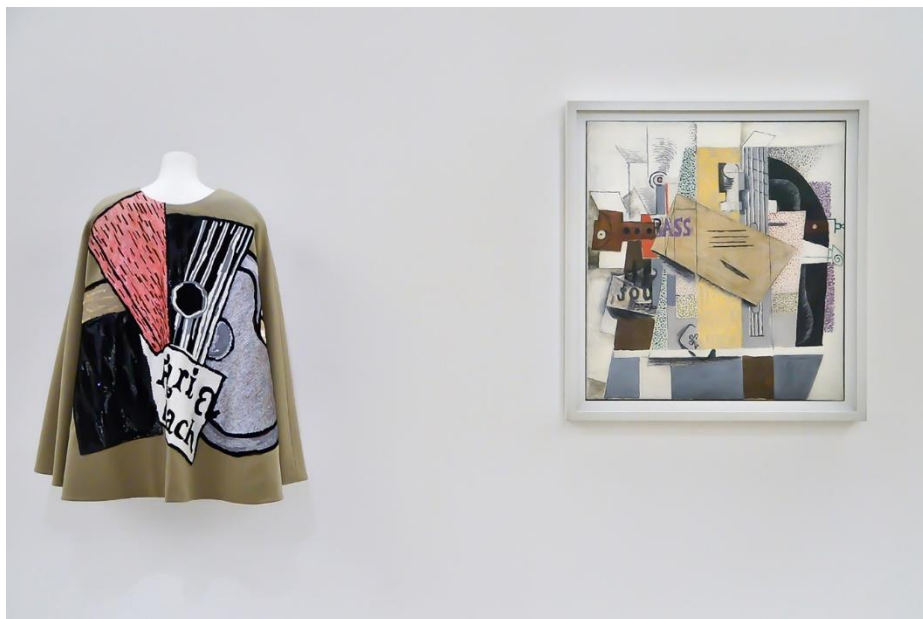


Ilustración 40: Prenda de YSL inspirada en Braque y Picasso junto al cuadro "Violín" de Picasso en el Centro Pompidou, 2022 (SBcréationscouture).

El siguiente conjunto a analizar lo forman la obra titulada *Violín* de Picasso, del año 1914, y la capa que diseñó Yves Saint Laurent como homenaje al pintor francés Georges Braque en 1988, formando parte de su colección primavera-verano (Ilustración 40).

La obra de Picasso pertenece al cubismo, un movimiento fundado por él y Georges Braque, aunque también fueron importantes en su desarrollo artistas como Juan Gris o María Blanchard. Picasso y Braque mantenían una relación de amistad y se influenciaban mutuamente. Por esto, a pesar de que la prenda de Saint Laurent formaba parte de una colección que rendía homenaje a Braque, y ser la obra pictórica de Picasso, ambas tienen una fuerte conexión. Ambos, Picasso y Braque son considerados los padres del cubismo, un movimiento vanguardista surgido a principios del siglo XX, y caracterizado por la deconstrucción y desfiguración de objetos, personas y paisajes en figuras geométricas simples, usando colores monocromáticos. Tal y como expresa De la Puente (1987), se trata de una "tan consciente como decidida agresión a la [...] visión naturalista del hombre" (p. 224). Este movimiento se divide en varias etapas y la mayoría de los autores que las han estudiado distinguen, al menos, las siguientes: etapa protocubista, analítica y sintética. Las más relevantes son las dos últimas, es decir, aquellas que más se desarrollaron y también las que tuvieron un mayor impacto e influencia posterior.

El cubismo analítico se desarrolló aproximadamente entre 1908 y 1912. Las principales características de esta fase incluían la rotura del contorno de los objetos, creando nuevos volúmenes "como si fluyera el espacio circundante sobre el objeto" (García Marco, 2012, p. 5). En estas obras hay diferentes fuentes de luz, no tiene tanto protagonismo el color y el objeto se descompone en pequeños pedazos visibles desde diferentes perspectivas, tal y como indica Cecilia García (2012).

Por otro lado, en el cubismo sintético, que se desarrolló aproximadamente entre 1912 y 1914, los planos en los que se descomponen las figuras son más grandes y, por tanto, a pesar de estar descompuestas, se pueden identificar con más facilidad. Asimismo, los colores se volvieron más vivos,

recuperando así los objetos su color natural lo cual facilita la comprensión de lo representado (Totenart, s.f.). En esta etapa se introducen nuevas técnicas como el *collage*, creado por Picasso en 1912 al introducir pedazos de partituras en sus obras. Otra característica del cubismo sintético es la introducción de letras que guardaban relación con el objeto representado. Palabras, letras y figuras fueron incluidas en las obras de Braque y Picasso como un elemento pictórico activo que ayudaría a descifrar y comprender sus cuadros (García Marco, 2012, pp. 10-11).

La obra de Picasso que se expuso con la capa de Yves Saint Laurent, de título *Violín*, es tanto por su fecha de creación como por sus características una obra cubista sintética (Ilustración 41). En ella podemos ver, en primer lugar, la presencia de colores vivos como el amarillo y el azul. A su vez, reconocemos piezas de un violín fragmentado, que parecen estar superpuestas con sombras como si de un *collage* se tratara. Además, se aprecian en la obra dos palabras: “BASS” y “JOU...”. Esta es, como vimos anteriormente, una característica del cubismo sintético que nos ayuda a descifrar el cuadro, en este caso un violín. El primer caso, “BASS” hace referencia a los *Bass violins* o bajos. Por otro lado, “JOU” hace referencia al periódico de París *Le Journal*, sirviendo como una especie de *memento mori* que hace alusión a que llegados a cierto punto nuestras vidas serán noticia de ayer (Farago, 2022), es decir, que quedarán en el pasado. También se puede interpretar como el verbo jugar en francés: *jouer* (Khan Academy, s.f.).

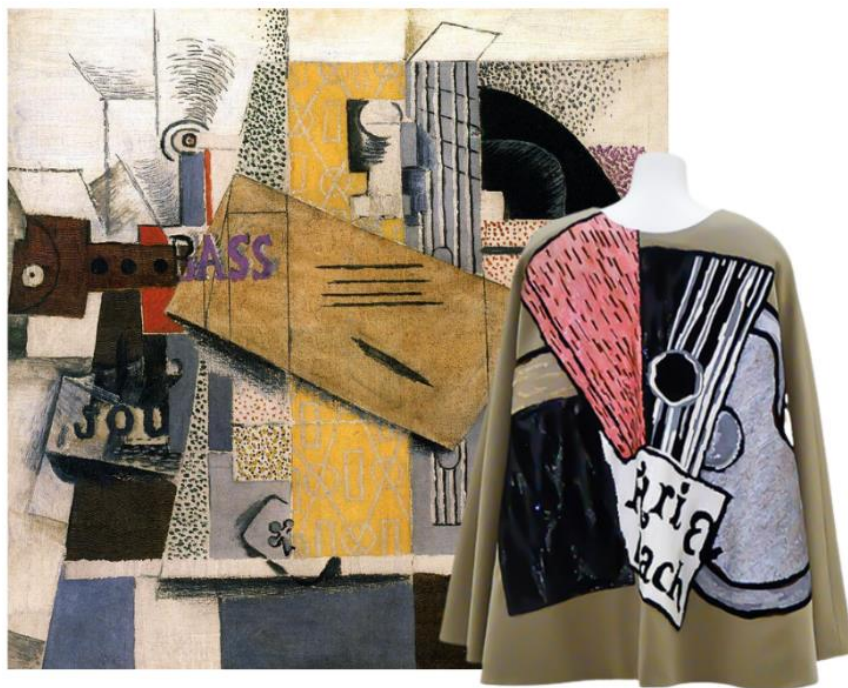


Ilustración 41: Collage de la obra de Picasso y la prenda de YSL inspirada en ella (Elaborada por la autora).

La capa que forma parte de este segundo caso de estudio se elaboró en antelina y sobre ella y, en diferentes materiales, se puede observar la forma de un violín descompuesto en figuras geométricas, siguiendo el principio cubista de descomposición del objeto en múltiples planos. Esta descomposición se hace, además, más real en la obra de Yves Saint Laurent, dado que cada plano del objeto fue elaborado en diferentes materiales, lo cual nos indica un cierto “juego” con las texturas a modo de *collage*, propio del cubismo sintético en el arte pictórico, pero adaptado a elementos tangibles como son las telas. La capa está bordada con lentejuelas, tubos, rocallas y antelina (SBcréationscouture, 2022a), como se puede observar en la Ilustración 42. Las lentejuelas, por

ejemplo, crean ese relieve y cambio de textura brusco que buscaba el diseñador para resaltar los distintos planos en la capa.



Ilustración 42: Detalles de la prenda de YSL inspirada en Picasso y Braque (Elaborada por la autora).

Tanto la obra pictórica como la prenda tienen palabras que ayudan a la comprensión de lo representado, tal y como comentábamos antes. En el caso de la capa está escrito “Aria Bach”, lo cual es una referencia musical al violinista Sebastian Bach (Granados, 2014). Por tanto, el texto en este caso nos habla de la música, del instrumento representado, algo propio del cubismo sintético que busca con la inclusión de palabras y materiales reales la conexión con la realidad que se había perdido durante el desarrollo del cubismo analítico.

Asimismo, en la Ilustración 43 se muestran los bocetos realizados por Saint Laurent para la colección homenaje a Braque. En cada uno de los diseños de capas podemos reconocer diferentes motivos estampados. En los bocetos con los números 127 y 128, vemos el violín que, en diversas ocasiones, sirvió a Picasso de motivo para sus obras; mientras que en los bocetos 120, 121, 123 y 124 se reconocen las figuras de palomas, también frecuentes en la obra del pintor malagueño, pero mucho más en la de Georges Braque (Ilustración 44). No obstante, como ya señalamos, la capa de esta segunda pareja de análisis no se limitó a estampar el motivo que le sirvió de inspiración, sino que también hizo uso de los principios que caracterizaron al cubismo sintético con las herramientas propias del diseño de moda.



Ilustración 43: Colección Primavera-verano 1988 YSL. Homenaje al Cubismo (Musée YSL Paris).



Ilustración 44: Dos aves sobre fondo azul, Georges Braque, 1961 (Galería MC).

Pareja 3: Composición en rojo, azul y blanco II de Piet Mondrian (1937) + Vestido Hommage à Piet Mondrian (1965)



Ilustración 45: Vestido en homenaje a Mondrian de YSL junto a una obra de Mondrian de 1937 (SBcréationscouture).

La siguiente pareja por analizar la forman la obra de Piet Mondrian *Composició en rojo, azul y blanco II* (1937) y el vestido *Homenaje a Piet Mondrian* de Yves Saint Laurent (1965), que podemos ver en la Ilustración 45. Antes de su análisis vamos a introducir la obra de Mondrian para ponernos en contexto.

Piet Mondrian (1872-1944) estudió en la Academia de Bellas Artes de Ámsterdam. Tras sus estudios, sus primeras obras se focalizaron sobre todo en la representación del paisaje. A finales de 1911 viajó a París donde se dejó influenciar por el cubismo. De este movimiento fue derivando hacia la abstracción hasta que en 1915 descubrió su propio estilo encontrando las verticales y horizontales (De la Puente, 1987, p. 268). Comenzó a usar solamente ángulos rectos, los tres colores primarios – rojo, azul y amarillo–, junto al blanco y negro. Esta abstracción tan ordenada, matemática y fría sentó las bases de un nuevo movimiento: el neoplasticismo. Este trataba de llegar hasta a lo más simple: líneas y planos. Según De la Puente (1987), Mondrian encontró en el ángulo recto una “perfecta conjunción de las líneas verticales y las horizontales”, que representaban para él “el símbolo de la unidad y el equilibrio, que hay que encontrar más allá del caos del mundo de las apariencias (p. 268). La obra pictórica para analizar, pues, es aparentemente bastante simple ya que se compone de líneas verticales y horizontales de color negro, que al cruzarse delimitan planos geométricos con formas rectangulares o cuadradas. En el caso de esta obra, uno de los rectángulos formados arriba a la izquierda es de color azul, y otro en el medio a la derecha es de color rojo, ambos colores primarios.

Por otro lado, la prenda de Yves Saint Laurent es un vestido minimalista, recto, corto, de cuello redondo y sin mangas. Destaca el estampado que trasladó a la tela la composición de Mondrian: de líneas verticales y horizontales negras sobre fondo blanco, con planos de color azul, amarillo y rojo. Los materiales de los que estaba compuesto el vestido eran lana y seda, y estaba formado por distintos

rectángulos de tela independientes y previamente teñidos que fueron posteriormente unidos con costuras “invisibles” (Musée Yves Saint Laurent Paris, s.f.i). El hecho de que no se notaran las costuras hizo que el vestido luciera impecable y fuese capaz de trasladar la abstracción pura de la pintura bidimensional de Mondrian a una prenda para ser vestida por el ser humano. Además de ese vestido, la colección otoño-invierno de 1965, *Hommage to Piet Mondrian*, incluía 106 diseños de los cuales la mayoría respetaban la tradición clásica de la alta costura. Había conjuntos casuales y formales, vestidos de cóctel y vestidos de día y de noche. Se trataba, por lo general, de siluetas y colores simples, alineadas, por tanto, con los principios del neoplasticismo pictórico.

Lo que más llamó la atención dentro de esta colección fueron los vestidos cóctel inspirados en Mondrian, cuyos diseños podemos observar en la Ilustración 46. Todos los vestidos guardan gran conexión con los cuadros de Mondrian, con esas mismas líneas verticales y horizontales sobre el fondo blanco, y toques de colores primarios en algunos de los rectángulos. La diferencia entre unos y otros es la disposición de las líneas y colores, al igual que en las múltiples composiciones que Mondrian hizo, como podemos ver en la Ilustración 47.

Yves Saint Laurent tomó inspiración de un libro que le regaló su madre llamado *Piet Mondrian: Sa vie, son œuvre* (traducido como “Piet Mondrian: su vida, su obra”) de Michel Seuphor (1956). Estos vestidos marcaron un antes y un después no solo en la obra de Yves Saint Laurent, quien a partir de este momento se inspiraría en muchos otros artistas para sus creaciones, sino también en el mundo de la moda, que vio clara por primera vez el vínculo que se podía formar entre el arte pictórico y la moda. De los 106 diseños de la colección, un total de 26 se inspiraron directamente en alguna obra del pintor neerlandés (Musée Yves Saint Laurent Paris, s.f.i).



Ilustración 46: Moodboard de los diseños "formal ensembles" para la colección otoño-invierno de alta costura de YSL de 1965 (Musée YSL Paris).



Ilustración 47: Conjunto de composiciones de Mondrian (Elaborada por la autora).

MUSEO D'ORSAY

Descripción del espacio y el contenido expositivo

La siguiente exposición que vamos a analizar se llevó a cabo en el museo d'Orsay, situado enfrente del Louvre y los jardines de las Tullerías. Es una antigua estación de tren construida para la Exposición Universal de París de 1900 que, reconvertida en museo, hoy alberga obras de entre mediados del siglo XIX y principios del siglo XX. Destaca especialmente por poseer uno de los fondos de obras impresionistas más importantes del mundo con piezas de renombrados artistas franceses como Claude Monet y Pierre-Auguste Renoir, entre otros (Tickets París, s.f.). Por tanto, el espacio expositivo, por su fecha de construcción y por la colección que alberga, nos traslada al periodo de mediados del siglo XIX a principios del XX y dentro de este periodo se desarrolló la llamada *Belle Époque*, una época optimista en la que la ciencia, la tecnología y la moda fueron impulsoras de importantes cambios culturales y económicos.

La exposición de prendas de Saint Laurent en este museo se situó en el *Salón de l'horloge* o "Salón del reloj", que debe su nombre a que se localiza justo detrás del gran reloj que decora la fachada de la antigua estación. A mayores de las prendas, fueron expuestos *sketches* de Yves Saint Laurent en la Sala 41 o "estudio de artes gráficas y fotografía", también situado muy cerca del Salón del reloj (Musée Orsay, s.f.).

La elección de este espacio expositivo guarda cierta relación simbólica con su contenido, puesto que las prendas de Saint Laurent aquí expuestas evocan la novela del escritor francés Marcel Proust titulada *En búsqueda del tiempo perdido*, escrita entre 1908 y 1922. La novela no trata del relato de una serie de acontecimientos, sino que los hechos narrados son "destellos" de recuerdos que surgen en la mente del narrador. Se trata, por tanto, de una reflexión del paso del tiempo a su vez inspirada en la vida del propio Marcel Proust (Biblioteca de La Rioja, s.f.). Por tanto, el título de la novela de Proust hace una clara referencia al tiempo y las prendas de YSL se expusieron en una sala que contiene un gran reloj que marcaba el tiempo en la antigua estación.

Asimismo, el conjunto de diseños aquí expuestos recrea un *bal* organizado por los Rothschilds en 1971, el llamado *Bal Proust*. Los Rothschild eran una familia de judíos conformada por banqueros europeos de gran riqueza (Hidalgo, 2022). El *Bal Proust* trató de rendir homenaje al novelista al que debe su nombre, acogiendo a 350 invitados vestidos siguiendo la temática de la Belle Époque. Al *bal* atendieron *socialités* de la nobleza y actrices como Audrey Hepburn y Elizabeth Taylor. Yves Saint Laurent también estuvo presente, haciéndose responsable de vestir a algunas de estas celebridades, entre ellas, Jane Birkin y la anfitriona Marie-Hélène de Rothschild (Fernández Sobrín, 2021). Fue, pues, un baile al que acudieron personas importantes de la alta sociedad de la época. En el 2022, en el Museo d'Orsay se expuso una selección de los trajes diseñados por Yves Saint Laurent para ese *bal* de 1971. En concreto, 2 vestidos diseñados por YSL para Marie-Hélène de Rothschild y Jane Birkin, que se muestran en la Ilustración 48, a la derecha e izquierda, respectivamente (Yves Saint Laurent aux Musées, 2022, pp. 27-28).



Ilustración 48: Vestidos de YSL expuestos en el museo d'Orsay en París de 2022 (Elaborada por la autora).

El contenido expositivo de este museo también lo formaban 5 *smokings* femeninos. De izquierda a derecha en la Ilustración 49, los *smokings* pertenecieron a las colecciones otoño-invierno 2001, otoño-invierno 1966, primavera-verano 1967, primavera-verano 1967 y otoño-invierno 1988. A mayores, fueron expuestos diversos *sketches* de Yves Saint Laurent, entre los cuales había bocetos de los dos vestidos anteriormente mencionados y de diferentes elementos decorativos para el *Bal de Têtes* de 1957 —organizado por el Barón de Rédé, amigo de la baronesa Marie-Hélène de Rothschild—, que evocaba el final de la novela de Proust (Ilustraciones 50 y 51).



Ilustración 49: Smokings de YSL expuestos en el museo d'Orsay en París de 2022 (Yves Saint Laurent aux musées).



Ilustración 50: Sketches de vestidos de Saint Laurent expuestos en el museo d'Orsay en París, 2022 (Elaborada por la autora).

En resumen, la exposición en el Museo d'Orsay rindió homenaje a los bailes de la alta sociedad, mostrando prendas diseñadas por Yves Saint Laurent para celebridades que atendieron al *Bal Proust* junto a sus *sketches*, al igual que bocetos de tocados para el *Bal de Têtes*.



Ilustración 51: Sketches de elementos decorativos de Saint Laurent expuestos en el museo d'Orsay en París, 2022 (Elaborada por la autora).

Análisis de obras

Las piezas objeto de estudio en el caso de este tercer museo serán uno de los dos vestidos expuestos y su respectivo boceto, así como uno de los cinco *smokings*. Lo que distingue a este *smoking* del resto es que es el primer *smoking* femenino, cuya propuesta parte de la revolución sexual de los años 60 convirtiéndose en una prenda icónica en la obra de Saint Laurent. En el caso del vestido, su elección se basa tanto en el hecho de disponer de bocetos del mismo como en que fue el diseñado por Saint Laurent para la actriz y cantante francesa Jane Birkin, y que esta usó en el *Bal Proust* de 1971. Para el análisis del *smoking*, el vestido diseñado para Jane Birkin y sus bocetos, es necesario antes contextualizar la relación existente entre el Impresionismo, Proust e Yves Saint Laurent.

Como comentamos antes, el Museo d'Orsay guarda una de las colecciones más importantes de obras impresionistas del mundo. El impresionismo fue una corriente pictórica que se desarrolló principalmente en Francia en la segunda mitad del XIX y que se caracterizó por un gusto por la representación del paisaje bajo los efectos cambiantes de la luz del sol. Esto condujo a la utilización de juegos de colores vivos con tonos complementarios, evitando el negro, los colores tierra y los pardos (De la Puente, 1987, pp. 129-131). Asimismo, la técnica impresionista se caracterizó por la eliminación del trazo y los contornos definidos, que fueron sustituidos por pinceladas cortas, multiplicadas y fragmentadas.

Tal y como explica De la Puente (1987, p. 129), para los artistas impresionistas “lo primordial eran atmósferas y tintas”, es decir, se rechazaba por completo el uso de la línea en favor del color, representando lo que el ojo percibía del paisaje en ese instante, una impresión, el mundo exterior bajo juegos de luces y colores. La Ilustración 52 corresponde a la obra considerada como punto de partida del impresionismo: *Impresión, sol naciente* de Claude Monet (1872-1873). En ella, podemos ver el amanecer representado sobre el mar. Se pueden identificar los trazos cortos claramente en la parte inferior de la obra, dando al mar ese efecto de fluidez. También cabe destacar la utilización de colores complementarios para resaltar la luz naranja del sol con la tonalidad azul del agua, pero sobre todo destaca el abandono de la pintura figurativa descriptiva, pues las formas aparecen poco definidas, como resultado de la bruma de la mañana, de la captura de algo efímero, de una impresión.



Ilustración 52: *Impresión, sol naciente* de Claude Monet, 1872-1873 (Musée d'Orsay).

Otro ejemplo destacado de la producción impresionista de Monet es la serie de cuadros de la Catedral de Rouen. En la Ilustración 53 podemos ver ocho de las treinta representaciones que hizo Monet de la fachada oeste de esta catedral francesa entre 1892 y 1926. Esta serie es un claro ejemplo de los distintos instantes del día en que se puede ver la Catedral de Rouen. De ahí vino el término “impresionismo”, que hace alusión a capturar una “impresión”, algo pasajero.



Ilustración 53: Serie Catedral de Rouen de Claude Monet realizado entre 1892 y 1926 (Fahrenheit Magazine).

Con el fin de enlazar a Claude Monet con Proust es preciso comentar otra de sus obras titulada *Estanque de Nenúfares II* (1899), que corresponde con la Ilustración 54. En ella podemos ver cómo el paisaje no es creado mediante trazos largos y definidos, sino que por pinceladas cortas que permiten representar perfectamente los efectos cambiantes de la luz del sol al incidir sobre la naturaleza, la fluidez del agua y la abundancia de flora presente en el paisaje.



Ilustración 54: Estanque de Nenúfares II de Claude Monet, 1899 (Reprodart).

La forma de representar el paisaje y, en concreto, los nenúfares por parte de Claude Monet sirvieron de inspiración al novelista francés Marcel Proust, tal y como ha indicado Bozal Fernández (2013, p. 200) en el ensayo *Proust y el impresionismo*. En las novelas de la *Recherche du temps perdu*, traducido al español como *En búsqueda del tiempo perdido*, Proust describe los paisajes como si se tratara de un cuadro del pintor francés, tal y como indica Bozal Fernández (2013):

[...] narran la diversidad de las flores, su movimiento en el agua, el efecto de la luz y el del aire, los reflejos en el suelo, la transparencia, etc., es decir, todos los motivos que protagonizan los nenúfares monetianos (Bozal Fernández, 2013, p. 200).

Proust, pues, encontraba inspiración en los cuadros de Monet para describir los ambientes en sus novelas, especialmente *En búsqueda del tiempo perdido*. Así lo podemos ver, por ejemplo, en los siguientes pasajes:

En seguida empezaban a obstruir la corriente las plantas acuáticas. Primero había algunas aisladas, como aquel nenúfar atravesado en la corriente y tan desdichadamente colocado que no paraba un momento, como una barca movida mecánicamente [...] (Proust, 1913, p. 142).

Como por aquel sitio había en las orillas mucho arbolado, la sombra de los árboles daba al agua un fondo, por lo general, de verde sombrío, pero que algunas veces, [...], veía yo de color azul claro y crudo tirando a violeta, tono de interior, de gusto japonés. (Proust, 1913, p. 143).

Una vez presentado el Impresionismo y la relación de este con Marcel Proust, a continuación vamos a intentar indagar sobre el vínculo que existía en torno a este escritor francés e Yves Saint Laurent. En el dossier de prensa de la exposición que nos ocupa en este trabajo, se expresa que Saint Laurent empezó a leer *En búsqueda del tiempo perdido* con dieciocho años y quedó fascinado. Él mismo resaltaba que “de todos los escritores, Proust era el que hablaba sobre las mujeres con la mayor sensibilidad y honestidad” (Yves Saint Laurent aux Musées, 2022, p. 26). Esta sensibilidad fue algo que definitivamente compartían tanto Proust como Saint Laurent. El diseñador quiso liberar a las mujeres de los cánones, vistiéndolas con ropa considerada masculina en la época, como veremos al analizar los cinco *smokings* femeninos, y Proust las describía de una forma peculiar y metafórica, magnificándolas como podemos ver en el siguiente pasaje:

[...] vagar así por los bosques de Roussainville, sin una moza a quien besar, era no conocer el tesoro oculto de ese bosque, su más honda belleza. Esa muchacha que yo me representaba siempre rodeada de verdor era también como una planta local de más elevada especie que las demás, y cuya estructura me dejaría sentir, mucho más de cerca que en las otras, el sabor profundo de la tierra aquella (Proust, 1913, p. 132).

La admiración de Yves Saint Laurent por la obra de Proust quedó reflejada en los diseños que el modisto francés hizo para el *Bal Proust* para conmemorar el centenario del nacimiento del escritor. Saint Laurent creó los vestidos para la Baronesa de Rothschild y para la actriz Jane Birkin, inspirados en la *Belle Époque* y representando personajes de la obra de Proust ya citada (Yves Saint Laurent aux Musées, 2022, p. 30).



Ilustración 55: Retrato de Jane Birkin en el Bal Proust de 1971 (Yves Saint Laurent aux musées).

De los dos vestidos, tal y como señalamos previamente, vamos a centrarnos en el diseñado para Jane Birkin, una actriz francesa e icono de los años 70 (Ilustración 55 y 56). Se trata de un vestido largo de color *beige* inspirado en la Belle Époque. Entre sus materiales están la seda, el crepé, el algodón y el encaje; este último visible en la zona del torso y antebrazo. Un rasgo de la Belle Époque que encontramos en este vestido son las mangas *gigot* o pata de jamón, características del siglo XIX en Francia (Benavent, 2016). Estas son voluminosas en la parte del brazo y ajustadas en el antebrazo. También cuenta con un cinturón de satén drapeado creando una especie de “flor” en la espalda que, en la fotografía de la actriz mostrada previamente, se relacionaba con los accesorios, también en forma de flor, en el pelo. El conjunto lo completaba un collar de perlas.

En la Ilustración 57 se muestra el boceto realizado para este vestido. Apreciamos todos los detalles como el crepé del cuello y de la parte baja del vestido, las mangas *gigot*, el collar de perlas y el cinturón. Este último se resalta en rojo en el boceto, tal vez para indicar que está hecho de satén y distinguirlo del resto de materiales, pero su color en el diseño final fue también *beige*.



Ilustración 56: Vestido de YSL diseñado para Jane Birkin en el Bal Proust de 1971 (Elaborada por la autora).



Ilustración 57: Ilustración del vestido creado por YSL para Jane Birkin para el Bal Proust de 1971 (Musée YSL Paris).

Vamos a buscar, entonces, la relación que puede haber entre este estilo de vestidos creados para el baile, y Proust.

Como ya comentamos, Proust se inspiraba en obras impresionistas para imaginar y describir sus paisajes, y quizá Saint Laurent quiso rendir homenaje a ese gusto de Proust por el impresionismo al trasladar las vestimentas de las mujeres de las obras de Monet al *Bal Proust*. En la Ilustración 58 se muestra la obra *Una mujer leyendo* de Monet (1872). Aparece una figura femenina que lleva puesto un vestido blanco de manga larga que, en varios aspectos, nos puede recordar a los vestidos que creó Saint Laurent para el baile. El color claro del vestido nos transmite pureza y ligereza, atributos también asociados a la naturaleza. Por lo general, si pensamos en una mujer caminando por un paisaje monetiano la prenda que imaginamos que llevaría puesta es de un color natural, que irradie luz y movimiento, como los cuadros impresionistas.



Ilustración 58: *Una mujer leyendo* de Claude Monet, 1872 (WikiArt).

Otro ejemplo más claro es el de la Ilustración 59, *Mujer con sombrilla* de Monet de 1875. En esta obra el vestido de la mujer, que sigue las características del anterior, parece moverse con el viento. Cabe destacar los juegos de luces azules y amarillas que se crearon sobre el vestido que le proporcionan una apariencia ligeramente invisible al fundirse con el fondo de cielo azul y nubes. Yves Saint Laurent, pues, quiso homenajear al novelista Proust tomando las mismas referencias que este en el arte impresionista y, en especial, en Claude Monet.



Ilustración 59: *Mujer con sombrilla* de Claude Monet, 1875 (National Gallery of Art).

En cuanto a los cinco *smokings* femeninos que formaban parte de la exposición junto al vestido anterior, lo primero que debemos señalar es que, entre ellos, figuraba el primero de su tipo en ser diseñado por Yves Saint Laurent. Se trata de un *smoking* creado por este modisto francés para la colección otoño-invierno de 1966, y fue denominado *Le Smoking* (Ilustraciones 60 y 61).



Ilustración 60: *El primer smoking de YSL* (Elaborada por la autora).

Es un traje negro de seda satinada cuya chaqueta consta de dos bolsillos en cada costado (Nhât, 2021). No es una copia exacta de un *smoking* masculino ya que el diseño fue adaptado al cuerpo femenino, haciendo más pequeñas las zonas del hombro y la cintura (Musée Yves Saint Laurent Paris, s.f.b). El traje se combinó con una camisa blanca de seda con lazada en el cuello, y perteneció a la colección 'Pop Art' de 1966 (Hughes, 2023).

Inicialmente, Saint Laurent sólo vendió un *smoking* de esta colección de alta costura, ya que la clientela de esta gama de moda era quizá más "conservadora" y rechazó esta ruptura del canon de género de la época. De hecho, esta prenda causó mucha controversia en la sociedad francesa de los años 60 ya que existía el prejuicio de que las mujeres no debían llevar pantalones largos. También fue rompedor dentro de la obra de Yves ya que un diseñador que hacía vestidos para Christian Dior, también conocido como el "rey de la moda femenina", rompió totalmente con el género en la moda. Fue mejor acogido en los años 70, entre una nueva generación más abierta de mente y revolucionaria (Nhât, 2021).

Sin embargo, Saint Laurent se sintió conectado con su clientela más joven y la moda de la calle, más dispuesta a provocar y romper con lo establecido. Quiso entonces crear una alternativa para estas personas que no disponían de un nivel económico tan alto como el de los clientes de alta costura ofreciendo una gama más barata de *prêt-à-porter* (traducido como "listo para llevar"), que bautizó con el nombre de línea *Rive Gauche*. Lo que permitió a la firma abaratar los costes es el hecho de que las prendas *Rive Gauche* no estaban hechas a medida y el tiempo invertido en su confección es, por tanto, mucho menor al de una prenda de alta costura (Baxter-Wright, 2021).

Saint Laurent, entonces, lanzó en sus siguientes colecciones *Rive Gauche smokings* femeninos. Los clientes más jóvenes de Saint Laurent incluyeron rápidamente esta novedosa prenda en sus armarios. El diseñador continuó incluyendo trajes en sus colecciones hasta 2002 (Musée Yves Saint Laurent Paris, s.f.b).



Ilustración 61: Le Smoking de YSL de 1966 (Musée YSL Paris).

El *smoking* femenino fue creado por Saint Laurent como una alternativa al tradicional vestido negro de noche, para hacer que las mujeres que sintieran poderosas (Baxter-Wright, 2021, p. 62). Ese poder no se atribuye al hecho de llevar una prenda considerada masculina, sino a romper totalmente con lo establecido y la norma de llevar prendas ajustadas y visualmente placenteras a la vista del hombre.

Esta innovación no fue bien acogida por muchas personas, que negaban el servicio en hoteles y restaurantes a las mujeres que llevaban pantalón de traje (Baxter-Wright, 2021, p. 62). Si hay algo en lo que Saint Laurent destacaba era en su aprecio a las mujeres, y el deseo de que se sintieran libres y empoderadas. Lo consiguió no solo creando el *smoking* femenino sino también vistiéndolas con tejidos transparentes, o inspirándose en los uniformes militares, tal y como hizo para crear su chaqueta *saharienne*, que podemos ver en la Ilustración 62 (Baxter-Wright, 2021, p. 56).

Esto abrió puertas al comienzo de la androginia, movimiento que surgió en la década de los 70 y tuvo como objetivo romper las barreras entre géneros e integrar tanto masculinidad como femineidad en una misma persona (Cardona, 2003).

En definitiva, la creación de *Le Smoking* supuso un primer gran cambio en las absurdas limitaciones de género en la moda. La flexibilidad con la que contamos hoy en día es definitivamente fruto de innovaciones pasadas que tuvieron que hacer frente a fuertes críticas y grandes controversias.



Ilustración 62: La primera chaqueta Safari de YSL en 1968 (Musée YSL Paris).

MUSEO DE ARTE MODERNO

Descripción del espacio y el contenido expositivo

La siguiente parada es en el Museo de Arte Moderno, que contiene más de 8000 obras realizadas bajo las tendencias artísticas del siglo XX (ArtNexus, s.f.). La exposición *Yves Saint Laurent aux Musées* en este caso está situada en los niveles 2, 3 y 5 que pertenecen a las colecciones permanentes. El nivel 2 alberga las colecciones de: Sonia y Robert Delaunay, el Art Deco, Lucio Fontana, Bonnard, Vuillard, Rouault, Giorgio de Chirico y The New Realists. Los niveles 3 y 5 están exclusivamente dedicados a Henri Matisse y Raoul Dufy, respectivamente (MAM Paris, s.f.).

En cuanto al contenido expositivo, lo formaban 3 conjuntos de noche inspirados en Raoul Dufy, 2 conjuntos inspirados en Pierre Bonnard, 4 chaquetas inspiradas en el Pop Art y el artista Alain Jacquet, 2 conjuntos inspirados en Giorgio de Chirico, 4 conjuntos inspirados en Henri Matisse, 2 trajes hechos para una película y 3 prendas hechas con materiales especiales. Por tanto, en el Museo de Arte Moderno de París se expusieron un total de 20 conjuntos de Yves Saint Laurent que mostramos desde la Ilustración 63 hasta la 70. De todos ellos, un total de 15 se exhibían junto a algunas de las obras pictóricas que pudieron servir de inspiración al modisto, seleccionadas de entre las que forman parte de la colección del museo.

Todas las obras pictóricas seleccionadas tienen en común el ser representativas de diferentes movimientos artísticos del siglo XX. En el caso de los tres conjuntos de noche de YSL inspirados en Raoul Dufy se dispusieron en la sala que hoy acoge la composición monumental que este pintor fauvista hizo para la Exposición Internacional de París de 1937, de título *La Fée Électricité*. Los conjuntos inspirados en Pierre Bonnard —un miembro destacado del grupo de los Nabis—, se expusieron junto al cuadro *Le Jardin* de 1937, *Le déjeuner* de 1932 y *Femme à sa toilette* de 1934. Las cuatro chaquetas inspiradas en el Op Art fueron colocadas junto a *Almuerzo sobre la hierba* de 1964 de Alain Jacquet, artista especializado en el Mec Art. Las dos prendas inspiradas en Giorgio de Chirico fueron expuestas en una sala dedicada a este artista, entre cuyas obras destacamos, por ejemplo, *Cabeza de un animal misterioso* de 1975, *Caballo y cebra* de 1948 y *Antigone consolatrice* de 1973. Las prendas inspiradas en Matisse se expusieron junto a dos versiones de *La Danza*: la completa y *La danza inacabada*, ambas mostradas en la sala dedicada a Matisse. Finalmente, hubo 5 conjuntos expuestos de forma separada que no tuvieron relación con ninguna obra pictórica.



Ilustración 63: Vestidos de YSL inspirados en Raoul Dufy de 1992 + *La Fée Électricité* de Raoul Dufy de 1937 (Elaborada por la autora).



Ilustración 64: Conjuntos de YSL inspirados en Pierre Bonnard de 2001 + Le jardin de 1937, Femme à sa toilette de 1934 y Le Déjeuner de 1932 de Pierre Bonnard (Elaborada por la autora).



Ilustración 65: Prendas de YSL inspiradas en el Op Art, 1966-69 + Almuerzo sobre la hierba de Alain Jacquet, 1964 (Elaborada por la autora).



Ilustración 66: Prendas de YSL inspiradas en Giorgio Chirico de 1971 y 1968 + Cabeza de un animal misterioso de 1975, Caballo y cebra de 1948, y Antigone consolatrice de 1973, de Giorgio de Chirico (Elaborada por la autora).



Ilustración 67: Prenda de YSL inspirada en Henri Matisse, 1984 + La Danse inachevée de Henri Matisse, 1931 (Elaborada por la autora).



Ilustración 68: Prendas de YSL inspiradas en Henri Matisse, 1981 + La Danse de Henri Matisse, 1933 (Elaborada por la autora).



Ilustración 69: Conjuntos de YSL para la película Stavisky de Alain Resnais, 1974 (Elaborada por la autora).



Ilustración 70: Conjuntos de YSL hechos con materiales que permiten juegos de luz de 1975, 1963 y 1962, respectivamente (Elaborada por la autora).

Análisis de obras

De todo el conjunto, las parejas de prendas y obras que vamos a analizar serán dos. En primer lugar, nos centraremos en la pareja formada por los dos conjuntos de YSL inspirados en Pierre Bonnard de 2001 y las tres obras de Pierre Bonnard, centrándonos en *Le jardin*, de 1937; y, en segundo lugar, abordaremos el estudio de las cuatro prendas de YSL inspiradas en el Op Art, de 1966-69, que fueron expuestas junto al *Almuerzo sobre la hierba* de Alain Jacquet de 1964.

Pareja 1: Conjuntos de YSL inspirados en Pierre Bonnard (2001) + *Le jardin* (1937), *Le déjeuner* (1932) y *Femme à sa toilette* (1934) de Pierre Bonnard



Ilustración 71: Vestidos de YSL inspirados en Pierre Bonnard de 2001 junto a tres obras de Pierre Bonnard (Wikipedia).

La primera pareja por analizar está compuesta por dos conjuntos de blusa y falda de Yves Saint Laurent de la colección primavera-verano de 2001, y tres obras de Pierre Bonnard, de izquierda a derecha: *Le jardin* (1937), *Le déjeuner* (1932) y *Femme à sa toilette* (1934), que podemos ver en la Ilustración 71. De estas tres obras de Bonnard, nos centraremos en la titulada *Le Jardin*, por ser la que, desde un punto de vista visual, guarda más similitud con el estampado de los dos vestidos.

Pierre Bonnard (1867-1947) es un artista que resulta difícil de clasificar dentro de un movimiento concreto. Sabemos que fue miembro fundador de los *nabis*, integrado por más artistas como Paul Ranson o Maurice Denis (De la Puente, 1987, p. 171). Los *nabis* constituyeron una hermandad de artistas cuyas obras se vieron influidas por el sintetismo de Paul Gauguin y la estampa japonesa, caracterizada por composiciones bidimensionales y encuadres abruptos (Guggenheim Bilbao, s.f.).

Tras realizar diversos viajes por Europa, Bonnard entró en contacto con diversas corrientes y terminó por adoptar un estilo personal que se inspiró en el Impresionismo de Auguste Renoir y Claude Monet. Como ya comentamos anteriormente en el análisis del *Estanque de Nenúfares II* de Claude Monet (1899), el impresionismo se caracterizaba por la representación del paisaje mediante pinceladas cortas y juegos de luz a través del color. Las obras de Bonnard de entre 1912 y 1938 fueron creadas en su casa de Normandía. En ella le servía de inspiración su propio jardín, al que denominaba *mon jardin sauvage* (traducido como “mi jardín salvaje”). Esta denominación se debe a que, en contraposición a la perfección de la arquitectura de su casa, destacaban sus plantas y flores crecidas en exceso (Holguín, s.f.).

La obra *Le Jardin* de 1937 es buen ejemplo del estilo personal de Bonnard, así como de ese gusto por la representación de su propio jardín, al igual que años antes había hecho Monet (Ilustración 72). La temática de esta obra es, por tanto, un paisaje exterior, un jardín con un camino, en el que las ramas y las matas parecen estar creciendo sin límite, muy del gusto de los impresionistas franceses. Es un cuadro lleno de color, en el que predominan las tonalidades vivas (verdes, amarillos, rojos, naranjas) y las sombras se ejecutan no con negro, sino con tonalidades más oscuras de aquellos. Las formas de la naturaleza se representan sin precisión, como desdibujadas, no hay contornos claros y se utilizan trazos cortos y “desordenados”, que ayudan visualmente a crear ese efecto de jardín salvaje de Bonnard.

En cuanto a las prendas de Yves Saint Laurent que se expusieron junto a esta obra pictórica (Ilustración 73), ambas pertenecen a la colección primavera-verano de 2001 inspirada en Pierre Bonnard, y están compuestas por una blusa y una falda larga con un cinturón. El material utilizado en su diseño es la organza, un tejido ligero de seda o algodón que “crea una sensación de ligereza que nos recuerda a la serenidad radiante que emana Bonnard” (SBcréationscouture, 2022b).

Ambos conjuntos tienen el mismo estampado que simula los trazos cortos de Bonnard, y por ende la naturaleza que representa en las obras. De todos modos, los dos conjuntos se diferencian en los colores y las formas. El ubicado a la izquierda de la Ilustración 73 está compuesto por una blusa de manga larga en tonos naranjas y rojos más una falda y cinturón en tonos amarillos, rojos y malvas. Sin embargo, el de la derecha de la Ilustración 73 consta de una blusa de manga corta y cinturón en diferentes tonalidades de rosa, y falda en tonos malva y morado. Este estampado de toques cortos en forma de puntos y los distintos colores, aunque siempre próximos en la gama cromática, crean así una armonía de colores afines, que simula las flores y los árboles del jardín de Bonnard. En la Ilustración 74 se muestra esta relación entre los trazos cortos de *Le Jardin* y el estampado de Saint Laurent.



Ilustración 72: Detalles de la obra *Le Jardin* de 1937 de Pierre Bonnard (Elaborada por la autora).



Ilustración 73: Prendas de YSL inspiradas en Pierre Bonnard, 2001 + *Le jardin* de Pierre Bonnard, 1937 (Elaborada por la autora).

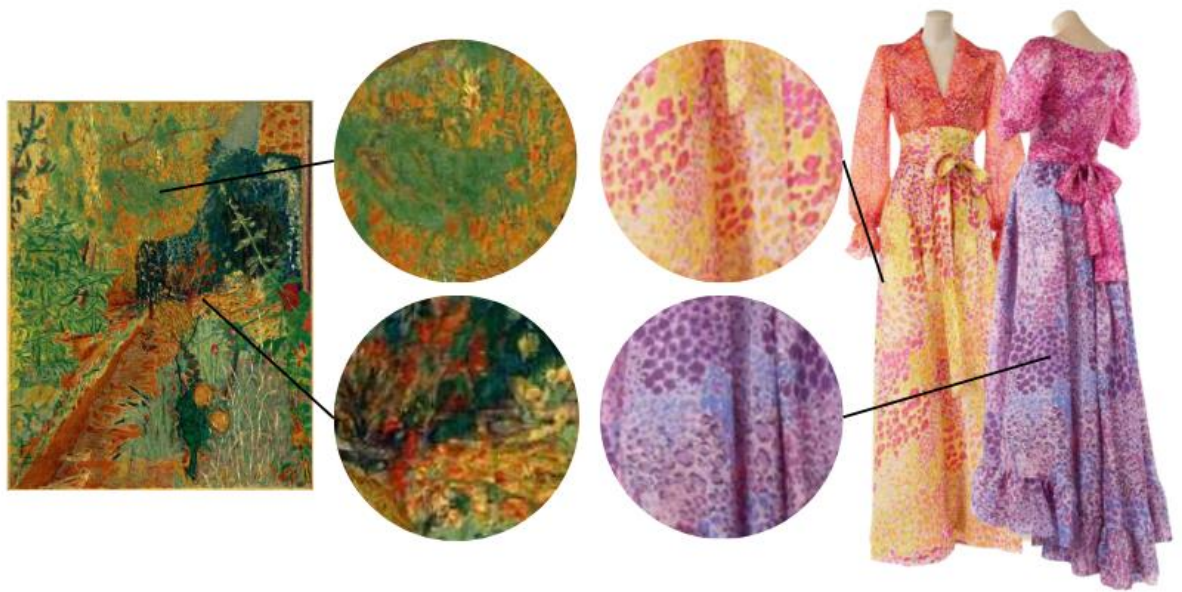


Ilustración 74: Relación entre Le Jardin de Pierre Bonnard y el estampado de los vestidos de Saint Laurent (Elaborada por la autora).

Pareja 2: Prendas inspiradas en el Op Art de YSL (1966-69) + *Almuerzo sobre la hierba* de Alain Jacquet (1964)



Ilustración 75: Prendas de YSL inspiradas en el Op Art de 1966-69 junto a la obra *Almuerzo sobre la hierba* de Alain Jacquet, 1964 (SBcréationscouture).

En este segundo caso, la pareja de análisis está formada por cuatro prendas y una pintura (Ilustración 75). Las prendas son tres chaquetas de la colección primavera-verano de YSL de 1966 y un vestido de la colección primavera-verano de 1969 inspirados en el Op Art. La obra pictórica con la que se expusieron es *Almuerzo sobre la hierba* de Alain Jacquet de 1964.

Alain Jacquet (1939-2008) estudió arquitectura en la Escuela Nacional de Bellas Artes. Posteriormente empezó a interesarse por la pintura, en especial por el arte abstracto. Su serie de obras titulada *Camouflages* trataba de representar obras de arte ya existentes de manera abstracta (Alain Jacquet, s.f.). En la Ilustración 76 podemos ver un ejemplo en que, en 1962, Alain Jacquet tomó como referencia la escena *Pecado original y expulsión del Paraíso terrenal* de la Capilla Sixtina de Miguel Ángel (1508-1512) para crear otra versión que simula el estampado de camuflaje, y que mediante las formas y colores nos permite identificar los elementos principales de la obra: Adán y Eva en el lado izquierdo y Satanás a la derecha.

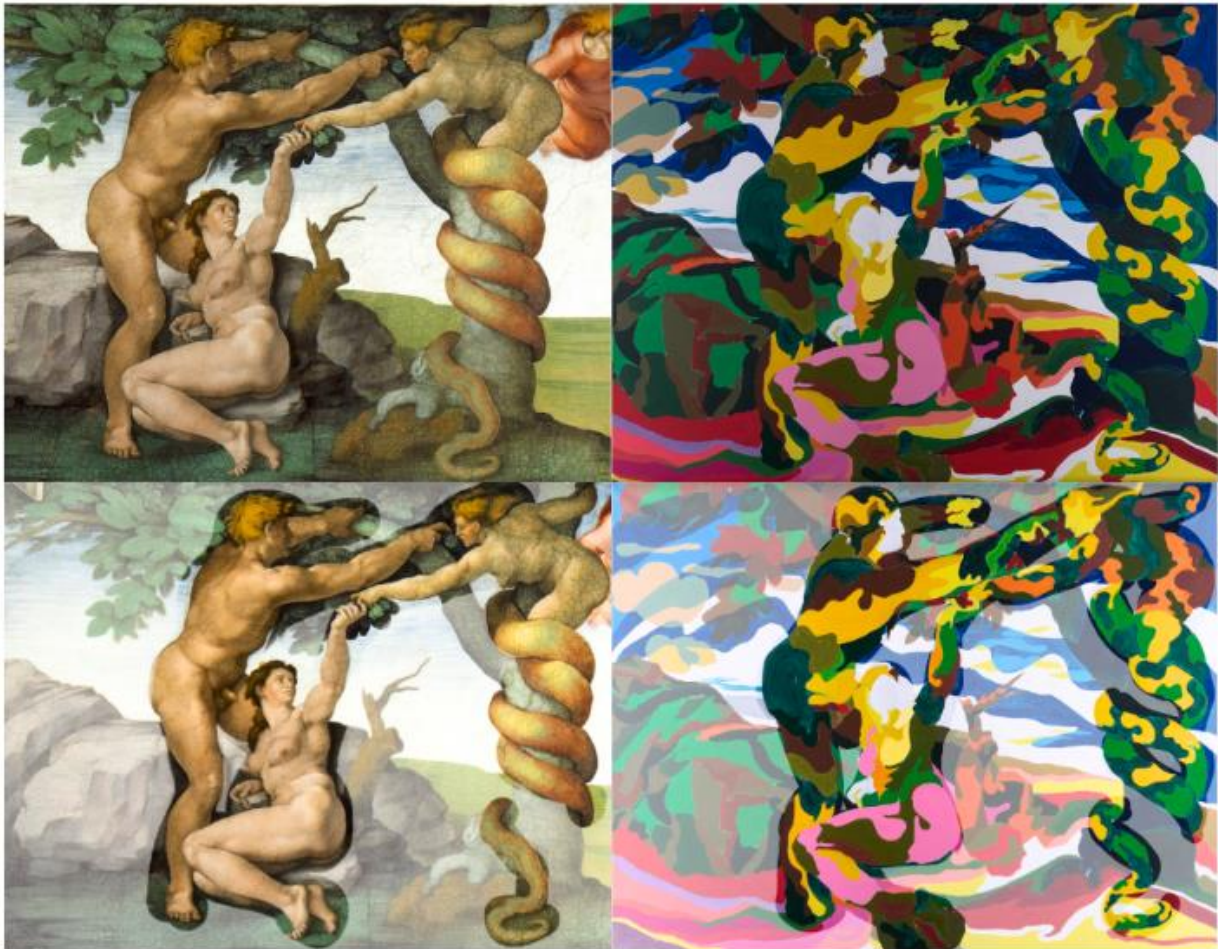


Ilustración 76: La Capilla Sixtina de Miguel Ángel, 1508-1512, junto a su representación versión *Camouflage* de Alain Jacquet, 1962-1963 (Elaborada por la autora).

Tras experimentar de este modo con la abstracción y el Pop Art, quiso explorar nuevas formas de desafiar la percepción visual. Fue en 1964 cuando creó *Déjeuner sur l'herbe* inspirado en la obra ya existente de Edouard Manet de 1863 (Ilustración 77). Fue su primer contacto con el Mec Art (Mechanical Art), un término creado por un crítico de arte francés llamado Pierre Restany, que se refiere al arte creado mecánicamente, sin intervención manual (Alain Jacquet, s.f.). El Mec Art surgió en 1963 en Europa y pretendía mediante el uso de la estampa serigráfica distorsionar fotografías preexistentes (Wikipedia, s.f.). Esta forma de creación mecánica permite al artista reproducir sus obras cuantas veces quiera.

Cabe destacar que existe una gran relación entre el Op Art o arte óptico y el Mec Art, ya que podemos considerar este último como un ejemplo de Op Art. Este se refiere a un tipo de arte visual que emplea ilusiones ópticas mediante figuras geométricas. La estampación que se realiza en el Mec Art distorsiona la imagen de fondo, creando el efecto visual de que esta fue creada por pequeñas formas. Por lo tanto, una forma de crear arte óptico o Op Art es mecánicamente a través de la estampación que se consigue con el Mec Art. Para imprimir se utiliza un papel troquelado, es decir, con cortes, que posteriormente se impregna en color y se coloca y prensa encima de otra superficie así transfiriendo el diseño.

Jacquet, entonces, hizo su propia interpretación de la obra de Manet sustituyendo a las personas que aparecen en el cuadro original por su esposa, la hermana de esta, un pintor y un galerista conocidos del autor (Centre Pompidou, s.f.). Conviene señalar que, también en la obra de Manet, los dos hombres representados eran familiares directos del pintor. Posteriormente, Alain realizó una estampa mediante serigrafía que dota al cuadro de un efecto visual interesante, ya que parece realizado mediante una secuencia de pequeñas figuras geométricas (Ilustración 78). En este proceso, Alain habrá creado pequeños cortes repetitivos en un papel especial que impregnó en color y posteriormente prensó sobre el cuadro que realizó.



Ilustración 77: Le déjeuner sur l'herbe de Edouard Manet, 1863 (L'histoire par l'image).

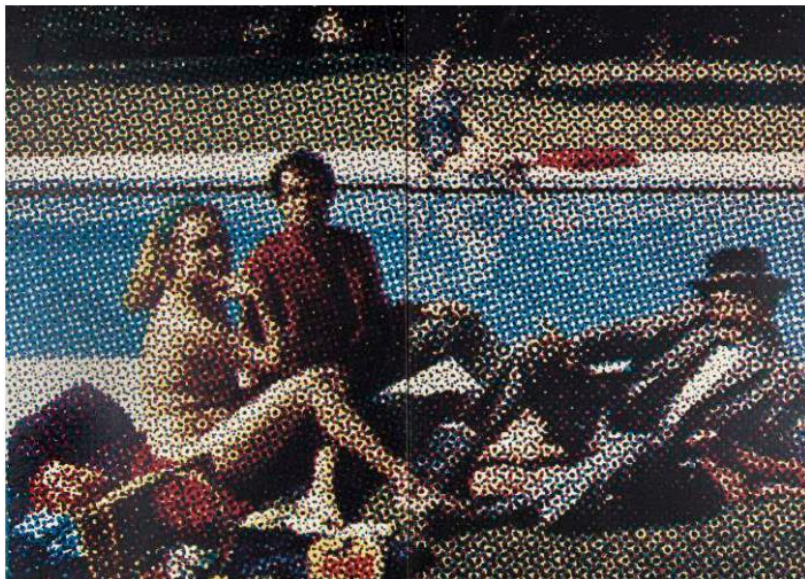


Ilustración 78: Le déjeuner sur l'herbe de Alain Jacquet, 1964 (Yves Saint Laurent aux musées).

Veamos entonces cómo Yves Saint Laurent tomó este movimiento artístico de referencia para crear cuatro prendas. En la Ilustración 79, podemos ver, con más detalle, las prendas expuestas junto a la obra de Jacques Alain. De izquierda a derecha, la primera es una chaqueta de lana *Jacquard*, más gruesa y resistente que la lana tradicional. Está formada por triángulos de color blanco, negro y azul creando un patrón repetido. La segunda chaqueta está compuesta del mismo material que la anterior y cuenta con triángulos blancos y verdes más pequeños que los anteriores y también creando un patrón geométrico repetitivo. La tercera chaqueta, del mismo material, se compone de triángulos azul marino y blanco. Por último, el vestido de crepé de seda tiene un estampado de círculos blancos y verdes sobre un fondo negro y es el que, en cuanto a la geometría del patrón que se repite, más se asemeja al efecto resultante del procedimiento mecánico que generó la obra de Alain Jacquet previamente presentada (SBcréationscouture, 2022b). En cuanto a la materialidad, en las chaquetas se apostó por una lana, gruesa y resistente, mientras que en el vestido optó por una tela más ligera que le da una caída más elegante y adecuada al tipo de prenda.



Ilustración 79: Prendas de YSL inspiradas en el Op Art, 1966-69 (Elaborada por la autora).

El uso de figuras geométricas como los triángulos y círculos de colores contrastados y en un patrón repetido está directamente inspirado el mundo del Arte Pop, en el que la repetición es una característica que abunda, pero también en el Mec Art o Arte Mecánico que Jacques Alain desarrolló a partir del Op Art, con una apuesta por la revolución del arte a través del uso de medios de reproducibilidad mecánica representados en este caso por la serigrafía. Así, Yves Saint Laurent creó cuatro chaquetas inspiradas en el arte óptico de Alain Jacquet compuesto por pequeñas figuras geométricas en un patrón repetitivo que llevó a cabo mediante la serigrafía. En la Ilustración 80 podemos ver en detalle tanto los estampados geométricos de las prendas como el estampado hecho mediante serigrafía de la obra de Jacquet.

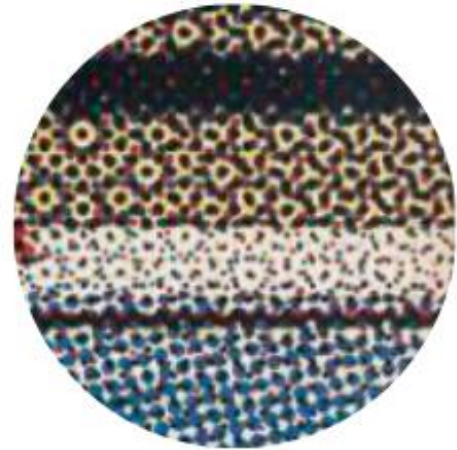


Ilustración 80: Detalles de las prendas de YSL y la obra de Alain Jacquet (Elaborada por la autora).

MUSEO NACIONAL PICASSO-PARIS

Descripción del espacio y el contenido expositivo

La exposición de Yves Saint Laurent en el Museo Nacional Picasso-Paris tuvo lugar en el Salón Júpiter, localizado en el Nivel 1 (Yves Saint Laurent aux Musées, 2022, p. 33; Musée Picasso Paris, s.f.). La elección de esta sala se debió posiblemente a que destaca del resto por su excelente decoración (Ilustración 81). Este museo se compone de una mezcla de colecciones permanentes y temporales, pero la sala seleccionada para exhibir las prendas de Saint Laurent se dedica al segundo tipo, las temporales.



Ilustración 81: Salón Júpiter del Museo Nacional Picasso-Paris (Yves Saint Laurent aux musées).

En cuanto al contenido expositivo incluía tres chaquetas y un vestido de YSL inspirados en Pablo Picasso. Junto a las cuatro prendas se exponían dos obras de este pintor español: una pintura y una escultura.

De todas ellas, una primera pareja la formaban la obra *Retrato de Nusch Éluard* de Picasso (1937) y la chaqueta de Saint Laurent inspirada en ella, perteneciente a la colección otoño-invierno de 1979 llamada *Homenaje a Picasso y Diaghilev* (Ilustración 82). En segundo lugar, formaban conjunto la escultura *Violon* de Picasso de 1915 y dos chaquetas de Saint Laurent inspiradas en ella, de la colección primavera-verano de 1988, que rindió homenaje al cubismo (Yves Saint Laurent aux musées, 2022, pp. 32-35), y que mostramos en la Ilustración 83. En último lugar, se incluía una prenda de YSL, un vestido inspirado en la obra *Busto de mujer con sombrero rayado* de Picasso, de 1939. Sin embargo, esta última pintura no formaba parte del contenido expositivo, pero sí se hacía referencia a ella en el dossier de prensa de la exposición *Yves Saint Laurent aux musées* (Ilustración 84).



+



Ilustración 82: Retrato de Nusch Éluard de Pablo Picasso, 1937 + Chaqueta homenaje a Pablo Picasso de Yves Saint Laurent, 1979 (Elaborada por la autora).



+



Ilustración 83: Violon de Pablo Picasso, 1915 + Dos chaquetas homenaje a Pablo Picasso de Yves Saint Laurent, 1988 (Elaborada por la autora).



+



Ilustración 84: Busto de mujer con sombrero rayado de Pablo Picasso, 1939 + Vestido homenaje a Pablo Picasso de Yves Saint Laurent, 1979 (Elaborada por la autora).

Análisis de obras

Puesto que ya hemos realizado un análisis previamente de la colección de Saint Laurent en homenaje al cubismo en el apartado del Centro Pompidou, las parejas seleccionadas como objeto de estudio en este caso se corresponden con las que mostramos en las Ilustraciones 82 y 84, que nos permitirán ahondar en la colección de 1979 inspirada en Picasso y Diaghilev.

Pareja 1: Retrato de Nusch Éluard de Pablo Picasso (1937) + Chaqueta homenaje a Pablo Picasso de YSL (1979)

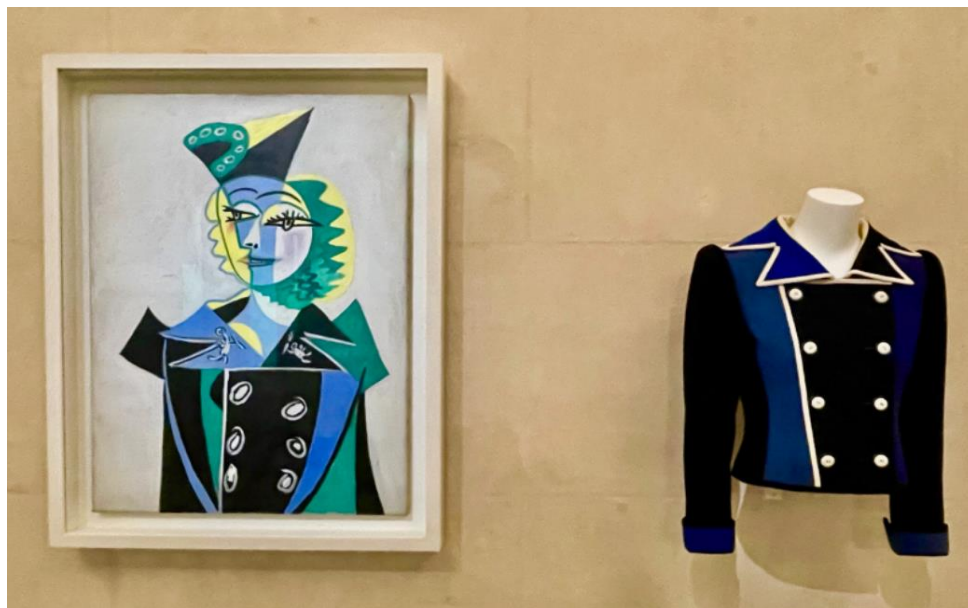


Ilustración 85: Retrato de Nusch Éluard de Picasso de 1937 junto a la chaqueta inspirada en Picasso de Yves Saint Laurent de 1979 (Nahem, R.)

La primera pareja a analizar la forman la pintura de Picasso titulada *Retrato de Nusch Éluard* (1937) y la chaqueta inspirada en Picasso de YSL, perteneciente a la colección otoño-invierno de 1979 que rinde homenaje a Sergei Diaghilev y su colaboración con Picasso (Ilustración 85).

Pablo Picasso pasó por muchas fases como artista. Previamente en el apartado dedicado al Centro Pompidou hemos analizado su obra perteneciente a la etapa de cubismo sintético. En este caso desarrollaremos su etapa expresionista, que tuvo lugar entre los años 1937 y 1947, intervalo en el cual realizó las dos obras pictóricas que analizaremos en este apartado.

En la trayectoria artística de Pablo Picasso se pueden distinguir varias etapas. A algunas de ellas, como la cubista, ya hemos hecho referencia en apartados previos, pero en este punto consideramos importante hacer un breve repaso del conjunto para mejor situar las obras objeto de análisis y comprender los cambios que muestran con respecto a etapas previas, pero también sus relaciones con la etapa Expresionista que aquí nos ocupa. Según Grup Enciclopèdia (2021), en la trayectoria de Picasso anterior a 1937 se pueden distinguir los siguientes periodos o etapas:

- Etapa azul (1901-1904): el artista usa predominantemente el color azul, que simboliza la tristeza que sintió el artista a partir del suicidio de su amigo Carles Casagemas. Asimismo, es una etapa que se caracterizó por una simpatía por las personas más rechazadas por la sociedad.
- Etapa rosa (1904-1907): se observa un cambio de color, dejando de lado el azul que fue sustituido por tonalidades más vivas como el rosa. En esta etapa, sus personajes principales fueron los arlequines y payasos, dando un toque cómico en ambientes de tristeza.
- Etapa cubista (1908-1917): se caracterizó, a grandes rasgos, por la reducción de objetos en figuras geométricas simples.
- Etapa clásica (1917-1927): en estos años Picasso se inspiró en el arte grecorromano representando personajes corpulentos y serenos. Destaca su colaboración con Sergei Diaghilev pintando los decorados de los *ballets* rusos.
- Etapa surrealista (1928-1932): el artista representa un mundo onírico o imaginario, con formas monstruosas y deformadas, alineado con las propuestas del Surrealismo.
- Etapa expresionista (1932-1946): tras la Guerra Civil española y la Segunda Guerra Mundial, Picasso empezó a representar en sus cuadros sentimientos negativos como la agonía, el miedo y la angustia. Se focalizó en temas dolorosos como la guerra en la que los personajes están representados de forma distorsionada, lo cual resalta ese sentimiento de pánico. Por tanto, se alineó con las temáticas propias del expresionismo vanguardista en cuya ejecución podemos distinguir dos tipos: abstracto —que apuesta por la no definición de las formas— y figurativo —que mantiene un realismo descriptivo—.

En la Ilustración 86 mostramos ejemplos de obras pictóricas de Picasso en cada una de estas fases. En la etapa azul, la obra *El viejo guitarrista* (1903-1904), en la etapa rosa el *Acróbata y joven arlequín* (1905), de la etapa cubista la obra *Muchacha con mandolina* (1910), del periodo clásico la *Madre e hijo* (1921), del surrealista la *Bañista sentada* (1930) y de la etapa expresionista el conocido *Guernica* (1937).



Ilustración 86: Etapas artísticas de Picasso hasta el Periodo Expresionista (Elaborada por la autora).

La obra de Picasso titulada *Retrato de Nusch Éluard* de 1937 pertenece a su etapa expresionista. En ella muestra el entusiasmo del pintor español por el género del retrato, que trascendió una etapa concreta y se focalizaba generalmente en la representación de personas de su entorno y estados de ánimo, conseguido dándole un toque caricaturesco a sus retratos. En el caso a analizar, la persona representada es Nusch Éluard, la mujer del poeta francés Paul Éluard. Picasso solía retratar más de una vez a la persona, pero de diferentes formas, mostrando una variedad de técnicas y estilos (Ventura, 2017). En la Ilustración 87 vemos el *Retrato de Nusch Éluard* representado de tres formas distintas desde el año 1936 al 1937.

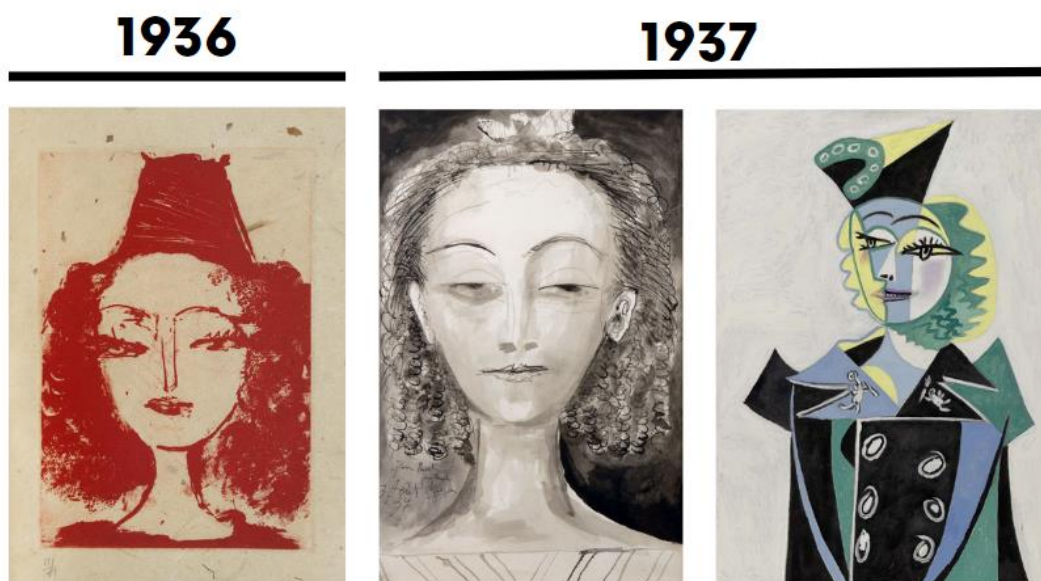


Ilustración 87: Tres versiones diferentes de *Retrato de Nusch Éluard* de Picasso (Elaborada por la autora).

Además de la etapa y el género, al abordar el análisis de esta pareja debemos prestar atención a la relación entre Picasso y el empresario ruso Sergei Diaghilev. Su colaboración empezó en los *ballets* rusos de 1917, en los que el artista español se ocupó de diseñar los vestuarios y el decorado, en concreto de la obra *Parade*. Más adelante en 1919 colaboró en una sátira llamada *Le tricorne* o *El sombrero de tres picos*, compuesto por Manuel de Falla (Musée Picasso Paris, s.f.). Picasso destacó por diseñar vestuarios llamativos, en este caso dándoles un toque cómico que nos recuerda a los arlequines de su Etapa rosa en París, que representaba con colores llamativos y prendas ostentosas propias de estos personajes circenses. En la Ilustración 88 se muestran las similitudes que hay entre *El retrato de Nusch Éluard* de 1937 y uno de los personajes de *Le tricorne* de 1919. El sombrero de tres picos, el cuello en solapa y los elementos decorativos como, por ejemplo, los círculos que se encuentran en las solapas de la chaqueta.



Ilustración 88: Similitudes entre Retrato de Nusch Éluard de Picasso (1937) y la fotografía de Stanislas Idzikowski en la obra de teatro El sombrero de tres picos producido por Sergei Diaghilev en 1919 (Elaborada por la autora).

En la obra de Picasso, se representa a Nusch Éluard de forma figurativa con los ojos y los labios alargados. El artista juega con la luz al bañar su rostro en luz amarilla en representación al día y en luz azul representando la noche. El cabello rizado es representado en distintos colores, al igual que el excéntrico sombrero y chaqueta (Celebración Picasso, s.f.). Los colores llamativos (amarillo, verde y azul) junto a los juegos de luces son características de la etapa expresionista de Picasso.

En cuanto a la chaqueta de Yves Saint Laurent, se trata de una prenda creada para la colección de 1979 inspirada en Picasso y su colaboración con Sergei Diaghilev. En este caso, Saint Laurent produjo de forma casi exacta pero realista la chaqueta de Nusch Éluard en el retrato de Picasso. Se trata de una chaqueta negra con costadillos en dos tonalidades de azul, cuello con dos solapas en forma de pico en azul y negro, y dos filas de botones en la parte frontal. Cabe destacar que Saint Laurent representó las líneas delimitadoras que hizo Picasso en color beige en el cuello y en un costadillo con vivos, dándole a la chaqueta un efecto de dibujo, que delimita los diferentes planos de color, apagado, azul en diferentes tonos y negro, el primero de ellos símbolo de tristeza desde la primera etapa o Periodo Azul de Picasso (Ilustración 89).



Ilustración 89: Similitudes entre la obra Retrato de Nusch Éluard de Picasso de 1937 y la chaqueta de YSL inspirada en ella de 1979 (Elaborada por la autora).

Pareja 2: Busto de mujer con sombrero rayado de Pablo Picasso (1939) + Vestido homenaje a Pablo Picasso de YSL (1979)



Ilustración 90: Busto de mujer con sombrero rayado de Pablo Picasso de 1939 junto al vestido homenaje a Pablo Picasso de YSL de 1979 (Elaborada por la autora).

La siguiente pareja a analizar es la mostrada en la Ilustración 90, formada por la obra *Busto de mujer con sombrero rayado* de Pablo Picasso de 1939 y el vestido de YSL de la colección homenaje a

Pablo Picasso y Sergei Diaghilev de 1979. Tal y como señalamos previamente, en la exposición del 2022 no se presentaron ambas obras juntas en el espacio físico del museo, pero sí en el dossier de prensa *Yves Saint Laurent aux musées*, apuntando así hacia una relación entre ambas piezas artísticas.

La obra de Picasso es de nuevo un retrato de mujer, en el que el artista descompone y redefine la anatomía de una forma única y distintiva. La obra presenta a una mujer con un sombrero rayado compuesto por una mezcla de líneas y formas geométricas que dota a la pintura un aire de abstracción. Las facciones de la mujer representada se simplifican en formas angulares y curvas, técnica que Picasso dominó y que le permitía expresar emociones y estados de ánimo de forma original. Los colores son vibrantes y contrastados entre sí, mezclando tonos fríos y cálidos como el azul y el rojo.

El vestido pertenece a la colección Homenaje a Picasso y Diaghilev de 1979, al igual que la anterior prenda que analizamos. Se trata de un vestido de raso y terciopelo negro con un bordado de lentejuelas en la parte frontal que representa la cabeza de una mujer al estilo picassiano (Alexis, 2022). En la Ilustración 91 intentamos mostrar de forma más clara las similitudes entre el retrato de la prenda y la obra. A pesar de que no es una copia exacta del retrato, tiene los mismos rasgos que las obras de Picasso: la representación del rostro de forma simplificada y angular. El hecho de que haya sido bordado con lentejuelas hace que destaque del resto del vestido y, al igual que los rostros pictóricos de Picasso, la prenda muestra el contorno de una cara construido con un trazo grueso sobre un fondo simple para que resalte el retrato. El material seleccionado para confeccionar el fondo, dividido en dos planos de color, rosa y blanco, consigue crear el efecto de líneas paralelas o rayado del cuadro de Picasso, frente a los colores completamente planos de la chaqueta anterior.



Ilustración 91: Detalles de la prenda de YSL y la obra de Picasso en la que se inspiró (Elaborada por la autora).

MUSEO DEL LOUVRE

Descripción del espacio y el contenido expositivo

El último museo a analizar es el Louvre, uno de los más importantes y más visitados del mundo. En este caso, la exposición *Yves Saint Laurent aux musées* tuvo lugar en la *Galerie d'Apollon* o Galería de Apolo, localizada en la habitación 705 del Nivel 1 que acoge las artes decorativas de Europa entre los años 500 y 1850 (Louvre, s.f.).

La Galería de Apolo fue creada para Luis XIV de Francia en el año 1661 y fue una representación del poder real unido a la divinidad del sol (Ilustración 92). En el interior de este espacio se combinan arquitectura, pintura, escultura y doradura, creadas por los mejores artistas del momento que, posteriormente, también trabajaron en la galería de los Espejos del palacio de Versalles. Dentro del Louvre, la Galería de Apolo alberga las joyas de la realeza francesa y una serie de piedras preciosas (Louvre, s.f.).



Ilustración 92: Galería de Apolo en el Museo Louvre (Louvre).

En cuanto al contenido expositivo de 2022 en esta sala, se incluyeron cuatro chaquetas de YSL de las colecciones otoño-invierno de 1978, primavera-verano de 1980, otoño-invierno de 1981 y primavera-verano de 1990 (Ilustración 93). A mayores, fue expuesto un broche creado por el diseñador francés en el año 1962, llamado *Coeur* (traducido como “corazón”), hecho de pedrería gris, cristales rojos y perlas blancas que crean un corazón (Ilustración 94). Este broche tenía mucho valor simbólico y sentimental para Saint Laurent, quien lo colocaba en su modelo favorita de cada colección para que desfilaran con él (Yves Saint Laurent aux musées, 2022, p. 22).

En el caso de este museo, las prendas de YSL no fueron expuestas junto a ninguna obra pictórica, pues la inspiración para crearlas emanaba directamente de la propia galería de Apolo o, más bien, de la colección permanente de la misma: orfebrería francesa.



Ilustración 93: Chaquetas de YSL expuestas en el Louvre creadas, de izquierda a derecha, en 1978, 1980, 1981 y 1990 (Elaborada por la autora).



Ilustración 94: Coeur de YSL, 1962 (Yves Saint Laurent aux musées).

Análisis de obras

El análisis en este último caso estará centrado en dos chaquetas pertenecientes a las colecciones otoño-invierno de 1978 y primavera-verano de 1990 de Yves Saint Laurent. Ya que en este museo no hay parejas, sino que se trata de prendas sueltas que, en realidad formaban pareja directa con el conjunto de la orfebrería francesa expuesta, se hará un análisis de cada prenda por separado explicando los elementos que consideramos que fueron inspiración para su creación dentro del total de las piezas de joyería de esta galería, pero también de otros elementos externos.

Prenda 1: Chaqueta *Broken Mirror* o Espejo Roto (1978)



Ilustración 95: Chaqueta *Broken Mirror* de YSL, 1978 (@hamishbowles).

La Ilustración 95 muestra la primera prenda a analizar que pertenece a la colección otoño-invierno de 1978 y fue bautizada como la chaqueta *Broken Mirror* ya que el elemento distintivo de esta es el bordado de la espalda que representa un espejo roto.

Para crear esta chaqueta, Yves se inspiró en otra creada por Elsa Schiaparelli para la colección *Zodiac* de 1938, quien a la vez se había inspirado en la Galería de los Espejos del Palacio de Versalles. Este lugar emblemático fue encargado por Luis XIV para deslumbrar a sus visitantes con la gran cantidad de espejos que contiene, en concreto 357. El conocido como Rey Sol por verse a sí mismo como una divinidad, quiso dejar claro su grandeza con las obras ostentosas que encargaba. La Galería de los Espejos servía como lugar de reuniones y de recepciones diplomáticas. Tiene 73 metros de largo y una bóveda pintada por Le Brun. El hecho de que se incluyeran tantos espejos fue una especie de desafío a Venecia, el considerado monopolio del espejo (Versailles Tourisme, s.f.).

En la Ilustración 96 se muestra la Galería de los Espejos, en la que podemos observar la bóveda pintada y a los laterales la multitud de espejos que, colocados unos enfrente de otros, juegan con la visión dando el efecto de amplitud y luminosidad.



Ilustración 96: Galería de los Espejos en el Palacio de Versailles (Grunge).

Elsa Schiaparelli se inspiró en esta galería para crear su chaqueta *Hall of Mirrors* o Galería de los Espejos de la colección *Zodiac* de 1938. Se trata de una chaqueta *smoking* de terciopelo de seda bordado con tiras doradas que enmarcan dos mosaicos de 27 pequeños espejos unidos por estrellas de cristal (Papon, 2021). En la Ilustración 97 podemos ver en detalle esta prenda.

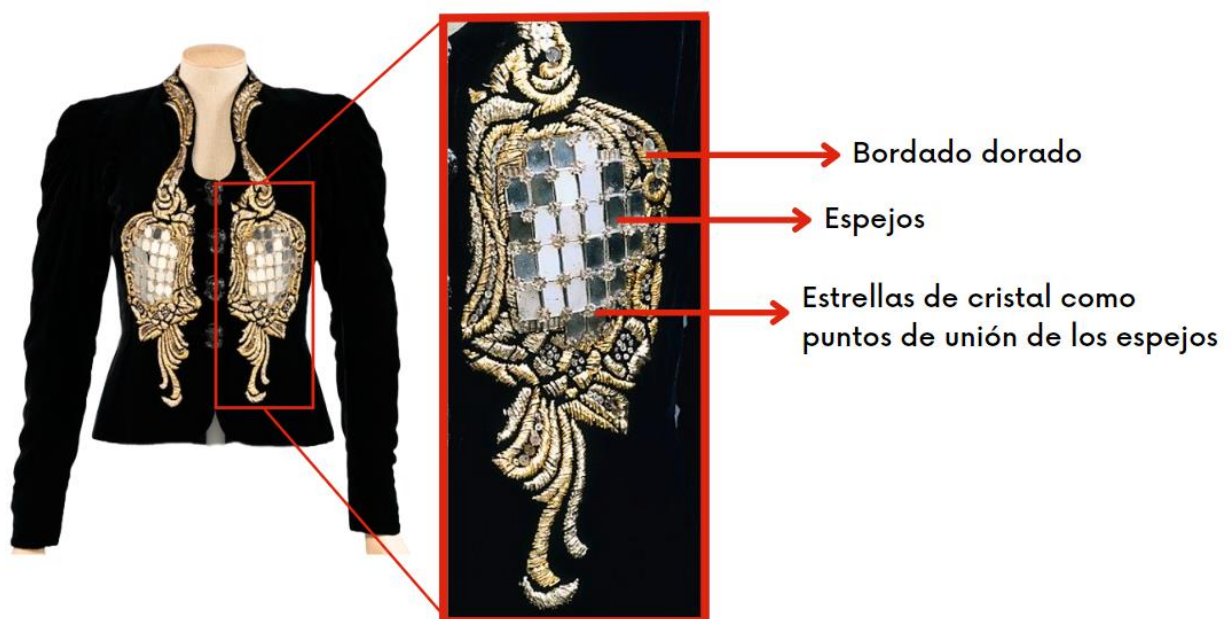


Ilustración 97: Chaqueta *Hall of Mirrors* de Elsa Schiaparelli, 1938 (Elaborada por la autora).

Estos dos mosaicos sirvieron de inspiración a Yves Saint Laurent para crear la chaqueta *Espejo Roto* en su colección otoño-invierno de 1978. El elemento llamativo de esta prenda se encuentra en la espalda, donde se representa literalmente un espejo roto. A pesar de que el marco del espejo haya sido bordado con tira de metal dorado al igual que en el de Schiaparelli, en este caso el efecto de espejo fragmentado se ha conseguido a través de un material plateado sintético dividido por costuras en pequeños trocitos asimétricos (Ilustración 98). Cabe destacar que a lo largo de las costuras se aplicaron una serie de cristales transparentes, quizá para añadir el efecto de rotura. La Ilustración 98 muestra en detalle las características de esta chaqueta. Asimismo, Yves Saint Laurent pudo recibir influencia directa de las formas y materiales utilizados en la colección de piedras preciosas del rey de Francia. El contorno dorado del espejo roto de YSL nos recuerda, por su forma, el de una copa de cristal engastada en oro esculpido en forma de rocallas, o a los marcos dorados en relieve que encierran los frescos de la propia Galería Apolo.

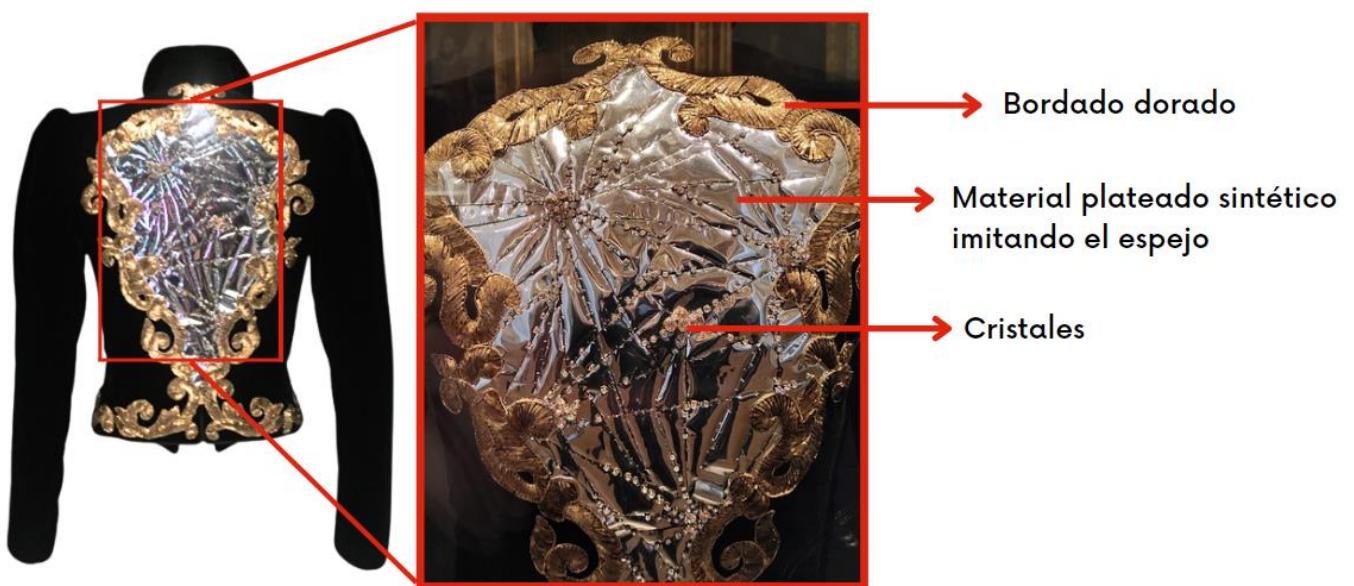


Ilustración 98: Chaqueta Broken Mirror de YSL, 1978 (Elaborada por la autora).

Prenda 2: Chaqueta *Hommage à ma maison* (1990)



Ilustración 99: Chaqueta *Hommage à ma maison* de YSL, 1990 (Yves Saint Laurent aux musées).

La segunda prenda es una chaqueta *Hommage à ma maison* de la colección primavera-verano de 1990 (Ilustración 99). El nombre de la prenda se traduce como *Homenaje a mi casa*, refiriéndose a la firma Yves Saint Laurent.

A Saint Laurent le apasionaban los bordados y se atrevió a trasladar el detalle propio de la orfebrería a las prendas transformándolas en verdaderos objetos de arte. La chaqueta *Hommage à ma maison* es, en sí misma, una pieza de joyería, más que una prenda, al estar enteramente cubierta por cristales (Yves Saint Laurent aux musées, 2022, p.21). Según el modisto, esta chaqueta tenía que “reflejar el cielo y el sol en el hielo” (SBcréationscouture, 2022a), aludiendo al brillo que emana la prenda gracias a los cristales de color transparente y amarillo, combinados con el bordado dorado que recorre los contornos de la chaqueta y que provocan múltiples reflejos cuando la luz incide sobre ellos.

Según un artículo de *The New York Times* escrito por Alexander Fury (2017), esta prenda podría estar inspirada en los espejos y candelabros de los salones de las oficinas de Yves Saint Laurent en el número 5 de la avenida Marceau de París (Ilustración 100). En cualquier caso, su exposición en la Galería Apolo del Louvre no fue casual, pues es una pieza que trasladó a la moda, la forma de hacer de los joyeros franceses. En la Ilustración 101 mostramos en detalle los distintos tipos de cristales usados para elaborar la chaqueta. Estos fueron bordados a mano en los talleres de François Lesage y representa 700 horas de trabajo solamente en los adornos (Fury, 2017). El tiempo para su creación nos habla del trabajo artesanal propio de los orfebres.



Ilustración 100: Salón de la casa Yves Saint Laurent en París (Paris Design Agenda).

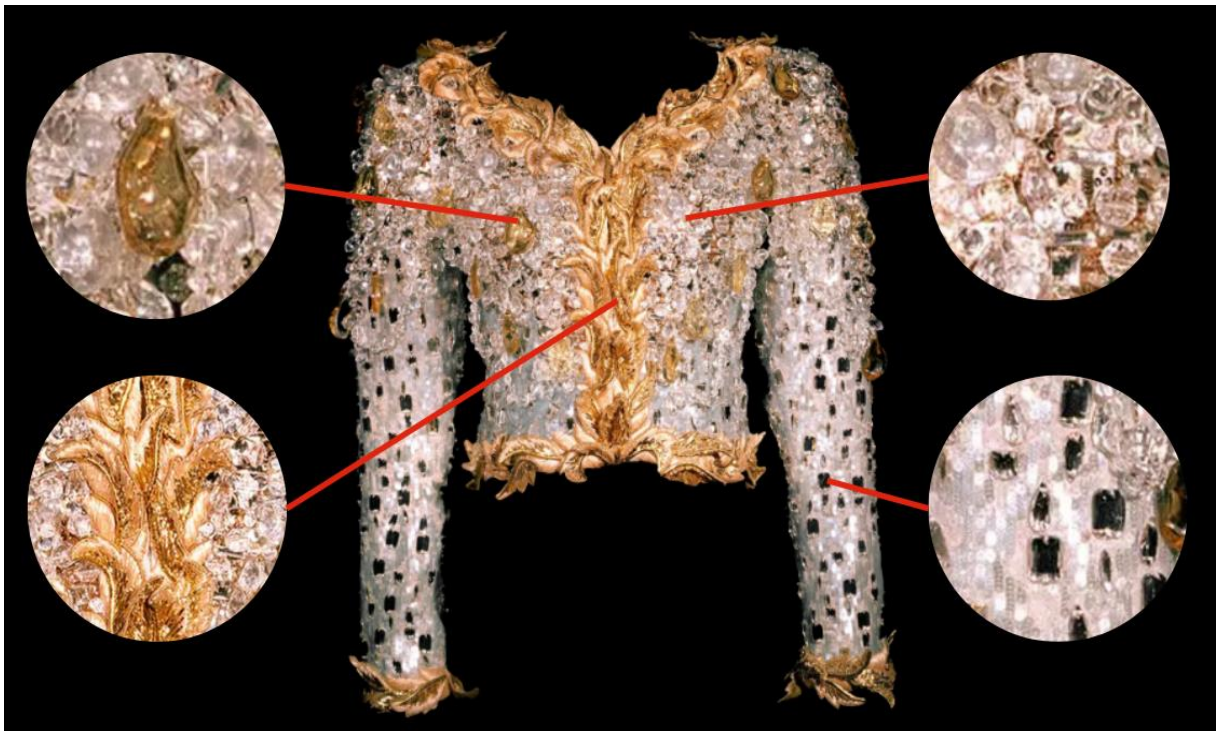


Ilustración 101: Detalles de la chaqueta Hommage à ma maison de YSL, 1990 (Elaborada por la autora).

Asimismo, el bordado dorado en los contornos de la chaqueta crea formas propias de las decoraciones ostentosas de la arquitectura Barroca, tal y como en la Galería de Apolo en el Louvre. Se trata de formas curvadas, que a menudo imitan hojas. En la Ilustración 102 se ejemplifica, para ambos casos, dónde podemos ver estas formas vegetales. En definitiva, en este último espacio expositivo se mostraba, quizás de forma más clara que en los anteriores, las amplias relaciones entre los diseños de YSL con el arte, más allá del pictórico.

Chaqueta YSL



Galería de Apolo



Ilustración 102: Similitudes entre los bordados de la chaqueta de YSL y los elementos decorativos de la Galería de Apolo (Elaborada por la autora).

Conclusiones

Este Trabajo de Fin de Grado ha sido planteado con la finalidad de demostrar, mediante ejemplos concretos de la exposición *Yves Saint Laurent aux musées* de 2022, las distintas formas en las que el diseñador francés trasladó el arte a la moda y convirtió la moda en arte.

Tras revisar diversas fuentes bibliográficas que nos proporcionaron información no sólo sobre dicha exposición sino también sobre diferentes formas de expresión artística de diferentes periodos y de la obra de Yves Saint Laurent, los análisis desarrollados a lo largo de este trabajo, tanto de forma escrita como gráfica, nos han permitido alcanzar tanto el objetivo general como cada uno de los cuatro objetivos específicos planteados al inicio.

En cuanto a las salas de exposición elegidas de los distintos museos, hemos podido demostrar de qué forma algunas guardaban relación con las obras de arte expuestas en ella por coincidencia con la época de la colección permanente a la que está dedicada dicha sala. En otros casos la relación se observa en el hecho de ser espacios expositivos destacados desde un punto de vista estético, al igual que las obras que acogieron y, finalmente, otros espacios contenedores guardaban una relación más estrecha con su contenido en lo que atañe a la relación entre los lenguajes expresivos utilizados, como en los casos del Salón del Reloj en el Museo d'Orsay y la Galería de Apolo en el Museo del Louvre.

El *porqué* detrás de la elección de artistas en los que se inspiraba Saint Laurent nace de un claro gusto personal por el mundo del arte, en su sentido más amplio. Tras analizar la colección de arte que guardaba junto a Pierre Bergé nos dimos cuenta de que entre las piezas de arte se encontraban obras pictóricas de Mondrian, Picasso, Braque, Matisse, etc., que nos dan a entender que el diseñador buscó inspiración en los artistas que le apasionaban a nivel personal y, de cierto modo, que le rodeaban. Asimismo, aunque en la bibliografía consultada la inspiración en el arte pictórico es un aspecto más reconocido de la obra de Yves Saint Laurent, el trabajo desarrollado pone de manifiesto que este no fue su único campo de inspiración, y los ejemplos analizados ponen de manifiesto la influencia del mundo de la cerámica, orfebrería, la literatura y el teatro.

A la hora de trasladar arte a la moda, Saint Laurent lo consiguió de distintas formas. En casos como el vestido de 1965 inspirado en Mondrian, el de la blusa rumana de 1981 inspirada en Matisse, o la chaqueta de 1979 inspirada en el *Retrato de Nusch Éluard* de Picasso, Saint Laurent representa de forma casi exacta la obra pictórica o la prenda que aparece en ella. En otros casos, como los vestidos de 2001 inspirados en Pierre Bonnard o las chaquetas inspiradas en el Op Art no suponen una representación exacta de la obra, sino que toman distintos elementos que caracterizan las formas de expresión de un determinado movimiento artístico y los traslada al mundo del trabajo con telas. Ese es el caso de los estampados que nos recuerdan a los paisajes impresionistas o al Op Art, respectivamente.

Asimismo, cabe destacar que Saint Laurent juega con las texturas a través de la pasamanería, dotando a sus prendas de un carácter casi escultórico, como pudimos observar en el caso de las chaquetas expuestas en el Louvre, que consiguieron dar vida a los objetivos decorativos en las que estaban inspiradas. En el caso del vestido diseñado para Jane Birkin para el *Bal Proust* de 1971, el vínculo entre la literatura y la moda es más complejo, ya que se trasladan palabras y emociones en lugar de formas y colores. Saint Laurent lo logró indagando en la obra de Proust, conociendo lo que le inspiraba y la época a la que se remontaba en su novela *En búsqueda del tiempo perdido*, en este caso a la Belle Époque.

En definitiva, Yves Saint Laurent trasladó aquello que valoraba a lo que él dominaba. Así, logró llevar el arte a la moda y convirtió a la moda en un arte. A mayores, muchas de sus propuestas supusieron un avance en la liberación de la mujer al introducir el *smoking* femenino sustituyendo así las curvas por líneas rectas, eliminando el estigma de que las mujeres debían llevar ropa considerada femenina, que marcara la cintura y acentuara las curvas. Esto trasciende a hoy en día, ya que la adaptación formal del *smoking*, la *blazer*, es un esencial en el armario de muchas mujeres.

En cuanto a las competencias adquiridas relacionadas con la titulación del Grado en Gestión Industrial de Moda, con el desarrollo de este TFG se ha logrado comprender el contexto socioeconómico del siglo XX y cómo esto afectó a la moda, al igual que se han adquirido conocimientos básicos de diseño de moda e historia del diseño. Asimismo, se ha desarrollado una capacidad analítica al saber interpretar información y relacionarla entre sí, al igual que la identificación de información veraz y de valor.

Por último, consideramos que el análisis realizado en este Trabajo de Fin de Grado puede hacer posible futuras líneas de investigación en relación con otros campos artísticos en los que se inspiró Saint Laurent y en los que no hemos indagado profundamente. Sería interesante, por ejemplo, un estudio de la influencia del teatro en la obra de Yves Saint Laurent. Este diseñador francés también encontró inspiración en lugares como Marrakech, suponiendo un giro en su carrera, que sería interesante analizar. En definitiva, la obra de Yves Saint Laurent es tan amplia y con tantas ramificaciones que puede dar lugar a muchas vías de investigación más.

Relación de tablas

Tabla 1: Plan de trabajo.	5
---------------------------------------	----------

Fuente: Elaborada por la autora.

Relación de ilustraciones

Ilustración 1: Fotografía de Yves Saint Laurent en 1988 para Madame Figaro en París.	7
--	----------

Fuente: García López, D. (2020). *Mitos de la moda. Yves Saint Laurent*. Editorial La Fábrica

Ilustración 2: Línea temporal de los hitos de la etapa formativa y profesional de Yves Saint Laurent.	8
---	----------

Fuente: Elaborada por la autora a partir de: Musée Yves Saint Laurent, s.f.k. ; Alegret, A. (s.f.). Yves Saint Laurent. *Enrique Ortega Burgos Fashion Luxury & Retail*. <https://enriqueortegaburgos.com/la-historia-de-yves-saint-laurent-1/>; Musée Yves Saint Laurent Paris (s.f.). *Creation of the Yves Saint Laurent Haute Couture House*. Fotografía de Pierre Boulat. <https://museeyslparis.com/en/biography/la-creation-de-la-maison-de-couture-yves-saint-laurent>; Musée Yves Saint Laurent Paris (s.f.). *Debut at Dior*. <https://museeyslparis.com/en/biography/les-debuts-chez-dior>; Bourgeois-Vignon, A. (2016). 80 years of Yves Saint Laurent. *Magnum Photos*. <https://www.magnumphotos.com/arts-culture/fashion/magnum-photographers-80-years-of-yves-saint-laurent/>; Carcedo, D. (2020). Argelia, la independencia que París quiso detener a toda costa. *La Vanguardia*. <https://www.lavanguardia.com/historiayvida/historia-contemporanea/20201101/483815/argelia-independencia-paris-quiso-detener-toda-costa.html>; Musée Yves Saint Laurent Paris (s.f.). *Creation of the Yves Saint Laurent Haute Couture House*. <https://museeyslparis.com/en/biography/la-creation-de-la-maison-de-couture-yves-saint-laurent>

Ilustración 3: Sketch de vestuario para la obra teatral Dear Liar de Jean Cocteau en 1980, París.	9
---	----------

Fuente: Musée Yves Saint Laurent Paris, s.f.a.

Ilustración 4: Jean Marais, Edwige Feuillère, Yves Saint Laurent y el director Jérôme Kilty al final de la obra de teatro Dear Liar en París, 1980.	9
---	----------

Fuente: Musée Yves Saint Laurent Paris, s.f.a.

Ilustración 5: Vestido de YSL inspirado en Apollinaire.	10
---	-----------

Fuente: Sermier, 2020, Fig. 1

Ilustración 6: Prenda de YSL inspirada en Jean Cocteau.	10
---	-----------

Fuente: Sermier, 2020, Fig. 2

Ilustración 7: Prenda de YSL inspirada en Louis Aragon.	10
---	-----------

Fuente: Sermier, 2020, Fig. 3

Ilustración 8: Colección Ballets Russes Otoño-invierno 1976 de Yves Saint Laurent.	11
--	-----------

Fuente: La Baronne Vintage (@baronnevintage) (s.f.). *Yves F/W 1976 Ballet Russes collection at the InterContinental Hotel*. Pinterest. <https://www.pinterest.es/pin/401101910540207101/>

-
- Ilustración 9: Colección Ballets Russes Otoño-invierno 1976 de Yves Saint Laurent.11**
Fuente: La Baronne Vintage (@baronnevintage) (s.f.). *Yves F/W 1976 Ballet Russes collection at the InterContinental Hotel.* Pinterest.
<https://www.pinterest.es/pin/401101910540207101/>
- Ilustración 10: Boceto de Yves Saint Laurent para la colección Opéras — Ballets russes de 1976.12**
Fuente: Musée Yves Saint Laurent Paris, s.f.f.
- Ilustración 11: Diseño de vestuario realizado por Léon Bakst para los Ballets rusos de Diaghilev.12**
Fuente: Ballets rusos (21 de agosto de 2023). En *Wikipedia*.
https://es.wikipedia.org/w/index.php?title=Ballets_Rusos&oldid=153212884
- Ilustración 12: Parte de la colección de Yves Saint Laurent y Pierre Bergé.14**
Fuente: Elaborada por la autora a partir de: Christie's, s.f., *Lot 22, Lot 25, Lot 30, Lot 32, Lot 39, Lot 42., Lot 681, Lot 691, Lot 710, Lot 711, Lot 712, Lot 713*
- Ilustración 13: Diseño de un vestido de noche de YSL (1971) junto a una pieza de cerámica pintada por Deepdene de 470-460 a.C.15**
Fuente: Elaborada por la autora a partir de: Jeammet, C. (2015) "*Yves Saint Laurent 1971*": *collection du scandale à la Fondation Pierre Bergé – Yves Saint Laurent* https://www.francetvinfo.fr/culture/mode/quot-yves-saint-laurent-1971quot-la-collection-du-scandale-a-la-fondation-pierre-berge-yves-saint-laurent_3347533.html; Guinaroan, A. (s.f.). Cerámica griega. *Arteologic*. <https://arteologic.com/ceramica/tipos-ceramica/ceramica-griega/>
- Ilustración 14: Mapa de París con los seis museos señalizados.16**
Fuente: Elaborada por la autora a partir de: Google Maps (s.f.). [París]. Recuperado el 1 de septiembre de <https://goo.gl/maps/8Ypum7UfYnoXBWvVA>
- Ilustración 15: Colección Haute Couture primavera-verano de Yves Saint Laurent en 1988.17**
Fuente: Relaxnews (2018). *Yves Saint Laurent: A Career in Pictures*. *Tatler*.
<https://www.tatlerasia.com/style/fashion/yves-saint-laurent-a-career-in-pictures>
- Ilustración 16: Exposición YSL AUX MUSÉES en el Musée YSL.19**
Fuente: Musée Yves Saint Laurent Paris, 29 de enero de 2022.
- Ilustración 17: Exposición YSL AUX MUSÉES en el Musée YSL.19**
Fuente: Musée Yves Saint Laurent Paris, 29 de enero de 2022.
- Ilustración 18: Les Étoiles de Georges Braque, de 1959.19**
Fuente: Kazo Art (s.f.). *Les étoiles. Georges Braque*.
<https://www.kazoart.com/fr/collections/edition/lithographie/98438-georges-braque-les-etoiles.html>
- Ilustración 19: 'Toile' de la exposición en el Musée Yves Saint Laurent de París junto a su inspiración 'Violin Colgado en el muro' de Picasso de 1913.20**
Fuente: Elaborada por la autora a partir de: Eszter, 2022; *Pablo Picasso, 1913, Violin Hanging on the Wall, oil, spackle with sand, enamel, and charcoal on canvas, Museum of Fine Arts Berne* (2 de febrero de 2022). En *Wikipedia*.
https://en.wikipedia.org/w/index.php?title=File:Pablo_Picasso,_1913,_Violin_Hanging_on_t
-

[he Wall, oil, spackle with sand, enamel, and charcoal on canvas, 65 x 46 cm, Museum of Fine Arts verne.jpg&oldid=1069404356](https://www.musee-louvre.fr/en/visites/visite-tematique/verne)

Ilustración 20: ‘Toile’ de la exposición en el Musée Yves Saint Laurent de Paris junto a su inspiración ‘Blusa rumana’ de Henri Matisse de 1937.20

Fuente: Elaborada por la autora a partir de Eszter, 2022; Institut culturel roumain (2016). *La blouse roumaine dans la peinture*. <https://www.icr.ro/paris/ia-romaneasca-in-pictura/fr>

Ilustración 21: La Blusa rumana de Matisse, 1940 + Conjunto inspirado en Matisse de YSL, 1981.21

Fuente: Elaborada por la autora a partir de: Centre Pompidou (s.f.). *Henri Matisse. La blouse roumaine*. <https://www.centrepompidou.fr/fr/ressources/oeuvre/Tf4mMLp>;

Nuemann, P. (s.f.). Yves Saint Laurent: Su relación con el arte. *Metal Magazine*. <https://metalmagazine.eu/es/post/article/yves-saint-laurent>

Ilustración 22: El Violín de Picasso, 1914 + Capa homenaje a Georges Braque, 1988 de YSL.22

Fuente: Elaborada por la autora a partir de: Centre Pompidou (s.f.). *Pablo Picasso. Le violon*. <https://www.centrepompidou.fr/es/ressources/oeuvre/cGEBebA>; Nuemann, P. (s.f.). Yves Saint Laurent: Su relación con el arte. *Metal Magazine*. <https://metalmagazine.eu/es/post/article/yves-saint-laurent>

Ilustración 23: Composición en rojo, azul y blanco de Mondrian, 1937 + Vestido homenaje a Mondrian de YSL, 1965.22

Fuente: Elaborada por la autora a partir de: Centre Pompidou (s.f.). *Piet Mondrian. Composition en rouge, bleu et blanc II*. <https://www.centrepompidou.fr/fr/ressources/oeuvre/qkWlsgX>; Nuemann, P. (s.f.). Yves Saint Laurent: Su relación con el arte. *Metal Magazine*. <https://metalmagazine.eu/es/post/article/yves-saint-laurent>

Ilustración 24: Blanco y negro de Ellsworth Kelly, 1968 + Vestido de noche largo de YSL, 1965.22

Fuente: Elaborada por la autora a partir de: Centre Pompidou (s.f.). *Ellsworth Kelly. Black White (Noir Blanc)*. <https://www.centrepompidou.fr/es/ressources/oeuvre/cg9Mke>; SBcréationscouture (2022). Yves Saint Laurent aux Musées [1ère partie]. *SB créations*. <https://sbcreationscouture.com/2022/04/01/yves-saint-laurent-aux-musees/>

Ilustración 25: Sin título de Etel Adnan, 2010 + Vestido homenaje al pop art de YSL, 1966.23

Fuente: Elaborada por la autora a partir de: Centre Pompidou (s.f.). *Etel Adnan*. <https://www.centrepompidou.fr/en/ressources/personne/c4brgBj>; SBcréationscouture (2022). Yves Saint Laurent aux Musées [1ère partie]. *SB créations*. <https://sbcreationscouture.com/2022/04/01/yves-saint-laurent-aux-musees/>

Ilustración 26: Hecho en Japón - La gran odalisca de Martial Raysse, 1964 + Abrigo de YSL, 1971.23

Fuente: Elaborada por la autora a partir de: Wikiart (s.f.). *Made in Japan, La Grande Odalisque*. <https://www.wikiart.org/en/martial-raysse/made-in-japan-la-grande-odalisque-1964>; SBcréationscouture (2022). Yves Saint Laurent aux Musées [1ère partie]. *SB créations*. <https://sbcreationscouture.com/2022/04/01/yves-saint-laurent-aux-musees/>

Ilustración 27: Manège de cochons de Robert Delaunay, 1922 + Vestido homenaje a Picasso, 1979.23

Fuente: Elaborada por la autora a partir de: Hôtels Paris Rive Gauche (s.f.). *Yves Saint Laurent and Art exhibition at the Yves Saint Laurent Museum, Pompidou Centre, Paris Modern Art Museum, Louvre, Musée d'Orsay and Picasso museum until 15th May 2022.* <https://www.hotels-paris-rive-gauche.com/blog/2022/01/29/yves-saint-laurent-exhibition-paris-six-museuls/>; Centre Pompidou (s.f.). *Robert Delaunay. Manège de cochons* <https://www.centrepompidou.fr/es/ressources/oeuvre/cej7dgg>

Ilustración 28: La Fleur polychrome de Fernand Léger, 1952 + Vestido inspirado en Fernand Léger de YSL, 1981.24

Fuente: Elaborada por la autora a partir de: Hôtels Paris Rive Gauche (s.f.). *Yves Saint Laurent and Art exhibition at the Yves Saint Laurent Museum, Pompidou Centre, Paris Modern Art Museum, Louvre, Musée d'Orsay and Picasso museum until 15th May 2022.* <https://www.hotels-paris-rive-gauche.com/blog/2022/01/29/yves-saint-laurent-exhibition-paris-six-museuls/>; Centre Pompidou (s.f.). *Fernand Léger. La fleur polychrome.* <https://www.centrepompidou.fr/es/ressources/oeuvre/cdqakye>

Ilustración 29: Arlequín y mujer con un collar de Picasso, 1917 + Vestido homenaje a Picasso, 1979.24

Fuente: Elaborada por la autora a partir de: Centre Pompidou (s.f.). *Pablo Picasso. Arlequin et femme au collier.* <https://www.centrepompidou.fr/en/ressources/oeuvre/ihh8RtZ>; SBcréationscouture (2022). *Yves Saint Laurent aux Musées [1ère partie]. SB créations.* <https://sbcreationscouture.com/2022/04/01/yves-saint-laurent-aux-musees/>

Ilustración 30: Alom [Rêve] de Victor Vasarely, 1966 + Vestidos de motivos geométricos de YSL, 1968-1970.24

Fuente: Elaborada por la autora a partir de: Centre Pompidou (s.f.). *Victor Vasarely. Alom (Rêve).* <https://www.centrepompidou.fr/es/ressources/oeuvre/caz5AXG>; SBcréationscouture (2022). *Yves Saint Laurent aux Musées [1ère partie]. SB créations.* <https://sbcreationscouture.com/2022/04/01/yves-saint-laurent-aux-musees/>

Ilustración 31: The Moon de Gary Hume, 2009 + Vestido homenaje a Tom Wesselmann de YSL, 1966.25

Fuente: Elaborada por la autora a partir de: Centre Pompidou (s.f.). *Gary Hume. The Moon.* <https://www.centrepompidou.fr/es/ressources/oeuvre/cBrqxrq>; SBcréationscouture (2022). *Yves Saint Laurent aux Musées [1ère partie]. SB créations.* <https://sbcreationscouture.com/2022/04/01/yves-saint-laurent-aux-musees/>

Ilustración 32: A la izquierda, abrigo de YSL, 1967, a la derecha vestido de noche largo de YSL, 1967. Ambos inspirados en la cultura africana.25

Fuente: Elaborada por la autora a partir de: SBcréationscouture (2022). *Yves Saint Laurent aux Musées [1ère partie]. SB créations.* <https://sbcreationscouture.com/2022/04/01/yves-saint-laurent-aux-musees/>

Ilustración 33: Conjuntos de la colección Retrospective de YSL de 2002.26

Fuente: Elaborada por la autora a partir de: EFHA (s.f.). *Yves Saint Laurent (Retrospective), Autumn-Winter 2002, Couture* <https://fashionheritage.eu/browse/record/ff85b557033e372df33efbb103f2deb5f80f83ed7988bc9de62455de96b35bb/>; EFHA (s.f.). *Yves Saint Laurent (Retrospective), Autumn-Winter 2002, Couture* <https://fashionheritage.eu/browse/record/23d88db84e2d31a05459172c0622ef02de76af7935c1392910351d6b70e7cd07/>; EFHA (s.f.). *Yves Saint Laurent (Retrospective), Autumn-Winter*

2002, Couture
<https://fashionheritage.eu/browse/record/c65d672e5c4c35b65a432ab29b5ecf70e794756d58d99df82524442e8f8d67ec/>; EFHA (s.f.). *Yves Saint Laurent (Retrospective)*, Autumn-Winter 2002,
 2002, Couture
<https://fashionheritage.eu/browse/record/8c8f6c947825492ef7b0b3e37f1a9a9163e5be1751fc48a34e3ee26c913ed5f1/>; EFHA (s.f.). *Yves Saint Laurent (Retrospective)*, Autumn-Winter 2002,
 2002, Couture
<https://fashionheritage.eu/browse/record/aa9de93588b4ccb6010a8d3b37568016fd9e57f6244eadb1600da92f0f3917be/>; EFHA (s.f.). *Yves Saint Laurent (Retrospective)*, Autumn-Winter 2002,
 2002, Couture
<https://fashionheritage.eu/browse/record/45474d1df30605cc2783e2d79cc88789288af3e97cd8d157e76fbe291e8089e2/>; EFHA (s.f.). *Yves Saint Laurent (Retrospective)*, Autumn-Winter 2002,
 2002, Couture
<https://fashionheritage.eu/browse/record/c0bc27e0d2b1966ec269a5bfbc0a9c9250a7015800a39d63c42e2baf2e27718a/>; EFHA (s.f.). *Yves Saint Laurent (Retrospective)*, Autumn-Winter 2002,
 2002, Couture
<https://fashionheritage.eu/browse/record/c4333231d2304e6d39a2a06eec83c8dd9d4ff542b00651a3de46d6eeef251d0a/>; EFHA (s.f.). *Yves Saint Laurent (Retrospective)*, Autumn-Winter 2002,
 2002, Couture
<https://fashionheritage.eu/browse/record/2e2c920b79e77ca5291b01e906607570983053ab0cb8abbf2e8eecd1b75b07a/>; EFHA (s.f.). *Yves Saint Laurent (Retrospective)*, Autumn-Winter 2002,
 2002, Couture
<https://fashionheritage.eu/browse/record/7046d7266736bc39951d9f6a7f6bee6d82cc21553650ee53f71de2e248e9a2c8/>

Ilustración 34: Prendas de la colección Bambara en el desfile Retrospective de YSL de 2002.27
 Fuente: Méguétan Designs (s.f.). *“Bambara” By Yves Saint Laurent.*
<https://meguetann.wixsite.com/blog/single-post/2016/12/17/-b-a-m-b-a-r-a-by-yves-saint-laurent>

Ilustración 35: Capa homenaje a Georges Braque, en el desfile Retrospective de YSL de 2002.27
 Fuente: Centre Pompidou (2022). *20 ans après, l’histoire secrète de l’ultime défilé d’Yves Saint Laurent.*
<https://www.centrepompidou.fr/es/magazine/articulo/20-ans-apres-lhistoire-secrete-de-lultime-defile-dyves-saint-laurent>

Ilustración 36: Cuadro de Matisse junto a la prenda de YSL inspirada en Matisse en el Centro Pompidou.28
 Fuente: SB Créations Couture (2022). *Yves Saint Laurent aux Musées [1ère partie]. SB créations.*
<https://sbcreationscouture.com/2022/04/01/yves-saint-laurent-aux-musees/>

Ilustración 37: María de Rumanía, reina de Yugoslavia, vestida con una blusa rumana en 1923.29
 Fuente: Getty Images (s.f.). *Princess Ileana Of Romania.*
<https://www.gettyimages.es/detail/fotograf%C3%ADa-de-noticias/princess-ileana-of-romania-1923-fotograf%C3%ADa-de-noticias/113623554?adppopup=true>

Ilustración 38: Collage de la obra de Matisse y la prenda de YSL inspirada en ella.30
 Fuente: Elaborada por la autora a partir de: Centre Pompidou (s.f.). *Henri Matisse. La blouse roumaine.*
<https://www.centrepompidou.fr/fr/ressources/oeuvre/Tf4mMLp>;
 Nuemann, P. (s.f.). *Yves Saint Laurent: Su relación con el arte.* Metal Magazine.
<https://metalmagazine.eu/es/post/article/yves-saint-laurent>

-
- Ilustración 39: Detalles de la prenda de YSL inspirada en Matisse.30**
Fuente: Elaborada por la autora a partir de: SBcréationscouture (2022). Yves Saint Laurent aux Musées [1ère partie]. *SB créations*. <https://sbcreationscouture.com/2022/04/01/yves-saint-laurent-aux-musees/>
- Ilustración 40: Prenda de YSL inspirada en Braque y Picasso junto al cuadro "Violín" de Picasso en el Centro Pompidou, 2022.31**
Fuente: SBcréationscouture (2022). Yves Saint Laurent aux Musées [1ère partie]. *SB créations*. <https://sbcreationscouture.com/2022/04/01/yves-saint-laurent-aux-musees/>
- Ilustración 41: Collage de la obra de Picasso y la prenda de YSL inspirada en ella.32**
Fuente: Elaborada por la autora a partir de: Centre Pompidou (s.f.). *Pablo Picasso. Le violon*. <https://www.centrepompidou.fr/es/ressources/oeuvre/cGEBebA>; Nuemann, P. (s.f.). *Yves Saint Laurent: Su relación con el arte*. Metal Magazine. <https://metalmagazine.eu/es/post/article/yves-saint-laurent>
- Ilustración 42: Detalles de la prenda de YSL inspirada en Picasso y Braque.33**
Fuente: SBcréationscouture (2022). Yves Saint Laurent aux Musées [1ère partie]. *SB créations*. <https://sbcreationscouture.com/2022/04/01/yves-saint-laurent-aux-musees/>
- Ilustración 43: Colección Primavera-verano 1988 YSL. Homenaje al Cubismo.34**
Fuente: Musée Yves Saint Laurent Paris (s.f.). *A Collection Paying Tribute to Artists*. <https://museeyslparis.com/en/biography/une-collection-en-hommage-aux-artistes>
- Ilustración 44: Dos aves sobre fondo azul, Georges Braque, 1961.34**
Fuente: Galería MC (s.f.). *Dos aves sobre fondo azul. 1961*. <https://www.mchampetier.com/Cartel-Georges-Braque-51092-obra.html>
- Ilustración 45: Vestido en homenaje a Mondrian de YSL junto a la obra de Mondrian de 1937.35**
Fuente: SBcréationscouture (2022). Yves Saint Laurent aux Musées [1ère partie]. *SB créations*. <https://sbcreationscouture.com/2022/04/01/yves-saint-laurent-aux-musees/>
- Ilustración 46: Moodboard de los diseños "formal ensembles" para la colección otoño-invierno de alta costura de YSL de 1965.36**
Fuente: Musée Yves Saint Laurent Paris, s.f.i
- Ilustración 47: Conjunto de composiciones de Mondrian.37**
Fuente: Elaborada por la autora a partir de: Kunst Museum (s.f.). *Piet Mondrian [1872-1944] Composition de lignes et couleur: III*. <https://www.kunstmuseum.nl/en/collection/composition-de-lignes-et-couleur-iii-composition-lines-and-color-iii?origin=qm>; Kunst Museum (s.f.). *Piet Mondrian [1872-1944] Composition with Red, Blue, Black, Yellow and Gray*. <https://www.kunstmuseum.nl/en/collection/composition-red-blue-black-yellow-and-gray?origin=qm>; Kunst Museum (s.f.). *Piet Mondrian [1872-1944] Composition with large red plane, yellow, black, gray and blue*. <https://www.kunstmuseum.nl/en/collection/composition-large-red-plane-yellow-black-gray-and-blue?origin=qm>
- Ilustración 48: Vestidos de YSL expuestos en el museo d' Orsay en París de 2022.39**
Fuente: *Yves Saint Laurent aux Musées* [Dossier de prensa], 2022, p. 27
-

Ilustración 49: Smokings de YSL expuestos en el museo d'Orsay en París de 2022.	39
Fuente: <i>Yves Saint Laurent aux Musées</i> [Dossier de prensa], 2022, p. 28	
Ilustración 50: Sketches de vestidos de Saint Laurent expuestos en el museo d'Orsay en París, 2022.	40
Fuente: Elaborada por la autora a partir de: Musée d'Orsay, 11 de marzo de 2022	
Ilustración 51: Sketches de elementos decorativos de Saint Laurent expuestos en el museo d'Orsay en París, 2022.	41
Fuente: Elaborada por la autora a partir de: Musée d'Orsay, 11 de marzo de 2022	
Ilustración 52: Impresión, sol naciente de Claude Monet, 1872-1873.	42
Fuente: Musée d'Orsay (s.f.). <i>Ruta "En la época de las exposiciones impresionistas (1874-1886)</i> . https://www.musee-orsay.fr/fr/ressources/parcours-au-temps-des-expositions-impressionnistes-1874-1886-86	
Ilustración 53: Serie Catedral de Rouen de Claude Monet realizado entre 1892 y 1926.	43
Fuente: Fahrenheit Magazine (s.f.). <i>Un paseo por la Serie de la Catedral de Rouen de Monet</i> . https://fahrenheitmagazine.com/artes/un-paseo-por-la-serie-de-la-catedral-de-rouen-de-monet	
Ilustración 54: Estanque de nenúfares II de Claude Monet, 1899.	44
Fuente: Reprodart (s.f.). <i>Estanque de Nenúfares II – Claude Monet</i> . https://www.reprodart.com/a/claude-monet/estanque-de-nenufares-ii.html	
Ilustración 55: Retrato de Jane Birkin en el Bal Proust de 1971.	45
Fuente: <i>Yves Saint Laurent aux Musées</i> [Dossier de prensa], 2022, p. 30	
Ilustración 56: Vestido de YSL diseñado para Jane Birkin en el Bal Proust de 1971.	46
Fuente: Elaborada por la autora a partir de: Musée Yves Saint Laurent Paris (s.f.). <i>La Collection – Événement – Bals costumés – Le Bal Proust</i> . http://collection.museeyslparis.com/ws/collection/app/collection/record/1552 ; Pinterest (s.f.). 1971 - YSL dress for Jane Birkin (back) for the Bal Proust @ FondationBergeYSL. https://www.pinterest.es/pin/566257353119400394/?amp_client_id=CLIENT_ID%28%29&mweb_unauth_id=&url=https%3A%2F%2Fwww.pinterest.es%2Famp%2Fpin%2F566257353119400394%2F&expand=true	
Ilustración 57: Ilustración del vestido creado por YSL para Jane Birkin para el Bal Proust de 1971.	46
Fuente: Musée Yves Saint Laurent Paris (s.f.). <i>La Collection – Événement – Bals costumés – Le Bal Proust</i> . http://collection.museeyslparis.com/ws/collection/app/collection/record/951	
Ilustración 58: Una mujer leyendo de Claude Monet, 1872.	47
Fuente: WikiArt (2022) <i>A woman Reading. Claude Monet</i> . https://www.wikiart.org/en/claude-monet/a-woman-reading	
Ilustración 59: Mujer con sombrilla de Claude Monet, 1875.	48
Fuente: National Gallery of Art (s.f.) <i>Woman with a Parasol – Madame Monet and Her Son, 1875</i> . https://www.nga.gov/collection/art-object-page.61379.html	

-
- Ilustración 60: El primer smoking de YSL.48**
Fuente: Elaborada por la autora a partir de: *Yves Saint Laurent aux Musées* [Dossier de prensa], 2022, p. 28
- Ilustración 61: Le Smoking de YSL (1966).49**
Fuente: Musée Yves Saint Laurent Paris, s.f.b
- Ilustración 62: La primera chaqueta Safari de YSL en 1968.50**
Fuente: Musée Yves Saint Laurent Paris (s.f.). *First Safari Jacket*. <https://museeyslparis.com/en/biography/premiere-saharienne-pe>
- Ilustración 63: Vestidos de YSL inspirados en Raoul Dufy de 1992 + La Fée Électricité de Raoul Dufy de 1937.51**
Fuente: Elaborada por la autora a partir de: Apollo Magazine (2022). *Yves Saint Laurent aux Musées*. <https://www.apollo-magazine.com/yves-saint-laurent-aux-musees/>; Cahen-Patron, I. (2020). Le musée d'Art Moderne de Paris dépoussière La Fée électricité de Raoul Dufy. *Connaissance des arts*. <https://www.connaissancedesarts.com/musees/musee-art-moderne-paris/le-musee-dart-moderne-de-paris-depoussiere-la-fee-electricite-de-raoul-dufy-11148413/>
- Ilustración 64: Conjuntos de YSL inspirados en Pierre Bonnard de 2001 + Le jardin de 1937, Femme à sa toilette de 1934 y Le Déjeuner de 1932 de Pierre Bonnard.52**
Fuente: Elaborada por la autora a partir de: *Yves Saint Laurent aux Musées* [Dossier de prensa], 2022, , p. 18.; Reprodart (s.f.). *Le Jardin- Pierre Bonnard*. <https://www.reprodart.com/a/bonnard-pierre/le-jardin.html>; Paris Musées Collections (s.f.). *Le déjeuner*. <https://www.parismuseescollections.paris.fr/fr/musee-d-art-moderne/oeuvres/le-dejeuner-0>; Paris Musées Collections (s.f.). *Femme à sa toilette*. <https://www.parismuseescollections.paris.fr/es/node/205668>
- Ilustración 65: Prendas de YSL inspiradas en el Op Art, 1966-69 + Almuerzo sobre la hierba de Alain Jacquet, 1964.52**
Fuente: Elaborada por la autora a partir de: *Yves Saint Laurent aux Musées* [Dossier de prensa], 2022, p. 19.
- Ilustración 66: Prendas de YSL inspiradas en Giorgio Chirico (1971 y 1968) + Cabeza de un animal misterioso de 1975, Caballo y cebra de 1948, y Antigone consolatrice de 1973, de Giorgio de Chirico.53**
Fuente: Elaborada por la autora a partir de: Flickr (s.f.). *Giorgio de Chirico*. <https://www.flickr.com/photos/wsrmatre/36482966686/in/photostream/>; Paris Diary by Laure (2020). *Giorgio de Chirico at Museum of Modern Art, MAM*. <https://parisdiarybylaure.com/giorgio-de-chirico-at-museum-of-modern-art-mam/>; Paris Musées Collections (s.f.). *Antigone consolatrice*. <https://www.parismuseescollections.paris.fr/es/node/209677#infos-principales>; SBcréationscouture (8 abril de 2022). *Yves Saint Laurent aux Musées [2nde partie]*. SB créations. <https://sbcreationscouture.com/2022/04/08/yves-saint-laurent-aux-musees-2nde-partie/>
- Ilustración 67: Prenda de YSL inspirada en Henri Matisse, 1984 + La Danse inachevée de Henri Matisse, 1931.53**
Fuente: Elaborada por la autora a partir de: SBcréationscouture (8 abril de 2022). *Yves Saint Laurent aux Musées [2nde partie]*. SB créations.
-

<https://sbcreationscouture.com/2022/04/08/yves-saint-laurent-aux-musees-2nde-partie/>;
Bernard Francois (@jumema1) (4 de abril de 2018). *1931 la danse inachevée – Musée d'art moderne de la ville de Paris avril 2018.* Pinterest
<https://www.pinterest.es/pin/615304367817465245/>

Ilustración 68: Prendas de YSL inspiradas en Henri Matisse, 1981 + La Danse de Henri Matisse, 1933.54

Fuente: Elaborada por la autora a partir de: SBcréationscouture (8 abril de 2022). *Yves Saint Laurent aux Musées [2nde partie]*. SB créations.
<https://sbcreationscouture.com/2022/04/08/yves-saint-laurent-aux-musees-2nde-partie/>;
MAM (s.f.). *La danse Henri Matisse*. <https://www.mam.paris.fr/en/node/516>

Ilustración 69: Conjuntos de YSL para la película Stavisky de Alain Resnais, 1974.54

Fuente: SBcréationscouture (8 abril de 2022). *Yves Saint Laurent aux Musées [2nde partie]*. SB créations. <https://sbcreationscouture.com/2022/04/08/yves-saint-laurent-aux-musees-2nde-partie/>

Ilustración 70: Conjuntos de YSL hechos con materiales que permiten juegos de luz de 1975, 1963 y 1962, respectivamente.55

Fuente: SBcréationscouture (8 abril de 2022). *Yves Saint Laurent aux Musées [2nde partie]*. SB créations. <https://sbcreationscouture.com/2022/04/08/yves-saint-laurent-aux-musees-2nde-partie/>

Ilustración 71: Vestidos de YSL inspirados en Pierre Bonnard de 2001 junto a tres obras de Pierre Bonnard.55

Fuente: 2001 Yves Saint Laurent dresses inspired by Pierre Bonnard, with Bonnard paintings (musée d'art moderne de Paris) (s.f.). En *Wikipedia* [https://commons.wikimedia.org/w/index.php?title=File:2001 Yves Saint Laurent dresses inspired by Pierre Bonnard, with Bonnard paintings \(mus%C3%A9e d%27art moderne de Paris\) - 51867104302.jpg&oldid=748798910](https://commons.wikimedia.org/w/index.php?title=File:2001_Yves_Saint_Laurent_dresses_inspired_by_Pierre_Bonnard,_with_Bonnard_paintings_(mus%C3%A9e_d%27art_moderne_de_Paris)_-51867104302.jpg&oldid=748798910)

Ilustración 72: Detalles de la obra Le Jardin de 1937 de Pierre Bonnard.57

Fuente: Elaborada por la autora a partir de: Reprodart (s.f.). *Le Jardin- Pierre Bonnard*. https://www.reprodart.com/a/bonnard-pierre/le_jardin.html

Ilustración 73: Prendas de YSL inspiradas en Pierre Bonnard, 2001 + Le jardin de Pierre Bonnard, 1937.57

Fuente: Elaborada por la autora a partir de: *Yves Saint Laurent aux Musées [Dossier de prensa]*, 2022, p. 18; Reprodart (s.f.). *Le Jardin- Pierre Bonnard*. https://www.reprodart.com/a/bonnard-pierre/le_jardin.html

Ilustración 74: Relación entre Le Jardin de Pierre Bonnard y el estampado de los vestidos de Saint Laurent.58

Fuente: Elaborada por la autora a partir de: *Yves Saint Laurent aux Musées [Dossier de prensa]*, 2022, p. 18; Reprodart (s.f.). *Le Jardin- Pierre Bonnard*. https://www.reprodart.com/a/bonnard-pierre/le_jardin.html

Ilustración 75: Prendas de YSL inspiradas en el Op Art de 1966-69 junto a la obra Almuerzo sobre la hierba de Alain Jacquet, 1964.59

Fuente: SBcréationscouture (8 abril de 2022). *Yves Saint Laurent aux Musées [2nde partie]*. SB

créations. <https://sbcreationscouture.com/2022/04/08/yves-saint-laurent-aux-musees-2nde-partie/>

Ilustración 76: La Capilla Sixtina de Miguel Ángel, 1508-1512, junto a su representación versión Camouflage de Alain Jacquet, 1962-1963.60

Fuente: Elaborada por la autora a partir de: Alain Jacquet (s.f.). *Camouflages*. <https://alainjacquet.com/artworks-2/camouflages/>; Roman, M. (s.f.). *Bóveda de la Capilla Sixtina (1508-1512)*. <https://www.marisolroman.com/publicaciones/boveda-de-la-capilla-sixtina-1508-1512-la-creacion-de-adan-la-caida-en-el-pecado-original-y-la-expulsion-del-paraiso>

Ilustración 77: Le déjeuner sur l'herbe de Edouard Manet, 1863.61

Fuente: L'histoire par l'image (s.f.). Le déjeuner sur l'herbe. <https://histoire-image.org/etudes/dejeuner-herbe>

Ilustración 78: Le déjeuner sur l'herbe de Alain Jacquet, 1964.61

Fuente: *Yves Saint Laurent aux Musées* [Dossier de prensa], 2022), p. 19.

Ilustración 79: Prendas de YSL inspiradas en el Op Art, 1966-69.62

Fuente: SB Créationscouture (8 abril de 2022). *Yves Saint Laurent aux Musées [2nde partie]*. SB créations. <https://sbcreationscouture.com/2022/04/08/yves-saint-laurent-aux-musees-2nde-partie/>

Ilustración 80: Detalles de las prendas de YSL y la obra de Alain Jacquet.63

Fuente: Elaborada por la autora a partir de: SB Créationscouture (2022). *Yves Saint Laurent aux Musées [2nde partie]*. SB créations. <https://sbcreationscouture.com/2022/04/08/yves-saint-laurent-aux-musees-2nde-partie/>; *Yves Saint Laurent aux Musées* [Dossier de prensa], 2022, p. 19.

Ilustración 81: Salón Júpiter del Museo Nacional Picasso-Paris.64

Fuente: *Yves Saint Laurent aux Musées* [Dossier de prensa], 2022, p. 33.

Ilustración 82: Retrato de Nusch Éluard de Pablo Picasso, 1937 + Chaqueta homenaje a Pablo Picasso de Yves Saint Laurent, 1979.65

Fuente: Elaborada por la autora a partir de: *Yves Saint Laurent aux Musées* [Dossier de prensa], 2022, p. 34.

Ilustración 83: Violon de Pablo Picasso, 1915 + Dos chaquetas homenaje a Pablo Picasso de Yves Saint Laurent, 1988.65

Fuente: Elaborada por la autora a partir de: Musée Picasso Paris (s.f.). *Yves Saint Laurent aux musées*. <https://www.museepicassoparis.fr/fr/yves-saint-laurent-aux-musees>; Nahem, R. (2022). *Yves Saint Laurent in Museums- Part 3: Musee Picasso, Musee d'Orsay, and Musee d'Art Moderne*. <https://www.ipreferparis.net/2022/02/yves-saint-laurent-in-museums-part-3-musee-picasso-musee-dorsay-and-musee-dart-moderne-.html>

Ilustración 84: Busto de mujer con sombrero rayado de Pablo Picasso, 1939 + Vestido homenaje a Pablo Picasso de Yves Saint Laurent, 1979.66

Fuente: Elaborada por la autora a partir de: *Yves Saint Laurent aux Musées* [Dossier de prensa], 2022, p. 35.

-
- Ilustración 85: Retrato de Nusch Éluard de Picasso de 1937 junto a la chaqueta inspirada en Picasso de Yves Saint Laurent de 1979.66**
Fuente: Nahem, R. (2022). *Yves Saint Laurent in Museums- Part 3: Musee Picasso, Musee d'Orsay, and Musee d'Art Moderne*. <https://www.ipreferparis.net/2022/02/yves-saint-laurent-in-museums-part-3-musee-picasso-musee-dorsay-and-musee-dart-moderne-.html>
- Ilustración 86: Etapas artísticas de Picasso hasta el expresionismo.68**
Fuente: Elaborada por la autora a partir de: Grup Enciclopèdia (2020). *Etapas azul de Picasso: entre París y Barcelona*. <https://grupenciclopedia.cat/blog/es/etapa-azul-picasso/>; 3 minutos de arte (s.f.). El período rosa de Picasso. <https://www.3minutosdearte.com/seis-cuadros-un-concepto/el-periodo-rosa-de-picasso/>; Llamas, A. (s.f.). *Picasso. Muchacha con mandolina*. <https://andariagamusical.wixsite.com/musicadetrasdelienzo/muchacha-con-mandolina>; 3 minutos de arte (s.f.). *Picasso y el clasicismo*. <https://www.3minutosdearte.com/seis-cuadros-un-concepto/picasso-y-el-clasicismo/>; 3 minutos de arte (s.f.). *Picasso y su etapa surrealista*. <https://www.3minutosdearte.com/seis-cuadros-un-concepto/picasso-y-su-etapa-surrealista/>; Grup Enciclopèdia (2021).
- Ilustración 87: Tres versiones diferentes de Retrato de Nusch Éluard de Picasso.68**
Fuente: Elaborada por la autora a partir de: Museu Picasso (s.f.). *Retrato de Nusch Eluard*. <https://museupicassobcn.cat/es/coleccion/obra-de-arte/retrato-de-nusch-eluard-3>; Drouot (s.f.). *Pablo Picasso (1881-1973) Retrato de Nusch Eluard*. <https://drouot.com/es/l/20357965-pablo-picasso-18811973portrait>; *Yves Saint Laurent aux Musées* [Dossier de prensa], p. 2022, p. 34.
- Ilustración 88: Similitudes entre Retrato de Nusch Éluard de Picasso (1937) y la fotografía de Stanislas Idzikowski en la obra de teatro El sombrero de tres picos producido por Sergei Diaghilev en 1919.69**
Fuente: Elaborada por la autora a partir de: *Yves Saint Laurent aux Musées* [Dossier de prensa], p. 2022, p. 34; V&A Collections (s.f.). *The Three-Cornered Hat*. <https://collections.vam.ac.uk/item/O1407858/the-three-cornered-hat-photograph-hana-studios/>
- Ilustración 89: Similitudes entre Retrato de Nusch Éluard de Picasso (1937) y la chaqueta de YSL inspirada en ella de 1979.70**
Fuente: Elaborada por la autora a partir de: *Yves Saint Laurent aux Musées* [Dossier de prensa], 2022, p. 34.
- Ilustración 90: Busto de mujer con sombrero rayado de Pablo Picasso (1939) junto al vestido homenaje a Pablo Picasso de YSL de 1979.70**
Fuente: Elaborada por la autora a partir de: *Yves Saint Laurent aux Musées* [Dossier de prensa], 2022, p. 35.
- Ilustración 91: Detalles de la prenda de YSL y la obra de Picasso en la que se inspiró.71**
Fuente: Elaborada por la autora a partir de: *Yves Saint Laurent aux Musées* [Dossier de prensa], 2022, p. 35; Topview (2022). *A jornada artística de estilo de Yves Saint Laurent é narrada em 6 museus de Paris*. <https://topview.com.br/estilo/a-jornada-artistica-de-estilo-de-yves-saint-laurent-e-narrada-em-6-museus-de-paris/>
- Ilustración 92: Galería de Apolo en el Museo Louvre.72**
Fuente: Louvre (s.f.). *Galería de Apolo*. <https://www.louvre.fr/es/explora/el-palacio/sol-oro-y-diamantes>
-

-
- Ilustración 93: Chaquetas de YSL expuestas en el Louvre creadas, de izquierda a derecha, en 1978, 1980, 1981 y 1990.73**
Fuente: Elaborado por la autora a partir de: Bowles, H. (@hamishbowles). (2 de junio de 2018). #YvesSaintLaurent amazing homage to #ElsaSchiaparelli Fall 1978 broken mirror jacket embroidered by #Lesage @museeyslparis @voguemagazine [Fotografía]. Instagram. https://www.instagram.com/p/Bjg_7aAgBj-/?epik=dj0yJnU9c0VsNUJtWTA2QTE5SnczWXV0MjZnZlh6MnhGQmxBQ28mcD0wJm49enNjcjRaWmVOWU45SDYxLS1GVDJNUSZ0PUFBQUFBR1RyaUZF; Yves Saint Laurent aux Musées [Dossier de prensa], 2022, p. 23-24.
- Ilustración 94: Coeur de YSL, 1962.73**
Fuente: Yves Saint Laurent aux Musées [Dossier de prensa], p. 2022), p. 22.
- Ilustración 95: Chaqueta Broken Mirror de YSL, 1978.74**
Fuente: Elaborada por la autora a partir de: Bowles, H. (@hamishbowles) (2 de junio de 2018) #YvesSaintLaurent amazing homage to #ElsaSchiaparelli Fall 1978 broken mirror jacket embroidered by #Lesage @museeyslparis @voguemagazine [Fotografía]. Instagram. https://www.instagram.com/p/Bjg_7aAgBj-/?epik=dj0yJnU9c0VsNUJtWTA2QTE5SnczWXV0MjZnZlh6MnhGQmxBQ28mcD0wJm49enNjcjRaWmVOWU45SDYxLS1GVDJNUSZ0PUFBQUFBR1RyaUZF
- Ilustración 96: Galería de los Espejos en el Palacio de Versailles.75**
Fuente: Grunge (2021). *What you should know about the Palace of Versailles' Hall of Mirrors.* <https://www.grunge.com/403796/what-you-should-know-about-the-palace-of-versailles-hall-of-mirrors/>
- Ilustración 97: Chaqueta Hall of Mirrors de Elsa Schiaparelli, 1938.75**
Fuente: Elaborada por la autora a partir de: Felipe (@felipemnzp). (5 de mayo de 2020). *These references happen both by accident and design (pun intended). Another example is the "broken mirror" velvet jacket by Yves ...* [Tweet] Twitter. <https://twitter.com/felipemnzp/status/1257475716297474048>
- Ilustración 98: Chaqueta Broken Mirror de YSL, 1978.76**
Fuente: Elaborada por la autora a partir de: Bowles, H. (@hamishbowles) (2 de junio de 2018) #YvesSaintLaurent amazing homage to #ElsaSchiaparelli Fall 1978 broken mirror jacket embroidered by #Lesage @museeyslparis @voguemagazine. [Fotografía]. Instagram. https://www.instagram.com/p/Bjg_7aAgBj-/?epik=dj0yJnU9c0VsNUJtWTA2QTE5SnczWXV0MjZnZlh6MnhGQmxBQ28mcD0wJm49enNjcjRaWmVOWU45SDYxLS1GVDJNUSZ0PUFBQUFBR1RyaUZF; SBcréationscouture (2022). *Yves Saint Laurent aux musées [1ère partie].* <https://sbcreationscouture.com/2022/04/01/yves-saint-laurent-aux-musees/>
- Ilustración 99: Chaqueta Hommage à ma maison de YSL, 1990.77**
Fuente: Yves Saint Laurent aux Musées [Dossier de prensa], p. 2022), p. 24.
- Ilustración 100: Salón de la casa Yves Saint Laurent en París.78**
Fuente: Paris Design Agenda (s.f.). See the interiors of Yves Saint Laurent's former shop in Paris. <https://www.parisdesignagenda.com/see-the-interiors-of-yves-saint-laurents-former-shop-in-paris/>
-

Ilustración 101: Detalles de la chaqueta Hommage à ma maison de YSL, 1990.78

Fuente: Elaborada por la autora a partir de: Fury, A. (2017). *Ten Looks That Defined Yves Saint Laurent*. <https://www.nytimes.com/2017/02/17/t-magazine/fashion/ten-looks-that-defined-yves-saint-laurent.html>

Ilustración 102: Similitudes entre los bordados de la chaqueta de YSL y los elementos decorativos de la Galería de Apolo.79

Fuente: Elaborada por la autora a partir de: SBcreationscouture (2022). *Yves Saint Laurent aux musées [1ère partie]*. <https://sbcreationscouture.com/2022/04/01/yves-saint-laurent-aux-musees/>; Kerr, L. (2020). *Galerie d'Apollon and the French Crown jewels*. <https://landenkerr.com/galerie-dapollon-french-crown-jewels/>

Referencias bibliográficas

- Alexis, C. (2022). Yves Saint Laurent celebra su aniversario con exhibiciones en seis museos parisinos. *Fashion Network*. <https://es.fashionnetwork.com/news/Yves-saint-laurent-celebra-su-aniversario-con-exhibiciones-en-seis-museos-parisinos,1373282.html>
- ArtNexus (2019). *Musée d'Art Moderne de la Ville de Paris*. <https://www.artnexus.com/es/guide/Instituciones/ver/5beb5ba35662fe54fe8046bf/5b8ebe413a2fd5c4ec21a621>
- Baxter-Wright, E. (2023) *Pequeño libro de Yves Saint Laurent*. Editorial Blume.
- Bazin, G. (1962). *Tesoros del impresionismo en el Louvre*. Ediciones Daimon.
- Belmont, S. (31 de enero de 2022). Yves Saint Laurent's Art-Inspired Designs Take Over Six Paris Museums. *ARTnews*. <https://www.artnews.com/art-news/news/yves-saint-laurents-aux-musees-exhibition-paris-1234617304/>
- Benavent, V. (2016). Gigot: historia de una manga de camisa. *Harper's Bazaar*. <https://www.harpersbazaar.com/es/moda/tendencias/g230656/mangas-tendencia-pata-de-jamon/>
- Biblioteca de La Rioja (s.f.). *En busca del tiempo perdido / Marcel Proust*. <http://www.blr.larioja.org/content/en-busca-del-tiempo-perdido-marcel-proust>
- Bozal Fernández (2013). Proust y el impresionismo. En M. I. Álvaro Zamora, C. Lomba Serrano y J.L. Pano Gracia. *Estudios de historia del arte: libro homenaje a Gonzalo M. Borrás Gualis* (pp. 197-205). Diputación Provincial de Zaragoza e Institución "Fernando el Católico".
- Cardona, F. (2003). Androginia: ¿Indicador de salud mental? *Reflexiones*, 82(1), <https://dialnet.unirioja.es/servlet/articulo?codigo=4796282>
- Casbas, M. (17 de febrero de 2022). Seis museos de París rinden tributo a Yves Saint Laurent. *Traveler*. <https://www.traveler.es/articulos/exposicion-yves-saint-laurent-aux-musees-paris>
- Celebración Picasso (s.f.). *Obra de la semana: Retrato de Nusch Éluard*. <https://celebracionpicasso.es/noticia/obra-de-la-semana-retrato-de-nusch-eluard>
- Centre Pompidou (s.f.). *Alain Jacquet – Le Déjeuner sur l'herbe – 1964*. <https://www.centrepompidou.fr/es/ressources/oeuvre/Yqu1UVK>
- Centre Pompidou (s.f.). *La Blouse roumaine. Henri Matisse*. <https://www.centrepompidou.fr/fr/ressources/oeuvre/Tf4mMLp>
- Centre Pompidou (s.f.). *Mapa interactivo*. <https://www.centrepompidou.fr/es/visita/mapa-interactivo?floor=5&zoom=deep>
- Centre Pompidou (s.f.). *Yves Saint Laurent, un regard moderne*. <https://www.centrepompidou.fr/es/magazine/articulo/yves-saint-laurent-un-regard-moderne>
- Christie's (23-25 de febrero de 2009). *Collection Yves Saint Laurent et Pierre Bergé*. <https://www.christies.com/auction/auction-1209-par?loadall=true&page=3&sortBy=lotnumber>
- Costas, C. (17 de mayo de 2008). Estilo de Pierre Bonnard. *Historial de diseño*. <https://historialdedisenio.wordpress.com/2008/05/17/estilo-de-pierre-bonnard/>
- De la Puente, J. (1987.) *Historia del arte. Tomo VI. Pintura*. Biblioteca cultural Carroggio.
- El País (23 de Enero de 2002). *Saint Laurent se despide de las pasarelas con un desfile retrospectivo*. https://elpais.com/cultura/2002/01/23/actualidad/1011740401_850215.html

-
- El País (29 de julio de 1979). Yves Saint Laurent presenta su moda “ópera-ballet”. https://elpais.com/diario/1979/07/27/ultima/301874401_850215.html
- Enforex (s. f.). Pablo Picasso – Cultura española. <https://www.enforex.com/espanol/cultura/arte-pablo-picasso.html#:~:text=Junto%20a%20su%20buen%20amigo,esculturas%20y%20dibujo%20a%20%C3%A1piz.>
- Eszter (2022). Yves Saint Laurent aux Musées exhibitions. *Loupiosity*. <https://loupiosity.com/2022/06/yves-saint-laurent-aux-musees-exhibitions/>
- Faiz, L. (2018). *Yves Saint Laurent: El visionario que transforma la moda del siglo XX*. Titivillus.
- Farago, J. (2022) Made You Look: The Cubist Art of Deception. *The New York Times*. <https://www.nytimes.com/2022/11/11/arts/design/cubism-met-museum-review.html>
- Fernández Sobrín, R. (2021) Un baile por el tiempo perdido (y el recobrado). *Suit Magazine*. <https://suitmagazine.net/es/le-bal-proust/>
- Franceinfo (26 de Enero de 2022). Yves Saint Laurent, quand l’art inspire la haute Couture: six musées parisiens lui rendent hommage. *Franceinfo:culture*. https://www.francetvinfo.fr/culture/mode/musee-yves-saint-laurent/mode-yves-saint-laurent-a-l-honneur-dans-six-musees-parisiens_4930721.html
- García López, D. (2020). *Mitos de la moda. Yves Saint Laurent*. Editorial La Fábrica.
- García Marco, C. (2011). La música y la pintura cubista de Pablo Picasso y Georges Braque. *Quadrivium – Revista Digital de Musicología*, 2, 1-14. <https://dialnet.unirioja.es/servlet/articulo?codigo=3887139>
- Granados, A. (18 de enero de 2014). El aria de Bach. *Alberto Granados*. <https://albertogranados.wordpress.com/2014/01/18/el-aria-de-bach/>
- Grup Enciclopèdia (2021). *Pablo Picasso y sus etapas como artista*. <https://grupenciclopedia.cat/blog/es/pablo-picasso-y-sus-etapas-como-artista/>
- Guggenheim Bilbao (s.f.). *Los nabis y la cultura de la estampa en la década de 1890*. <https://www.guggenheim-bilbao.eus/exposicion/los-nabis-y-la-cultura-de-la-estampa-en-la-decada-de-1890>
- Hidalgo, C. (2022). Los Rothschild: de financiar la Revolución Francesa a ser perseguidos por los nazis. *Revista Forbes*. <https://forbes.es/forbes-ricos/149912/los-rothschild-de-financiar-la-revolucion-francesa-a-ser-perseguidos-por-los-nazis/>
- Holguín, M. J. (s.f.). Bonnard en su jardín salvaje y la exaltación del color. *El blog de la tabla*. <https://www.elblogdelatabla.com/bonnard-jardin-salvaje-exaltacion-color/>
- Hughes, N. (2023). The History of the Hero: Yves Saint Laurent’s Le Smoking. *Harper’s Bazaar*. <https://www.harpersbazaar.com/uk/fashion/a43338553/ysl-smoking-jacket/>
- Jones, S. J. (2013). *Diseño de moda*. Editorial Blume.
- Khan Academy (s.f.). *Synthetic Cubism, Part II*. <https://www.khanacademy.org/humanities/art-1010/cubism-early-abstract/cubism/a/synthetic-cubism-part-ii>
- Laguardia, I. (5 de junio de 2018). Cómo Marrakech salvó a Yves Saint Laurent, el genio que nunca fue feliz. *Revista GQ*. <https://www.revistagq.com/moda/fashion-news/articulos/yves-saint-laurent-pierre-berge-marrakech-museos/29434>
- Louvre (s.f.). *Cómo llegar*. <https://www.louvre.fr/es/visita/como-llegar>
- Louvre (s.f.). *Galería de Apolo*. <https://www.louvre.fr/es/explora/el-palacio/sol-oro-y-diamantes>
-

-
- MAM Paris (s.f.). *Yves Saint Laurent aux Musées. Visit guide.* <https://www.mam.paris.fr/fr/expositions/exposition-yves-saint-laurent-aux-musees>
- Mec Art (17 de febrero de 2022). En *Wikipedia*. https://es.wikipedia.org/wiki/Mec_Art
- Musée d'Orsay (11 de marzo de 2022). *Interview des commissaires de l'exposition "Yves Saint Laurent aux musées"* [Archivo de Vídeo]. Youtube. <https://www.youtube.com/watch?v=kKBgfGEGOKE>
- Musée d'Orsay (s.f.a). *Plan map plano* [Archivo PDF]. https://www.musee-orsay.fr/sites/default/files/2021-10/PLANGUIDE_ORsay_FAE_automne21.pdf
- Musée d'Orsay (s.f.b). *Yves Saint Laurent aux musées.* <https://www.musee-orsay.fr/fr/agenda/expositions/yves-saint-laurent-aux-musees>
- Musée Picasso Paris (s.f.). *Les ballets russes.* <https://www.museepicassoparis.fr/en/les-ballets-russes>
- Musée Picasso Paris (s.f.). *Practical Information. Museum Map.* <https://www.museepicassoparis.fr/en/practical-information>
- Musée Yves Saint Laurent Paris (s.f.a). *Cher menteur (Dear Liar).* <https://museeyslparis.com/en/biography/cher-menteur>
- Musée Yves Saint Laurent Paris (s.f.b). *First Tuxedo.* <https://museeyslparis.com/en/biography/premier-smoking>
- Musée Yves Saint Laurent Paris (s.f.c). *Hommage to Piet Mondrian.* <https://museeyslparis.com/en/biography/lhommage-a-piet-mondrian>
- Musée Yves Saint Laurent Paris (s.f.d). *Inspired by Matisse and Léger.* <https://museeyslparis.com/en/biography/hommage-a-matisse-et-leger>
- Musée Yves Saint Laurent Paris (s.f.e). *Musée Yves Saint Laurent Paris.* <https://museeyslparis.com/en/museum>
- Musée Yves Saint Laurent Paris (s.f.f). *"Opéras – Ballets russes" Collection.* <https://museeyslparis.com/en/biography/collection-opera-ballets-russes-ah>
- Musée Yves Saint Laurent Paris (s.f.g). *Sale of Yves Saint Laurent and Pierre Bergé's Collection.* <https://museeyslparis.com/en/biography/vente-de-la-collection-yves-saint-laurent-et-pierre-berge>
- Musée Yves Saint Laurent Paris (s.f.h). *The Beginning of a Collection.* <https://museeyslparis.com/en/biography/debut-dune-collection>
- Musée Yves Saint Laurent Paris (s.f.i). *The Mondrian Revolution.* <https://museeyslparis.com/en/stories/la-revolution-mondrian#collection-boards-autumn-winter-1965-haute-couture-collection-18>
- Musée Yves Saint Laurent Paris (s.f.j). *Tributes to Aragon, Apollinaire, and Cocteau.* <https://museeyslparis.com/en/biography/hommage-a-aragon-apollinaire-et-cocteau>
- Musée Yves Saint Laurent Paris (29 de enero de 2022). *Yves Saint Laurent aux Musées, Yves Saint Laurent au 5, avenue Marceau.* <https://museeyslparis.com/expositions/yves-saint-laurent-au-5-avenue-marceau>
- Musée Yves Saint Laurent Paris (15 de mayo de 2018). *Yves Saint Laurent Early Drawings* [Archivo PDF]. https://s3-eu-west-1.amazonaws.com/musee-ysl-paris/press-releases/Yves-Saint-Laurent-Early-Drawings_180712_101600.pdf
- Musée Yves Saint Laurent Paris (s.f.k). *Yves Saint Laurent's Early Years.* <https://museeyslparis.com/en/stories/enfance-et-jeunesse-dyves-saint-laurent>
-

-
- Museo Thyssen (s.f.a). *Pierre Bonnard*. <https://www.museothyssen.org/coleccion/artistas/bonnard-pierre>
- Museo Thyssen (s.f.b). *Raoul Dufy*. <https://www.museothyssen.org/coleccion/artistas/dufy-raoul>
- Nhât, M. (2021). Inside Le Smoking, The First Suit for Women from Yves Saint Laurent. *L'Officiel*. <https://www.lofficielsingapore.com/fashion/yves-saint-laurent-le-smoking-the-first-suit-for-women-from>
- Op-art* (3 de febrero de 2023). En *Wikipedia* (s.f.). <https://es.wikipedia.org/wiki/Op-art>
- Papon, C. (2021). Baroque Elsa Schiaparelli. *La Gazette Drouot*. <https://www.gazette-drouot.com/en/article/baroque-elsa-schiaparelli/24459>
- Proust, M. (1913). *En busca del tiempo perdido I. Por el camino de Swann*. <https://web.seducoahuila.gob.mx/biblioweb/upload/Proust,%20Marcel%20-%20En%20busca%20del%20tiempo%20%20I.pdf>
- SBcréationscouture (2022a). Yves Saint Laurent aux Musées [1ère partie]. *SB créations*. <https://sbcreationscouture.com/2022/04/01/yves-saint-laurent-aux-musees/>
- SBcréationscouture (2022b). Yves Saint Laurent aux Musées [2nde partie]. *SB créations*. <https://sbcreationscouture.com/2022/04/08/yves-saint-laurent-aux-musees-2nde-partie/>
- Sermier, É. (2020). De la poésie couturière: la collection automne-hiver d'Yves Saint Laurent. *Études de lettres*, 312, 231-236. <https://doi.org/10.4000/edl.2462>
- Tatè (2017). "BAMBARA" By Yves Saint Laurent. *Méguétan Designs*. <https://meguetann.wixsite.com/blog/single-post/2016/12/17/-b-a-m-b-a-r-a-by-yves-saint-laurent>
- The Guardian (23 de febrero de 2009). *Yves Saint Laurent and Pierre Bergé collection*. <https://www.theguardian.com/artanddesign/gallery/2009/feb/23/art>
- Tickets Paris (s.f.). *El reloj del Museo de Orsay – Un viaje por el tiempo*. <https://www.tickets-paris.fr/es/musee-dorsay/clock/>
- Totenart (s.f). *Las etapas de Picasso*. <https://totenart.com/noticias/periodos-etapas-picasso/>
- Unesco (2018). *Intangible Cultural Heritage: The art of the traditional blouse with embroidery on the shoulder – an element of cultural identity in Romania and the Republic of Moldova*. <https://ich.unesco.org/en/RL/the-art-of-the-traditional-blouse-with-embroidery-on-the-shoulder-alti-an-element-of-cultural-identity-in-romania-and-the-republic-of-moldova-01861>
- Ventura, J. (2017). Un retratista de almas. *Faro de Vigo*. <https://www.farodevigo.es/estela/2017/03/26/retratista-almas-16351763.html>
- Versailles Tourisme (s.f.). *La Galería de los Espejos*. <https://es.versailles-tourisme.com/la-galeria-de-los-espejos.html>
- Yves Saint Laurent aux Musées* [Dossier de prensa] (2022). Éditions Gallimard y Thames & Hudson. <https://presse.louvre.fr/yves-saint-laurent-aux-musees-2/>
- Zutter, J. (2003). *Pierre Bonnard, Observing Nature*. National Gallery of Australia.
-