

An aerial photograph of a city, likely Zaragoza, showing a dense urban grid and a prominent river winding through the center. The image is overlaid with a semi-transparent blue filter. The text is centered on the upper half of the image.

Ciudad y formas urbanas

Perspectivas transversales

Volumen 1. Teoría , historia urbana y metodologías urbanísticas

II Congreso Internacional ISUF-H Zaragoza 2018
Hispanic International Seminar on Urban Form

Ciudad y formas urbanas. Perspectivas transversales

Volumen 1. Teorías, historia urbana y metodologías urbanísticas
Septiembre 2018

II Congreso Internacional ISUF-H Zaragoza 2018

Hispanic International Seminar on Urban Form
<http://eventos.unizar.es/go/isuf2018>

Presidente de ISUF-H

Vicente Colomer

Editores

Javier Monclús
Carmen Díez Medina

Comité editorial

Isabel Ezquerro
Sergio García-Pérez

Coordinadores científicos de este volumen

Javier Monclús
Carles Llop

Maquetación

Mafalda Aguillo Arbona
Isabel Ezquerro
Julia Fandos Marco
Sergio García-Pérez

© de los textos, sus autores

© de la edición, Prensas de la Universidad de Zaragoza
e Institución Fernando el Católico

ISBN de este volumen: 978-84-17358-80-8

ISBN de la obra completa: 978-84-17358-90-7

Depósito Legal: Z 1240-2018

DOI: 10.26754/uz.9788417358808

Publicación nº 3623 de la Institución Fernando el Católico

Editorial



Prensas de la Universidad
Universidad Zaragoza



Ciudad y formas urbanas. Perspectivas transversales

Volumen 1. Teorías, historia urbana y metodologías urbanísticas

Javier Monclús
Carmen Díez Medina (eds.)

II Congreso Internacional ISUF-H Zaragoza 2018

Hispanic International Seminar on Urban Form

Índice

Ponencia inaugural El porvenir de una ilusión. Planificar en un contexto de indeterminación e incertidumbre <i>José M^a Ezquiaga</i>	11
Ponencia invitada Ciudades, territorios metropolitanos y regiones urbanas eficientes <i>Carles Llop</i>	23
La regeneración urbana de Brandon Estate: modernidad y tradición en Londres <i>Lola Aguilar Alonso, Julia Deltoro Soto, Carmen Blasco Sánchez, Francisco Juan Martínez Pérez</i>	39
El centro histórico de San Sebastián, Cusco: instrumentos de gestión en la regeneración urbana <i>Yeshica Amado Galiano</i>	51
Beirut: ciudad, incertidumbre y análisis complejo <i>Inés Aquilué Junyent, Estanislao Roca Blanch</i>	63
La higiene hace su entrada en la ciudad. Saneamiento y forma urbana <i>Annalisa Dameri, Federica Stella</i>	75
Revisitando los sesenta: forma urbana y funcionalismo ingenuo; Alexander, Rossi y Metabolismo post Team X <i>Juan Luis de las Rivas Sanz</i>	85
Universidad y nueva urbanidad en el núcleo histórico de Girona <i>Jesús Esquinas Dessy, Isabel Zaragoza de Pedro</i>	95
El discurso del Barrio <i>Anna Ferré, Gaspar Maza, Pau Solà-Morales, Jordi Sardà</i>	109
Iquique y Antofagasta en los desiertos de Tarapacá y Atacama: Revolución Industrial, damero y vulnerabilidad <i>Claudio Galeno-Ibaceta, Bairon Alday-López</i>	117
La Ciudad Hidráulica. La Riera de las Arenas, eje y memoria en Terrassa <i>Oscar Galeote Freijo</i>	127
De las teorías urbanísticas a la práctica profesional: tres concursos en Ceuta (1927-1932) <i>María Cristina García-González, Salvador Guerrero</i>	139
Diagnóstico integral de los espacios intermedios de polígonos de vivienda masiva desde la morfología urbana: planteamiento metodológico <i>Sergio García-Pérez, Vitor Oliveira, Javier Monclús, Carmen Díez Medina</i>	145
John F.C. Turner y su visión relacional de la vivienda <i>Kathrin Golda-Pongratz, José Luis Oyón</i>	157

Estudio morfológico de cuatro polígonos basados en el tipo en H en ciudades intermedias del norte de España <i>Elena Lacilla Larrodé, Juan Ramón Selva Royo, Nuño Mardones Fernández de Valderrama, Laura Rives Navarro</i>	165
Forma urbana y tipos arquitectónicos en los albores de la Modernidad. Las huellas del régimen absolutista español en la Galicia Atlántica: el caso de Sada <i>Xosé Lois Martínez Suárez, Cándido López González</i>	177
La transformación de la ciudad informal y la marginalidad urbana a partir de la intervención pública en Medellín <i>Catalina Montoya Arenas</i>	189
Punto y línea sobre plano. El desarrollo de la estructura urbana neerlandesa desde la lógica de la infraestructura del transporte <i>Joan Moreno Sanz</i>	197
Los conjuntos de vivienda social como legado de la modernidad. Aproximación a través de los casos portugueses de Setúbal y Faro <i>Daniel Navas-Carrillo, Marta Marçal Gonçalves, María Teresa Pérez Cano</i>	207
La manzana abierta. Estrategias de esponjamiento <i>Jordi Oliveras</i>	219
El orden abierto y la forma urbana: edificación y espacio público en los grupos de viviendas del Plan Riada en Valencia, 1957-62 <i>Javier Pérez-Igualada</i>	229
Añadir, Fragmentar, Disolver. Revisitando la ciudad de bloques <i>María Rubert de Ventós</i>	241
Una revisión crítica de la morfología territorial. Hacia un método de análisis urbano post-metropolitano <i>Roi Salgueiro Barrio</i>	253
La forma urbana como producto cultural: de las perspectivas pasadas a los retos futuros <i>Carlos Santamarina-Macho</i>	265

Forma urbana y tipos arquitectónicos en los albores de la Modernidad. Las huellas del régimen absolutista español en la Galicia Atlántica: el caso de Sada

Urban form and architectural types at the Modernity dawn. The traces of the Spanish absolutist regime in Galicia Atlántica: the case of Sada

Xosé Lois Martínez Suárez¹, Cándido López González¹

¹Departamento de Proxectos Arquitectónicos, Urbanismo e Composición, Universidade da Coruña. xlms28@yahoo.es, candido.lopez@udc.es

Palabras clave:

Fábrica, habitación obrera, forma urbana, Sada, Galicia Atlántica

Key-words:

Factory, urban form, worker housing, Sada, Galicia Atlántica

Resumen:

La proliferación de cartografía militar en los primeros años del siglo XVII nos sitúa ante el nuevo rol a jugar por el territorio atlántico en la estrategia imperial de control del Mar Océano. Y dentro de aquel, hacia 1674, en el ámbito conformado por el romano *Portus Magnus Artabrorum*, se implanta en Sada para abastecimiento de los buques de la Armada española la pieza más importante de Galicia en el siglo XVII: *la Fábrica de Jarcia y Lonas*. Un enclave fabril que no pasa desapercibido en los mapas de las potencias militares europeas.

La fábrica estará protegida por las instalaciones militares del *Castelo de Fontán* y la *Batería da Corveiroa*. Estas edificaciones especializadas serán puntos fuertes en el nuevo orden territorial. La necesidad de habitación para una importante concentración de trabajadores dará lugar al núcleo más compacto y de mayor tamaño de la península Oleiros-Sada, en el que los tipos-base de edificación obrera permanecerán como referencias durante los siglos posteriores. Es a lo largo de este proceso de "construcción" de la nueva mirada en el que, a partir de la introducción de la idea de *límite*, pretendemos comprender las transformaciones sufridas por las iniciativas impulsadas por las monarquías absolutistas entre los siglos XVII y XIX en la Galicia Atlántica.

Abstract:

The large number of military y cartography in the early years of the 17th century places us in front of the new role to play for the Atlantic territory in the imperial strategy of Mar Océano control. And inside that one, towards 1674, in the area formed by the Roman *Portus Magnus Artabrorum* is implanted in Sada to supply the ships of the Spanish Navy the most important piece at Galicia in the 17th century: *the Fábrica de Jarcia y Lonas*. A piece that does not unnoticed in the maps of the European military powers.

The factory will be protected by two military installations: *Castelo de Fontán* and *Batería da Corveiroa*. These specialized buildings will be strong points in the new territorial order. The need of a home for a important concentration of workers will give rise to the more compact and larger village of peninsula Oleiros-Sada, in which the base-types of worker housing will remain as references during subsequent centuries. In this process of "construction" of the new look, and from the introduction of the idea of limit, we intend to understand the transformation of initiatives adopted by the absolutist monarchies between the 17th and 19th centuries in Galicia Atlántica.

El 3 de marzo de 1493 amarra en la villa gallega de Baiona, en las Rías Bajas, una carabela con una sorprendente noticia: se ha abierto una nueva ruta en el camino hacia Oriente. La mirada del transmisor se posiciona en el universo cultural de la Europa medieval, ignorante aún de que el hecho anunciado se constituiría en una de las claves de inicio de la modernidad. Para llegar a comprender el alcance del acontecimiento será preciso construir una nueva visión del mundo, una nueva cosmogonía.

La "parte" que se incorporó al hasta entonces "todo", caracterizada por una importante antropización, una descomunal superficie, una notable diversidad cultural o unos abundantes recursos naturales, poseía la capacidad de desplazar el eje económico y geográfico de la Europa mediterránea hacia los países atlánticos. A pesar de ello, la visión del mundo en el viejo continente se mantendría durante años, y con ella la inercia de un pensamiento que seguiría considerando el Mediterráneo como el "centro del orbe". Y en esa condición, el litoral atlántico se mantendría como periferia... y Galicia como *Finisterrae*.¹

A través de la lógica del poder y su ejercicio de dominio territorial según recoge Saavedra (2009; 2012), se abrirán paso disciplinas dotadas de rigurosas técnicas de representación que se encargarán de la ingente tarea de enfocar e identificar lo hasta entonces considerado como ignoto. Técnicas militares que a través de sucesivas aproximaciones irán perfilando unas imágenes cada vez más precisas de las fronteras. Estos rasgos, aparentemente aleatorios e inocentes, constituyen una información privilegiada, que manejada con habilidad se convierte en la más preciada herramienta para el control del espacio, permitiendo explorar las continuidades presentes en la forma urbana.

El texto pretende exteriorizar este aspecto mediante el estudio de la implantación de una estructura fabril por las monarquías absolutistas en los siglos XVII y XVIII, en Sada, un enclave estratégico de la Galicia atlántica. Una huella que puede reconocerse aun cuando el uso de las instalaciones productivas haya mudado a espacios habitacionales en el devenir temporal. Para ello, se describe la localidad y se analiza la regia iniciativa industrial allí implantada haciéndose explícito el encadenamiento del soporte formal de la estructura fabril ligado a un nuevo uso: la vivienda obrera.

Un territorio frontera: Sada

Que la defensa del *Reyno* de Galicia resultaba prácticamente inexistente en los siglos XVI y XVII lo confirman las crónicas e informes de los capitanes generales (Erias y Veiga 2002). De ahí que la proliferación de cartografía militar, a partir de las primeras décadas de este último siglo,² nos permita comprender que estamos ante una toma de conciencia del nuevo rol a jugar por este territorio en la estrategia imperial de control del Mar Océano. La necesidad de una elaboración documental rigurosa hace que las formas territoriales, los núcleos tradicionales, las instalaciones de defensa o las toponimias más o menos depuradas se representen con un notable grado de precisión (Carré 1926). La abundante elaboración cartográfica que fija los límites pone de manifiesto la importancia de las ciudades y villas del litoral gallego para las necesidades defensivas de la Corona (Barreiro 1999). En consecuencia, atendiendo a una lógica específica de la ingeniería militar, tal y como pone de manifiesto Carrillo de Albornoz (2013), se construye todo un catálogo de instalaciones desde Tui a Ribadeo: *torres Vixías*, en relación con infraestructuras de mayor jerarquía, *fortes, fortalezas, castelos* y por último *plazas fortes*: A Coruña, Baiona, Vigo y Tui (Rodríguez-Villasante 1984). El punto culminante de este sistema en el que están presentes el arsenal de A Graña y el astillero de Esteiro, conforme a las afirmaciones de Martín (2009), será la creación urbana de la "Nueva Población de Ferrol" (1750-60), una auténtica "Ciudad de Estado",³ capital del Departamento Marítimo del Cantábrico en la ría de Ferrol.

La construcción de esta tupida red de defensas revela, en las denominadas Rías Altas, un lugar privilegiado de creación urbana en la Galicia medieval, el ámbito conformado por el romano *Portus Magnus Artaborum*. Este emplazamiento, conocido como golfo Ártabro, que encierra tanto un conjunto de villas y ciudades -A Coruña, Betanzos, Pontedeume, Neda, Ferrol...-, desarrolladas en el interior de una circunferencia de apenas 15 kilómetros (km) de radio, como la península de Oleiros-Sada en una clara posición de centralidad, posee una inequívoca importancia estratégica (Fig 1). Un valor que propició el sometimiento de las localidades de reducida superficie y escasa población a operaciones de transformación profunda, con el objetivo de convertirlas en puntos

fuertes del sistema militar defensivo -plazas fuertes de la frontera Atlántica-. También, que en sus contornos los campos comunales se ocupasen *manu militari* por las Capitanías Generales, o que se destinasen las *xunqueiras* de las desembocaduras de los ríos -Mayor en Sada o Monelos en A Coruña- a ubicar grandes instalaciones de carácter militar, lo que en muchos casos generaría a posteriori graves problemas de inundaciones en sus alrededores.

Como consecuencia de esta política territorial y militar, la villa de Sada, situada aproximadamente a 12 km en línea recta de la ciudad de A Coruña, sede de la Capitanía General del *Reyno* de Galicia, comenzó a aparecer en los mapas, despertando un inusitado interés (Fig. 2). La presencia de la toponimia, el reflejo gráfico de la localidad y el caligrafiado de su nombre, pero sobre todo la descripción de su población pescadora y labradora van a relacionarse con una hegemónica visión militarista (Perpiña 1961; Fernández 1990).

El tipo especializado: una instalación fabril

Este fragmento de territorio atlántico pasó a formar parte del sistema defensivo de la nación. En estas circunstancias, la necesidad de abastecimiento de velamen y cabos para la Armada Real incorporaría a la ensenada de Sada un tipo edificatorio fabril de matriz urbana (Enciso 1963). Este sería utilizado por primera vez en el débil sistema urbano gallego⁴ al crearse en Sada, en el último cuarto del siglo XVII, el elemento productivo más importante de Galicia, reflejado en las Memorias políticas y económicas de 1787 de Larruga (1995-1997): la Fábrica de Jarcia y Lonas, una instalación al servicio de la guerra, dispuesta en un terreno plano del límite marítimo terrestre, ocupando en parte el desagüe natural del río Mayor, en la vaguada oriental de la península de Oleiros-Sada (Fig. 3 y Fig. 4). Este primer gran emplazamiento fabril funcionaría con diversas interrupciones desde 1674 hasta 1762. Dirigido por dos negociantes de estirpe flamenca (Sanz 1992), Adrián de Roo y Baltasar Kiel, en su etapa inicial hasta 1685, desempeñó al servicio de los Habsburgo una de las actividades más impopulares y siniestras en la Galicia de los siglos XVI y XVII: las levas. Miles de jóvenes gallegos fueron embarcados a la fuerza con destino a Flandes (Saavedra 1996; Rodríguez 2007; García 2012). Estas levas obligatorias devinieron en la sangría de la población joven, condicionando durante mucho tiempo la demografía de un territorio de enormes recursos, que representaba la zona más poblada del Reino de España.

La Fábrica, al igual que los talleres textiles del siglo XVII, se inspiraba tanto en la arquitectura palaciega como en la conventual, referencias inexcusables cuando se trata de alojar a un ingente número de trabajadores. La pieza productiva se ubicaba al resguardo de los vientos del noroeste, en la proximidad de la desembocadura del río Mayor, sobre una parcela de 4 hectáreas (has) delimitada por una muralla -400 metros (m) de largo por 100 m de ancho-. Una superficie equivalente al área ocupada por el terreno de juego de seis campos de fútbol. Una magnitud notable si se considera que el propio núcleo de Sada apenas medía 250 m de longitud por 30 m de anchura y que la Ciudad Vieja de A Coruña tenía 9,8 has (Fig. 5).

En dicho recinto se localizaban edificaciones con diversos usos. En la entrada a la Fábrica se ubicaban el cuartel y el cuerpo de guardia para la tropa, flanqueados a ambos lados por los cuarteles para la maestranza y los almacenes para la jarcia. El ámbito se cerraba, perimetralmente, hacia la ría con una nave de considerable longitud destinada a la cordelería. Mientras, una vez superado el acceso principal, se emplazaban la casa de los propietarios y los alojamientos de los empleados, conformando dos patios previos al espacio productivo interior. En este, se disponían las diversas instalaciones fabriles: los almacenes para el cáñamo, los cobertizos para telares de lona o hilar hilo de vela, la estufa para alquitranar o la herrería. Todos ellos elementos precisos para la producción de aparejos destinados a aprestar las fragatas de corso contra los enemigos de la Corona. A un lado y a otro de la ensenada, dos instalaciones militares garantizaban la protección de esta Fábrica: el Castillo de Fontán y la Batería da Corveiroa (Rodríguez 2009; Santalla 2010). A estos establecimientos se les sumaba la presencia de pequeños núcleos tradicionales dispersos en el medio natural de la gran vaguada oriental de la península, con una baja concentración de población labriega o marinera. Con el tiempo se convertirían en un elemento referencial para la nueva fábrica.

En las últimas décadas del siglo XVII y a lo largo del siglo XVIII se produjo en la población autóctona un desplazamiento del tiempo destinado a las labores agrícolas y pesqueras hacia este

nuevo tipo de actividad. Aunque con salarios de cuantía inferior que los percibidos por los trabajadores holandeses para el mismo trabajo -menos de la mitad-, las rentas derivadas de la explotación de esta población propiciaron la conversión de una localidad marinera tradicional como Sada en el núcleo compacto de mayor tamaño de la península Oleiros-Sada (Saavedra 1990). De esta manera, la aldea de 70 casas o *fogares* se transformaría en un núcleo de población en el que se llegaron a concentrar entre 250 y 700 trabajadores, modificándose los límites del núcleo tradicional, que se extendió hacia la embocadura del río Mayor, ocupando los arenales, Sada de Area, y obstaculizando la salida al mar de la red hidrográfica.

La instalación fabril impulsó esta nueva polaridad, a través de sus sucesivas etapas de funcionamiento: fundada como una manufactura de Jarcia y Lonas (1675-1762), incorporó la de Lanas (1695-1713) o la de Lienzos y Manteles (1684-1725) en diversos momentos según el relato de Meijide (1965). Este proceso, finalizado con su total abandono en las postreras décadas del siglo XVIII, dejaría un sedimento en la forma urbana, reconocible aún hoy en día.

La presencia de una estructura oculta: la habitación obrera

Desde la segunda mitad del siglo XVIII, pero sobre todo en los primeros decenios del XIX, numerosos mercaderes y negociantes catalanes llegados a Galicia consagraron sus esfuerzos al comercio, pero sobre todo se dedicaron al ejercicio de la industria pesquera (Rodríguez 1990). Desde 1765 simultanearon la introducción de mercaderías de su lugar de origen con la industria conservera, erigiendo numerosas fábricas de sardinas según se desprende de las crónicas de Cornide (1997). Este aporte fue notorio en los puertos de Fontán y Sada (Rodríguez 1999; Migués 2009). El negocio de la salazón sustituyó a la actividad textil. La demanda de habitación de los operarios fabriles así como el paulatino deterioro del asentamiento industrial propició su transformación en un lugar de oportunidad para acoger edificaciones residenciales. La parcela de la Fábrica, un enclave cerrado y edificado en la periferia del núcleo de Sada, se ofrecería como una pieza cuya marcada linealidad de traza condicionaría, y favorecería, su lotización (Fig. 6). La partición iba a producirse con un regular orden dimensional que acogería un nuevo modelo de agrupación edificatoria: las casas en hilera (Caniggia y Maffei 1995). Este modelo, que se generalizó en la periferia obrera, un ámbito espacial específico de la ciudad industrial, respondía a un tipo urbano que será experimentado en los *slums* londinenses desde el siglo XVIII y en las *Company Towns* durante el XIX.

Las casas en hilera con su ritmo sistemático de puertas y ventanas sin ninguna originalidad particular, serán popularizadas por las instalaciones industriales (Fig. 7). La presencia de este modelo de agrupación de viviendas adquiere una doble dimensión. La primera como testimonio del asentamiento en un lugar concreto, alrededor de las fábricas de salazón, de cordería, textil, cerámica, o carpintería (Vázquez 2009). La segunda, como modelo de hábitat diferenciado, característico de una nueva relación social productiva. Las viviendas, de un espacio único polivalente, acorde a lo expuesto por Franco (2009), acogen el desarrollo de las actividades cotidianas, tanto domésticas como laborales. Esta única estancia, en la que conviven todos los miembros de la familia, y que eventualmente les permite calentar su comida, evolucionará con el tiempo hasta convertirse en un hogar con habitaciones destinadas a usos específicos y concretos a inicios del siglo XX.

La nueva edificación prevista para agregarse con otras de similar formato se emplaza en una parcela estrecha y profunda que se asemeja a la parcela gótica tradicional de villas y ciudades, pero únicamente destinada a vivienda. A diferencia de la ciudad, en la cual los artesanos se encontraban atados a su oficio, o a su máquina, en la villa se impregnaban del contexto rural, participando de diversas actividades agrícolas. Los trabajos, tanto textiles como agrícolas o de otro tipo, han dejado su pegada en la relación entre la materialidad construida y la calle, generando espacios intermedios que extienden la capacidad del lugar para caracterizarse como áreas de interrelación social y económica. La parcela recibe a la edificación en su parte delantera, mientras que en la zona posterior, libre, frecuentemente se situará el retrete. Además, este ámbito acogerá las labores domésticas y agrícolas propias de una población en transición del mundo rural al urbano. La singularidad morfológica se expresa mediante la condición de casa en línea, integrada en series y

sometida a la disciplina de la alineación. Este instrumento urbanístico propio de la cultura de la ciudad va a servir como *mecanismo de orden* de la morfología del lugar.

La edificación entre muros medianeros de carga posee una fachada doble: la principal a la calle y la posterior a la huerta, estableciendo una ventilación cruzada que dota de unas mínimas condiciones higiénicas a las habitaciones. La longitud del frente oscila entre 3,50 y 5 m, y la profundidad edificada entre 8 y 12 m. Caracterizada por ser de planta baja, o planta baja y buhardilla, se destina a una familia, generalmente numerosa. La escasa superficie habitable se incrementa con el espacio de la buhardilla, que consiente un mejor aprovechamiento del bajo cubierta. Estos tipos de edificación obrera, utilizados desde el siglo XVIII, permanecerán como referencias obligadas durante los siglos siguientes. Las tierras de As Mariñas dos Condes verán surgir y generalizarse un tipo arquitectónico urbano que servirá de punto de partida al proceso tipológico que se desarrolla ininterrumpidamente hasta la segunda mitad del siglo XX.

Conclusiones

La descripción del lugar de Sada permite entender las condiciones sociales y territoriales que favorecieron la implantación en este ámbito de la Fábrica de Jarcia y Lonas. Una iniciativa regia de relevante repercusión en la economía del área, adoptada en un contexto condicionado fuertemente por la estrategia militar. Y no solo en la economía, ya que una vez agotada su actividad fabril, la huella de la factoría ha pervivido en la morfología urbana sadense.

El análisis del proceso desencadenado entre el nacimiento, el ocaso y la transformación urbana del área ocupada por esa instalación industrial, nos lleva a concluir, en primer lugar, que la política de las monarquías absolutistas en Galicia se materializó social y espacialmente en el empleo de los recursos humanos y las infraestructuras para una economía de guerra. Al destino de la juventud como carne de cañón en sucesivas contiendas, se le añadió la construcción casi exclusiva de todo un aparataje propio de la maquinaria militar: ciudadelas, fortalezas, castillos, o baterías. La creación de este sistema defensivo militar en todo el borde litoral gallego es un reflejo inequívoco de su consideración como límite del gran campo de batalla en la lucha por la hegemonía política y militar durante los siglos XVI al XVIII en una visión centralizadora del poder real.

En segundo, que las decisiones de implantar diversas instalaciones militares tanto productivas como defensivas en el territorio de Sada son el reflejo de la construcción de un nuevo orden tanto urbano como territorial en el golfo Ártabro. La mirada regia sobre el territorio, como soporte de una red de infraestructuras estrictamente utilitaria, confirma que el *Reyno* de Galicia fue subestimado como un espacio en el que abrir oportunidades de desarrollo. La implantación de la Fábrica de Jarcia y Lonas (1674-1762) constata la transformación del núcleo marinerero de Sada en una villa productiva de carácter fabril. Esta iniciativa monárquica constituye una fuente de excepcional importancia para el estudio de la morfología urbana, o rural, tanto de la propia villa como de la Galicia atlántica.

Y finalmente, en tercer lugar, que tanto la lotización regular, a través de una serie de parcelas de dimensiones similares, como la construcción de viviendas de carácter industrial permiten leer en las formas urbanas la continuidad de las trazas derivadas de la manufactura fabril. La confirmación de este fenómeno pone de relieve el valor de estos grandes asentamientos como elementos cuyas trazas permanecen en la estructura urbana profunda más allá de los cambios de actividad que en ellos se produce.

Figuras

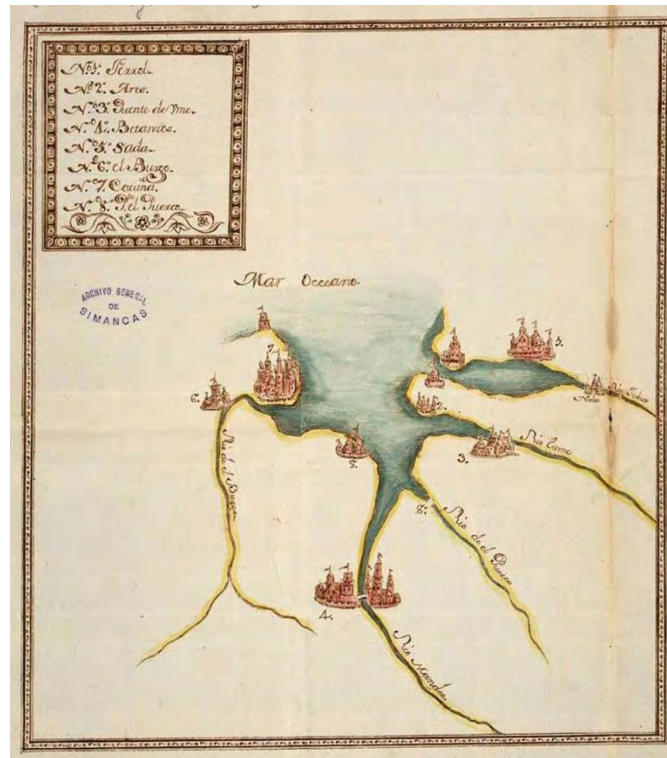


Figura 1. El golfo Ártabro en 1772, en el centro la villa de Sada (nº 5) (Archivo General de Simancas)



Figura 2. Fragmento del plano de 1770 (orientación Este) con las Rías de Betanzos y de Ferrol. En la primera, nótese la presencia de la Fábrica de Jarcia y Lonas, identificada en el listado como Real Maestranza de Sada (nº 71) y de la Punta y pueblo de Fontán (nº 72) (Archivo General de Simancas)

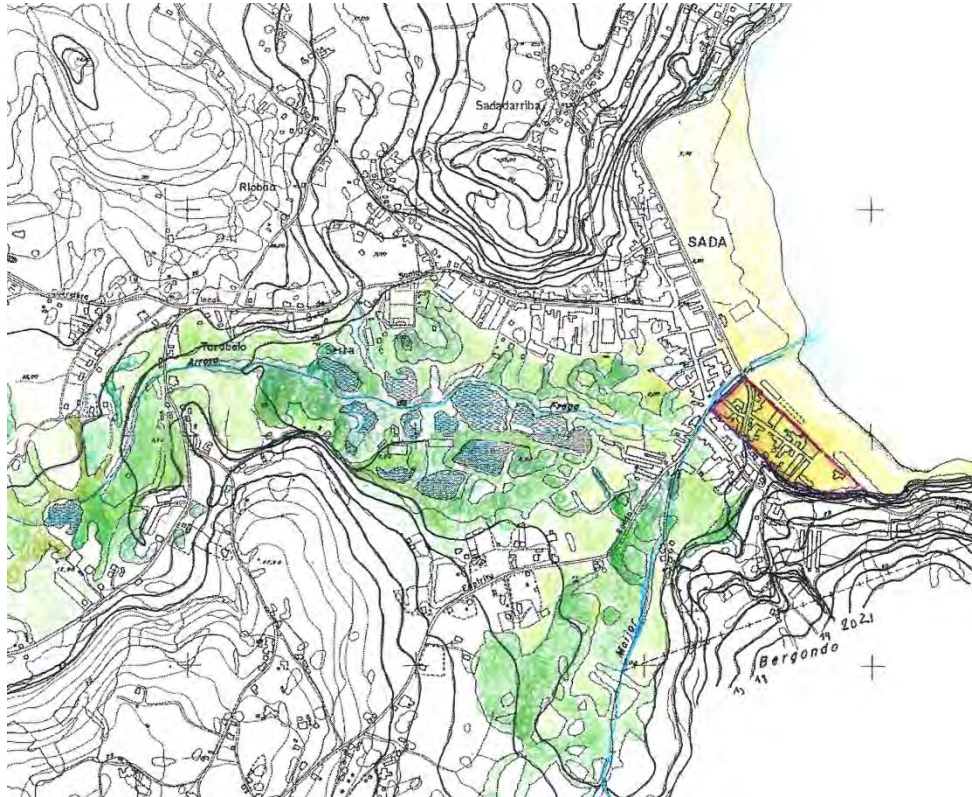


Figura 3. La vaguada natural de Sada: situación de la *Fábrica de Jarcia y Lonas* (elaboración propia, 2017)

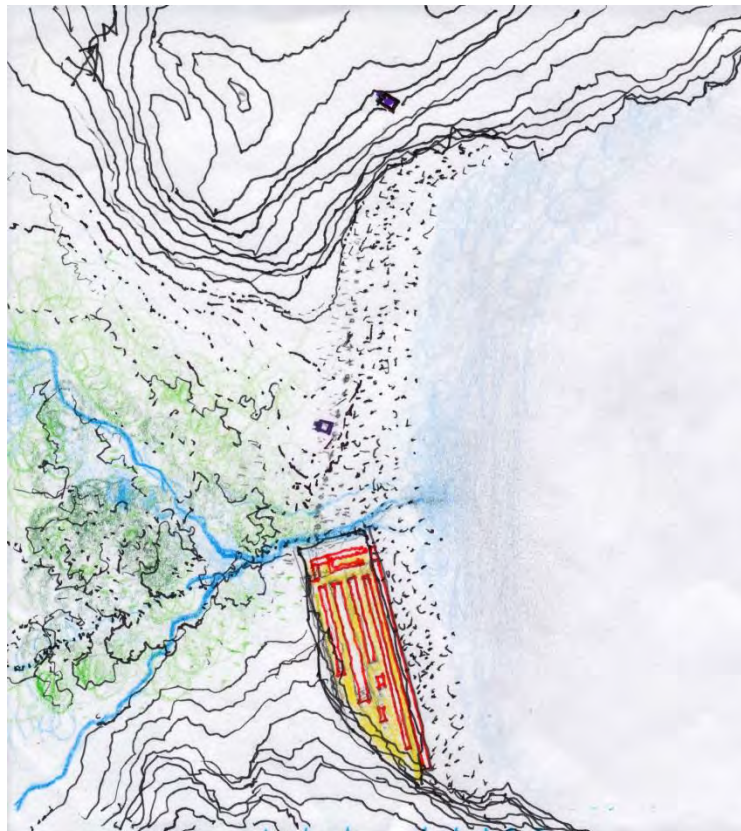


Figura 4. Emplazamiento de la *Fábrica de Jarcia y Lonas* y de los equipamientos eclesiales (elaboración propia, 2017)



Figura 5. Comparación dimensional de la Ciudad vieja de A Coruña (plano de Pedro Martín Zermelo de 1782) con la parcela de la *Fábrica de Jarcia y Lonas* (plano de 1734), ambos en el Archivo General de Simancas (elaboración propia, 2018)

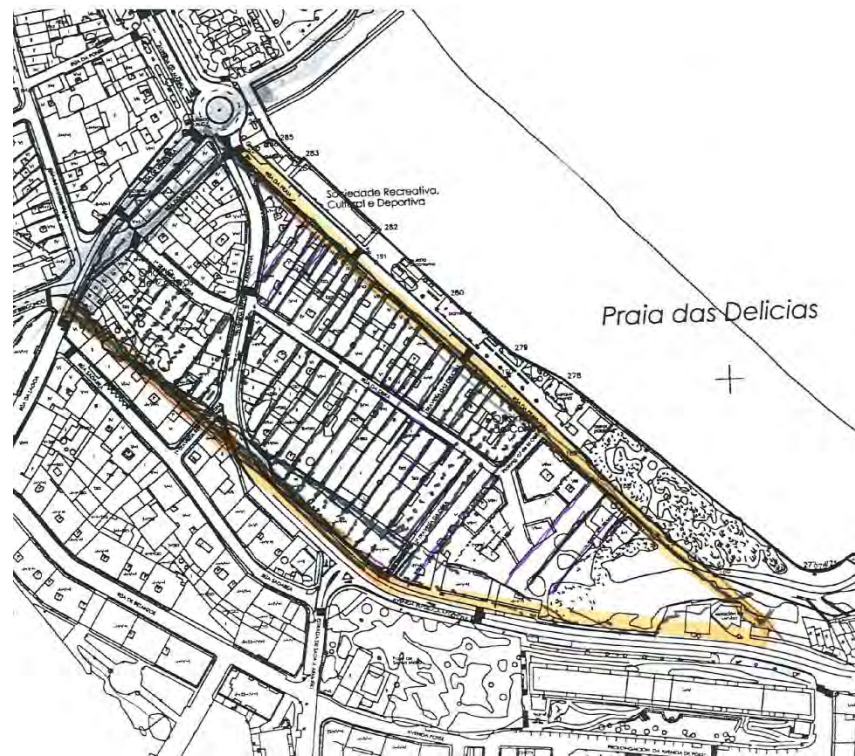


Figura 6. Lotización de la parcela de la Fábrica de Jarcia y Lonas (elaboración propia, 2017)



Figura 7. Vivienda obrera en hilera en la calle Barrié de la Maza de Sada en 1945 (reinterpretación propia a partir de la imagen en <https://memoriadesada.com>, 2017)

¹ Los monarcas del Reino de Castilla adoptaron la decisión de realizar los intercambios comerciales con las colonias americanas a través de los puertos de Sevilla y Cádiz en Andalucía exclusivamente. Ello provocó que Galicia y sus gentes, y en especial aquellas que habitaban las ciudades atlánticas de las rías (Tui, Baiona, Vigo, Pontevedra, A Coruña, Ribadeo) adquiriese un rol de *sparring*. Las potentes armadas de los imperios europeos golpearon periódicamente en las costas del noroeste peninsular, en estudiadas represalias derivadas de las confrontaciones bélicas desarrolladas desde el siglo XVI hasta la apertura del Libre Comercio con América en 1768. En ese año, cuando las colonias accedían a la independencia y comerciaban libremente con los puertos de otros imperios europeos, A Coruña quedó habilitada para comerciar con las Indias. Hubieron de transcurrir tres siglos desde la arribada de La Pinta, para que un puerto gallego fuera autorizado para el comercio trasatlántico, en la costa peninsular más próxima al Nuevo Mundo.

² Pedro Teixeira Albernaz (c. 1595-1662), cartógrafo portugués al servicio de Felipe IV de España, realizó en 1634 el atlas *La descripción de España y de las costas y puertos de sus reinos*. La representación del territorio, un reflejo del límite geográfico del espacio físico y material que gobernaba el rey, respondía a una estrategia de conocimiento para la defensa militar. Permitía calibrar la calidad de las defensas y las posibilidades de los puertos en un momento delicado en el teatro militar europeo, el de la guerra terrestre y marítima en la que España se encontraba implicada. Las perspectivas a vista de pájaro y realizadas desde el mar incluían pequeñas poblaciones carentes de monumentos arquitectónicos, o incluso faltas de entidad urbana y huérfanas de una tradición representativa. Entre ellas, en la ría de Betanzos aparecen reflejadas Sada y Fontán.

³ Astilleros, arsenales y cuarteles, se complementaban con un área residencial de 400 parcelas exactamente iguales para acoger viviendas unifamiliares ordenadas regularmente, destinadas al personal de élite de la Marina Española en la “Nueva Población” -Barrio de la Magdalena-. Convenientemente distanciada, y en proximidad a los Astilleros de Esteiro, se habilitó la barriada de los obreros, estableciendo la otra área habitacional con casas en línea, en manzanas de gran longitud.

⁴ En el siglo XVIII apenas el 7% de la población gallega vivía en las ciudades.

Referencias

- Barreiro Mallón, Baudilio. 1999. *Las ciudades y villas costeras del norte de Galicia en el contexto internacional del siglo XVI. Lección inaugural en la solemne apertura del curso académico 1999-2000 de la Universidad de La Coruña*. A Coruña: Universidade da Coruña.
- Caniggia, Gianfranco y Gian Luigi Maffei. 1995. *Tipología de la edificación: estructura del espacio antrópico*. Madrid: Celeste ediciones.
- Carillo de Albornoz y Galbeño, Juan. 2013. *Los ingenieros militares Juan y Pedro Zermeño. Paradigmas de la Ilustración*. Colección: Cuadernos del Castillo de San Fernando. Madrid: Ministerio de Defensa.
- Cornide Saavedra, José (1734-1803). 1997. *Memorias sobre la pesca de la sardina*. [Edición facsímil de Memoria sobre la pesca de sardina en las costas de Galicia. 1774. Madrid: Joachim Ibarra, Impresor de Cámara de S.M.]. Santiago de Compostela: Consello da Cultura Galega.
- Carré Aldao, Eugenio. 1926. Provincia de La Coruña (Tomo I). En *Geografía General del Reino de Galicia*, dir. Francisco Carreras y Candi. Barcelona: Alberto Martín
- Enciso Recio, Luis Miguel. 1963. *Los establecimientos industriales españoles en el siglo XVIII: la mantelería de La Coruña*. Madrid: Rialp, S. A.
- Eriás Martínez, Alfredo y José María Veiga Ferreira. 2002. “Betanzos y su provincia en la época del Emperador Carlos V”. En *Anuario Brigantino*, nº 25: 181-260.
- Fernández Cortizo, Camilo. 1990. “La población de Galicia en la primera mitad del siglo XVII: los vecindarios de 1631 y 1651”. En *Obradoiro de historia moderna: Homenaje al Profesor Antonio Eiras Roel en el XXV aniversario de su Cátedra*, 103-130. Santiago de Compostela: Universidad de Santiago, Servicio de Publicaciones.
- Franco Rubio, Gloria A. 2009. “La vivienda en la España ilustrada: habitabilidad, domesticidad y sociabilidad”. En *El mundo urbano en el siglo de la Ilustración. Tomo II*, eds. Ofelia Rey Castelao y Roberto J. López, 125-136. Santiago de Compostela: Xunta de Galicia. Consellería de Innovación e Industria, Dirección Xeral de Turismo.
- García Hurtado, Manuel-Reyes (ed.). 2012. *Soldados de la Ilustración: el ejército español en el siglo XVIII*. A Coruña: Universidade da Coruña. Servizo de Publicacións.
- Larruga y Boneta, Eugenio. 1995-1997. *Memorias políticas y económicas sobre los frutos, comercio, fábricas y minas de España con inclusión de los reales decretos, órdenes, cédulas, aranceles y ordenanzas expedidas para su gobierno y fomento*. Volumen 15: Tomo XLV. Fábricas de sombreros, lienzos y metales del Reyno de Galicia [Edición facsímil de 1787-1800. Madrid, imprenta de Benito Cano]. Zaragoza: Institución “Fernando el Católico”, Gobierno de Aragón, Instituto Aragonés de Fomento.
- Martín García, Alfredo. 2009. “Desarrollo demográfico y configuración urbana en la Real Villa de Ferrol durante el siglo XVIII”. En *El mundo urbano en el siglo de la Ilustración. Tomo II*, eds. Ofelia Rey Castelao y Roberto J. López, 289-300. Santiago de Compostela: Xunta de Galicia. Consellería de Innovación e Industria, Dirección Xeral de Turismo.
- Meijide Pardo, Antonio. 1965. “Aportación a la historia industrial coruñesa. Las fábricas textiles en Sada (1675-1762)”. *Revista Instituto José Cornide*, número 1: 77-126.
- Migués Rodríguez, Víctor Manuel. 2009. “La Coruña: causas y factores de conflictividad en una ciudad portuaria”. En *El mundo urbano en el siglo de la Ilustración. Tomo II*, eds. Ofelia Rey Castelao y Roberto J. López, 329-341. Santiago de Compostela: Xunta de Galicia. Consellería de Innovación e Industria, Dirección Xeral de Turismo.
- Perpiña, Román. 1961. *Población española y censo de riqueza en 1799*. Madrid: Instituto «Balmes» de Sociología. C. S. I. C.
- Rodríguez Ares, Ramón. 1999. *Historias de Sada*. Sada (A Coruña): Autor-Editor.
- Rodríguez Ferreiro, Hilario. 1990. “Consecuencias del establecimiento de los fomentadores catalanes en las Rías Bajas en el siglo XVIII”. En *Obradoiro de historia moderna: Homenaje al Profesor Antonio Eiras Roel en el XXV aniversario de su Cátedra*, 269-296. Santiago de Compostela: Universidad de Santiago, Servicio de Publicaciones.
- Rodríguez Hernández, Antonio José. 2007. “De Galicia a Flandes: reclutamiento y servicio de soldados gallegos en el ejército de Flandes (1648-1700)”. *ohm -Obradoiro de Historia Moderna- 16*: 213-251, doi: <http://dx.doi.org/10.15304/ohm.16> (Consultado el 27 de marzo de 2018)
- Rodríguez Viqueira, Manuel. 2009. *Arquitectura militar. Génesis y tipología*. México D. F.: Limusa, S.A. de C.V.
- Rodríguez-Villasante Prieto, Juan Antonio. 1984. *Historia y tipología arquitectónica de las defensas de Galicia: funcionalidad, forma y ejecución del diseño clasicista*. Sada: Edicións do Castro.

- Saavedra, Pegerto. 1990. "Coyuntura agraria e ingresos señoriales en la Galicia interior y en las mariñas de Betanzos". En *Obradoiro de historia moderna: Homenaje al Profesor Antonio Eiras Roel en el XXV aniversario de su Cátedra*, 297-323. Santiago de Compostela: Universidad de Santiago, Servicio de Publicaciones.
- Saavedra Vázquez, María del Carmen. 1996. *Galicia en el camino de Flandes. Actividad militar, economía y sociedad en la España Noratlántica, 1556-1648*. Sada: Edición do Castro.
- Saavedra Vázquez, María del Carmen. 2009. "La actividad militar en Galicia durante el reinado de Carlos II: primeros datos y reflexiones". En *Estudios en homenaje al profesor José Manuel Pérez García. Vol 2 (Historia y modernidad)*, coord. María López Díaz, 457-476. Ourense: Universidade de Vigo. Servicio de Publicaciones.
- Saavedra Vázquez, María del Carmen. 2012. "Marina, decadencia e industria durante el reinado de Carlos II: el ejemplo de Galicia". En *Un estado militar: España, 1650-1820*, ed. Agustín González Enciso, 127-156. Madrid: Actas
- Santalla López, Manuela. 2010. "Gremios y barcos en las Reales Fábricas de Ferrol: Astilleros (A Graña Y Esteiro), Arsenales (A Graña, Dique y Parque), La Real Fábrica de Sada, Nueva Población de Ferrol y Real Fábrica de Cobretería de Xuvía". En *Actas V Congreso sobre Patrimonio Industrial y la Obra Pública en España*, ed. coord. Miguel Ángel Álvarez Areces, 567-574. Gijón (Asturias): CICEES.
- Sanz Ayán, Carmen. 1992. "Negociadores y capitales holandeses en los sistemas de abastecimientos de pertrechos navales de la monarquía hispánica durante el siglo XVII". *Hispania: Revista española de historia vol. LIII/3*, núm. 182: 915-945.
- Vázquez Lijó, José Manuel. 2009. "La carpintería de ribera en la provincia marítima de A Coruña en la primera mitad del XIX: localización y producción". En *Estudios en homenaje al profesor José Manuel Pérez García. Vol 2 (Historia y modernidad)*, coord. María López Díaz, 337-354. Ourense: Universidade de Vigo. Servicio de Publicaciones.