



UNIVERSIDADE DA CORUÑA

FACULTADE DE CIENCIAS DO TRABALLO

GRAO EN RELACIÓN LABORAIS E RECURSOS HUMANOS

ESTRUCTURA LABORAL DEL MUNICIPIO DE FERROL

LABOR STRUCTURE OF THE MUNICIPALITY OF FERROL
ESTRUTURA LABORAL DO MUNICIPIO DE FERROL

Autor: Ángel Saavedra Arozamena
DNI: XXXXXXXXXX

Tutor: Alfonso Gomis Rodríguez

TRABALLO FIN DE GRAO: Año 2017

Resumen

El presente trabajo se centra en el estudio de la estructura laboral del municipio de Ferrol en la actualidad y su comparación y evolución con respecto a años anteriores. Se realiza un análisis demográfico y un acercamiento a la economía de la ciudad, que permite resaltar cuáles son los aspectos de mayor relevancia en el municipio y que pueden influir en mayor medida en el objeto principal de estudio. Determinados estos puntos se lleva a cabo el propio análisis de la estructura laboral, englobando los principales indicadores que este concepto recoge y las conclusiones finales que de ellos se han deducido.

-Palabras clave: estructura laboral, municipio, habitantes, población, actividad económica, sector, trabajador, afiliación, ocupación, empleo, desempleo, contrato.

Abstract

The present work focuses on the study of the labor structure of the municipality of Ferrol at present and its comparison and evolution respect to previous years. A demographic analysis and an approach to the city's economy are carried out, which allows highlighting which are the most relevant aspects in the municipality and that can influence to a greater extent the main object of study. Determined these points is carried out the analysis of the labor structure itself, including the main indicators that this concept includes and the final conclusions that have been deduced from them.

-Keywords: labor structure, municipality, inhabitants, population, economic activity, sector, worker, affiliation, occupation, employment, unemployment, contract.

Índice

1. Introducción.....	5
2. Objetivos y metodología.....	7
3. Características demográficas de Ferrol.....	9
3.1. Evolución demográfica.....	9
3.1.1 Evolución total de la población del municipio en los últimos 13 años.....	9
3.1.2 Distribución de la población.....	10
4. Aproximación a la estructura económica del municipio.....	16
4.1 La influencia de la construcción naval.....	16
4.2 Aproximación a los sectores de actividad.....	17
4.3 Distribución de las empresas existentes.....	21
5. Estructura laboral. Empleo y desempleo en Ferrol.....	26
5.1 Ocupación.....	26
5.2 Empleo y desempleo.....	33
5.3 Contratos de trabajo.....	43
5.4 Medidas de inserción laboral.....	46
6. Conclusiones.....	48
7. Bibliografía y fuentes consultadas.....	49

Índice de tablas

Tabla 1. Habitantes de Ferrol 2004-2016.....	9
Tabla 2. Tipos de emigración.....	11
Tabla 3. Tipos de inmigración.....	13
Tabla 4. Distribución de empresas por sectores de actividad.....	
2014-2015.....	21
Tabla 5. Número de empresas según la condición jurídica.....	
2014-2015.....	22
Tabla 6. Número de empresas según la actividad económica 2014-2015.....	23
Tabla 7. Número de empresas según el estrato de asalariados y el sector. Año 2015.....	25
Tabla 8. Distribución de la población laboral por sectores 2009-2016.....	26
Tabla 9. Distribución de la población laboral por situación profesional 2010-2016.....	28
Tabla 10. Población laboral según el tipo de actividad. Año 1996.....	30
Tabla 11. Distribución de la población laboral por ocupación. Año 2001.....	31
Tabla 12. Población ocupada por sexo 2006-2016.....	33
Tabla 13. Población ocupada por sectores 2009-2016.....	33
Tabla 14. Población parada por sexo 2006-2016.....	35
Tabla 15. Población parada por grupos de edad 2008-2016.....	36
Tabla 16. Población parada según la rama de actividad 2012-2016.....	37
Tabla 17. Población parada según la educación 2013-2016.....	39
Tabla 18. Distribución de la población laboral por sectores 2009-2016 (%).....	41
Tabla 19. Contratos de trabajo por tipología 2002-2016.....	43
Tabla 20. Contratos de trabajo por tipología 2006-2016.....	43

Índice de gráficos

Gráfico 1. Evolución habitantes de Ferrol 2004-2016.....	9
Gráfico 2. Distribución de la población por rangos de edad. Año 2016.....	10
Gráfico 3. Evolución total de la emigración 2002-2015.....	11
Gráfico 4. Evolución de la emigración por rangos de edad 2002-2015.....	12
Gráfico 5. Evolución total de la inmigración 2002-2015.....	13
Gráfico 6. Evolución de la inmigración por rangos de edad 2002-2015.....	14
Gráfico 7. Evolución del saldo migratorio 2000-2015.....	15
Gráfico 8. Distribución de empresas por sectores de actividad 2015.....	21
Gráfico 9. Número de empresas según la condición jurídica 2014-2015.....	22
Gráfico 10. Evolución de la población laboral por sectores 2009-2016.....	27
Gráfico 11. Evolución de la población laboral por situación profesional.....	28
Gráfico 12. Población laboral por sector de actividad. Año 1996.....	30
Gráfico 13. Distribución de la población laboral por ocupación. Año 2001.....	32
Gráfico 14. Evolución de la población ocupada por sexos 2006-2016.....	33
Gráfico 15. Evolución de la población ocupada por sectores.....	34
Gráfico 16. Evolución de la población parada por sexo 2006-2016.....	35
Gráfico 17. Población para por rangos de edad. Año 2016.....	37
Gráfico 18. Población parada según la actividad económica. Año 2016.....	38
Gráfico 19. Evolución de la población laboral por sectores 2009-2016.....	41

1. INTRODUCCIÓN

Ferrol es un municipio situado al norte de la provincia de la Coruña – Galicia, formando parte junto con las comarcas de Eume y Ortegal del área metropolitana de Ferrolterra. Cuenta con una población de 68.308 habitantes (INE 1-1-2016).

El dato más antiguo que se conoce de la ciudad data del siglo I, cuando el historiador Pomponio Mela cita a Magnus Portus Artaborum para designar las rías de Ferrol, Pontedeume y Betanzos. Alrededor de la iglesia de San Xiao se comenzó a construir un pueblo marineró pescador que sería el origen de la ciudad actual.

Dependiente desde el año 1371 de los condes de Andrade, su puerto estuvo abierto a todas las vías marítimas comerciales de la época, desde buques de peregrinos hasta naves comerciales procedentes de Flandes y Venecia.

A partir del siglo XVI se convierte en lugar de atraque de la Armada Real de la corona de Habsburgo mientras se comenzaban a construir las principales fortificaciones de la ría. Es ya en el siglo XVIII cuando se empieza a construir la ciudad pensada como una base naval destinada a proteger los intereses marítimos de España, a manos del rey Felipe V; y posteriormente las factorías navales que posibilitarán su posterior evolución y establecimiento como capital del Departamento Marítimo bajo el reinado de Fernando VI.

Ministros como Patiño o el Marqués de la Ensenada fomentaron la construcción de estas instalaciones navales tan determinantes para Ferrol, suponiendo la progresiva aparición de zonas urbanas de la ciudad como Esteiro o la Magdalena, este último con un modelo de organización urbana nunca vista hasta el momento basada en el diseño regular, ordenado y con carácter claramente militar.

Así nace progresivamente la que será a finales del siglo XVIII la más moderna de las antiguas ciudades de Galicia, hija de la ilustración, dependiente del mar y pensada para el servicio del Estado; lo que en mayor medida ha determinado y determina el auge o declive de la ciudad.

En la actualidad y desde hace ya unos años la situación global de Ferrol resalta de entre todas las ciudades gallegas y no precisamente por el auge o prosperidad que este desprende. Los dos rasgos definatorios más relevantes de la dinámica socioeconómica de la

ciudad en las últimas décadas son el declive demográfico y el declive económico, convirtiéndose en características estructurales del municipio y causas del ocaso de una ciudad que tiempos atrás era un referente en el ámbito gallego y nacional. (Dopico, 2017)

Es precisamente esta circunstancia y las mayores dificultades de recuperación que presenta el municipio en relación con otras ciudades gallegas y españolas lo que ha motivado el presente tema de estudio. Poder conocer de qué depende el municipio, en donde se producen mayores pérdidas de empleo, donde se concentra este, y a qué tipo de población se destina o la calidad del mismo son los principales temas de atención del presente trabajo, y la pretensión de alcanzar un mayor conocimiento global de la situación laboral y económica de Ferrol su finalidad última.

A continuación se desarrolla un trabajo que mediante datos oficiales, sus representaciones e información seleccionada se analizan todos los conceptos que la estructura laboral de un municipio puede englobar. Su lectura permitirá ampliar el conocimiento de la situación del empleo en Ferrol de la manera más actualizada posible, además de su comparativa respecto a años anteriores que permita definir su evolución.

Tras la presente introducción se explica la metodología de trabajo y objetivos, para posteriormente entrar a analizar el propio contenido estructurado en tres apartados principales. En primer lugar un apartado de características demográficas acota la población y los habitantes de la ciudad. Una aproximación a la estructura económica del municipio define en el segundo apartado cuáles son las tipologías de actividad económica más frecuentes y los sectores y modelos de empresa predominantes; para, en último lugar, abordar la temática laboral con el análisis del empleo, el paro, la contratación y el estímulo a la empleabilidad del municipio. El trabajo se cierra con las conclusiones alcanzadas y exponiendo los principales puntos que de todo el estudio se han deducido. En último lugar se citan todas las fuentes consultadas a lo largo del trabajo y que han apoyado las diferentes etapas del análisis.

2. OBJETIVOS Y METODOLOGÍA

Como se ha mencionado en la introducción, el objetivo fundamental de este trabajo es obtener un mejor conocimiento de la estructura laboral de Ferrol y de todos los ámbitos que engloba este concepto, así como su relación con la situación económica global de la ciudad.

Como objetivos secundarios se pretende: conocer que sectores de actividad determinan en mayor medida la actividad económica del municipio; que tipo de empresas atendiendo a diferentes clasificaciones poseen su domicilio social en la ciudad; la situación de la ocupación y el desempleo y su evolución a lo largo del tiempo; que tipo de empleo se genera en los últimos años en Ferrol y a qué estratos de población se destina; y si se da la existencia de planes de empleo que pretendan la mejora de la situación laboral del municipio.

La metodología de trabajo se basa en su totalidad en la consulta de información en fuentes secundarias, su organización en tablas y representaciones gráficas en función del tema a estudiar y el posterior análisis en base a criterios propios. La fuente principal de consulta ha sido el IGE (Instituto Galego de Estadística), si bien han sido consultadas otras fuentes secundarias como el informe CES (Consello Económico e Social de Galicia) de Galicia 2017 o el *“Estudio Socioeconómico comparado de Ferrol y su área de influencia. Ferrolterra: empresa y sociedad”* de la Asociación de Empresarios de Ferrolterra; además de diferentes páginas web, memorias y artículos periodísticos para la obtención de información de apartados concretos debidamente citados en la bibliografía.

Así mismo la principal fuente de información del trabajo, el IGE, toma información de otros organismos para realizar sus estadísticas. La Seguridad Social en cuanto a datos relativos al trabajo, empresas y actividad económica quizás sea en general la fuente más recurrida. Otra fuente estadística pero a nivel nacional como es el INE es otro recurso informativo, e igualmente un organismo público pero a nivel autonómico como la Consellería de Economía Emprego e Industria es utilizada como fuente de consulta. Datos oficiales, encuestas o censos de población son diferentes tipologías de datos que el IGE toma para su elaboración estadística.

Ofrece información acerca de todos los ámbitos objeto de estudio. La ficha municipal para Ferrol ha aportado los datos más actualizados de los principales temas que atañen a la ciudad, y el banco de datos municipal información clasificada por temas de interés y de diferentes años de referencia. Se ha tomado información en mayor o menor medida de todos estos ámbitos: demográficos para dar una idea de la evolución de la población ferrolana y su caracterización ya sea en cuanto a edades, crecimiento o cantidad de población extranjera; de economía, en cuanto a información por sectores de actividad e información relativa a las diferentes empresas domiciliadas en Ferrol, su tamaño, sector de actividad o forma jurídica que adoptan; y dentro del tema de empleo, el grueso del trabajo, información sobre el empleo, desempleo, ocupación, modalidades contractuales y su distribución en la población ferrolana.

Si bien esta información es la principal y más fiable fuente para la elaboración del trabajo, no siempre se poseen datos de años recientes o que permitan realizar una comparativa o evolución en un período extenso de tiempo. La intención es aportar la mayor cantidad de información posible para poder observar qué cambios en la estructura laboral de la ciudad se producen con el paso de los años, y si estos son beneficiosos o perjudiciales. Sin embargo, esta intención no siempre es posible, el IGE en muchas ocasiones no dispone de información de todo el rango de años deseado y en otras los que se poseen son demasiado anticuados y únicamente sirven como referencia o aproximación a la actualidad del tema tratado. Este hecho es lo que explica que los rangos de años o los tomados como referencia varíen entre los diferentes apartados del trabajo.

3. CARACTERÍSTICAS DEMOGRÁFICAS DE FERROL

3.1 Evolución demográfica

A continuación se realiza un estudio de la población de Ferrol abarcando diferentes parámetros y su evolución en un período de tiempo lo más extenso posible. La finalidad es acotar la población de la ciudad y determinar sus características y aspectos relevantes que puedan influir en el objeto de estudio. La información se presenta en tablas y gráficos en función del parámetro demográfico que se trate, con su respectivo análisis apoyado en otras fuentes de información secundarias.

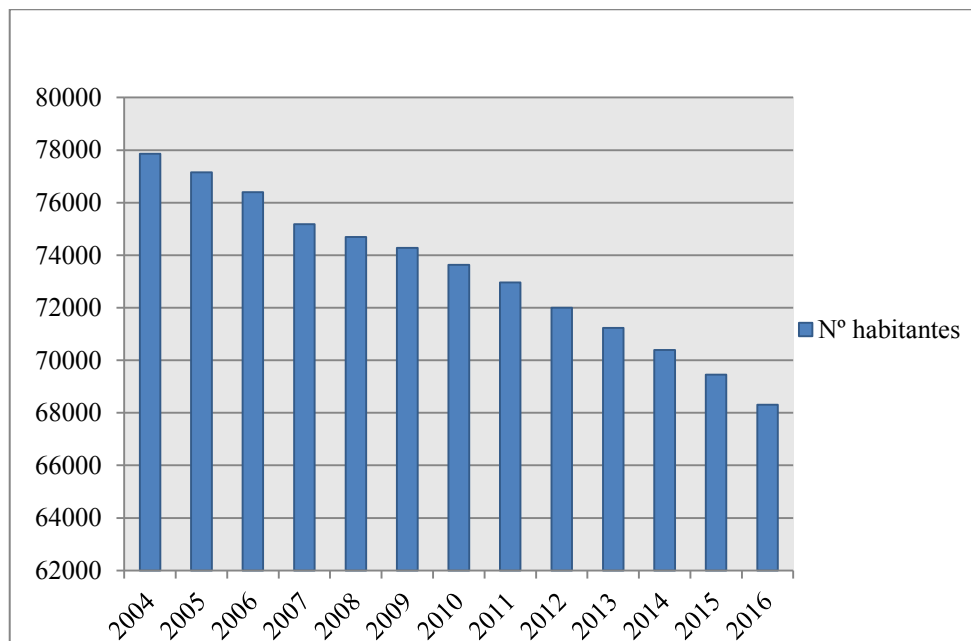
3.1.1 Evolución total de la población del municipio en los últimos 13 años.

Tabla 1. Habitantes de Ferrol 2004-2016

AÑO	2004	2005	2006	2007	2008	2009	2010	2011	2012	2013	2014	2015	2016
NºHABITANTES	77.859	77.155	76.399	75.181	74.696	74.273	73.638	72.963	71.997	71.232	70.389	69.452	68.308

Fuente: IGE

*Gráfico 1. Evolución habitantes de Ferrol
2004-2016*



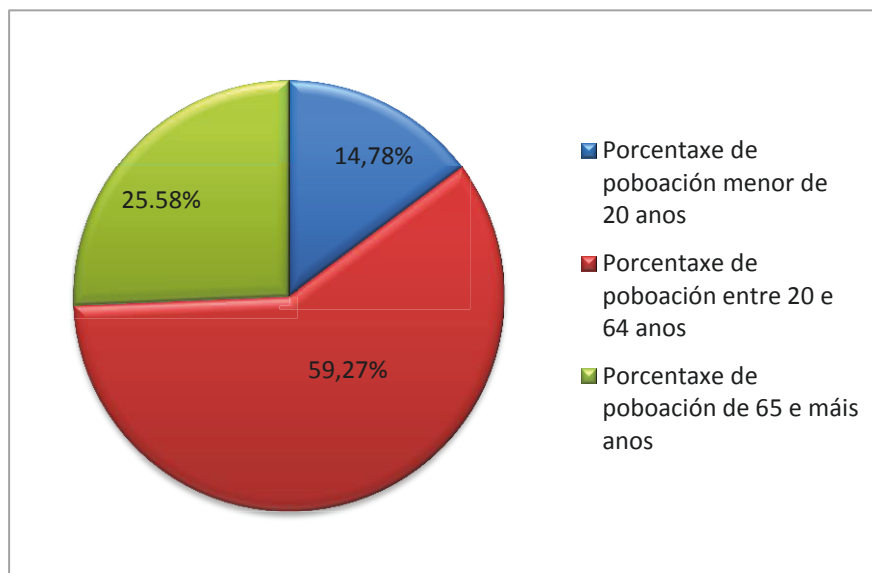
Fuente: IGE

La principal característica que define la población actual de Ferrol es la pérdida de habitantes. Se puede observar tanto en la tabla 1 como en la gráfica 1 como desde hace varios años la población se encuentra en continuo descenso, con una pérdida de alrededor de 1.000 habitantes por año. Desde comienzos del siglo XXI Ferrol ha perdido el 15% de su población total (Dopico, 2017). La mala economía y el descenso de población son factores que se retroalimentan. Se puede observar como este descenso comienza años antes del estallido de la crisis, probablemente originada por la decadencia del sector naval desembocada en su última reconversión.

3.1.2 Distribución de la población

-Actual por edades.

Gráfico 2. Distribución de la población por rangos de edad. Año 2016

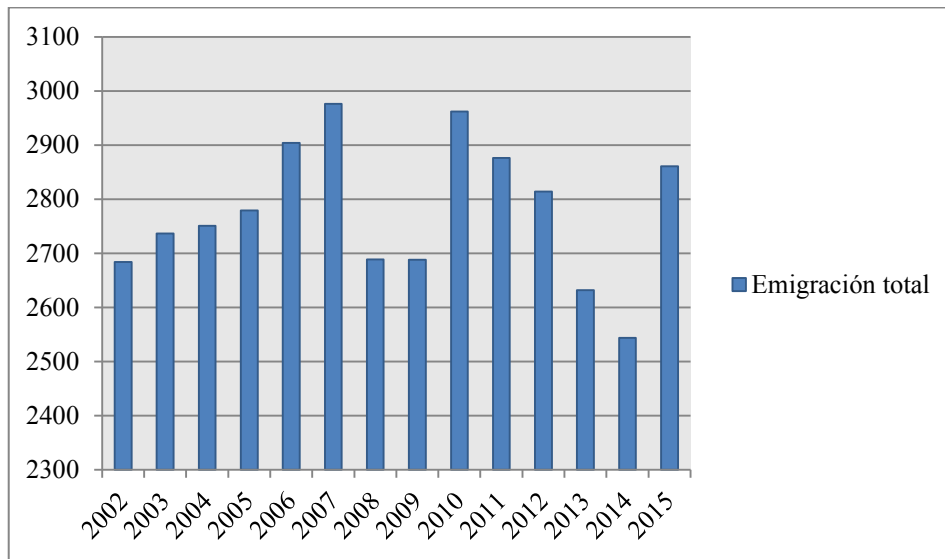


Fuente: IGE

- Media de edad: con esta distribución de la población por edades resulta una media de edad de 47,28 años para el año 2016 en Ferrol. No se encuentra muy alejada de la media gallega, 46,51, pero sí es de las ciudades con la población más envejecida de la comunidad y la única de las grandes ciudades gallegas que posee su media de edad por encima de la media de toda la comunidad, siendo en el año 2016 para Santiago de Compostela de 44,7; 46,1 para A Coruña; 44,7 para Lugo; 46,5 en Ourense; 43,5 en Pontevedra y 44,7 en Vigo (IGE: *Indicadores demográficos*).

-Emigración global

Gráfico 3. Evolución total de la emigración 2002-2015



Fuente: IGE

Tabla 2. Tipos de emigración 2002-2015

AÑO	Dentro de la misma comarca	A otra comarca de la misma provincia	A otra provincia de Galicia	A otra CCAA	Al extranjero
2002	1.044	560	209	815	56
2003	1.026	550	218	895	48
2004	1.052	506	209	925	59
2005	1.199	508	230	800	42
2006	1.258	511	212	872	51
2007	1.224	541	207	946	58
2008	1.066	494	210	773	146
2009	1.136	454	242	729	127
2010	1.109	457	212	1.018	166
2011	1.031	519	188	1.044	94
2012	971	437	224	937	245
2013	879	442	190	896	225
2014	841	453	208	971	71
2015	808	508	226	1.132	187

Fuente: IGE

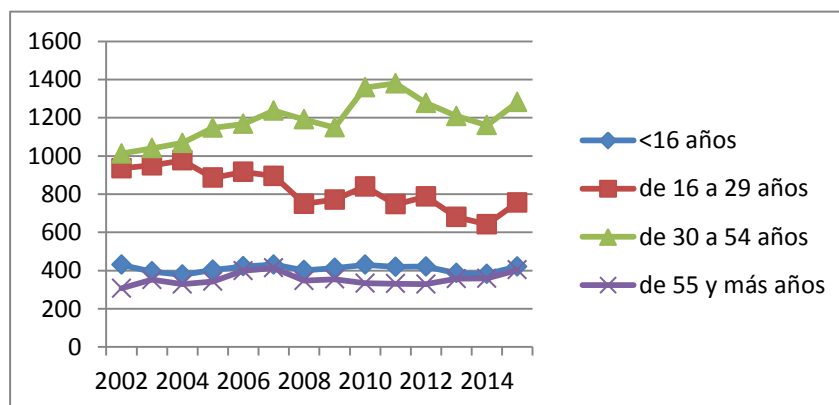
Como muestra el gráfico 3, de la población actual de Ferrol casi el 60% corresponde a personas de entre 20 y 64 años, siendo un cuarto de los habitantes los que poseen 65 años o más y no llegando al 15% el rango de habitantes con menos de 20 años. La tasa de natalidad del municipio es la más baja de entre las ciudades españolas con 5,5 nacimientos por cada mil habitantes. Esto mismo sucede con la tasa de mortalidad con 13,21 fallecimientos por cada mil habitantes, lo que lleva a Ferrol a poseer la proporción de población menor de 14 años más baja de España y la más alta en cuanto a mayores de 65 años (Alonso, 2017). El alto grado de envejecimiento es por tanto la otra característica definitoria de la población ferrolana.

La emigración total crece año a año desde la última reconversión de Navantia (Gráfico 3). En 2008 poco después del comienzo de la crisis económica esta tendencia disminuye sustancialmente para dos años después ascender en 273 trabajadores y continuar nuevamente este descenso paulatino hasta el año 2015. La tabla 2 muestra como la mayor parte de esta emigración se produce dentro de la misma comarca, seguida de la emigración externa a otra Comunidad Autónoma; si bien a partir del año 2010 estos dos tipos de emigración equiparan sus cifras. Los movimientos a otras comarcas y provincias se mantienen con cifras regulares con el paso de los años y la emigración extranjera es la que menor peso posee, y aunque aumenta su peso comenzada la crisis, en el año 2015 su porcentaje del 6,5% no alcanza la cifra de la media gallega 10,6% (CES Galicia, 2017).

Dada la baja fecundación y la alta tasa de emigración de jóvenes sin perspectivas laborales la demografía en toda Galicia se encuentra en una situación crítica y el cambio de tendencia parece casi imposible (Aldrey y del Río, 2014).

-Emigración por rangos de edad

Gráfico 4. Evolución de la emigración por rangos de edad 2002-2015

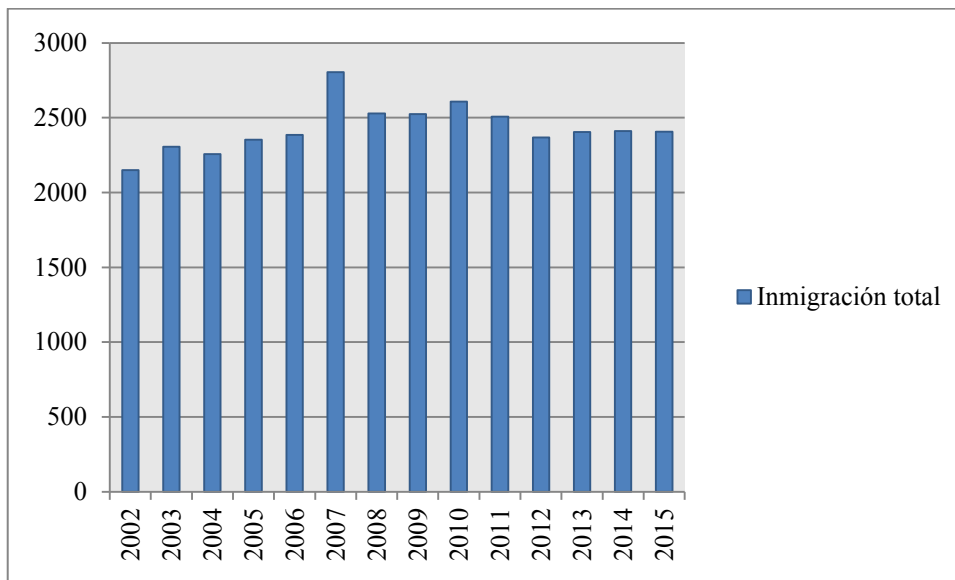


Fuente: IGF

Como es lógico, estos movimientos de población fuera de Ferrol se dan mayoritariamente en personas entre 30 y 54 años (Gráfico 4), causado por la búsqueda de posibilidades de trabajar no encontradas en Ferrol (Aldrey y del Río, 2014). Entre las edades de 16 y 29 años es la siguiente franja con mayor emigración, aunque aumentada en los últimos años, en descenso generalizado en el período analizado y probablemente motivado por la mayor cantidad de jóvenes que estudian actualmente en relación con el pasado.

-Inmigración global

Gráfico 5. Evolución total de la inmigración 2002-2015



Fuente: IGE

Tabla 3. Tipos de inmigración 2002-2015

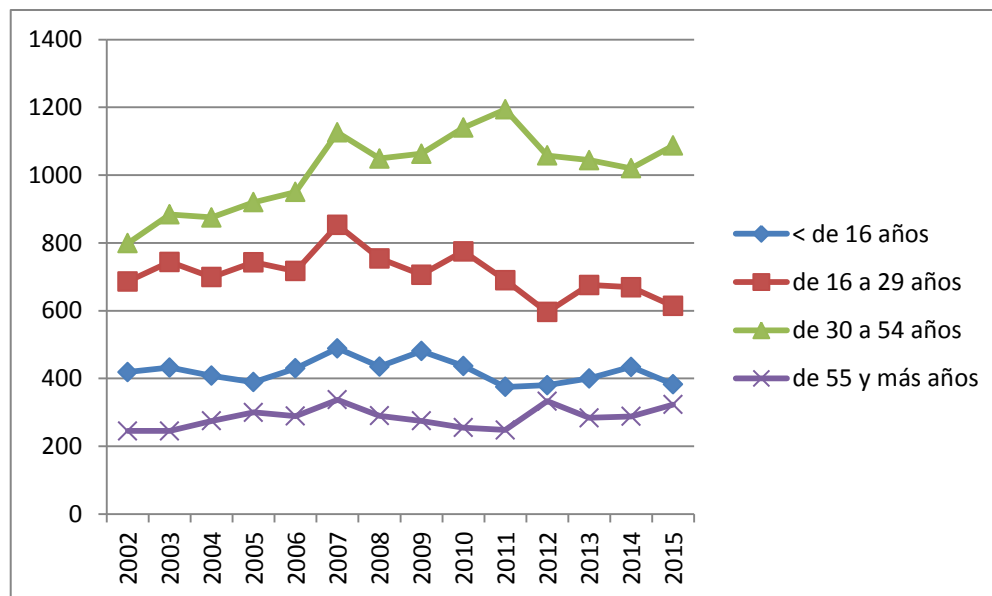
Año	De la misma comarca	De otra comarca de la misma provincia	De otra provincia de Galicia	De otra comunidad autónoma	Del extranjero
2002	544	382	257	665	301
2003	632	348	235	788	302
2004	632	347	209	820	249
2005	742	397	200	699	314
2006	742	322	207	718	397

2007	799	406	254	827	519
2008	686	385	200	794	463
2009	716	405	196	854	354
2010	702	375	222	1.042	266
2011	737	361	229	968	212
2012	745	332	175	970	145
2013	743	370	189	908	194
2014	727	390	204	882	208
2015	802	337	172	913	183

Fuente: IGE

-Inmigración por rangos de edad

Gráfico 6. Evolución de la inmigración por rangos de edad 2002-2015



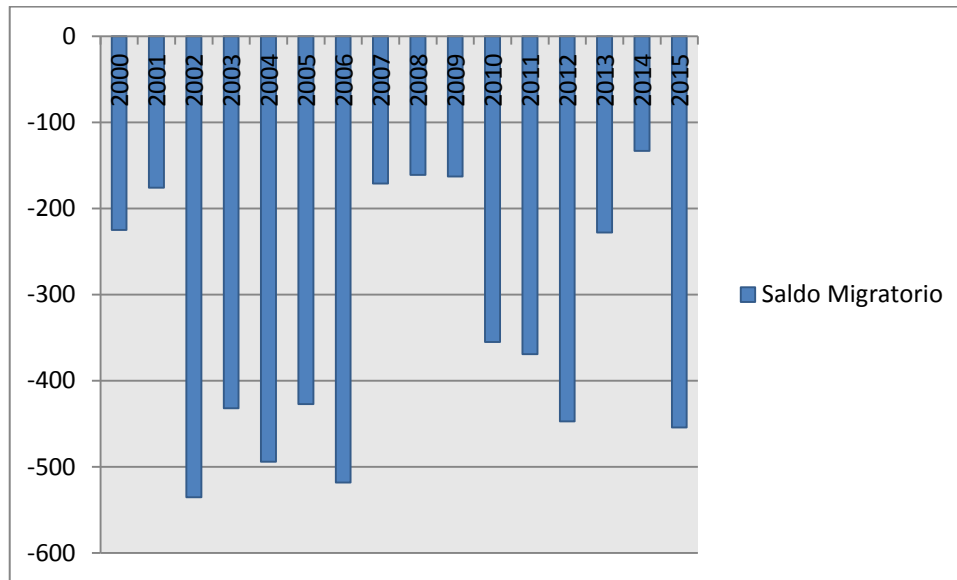
Fuente: IGE

La inmigración no responde a un comportamiento generalizado a lo largo de los años sino que es mayormente constante (Gráfico 5). Provenientes de la misma comarca y de otras comunidades españolas son la mayoría de habitantes que recibe Ferrol, y de otras provincias gallegas la cifra más reducida (Tabla 3). Aunque recibe más cifra de inmigrantes extranjeros que personas que emigran al extranjero, el porcentaje es sensiblemente inferior al registrado en el resto de Galicia, un 9% frente a un casi 15% gallego (CES Galicia, 2017). En el Gráfico 6 se observa como de la misma manera que

sucede con la emigración, entre 30 y 54 años es la edad más frecuente entre los inmigrantes de la ciudad, seguida igualmente de jóvenes de entre 16 y 29 años.

-Saldo migratorio

Gráfico 7. Evolución del saldo migratorio 2000-2015



Fuente: IGE

Desde el año 2000 hasta la actualidad el saldo migratorio es negativo (Gráfico 7), es decir, hay más personas que se van de Ferrol que habitantes nuevos recibe la ciudad, con la consecuente pérdida de población. En diferentes períodos de años la diferencia es más acusada que en otros, seguramente condicionada por la situación económica y laboral del momento. El hecho más relevante es que en ninguno de estos años el saldo migratorio llega a alcanzar una cifra positiva, a diferencia del total de Galicia que entre los años 2000 y 2012 sí alcanza saldo migratorio positivo (La Voz de Galicia, 2007). Esta tendencia cambia a partir del año 2012 hasta el 2015, convirtiéndose también en negativo el saldo gallego (Punzón, 2015; 2016).

Independientemente de todos estos datos de población, es preciso mencionar que en muchas ocasiones los datos reflejados en las estadísticas oficiales no representan la verdadera realidad; dado que, por ejemplo, existen numerosos casos de emigraciones ya sean exteriores o interiores en las que las personas continúan empadronados en Ferrol y que por tanto no registran oficialmente su traslado. Estos datos son difícilmente cuantificables, y por tanto quedan excluidos del objeto de estudio.

4. APROXIMACIÓN A LA ESTRUCTURA ECONÓMICA DEL MUNICIPIO

4.1 La influencia de la construcción naval.

Como se ha mencionado en la parte introductoria, Ferrol depende en gran medida del sector naval. La construcción naval en el municipio se concentra en la empresa actualmente denominada Navantia. Se trata de una empresa pública perteneciente a la Sociedad Estatal de Participaciones Industriales, que controla el 100% de su capital.

El origen de la empresa se remonta al año 1717 fecha en la que el Intendente General de Marina José Patiño ordena la construcción del primer astillero moderno del país, el Real Arsenal de la Carraca, dedicado a la reparación y construcción de buques de la armada española. En 1908 el astillero de Ferrol junto con el de Cartagena, entró a formar parte de la Sociedad de Construcción Naval conocida como “La Naval” hasta que al término de la Guerra Civil el Estado tomó el control de los arsenales españoles y creó Bazán en 1947. Desde los años 40 existía en la ría de Ferrol, en el ayuntamiento de Fene, el astillero Astano dedicado a la construcción civil de pequeños pesqueros de madera, para posteriormente ampliar su actividad a la construcción de buques de mayor calado, petroleros y grandes cargueros.

Ambas empresas se unirían a principios del siglo XXI constituyendo la empresa pública Izar, agrupando así la tradición de construcción naval militar (Bazán) y civil (Astano) españolas. La actual Navantia nace en 2005 como proceso de escisión de Izar y teniendo como objetivo fundamental mejorar su eficiencia empresarial. Los mismos diques y dragas que ahora dan vida a los buques más avanzados tecnológicamente fueron testigos igualmente del nacimiento de los primeros buques de propulsión mecánica o del primer buque español con propulsión mediante turbina de gas (Príncipe de Asturias).

La comarca de Ferrol ha dependido y depende hoy en día del sector naval, el cual es un encadenamiento de crisis y auges no solo focalizados en el propio astillero, sino en las numerosas empresas subcontratadas que en gran medida dependen de la actividad del mismo. La ciudad lleva encadenando reconversiones a lo largo de su historia, casi una cada diez años. La primera de ellas surgió en el año 1984, donde el gobierno impide la construcción de barcos civiles y donde los planes de reestructuración reducen en dos

tercios la capacidad de producción de todo el sector naval español, y por tanto también el astillero ferrolano. Tres años después se firma el plan de reestructuración, acompañado de los planes de actuación de los astilleros públicos que supusieron una reducción de plantilla del 25% en la factoría ferrolana. El plan estratégico de competitividad de 1994 únicamente supuso una reducción del 7% de la plantilla y un año después un nuevo plan de ajuste supuso la inyección de dinero público al astillero, suponiendo la segunda reconversión del naval ferrolano. El último plan de reconversión fue realizado en la década del 2000, produciendo una vez más una supresión de 1400 puestos de trabajo. La Comisión Europea culminó una investigación sobre las ayudas por parte del SEPI a astilleros públicos españoles declarando la ilegalidad de estas ayudas por valor de 1.278 millones de euros y convirtiéndose en el golpe de esta última reconversión (Antón, 2010). Con todos estos planes, lo que se produjo fundamentalmente fue una reducción de la capacidad constructiva de los astilleros y la destrucción continuada de un elevado número de empleos en la comarca (Couce, 2014) (blognachodeferrol: *El sector naval y Ferrol*).

Actualmente, y a pesar de que el sector naval no se encuentra en auge generalizado en toda España, la empresa ha acordado el suministro de los principales sistemas de los buques logísticos para su principal socio australiano, construidos en el astillero de Ferrol; así como un contrato de colaboración para la elaboración del sistema integrado de control de plataforma del LHD turco y el apoyo a fragatas noruegas por cinco años. Y más concretamente el astillero de Ferrol ha conseguido ganar en los últimos cuatro años 67.5 millones de euros frente a las voluptuosas pérdidas del resto de astilleros pertenecientes a la compañía.

El último dato oficial de plantilla correspondiente al documento de Responsabilidad Social Corporativa de la empresa. Cifra el número de empleados en 5.348, de los cuales pertenecen al astillero de Ferrol y Fene cerca de 2.200 trabajadores (Navantia: *Memoria de Responsabilidad Social Corporativa*).

4.2 Aproximación a los sectores de actividad

Además del sector industrial, en mayor o menor medida la actividad económica de Ferrol se presenta en todos los sectores de actividad. A continuación se realiza un acercamiento a cada uno de ellos y a su relevancia dentro del municipio.

-Agricultura y ganadería

El sector primario únicamente aglutina entorno a un 1.5% de la actividad económica de la ciudad, en cuanto a número de afiliados a la Seguridad Social y según los datos del IGE. Desde su cuantificación desde el año 2012 este porcentaje apenas ha variado, y sin disponer de datos de años anteriores se podría entender que no es una actividad primordial en la economía de Ferrol en cuanto a trabajo se refiere.

Los datos del IGE relativos al VAB (Valor Añadido Bruto) del sector en toda la comarca pueden ayudar a respaldar este supuesto. Entre los años 2010 y 2014 este valor se encontró entre 41.80 y 50.71 millones de euros (año base 2010), alcanzando únicamente en el año 2012 una cifra mayor de 52.51 millones de euros (Dopico, 2017). Comparando con otros sectores de la actividad económica del municipio, estas cifras suponen un porcentaje muy pequeño del total del VAB total generado.

El porcentaje sobre el total de empresas recogido para el año 2015 en Ferrol, último dato disponible en el IGE, es de un 4.15% de empresas dedicadas a la agricultura y ganadería. Esto supone una presencia similar al sector industrial en cuanto a empresas con domicilio en el municipio, pero con una menor cantidad de trabajadores afiliados a la Seguridad Social.

-Industria

Dada la dependencia de la ciudad del sector naval, este sector se presenta como de mayor importancia relativa para la comarca, ya que en el mismo se engloban las empresas dedicadas a la fabricación de material de transporte y grandes reparaciones industriales, donde se encuentran ubicadas las actividades de construcción y reparación naval de los astilleros ferrolanos (Dopico, 2017).

A partir de los datos de IGE sobre el VAB de Ferrol y Galicia, se observa que en este sector la ciudad de Ferrol siempre se encuentra en un pequeño porcentaje por encima de la media gallega. Si para 2012 y 2014 el porcentaje de VAB generado por la industria en Ferrol fue de 22.39% y 21.84% respectivamente, para el total de Galicia fue de 18.66% y 17.82% (Dopico, 2017).

El Astillero de Navantia tanto en su sede ferrolana como en la de Fene, así como las empresas auxiliares fuertemente relacionadas con la actividad de la construcción naval y

actividades de reparación y construcción industrial, aglutinan la gran mayoría de trabajadores afiliados del sector; que aunque desde hace años mantiene una tendencia descendente sigue suponiendo un gran porcentaje de puestos de trabajo generados en la ciudad. Otro indicador como es el “índice industrial” elaborado por el servicio de estudios La Caixa, sitúa en un 12,52% la actividad industrial de Ferrol con respecto a Galicia, porcentaje muy elevado si se compara con lo que representación que en términos de población y PIB supone el municipio sobre el total gallego (Dopico, 2017).

Empresas como Parma, Gauzón Ibérica, Zeniter Montajes Industriales o Cotrafer S.A. son empresas punteras en el sector y con domicilio social en Ferrol. Conviene señalar que gran parte de las empresas auxiliares de Navantia de grandes dimensiones y peso en la factoría y que pertenecen a este sector, no tienen domicilio social en el municipio y sí lo tienen en el municipio de Narón, como son: Electro-Rayma, Elinco o Tecman (El Economista: *Empresite*). Estas últimas no se consideran por tanto pertenecientes a Ferrol, pero es necesaria su mención por la gran cantidad de trabajadores ferrolanos que aglutinan, aun perteneciendo al municipio vecino.

-Construcción

No se sitúa como un sector de especial relevancia en la ciudad si bien posee mayor número de empresas que otros sectores con más peso en la actividad económica de Ferrol. Desde el comienzo de la crisis económica su número de trabajadores se ha visto reducido año tras año, llegando a disminuir entre 2012 y 2016 casi un 2%.

En términos de VAB ofrecidos por el IGE para el año 2014, únicamente supone un 6.10% del total del municipio mientras que a nivel gallego la cifra es cercana al 8% (Dopico, 2017). El peso de la construcción en Ferrol no alcanza el que posee la totalidad del sector para Galicia.

Empresas como Construcciones Artabria, Orbital, Abeconsa, Construcciones Serantes o Cano Construcciones y Servicios Inmobiliarios son entidades punteras en la construcción ferrolana (Habitissimo: *Empresas*), situándola por encima de la agricultura y ganadería en cuanto a relevancia para la economía pero manteniéndose por debajo de los sectores de la industria y comercio.

-Servicios

Es el sector puntero de la ciudad y comarca dentro de toda la actividad económica. Aglutina cerca del 80% de trabajadores afiliados a la Seguridad Social y es el sector con mayor cantidad de empresas.

Alcanza el 70.42% del total del VAB producido en la ciudad para el año 2014 situándose un 5% por debajo del total del VAB gallego en el mismo sector (Dopico, 2017).

El comercio al por mayor y al por menor junto con los servicios de reparación de vehículos y motocicletas suponen la mayor cantidad de empresas dentro del sector, siguiéndole las actividades de hostelería y actividades científicas y técnicas. Las grandes superficies como Parque Ferrol, Centro Comercial Porta Nova o Alcampo aglutinan gran parte de esta actividad, a las cuáles se les podría añadir otras pertenecientes a la comarca y no estrictamente a la ciudad pero con impacto laboral en la misma, como puede ser el Centro Comercial Odeón o ALI pertenecientes a Narón.

La sanidad sería la siguiente actividad con mayor número de empresas, seguido de la educación. Los centros hospitalarios principales del área de Ferrol se engloban en el denominado CHUF (Centro Hospitalario Universitario de Ferrol) y son: Hospital Profesor Novoa Santos, Hospital Arquitecto Marcide y el Hospital Naval. La totalidad de este área cuenta con una plantilla de 1.880 trabajadores (La Voz de Galicia, 2017). Otros centros sanitarios de relevancia en la ciudad de atención primaria son el Centro de Salud de Serantes, Centro de Salud Fontenla Maristany o el Centro de Salud de Caranza. El total de la plantilla del área sanitaria de Ferrol incluidos en el SERGAS sumó en el año 2010 cerca de 2050 trabajadores (SERGAS: *Área sanitaria de Ferrol: Memoria 2010*).

Independientemente de la cantidad de empresas existentes para cada sector, el número de trabajadores de cada una o el VAB generado en cada uno de ellos, la Asociación de empresarios de Ferrolterra en su *Estudio Socioeconómico comparado de Ferrol y Área de influencia* realiza un análisis del coeficiente de especialización calculado a través de la ratio del VAB de cada sector sobre el total de la comarca y para el total de toda Galicia. En este análisis el sector industrial alcanza el coeficiente de especialización más alto, que indudablemente procede de la rama de la construcción naval, así como de la metalurgia y maquinaria estrechamente relacionadas con la misma.

4.3 Distribución de las empresas existentes

A continuación se recogen en una serie de tablas y gráficos los principales datos en cuanto a la distribución empresarial del municipio en función de diversos parámetros. Los datos de cada apartado son analizados y comentados para conseguir un acercamiento a la situación empresarial reciente.

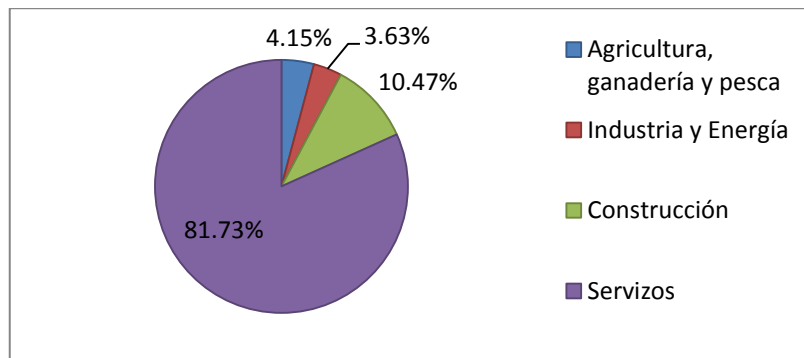
-Por sectores

Tabla 4. Distribución de empresas por sectores de actividad 2014-2015

SECTOR	2014	2015
Agricultura y pesca	165	168
Industria	150	147
Construcción	432	424
Servicios	3.268	3.308

Fuente: IGE

Gráfico 8. Distribución de empresas por sectores de actividad 2015



Fuente: IGE

Solo se han utilizado para esta sección datos correspondientes a los años 2014 y 2015, dado que la información recogida por el IGE para años anteriores no incluye el sector primario y por tanto el análisis quedaría incompleto. Además, es necesario señalar que en la distribución de empresas en Ferrol se incluyen aquellas que poseen domicilio social en la ciudad, por lo que grandes pilares en cuanto número de empleos y producción como Endesa o Navantia quedan excluidas de esta contabilización (Dopico, 2017).

La distribución de empresas según el sector de actividad se puede apreciar en la tabla 4 y su representación correspondiente en el gráfico 8. La mayor parte de las empresas existentes en Ferrol para el año 2015 pertenecen al sector servicios, con un porcentaje

superior al 80%, siendo el sector de la construcción el siguiente que mayor número de empresas aglutina con un 10% del total. La brecha entre el primer y el segundo sector con mayor número de domicilios sociales en Ferrol es bastante considerable, y que el sector de la construcción cuente con mayor número de empresas que la industria aun siendo su VAB notablemente inferior es una característica cuanto menos reseñable.

El sector primario y la industria presentan porcentajes similares en número de empresas, si bien el sector de la agricultura y pesca se sitúa mínimamente por encima al de la industria. Es este último sector por tanto el que menor cantidad de empresas engloba, hecho que no deja de llamar la atención si se tiene en cuenta que la rama de la industria representa gran cantidad de puestos de trabajo y volumen de producción en la ciudad.

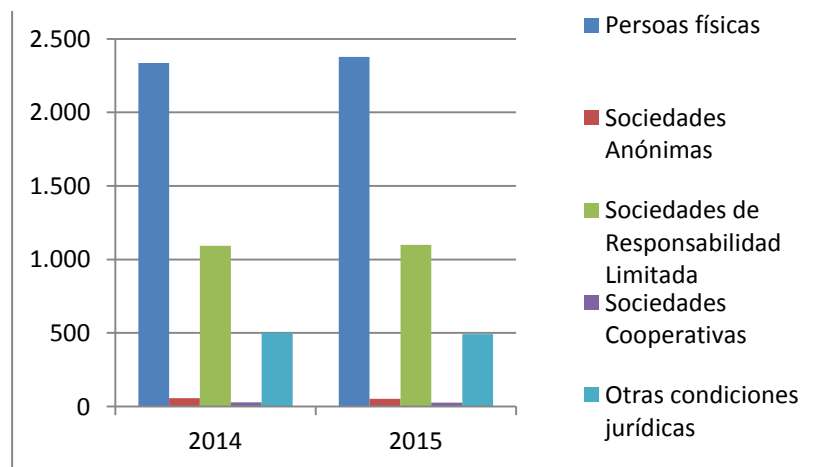
-Por condición jurídica

Tabla 5. Número de empresas según la condición jurídica 2014-2015

CONDICIÓN JURÍDICA	2014	2015
Personas físicas	2.335	2.377
Sociedades Anónimas	57	52
Sociedades de Responsabilidad Limitada	1.093	1.100
Sociedades Cooperativas	29	26
Otras condiciones jurídicas	501	492

Fuente: IGE

Gráfico 9. Número de empresas según la condición jurídica 2014-2015



Fuente: IGE

La tabla 5 muestra la distribución de empresas por condición jurídica. La correspondiente representación gráfica (gráfico 9) ilustra de forma bastante clara como las empresas con personalidad física como entidad son las de mayor abundancia en la ciudad, siguiéndoles las sociedades de responsabilidad limitada en cuanto a representación pero con una cifra que ya supone menos de la mitad del primer grupo. Son estos dos tipos de modalidades jurídicas las únicas que han visto aumentada su cantidad entre 2014 y 2015.

Las sociedades anónimas y sociedades cooperativas son la tipología empresarial menos abundante en la ciudad. Las cooperativas es el modelo jurídico menos destacado en el municipio, suponiendo la mitad de la cantidad total de sociedades anónimas.

El tipo de modalidad empresarial proporciona un acercamiento al tamaño de las empresas que más adelante será analizado. Autónomos y empresas de responsabilidad limitada se emparejan normalmente con entidades de reducido tamaño; y suponiendo un 86% del total de empresas en el municipio sugiere que esta característica será propia de su tejido empresarial, como posteriormente se podrá comprobar.

-Por actividad

Tabla 6. Nº de empresas según la actividad económica 2014-2015

ACTIVIDAD ECONÓMICA	2014	2015
Agricultura, ganadería y pesca	165	168
Industria extractiva	1	1
Industria manufacturera	143	138
Suministro de energía eléctrica, gas, vapor y aire acondicionado	1	1
Suministro de agua, actividades de saneamiento, gestión de residuos y descontaminación	5	7
Construcción	432	424
Comercio al por mayor y al por menor; reparación de vehículos y motocicletas	951	958
Transporte y almacenamiento	153	143
Hostelería	545	540
Información y comunicación	36	39
Actividades financieras y de seguros	100	111
Actividades inmobiliarias	117	127

Actividades profesionales, científicas y técnicas	519	513
Actividades administrativas y servicios auxiliares	101	113
Administración pública y defensa; seguridad social obligatoria	3	3
Educación	160	175
Actividades sanitarias y servicios sociales	235	249
Actividades artísticas, recreativas y de entretenimiento	120	114
Otros servicios	228	227
TOTAL	4.015	4.047

Fuente: IGE

Estrechamente relacionado con la división por sectores se encuentra la distribución empresarial en función de la actividad económica reflejada en la tabla 6. No se ha procedido a su representación gráfica por la gran cantidad de datos que supone y las grandes diferencias que entre ellos en ocasiones se producen.

El comercio, la hostelería y las actividades profesionales son en general y dentro del sector servicios las ramas con mayor cantidad de empresas; claramente superior la cifra de empresas de comercio tanto al por mayor como al por menor; reparación de vehículos y motocicletas. Como ya se ha comentado anteriormente, la construcción supone el segundo sector con mayor número de empresas, por tanto es esta misma rama la que sigue en cuanto a número de entidades.

Continúan otras actividades del sector servicios como son la sanidad y servicios sociales o la educación. Dentro del sector de la industria es la manufacturera la que mayor cantidad de empresas engloba, y situándose a la cola de actividades según su número de empresas se encuentran el suministro de agua y energía, la industria extractiva y la administración pública.

Se puede apreciar un alto grado de terciarización en la totalidad de empresas que poseen su domicilio en el municipio. La zona de Ferrol supone la tercera gran área comercial de Galicia, y en toda la comarca ártabra (incluido A Coruña) las actividades del sector terciario son las que en mayor medida predominan. Junto con la comarca de las Rías Baixas según el *Anuario Económico de La Caixa 2009* son las que poseen un mayor porcentaje del total de actividad comercial de toda Galicia (Ferreiro y Vaquero, 2011).

-Por estrato de asalariados

Tabla 7. Nº de empresas según el estrato de asalariados y el sector. Año 2015

SECTOR	de 0 a 2 asalariados	de 3 a 5 asalariados	de 6 a 9 asalariados	de 10 a 19 asalariados	de 20 a 49 asalariados	de 50 a 99 asalariados	de 100 a 249 asalariados	de 250 o más asalariados
Total	3.509	289	119	83	34	7	3	3
Agricultura, ganadería, silvicultura y pesca	165	3	0	0	0	0	0	0
Industria, incluida la energía	108	21	7	8	2	1	0	0
Construcción	388	22	8	3	3	0	0	0
Servicios	2.848	243	104	72	29	6	3	3

Fuente: IGE

Un acercamiento al tamaño de las empresas nos lo puede ofrecer la distribución según el estrato de asalariados y el sector de actividad reflejados en la tabla 7.

Más de tres cuartas partes del total de empresas con domicilio en Ferrol son de entre 0 y 2 asalariados. Si el sector servicios ya suponía alrededor del 80% del total de empresas domiciliadas en Ferrol, este mismo porcentaje lo representa del total de empresas que poseen entre 0 y 2 asalariados. También para el año 2015, todas las empresas del sector primario a excepción únicamente de tres pertenecían a esta categoría.

Para los sectores de la construcción y la industria también supone el tamaño de empresa más frecuente, si bien en estos sí se da la existencia de otras empresas con mayor número de asalariados. Para la construcción el siguiente nivel, entre 6 y 9 asalariados, es el más habitual, presentando además tres empresas que cuentan con entre 10 y 19 y otras tres entre 20 y 49. La industria presenta cifras similares en estos dos niveles, a excepción del estrato de entre 10 y 19 asalariados que posee cinco empresas por encima. Es necesario mencionar una vez más que las empresas del sector industrial de mayor tamaño y con mayor número de trabajadores se encuentran domiciliadas en Narón, por tanto no se contabilizan en este apartado aunque sí den ocupación a un gran número de habitantes ferrolanos.

La industria y el sector servicios son los únicos que presentan empresas grandes con más de 50 asalariados. Suman únicamente 12 entidades entre los dos sectores, siendo el sector

servicios el único que presenta empresas de gran formato con tres empresas entre 100 y 249 y la misma cantidad para 250 y más asalariados.

Con cifras similares pero referentes al año 2014 el “*Estudio socioeconómico comparado de Ferrol y su área de influencia*” saca conclusiones acerca de esta estadística que fácilmente se puede aplicar al año analizado. Se deduce que Ferrol no cuenta con un número elevado de empresas de gran tamaño, capaces de generar empleo y actividades empresariales derivadas, sino que su tejido empresarial lo conforman fundamentalmente pequeñas y medianas empresas. En todo caso comparando con la media gallega en cuanto a tamaño empresarial es estadísticamente muy parecido sin que se aprecien diferencias significativas, en términos relativos, en lo que representa el número de empresas en porcentaje con cada nivel de asalariados en Ferrol y Galicia (Dopico, 2017).

5. ESTRUCTURA LABORAL. EMPLEO Y DESEMPLEO EN FERROL

Conociendo como es la estructura económica del municipio y sus principales características, se procede a continuación a estudiar como es el empleo en la ciudad y cómo ha evolucionado con el paso de los años. Se procederá como hasta el momento, proporcionando la información organizada en tablas y gráficos y dividida por apartados, seguidos cada uno de su respectivo análisis en base a información secundaria.

5.1 Ocupación

-Distribución de la población laboral por sectores

Tabla 8. Distribución de la población laboral por sectores 2009-2016

SECTOR	2009	2010	2011	2012	2013	2014	2015	2016	2017
Total	21.097	20.374	19.643	18.680	18.156	18.035	18.421	18.637	18.404
Agricultura y pesca	311	327	290	251	244	267	281	279	267
Industria	3.255	3.058	2.889	2.649	2.499	2.429	2.488	2.504	2.548
Construcción	1.853	1.591	1.379	1.126	974	885	978	939	987
Servicios	15.678	15.398	14.879	14.630	14.416	14.437	14.660	14.905	14.593
No consta			206	24	23	17	14	10	9

Fuente: IGE

*Los datos corresponden al último día del último mes de cada año, a excepción del año 2017 que se ha seleccionado el último dato disponible del mes de Marzo.

Gráfico 10. Evolución de la población laboral por sectores 2009-2016

Fuente: IGE

Entendemos por ocupación la cantidad de trabajadores de una población con empleo en los diferentes sectores y actividades económicas de una zona concreta, en este caso en la zona del municipio de Ferrol.

Podemos conocer la cantidad de personas ocupadas acudiendo a los datos del IGE sobre afiliados a la seguridad social y en alta laboral, esto es, las personas que tienen un puesto de trabajo. Se puede apreciar como la ocupación total desciende de forma paralela al desarrollo de la crisis y solo en el año 2014 comienza su recuperación. Para el año 2016 solo 32 de cada cien personas afiliadas a la seguridad social se encontraban ocupadas en el municipio, muy alejado de la media gallega donde casi el 46% de las personas afiliadas se encontraban en alta laboral (IGE: *Taxas de actividade, ocupación e paro para a poboación de 16 e máis anos dos sete grandes concellos de Galicia*).

En su división por sectores la ocupación presenta grandes diferencias. El sector servicios es el que presenta mayor cantidad de trabajadores ocupados y su tendencia a lo largo del período es similar al del total de ocupación, desciende hasta el año 2013 para en ese punto tender a mejorar sus cifras de ocupación.

Con ya casi una diferencia de 12.000 trabajadores ocupados le sigue el sector de la industria. Visualmente se puede apreciar en la gran distancia existente entre las respectivas representaciones para cada sector del gráfico 10. Los descensos del total de trabajadores ocupados que engloba no son tan elevados como en el sector servicios, pero en proporción con el total de trabajadores que lo conforman el impacto sí es mayor. Junto con la construcción son los únicos sectores que en lo que va de año 2017 presentan cifras positivas de ocupación respecto al año pasado.

Fuertemente perjudicado ha sido el sector de la construcción. Tomando como referencia los datos del año 2009, se puede observar cómo se produce un descenso gradual que llega a situar su total de ocupación en menos de la mitad, cifra increíblemente grande. Del año 2014 al 2015 aumenta considerablemente, y aunque al año siguiente desciende de nuevo, para lo que va de 2017 ha vuelto a retomar el ascenso. Aun con esto, escasamente supera la mitad de la cifra de ocupación alcanzada en el primer año del período.

Tanto en la tabla 8 como en su representación en el gráfico 10 se aprecia la escasa ocupación que engloba el sector primario. Como sucede con el resto de sectores sufre descensos en los años de plena crisis, si bien comparados con el total de población ocupada en el sector no son tan relevantes como en la industria o la construcción.

-Distribución de la población laboral por la situación profesional

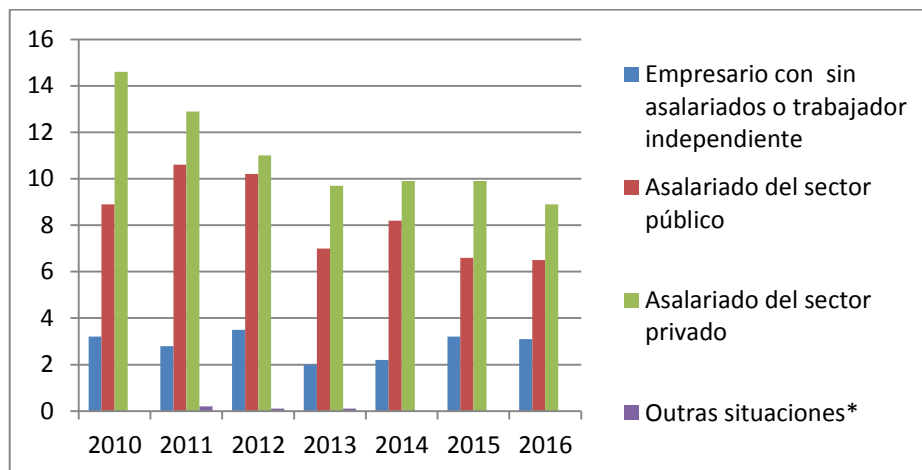
Tabla 9. Distribución de la población laboral por situación profesional 2010-2016 (en miles)

AÑO	Empresario con o sin asalariados o trabajador independiente	Asalariado del sector público	Asalariado del sector privado	Otras situaciones*
2010	3,2	8,9	14,6	—
2011	2,8	10,6	12,9	0,2
2012	3,5	10,2	11	0,1
2013	2	7	9,7	0,1
2014	2,2	8,2	9,9	—
2015	3,2	6,6	9,9	—
2016	3,1	6,5	8,9	—

Fuente: IGE

*Otras situaciones incluye las categorías de: “ayuda en la empresa o negocio familiar”, “miembro de una cooperativa” y “situación no definida”.

Gráfico 11. Evolución de la población laboral por situación profesional



Fuente: IGF

Desde el año 2010 se puede conocer la distribución de la ocupación en función de la situación profesional, reflejadas en la tabla 9 y su representación en el gráfico 11.

El trabajador asalariado del sector privado es la situación profesional más habitual a lo largo de los años. Solo en el año 2014 aumenta en 200 trabajadores y entre el 2016 y el 2010 la pérdida en ocupación casi alcanza los 5.000 trabajadores, convirtiéndose en la tipología de situación profesional con mayor descenso.

Los trabajadores asalariados del sector público son el grupo más frecuente después de los trabajadores del sector privado. Lo que en el año 2010 es una diferencia de 5.700 ocupados entre estos dos grupos, para el año pasado esta cifra se reduce notablemente situándose en 2.400 puestos de trabajo de diferencia. Para el sector privado el descenso era casi continuado, en el grupo de asalariados del sector público llama la atención el alza de empleo en el municipio en los años más duros de la crisis. Este ascenso es acorde con el aumento general de plantilla de trabajadores públicos en toda España que se vio aumentada entre 2008 y 2011 un 9%, y un 12,6% en las comunidades autónomas; pero posteriormente el descenso es igualmente patente descendiendo entre el 2011 y el 2014 un 10,7% en España y un 12,7% en las comunidades (García, 2016), probablemente motivado por las políticas de austeridad del gobierno.

La situación profesional de empresarios con o sin asalariados y trabajadores autónomos es la que menos cantidad de trabajadores representa. Sufre un fuerte descenso en el año 2013 que sitúa a la categoría con casi la mitad de ocupación que el año 2010, si bien a diferencia de los otros dos grupos anteriormente comentados a partir de este año comienza a aumentar en número de trabajadores consiguiendo a fecha de 2016 que la pérdida con respecto al año inicial únicamente sea de 100 trabajadores. La elevada tasa de desempleo de la comarca ha empujado a un gran número de parados a lanzarse a aventura emprendedora y convertirse en empresarios (Couce, 2015).

En la actualidad, tomando el último dato más reciente el de 2016, sigue siendo el trabajador asalariado del sector privado la categoría profesional más habitual aunque en cifras notablemente inferiores a años pasados.

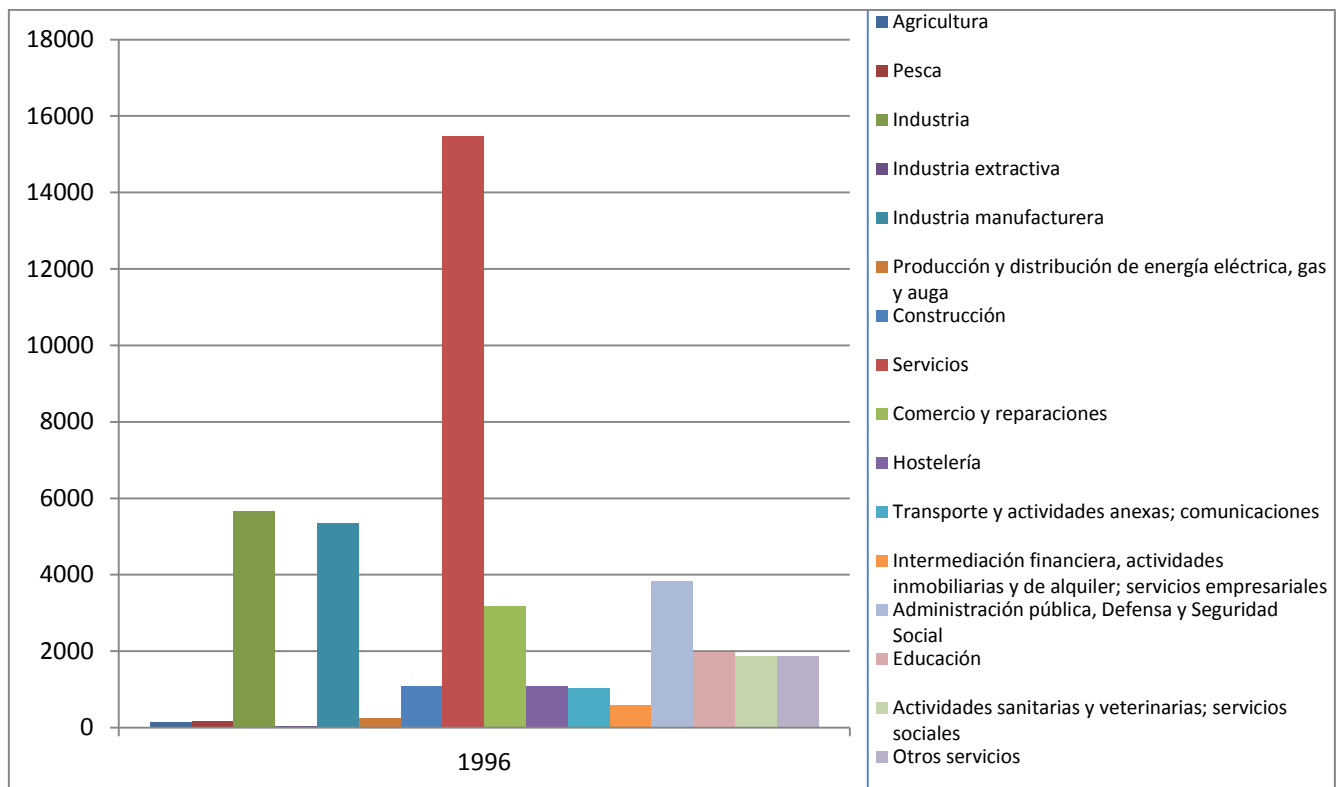
-Distribución por tipo de actividad (1996)

Tabla 10. Población laboral según el tipo de actividad. Año 1996

RAMA DE ACTIVIDAD	TOTAL
1.Agricultura	143
2. Pesca	171
3. Industria	5.659
- Industria extractiva	51
- Industria manufacturera	5.351
- Producción y distribución de energía eléctrica, gas y agua	257
4. Construcción	1.084
5.Servicios	15.464
- Comercio y reparaciones	3.193
- Hostelería	1.090
- Transporte e actividades anexas; comunicaciones	1.035
- Intermediación financiera, actividades inmobiliarias y de alquiler; servicios empresariales	598
- Administración pública, Defensa y Seguridad Social	3.834
- Educación	1.983
- Actividades sanitarias e veterinarias; servicios sociales	1.868
- Otros servicios	1.863

Fuente: IGE

Gráfico 12. Población laboral por sector de actividad. Año 1996



Fuente: IGE

Otra posible división de la ocupación laboral es en función del tipo de actividad. Los últimos datos disponibles del IGE son bastante antiguos, con fecha de 1996, pero se ha considerado su inclusión en la tabla 10 y gráfico 12 con la finalidad de ofrecer un mínimo acercamiento a esta distribución, aunque a día de hoy posiblemente haya sufrido modificaciones notables.

Los servicios engloban aquí la totalidad del sector, claramente destacado en la representación gráfica, y dentro de él se desglosan las diferentes actividades que lo constituyen. Comercio y reparaciones junto con la Administración Pública, Defensa y Seguridad Social son sus actividades económicas con mayor número de trabajadores para el año de referencia.

Aunque el sector de la industria no presente aquí tantos trabajadores como el sector servicios, sí posee la rama con mayor ocupación de toda la actividad económica del municipio para el año 1996, que es la industria manufacturera. Se puede deducir en este punto que aunque el sector servicios sea el que mayor cantidad de trabajadores del municipio aglutine estos se encuentran distribuidos en diversas actividades económicas, mientras que el sector de la industria en Ferrol comprende menos cantidad de trabajadores del total pero estos se encuentran concentrados en una única rama de actividad. Esto a día de hoy probablemente haya cambiado, pero se trata de una aproximación real.

En el gráfico 12 casi resultan inapreciables, pero acudiendo a la tabla 10 se comprueba como las actividades que conforman el sector primario, la agricultura y la pesca, junto con la industria extractiva y suministro de energía y agua son las que menor cantidad de puestos de trabajo generan.

-Distribución por ocupación (censo 2001)

Tabla 11. Distribución de la población laboral por ocupación. Año 2001

TIPO DE OCUPACIÓN	TOTAL
1. Directores de empresas e de administraciones públicas	2.288
2. Técnicos y profesionales científicos e intelectuales	4.252
3. Técnicos y profesionales de apoyo	3.248
4. Empleados de tipo administrativo	2.054
5. Trabajadores de servicios de restauración, personales, protección y vendedores	4.127
6. Trabajadores cualificados en agricultura y pesca	534
7. Artesanos y cualificados de industrias manufactureras, de la construcción y minería	4.323

8. Operadores de instalaciones y maquinaria, y montadores	1.888
9. Trabajadores no cualificados	2.159
10. Fuerzas armadas	1.529

Fuente: IGE

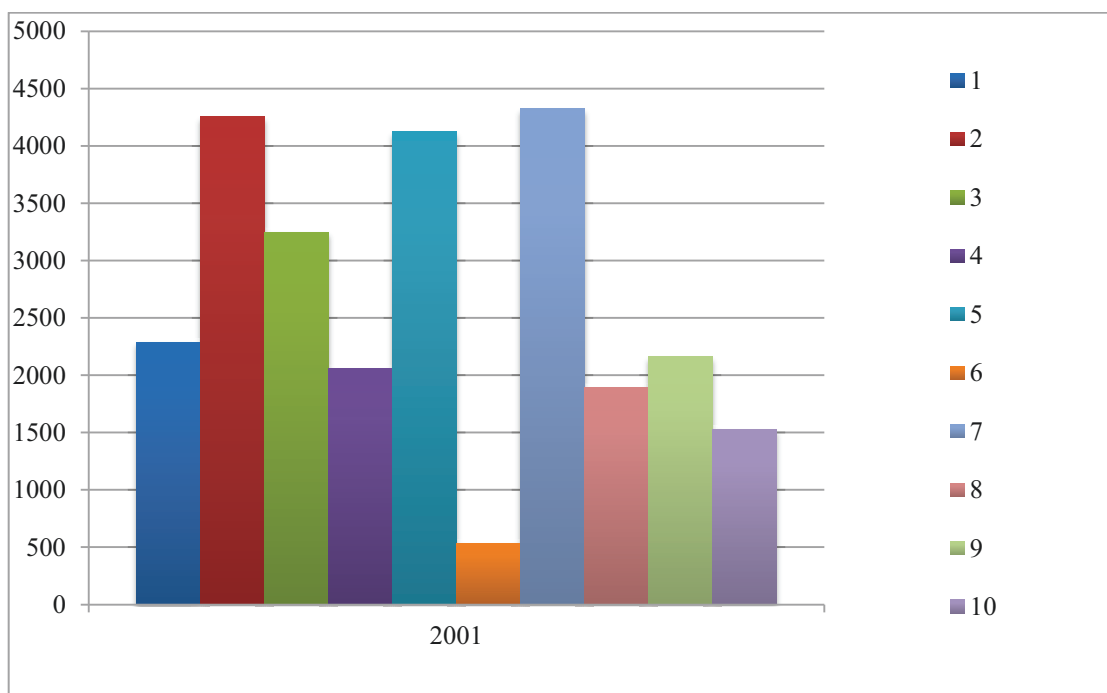
Con los últimos datos oficiales disponibles (año 2001) se hace una última división de la población ocupada en Ferrol según la ocupación concreta de los trabajadores.

Las tres ocupaciones principales que presentan mayor cantidad de trabajadores son: “técnicos y profesionales científicos e intelectuales”, “trabajadores de servicios de restauración, personales, protección y vendedores” y “artesanos y cualificados de industrias manufactureras, de la construcción y minería”, todas ellas con cifras superiores a los 4.000 trabajadores.

Casi en un mismo nivel de ocupación y por debajo de las anteriores se encuentran las ocupaciones de “directores de empresas de administraciones públicas”, “empleados de tipo administrativo” y los “trabajadores no cualificados”.

Las fuerzas armadas y los trabajadores del sector primario son las ocupaciones con menos trabajadores. Se puede observar esta información de manera más visual en la representación gráfica siguiente:

Gráfico 13. Distribución de la población laboral por ocupación. Año 2001



Fuente: IGE

5.2 Empleo y desempleo

A continuación se aborda el análisis de la población activa del municipio en función de diferentes parámetros. Igualmente, primero se detalla la información en una serie de tablas y gráficos para a continuación proceder a su comentario analítico.

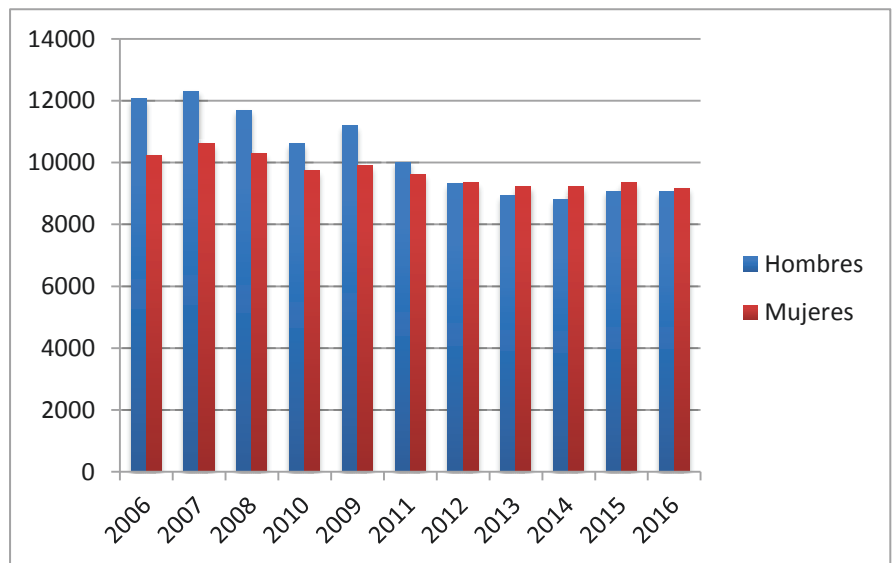
-Población activa empleada por sexo

Tabla 12. Población ocupada por sexo 2006-2016

AÑO	Total	Hombres	Mujeres
2006	22.303	12.060	10.243
2007	22.929	12.312	10.617
2008	21.986	11.700	10.286
2009	21.097	11.186	9.911
2010	20.374	10.629	9.745
2011	19.437	10.013	9.630
2012	18.656	9.319	9.361
2013	18.133	8.925	9.231
2014	18.018	8.807	9.228
2015	18.407	9.081	9.340
2016	18.627	9.051	9.173

Fuente: IGE

Gráfico 14. Evolución de la población ocupada por sexos 2006-2016



Fuente: IGE

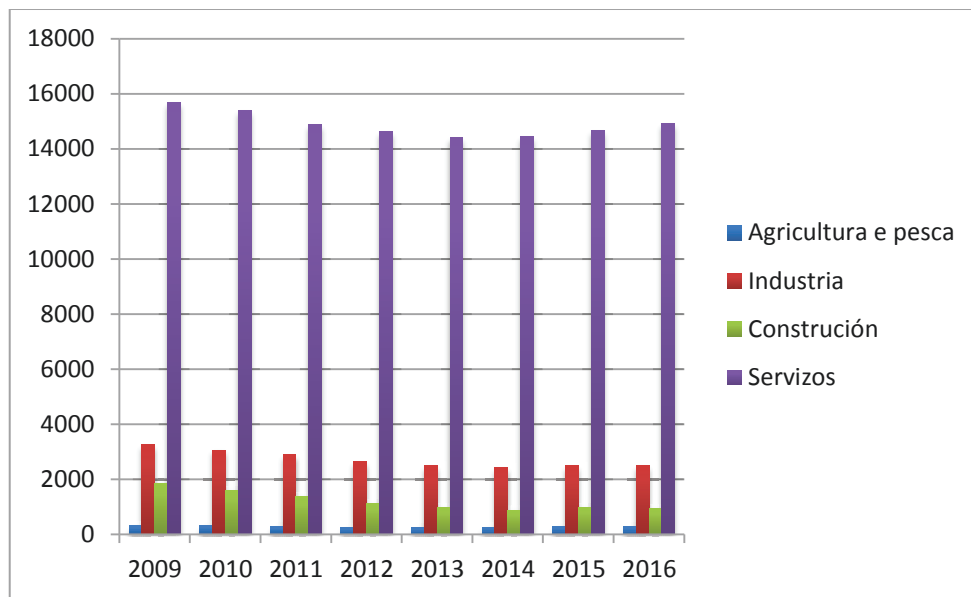
-Población activa empleada por sectores

Tabla 13. Población ocupada por sectores 2009-2016

AÑO	Agricultura y pesca	Industria	Construcción	Servicios
2009	311	3.255	1.853	15.678
2010	327	3.058	1.591	15.398
2011	290	2.889	1.379	14.879
2012	251	2.649	1.126	14.630
2013	244	2.499	974	14.416
2014	267	2.429	885	14.437
2015	281	2.488	978	14.660
2016	279	2.504	939	14.905

Fuente: IGE

Gráfico 15. Evolución de la población ocupada por sectores



Fuente: IGE

Ferrol presenta una de las tasas de actividad más reducidas de toda Galicia, donde únicamente un 42,3% de personas en edad de trabajar lo hacen o buscan activamente empleo (Diario de Ferrol, 2016). Dentro de la población activa se ha diferenciado la que se encuentra empleada de aquella que carece de empleo, y dentro de estos grupos su distribución atendiendo a diferentes parámetros a continuación comentados.

Tratando el grupo de población empleada reflejado en la tabla 12 y su representación en el gráfico 14, primeramente ha de señalarse el progresivo descenso de población ocupada que viene sufriendo la ciudad desde hace 10 años. Desde el comienzo de la crisis económica año a año el municipio sufre pérdidas de ocupación notables solo retomando un ligero ascenso en el año 2015 y el pasado año, sufriendo desde el año 2006 una pérdida de 3.676 trabajadores. Debe tenerse en cuenta aquí la población que abandona Ferrol motivada por esta falta de trabajo, ya que puede suponer que en alguno de los años la tasa de ocupación sí pueda mejorar independientemente del descenso total de ocupación. Aun con esto, no se produce una mejora en los últimos trimestres de este indicador, que aunque sí con mayor estabilidad sigue alejado de las cifras anteriores a la crisis (Dopico, 2017).

Haciendo una comparativa por sexos, si bien en los primeros años del período es mayor la cantidad de hombres que poseen un trabajo que de mujeres, esta tendencia cambia en el año 2012. Como visualmente se puede apreciar en el gráfico 14 independientemente de la tipología contractual es mayor el número de mujeres que poseen un trabajo a partir de esta

fecha, manteniéndose esta tendencia hasta día de hoy. Para el pasado año, eran 685 mujeres más que hombres las que poseían un trabajo.

Atendiendo a la distribución de la población empleada por sectores (tabla 13 y gráfico 15) todos ellos responden en mayor o menor medida a la disminución generalizada de empleados, hasta hace aproximadamente dos/ tres años en que retoman el ascenso.

Una vez más el sector servicios es el que presenta mayor cantidad de población empleada, siendo además el sector que menor porcentaje de empleos ha perdido con respecto al primer año analizado, con un 5%. Le sigue el sector de la industria en cuanto a mayor número de empleos, aunque este presenta mayor porcentaje de pérdida de empleabilidad desde el año 2009 con un 23%.

Construcción, agricultura y pesca se sitúan a la cola en cuanto a población empleada en Ferrol con cifras notablemente inferiores. El primero de los sectores es el que ha acusado mayor pérdida de empleados como ha sucedido en toda Galicia y España, habiendo perdido desde el año 2009 casi un 50% de la población con trabajo. La pérdida en el sector primario ha sido menos acusada, siendo el segundo sector con menos porcentaje en referencia al primer año analizado con una disminución del 10%.

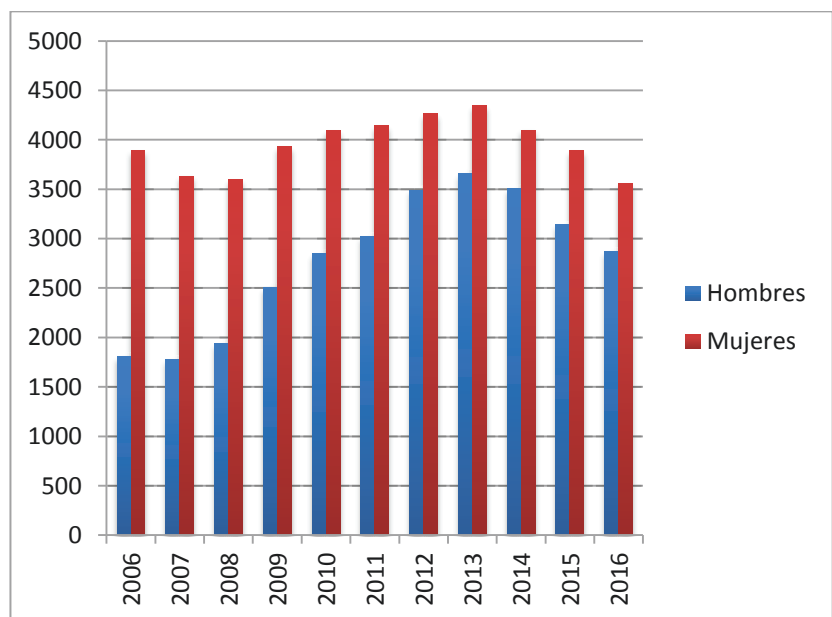
-Población activa parada por sexos

Tabla 14. Población parada por sexo 2006-2016

AÑO	Total	Hombres	Mujeres
2006	5.698	1.809	3.889
2007	5.409	1.776	3.633
2008	5.531	1.936	3.595
2009	6.441	2.509	3.932
2010	6.942	2.845	4.096
2011	7.160	3.020	4.140
2012	7.754	3.492	4.263
2013	7.997	3.654	4.343
2014	7.602	3.504	4.098
2015	7.034	3.138	3.895
2016	6.427	2.871	3.556

Fuente: IGE

Gráfico 16. Evolución de la población parada por sexo 2006-2016



Fuente: IGE

Dentro de la población activa también cabe diferenciar aquellas personas que carecen de un puesto de trabajo, es decir la población parada. Según la EPA, Ferrol cerró 2016 con una tasa de paro del 24,4% y 1.400 demandantes menos de empleo, ocho puntos por encima de la media gallega (Couce, 2017). La tabla 14 muestra como el total de población parada presenta obviamente la tendencia contraria a la empleada. Los habitantes que carecen de un puesto de trabajo aumentan desde el comienzo de la crisis con incrementos más pronunciados entre los años 2008 y 2009 y el 2011 y 2012, mejorando la situación a partir de 2014. Para el primer trimestre de 2017 el IGE situó la tasa de paro en Ferrol en un 25,4% (IGE: *Encuesta de Población Activa, resumen de resultados*).

Si en la población activa se podía observar que llegado un punto las mujeres superaban a los hombres en número de puestos de trabajo, en el gráfico 16 se ilustra como a pesar de esta circunstancia las mujeres presentan en todo el período cifras de paro superiores a la de los hombres, sin sobrepasarlos en ningún momento. Poniendo en común estos dos hechos, se puede apuntar que existe mayor población femenina activa y que además posee más dificultades a la hora de buscar, encontrar y mantener un empleo. Para los hombres, aun siendo menor ésta cifra los aumentos de parados en los diferentes años son en cantidades superiores a las de las mujeres, y esto tiene su principal explicación una vez más en la crisis económica (CES Galicia, 2017).

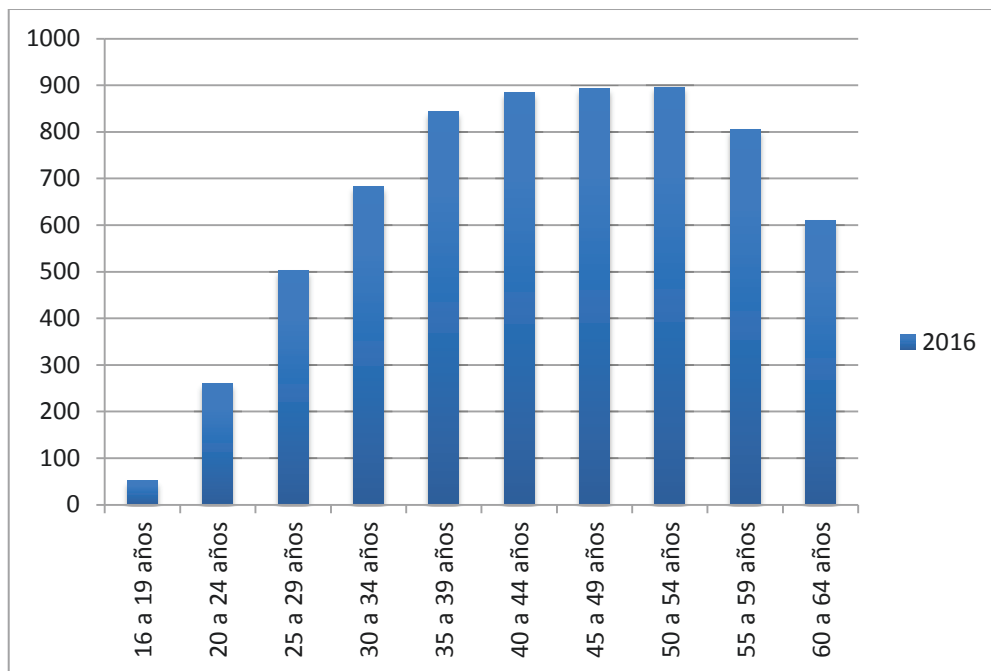
-Población activa parada por rangos de edad

Tabla 15. Población parada por grupos de edad 2008-2016

AÑO	16 a 19 años	20 a 24 años	25 a 29 años	30 a 34 años	35 a 39 años	40 a 44 años	45 a 49 años	50 a 54 años	55 a 59 años	60 a 64 años
2008	146	395	656	689	615	687	685	650	602	407
2009	168	474	788	891	772	750	799	731	641	428
2010	145	508	872	968	857	810	874	749	706	453
2011	123	465	848	977	916	837	939	815	748	493
2012	122	459	841	1.055	1.050	957	1.014	878	819	560
2013	99	392	802	1.058	1.126	1.051	1.062	972	856	578
2014	86	327	701	910	1.087	1.010	1.029	1.009	857	587
2015	57	286	615	797	956	942	969	955	841	616
2016	52	260	503	682	843	884	892	896	805	610

Fuente: IGE

Gráfico 17. Población para por rangos de edad. Año 2016



Fuente: IGE

El paro afecta en mayor medida a la población de entre 25 y 55 años (tabla 15 y gráfico 17) y son los rangos de entre 16 y 25 años y trabajadores cercanos a la jubilación (entre 60 y 65 años) los que menores cantidades de trabajadores parados aglutinan. Para el último año disponible por el IGE, más concretamente los trabajadores entre 40 y 55 años son los que padecen en mayor medida el desempleo, donde los trabajadores mayores de 45 años suponen el 44,2% del total de demandantes (Mayoral, 2014). Además del paro, cabe recordar que Ferrol es una de las poblaciones españolas con menos población activa, solo uno de cada dos vecinos mayores de 16 años se encuentra activo ya sea trabajando o en el paro. Esto seguramente se encuentre motivado por la gran cantidad de personas de más de 65 años que presenta la población (Lemos, 2017).

-Población activa parada según la actividad económica

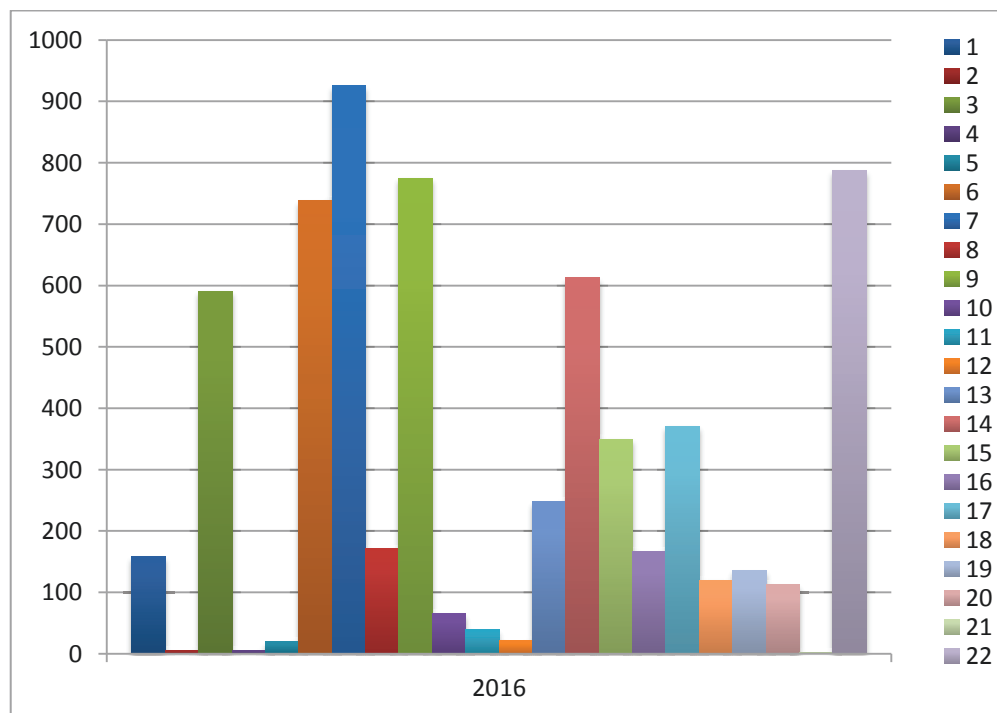
Tabla 16. Población parada según la rama de actividad 2012-2016

AÑO	2012	2013	2014	2015	2016
1. Agricultura, ganadería, silvicultura y pesca	151	169	161	157	159
2. Industrias extractivas	7	6	4	5	6
3. Industria manufacturera	887	930	850	673	591
4. Abastecimiento de energía eléctrica, gas, vapor e aire acondicionado	9	13	13	9	6
5. Abastecimiento de agua, actividades de saneamiento,	28	29	27	25	20

gestión de residuos y descontaminación					
6. Construcción	1.058	1.063	996	842	738
7. Comercio al por mayor y al por menor; reparación de vehículos de motor y motocicletas	1.000	1.054	1.023	1.006	926
8. Transporte e almacenamiento	213	214	198	185	171
9. Hostelería	729	797	811	829	775
10. Información e comunicaciones	84	91	76	71	66
11. Actividades financieras e de seguros	78	61	46	51	39
12. Actividades inmobiliarias	35	36	29	23	22
13. Actividades profesionales, científicas y técnicas	336	341	314	263	248
14. Actividades administrativas e servicios auxiliares	706	759	766	703	613
15. Administración pública e defensa; seguridad social obligatoria	301	326	324	343	350
16. Educación	201	223	204	188	167
17. Actividades sanitarias e de servicios sociales	436	453	410	406	371
18. Actividades artísticas, recreativas e de entretenimiento	131	137	134	136	120
19. Otros servicios	172	172	160	150	136
20. Actividades del hogar	43	62	94	100	113
21. Actividades de organizaciones y organismos extraterritoriales	2	3	2	2	2
22. Sin trabajo anterior	1.145	1.057	963	865	788

Fuente: IGE

Gráfico 18. Población parada según la actividad económica. Año 2016



Fuente: IGE

La tabla 16 refleja información del paro según la rama de actividad. Se presentan datos a modo comparativo desde el año 2012, analizando la información para el 2016, último año disponible con datos oficiales y al cual corresponde la representación del gráfico 18.

Claramente destacada se encuentra la rama del comercio y reparación de vehículos, que junto con la hostelería y actividades administrativas y de servicios auxiliares representan las tres actividades que mayor paro registran. Pertenecen al sector que por otro lado mayor número de puestos de trabajo ofrece, por lo que es lógico que el desempleo se encuentre en consonancia con esta cantidad de empleo generado. La rama de la construcción y la industria manufacturera les continúan en cuanto a población desempleada, pero son las ramas de actividad que presentan una mayor mejoría de paro registrado desde el año 2012 hasta la actualidad.

Las ramas con menores cifras de paro para el municipio son las de la industria extractiva, abastecimiento de energía y agua y la de actividades de organizaciones y organismos extraterritoriales, debiendo puntualizarse que son las que menor representación empresarial poseen en la ciudad como ya se ha analizado en el apartado de distribución empresarial.

-Población activa parada según la educación

Tabla 17. Población parada según la educación 2013-2016

	Total	Hombres	Mujeres
Analfabetos			
2013	378	190	188
2014	402	209	194
2015	437	214	223
2016	390	173	217
Estudios primarios incompletos			
2013	321	160	162
2014	428	194	233
2015	392	182	210
2016	348	165	184
Estudios primarios completos			
2013	672	328	344
2014	652	328	324
2015	623	296	328
2016	551	266	285
Estudios secundarios			
2013	4.804	2.328	2.476
2014	4.443	2.168	2.275
2015	4.051	1.924	2.127
2016	3.757	1.780	1.977
Estudios postsecundarios			
2013	1.821	648	1.173
2014	1.677	605	1.072
2015	1.530	522	1.008
2016	1.380	487	892

Fuente: IGE

Tratándose de población parada, resulta bastante interesante poder analizar el nivel educativo que poseen estos trabajadores sin puesto de trabajo, con la finalidad de buscar causas o factores determinantes del desempleo. Esta información es la que recoge la tabla 17.

Resulta chocante ver que los trabajadores analfabetos y sin estudios primarios completos son los que menos cantidad de desempleados presentan. Sin embargo esto tiene un motivo claro, ya que es muy reducida la cantidad de parados que son analfabetos o que no poseen estudios primarios (IGE: *Poboación de 16 e máis anos en vivendas familiares segundo o sexo e o nivel de estudos. Censo 2001*). A pesar de tratarse de datos de años bastante alejados permite realizar un acercamiento y señalar que la cifra de desempleados analfabetos supone casi la totalidad de trabajadores analfabetos en el municipio; y no la totalidad pero sí un alto porcentaje en el caso de trabajadores que no han completado los estudios primarios. Son además estos grupos los que menores descensos de desempleo alcanzan dentro del período analizado.

Si tenemos en cuenta la información en cuanto a educación del IGE (IGE: *Poboación de 16 e máis anos en vivendas familiares segundo o sexo e o nivel de estudos. Censo 2001*) y poniéndola en común con la información de la tabla 17, se puede afirmar que acusan en mayor medida el desempleo los trabajadores que únicamente poseen estudios secundarios y no realizan estudios universitarios, y los que sí se decantan a realizar una carrera sí poseen mayores posibilidades de conseguir un puesto de trabajo. Son estos dos grupos los que mayores descensos de población parada registran dentro de los años seleccionados, y el de trabajadores con estudios secundarios los que mayores descensos presentan en este período.

Por otro lado, la Cosellería de Facenda en su *Diagnóstico de Situación Socioeconómica y Territorial de Galicia* situó para el 2013 la tasa de actividad gallega de personas entre 25 y 64 años con educación primaria e inferior en un 46,2%; muy inferior al 86% de actividad de personas que terminan estudios secundarios y el 90% de población que termina estudios universitarios o de formación superior. Paralelamente se produce en la comunidad una correlación respecto a la tasa de paro y el nivel de estudios alcanzados. Trabajadores con estudios primarios o inferiores poseen la mayor tasa de paro con un 27,1%, los que tenían estudios secundarios un 22,5% y notablemente inferior los trabajadores que poseían estudios postsecundarios con un 15%. Sin disponer de datos oficiales para el municipio

sobre estos indicadores, poniendo en relación la tasa de actividad y ocupación para la comunidad se confirma dicha correlación de que a menor nivel de estudios menor acceso al mercado laboral, y que esta situación probablemente sea muy similar en el caso de Ferrol.

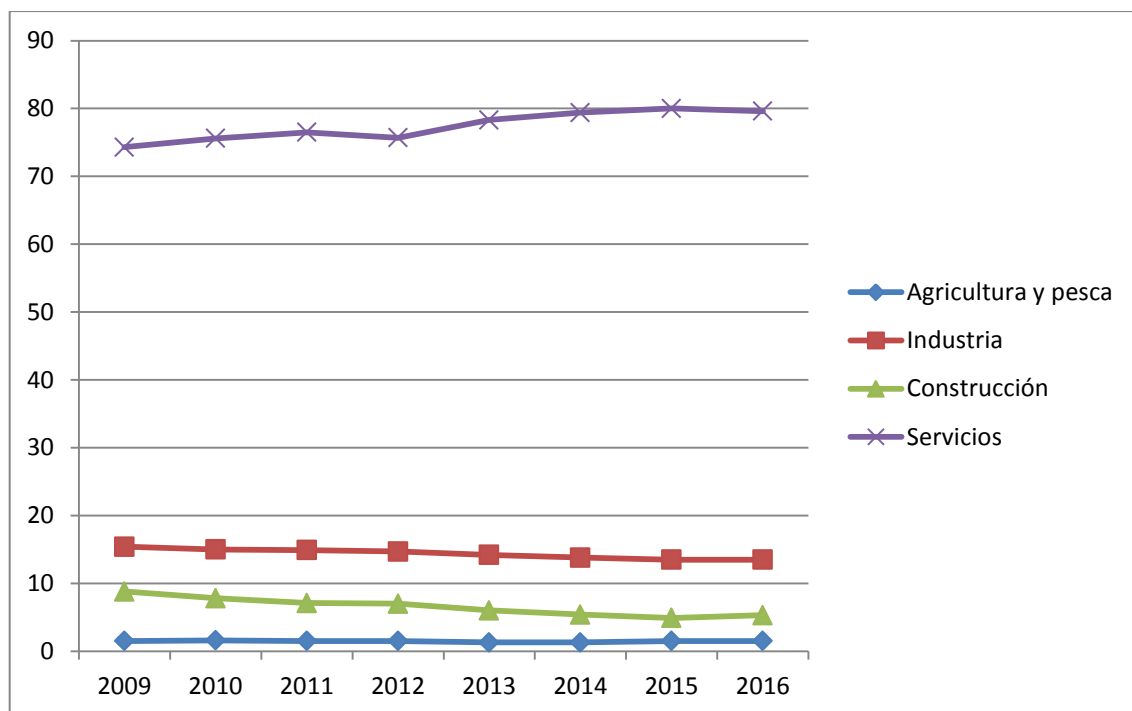
-Afiliados a la seguridad social por sectores

Tabla 18. Distribución de la población laboral por sectores 2009-2016 (%)

SECTOR	2009	2010	2011	2012	2013	2014	2015	2016
Agricultura y pesca	1,5	1,6	1,5	1,5	1,3	1,3	1,5	1,5
Industria	15,4	15	14,9	14,7	14,2	13,8	13,5	13,5
Construcción	8,8	7,8	7,1	7	6	5,4	4,9	5,3
Servicios	74,3	75,6	76,5	75,7	78,3	79,4	80	79,6

Fuente: IGE

Gráfico 19. Evolución de la población laboral por sectores 2009-2016



Fuente: IGE

Es posible observar en la distribución de la población por sectores (Tabla 18 y Gráfico 19) qué sectores de actividad son los que aglutinan mayor cantidad de personas afiliadas a la seguridad social en Ferrol, y su tendencia y evolución en un período relativamente extenso (8 años). El impacto negativo de la crisis económica y financiera en el mercado de trabajo

se refleja, entre otros aspectos, en una caída generalizada del número de afiliaciones hasta el año 2014 (CES Galicia, 2017).

El sector primario es el que menor cantidad de trabajadores afiliados a la Seguridad Social sobre el total posee; sin embargo, es el que presenta un comportamiento más regular y repercusiones menos acusadas en los años donde la crisis económica o la economía general de la ciudad parecen acentuarse. La media gallega de afiliados en este sector para 2016, último año disponible, es de 6.4% (IGE: *Panorama dos sete grandes concellos-traballo*), por lo que con respecto al resto de Galicia el número de trabajadores del sector primario en Ferrol se encuentra notablemente por debajo de la media.

Como sucede con el resto de España desde el comienzo de la crisis económica, el sector de la construcción es el que presenta el mayor descenso de afiliación en la población ferrolana. Como muestra la tabla 8 y su correspondiente representación, esta disminución se produce año a año y de manera significativa, alcanzando solamente en el pasado año un repunte de 0,4%. Al igual que sucede con el sector primario, el de la construcción se encuentra igualmente por debajo de la media gallega en cuanto a afiliación se refiere; para el año 2016 la media gallega fue de 7,4% de afiliados (IGE: *Panorama dos sete grandes concellos-traballo*), mientras que en Ferrol este porcentaje se sitúa un 2% por debajo.

A pesar de que la industria representa en Ferrol el sector con mayor grado de especialización (Dopico, 2017) no representa el mayor porcentaje de afiliados en la Seguridad Social. Aun con esto, sí representa un porcentaje importante de la misma que como se representa el gráfico 10 desciende año a año desde el comienzo de la crisis; y aunque no se posee datos anteriores al año de referencia, sí se conoce que esta tendencia negativa comienza años antes debido a las reconversiones industriales de Navantia. En comparación con el porcentaje gallego este sector sí se encuentra dentro de la media, para el año 2016 alcanza un 13,5% de afiliados frente a un 13,8% gallego, lógico si se piensa que junto a Vigo forman las dos ciudades punteras en el sector de la industria.

Se puede apreciar como el sector servicios es el que mayor cantidad de población afiliada comprende. A excepción del 2009 se encuentra en todos los años por encima de tres cuartas partes del total de afiliados a la Seguridad Social para Ferrol. Además, curiosamente ha sido el único sector que a pesar de la decadente situación económica ha visto incrementado el porcentaje de trabajadores afiliados, por lo que se supone que ha sido el menos perjudicado. Se trata del único sector que en Ferrol se encuentra por encima de la

media gallega en cuanto a población ocupada, siendo la media en 2016 de 72,2% para Galicia (IGE: *Panorama dos sete grandes concellos*) y 79,6% para Ferrol.

5.3 Contratos de trabajo

-Contratos de trabajo registrados y tipología

Tabla 19. Contratos de trabajo por tipología 2002-2016

AÑO	Total de contratos registrados	Total de contratos iniciales	Indefinido ordinario y fomento de empleo	De obra o servicio	Eventual por circunstancias de la producción	Interinidad	En prácticas	Para la formación	Otros	Conversiones a indefinidos
2002	20.629	19.850	799	9.282	4.939	4.195	209	240	186	779
2003	21.230	20.474	651	9.017	5.752	4.405	203	215	231	756
2004	23.841	23.122	575	9.832	5.948	6.018	181	256	312	719
2005	23.767	22.872	741	9.398	8.957	3.206	166	196	208	895
2006	25.934	24.498	878	8.646	10.968	3.441	183	167	215	1.436
2007	28.132	26.951	1086	9.640	11.718	3.964	135	124	284	1.181
2008	28.909	27.693	1022	9.794	12.490	3.956	104	80	247	1.216
2009	23.003	22.231	795	7.281	10.022	3.825	60	43	205	772
2010	16.477	15.847	590	6.900	4.946	3.195	50	38	128	630
2011	16.920	16.380	505	7.202	4.528	3.909	48	34	154	540
2012	17.877	17.441	993	8.311	4.144	3.768	27	53	145	436
2013	19.142	18.704	583	8.966	5.382	3.443	61	136	133	438
2014	19.037	18.495	641	8.303	5.929	3.336	60	109	117	542
2015	20.290	19.809	618	8.379	6.409	3.992	102	145	164	481
2016	20.588	20.060	626	7.327	7.479	4.345	93	42	148	528

Fuente: IGE

-Contratos de trabajo según la jornada

Tabla 20. Contratos de trabajo por tipología 2006-2016

AÑO	Hombres		Mujeres		Hombres		Mujeres	
	A tempo completo	A tempo parcial	A tempo completo	A tempo parcial	Fijo discontinuo	Fijo discontinuo	Fijo discontinuo	Fijo discontinuo
2006	8.641	10.180	2.203	4.885	12	13		
2007	9.371	11.344	2.238	5.155	13	11		
2008	9.685	12.284	1.968	4.950	12	10		
2009	7.399	10.019	1.525	4.042	2	16		
2010	5.863	4.671	1.682	4.207	26	28		
2011	6.263	4.571	1.735	4.309	4	38		
2012	7.133	4.379	1.751	4.575	27	12		
2013	7.352	4.394	2.275	5.094	6	21		
2014	6.699	4.252	2.477	5.585	10	14		
2015	7.468	4.662	2.619	5.516	8	17		
2016	7.337	4.836	2.498	5.883	14	20		

Fuente: IGE

La tabla 19 muestra la cantidad de contratos y su distribución en función de la tipología. No se ha procedido a su representación gráfica debido a la gran cantidad de datos y la elevada disparidad de cifras existente entre las diferentes tipologías.

La primera circunstancia resaltable es el aumento de contratación que se produce hasta el año 2008 y el fuerte descenso de casi 6.000 contratos que se produce entre ese mismo año y el siguiente, a causa del estallido de la crisis. Tras ese año el descenso continúa en grandes cifras hasta el año 2010, cuando empieza a ascender paulatinamente pero sin llegar a alcanzar a día de hoy cifras contractuales similares a las de años anteriores a la crisis. Desde hace 10 años se han reducido cerca de 5.500 contratos; desde el 2008 (año con menor número de contratos) hasta la actualidad el municipio ha perdido cerca del 30%, mientras que en este mismo período el total de Galicia ha incrementado su contratación con valores del 10% (CES Galicia, 2017).

Los contratos de obra y servicio son en todo el período analizado lo más frecuentes, seguidos de los contratos eventuales por circunstancias de la producción. Aunque en algún año una tipología supere a la otra, lo importante aquí es la gran cantidad de contratos temporales y su supremacía frente a otros modelos. Para el pasado año suponían cerca de 7.500 contratos y 3.000 más que el tercer tipo más frecuente.

Los contratos de interinidad son a tercera tipología contractual más frecuentada. No presentan un comportamiento claro a lo largo del período pero sí se puede apreciar como sus cifras son más constantes. Efectivamente presentan aumentos y descensos pero éstos son variables de año en año y estas variaciones se dan en cantidades notablemente inferiores a las de otros tipos de contratos. Es el único modelo contractual que en 2016 obtuvo mejores cifras que años anteriores a la crisis con casi 1.000 contratos a mayores.

Los contratos indefinidos ordinarios y de fomento de empleo y los contratos de conversiones a indefinidos presentan cifras más o menos similares pero con variaciones en función del año que se trate. Sí se puede observar como a la manera de los dos modelos comentados en primer lugar, estos dos tipos contractuales aumentan desde el año 2005 al 2008 para el año siguiente sufrir un fuerte descenso. En el año 2012 vuelven a repuntar, y para el año pasado y con respecto a 2007, año registrado con mayor cantidad de este tipo de contratos, la diferencia fue de 400 contratos menos. Aun con esto, los aumentos de contratos indefinidos no solo en Ferrol sino en todo su área de influencia, han aumentado entre 2008 y 2015 con valores inferiores a la media gallega.

Contratos en prácticas y para la formación son las tipologías menos frecuentes en todo el período analizado, igualmente desde el año 2008 se han visto reducidos en una gran cantidad, y para el pasado año con respecto al 2015 este descenso se ha vuelto a producir y en mayor medida para los contratos para la formación con alrededor de 100 contratos menos.

Según la tipología anterior y la duración del contrato se pueden hacer valoraciones en cuanto a la precariedad de las contrataciones en general y en función del sexo.

Los contratos a tiempo completo, dentro de los años disponibles, venían siendo notablemente superiores en las mujeres con no menos de 2.000 contratos de diferencia. Esto cambia en el año 2009, en donde se produce un fuerte descenso que hace que los trabajos a tiempo completo para las mujeres se encuentre siempre por debajo al de los hombres hasta el día de hoy. Además, a partir de 2009 en los años en los que esta tipología contractual asciende para los varones, para las mujeres se aprecia el mismo comportamiento pero en cifras marcadamente inferiores, y si en el 2016 la cifra de contratos aumentó para los hombres en las mujeres descendió en 100 contratos.

Junto a la anterior circunstancia mencionada, en todo el período analizado los contratos a tiempo parcial son superiores siempre en las mujeres, con no menos de 2000 contratos de diferencia cada año con respecto a los hombres. En el pasado año se ha alcanzado para ambos sexos la cifra más alta del período de este tipo contractual, con 2.500 contratos para los hombres y 5.883 en el caso de las mujeres

Se puede concluir que de manera general la precariedad laboral la acusa toda la ciudad. Las tipologías contractuales que mayor porcentaje representan no son por un tiempo indefinido y sí para cubrir únicamente períodos cortos en los que probablemente la carga de trabajo aumenta. Además, las mujeres sufren aun en mayor medida dicha precariedad, dado que sin analizar detalladamente las tipologías contractuales en función de la duración de la jornada, éstas poseen a lo largo del período mayor cifra de contratos a tiempo parcial. Esta circunstancia podría derivar de contratos enfocados a compaginar la vida laboral y familiar u otros modelos, si bien parece ser en mayor medida un indicador de que sufren mayor precariedad laboral que los varones.

5.4 Medidas de inserción laboral

El análisis del apartado anterior evidencia la precaria situación del empleo en Ferrol. Existen ciertos programas provenientes de diferentes organismos cuya finalidad es la de mejorar o ayudar a mejorar esta mala situación laboral que sufre el municipio.

Desde Septiembre de 2016 y hasta Agosto del presente año se viene desarrollando el programa integrado de empleo “Ferrol Inserta 6”, cuyas prácticas de 150 horas han tenido lugar en los pasados meses de Abril y Mayo (Concello de Ferrol: *Centro de Empleo*).

Un total de 34 empresas participan en este programa cuya finalidad es la de colocar en el mercado laboral a personas desempleadas, a través de acciones de orientación e información laboral, asesoramiento para el autoempleo, formación ocupacional y práctica laboral. Actividades de prospección de empresas e intermediación laboral así como favorecedoras de la movilidad laboral son igualmente incluidas en este programa.

Se encuentra integrado por 60 personas desempleadas pertenecientes a los siguientes colectivos:

- Personas desempleadas con discapacidad.
- Menores de 30 años desempleados.
- Mujeres desempleadas.
- Menores de 30 desempleados con baja cualificación.
- Personas desempleadas con riesgo de exclusión social.
- Personas desempleadas de larga duración.

Desde organismos privados también se promueven programas de ayuda al empleo. Desde el año 2013 la fundación Mapfre a través del programa “Accedemos” estimula la contratación de personas que lleven como mínimo tres meses en situación de desempleo a través de 500 ayudas. La ayuda consiste en una aportación económica a las empresas de hasta 4.5000 euros para un período de nueve meses, si bien solo pueden optar aquellas que tengan menos de 250 trabajadores y no hayan despedido a ningún empleado desde el 1 de noviembre de 2016.

Desde el Concello de Ferrol se ha puesto en marcha el “Programa de formación para el emprendimiento sostenible” un total de seis acciones formativas para estimular el espíritu

empresarial y la creación de empresas con conciencia sostenible dirigidos a 120 emprendedores potenciales.

Por parte de la Xunta de Galicia, en este año 2017 se han publicado las bases para acceder a las subvenciones del “Programa de consolidación de empleo en las pequeñas empresas de nueva creación”. Destinadas a las empresas privadas se tratan de ayudas para la generación de empleo estable, subvenciones a la formación, subvenciones de inicio de actividad y subvenciones para la conciliación de la vida personal, laboral y familiar de las personas promotoras. Quedan excluidas de optar a estas ayudas empresas con forma jurídica de comunidad de bienes, sociedades civiles, sociedades cooperativas y sociedades laborales (IGAPE, 2017).

Gestionadas por el Fondo Europeo de Desarrollo Regional han sido convocadas por el IGAPE (Instituto Gallego de Promoción Económica) ayudas a proyectos de inversión empresarial en las ramas de inversión en equipamientos productivos y ayudas a inversiones generadoras de empleo. Para la generación de empleo se trata de ayudas económicas dirigidas a invertir en obras civiles, maquinaria y demás bienes para la creación de un nuevo establecimiento o ampliación de otro ya existente que presente la potencial creación de empleo directo e indirecto.

Por último, la Diputación de la Coruña puso en marcha el pasado año el “Plan de Empleo Local”, destinando 607.000 euros a la contratación de desempleados en 18 municipios de menos de 20.000 habitantes de la comarcas de Ferrol, Eume y Ortegal. El reparto de fondos se realizó en función del número de parados de cada municipio sobre el total de desempleados de todos los municipios coruñeses, exigiendo además las bases del programa que estas ayudas beneficien a aquellos colectivos más afectados por el desempleo como trabajadores mayores de 45 años, parados de larga duración o discapacitados (Diario de Ferrol, 2016). El presente año este mismo plan de empleo subvencionará a mayores de los 477 puestos generados la creación de 37 puestos de trabajo siguiendo la línea PEL-Pemes, con la financiación de 75% de los costes salariales durante un período mínimo de un año en su mayoría en microempresas o empresas de menos de 10 trabajadores (Meizoso, 2017).

6. CONCLUSIONES

La primera y más obvia conclusión deducida del estudio es que Ferrol es de las siete grandes ciudades gallegas la que peor situación global presenta, ya sea tratándose de población como de economía o trabajo.

No solo ha perdido gran cantidad de población en un período de 15 años, sino que la que queda en la ciudad es muy mayor, situando la media de edad del municipio como de las más altas de Galicia. La tasa de natalidad es de las más bajas de España, la tasa de mortalidad de las más altas y el saldo migratorio es negativo desde hace más de diez años; todos los indicadores demográficos sitúan a la población ferrolana como de las menos activas del país, y esta circunstancia no favorece a la economía y consecuentemente al trabajo.

Ya desde la introducción del trabajo y nuevamente en la aproximación a la estructura económica del municipio, queda patente la gran influencia que el sector naval ejerce en toda la ciudad y comarca. Sin embargo en su desarrollo se ha podido comprobar como el sector de la industria, que engloba la rama del naval, presenta desde su última reconversión en el año 2002 referencias que dejan mucho que desear para el que es el sector de mayor especialización de una ciudad. Siempre se ha comentado por la historia de Ferrol la gran dependencia del municipio de este sector tanto económica como laboralmente. Mejores estadísticas de afiliación, de número de empresas o de valores económicos de otros sectores, conducen a pensar de una manera diferente. Más desde un punto de vista personal tras realizar el trabajo, que una conclusión propiamente dicha, el sector servicios representa en la mayoría de los aspectos mayor dependencia que la industria en el municipio ferrolano, y aun en mayor medida tras el estallido de la actual crisis.

No cabe lugar a dudas que la tipología empresarial responde a entidades de pequeño formato. El tejido empresarial de Ferrol se conforma de empresas pequeñas y con pocos asalariados, y con persona física y responsabilidad limitada como las modalidades jurídicas más frecuentes. Esta circunstancia conlleva cierto grado de riesgo, las empresas pequeñas son más susceptibles de sufrir las consecuencias de una mala salud económica, ya que su capacidad de respuesta es menor que la de una entidad de mayores dimensiones. Es por tanto un factor determinante de toda la estructura económica y laboral de un municipio, un tejido empresarial basado en empresas pequeñas es susceptible de sufrir con mayor

trascendencia las consecuencias de una mala economía, que con una crisis como la que acusamos desde hace años acaba por deteriorar la estructura económica y laboral de una ciudad y hacer más difícil su recuperación.

Dentro ya de la temática laboral se pueden recoger las conclusiones en diferentes puntos. En primer lugar y también más obvia deducción, es que el trabajo en Ferrol se encuentra enormemente dañado, y aun cuando el resto de ciudades de Galicia y España comienzan a dar síntomas de mejoría, parece que retomar la senda de una recuperación firme es más complicado en Ferrol que en otros municipios.

La ocupación, aunque presenta mejorías en los últimos años continúa siendo escasa, y además si tenemos en cuenta el descenso de habitantes y la reducida tasa de población activa. La mayoría de trabajadores prestan sus servicios para el ámbito privado dentro del sector servicios y seguidos de la industria. Sin embargo esta situación no se encuentra tan acentuada en la actualidad como en años previos a la crisis, existe actualmente menos diferencia entre trabajadores del sector privado y del sector público, y que trabajadores del sector privado en paro se hayan decantado por emprender como autónomos ocasiona también menor diferencia entre estos grupos.

La actividad se ha igualado a consecuencia de la crisis económica entre hombres y mujeres, donde los descensos de población activa empleada en el municipio los han acusado en mayor medida a los varones. El paro responde a esta misma situación, siendo los grupos de edad de entre 25 y 55 años los que en mayor medida sufren el desempleo, circunstancia que concuerda con el hecho de que sea también este rango de edad el que presenta mayores tasas de emigración. Se puede deducir por tanto que la falta de empleo y la pérdida de población se retroalimentan entre sí, generando un mal continuado para la ciudad.

Así como los sectores de la industria y los servicios presentan mayores cifras de afiliación y ocupación en el municipio, también el paro y los descensos de ocupación se han producido en mayor medida en los mismos, además de la construcción que se ha visto afectada no solo en el municipio sino en toda Galicia y España. A pesar de la ya comentada dependencia de Ferrol del sector naval, son las cifras e indicadores los que reflejan una gran terciarización de la economía en muchos de los parámetros tanto económicos como laborales que se han analizado, y por tanto, es de añadir como conclusión última la igual o

mayor dependencia de la ciudad del sector servicios respecto del sector naval, aunque la crisis haya afectado en mayor o menor medida a uno que a otro sector.

7. BIBLIOGRAFÍA Y FUENTES CONSULTADAS

Artículos de periódico

- Alonso, Álvaro (2017): “La baja tasa de natalidad de Ferrol es la más baja de las ciudades españolas”, *La Voz de Galicia*, 22 de junio.
- Antón, Pepa (2010): “Astano, tragedia en tres actos”, *ABC*, 7 de octubre.
- Couce, Beatriz (2014): “La reconversión silenciosa del naval”, *La Voz de Galicia*, 23 de Marzo.
- Couce, Beatriz (2015): “Ferrol destruyó unos 1.500 empleos fijos y perdió 600 trabajadores”, *La Voz de Galicia*, 23 de Octubre.
- Couce, Beatriz (2017): “La EPA sitúa la tasa de paro de Ferrol ocho puntos por encima de la gallega”, *La Voz de Galicia*, 21 de Enero.
- *Diario de Ferrol* (2016): “Ferrol sigue teniendo la menor tasa de ocupación y la mayor de desempleo entre las grandes ciudades”, 28 de octubre.
- *Diario de Ferrol* (2016): “El Plan de Empleo Local dejará 600.000 euros en 18 concellos de la comarca”, 21 de Abril.
- Dopico, Jesús Ángel (2017): “Demografía y economía en Ferrolterra: dos caras de la misma moneda”, *La Voz de Galicia*, 7 de Mayo.
- García, Yolanda (2016): “Radiografía del empleo público: el aumento de las comunidades autónomas durante la crisis”, *El Economista*, 22 de Noviembre.

- Lemos, Gabriel (2017): “Cuatro ciudades gallegas entre las 20 de España con menos población activa”, *La Voz de Galicia*, 21 de Junio.
- *La Voz de Galicia* (2017): “La red de hospitales públicos suma 27.471 trabajadores y 7501 camas”, 5 de Julio.
- Mayoral, M (2014): “Cerca de 42% de los desempleados de Ferrolterra tienen más de 45 años”, *El Ideal Gallego*, 23 de Febrero.
- Meizoso, María (2017): “El plan de empleo de la diputación creará 37 puestos en la zona”, *La Voz de Galicia*, 15 de Junio.
- Punzón, Carlos (2015): “Galicia encadena dos años seguidos de más emigración que llegadas”, *La Voz de Galicia*, 1 de Septiembre.
- Punzón, Carlos (2016): “Emigración e inmigración se igualan en Galicia pese a irse 30.707 personas en un año”, *La Voz de Galicia*, 2 de Septiembre.

Informes

- Aldrey Vázquez, José Antonio; del Río Franqueira Daniel (2014): *Crónica de un envejecimiento anunciado: Galicia 2015-2030*. AGE, Congreso Nacional de Población.
- CES Galicia (2017): *Informe sobre Ferrol e a súa área de influencia*, Consello Económico e Social de Galicia, Santiago.
- Consellería de Facenda, Xunta de Galicia (2014): *Diagnóstico de situación socioeconómica e territorial de Galicia*, Dirección Xeral de Dirección de Orzamentos, 4 de Julio.
- Dopico Castro, J. A. (2017) *Diagnóstico socioeconómico comparado de Ferrol y su área de influencia. Ferrolterra: empresa y sociedad*, Asociación de Empresarios Ferrolterra, Ferrol.
- IGE (2017): *Panorama dos sete grandes concellos*.
- IGE: *Banco de datos municipal*.
- Navantia (2015): *Memoria de Responsabilidad Social Corporativa*.
- SERGAS (2010): *Área sanitaria de Ferrol, Memoria 2010*.

Trabajos y estudios

- Ferreiro, Franciso Jesús; Vaquero, Alberto (2011): *Oportunidades empresariales para el litoral gallego*. UDC y Universidade de Vigo.

Páginas web consultadas

CENTRO DE EMPREGO-FERROL

<https://www.ferrol.es/emprego/>

HISTORIA DEL NAVAL FERROL

<http://ferrol-ferrolterra.blogspot.com.es/2008/12/historia-de-astanoactualmente-navantia.html>

<https://conbdebarco.wordpress.com/2016/06/14/historia-de-los-astilleros-ferrolanos-parte-i/>

<https://blognachodeferrol.wordpress.com/2012/06/02/el-sector-naval-y-ferrol/>

<https://blognachodeferrol.wordpress.com/2013/03/21/3-la-reconversion-naval-todo-va-mal/>

IGAPE: Programa de fomento e consolidación do emprego nas pemes de nova creación:

<http://www.igape.es/gl/base-xeral-de-axudas/ficha/INDU075>

EMPRESAS EN FERROL y NARÓN

<http://guiaempresas.universia.es/localidad/FERROL-CORUNA/>

<http://empresite.economista.es>

MUNICIPIO DE FERROL:

www.ferrol.gal

NAVANTIA:

<http://www.navantia.es>

galicia.economíadigital.es/ranking-empresarial-galicia.html.