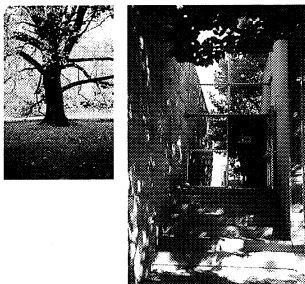


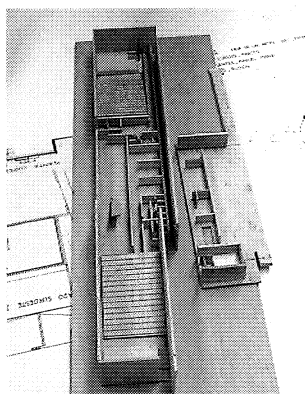
EDIFICIO DO S.E.C.



O lugar, como condicionante



Traballando na construción da maqueta

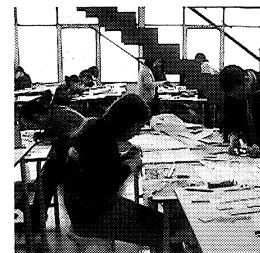


Descrición



DEBUXO II (GRUPO B) ANÁLISE ARQUITECTÓNICA

Antonio Amado Lorenzo
Manel Franco Taboada



"A ciencia da Arquitectura adquirese pola práctica e pola teoría ... Os arquitectos que sen teoría, e só coa práctica, se dedican á construción, non merecerán ningún creto polas súas obras, como tampouco lograron máis ca unha sombra, non a realidade, aqueles que se apoiaron só na teoría"

En cambio, os provistos das dúas cousas, como soldados equipados con tódalas armas necesarias, haberán de chegar máis rápido e con máis acerto ós seus fins. Porque, como tódalas artes, e moi especialmente na Arquitectura, hai dous termos: o significado e o que significa. A cousa significada é aquela que un propón tratar; e a significante, é a demostrada mediante principios científicos. De onde se deduce claramente que o que queira chamarse arquitecto debe coñecer á perfección tanto unha cousa como a outra."

Vitruvio: "Os Dez Libros de Arquitectura". Iberia. Barcelona. 1970.

O obxectivo que nos marcamos no noso grupo céntrase en acadar que os alumnos aprendan a ve-la arquitectura ó través da análise e a explicala mediante unha axeitada representación.

A ve-la arquitectura aprenden a partir das explicacións dadas nas clases teóricas, do seu traballo nas clases do taller e das viaxes feitas para coñece-la arquitectura que están a estudar ó través da discusión e do intercambio de ideas entre eles. A análise arquitectónica é sistematicamente explicada ó longo do curso dende o plano teórico e metodolóxico. Esforzámonos día a día en que descubran cales son os elementos característicos dunha determinada arquitectura; que é o que a fai peculiar, singular ou única fronte a outras, do mesmo ou de distintos autores. Este é o obxectivo fundamental de saber ve-la arquitectura e da nosa materia.

A representa-la arquitectura dedicámoslle unha parte do curso, aínda que para nós este obxectivo debe ser, e é, tratado por outras materias da carreira. Deben os alumnos, non obstante, representar axeitadamente a arquitectura e iso por tódolos medios ó seu alcance: fundamentalmente ó través do debuxo -a nosa ferramenta máis potente, eficaz e universal- pero tamén da maqueta, a fotografía, a fotomontaxe, o ordenador ou a escrita. Importa que dispoñan de armas que lles permitan escoller tal ou cal técnica de representación que lles posibilite saber representar-la arquitectura.

A nosa metodoloxía diríxese cara á práctica partindo da teoría, do mental ó físico, da teoría arquitectónica á súa plasmación: o plano de Arquitectura e a maqueta. Debuxo de Arquitectura reflectivo e en conexión coa realidade, afastado de planeamentos alleos ó futuro como arquitectos dos alumnos, baseado na análise do traballo de autores de indiscutible interese.

En concreto, neste curso, apoiouse na obra construída de Eduardo Souto de Moura, arquitecto portugués discípulo de Fernando Távora, en tempos colaborador de Álvaro Siza que representa -en palabras de Manuel Mendes- unha Arquitectura reflectiva, do lugar, dos materiais, do construír lento e que como di o propio Souto de Moura.

"Eu é que acho que as pessoas, em Arquitectura, têm que ver, não têm que imaginar."

Deste xeito xustifícanse dous eidos de traballo que nos parecen extraordinariamente interesantes: a visita á obra que se acaba de estudar e debuxar e a visita á obra na que máis tarde debuxaremos e analizaremos en profundidade. Así, durante este curso fixemos dúas viaxes a Portugal: unha en novembro, na que visitamos -entre outras arquitecturas- o edificio do S.E.C no Porto e o Mercado de Braga, e outra na primavera, coñecendo o edificio de vivendas da Rúa do Teatro ou o Mosteiro de Santa María de Bouro.

Para moitos dos nosos alumnos, entende-la diferenza que existe entre describir e explicar, entre o método descritivo -o máis elemental e intuitivo- e o analítico, é un obxectivo difícil de acadar. Ten un custo moi alto pra eles acadar-la síntese ó través da análise. A idea de síntese como composición dun todo pola reunión das súas partes, explica por oposición o concepto de análise como distinción e separación das partes dun todo ata chegar a coñecer-los principios ou elementos deste. Idea esta que enlaza directamente co concepto de simetría de Vitruvio. A cuestión será para eles dar-lo salto -por exemplo- entre describir como se asenta un determinado edificio no lugar e en por que se asenta dese e non doutro xeito.

Por unha parte: o debuxo e o resto das técnicas de representación, facendo especial fincapé na maqueta como método tanto descritivo como analítico.

Pola outra: o lugar, a función, a forma e o tipo, o espacio e a luz, o constructivo e o estrutural, o semántico e o simbólico, o xeométrico e o morfolóxico.

O obxectivo é ensinar a analizar, a investigar, a coñecer en suma. O alumno debe atopar-las súas propias solucións ós problemas xurdidos a través das vías que se lle abren na aula. Sendo conscientes tamén de que esta será unha aprendizaxe -en palabras de J. Quetglas:

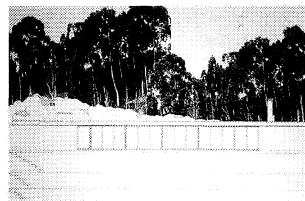
"...radicalmente individual, de marcha implanificable, discontinua, autobiográfica, caprichosa, casual, dependente quizais, dun libro medio lido, dunha viaxe, do súbito enamoramento da obra dun arquitecto, tal vez dun primeiro encargo ou dunha película..."

"O carácter dunha forma está determinado polo seu xeito de ser entre a terra e o ceo"

Norberg-Schulz



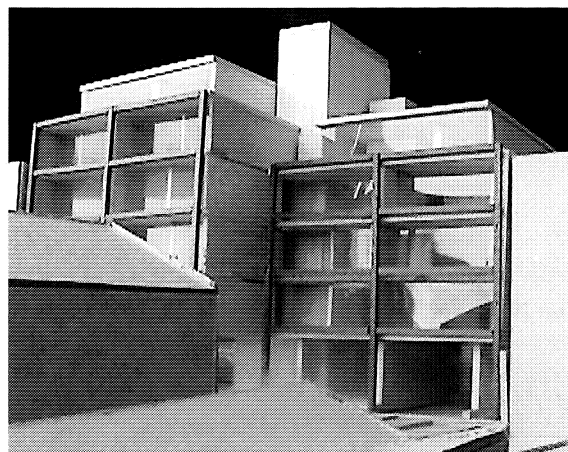
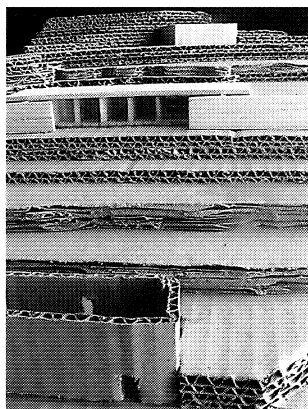
"A miña casa é práctica. Vouvos das gracias como podería darllas ós enxeñeiros do ferrocarril ou ó servizo de teléfonos. Non me tocastes-lo corazón. Pero supoñamos que os seus muros se alcen ó ceo ata o punto de conmoerme. Doume conta das vosas intencións. Comportástesvos amablemente, con determinación, de modo encantador ou nobre. Así me din as pedras que erixistes."



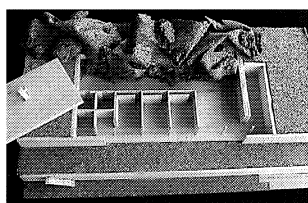
Fixádesme no sitio e os meus ollos considéranos. Albiscan algo que expresa un pensamento. Un pensamento que se revela sen palabras e sen son, senón só por medio de formas que manteñen unha relación recíproca. Estas formas son de tal maneira que son claramente reveladas pola luz. A súa relación recíproca non se refire necesariamente ó que é práctico ou descritivo. Son unha creación matemática da vosa mente. Son a linguaxe da arquitectura. Co uso de materias primas e partindo de condicións máis ou menos utilitaristas alcanzastes unha determinada relación que fixo rexurdir-las miñas emocións. Esta é arquitectura. Xurdiu a arte."

LE CORBUSIER en "Hacia una arquitectura"

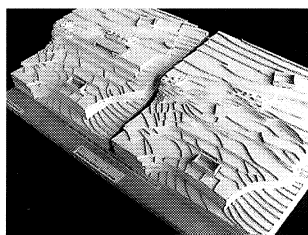
VIVENDA EN MOLEDO



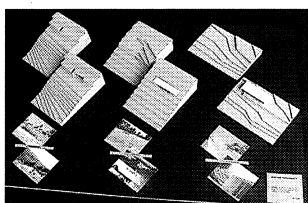
Fotografía do edificio da Rúa do Teatro e maqueta feita pola totalidade dos alumnos do curso



Descrición



Análise do lugar: Antes e despois da intervención



Análise comparado das vivendas do norte de Souto de Moura

Fomentado unha actitude non pasiva respecto á Arquitectura e á súa aprendizaxe. Entendémo-la nosa materia-en fin- como un proceso á inversa do proxectual: ó percorre-lo camiño feito polo autor dunha determinada arquitectura -análise-, acumulan experiencias, reflexións, determinacións intrínsecas de cada arquitectura que les posibilitarán, no seu día, desandar o andado mediante el proxecto.

EXERCICIOS PROPOSTOS DURANTE O CURSO 1999-2000:

MERCADO DE BRAGA

Achegamento á obra de Souto de Moura ó través dun dos seus primeiros traballos. Representación gráfica e visita ó edificio a posteriori.

EDIFICIO DO S.E.C., en PORTO

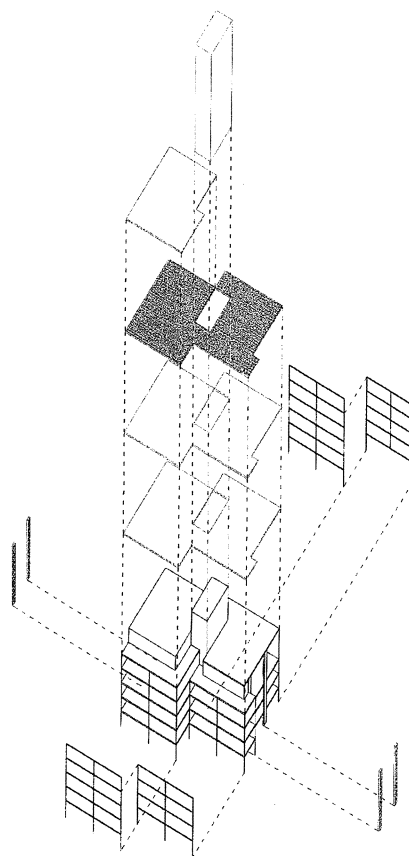
Análise funcional dun edificio cultural e da integración respectuosa nun contorno singular e histórico, posteriormente á visita.

CASA MOLEDO, en CAMINHA

Análise topolóxico da relación e integración dun edificio nun contorno rural. Análise comparativo das vivendas unifamiliares atlánticas e mediterráneas do arquitecto.

EDIFICIO DE VIVENDAS NA RÚA DO TEATRO, no PORTO

Visita ó edificio e posterior análise volumétrica e constructiva dun edificio urbano moi condicionado por unha normativa urbanística.



Axonometría analítica da Rúa do Teatro

