

# PROGRAMA COMPARTE

**PARTICIPANTES**  
Las personas mayores de 60 años que vivan solas y sean autónomas por sí mismas, y que, además, no realicen actividades laborales remuneradas.

Los estudiantes universitarios matriculados en una titulación de la Universidad de La Coruña, tanto en un grado, maestrado o doctorado, mayores de 18 años y menores de 35 que no sean residentes en A Coruña.

**SELECCIÓN**  
Una vez recibidas las solicitudes, la comisión de resolución y seguimiento del programa se pondrá en contacto con los solicitantes.

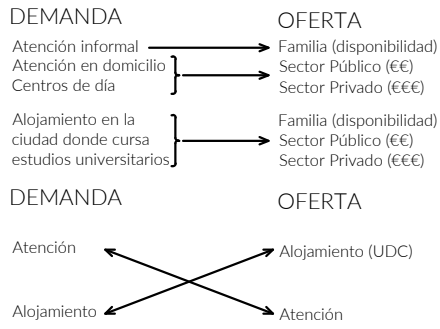
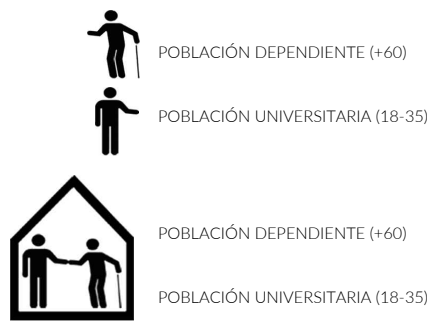
La convivencia se iniciará con un acuerdo de un mes de prueba. En el contrato que ambos firmen se indicarán las prestaciones comprometidas por cada una de las partes por escrito. Durante la convivencia se realizará un seguimiento por parte de la comisión

**OBJETIVOS**  
El objeto de este convenio es el desarrollo de un programa que consiste en un programa intergeneracional de alojamiento compartido que tiene como objetivo los siguientes fines:  
1. Promover y facilitar las relaciones solidarias y de ayuda mutua entre las dos generaciones  
2. Proponer medidas alternativas para afrontar el problema de la soledad, apoyando el envejecimiento activo en el entorno habitual.  
3. Facilitar a los estudiantes alternativas de alojamiento, favoreciendo el intercambio de experiencias entre generaciones

¿CÓMO?  
SOPORTE ARQUITECTÓNICO + ACTIVIDADES

## GÉNESIS PROYECTUAL

Iniciativa de carácter social y solidario que pretende dar respuesta, tanto a las necesidades de compañía y apoyo de las personas mayores, como a las necesidades de alojamiento de los estudiantes universitarios



**SOPORTE ARQ.**  
Nuevo modelo de bloque de viviendas colaborativo que busca dar respuesta a todas las intenciones expresadas anteriormente. Se trata de difuminar la gruesa línea que divide lo público de lo privado, lo propio de lo extraño, creando una serie de umbrales que planteen un nuevo sentido de propiedad: *esto es mio, pero también es tuyo!*

**ACTIVIDADES**  
Deportivas, culturales, comerciales, formativas, espacios de venta...

## AGENTES ACTIVOS

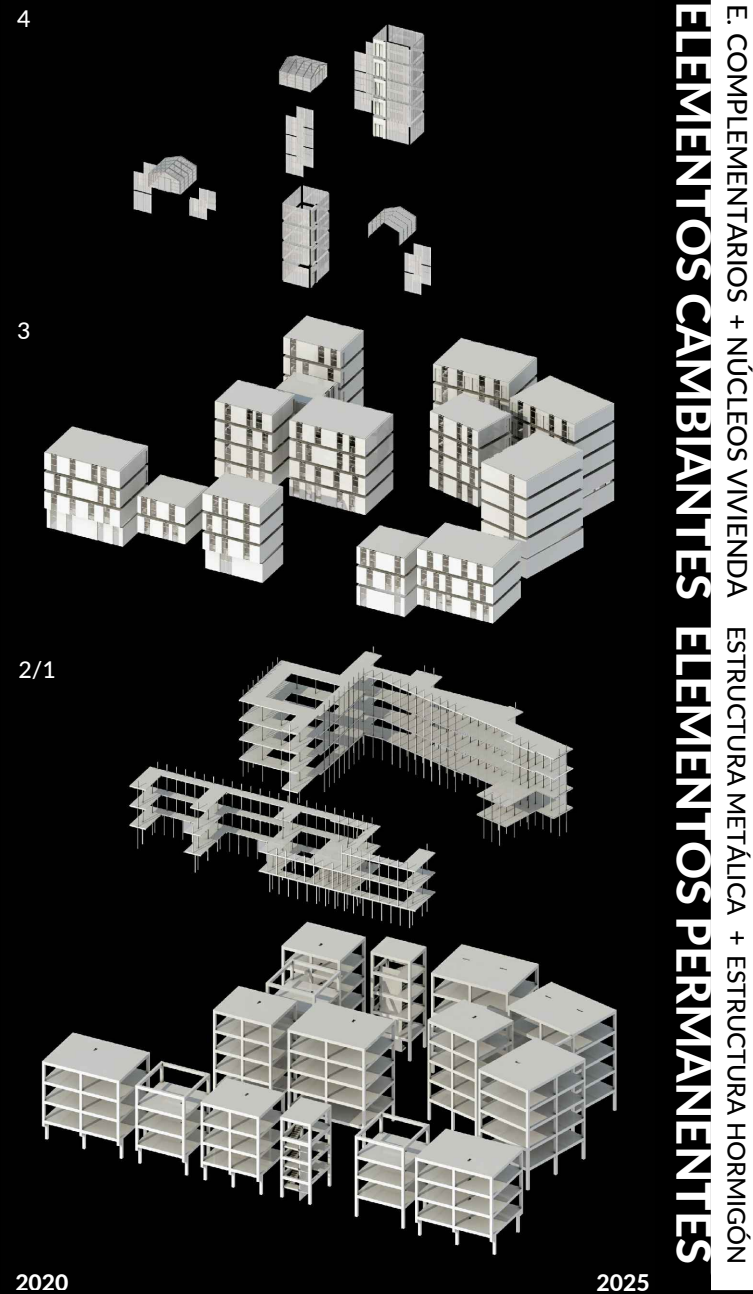
**1 ESTUDIANTES UDC**  
EDAD: 18-35 AÑOS  
PRESENCIA EN EL EDIFICIO: 18H  
ESPACIO UTILIZADO: VIV + Z.C.  
PROCEDENCIA: EDIFICIO

**2 MAYORES TUTELADOS**  
EDAD: +60 AÑOS  
PRESENCIA EN EL EDIFICIO: 22H  
ESPACIO UTILIZADO: VIV + Z.C.  
PROCEDENCIA: EDIFICIO

## AGENTES PASIVOS

**3 VECINOS SARDIÑEIRA**  
EDAD: +15 AÑOS  
PRESENCIA EN EL EDIFICIO: 2H  
ESPACIO UTILIZADO: VIV + Z.C.  
PROCEDENCIA: BARRIO

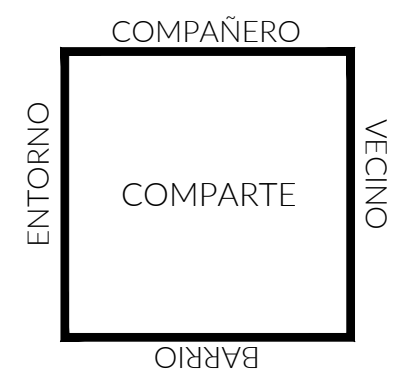
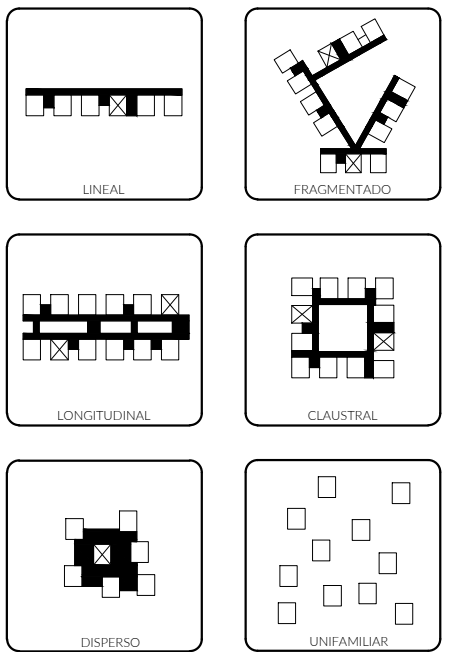
**4 OTROS ESTUDIANTES**  
EDAD: 18-35 AÑOS  
PRESENCIA EN EL EDIFICIO: 1H  
ESPACIO UTILIZADO: Z.C.  
PROCEDENCIA: CIUDAD



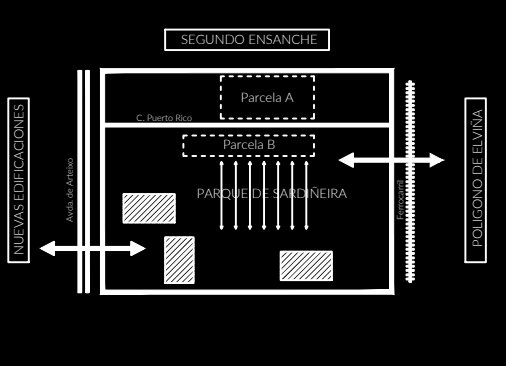
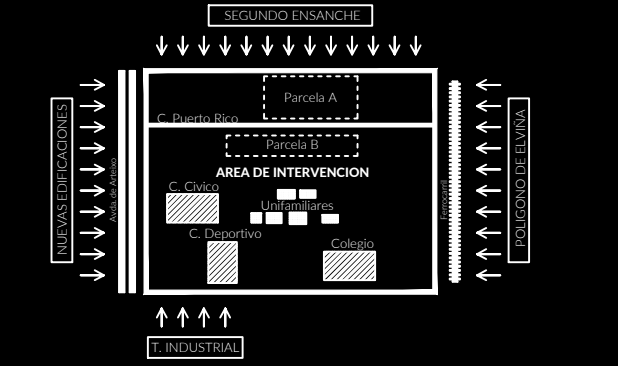
**ELEMENTOS CAMBIANTES** + **ELEMENTOS PERMANENTES**  
E. COMPLEMENTARIOS + NÚCLEOS VIVIENDA  
ESTRUCTURA METÁLICA + ESTRUCTURA HORMIGÓN

- Se establece una jerarquía de 4 niveles:
- Nivel 1 : ESTRUCTURA  
Grado de movilidad: 0
  - Nivel 2 : INFRAESTRUCTURA  
Grado de movilidad: 0
  - Nivel 3 : NÚCLEOS DE VIVIENDA  
Grado de movilidad: 2
  - Nivel 4 : E. COMPLEMENTARIOS  
Grado de movilidad: 1

**FLEXIBILIDAD**  
Se plantea un nuevo modelo residencial que no solo busca dar respuesta a las cambiantes necesidades sociales de nuestro tiempo, sino que pueda adaptarse a diferentes configuraciones espaciales o condiciones de proyecto:



**SOSTENIBILIDAD:** Se plantea el ciclo completo del proceso edificatorio, incluyendo futuras transformaciones e incluso el desmontaje y reciclado del material empleado.



**Una realidad compleja**  
Es difícil discernir si nos encontramos ante un límite urbano, puesto que esta delimitación no solo atiende a motivos morfológicos o topológicos, teniendo también en cuenta otros de carácter social o de identidad territorial. No obstante, nuestro objetivo está muy lejos de establecer estas fronteras. Se busca identificar estos espacios con una configuración urbana que consideramos deficiente, para posteriormente plantear una serie de actuaciones que posibiliten el correcto funcionamiento de estas áreas complejas, en las que confluyen realidades de todo tipo.

Si extrapolamos nuestra área de intervención no solo a la parcela de proyecto, sino al entorno inmediato de la misma, no es complejo advertir que se trata de una zona en la que confluyen diferentes tejidos carentes de relación entre los mismos (ensanche del s. XX, viviendas unifamiliares, nuevos equipamientos, tejido industrial...). Resumiendo, se trata de un pequeño área rural que en las últimas décadas ha sido engullido por el crecimiento urbano, y que hoy carece de identidad y de coherencia.

**PREFABRICACION**

INDUSTRIALIZACIÓN REPETICIÓN vs INDUSTRIALIZACIÓN MODULACIÓN VARIACIÓN

WHOOOSH

**CONTINUIDAD DEL ESPACIO PÚBLICO**

Trabajando el vacío

Ante la imposibilidad de conseguir una coherencia tipológica, y de cambiar esta realidad, centraremos nuestra intervención en coser con una cierta racionalidad los vacíos urbanos, completando el parque que se sitúa adyacente a la parcela B y proyectando una serie de pasos elevados que comuniquen la zona con el espacio circundante ya que, tanto la Avenida de Arteixo, como las vías del ferrocarril suponen fuertes barreras que impiden el contacto peatonal de la zona.

**ADECUACIÓN A LA NORMATIVA Y AL ENUNCIADO:**  
Siguiendo la normativa municipal, se plantean dos bloques longitudinales, paralelos a las c/ Puerto Rico.

**CESIÓN DE LA PLAZA:**  
Se retrasa el bloque de la parcela A, dando como resultado una plaza que funciona como filtro.

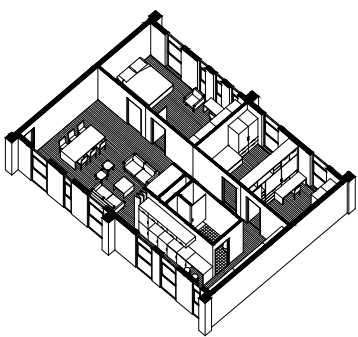
**CONTINUIDAD DEL ESPACIO PÚBLICO:**  
Se vacía la planta baja, permaneciendo únicamente los elementos estructurales (continuidad e. público)

**ANÁLISIS PROGRAMÁTICO:**  
¿cómo funcionarán los dos bloques de viviendas?

**DESPLAZAMIENTO ENTRE LOS BLOQUES DE VIVIENDA:**  
Espacios comunes que se insertarán en los intersticios existentes entre dos piezas de vivienda

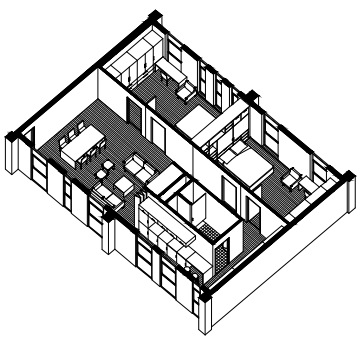
**NUEVAS PIEZAS COMPLEMENTARIAS:**  
Desaparece el corredor, elemento más flexible y rico.

VIVIENDA 3D: OPCIÓN 1



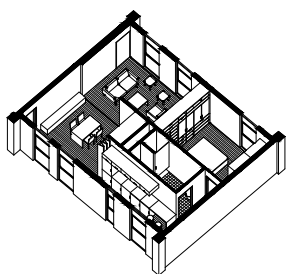
Teresa (19), estudiante de biología, e Iria, estudiante de derecho (21), facilitan el día a día de Pilar (67) colaborando en las tareas domésticas. Cada una de ellas cuenta con su propio espacio dentro de la vivienda, pero la zona de salón comedor se comparte y se aprovecha como zona de charlas e intercambio de experiencias.

VIVIENDA 3D: OPCIÓN 2



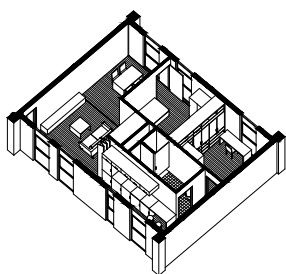
Jose (72) y Arturo (74), compañeros inseparables en las partidas de mus, ante la falta de estudiantes que solicitan el Programa Comparte durante el primer año, deciden vivir juntos. Para ello, prescindieron de una de las habitaciones individuales, optando por dos estancias más amplias que faciliten su movilidad en el día a día.

VIVIENDA 2D: OPCIÓN 1



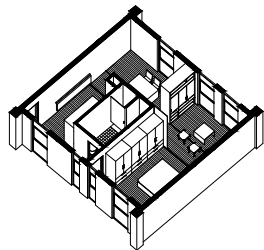
Omar (69), sigue teniendo una vida muy activa, dedicando buena parte de su tiempo a sus dos pasiones: los paseos en bicicleta y el cine. La posibilidad de relacionarse tanto con personas de su edad como con estudiantes, es determinante a la hora de tomar la decisión de alquilar una vivienda.

VIVIENDA 2D: OPCIÓN 2



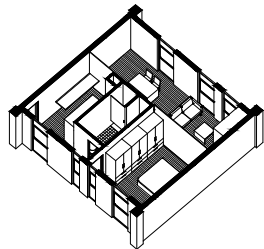
Juan (21), estudiante de historia y Ángel (72), comparten una de las viviendas de dos dormitorios. Los días en los que las obligaciones universitarias lo permiten, las sobremesas se prolongan durante un buen rato, intercambiando experiencias, historias.

VIVIENDA 1D: OPCIÓN 1

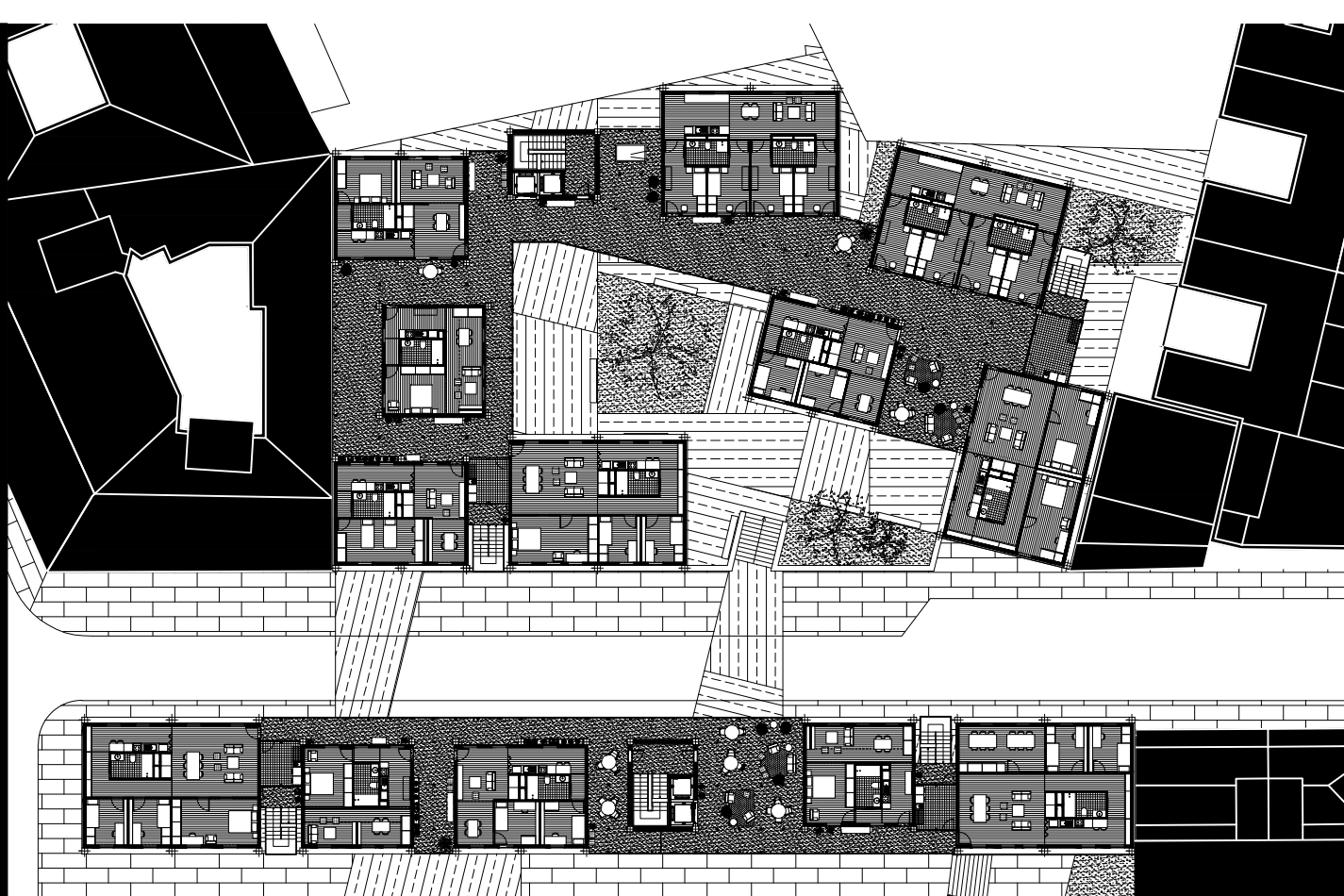


Uxia (25) y Pablo (26), una vez finalizados sus estudios de derecho, deciden emprender su primera aventura en el mercado laboral aprovechando un de los programas de becas que oferta la UDC.

VIVIENDA 1D: OPCIÓN 2

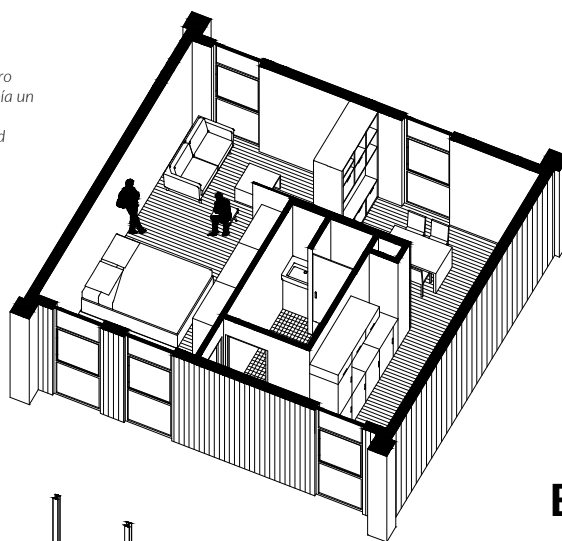


Matias (22), violinista, compatibiliza sus estudios en el conservatorio con algunos conciertos que realiza durante los fines de semana. Durante las tardes, necesita un espacio bastante amplio para practicar las nuevas piezas durante horas y horas.



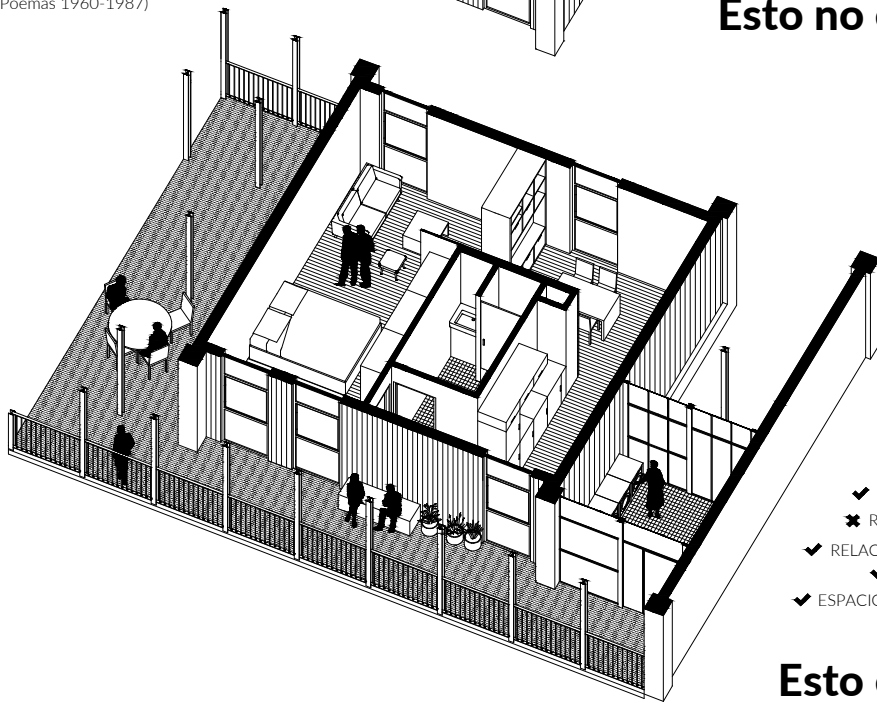
*La pena en esa ciudad eran unos inmensos edificios blancos y ciegos y adentro de cada uno de ellos habia un hombre para el que en esa ciudad la pena era unos inmensos edificios blancos y ciegos con un hombre adentro para el cual la pena en esa ciudad era un edificio blanco con un hombre adentro blanco y ciego.*

Juan José Saer.  
La pena en esa ciudad.  
(El arte de narrar.  
Poemas 1960-1987)



- ✓ RELACIONES VIVIENDA
- ✗ RELACIONES VECINALES
- ✗ RELACIÓN CON EL ENTORNO
- ✗ SERVICIOS VIVIENDA
- ✗ ESPACIOS COMPLEMENTARIOS

Esto no es mi casa!



- ✓ RELACIONES VIVIENDA
- ✗ RELACIONES VECINALES
- ✓ RELACIÓN CON EL ENTORNO
- ✓ SERVICIOS VIVIENDA
- ✓ ESPACIOS COMPLEMENTARIOS

Esto es mi casa!

VI  
VIEN  
DA  
FC  
LOR  
EM  
XP  
IAB  
LE  
DA  
P  
R  
E  
F  
A  
B  
R  
I  
D  
C  
A  
D  
A

