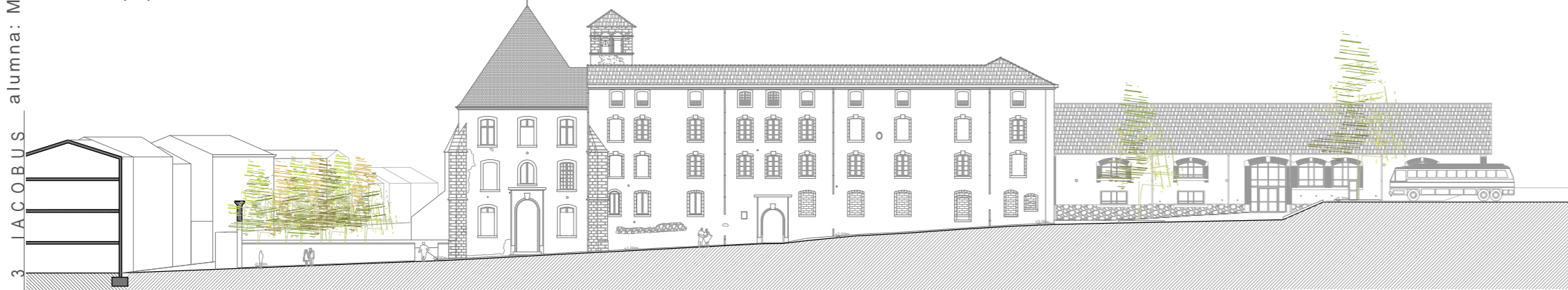


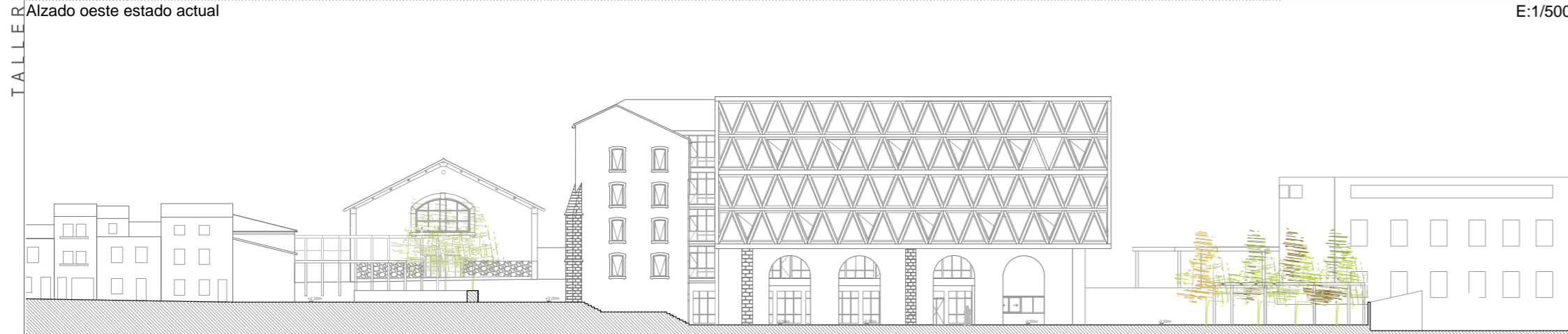
Alzado oeste propuesta

E:1/500



Alzado oeste estado actual

E:1/500



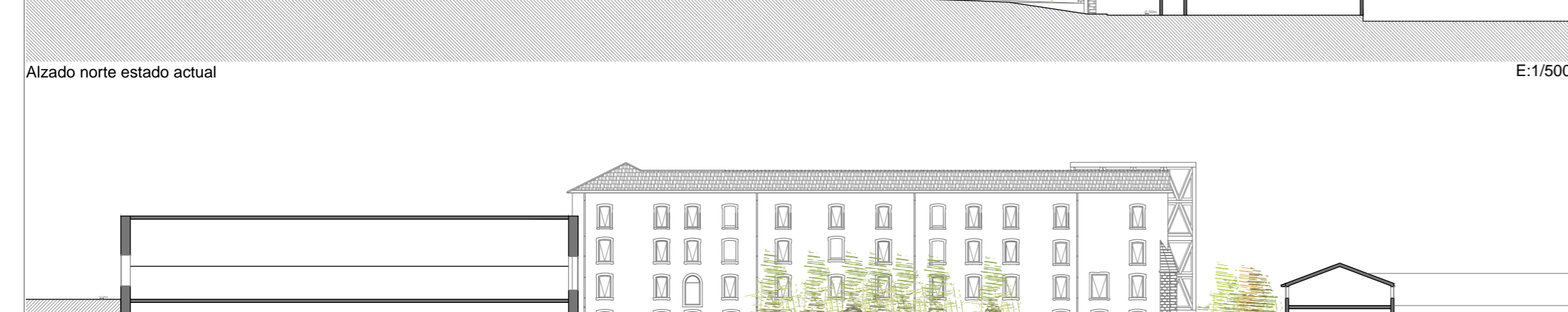
Alzado norte propuesta

E:1/500



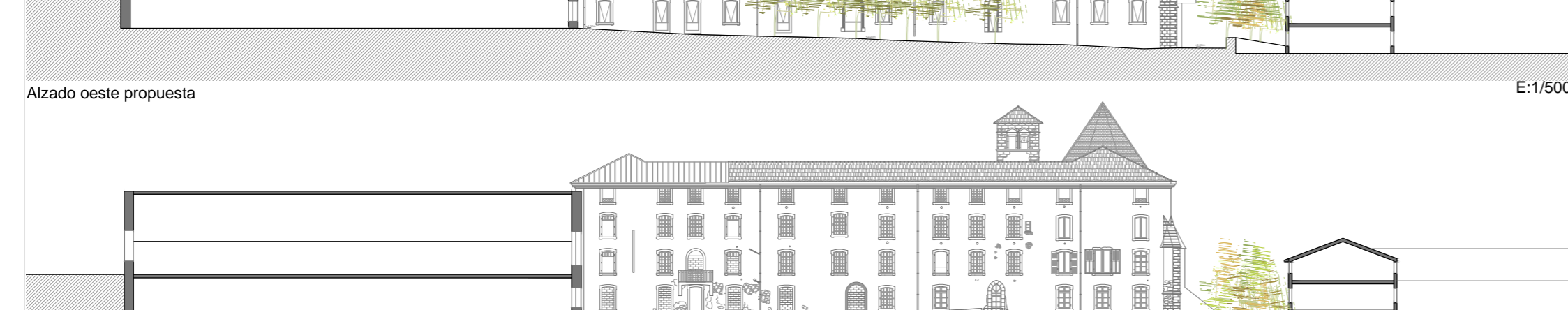
Alzado norte estado actual

E:1/500



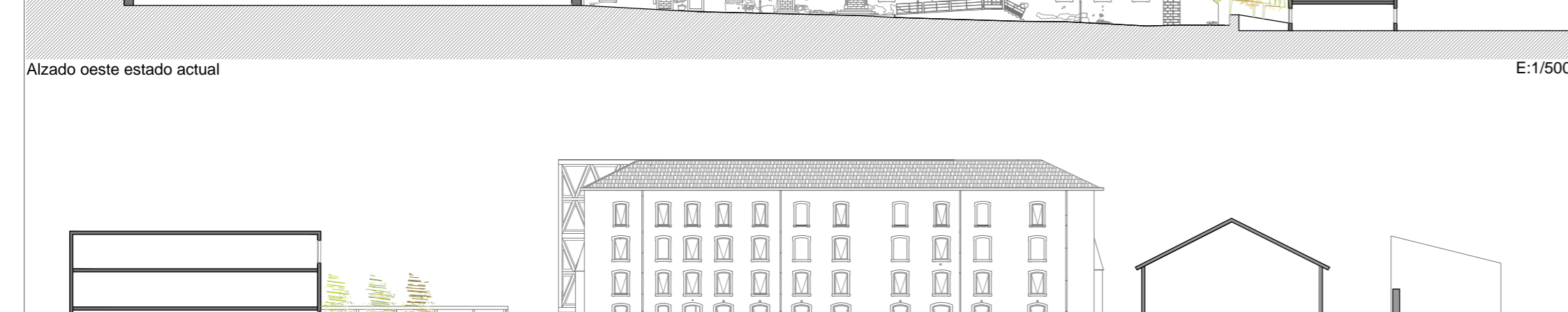
Alzado oeste propuesta

E:1/500



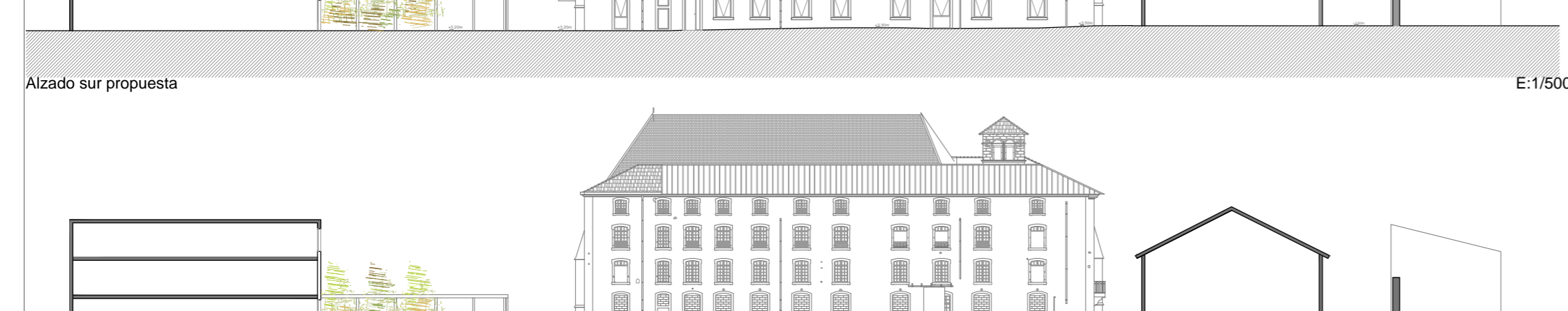
Alzado oeste estado actual

E:1/500



Alzado sur propuesta

E:1/500



Alzado sur estado actual

El objetivo de este proyecto consiste en la rehabilitación del Colegio de Jesuitas de Billom-Francia, en estable de lamentable abandono, para su conversión en un centro de Arte y tecnología para emprendedores. La solución adoptada consiste en una idea sencilla y única a la par que potente, ya que resuelve numerosos problemas existentes en su entorno próximo y en el propio edificio. Introduciendo un nuevo volumen en la zona que actualmente ocupa la iglesia se otorga una entrada única y clara al conjunto, relacionando el edificio con la calle y su entorno inmediato, centrando las comunicaciones y proporcionando una nueva imagen que representa el programa a resolver. Pero no solo esto, sino que con el lenguaje de su fachada se relaciona con la forma tradicional de construcción de fachadas francesas, muy presente en el centro histórico de Billom.

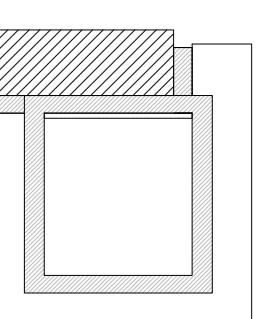
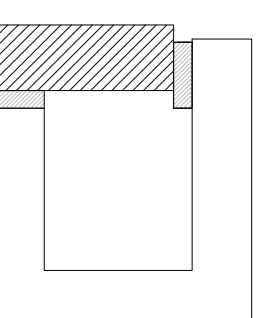
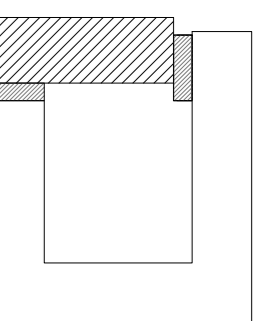
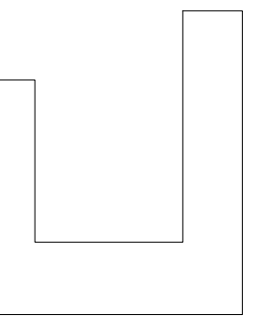
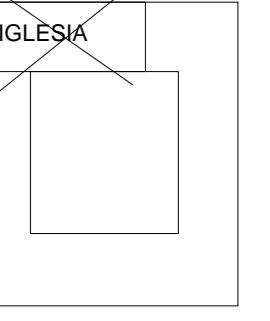
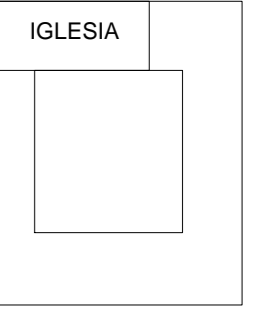
Para la introducción de este nuevo cuerpo será necesario derribar la iglesia. Sin embargo, su demolición no será completa, sino que se mantendrán sus dos muros más largos, el que da al claustro y el que posee los arcos actualmente tapiados. La nueva pieza se apoyará sobre el muro exterior que posee los arcos, dejando una pequeña parte en voladizo, mientras que en su parte posterior se apoya sobre unas cajas estructurales que albergan ascensores y aseos. El voladizo se explica debido a que la posición del nuevo volumen no se corresponde exactamente con las líneas que seguía la iglesia, sino que se desplaza creando un nuevo pasillo que permitirá la circulación completa entorno al claustro.

Esta nueva pieza albergará una parte representativa del programa, la zona de coworking, ya que en este espacio se crean dos plantas a doble altura situadas al mismo nivel que las del edificio preexistente. De esta forma podremos resolver el acceso al conjunto por medio de una escalera monumental, desde la cual, a medida que se asciende, se visualiza a la gente utilizando el edificio, gracias a la separación por medio de muros cortina.

El lenguaje de esta nueva pieza atiende a un entramado de diagonales de madera que emula la forma tradicional de construir las fachadas francesas. Entre estas diagonales se colocarán las carpinterías, situándolas en su cara interior, de forma que destaque el entramado de madera.

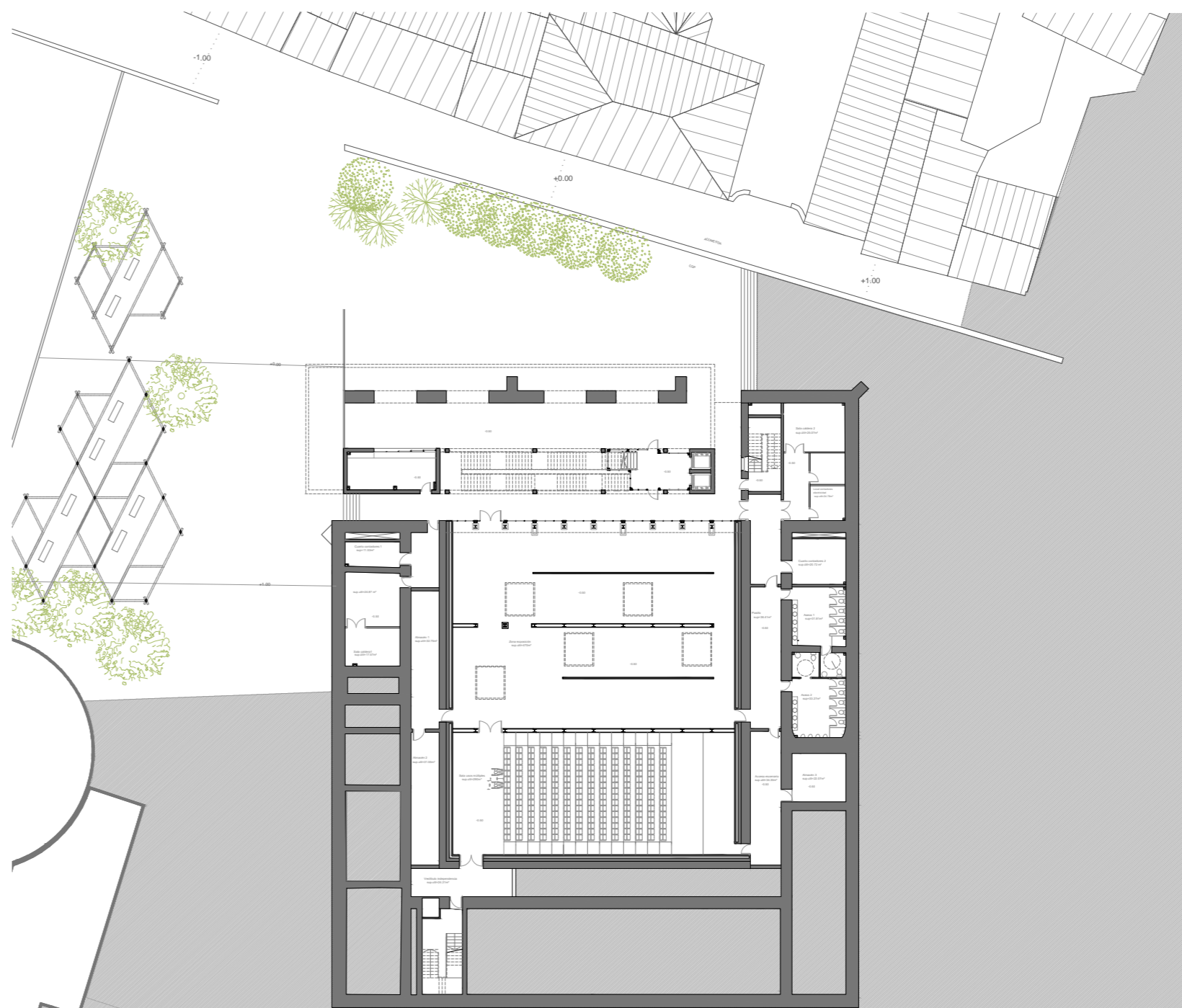
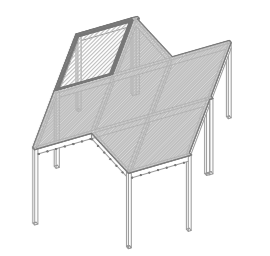
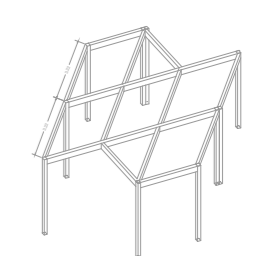
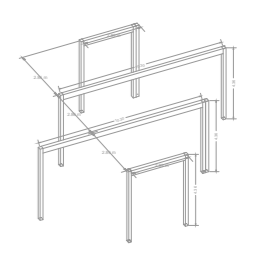


Colegio de jesuitas

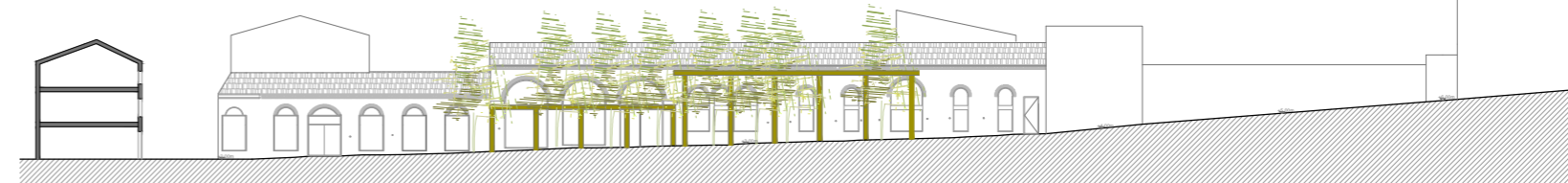


Nuevo centro de arte y tecnología

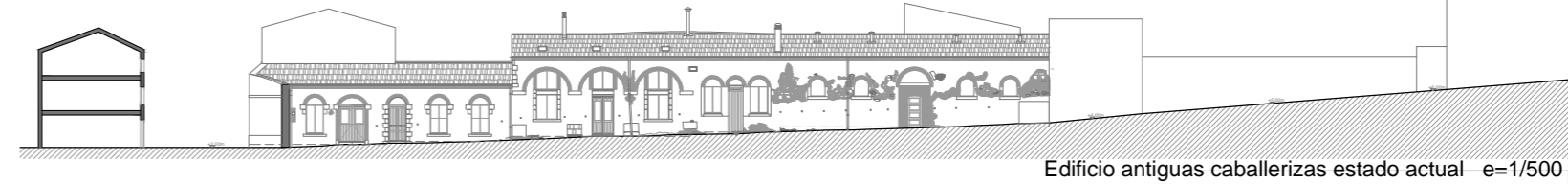
Módulo de pérgola propuesta entorno al edificio



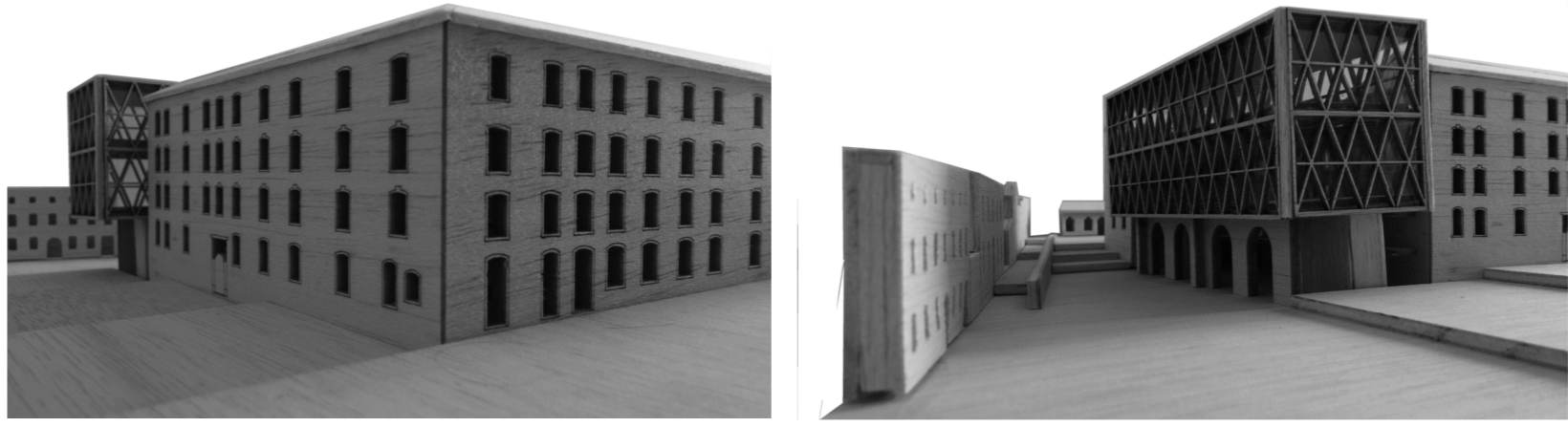
Planta de acceso (bajo claustro) e=1/500



Propuesta antiguo edificio caballerizas e=1/500

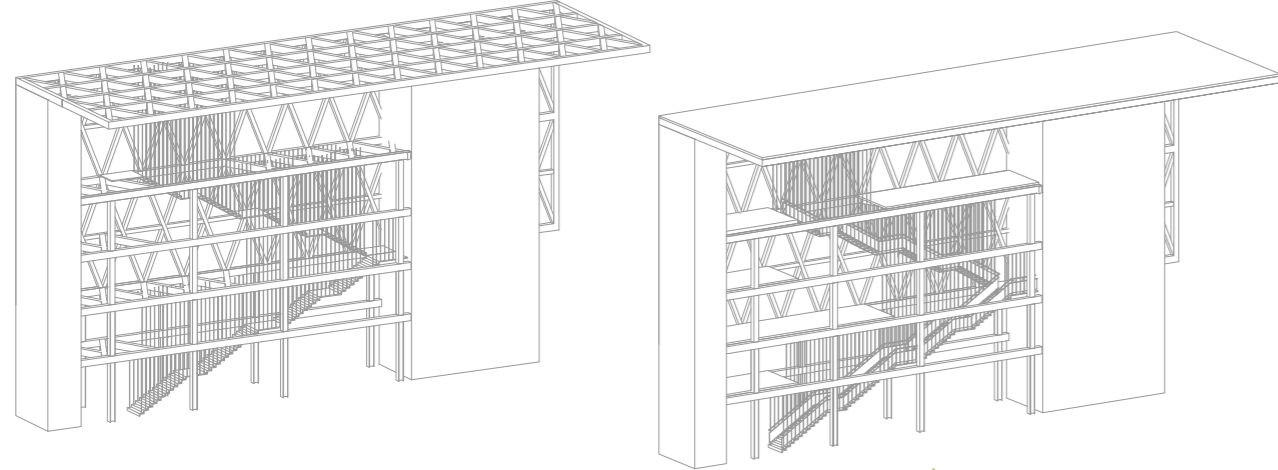


Edificio antiguas caballerizas estado actual e=1/500

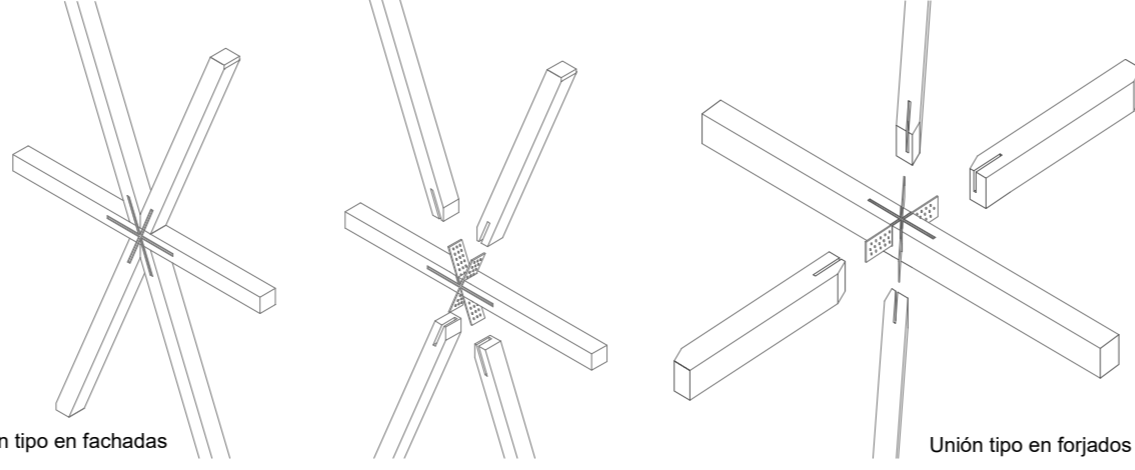


Plano emplazamiento e=1/500

Cuelgue de la escalera del volúmen de madera

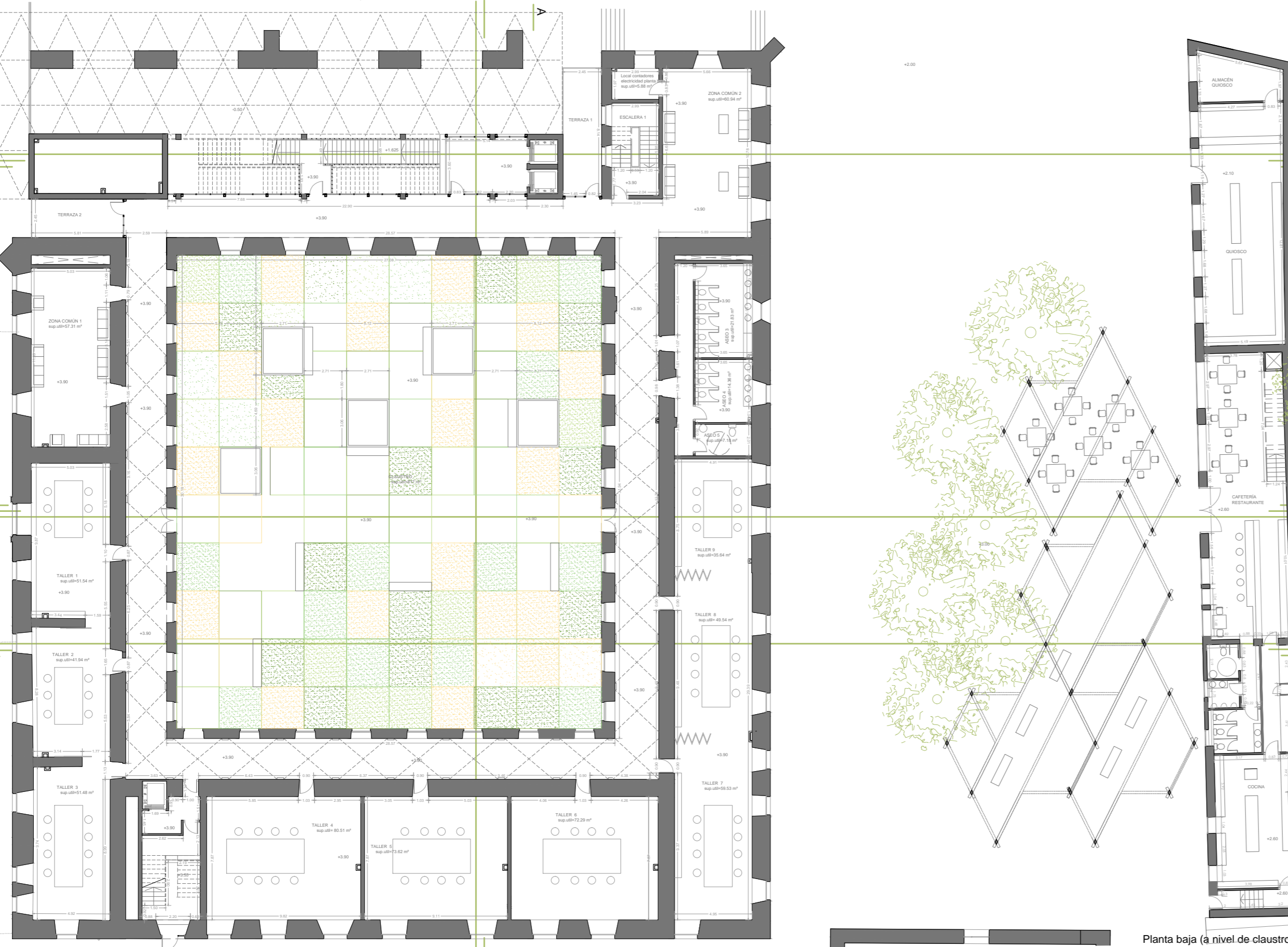


Unión de las diagonales del volúmen de madera



Unión tipo en fachadas

Unión tipo en forjados

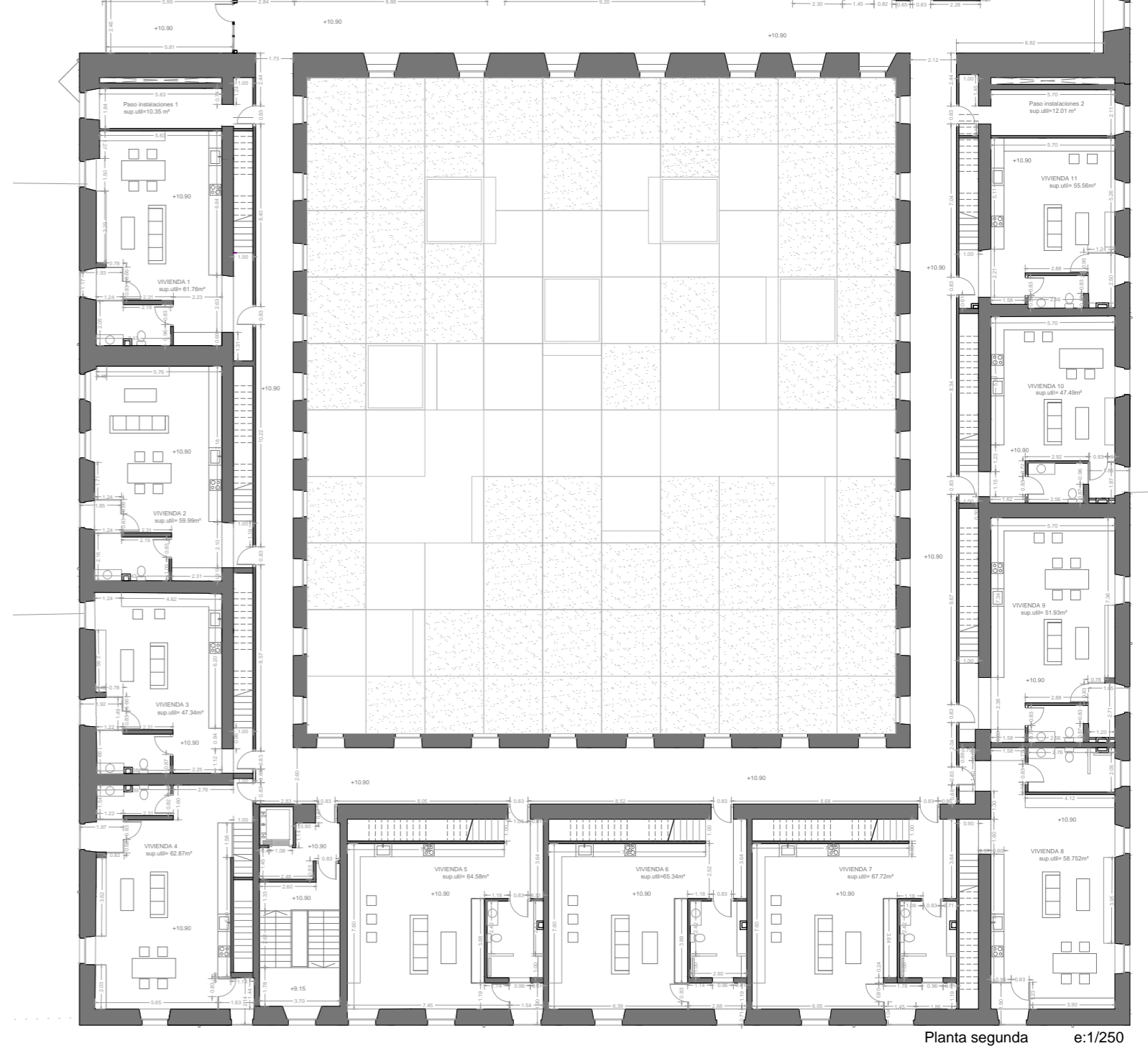


Planta baja (a nivel de claustro)

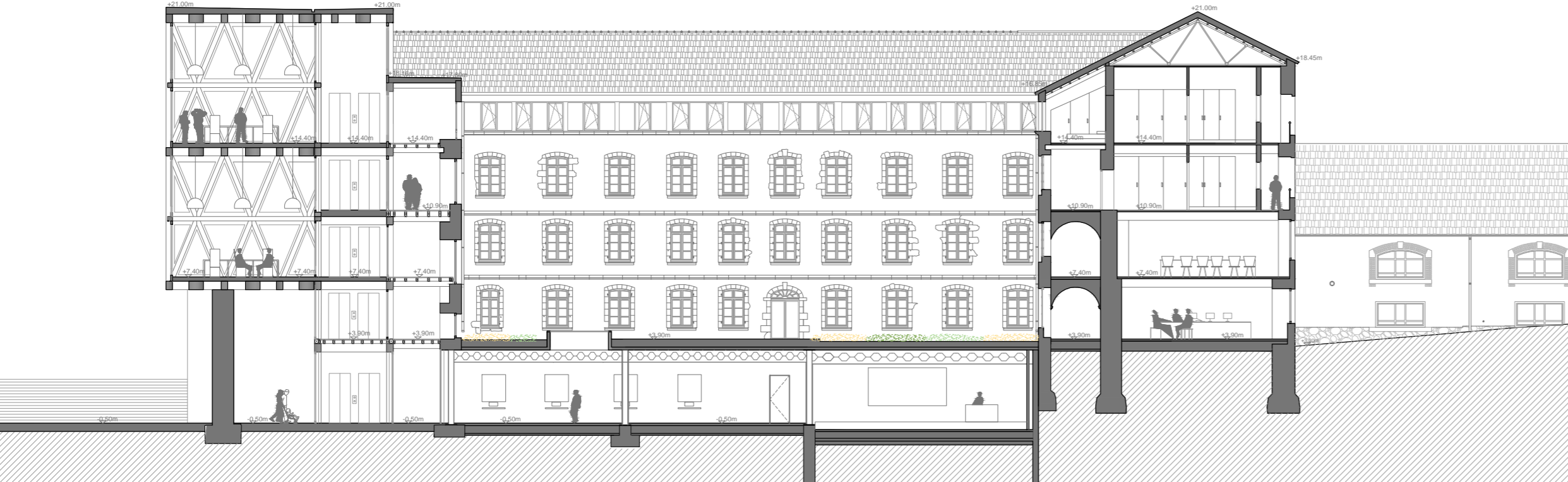
En las fachadas del edificio preexistente se podía ver un añadido bajo la cubierta, ya que las ventanas de esta franja eran de menor altura, simulando estar cortadas por la mitad. En el interior la altura libre no era muy favorable, por lo que se ha decidido otorgarle un metro y medio más a todo el conjunto, disponiendo los huecos de las mismas dimensiones que el resto.

En las fachadas que miran al claustro se aprovechará este crecimiento para introducir una galería destinada a disfrute de las viviendas, situadas a modo duplex en las dos últimas plantas del conjunto. De este forma definiremos un uso público de las plantas inferiores y un uso más privado a medida que ascendemos. Desde todas ellas se tendrá una visión al claustro revalorizado por medio de una rica variedad de plantas de pequeña embargadura y poco mantenimiento que alegrarán el espacio.

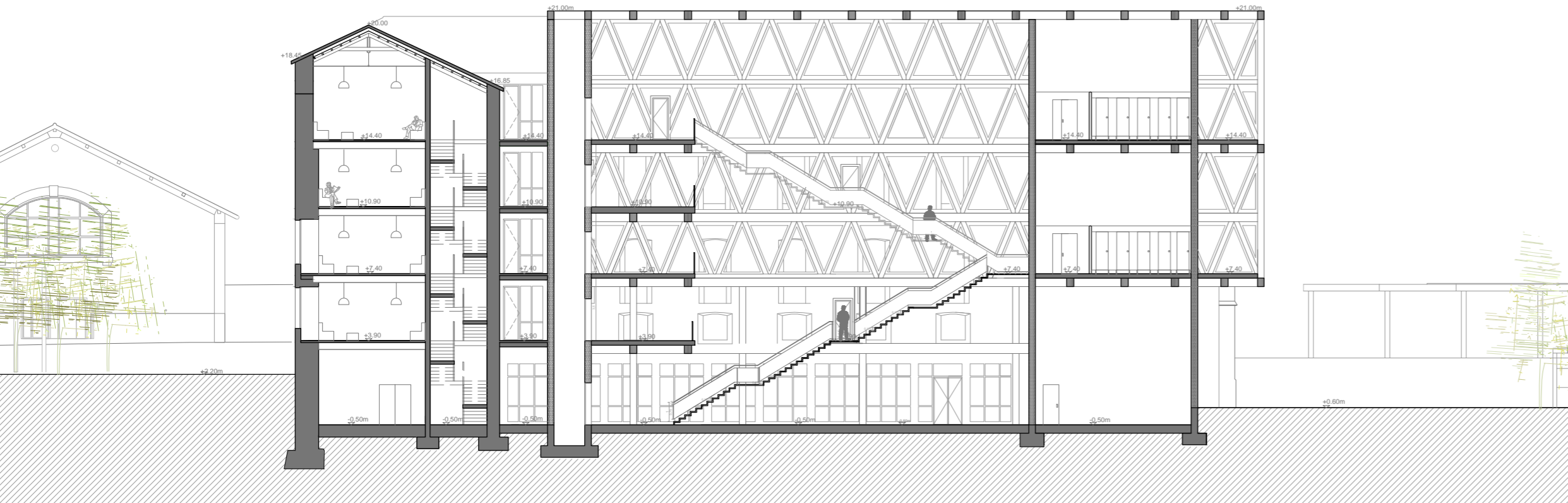
El trazado de las viviendas se realiza de forma que se aprovechen al máximo las condiciones de iluminación. Al conservar los huecos de fachada y los muros transversales de arriostramiento, si no se realizasen en modo duplex, estas serían de dimensiones muy reducidas. Se ha decidido aprovechar la amplitud de los pasillos para situar las escaleras de acceso a la planta alta de los duplex en este. De esta forma dispondremos entre los muros de fachada y los que dan acceso al pasillo una zona de día en planta baja consistente en cocina-comedor-salón abierto, sin tabiques. Solo se dispondrán tabiques para separar un aseo en la planta baja del resto del espacio. Cada vivienda dispondrá de una terraza, de forma que, varios huecos en fachada no dispondrán de ventanas, sino únicamente de un barandilla de vidrio laminar. Ya en la planta alta de estos duplex, la zona del pasillo pasará a formar parte de la vivienda, disfrutando así de la iluminación otorgada por la galería que se coloca en esta última planta. La escalera será de trazado abierto y se dará acceso desde la zona de la galería a las habitaciones y baño.



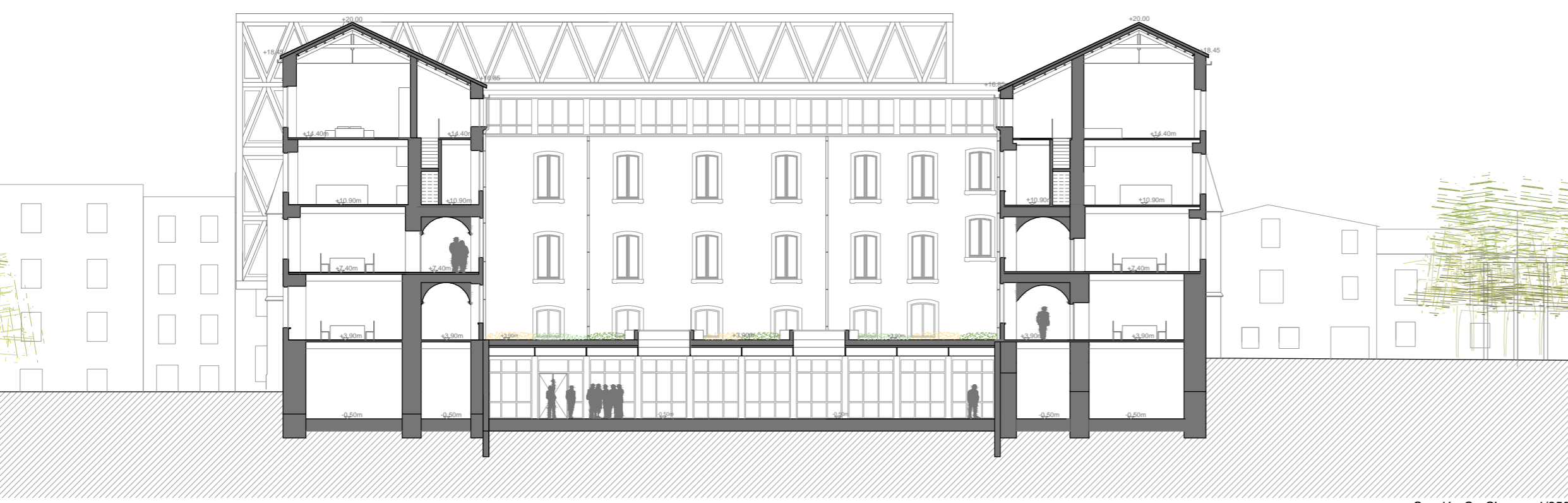
Planta segunda e:1/250



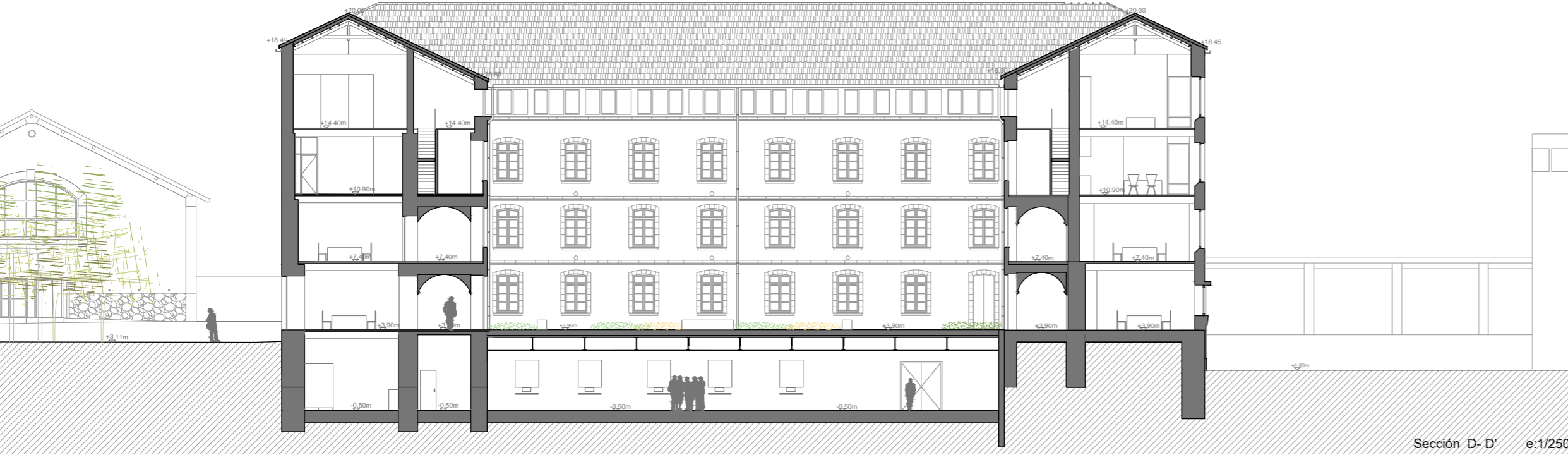
Sección A-A' e:1/250



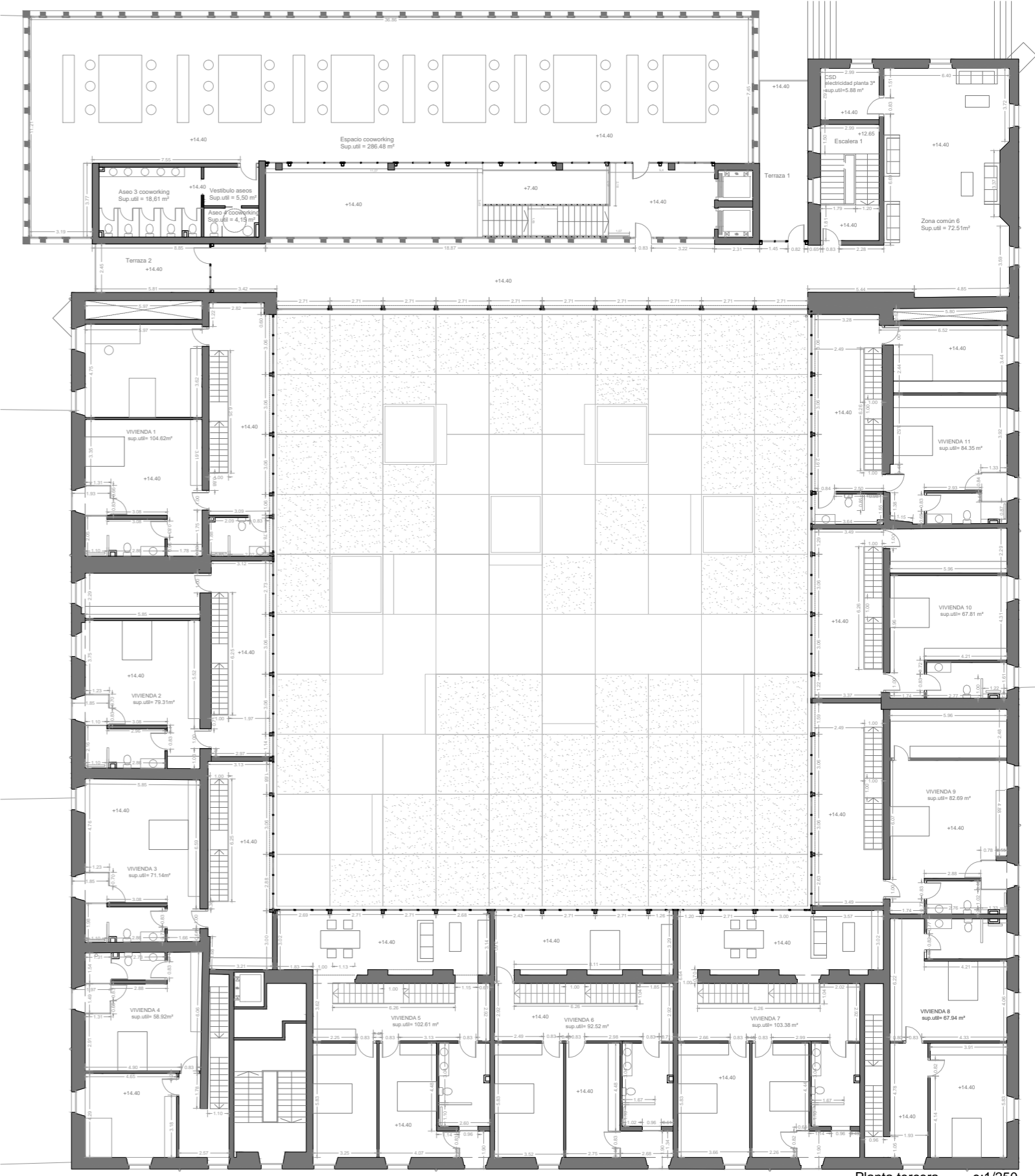
Sección B-B' e:1/250



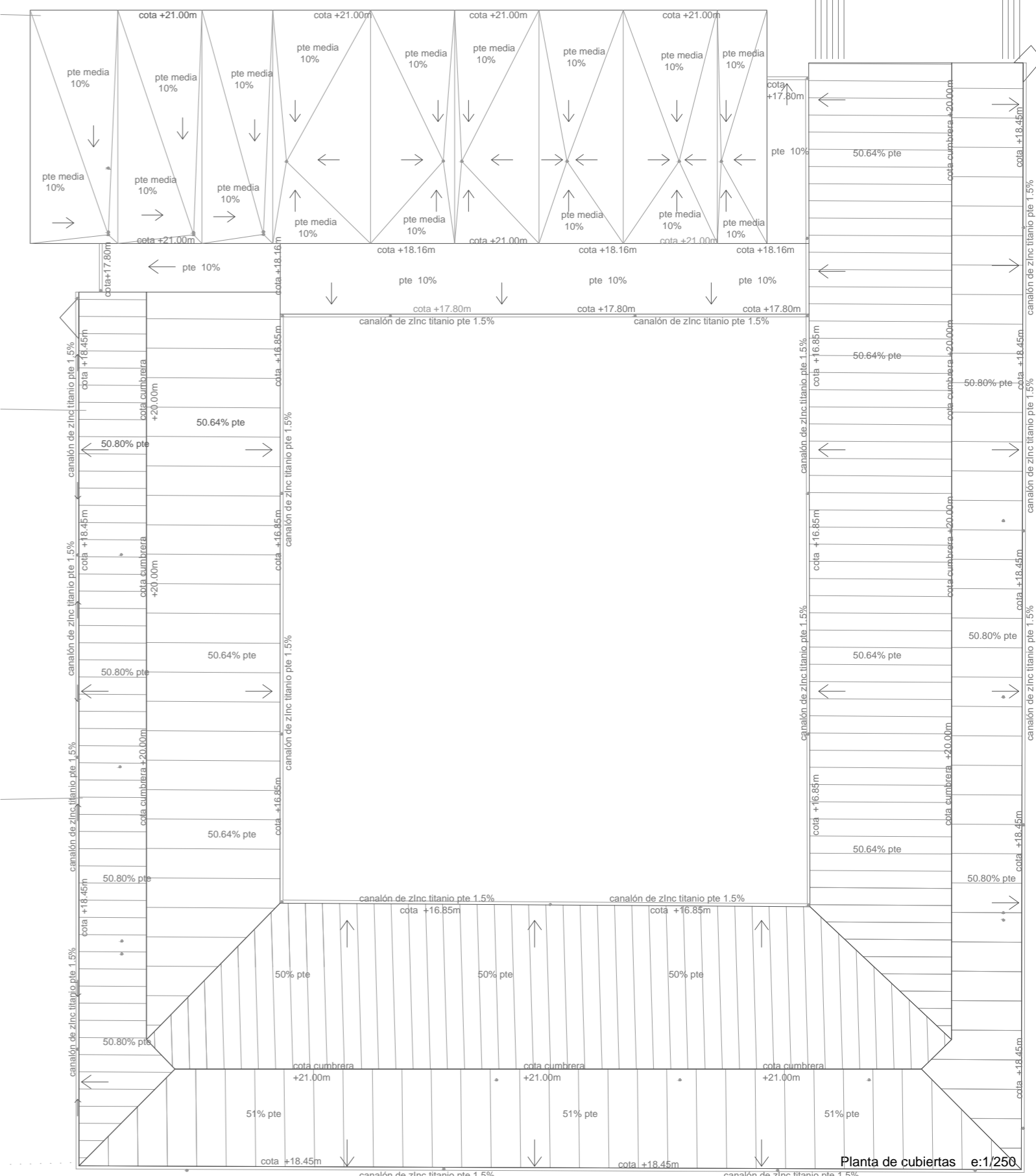
Sección C-C' e:1/250



Sección D-D' e:1/250



Planta tercera e:1/250



Planta de cubiertas e:1/250