



UNIVERSIDADE DA CORUÑA

Facultade de Economía e Empresa

Traballo de
fin de grao

O sector lácteo
galego: unha visión
no longo prazo.

Jenifer Cives Rey

Titor: Alberte Martínez López

Grao en Ciencias Empresariais

Ano 2016

Resumo

Neste traballo realízase unha visión xeral da evolución do sector lácteo galego desde finais do século XIX ata a actualidade. Para o levar a cabo empregamos fontes estatísticas oficiais, fontes secundarias e tamén fontes orais mediante entrevistas aos diferentes axentes da cadea de valor e representantes da Administración autonómica. Malia o enfoque a longo prazo, a investigación céntrase nas últimas décadas, facendo especial énfase nas repercusións da entrada na Comunidade Económica Europea, a Política Agraria Común e as cotas lácteas. As constricións do marco institucional obrigaron os gandeiros a unha continuada política de adaptación, manifestada nunha drástica redución do número de explotacións e dos seus custos produtivos. Ese proceso agravouse nos últimos anos polos impacto da crise económica e do fin das cotas, o que levou o sector a unha situación crítica.

Palabras clave: gandaría, sector lácteo, industria láctea, leite, cota láctea, Política Agraria Común, PAC, Galicia.

Índice

Índice de gráficos	4
Índice de táboas	5
Introdución	6
O sector lácteo antes da entrada de España na Comunidade Económica Europea	7
1.1 A crise agraria finisecular e a formación do sector lácteo (1882-1936)	7
1.1.1 Aumento e reorientación das exportacións de gando bovino.....	8
1.1.2 A produción de leite.....	10
1.1.3 O prezo dos inputs e outputs leiteiros.....	13
1.1.4 O agromar das empresas lácteas	14
1.2 O estancamento do primeiro franquismo (1936-1960)	16
1.2.1 A política agraria	16
1.2.2 A evolución da cabana gandeira	19
1.2.3 A produción de leite.....	22
1.2.4 As institucións oficiais agronómicas e o crédito agrario	23
1.3 A modernización gandeira (1960-1985)	24
O sector lácteo despois da entrada na Comunidade Económica Europea	30
1.4 As condicións de adhesión e o período transitorio inicial (1986-1991)	30
1.5 A implantación das cotas lácteas (1992-2002)	36
1.5.1 Transferencias de cotas	38
1.5.2 Multas por superar o límite establecido e o seu funcionamento	39
1.5.3 Evolución e impacto das cotas lácteas.....	40
1.5.4 Evolución do prezo do leite despois da implantación das cotas lácteas	41
1.5.5 Axenda 2000	41
1.5.6 Programa de abandono da actividade	42
1.5.7 Subvencións	42
1.5.8 Comparación con outros países.....	44
1.6 A reforma da PAC e o seu impacto, (2003-2006)	45
1.7 A crise económica a súa incidencia no sector lácteo (2007-actualidade)	50
Visión do sector lácteo dos distintos axentes	59
Conclusións	64
Bibliografía	66

Índice de gráficos.

Gráfico 1: Prezos nominais dos produtos lácteos, 1913-1935, en nº índice, 1913=100.	13
Gráfico 2: Prezo de inputs e outputs leiteiros, 1913-1935, en nº índice, 1913=100	14
Gráfico 3: Importación de millo e carne en España 1936-1960, en Tms.	17
Gráfico 4: Prezos reais, ó por maior da carne de tenreira e do leite, 1936-1960, en nº índice, 1936=100.	18
Gráfico 5: Superficie destinada a cultivos forraxeiros en Galicia 1939-1960, en Has.	19
Gráfico 6: Participación da cabana galega na española 1936-1960, en %.....	20
Gráfico 7: Evolución da cabana gandeira galega 1936-1960, en nº de cabezas.	21
Gráfico 8: Número de cabezas sacrificadas, 1960-1985.	26
Gráfico 9: Produción láctea, rendemento leiteiro e censo leiteiro en España, 1970-1985, en nº índice, 1970=100	27
Gráfico 10: Destino do leite en miles de litros no ano 1985	28
Gráfico 11: Produción total de leite en España, 1985-1991, en millóns de lts	35
Gráfico 12: Prezo medio do leite percibido polos gandeiros en España, 1985- 1991, en pts/l.	35
Gráfico 13: Vacas en ordeño e rendemento por vaca en España, 1985- 1991, lts/ano	36
Gráfico 14: Prezo medio do leite pagado ós gandeiros en Galicia, 1992-2002, en euros/litros	41
Gráfico 15: Subvencións da UE, 1996-1998, euros por ocupado.....	43
Gráfico 16: Número de explotacións e da cota/explotación (kg) en Galicia, 2002- 2005.	48
Gráfico 17: Distribución das explotacións por tamaño en Galicia, 2002-2005, en %	48
Gráfico 18: Prezo e produción comercializada de leite por explotación, 2001- 2005.	49
Gráfico 19: Prezo medio do leite percibido polos gandeiros galegos, 2007-2016, euros/100 lts.	52
Gráfico 20: Custos de produción do leite en Galicia 2010-2015, en nº índice	53
Gráfico 21: Produción de leite de vaca en Galicia, 2007-2016, en miles de lts. ..	54

Índice de táboas

Táboa 1: Superficie ocupada segundo os distintos cultivos de Galicia 1903-1923	9
Táboa 2: Produción leiteira (en millóns de litros) e porcentaxe de procedencia vacúa.....	10
Táboa 3: Produción media de leite por vaca, en litros anuais	11
Táboa 4: Consumo de leite por habitante, en litros anuais	11
Táboa 5: Destino do leite producido en porcentaxe.....	12
Táboa 6: Producións lácteas, en toneladas.....	12
Táboa 7: Produción de leite de vaca en Galicia e España 1933-1960, en millóns de litros.....	22
Táboa 8: Distribución dos recursos do FEOGA 1973-1991.....	33
Táboa 9: Cota leiteira asignada por comunidades en 1993	37
Táboa 10: Evolución da cota , número de explotacións e cota por explotación ..	40
Táboa 11: Estrutura da produción de leite na Unión Europea.....	44

Introdución

Neste traballo vaise analizar a evolución dun sector tan importante para Galicia como é o sector lácteo. O sector lácteo galego representa o 40% da produción de leite de España e figura entre as dez primeiras rexións leiteiras da Unión Europea. A investigación ten un enfoque histórico, no sentido de que pretende iluminar a situación actual do sector ao través do seu pasado, arrancando desde a súa conformación a fins do século XIX. De aí que o traballo se estructure por grandes etapas, dándolle unha maior relevancia aos períodos posteriores á entrada de España na CEE.

O fío condutor será o proceso de adaptación das explotacións gandeiras aos condicionantes do mercado e do marco institucional. Tentaremos dar resposta a preguntas como as seguintes: Cales son as causas da crítica situación actual? Que pode esperar o sector sen as cotas lácteas? Hai máis transparencia na cadea de valor láctea actualmente cas últimas reformas?

O sector lácteo antes da entrada de España na Comunidade Económica Europea

1.1 A crise agraria finisecular e a formación do sector lácteo (1882-1936)

Os avances nos transportes (ferrocarril e barco de vapor) e a expansión da superficie cultivada no continente americano, facilitaron a chegada a Europa de produtos ultramarinos (cereais, carne, etc) a prezos máis baixos que os europeos, provocando unha crise da agricultura europea a fins do século XIX. Isto estimulou unha dobre reacción: proteccionismo arancelario e modernización das estruturas agrarias.

O sector gandeiro galego até a crise finisecular estaba caracterizado por explotacións pequenas, de baixo nivel tecnolóxico, sistema foral e estrutura agraria de fidalgos e campesiños. Esta crise dará lugar a algunhas transformacións como a: eliminación do réxime foral, a decadencia da clase fidalga e unha primeira modernización do sector.

Sen dúbida unha das características máis importantes que nos deixa a crise agraria é a incorporación ao mercado mundial¹. Non obstante o que agora nos parece unha vantaxe, no seu momento trouxo inconvenientes, posto que coa baixada dos fretes marítimos se fixo máis dura a competencia da produción agraria e isto desencadeou unha caída dos prezos, a diminución dos ingresos dos labregos e a perda de moitos mercados.

A crise de fin de século tivo unha forte incidencia en Galicia debido á existencia do sistema foral e á elevada presión dos impostos. O territorio galego deulle respostas á crise con medidas como: peticións de reforma arancelaria, renovación do sistema agrario e cambio do modo de explotación da terra (eliminación do barbeito).

O cambio de política aduaneira de librecambismo ao proteccionismo e a caída da exportación do gando bovino cara a Inglaterra, estimulan a incorporación progresiva ao mercado interior español. Debemos resaltar a relevancia da comercialización de gando bovino, posto que o capital recibido da devandita actividade se destinaba á

¹ Isto provocará que os produtos galegos teñan que competir cos de países como Estados Unidos.

modernización da cabana e á compra de terreos, constituíndo un mecanismo de penetración do capitalismo no sector agrario.

Os fidalgos rendistas comezan a vender os seus patrimonios inmobiliarios aos campesiños acomodados, desta forma iníciase a eliminación do sistema foral. Aínda que no resto do territorio español o sistema foral se eliminase a finais do século XIX e principios do XX, en Galicia teremos que esperar até 1926 (Decreto de redención foral).

A modernización do sector gandeiro veu dada pola eliminación do barbeito e a incorporación de novas técnicas como son a maquinaria e os produtos químicos (sustancias fertilizantes..). (Paz, 2000)

Galicia saíu reforzada pola crise finisecular. En comparación con outras rexións españolas e europeas, no territorio galego será o campesiñado quen propoña ideas modernizadoras e non as clases agrarias dominantes no Antigo Réxime. (Maresma, 1992)

Coa entrada do século XX comeza a aparecer o agrarismo². A importancia do agrarismo radica na sindicalización agrícola con fins cooperativistas. O desenvolvemento do agrarismo foi enorme, xa que se chegaron a contar en Galicia ao redor de mil sindicatos e sociedades agrarias. (Paz, 2000)

O papel do Estado foi crucial para o impulso da transformación agraria. A investigación e a difusión agraria por medio das institucións agronómicas non só foi unha cuestión técnica, senón que viña incentivada por unha intención política, posto que o campesiñado adquirira unha importancia electoral coa inclusión do sufraxio universal masculino en 1890. Agora as clases dirixentes terán máis en conta o sector agrario para evitar saídas radicais ou socialistas.

1.1.1 Aumento e reorientación das exportacións de gando bovino

Durante a segunda metade do século XIX tivo lugar un activo comercio de exportación de gando bovino galego a Inglaterra. As reses partían maioritariamente desde os portos de Coruña, Vigo e Carril. Como consecuencia diso o maior número de reses encontrábanse nas bisbarras próximas a eses portos. Cando a finais de

² Entendemos o agrarismo non como un movemento político, senón como un movemento de masas en que participa activamente o campesiñado.

século se deixou de exportar cara ao país inglés debido á crise agropecuaria xurdiu a necesidade de buscar un mercado alternativo para lle dar saída ao excedente de gando, e ese mercado atopouse nos mercados urbanos expansivos de Cataluña, Madrid e Levante.

Porén, non bastaba con encontrar un mercado alternativo senón que había que mellorar os procedementos de selección e cruzamento, para o que se crearon paradas de sementais, ademais, e prestáraselles unha especial atención á hixiene e á alimentación. Malia iso, as reses non só se utilizaban para a venda de carne e leite, senón que os campesiños tamén as utilizaban para o transporte e o tiro. Este comportamento denota a continuidade de estruturas tradicionais.

Coa venda de gando xerouse un novo grupo social, os « tratantes ». Estes eran os responsables de comprar o gando aos pequenos campesiños e despois levalo ás casas exportadoras. Esta actividade podía levarse a cabo por conta propia ou a comisión.

Debemos destacar que ao comezo desta etapa predominaba a agricultura, e a gandería utilizábase como reconstituínte do solo, para pagar as rendas en especie e para a adquisición de produtos que non había no marco local. Porén, co paso do tempo a gandería foi adquirindo maior importancia fronte a agricultura. Desta forma a gandería deixaba de ser unha actividade complementaria da agricultura para pasar a ser prioritaria. Por iso vemos na táboa 1 que hai un maior aumento dos cultivos pecuarios con respecto aos hortícolas, legumes, cereais e industriais. (Mártinez López, 1991)

Táboa 1: Superficie ocupada segundo os distintos cultivos de Galicia 1903-1923

Cultivos	Media 1903-1912	1923	Diferenza en %
Cereais	448.024	321.575	-28,32%
Legumes	145.800	107.145	-26,51%
Hortícolas	11.321	10.644	-5,98%
Industriais	1.171	1.327	13,32%
Pecuarios	1.177.741	1.517.149	28,81%

*Núm. de ha estimadas
Fonte: (Mártinez López, 1991, pp.9)

1.1.2 A produción de leite

O sector lácteo galego é maioritariamente bovino, podemos observar na táboa 2 como outras especies leiteiras son case nulas. Con todo no conxunto español observamos unha maior importancia doutras procedencias leiteiras. A diferenza de orixe do leite, débese ao clima e ao chan, que incidirán na alimentación. Deste cadro dedúcese tamén o aumento da produción leiteira no período de 1924 a 1933. A pesar do aumento producido nesta etapa, non sucederon grandes avances cara á especialización leiteira.

Táboa 2: Produción leiteira (en millóns de litros) e porcentaxe de procedencia vacúa.

	Produción leiteira				Porcentaxe de leite de vaca	
	1924	%	1933	%	1924	1933
Galicia	147,4	13,60 %	434,9	23,30%	95,1	98,30 %
España	1080,9	100%	1862,7	100%	74,3	78%

Fonte: (Martínez López, 1991, pp.11)

A produción leiteira por vaca é inferior no territorio galego en comparación coas rexións españolas e europeas. Non obstante, esta diferenza redúcese co paso do tempo (táboa 3). Os menores rendementos galegos explícanse pola escasa especialización da cabana, o escaso coidado da alimentación do gando e a nula selección xenética.

Táboa 3: Produción media de leite por vaca, en litros anuais

	1865	1891	1917	1924	1929	1933
Galicia	702-1.755	550/750-1.000/1200	650/900-1.200-1.500	548	633	767
España				1.122	1.046	1.247
Alemaña				1.350		
Austria				1.500		
EE.UU				1.824		
Holanda				3.000		
Italia				1.500		
Noruega				1.500		
Suíza				3.000		

Fonte: (Martínez López, 1991, pp.14)

*As estatísticas gandeiras da época presentan importantes eivas, polo que cómpre relativizar os datos aquí presentados.

Na táboa 4 podemos apreciar como o consumo de leite por habitante é maior en Galicia que no resto do territorio español, porén, hai bastante diferenza con respecto ao contorno europeo, onde este é maior. O consumo do leite pode vir dado polo nivel de renda ou pola accesibilidade do produto, con especial peso deste último factor nesta época.

Táboa 4: Consumo de leite por habitante, en litros anuais

	1924	1929	1933
Galicia	48,8	109,9	133,6
España	37,0	52,1	64,8
Alemaña	68,7		
Dinamarca	131,0		
EE.UU	116,8		
Francia	70,8		
Italia	16,3		
Suíza	205,0		

Fonte: (Martínez López, 1991, pp.16)

O destino da produción leiteira era o consumo, tanto humano, maioritario, como das crías e a súa transformación industrial. A industrialización láctea galega era escasa, xa que só afectaba a unha cuarta parte da produción total (táboa 5). Non

obstante era maior que a media española pero menor que nos países occidentais. En Galicia a transformación láctea procedía da man do propio gandeiro. Isto reflexa o desfase entre o territorio español, e tamén o galego, con respecto aos países occidentais, onde aproveitaban en maior medida a industrialización para agregarlle valor engadido a produción leiteira.

Táboa 5: Destino do leite producido en porcentaxe.

	Consumo humano		Queixo		Manteiga		Outros		T.industr		Alim.de crías
	1924	1933*	1924	1933	1924	1933	1924	1933	1924	1933	1924
Galicia	72,0	72,9	12,6	18	10,3	9,1	0,1	0	23,1	27,1	4,7
España	74,0	81,5	13	7,5	7	7,8	1,5	3,2	21,5	18,5	4,3
Alemaña	30,0		5		52		3		60		10
Dinamarca					83						
EE.UU	45,5		3,7		36,4		10,2		50,3		4,2
Francia	33,0		20		33				53		14
Inglaterra			8		24						
Italia			2,5		2,5						
Noruega	55,5								40		4,5

Fonte: (Martínez López, 1991, pp.17)

. *Non hai diferenza entre o consumo humano o das reses.

O destino preferente da transformación láctea era o queixo, moi por riba da manteiga, porén, ambas producións medraron significativamente no período de entreguerras (táboa 6). Como na actualidade, o queixo era un produto típico galego do cal existían moitas variedades e moitos puntos de venda e produción, isto diminuíu a súa rendibilidade. Nas zonas rurais onde non había ou era máis escasa a recollida de leite, había unha maior elaboración destes produtos.

Táboa 6: Producións lácteas, en toneladas.

	Queixo		Manteiga	
	1924	1933	1924	1933
Galicia	2.527	10.349	670	2.170
España	23.499	34.760	4.863	7.139

Fonte: (Martínez López, 1991, pp.18)

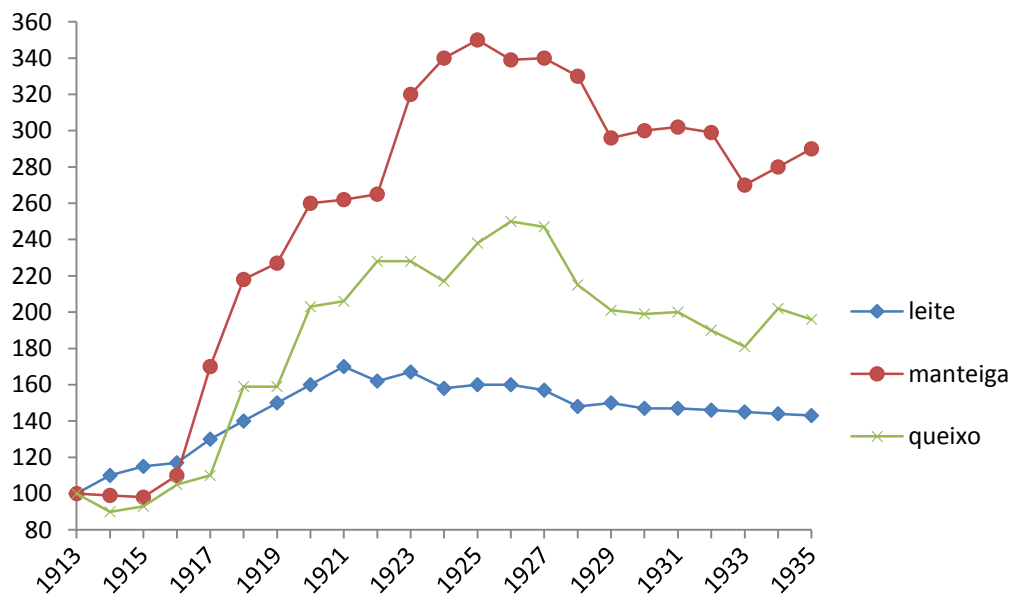
1.1.3 O prezo dos inputs e outputs leiteiros

O comezo desta etapa está marcada polo estancamento dos prezos, en maior parte debido á crise finisecular. Non foi un dos sectores máis afectados aparentemente, pero tarda máis en recuperar o seu nivel retributivo.

Durante a segunda década do século XX prodúcese un período de crecemento dos prezos, que se duplican debido ao tirón inflacionista da Primeira Guerra Mundial. Unha vez chegado o ano 1922, mantéñense estancados ata o 1927 para continuar descendendo a partir de aí, seguindo as tendencias deflacionistas mundiais dos produtos agropecuarios neses anos, froito do desaxuste progresivo entre oferta e demanda.(Gráfico 1)

O comportamento xeral dos prezos dos diferentes produtos lácteos resulta bastante parecido. Porén, a materia prima, o leite, presenta unha evolución máis estable fronte a unhas maiores fluctuacións dos seus derivados, probablemente relacionadas cunhas maiores oscilacións da oferta e demanda dese tipo de produtos.

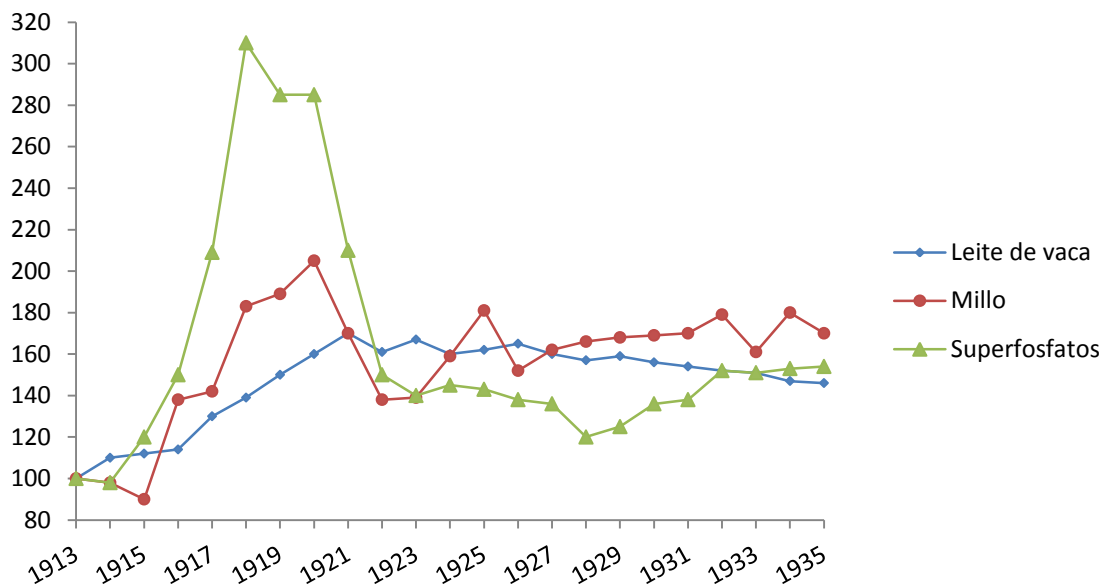
Gráfico 1: Prezos nominais dos produtos lácteos, 1913-1935, en nº índice, 1913=100.



Fonte: (Martínez López, 1991, pp.20)

Os beneficios dos gandeiros non só dependían do prezo do leite, senón tamén dos custos que tiñan. Hai unha correlación moi estreita entre estas dúas variables, sobre todo despois da Primeira Guerra Mundial. Entre 1916-1920 a conxuntura económica e bélica incide de maneira notoria no millo e fertilizantes, aumentando o seu prezo. Isto contrapésase coa caída das importación lácteas e o aumento exterior das vendas debido á conflagración militar. Entre 1921-1928 a relación de intercambio é favorable aos gandeiros, aínda que, as cotizacións leiteiras están estancadas coa caída dos inputs, en especial os fertilizantes é notable (Gráfico 2). (Mártinez López, 1991)

Gráfico 2: Prezo de inputs e outputs leiteiros, 1913-1935, en nº índice, 1993=100



Fonte: (Mártinez López, 1991, pp.22)

1.1.4 O agromar das empresas lácteas

A industria leiteira está asentada sobre a produción de manteigas e queixos que deixaran de ser artesanais grazas as innovacións que comentamos a continuación.

Na segunda metade do século XIX teñen lugar varias innovacións importantes no sector lácteo como é o caso da pasteurización, muxido mecánico, desnatadeira mecánica, a planta de refrixeración continua e a planta de condensación. En Galicia

como no conxunto de España apenas se utilizaban estas novas tecnoloxías, posto que para que fose beneficioso esixían un número relativamente elevado de vacas.

A difusión da desnatadeira mecánica fronte ao método tradicional³, tivo pouco éxito, malia o esforzo das empresas por difundilo. A maioría das «fábricas» lácteas eran en realidade un simple establecemento onde centralizaban, homoxeneizaban e envasaban a manteiga producida artesanalmente polos propios labregos.

A partir de 1905 asistimos ao crecemento, diversificación e modernización do sector, que responde ao crecemento das cotizacións cun incremento do número de fábricas, da produción e das exportacións, neste ano había oito industrializadoras que producían manteiga. Durante a década dos anos vinte o número de fábricas segue medrando en España pero diminúe en Galicia. Isto vén motivado pola tendencia a establecer as fábricas lácteas preto dos grandes núcleos urbanos españois de consumo, o que prexudica os territorios excéntricos e mal comunicados como Galicia.

Non obstante, a cousa mellora en 1930, cando se instalan en Galicia grupos non nativos como é o caso de *Mantequerías Arias*, a cal repartirá desnatadeiras mecánicas entre os campesiños, producíndose así un adianto tecnolóxico. A empresa recollía a produción leiteira e levábaa ao centro de elaboración. En 1935 prodúcese o nacemento da primeira fábrica de José Rodríguez López⁴. Por eses anos a multinacional Nestlé negocia a súa instalación en Galicia, que se concretará en Pontecesures en 1939.

En xeral, as empresas lácteas galegas eran familiares e de tamaño pequeno pola cantidade de leite recollido como por número de traballadores. O cooperativismo ten escasa importancia, coñécense só escasas experiencias, as cales foron pouco favorables. (Mártinez López, 1991)

³ O método tradicional de desnatar era moi lento e favorecía o crecemento de microbios.

⁴ Quen será cofundador de *Larsa* nun futuro.

1.2 O estancamento do primeiro franquismo (1936-1960)

1.2.1 A política agraria

Sen dúbida, este período é un dos máis complicados, non só para o sector gandeiro, senón para todo o sistema económico español e tamén para a sociedade. Está marcado pola Guerra Civil, a Segunda Guerra mundial e a autarquía franquista.

Pódese dividir en dúas etapas principais: a crise agraria dos anos corenta e a tímida recuperación da seguinte década. Nelas inciden dúas variables principais: a política económica e o comportamento da demanda.

A agricultura non resultou tan afectada pola guerra civil como outros sectores. En Galicia a situación non era a mesma que no resto do territorio español, pois estaba tomada polos sublevados desde o principio. Esta ocupación afectou a gandaría galega, posto que se produciu un colapso comercial inicial ao perdérense os seus principais mercados, Madrid e Barcelona, en mans do goberno republicano. Porén, rapidamente se reorientaron cara ás tropas franquistas nas fronteiras de batalla.

Os efectos producidos pola conxuntura da Segunda Guerra Mundial en España son menos positivos que no resto dos países neutrais, xa que ao diminuír as importacións básicas como fertilizantes, a maquinaria e o carburante, os custos aumentan. Ademais prodúcese unha inestabilidade mundial e increméntase a desigualdade social. Os aspectos positivos, como o superávit comercial ou a expansión industrial, foron menores por unha errónea política económica.

A política agraria dos corenta está marcada polo intento de conciliación de dúas ideoloxías políticas diferentes como é o falanxismo e o socialcatolicismo. A política agraria está caracterizada pola aspiración á autarquía, intervencionismo estatal, liquidación da reforma agraria republicana e política de colonización.

Por outra banda, debido ao illamento internacional que sufría España, dificultábase a importación de produtos básicos, como é o caso dos fertilizantes, a maquinaria e os carburantes. Isto provocaba un aumento dos custos de produción e unha involución a todos os niveis.

En 1951, tras o fracaso da autarquía, o daquela Ministro de Agricultura, Rafael Cavestany, decidiu reducir as restricións impostas e estimular a produción, dando lugar á recuperación dos prezos. Facilitou a entrada desde o exterior de fertilizantes, maquinaria e sementes, tras os acordos con EEUU. A supresión das antigas medidas

deu lugar a cambios moi significativos, que trouxeron consigo a recuperación a niveis de preguerra . (Martínez López,2000a)

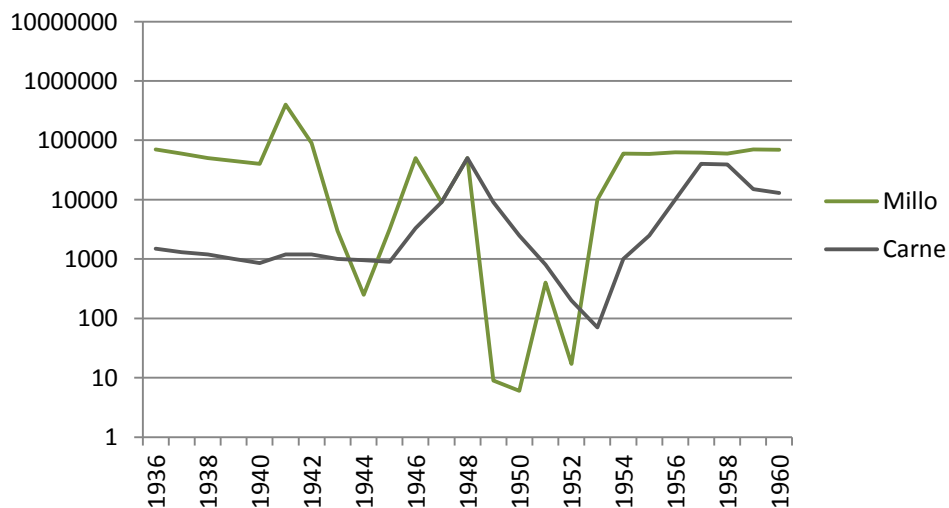
Unhas das principais premisas do franquismo foi subministrarlle á poboación alimentos a prezos baixos. O obxectivo desta medida era que os salarios dos españois non se visen demasiado afectados pola compra de alimentos, e que así non fosen necesarios uns salarios demasiado altos. Desta forma as empresas poderían xerar excedentes.

Este obxectivo levouse a cabo a través dun sistema de requisicións de gando ao campesiñado a un prezo baixo, o que desincentivou os gandeiros e deu lugar ao mercado negro.

A caída da renda e o aumento da desigualdade social traducíuse nun deterioración dos niveis de consumo de alimentos por parte da poboación, onde os máis afectados foron a carne , o leite e os ovos, alimentos de demanda máis elástica.

A oferta cárnica existente era incapaz de atender a exígua demanda. Desta forma prodúcese un encarecemento dos produtos. O Estado ao ver esta situación decide recorrer á importación de trigo e carne arxentinos (gráfico3). Esta medida empeora a situación dos gandeiros.

Gráfico 3: Importación de millo e carne en España 1936-1960, en toneladas.



Fonte: (Martínez López, 2000c, pp.208)

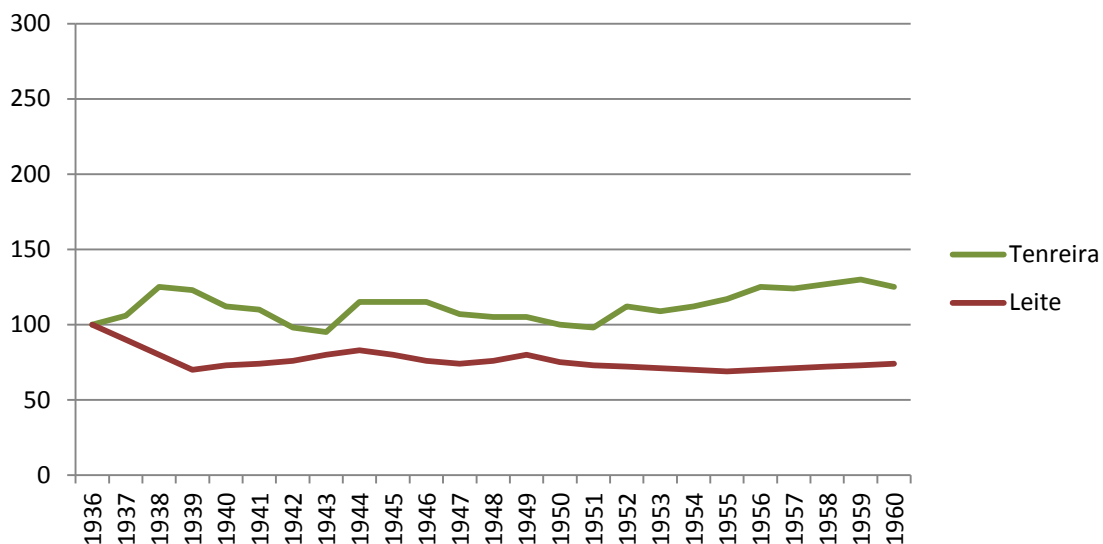
A importación de millo era moi importante porque nos anos trinta, maila as melloras introducidas no millo híbrido a través da Misión Biolóxica de Cruz Gallástegui, a oferta de millo seguía sendo escasa para a demanda existente. Ao ser o millo un dos principais insumos para a alimentación do gando, facía que os custos produtivos da gandaría se visen moi afectados pola súa dispoñibilidade e prezo.

A súa libre importación era unha das históricas reivindicacións do sector gandeiro galego, que chocaba co tradicional proteccionismo español. A súa procedencia era principalmente estadounidense e no franquismo o volume das súas importacións viuse moi condicionado polas conxunturas da política exterior: drástica caída durante o illamento internacional de finais dos corenta e forte ascenso tras a sinatura do acordo con EEUU (gráfico 3). (Martínez López,2000c)

O aumento dos custos de produción daba lugar ao encarecemento do produto final, neste caso da carne de tenreira e do leite. (gráfico 4). Por outra banda, o incremento do diferencial de prezos a prol da carne non favoreceu un cambio significativo na tradicional orientación cárnica da cabana gandeira galega.

Se facemos unha comparación dos gráficos 3 e 4 anteriores podemos comprobar que cando a importación de millo sobe os prezos da carne e do leite baixan, é dicir manteñen unha correlación.

Gráfico 4: Prezos reais, ao por maior, da carne de tenreira e do leite, 1936-1960, en nº índice, 1936=100.



Fonte: (Martínez López, 2000c, pp.199)

1.2.2 A evolución da cabana gandeira

En xeral, asistimos a unha involución dos indicadores de modernización, iso tradúcese, por exemplo, nun descenso da superficie destinada a cultivos forraxeiros (gráfico 5). Nesta etapa lévase a cabo a concentración parcelaria, con escaso éxito.

O motivo principal de que non se destinase máis superficie aos cultivos forraxeiros, e desta forma axudar a expansión da gandería, foi a repoboación forestal con especies de rápido crecemento, a cal se levou a cabo para a industrialización e transformación da madeira e pasta de papel.

Gráfico 5: Superficie destinada a cultivos forraxeiros en Galicia 1939-1960, en hectáreas



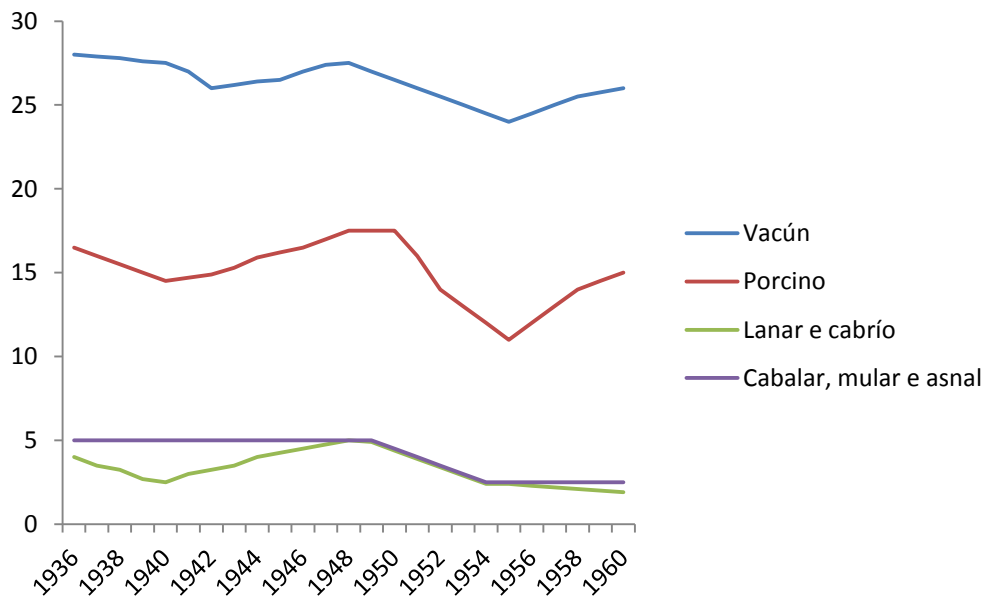
Fonte: (Martínez López, 2000c, pp.201)

As principais zonas consumidoras de gando galego eran Madrid, Barcelona e Levante, as cales, estaban baixo control republicano durante a Guerra Civil. O autodenominado bando nacional vetou este comercio, non só facéndolle imposible o envío de reses, senón que, ademais aos gandeiros galegos foilles imposible cobrar as débedas que tiñan. Porén, a situación contrólase ao conseguir novos mercados procedentes do exército dos sublevados, polo que dará lugar a un incremento do número de reses comercializadas e á lenta recuperación das cotizacións. A partir dos anos cincuenta a comercialización da produción gandeira seguía sufrindo dificultades

debido aos avances nulos da rede ferroviaria e a unha complicada comunicación coa Meseta.

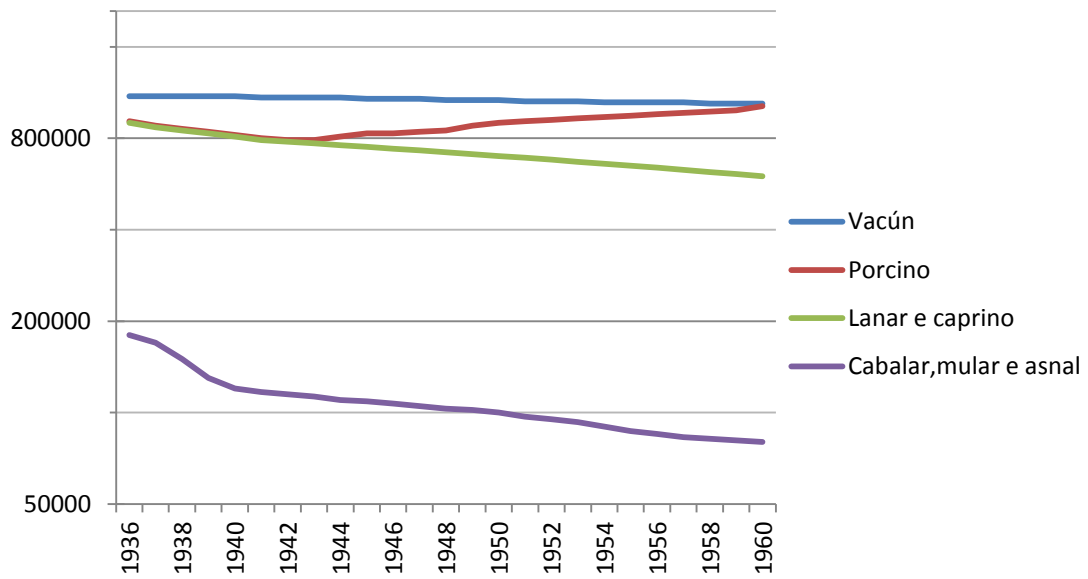
Ademais do descenso de produción pecuaria prodúcese unha diminución dos efectivos gandeiros, en especial no vacún e porcino, sobre todo en termos relativos. Con todo, outras especies como a ovina ou cabalar, que non son consideradas tan relevantes, amosan una evolución algo menos negativa. (Gráficos 6 e 7)

Gráfico 6: Participación da cabana galega na española 1936-1960, en por cento.



Fonte: (Martínez López, 2000c, pp.203)

Gráfico 7: Evolución da cabana gandeira galega 1936-1960, en nº de cabezas



Fonte: (Martínez López, 2000c, pp.202)

Nesta etapa ocorre unha innovación, é o caso do cruzamento dalgunhas especies de gando coas Schwyz, Simmenthal e Holandesa. En Galicia era escaso o número de reses de raza rubia galega durante a posguerra. Esta raza podiamos atopala en zonas montañosa da Galicia central. Pola súa banda, os cruzamentos predominaban na costa Atlántica, vales do interior e zonas limítrofes con Portugal, Asturias e León.

A necesidade de cubrir a demanda de carne e as importantes perdas que se producían polo transporte de reses vivas, motivaron que o Estado tomase medidas e comezase a favorecer a creación de industrias cárnicas en Galicia: FRIGSA, INI, grupo Fernández e MAFRIESA. (Martínez López, 2000c)

1.2.3 A produción de leite

Na produción leiteira apréciase unha forte caída na inmediata posguerra, seguida dun acentuado crecemento até mediados dos anos cincuenta en que o proceso perde forza. Un movemento similar acontece na participación do leite galego sobre o español. (táboa 7)

Táboa 7: Producción de leite de vaca en Galicia e España 1933-1960, en millóns de litros.

Ano	Galicia	España	%Galicia/España
1933	435	1863	23,3
1941	270	1380	19,6
1949	509	1959	26,0
Media 1954-1956	751	2592	29,0
Media 1957-1959	753	2629	28,6

Fonte: (Martínez López, 2000c, pp.204)

A partir da posguerra propúxose a selección de raza rubia galega para a produción de leite, unha raza ata o de agora dedicada á función laboral. Este proceso foi un fracaso que provocou unha baixada de rendementos, o que deu lugar a un atraso que motivou á necesidade de substituír a raza rubia galega, por outras especies con mellores aptitudes leiteiras.

O grao de comercialización e transformación industrial da produción leiteira galega era aínda moi baixo. No período 1954-1961 o consumo humano de leite era do 47%, o consumo leiteiro das crías o 42% e o industrial unicamente alcanzaba o 11%. Non obstante, a instalación e expansión de empresas como Larsa, Mantequerías Arias e Nestlé promoveu a reorientación produtiva das explotacións. (Martínez López, 2000c)

O Plan de Centrais Leiteiras de 1952, foi moi importante no proceso de modernización, que buscaba estimular a produción para atender unha demanda expansiva e mellorar a calidade hixiénica. Para iso prohibiuse a venda de leite cru nas cidades, o que favoreceu a súa centralización.

Durante o primeiro terzo do século XX, iniciouse o desenvolvemento da industria leiteira española, que se verá afectada pola Guerra Civil e unha longa posguerra.

Malia os hándicaps nomeados anteriormente, algunhas das ideas xurdidas neste século perduraran.(Cabana, 2010)

1.2.4 As institucións oficiais agronómicas e o crédito agrario

Durante o primeiro terzo do século XX estas institucións levaron a cabo un importante papel para a investigación e difusión de innovacións agrícolas.Porén, a partir de 1936 perderon boa parte da súa influencia . Algunhas das razóns foron a escaseza de orzamento e de persoal e a desconexión entre os campesiño, os técnicos agrícolas e a comunidade científica internacional.

Un dos eventos máis relevantes foi o Congreso Agrícola de Galicia de 1944, que supuxo un esforzo serio e globalizado do novo réxime para enfocar a problemática agraria rexional. Co gallo de aplicar as directrices procedentes do Congreso Agrícola de Galicia aprobouse o Plan Agrícola de Galicia, que promovía a organización de cooperativas, encadradas a organización sindical, impulsaba os transformados lácteos, a difusión de desnatadeiras, a mellora do transporte, a selección xenética e difusión xenética. (Martínez López,2000c)

O proceso de capitalización que arrincou na anterior etapa parálizase debido á Guerra civil. Como consecuencia da crise de posguerra, a comercialización agraria segue un modelo intervido que ofrece poucos alicientes á oferta. Ademais este período tamén se caracteriza pola redución dos salarios agrícolas, e o encarecemento da maquinaria, mentres que a calidade desta empeora, a aparición de oportunidades de emprego noutros sectores económicos e entradas de remesas procedentes do exterior.

Durante os anos corenta o crédito era practicamente inexistente. Seguíase coas vías cotiáns como eran o préstamo local e informal destinado á cobertura das necesidades máis básicas.Para remediar estas eivas creouse en 1946 o Servizo Nacional de Crédito Agrario (SNCA), este organismo tiña fondos achegados pola banca privada e as Caixas de Aforros.(Collarte, 2004)

1.3 A modernización gandeira (1960-1985)

Esta etapa está marcada por catro acontecementos relevantes: plan de estabilización de 1959, revolución verde, fin do franquismo e crise petroleira dos setenta.

En 1957 España estaba ao borde da banca rota, a política económica baseada na autarquía estaba estrangulando o país, xa non quedaban divisas, nin sequera para a importación de materias primas necesarias para o desenvolvemento dos sectores económicos. España tiña unha renda per capitá similar aos países subdesenvolvidos e o consumo de enerxía era moi baixo.

A península non foi beneficiaria do Plan Marshall por mor do illamento internacional que existía. Isto marcou outra desvantaxe con respecto os outros países.

Ante unha situación de banca rota exterior, Franco vese obrigado a mudar de política económica. Da man dos tecnócratas dá un xiro radical á súa política económica.⁵

O réxime centrouse no desenvolvemento da industria como a siderurxia e a expansión da hidroeléctrica, deixando á marxe a expansión agropecuaria.

O plan de estabilización de 1959 tiña como obxectivos :impulsar o aforro interno, controlar a inflación, o desenrolo económico exterior e promover o investimento interno e externo. A partir de agora comeza un crecemento tanto español como galego.

Co plan de estabilización España alcanzou un enorme proceso de crecemento. Coa apertura ao exterior, viñeron de Europa turistas e capitais que axudaron á adquisición de maquinaria e favoreceron o avance tecnolóxico. O modelo de crecemento, intensivo en capital, non permitiu absorber os excedentes laborais xerados na agricultura, o que ocasionou unha forte corrente migratoria cara a Europa, en boa medida galega. Estes emigrantes enviaban remesas que contribuíron a equilibrar a balanza de pagos e, no caso que nos ocupa, modernizar as explotacións agropecuarias galegas.

⁵ Liberalizou a economía e permitiu a entrada de investimento estranxeiro. Será nesta etapa cando a peseta sufra a súa maior depreciación da historia.

A revolución verde foi un proceso de modernización da agricultura, xurdido entre 1960-1980, que permitiu un aumento importante da produtividade agrícola. Sustentouse na mellora de tres cereais básico: trigo, arroz e millo. Ademais será nesta etapa cando se culmine o uso de fertilizantes e praguicidas. Grazas á revolución verde conseguiuuse o aumento da produción, reduciuse a fame e a pobreza. En contrapartida, medrou o impacto medioambiental e a dependencia dos agricultores das multinacionais proveedoras dos seus insumos.

Nos anos setenta tivo lugar a crise do petróleo, en España, como noutros países provocará un incremento do déficit comercial e un proceso inflacionista. O goberno franquista decidiu asumir parte da suba de prezos a través da redución dos impostos que gravaban o consumo dos derivados.

Coa morte de Franco e a presidencia de Adolfo Suárez, a situación de deterioración continúa e incluso empeora co aumento do desemprego. Finalmente superárase a crise a mediados dos anos oitenta.

A gandería galega nesta etapa atravesou un proceso de modernización, en gran parte como xa dixemos debido ao proceso de industrialización e emigración, este último factor provocou a redución de man de obra e impulsou unha inxección de capital nas granxas, que se empregou para mecanizar as explotacións.⁶ (Barciela López, 1980)

O investimento no agro tivo como principais destinos a construción e mellora de vivendas e a adquisición de tractores, sendo secundaria a ampliación da cabana. Este esforzo financeiro procedeu en boa medida das remesas dos emigrados. O crédito canalizado a través das Irmandades seguía sendo escaso. Pola súa banda os créditos ofrecidos polos bancos tampouco eran moitos.

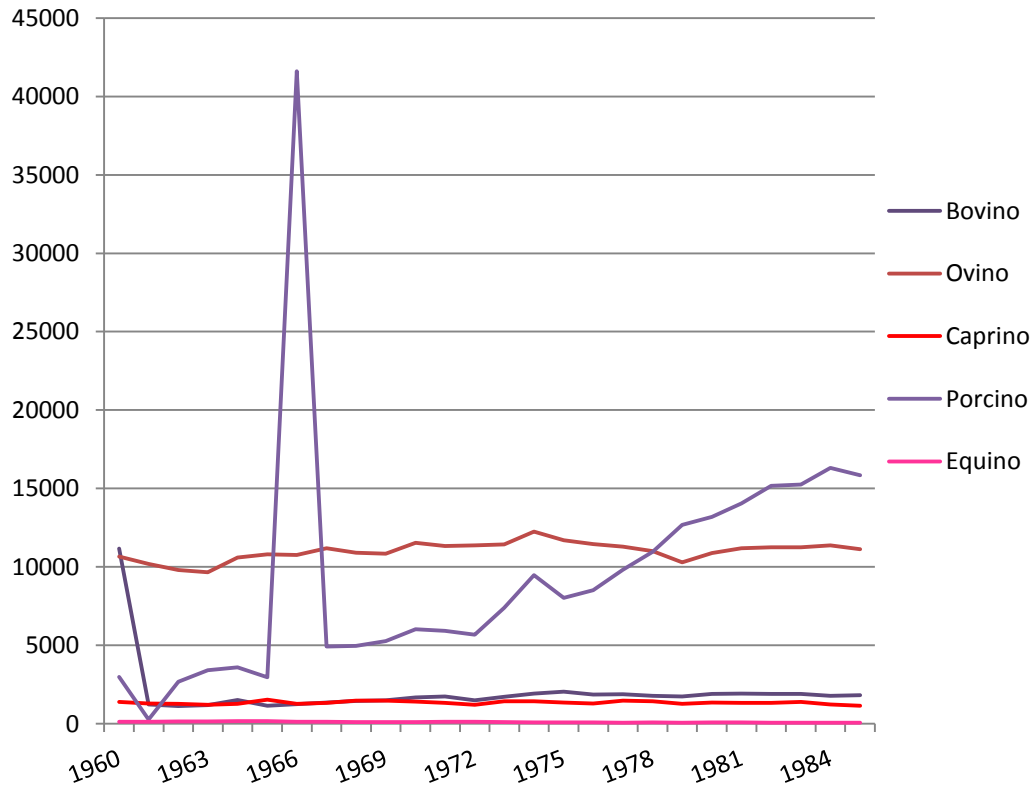
Nesta etapa o Estado tivo un papel activo na promoción agrícola. Tomou a iniciativa de asumir os custos de investigación agropecuaria, formación profesional, vías de comunicación e electrificación. Estas medidas melloraron a comunicación de Galicia cos Meseta e facilitaron a comercialización de produtos cárnicos e lácteos. (Collarte, 2004)

Debido á escaseza de terras, procurouse unha produción cárnica que se puidese manter sen depender diso, deste xeito aumentou o número de cabezas de orixe porcina⁷, como podemos ver no gráfico 8. (Martínez López, 2000b)

⁶ En moitos casos esta mecanización foi excesiva e chegou a ser prexudicial para explotacións de pequeno tamaño.

⁷ O porco non depende das terras xa que se mantén con pensos, que son importados.

Gráfico 8: Número de cabezas sacrificadas, 1960-1985.



Fonte: Estatística extraída do Anuario de Estatística Agraria 1960-1984

Este fenómeno tamén provoca un cambio de cultivo, pois o millo de gran xa non se cultivaba para consumo humano, senón para alimentar os animais e a maioría para a fabricación de pensos. Produciuse desta forma un cambio de alimentación humano, xa que cambia de boroa a alimentos baseados no centeo ou no trigo.

O consumo de máis carne de porco en parte vén dado polo cambio de orientación que neste momento sofre Galicia, pois está mudando de especialización cárnica a unha orientación maiormente leiteira. Este cambio de produción podémolo ver coa introdución e o aumento de reses de dous tipos de razas que destacan en produción láctea, como son as frisonas e as pardo alpina. O número de vacas frisonas pasa de 38.857 cabezas en 1963 a 223.484 en 1970, encanto á segunda raza eran, en 1963, 5.000 cabezas e, en 1978, 400.000. (Sequeiros Tizón, 1986)

Nesta etapa tamén se produciu un cruzamento da raza rubia galega con outras razas como poden ser as que nomeamos con anterioridade. Non obstante, as vacas de cruzamento foron diminuindo a medida que as vacas frisonas ou pardo alpinas ían

augmentando, xa que en 1965 eran 500.000 cabezas pero en 1978 eran só 350.000. Isto indica un cambio para mellor da gandaría galega.

A rubia galega cumpría dúas funcións moi importantes no agro galego: xeración de ingresos monetarios e actuar como gando de labor, mentres que, as razas que apareceron nesta etapa non eran razas de labor. Isto deu lugar a unha mecanización maior da explotación agraria galega, xa que o número de tractores pasou de 407 en 1960 a 40.000 en 1977. (Martínez López,2000b)

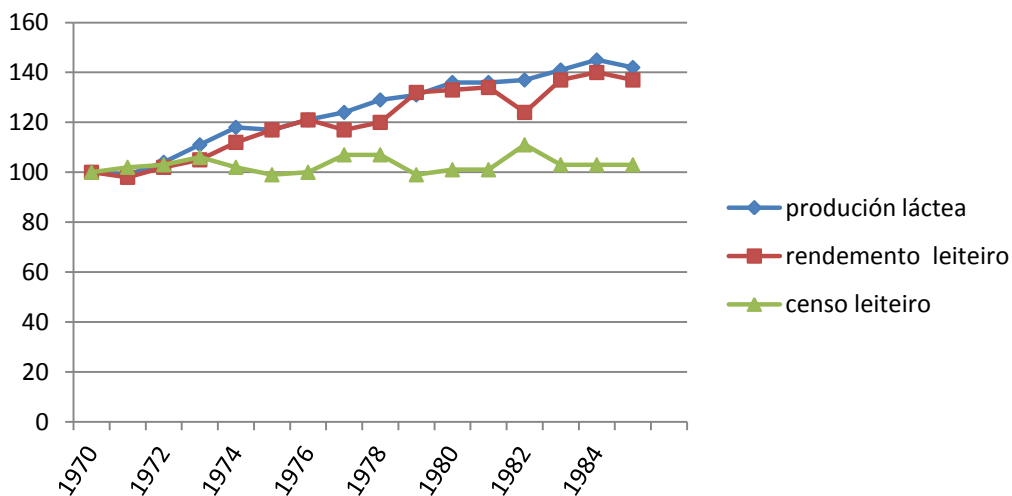
Galicia enfrontábase a dous problemas principais para mellorar o rendemento do sector gandeiro: o nivel de produtividade por traballador e atraso do hábitat do gando na explotación.

En Galicia existía moita poboación dedicada só á gandaría ou complementando dous traballos. A produtividade da gandaría víase afectada por isto. Coa crise dos anos setenta freouse o desprazamento do campo á cidade, e aumentou a poboación dedicada a gandaría. Unha vez superada a crise volveuse iniciar o trasvasamento do campo á cidade e a produtividade do sector agrario foi aumentando.

Os rendementos gandeiros tamén eran baixos debido ao atraso das explotacións no que se refire o descanso das vacas, pois as camas seguían sendo de toxo. Isto daba lugar á aparición de enfermidades como é o caso da mamite ou a tuberculose.

Porén, malia estes dous inconvenientes o rendemento galego segue o mesmo ritmo de crecemento que o español (gráfico 9).

Gráfico 9: Producción láctea, rendemento leiteiro e censo leiteiro en España, 1970-1985, en nº índice, 1970=100



*en porcentaxe.

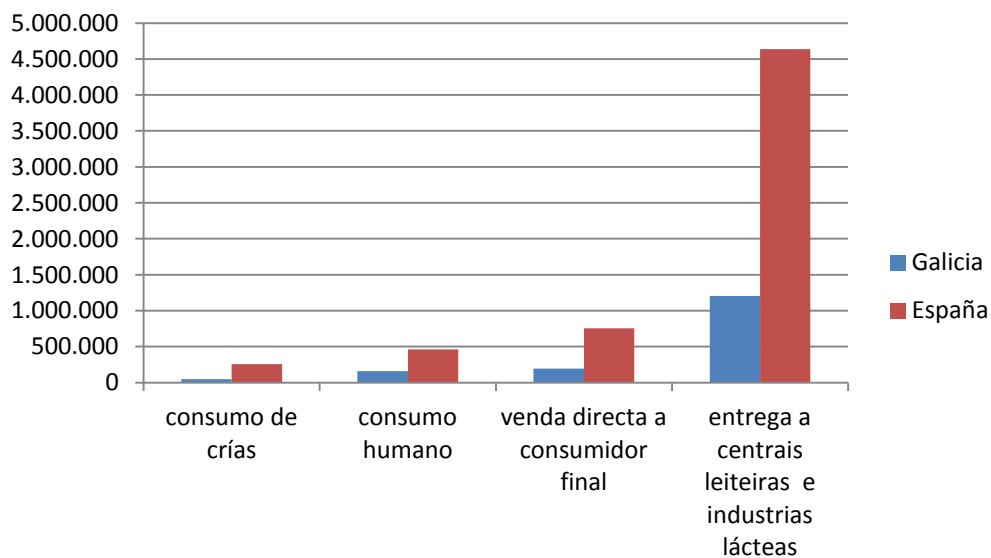
Fonte: (Ministerio de Agricultura, Pesca y Alimentación,1985)

Para o leite producido podemos distinguir dous destinos principais: a súa comercialización directa ou a súa entrega ás centrais para a súa transformación posterior. Antes dos anos setenta o grao de transformación do leite era escaso, a partir desta década aumentou a súa entrega ás industrias, en parte potenciada pola mellora das estradas.

A introdución do leite na alimentación foi un proceso lento, marcado por diferenzas territoriais e sociais. O leite nun comezo era consumido en maior medida pola clase alta debido ao seu prezo. Por outra banda, había un maior consumo de leite na cidade ca no campo, non só por mor do poder adquisitivo senón das novas mensaxes científicas que defendían os beneficios deste alimento. Tamén existían diferenzas significativas na cantidade consumida por rexións, por exemplo consumíase máis leite na España húmida en comparación con rexións do interior, da zona mediterránea ou do sur. (Collantes, 2014)

Anteriormente, o leite era destinado maioritariamente á fabricación artesanal de queixos, consumo de crías e ao consumo humano, sendo moi baixa a entrega do leite ás fabricas. Porén, nesta etapa hai un cambio notorio, e a maior parte do leite destinárase á industrialización.

Gráfico 10: Destino do leite en miles de litros no ano 1985



Fonte: Anuario de Estadística Agraria

O mapa leiteiro que podemos ver hoxe en día confórmase entre os anos sesenta ou setenta grazas a expansión do consumo, e ao crecemento económico. O mercado de leite líquido sufrirá un cambio pois comezou a empregar técnicas de esterilización, altas temperaturas combinadas co envase aséptico (UHT) e brik de cartón de aluminio. Estas técnicas fixeron posible a comercialización de leite estertilizado de longa conservación, polo que os custos de distribución e os problemas de almacenaxe se reduciron é deu lugar á expansión da cadea alimentaria. (Cabana, 2010)

O sector lácteo despois da entrada na Comunidade Económica Europea

1.4 As condicións de adhesión e o período transitorio inicial (1986-1991)

Nesta etapa analizaremos a entrada de España na CEE e a súa repercusión no sector lácteo, en especial no galego.

En 1957 fórmase a Comunidade Económica Europea, que logo se converterá na actual Unión Europea. Fórmase a través do Tratado de Roma pola firma de seis estados membros. As vantaxes que nun principio achega son a: supresión de alfándegas entre os países membros, a integración económica plena, a unidade política supranacional e a diminución das diferenzas económicas territoriais.

Para entrar na Unión Europea débense cumprir algúns requisitos como: ser un estado europeo, ter institucións estables que garantan un estado de dereito, que exista unha economía de mercado, posuír capacidade para afrontar a competencia e apoiar e respectar as obrigas da adhesión.

Unha vez finalizado o réxime franquista, en 1977 o Goberno español, solicitou a entrada na Comunidade Económica Europea. Porén apareceron os principais inconvenientes, a economía española chocaba cos intereses europeos, especialmente en certos ámbitos como a agricultura e a pesca. O temor dos países membros era que a entrada de España agravase os problemas de distribución do orzamento comunitario, e provocara máis excedentes. Nalgúns momentos parecía imposible a adhesión española, con todo oito anos despois en 1985, España canda Portugal entran na CEE.

A adhesión de España á CEE é un proceso de apertura ao exterior o que provoca un aumento de tamaño do mercado e dos competidores. Debemos destacar que non é unha liberalización do sector, senón un cambio de regulación, é dicir, o sector ata a entrada na CEE estaba baixo un sistema de intervención e protección española, e pasa a estar intervindo e protexido pola Comunidade Europea.

O sector lácteo coa entrada na CEE tivo un período de transición de sete anos. Neste período sufriu importantes restricións, que se chamaron no seu día «mecanismos complementarios dos intercambios», para reestruturar o sector debido ao proteccionismo existente no franquismo.

Por outra parte, e como condición para a entrada, acordouse unha limitación cuantitativa da produción protexida e subvencionada, co fin de evitar novos excedentes. Os produtos que se viron afectados por esta limitación foron entre outros: o leite, o aceite e o viño.

O sector lácteo español, e no caso que nos ocupa o galego, estaba en clara desvantaxe con respecto a outros países da Comunidade Europea en canto a avances tecnolóxicos se refire, non obstante, nesta etapa veremos un cambio neste ámbito. (Badosa Pagés, 2005)

En 1961 naceu a Política Agraria Común (PAC), o elemento clave da CEE polo seu peso no orzamento comunitario. A súa función principal era xestionar as subvencións que se lles concedían aos agricultores da Comunidade.

Os obxectivos iniciais da PAC foron: potenciar o aumento da produtividade agrícola garantindo un nivel equitativo entre países, asegurar a viabilidade do sector agrícola, unhas mellores condicións de vida para a poboación dedicada á actividade agrícola e velar porque os consumidores dispuxesen de alimentos a prezos accesibles. Para conseguir estes obxectivos, a PAC concedíalles subvencións e sistemas que lles garantían prezos elevados polos seus produtos, desta forma incentivaba unha maior produción.⁸. (Comisión Europea & Unións)

Nos anos oitenta a CEE buscaba acadar a autosuficiencia alimentaria, que acabaría provocando importantes excedentes permanentes dos principais produtos agrícolas. Algúns destes excedentes foron exportados ao exterior a través de subvencións e os restantes tiveron que ser almacenados ou eliminados no propio territorio.

Paulatinamente a PAC foi mudando de obxectivos a medida que a sociedade europea cambiaba. En 1992 a PAC reformouse, e fixou novos obxectivos: a mellora da calidade dos alimentos, condicións sanitarias do gando e protección do medio ambiente.

⁸ En ocasión tamén financiaba investimentos para que así as explotacións crecesen.

A PAC establece a política de prezos en cada campaña:

- Prezos guía ou de orientación: son os que as autoridades comunitarias desexan que acaden os produtos agrarios de tal forma que a actividade realizada polos agricultores se vexa remunerada correctamente.
- Prezos garantidos ou prezos solo: son os prezos mínimos dos produtos agrarios no mercado interior, dependen directamente de como se establezan os prezos guías.
- Prezos de entrada ou prezos teito: son os prezos mínimos que están establecidos para a importación de certos produtos. A súa función é que a importación non poña en risco o produto nacional.⁹

Para protexer o mercado interior utilizáronse dous métodos:

- Tarifa exterior común: era un arancel baseado no valor do produto, é dicir, calculábase como a diferenza entre los prezos de entrada e os prezos do mercado mundial. Utilizábase para penalizar as importacións.
- Cláusulas de salvagarda: suspensións de importacións en que se aprecian distorsións internas graves. (La situación de la ganadería bovina en la CEE)

Boa parte dos produtos agrarios da Unión Europea teñen un prezo superior ao do resto do mundo, polo que presentan unha menor competitividade internacional. A PAC, ofrece subvencións aos gandeiros para poder baixar o prezo do leite sen deixar de ser rendíbel e aumentar a súa competitividade no exterior.

Esta política proteccionista da PAC choca coa liberalización comercial impulsada pola Organización Mundial do Comercio (OMC), nacida en 1994 na Rolda Uruguai.

As regulacións de comercialización exterior realízanse a través de acordos comerciais con outros países. Os países cos que a CEE manteña acordos teñen preferencia de exportación fronte a outros, como por exemplo os acordos asinados cos Países do Norte de África ou cos países de ACP¹⁰.

O elevado custo da PAC finánciase por medio do Fondo Europeo de Garantía Agrícola (FEOGA). Este fondo está composto por dúas seccións: a sección de garantía (FEOGA-G) e a sección de orientación (FEOGA-O).

⁹ Estes prezos tamén se poden denominar esclusas.

¹⁰ África, Caribe, Pacifico.

-A sección de garantía, e onde o FEOGA destina a meirande parte dos medios (Táboa 8). Estes fondos utilízanse para asegurarlles prezos mínimos aos gandeiros e a devolución das exportacións que realicen.

-A sección de orientación encárgase da mellora das estruturas agrarias a través da modernización das explotacións, formación profesional de novos agricultores e axuda a zonas situadas en alta montaña e zonas desprotexidas. (García Iniesta, 1999)

Táboa 8: Distribución dos recursos do FEOGA 1973-1991.

	Sección de garantía		Sección de orientación		Total gastos FEOGA	
	Millóns de euros	% sobre total de FEOGA	Millóns de euros	% sobre total de FEOGA	Millóns de euros	% sobre total de FEOGA
1973	3928,3	95,4	187,6	4,6	4115,9	-
1978	8673,0	96,4	324,0	3,6	8997,0	79,2
1980	11314,9	94,9	603,1	5,1	11918,0	73,1
1984	18346,4	96,4	676,2	3,6	19022,6	69,9
1988	27687,2	95,9	1179,5	4,1	28866,7	70,2
1991	33353,0	93,7	2235,4	6,3	35588,4	60,9

Fonte: (García Delgado & García Grande, 2005, pp.32)

A xenerosa política de prezos era un estímulo para a produción, a cal xa era excedentaria, polo que este sistema da PAC non estaba funcionando, xa que para eses excedentes despois había que ofrecer subvencións ou gastar para eliminarlos no propio territorio europeo. Era necesaria unha Política Agraria Común que incentivase a produción de acordo coas necesidades da poboación europea. Pola súa banda, os gandeiros europeos estaban descontentos coa PAC e o seu funcionamento; reclamaban máis igualdade entre países, criticaban que as rendas baixaran, que a repartición de recursos non fose igualitaria e a limitada capacidade da PAC para diferenciar entre pequenos e grandes agricultores. Outras críticas que se formulaban contra a PAC eran a escasa transparencia na concesión da subvención ou o seu impacto medioambiental.

O elevado custo económico da PAC estimulou a súa reforma en 1992. Nela establecéronse novos obxectivos: reducir os excedentes para recortar os custos financeiros da PAC, rebaixar a diferenza entre os prezos dos produtos comunitarios europeos e os do mercado mundial e manter un número suficiente de agricultores no sector agrario con fins produtivos e de protección do medio rural.

O principal instrumento para acadar estes obxectivos foi a redución dos prezos institucionais. Para que a renda dos agricultores non se vise prexudicada por esta medida, compenseuse con axudas directas á renda e con políticas de acción estrutural. Ademais no sector gandeiro articulouse unha serie de primas por cabeza, porén o número de cabezas estaba limitado por membro ou por gandeiro.

Coa entrada de España na CEE, Galicia así como outras comunidades autónomas, sufriron un proceso de cambios a que denominaremos mercantilización da produción agrícola¹¹. (Colino)

Nesta etapa apreciamos un gran cambio no agro, posto que os gandeiros non miran as necesidades alimenticias da familia para elixir da súa produción senón que se organizan en función das necesidades alimenticias da poboación.

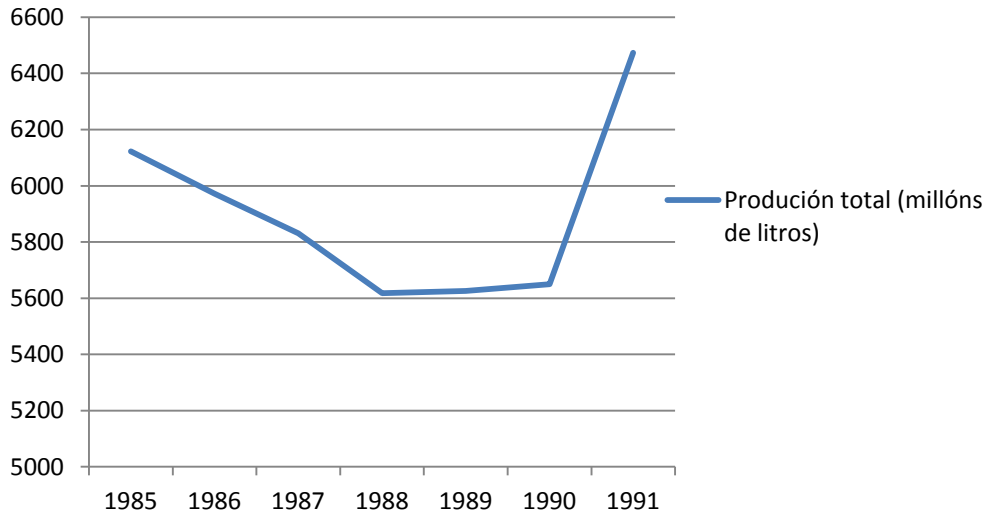
Para visualizar de que forma se viu afectado o sector lácteo coa entrada de España na Unión Europea imos analizar tres variables: a produción total, o prezo medio percibido polos gandeiros e unha comparativa entre o número de vacas en muxido e o rendemento por vaca.

Nos anos posteriores á entrada na CEE, en España e tamén en Galicia diminúe a produción total de leite (gráfico 11). Podemos explicar esta baixada debido ás restricións cuantitativas marcada pola PAC.

En 1990 vemos un aumento, pode ser en parte porque o período de transición establecido estaba case na súa fin.

¹¹ A mercantilización da produción agrícola entenderémola como a apertura das explotacións gandeiras rurais a un mercado máis amplo exterior.

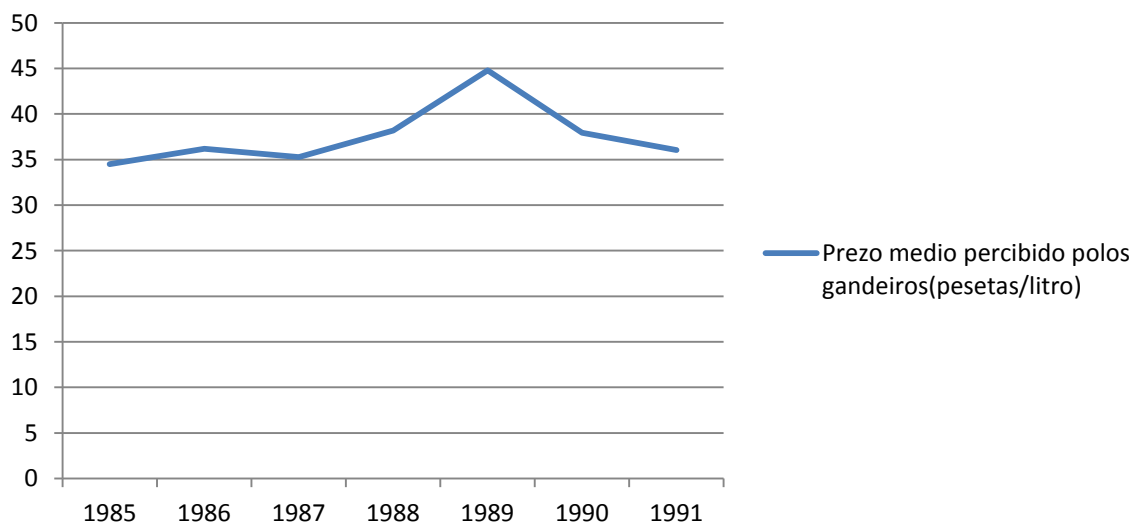
Gráfico 11: Producción total de leite en España, 1985-1991, en millóns de litros



Fonte: Anuario de Estadística Agraria

No gráfico 12 podemos ver como o prezo do leite aumentou coa entrada na CEE, aínda que se axustou posteriormente.

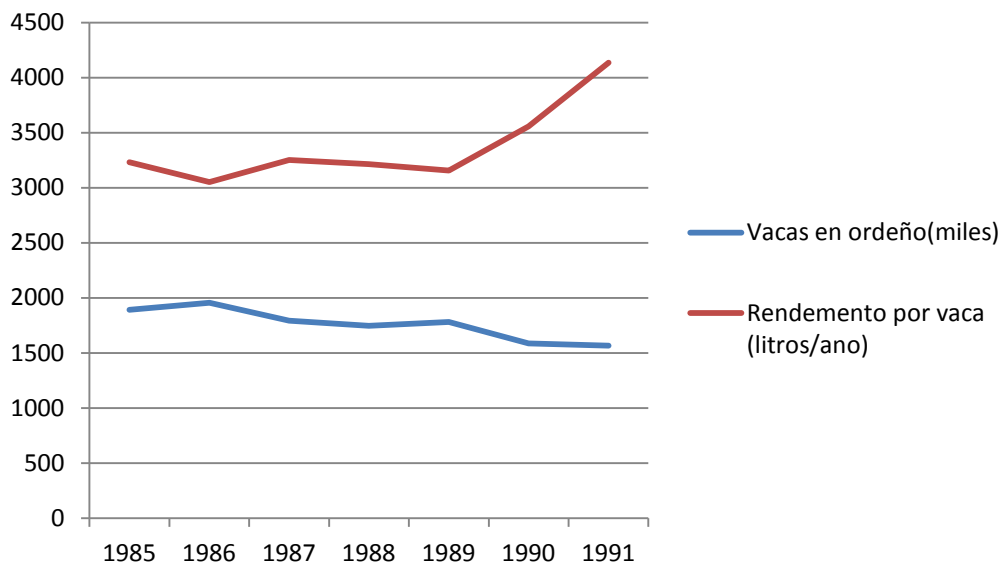
Gráfico 12: Prezo medio do leite percibido polos gandeiros en España, 1985-1991, en ptas./l.



Fonte: Anuario Estadística Agraria

A integración na CEE incentivou unha maior especialización e modernización das explotacións, como é o caso da difusión da raza frisona e as melloras no manexo e alimentación das reses. Iso traducíuse nun incremento no rendemento por vaca, malia unha redución dos seus efectivos (gráfico 13), todo isto incentivado pola integración na CEE.

Gráfico 13: Vacas en muxido e rendemento por vaca en España, 1985-1991, litros/ano



Fonte: Anuario de Estadística Agraria

1.5 A implantación das cotas lácteas (1992-2002)

O ingreso na CEE era desexado, necesario e inevitable, coas súas vantaxes e os seus inconvenientes. O sector agrario era, e segue sendo, o máis afectado tanto para ben como para mal desta integración na CEE.

Nesta etapa dedicarémolles especial atención á implantación das cotas lácteas, debido á súa importancia e transcendencia no sector.

Entenderemos a cota láctea como os quilogramos de leite de vaca máximos que cada explotación ten permitido vender, sen incorrer en sanción durante o período de produción leiteira. Dependendo do seu fin hai dúas limitacións diferentes:

- Venda á industria: é a cantidade de leite que unha explotación pode vender a industria. A limitación establecida para a venda á industria era de 5,2 millóns de toneladas no caso de España. (táboa 9)

- Venda directa: cantidade máxima de leite que se pode vender directamente aos consumidores ou á produción de derivados. A cantidade establecida para a venda directa era de 366.950 toneladas no caso de España.

Galicia contaba cos dous terzos dos gandeiros españois pero o pequeno tamaño das súas explotacións significaba que, en termos de produción só representase pouco máis dun cuarto, o que se traduciu nunha asignación equivalente de cota láctea e unha cota media moi inferior á doutras comunidades autónomas, o que hipotecaba as súas futuras posibilidades de expansión (táboa 9).

Táboa 9: Cota leiteira asignada por comunidades en 1993

Com. Autónoma	Nº de gandeiros	Millóns kg	Cota media
Asturias	21.490	561,7	26.140
Cantabria	9.336	443,2	47.745
Galicia	68.416	1489,0	21.760
País Vasco	4.480	206,4	46.080
Total	103.722	2700,3	26.034
España	140.000	5200,0	37.143

Fonte: (Calcedo Ordoñez, 1995, pp.85)

As cotas lácteas implantáronse en 1984 nos países que naquel momento estaban integrados na CEE, co obxectivo principal de facer fronte á sobreprodución estrutural de finais dos sesenta e principios dos oitenta e, desta forma, acabar cos denominados «lagos de leite» e «montañas de manteiga». (Europea)

En 1986 produciuse o primeiro intento de implantar en España o sistema de cotas lácteas, porén, este intento fracasou porque a cantidade asignada para España non era a cantidade garantida no Tratado de Adhesión. En 1987 os gandeiros e as industrias declaraban a produción do trienio 1983-1985. En 1988 o Ministerio de Agricultura, Alimentación e Medio Ambiente asignaba as cotas provisionais aos produtores. Os criterios de repartición foron territoriais e socioeconómicos. Esta forma de repartición, non deixou indiferente a ninguén e deu lugar a dificultades políticas e económicas. Non obstante, estas cotas non foron eficaces ata 1992, posto que entre 1988 e 1992 os gandeiros dividíronse en dous bandos: os que eran favorables a respectar as cotas de leite impostas e os que aconsellados polas administracións locais non as cumprían debido a que lles dixeron que non terían que pagar aínda que superasen a cota. (Victoriano, 2002)

As cotas tiveron implicacións non só a nivel produtivo, senón tamén a niveis estruturais, xa que provocan o peche de explotación pequenas e non moi modernizadas ou que puña en perigo a salubridade do leite.

1.5.1 Transferencias de cotas

A transferencia de cotas entre produtores ou tamén chamada «rexionalización» das cotas leiteiras vén da man de Alemaña, pioneira neste sistema. A transferencia da cota sen terra permite mellorar a estrutura produtiva e a concentración da produción. Desde este momento comezouse a interpretar a cota láctea como parte dun activo que tiña un gandeiro, é dicir, a cota láctea comezaba a ter o mesmo valor que o número de animais ou a maquinaria.

A transferencia de cota pode ser sen terras, e podíase facer de dúas formas:

- Transferencia de cota dentro da comunidade autónoma: neste caso ofrécense todas facilidades, xa que pode axudar ao agricultor a título principal da explotación e aos agricultores xuvenís para que comencen a súa andaina polo agro. Ten a obriga de transferir unhas cantidades de referencia mínimas (polo menos 25 t) e que a operación sexa dun mínimo de cinco anos de duración.
- Transferencias de cota entre comunidades autónomas: será o Ministerio de Agricultura, Alimentación e Medio Ambiente quen o autorice. O adquirinte terá que dispor da suficiente superficie forraxeira e de pastos (ou o almacenamento de subprodutos industriais para a alimentación dos animais), isto deberá asegurar, polo menos, un 50% da ración dos animais.

En España no período 1994-1999, cambiaron de titularidade un 33% das cotas, cuxo o 94% desa porcentaxe tivo lugar dentro dunha comunidade autónoma. (Ordóñez, 1995)

1.5.2 Multas por superar o límite establecido e o seu funcionamento

No caso de que o gandeiro supere a cota láctea que ten, deberá pagar a taxa suplementaria, é dicir, pola cantidade que se exceda. O prezo da taxa era o 115% do prezo indicativo nese momento.

Nun principio os compradores dos gandeiros que superasen a cota eran os responsables da xestión, recadación, liquidación e ingreso das taxas suplementarias. Desta forma os compradores corrían o risco de que os gandeiros non quixesen ou non puidesen pagarlles as cantidades que lles correspondían. Para que os compradores non saísen prexudicados as solucións que adoptaron foron: deixar de recoller o leite a quen superasen a cota ou atrasar os pagos do leite ata 90 días. Non obstante a máis utilizada foi reter unha porcentaxe mensual sobre o importe e se ao final do período leiteiro finalmente o agricultor non tiña que pagar a taxa suplementaria, a industria devolvíalle os cartos. Algunhas industrias utilizaron técnicas non tan respectuosas «despedindo» os gandeiros.

A taxa distribúese entre os agricultores que contribuíron á superación do seguinte xeito:

1. As industrias dos gandeiros eran as encargadas de revisar cales dos seus gandeiros se pasaron da cota e cales non. A industria pídelle permiso aos gandeiros que non utilizaron toda a cota para alugarlles ou prestarlles a parte restante a aqueles que si a superaron.
2. O SENPA (Servizo Nacional de Produtos Agrarios) , determina quen definitivamente ha de pagar a cota, despois de ter compensadas as cantidades de referencia na campaña. Os que no punto anterior non foran beneficiarios da compensación e o necesiten terán preferencia para a compensación a través do SENPA, esta compensación vén dada polos gandeiros de España que non superaron a cota.

Debemos destacar que os gandeiros non pagarían taxa se, finalmente no territorio nacional non se superaba a cota. E se se superaba, terían que pagar a taxa pola porcentaxe que se excedese¹². (Ordóñez, 1995)

¹² Para a superación da taxa non só se tiñan en conta os litros de leite, senón tamén a graxa de leite que se tiña estipulada.

En 1993 cifráronse nuns oito mil os gandeiros galegos que superaron a cota, mentres que no ano seguinte non se superou. Finalmente, Galicia, que superou en varias ocasións a dita cota, conseguiu que lle adxudicasen unha maior participación na cantidade global de leite en venda.

1.5.3 Evolución e impacto das cotas lácteas

O máis importante da táboa 10 seguramente sexa a información que nos proporciona sobre a importancia do sector leiteiro galego sobre o español. Galicia ten o 50% das explotacións españolas e só un 30% de cota asignada. O sistema de cotas nun principio naceu para restrinxir a produción de leite pero ademais serviu para transformar as explotacións galegas, pois reduciuse o número de explotacións e de vacas, incrementando de forma significativa o seu tamaño, o nivel de cota por explotación e o rendemento por vaca. Como podemos ver na táboa redúcese o número de explotacións ao tempo que a cota por explotación aumenta, é dicir, estamos vendo un proceso de concentración de cota láctea en Galicia como en España. O proceso segue unas pautas similares en ambos os territorios, pois mantense o peso relativo do número e cota das explotacións galegas respecto a España.

Táboa 10: Evolución da cota , número de explotacións e cota por explotación

	España		Galicia		%G/E	
	1992-1993	1999-2000	1992-1993	1999-2000	1992-1993	1999-2000
Nº de explotacións	150.400	73.920	70.132	36.729	49,15	49,68
Cota (miles t)	5.277	5.493	1.515	1.641	29,00	30,00
Cota explotación	34,70	74,30	21,60	44,70	62,24	60,16

*evolución da cota (miles de toneladas),cota por explotación(toneladas/explotación)

Fonte: (De Miguel Dominguez, Pérez Vidal & Rodríguez González, 2003, pp.4)

As principais repercusións das cotas lácteas foron tres: a produción asignada a España estaba por debaixo da real, o impedimento que supuña para a entrada de novos produtores, posto que para comezar coa titularidade dunha explotación necesitaría como mínimo 6-10 millóns de pesetas (36.061 euros- 60.101 euros) e a escaseza de leite. Isto último comezaba a preocuparlle á industria, debido aos baixos

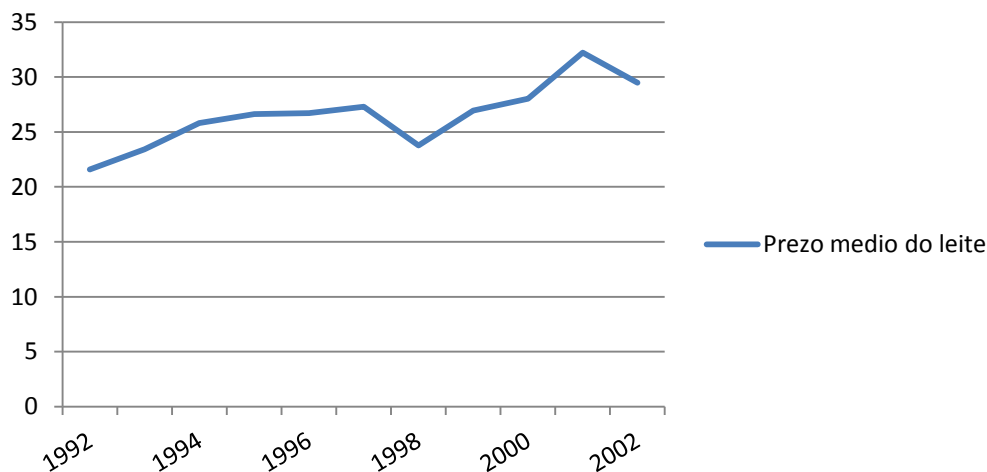
niveis de rendibilidade, capacidade da empresa non empregada e anuncio de posibles reducións de persoal (Rodríguez, 2005)

En 1999-2000 o prezo das cotas lácteas tivo un grande aumento, pois se pagábase a 90 pesetas o litro (0.54 euros, o dobre do que se pagaba o litro de leite). O alugueiro da cota tamén aumentou, sendo o seu prezo de 12 pesetas o litro (0.07 euros). Porén no período de 2001-2002 o prezo do leite caeu e o con el o prezo da cota do leite, pagábase 60-65 pesetas (0.38 euros) e 6 pesetas (0.04 euros) o prezo de alugueiro respectivamente. (Victoriano, 2002)

1.5.4 Evolución do prezo do leite despois da implantación das cotas lácteas

O prezo do leite nesta etapa presenta unha maior estabilidade, aínda que para converxer os prezos cos da UE prodúcese un incremento destes¹³ (gráfico 14).

Gráfico 14: Prezo medio do leite pagado aos gandeiros en Galicia, 1992-2002, en euros/litros



Fonte: Instituto Galego de Estatística.

1.5.5 Axenda 2000

Nesta etapa lévase a cabo unha mini-reforma da PAC, coa incorporación da chamada Axenda 2000 ou «paquete Santer». Esta reforma faise pola posible entrada

¹³ Os prezos de cada gandeiro variaban en función da calidade e da porcentaxe de graxa.

no ano 2000 dos PECOS (Países de Europa Central e Oriental) na CEE, a crise alimentaria dos anos noventa e a Conferencia sobre o desenvolvemento rural de Cork.

A reforma centrouse en temas como o: axuste dos prezos internos co resto dos países, o cal se compensaba mediante axudas directas aos produtores, respecto ao medio ambiente e, estabilización dos orzamentos para o período 2000-2006. (MAGRAMA)

1.5.6 Programa de abandono da actividade

Cada país podía establecer programas de abandono da actividade¹⁴ a cargo do seu orzamento nacional. Estes programas consistían en que o Goberno lles compraba a cota aos produtores que voluntariamente abandonasen a produción. As cantidades que adquiría o Goberno aumentaban a reserva nacional que logo se distribuía entre os produtores que estaban como prioritarios. Este programa tiña por obxectivo incentivar que os produtores se desvinculasen da produción leiteira, mediante a xubilación ou unha reconversión da actividade.

Aínda que este programa funcionou noutros aspectos, fracasou no intento de cubrir a cota necesaria para aqueles produtores prioritarios.

1.5.7 Subvencións

A subvención pode entenderse como a transferencia de recursos económicos dun sector a outro. A utilidade das subvencións pode ter como finalidade: evitar o peche dunha actividade económica tanto pública como privada, reforzar a competitividade, axudar á exportación ou incentivar o abandono da produción.

A principal característica das subvencións é que dependen da capacidade económica dese país. Deste xeito entre a riqueza do país e a subvención hai unha relación directa, cando aumenta a riqueza dun país aumenta o número e cantidade deste tipo de retribucións. Non obstante, isto, dentro da Unión Europea, dá lugar a que países con menor capacidade financeira para potenciar os seus sectores teñan que competir con sectores moito máis fortes. Deste xeito temos o caso do sector lácteo español que ten que competir con países con este sector máis desenvolvido, en parte

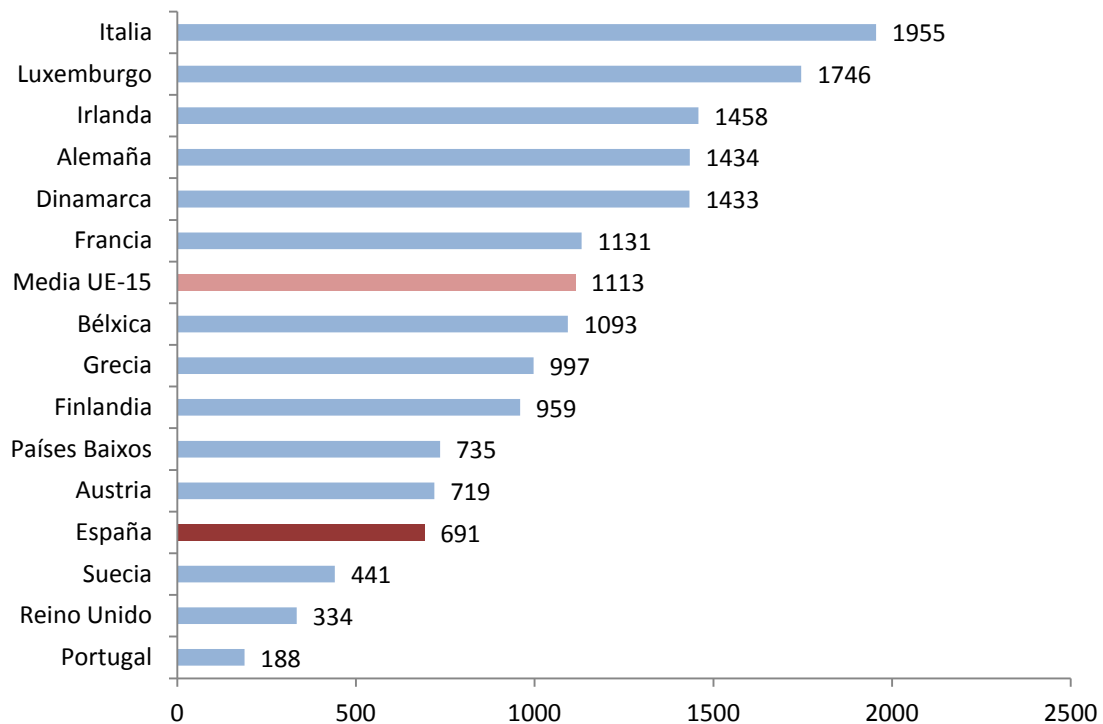
¹⁴ Os produtores que se acolleron a este plan eran produtores cunha explotación pequena e de idade próxima á xubilación, a quen a prima recibida representaba un retiro anticipado.

debido ás axudas que recibiu por parte da CEE, das cales España non se puido beneficiar á debido a súa entrada tardía.

Porén, as subvencións que se ofrecen na UE non son iguais para todos os países, semella que os grandes países fundacionais da CEE reciben maiores subvencións que os países mediterráneos e Reino Unido. (Gráfico 15).

Existe unha gran polémica porque moita poboación europea non ve xusto que España reciba tantas subvencións que son financiadas a través dos impostos de habitantes da UE. Porén como podemos ver no gráfico, a España nin lle deixan producir a cantidade de leite necesaria para o auto-abastecemento nin é dos países que máis subvencións obtén. (Rodríguez, 2005)

Gráfico 15: Subvencións da UE, 1996-1998, euros por ocupado.



Fonte: (Rodríguez, 2005, pp.217)

1.5.8 Comparación con outros países

Da táboa 11 podemos extraer tres comportamentos diferentes:

1. Hai países en que o nivel de emprego na gandaría denota unha alta produtividade, como poden ser, Dinamarca, Suecia, Holanda ou Reino Unido.
2. Noutros países existe unha produtividade media cun nivel de emprego relativamente alto por exemplo Francia, Alemaña, Irlanda e Bélxica.
3. Por último están os países con nivel de ingresos baixos para un alto número de gandeiros como pode ser países mediterráneos e Finlandia.

Táboa 11: Estrutura da produción de leite na Unión Europea.

	Produtores	Litros por produtor	Ingreso bruto por produtor
Dinamarca	11.371	391.754	18.020.684
Suecia	14.856	222.132	14.818.072
Finlandia	28.084	85.244	3.921.224
Holanda	37.122	296.077	13.619.542
Reino Unido	36.459	394.223	18.134.258
Irlanda	32.850	159.391	7.331.986
Alemaña	155.818	178.201	8.187.246
Francia	137.901	172.536	7.936.656
Austria	25.847	92.583	4.258.818
Portugal	40.635	45.158	2.077.268
España	73.920	73.830	3.396.180
Grecia	15.419	40.846	1.878.916
Italia	92.978	104.304	4.797.984

Fonte: (Rodríguez, 2005, pp.219)

1.6 A reforma da PAC e o seu impacto, (2003-2006)

Esta etapa está caracterizada polos cambios xurdidos tras a reforma da PAC. Ademais dela e dos seus efectos sobre o sector lácteo analizaremos tamén o cooperativismo agrario, os litixios entre Galicia e Asturias e a concentración empresarial na industria.

Para entender o porque dos cambios desta etapa debemos entender as novas demandas do século XXI:

1. A poboación quería ter seguridade do abastecemento de alimentos. Isto era posible grazas á produción por parte do país e ás numerosas importacións desde países provedores.
2. Demanda dunha maior seguridade e calidade dos alimentos por parte da poboación.
3. Debate en col do modelo de produción agrícola, primeiro tívose en conta o medio ambiente, despois o benestar dos animais e as condicións de traballo e vida dos gandeiros.

En 2003 aprobouse a reforma da PAC, denominada Reforma de 2003 ou Reforma de Fischler. No seo da UE existían importantes diferenzas acerca de como encarar a dita reforma.

Alemaña e Reino Unido, entre outros países, non eran partidarios de que os países que se ían integrar na UE cobrasen axudas, posto que estimaban que estas eran en compensación pola redución de prezos de 1992-1999 e que os devanditos países non a sufriran. Pola súa banda, Francia consideraba que as axudas eran a clave comunitaria xa que logo deberían beneficiar os novos países tamén. Finalmente a decisión foi que se aplicarían aos novos países pero de forma progresiva.

As razóns de que se iniciase esta reformas foron: axudas sen ningún tipo de modulación¹⁵, temor pola entrada de países do leste, xerar un equilibrio financeiro ata o ano 2013, e buscar xeitos de ir preparando o sector lácteo para a progresiva eliminación das cotas e redución dos prezos. Porén un dos motivos máis relevantes era crear unha PAC viable para 27 países, e que fose ademais compatible coa liberalización comercial que se estaba a negociar na Rolda de Doha coa OMC.

¹⁵ Mecanismo polo cal se reducen adicionalmente todos os importes das axudas da PAC, co fin de destinar este importes ao desenvolvemento rural.

Debemos destacar os parecidos evidentes que hai entre esta reforma e a que se fixera coa entrada de España e Portugal. (Cejudo García & Maroto Martos)

Os obxectivos principais da reforma Fischler eran: eliminar a relación directa entre produción e axudas, condicionar as axudas co cumprimento de normas medioambientais, de seguridade e de salubridade, aumentar os fondos comunitarios destinados ao desenvolvemento rural, reducindo axudas directas e implantar novos sistemas de auditorías. (COAG)

Desta reforma podemos extraer dúas novidades principais: a desaparición de cotas lácteas o 1 de abril de 2015 e a modalidade de pago único.

A partir da Reforma de 2003 as cantidades percibidas polas explotacións en forma de axudas en varias subvencións, serían entregadas nun único pago que se denomina o Pago Único por Explotación ou Modalidade de Pago Único¹⁶. Ata daquela para cobrar a PAC era necesario sementar unha cantidade mínima de hectáreas ou ter un determinado número de cabezas por explotación. Porén desde a implantación do Pago Único desvinculouse a produción das axudas da PAC. A partir deste momento para cobrar a subvención foi necesario cumprir catro requisitos:

- Condicionamento: para poder ter dereito a PAC, o gandeiro debe ter unha boas condicións agrarias, respectar o medio ambiente, manter pastos permanentes, identificar dos animais e velar pola saúde e benestar dos animais.
- Modulación das axudas: os pagos reducíronse en 2009 un 7%, en 2010 un 8% en 2011 un 9% e en 2012 un 10%, os importes superiores aos 300.000 euros soportarían reducións adicionais dun 4%, mentres que os primeiros 5.000 euros non se reducirían.
- Disciplina financeira: a través de mecanismos de prevención garante que non se superen os límites orzamentario anuais.
- Sistema de asesoramento das explotacións: préstalles axuda aos gandeiros para proporcionarlles información sobre a maneira de cumprir os condicionamentos impostos.

Non todo o mundo pode ser beneficiario do Réxime de Pago Único, os gandeiros que terán dereito esta modalidade de pago son os que cobraran axudas directas no período 2000, 2001 e 2002 salvo algunhas excepcións como os que herdán

¹⁶ Esta modalidade, malia ser acordada en 2003, non se porá en práctica ata 2006.

explotacións que cobraran o dito pago no período de referencia e os cambios de sociedades. (MAGRAMA) (Cejudo García & Maroto Martos)

Nese período houbo un aumento do número de cooperativas. As principais formas de cooperación eran:

1) Cooperativa transformadora de media dimensión: está caracterizada por uns estilos de dirección especializados con alto prestixio entre os socios.

2) Cooperativas de servizos de media ou aceptable dimensión: prestan suministros e unha serie de servizos xeneralizados aos seus socios.

3) Sociedades Agrarias de Transformación, sociedades civís, comunidades de bens ou pequenas cooperativas: dedícanse á produción de leite para entregar ás industrias e outras pequenas transformadoras.

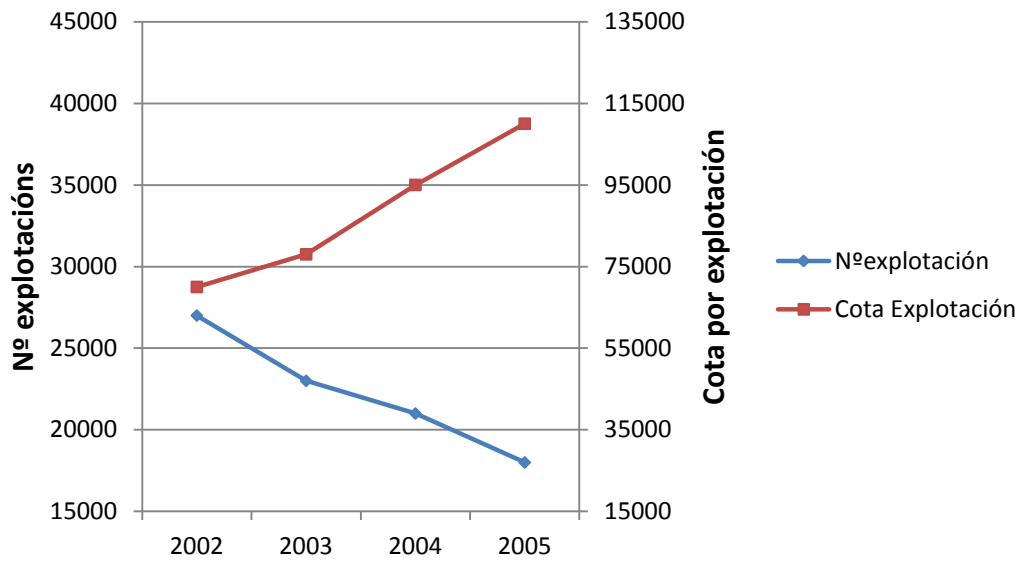
4) Cooperativas para a utilización conxunta de maquinaria agrícola: estas cooperativas, son un grupo de gandeiros que compran ou alugan maquinaria e contratan xente para o seu manexo. Desta forma os gandeiros pódense despreocupar de tarefas como prepararllas comida ás reses. Estas cooperativas, á parte dos fondos achegados para a compra de maquinaria, pagan unha taxa anual ou mensual para os salarios dos traballadores e outros gastos.

O motivo principal que estimulou este proceso de cooperativismo foi a busca dun mellor nivel de vida por parte dos gandeiros. Ademais de intentar compartir e reducir os gastos tentando especializar e innovar máis as explotacións.

É difícil atopar en Galicia un sector con tantas cooperativas como o sector lácteo, xa que boa parte dos gandeiros son partícipes nalgún tipo de asociación agraria. (Rodríguez Vila, 2003)

Nesta etapa continúa o proceso de concentración, reducíndose o número de explotacións e medrando o seu tamaño medio (gráfico 16)

Gráfico 16: Número de explotacións e da cota/explotación (kg) en Galicia,2002-2005.

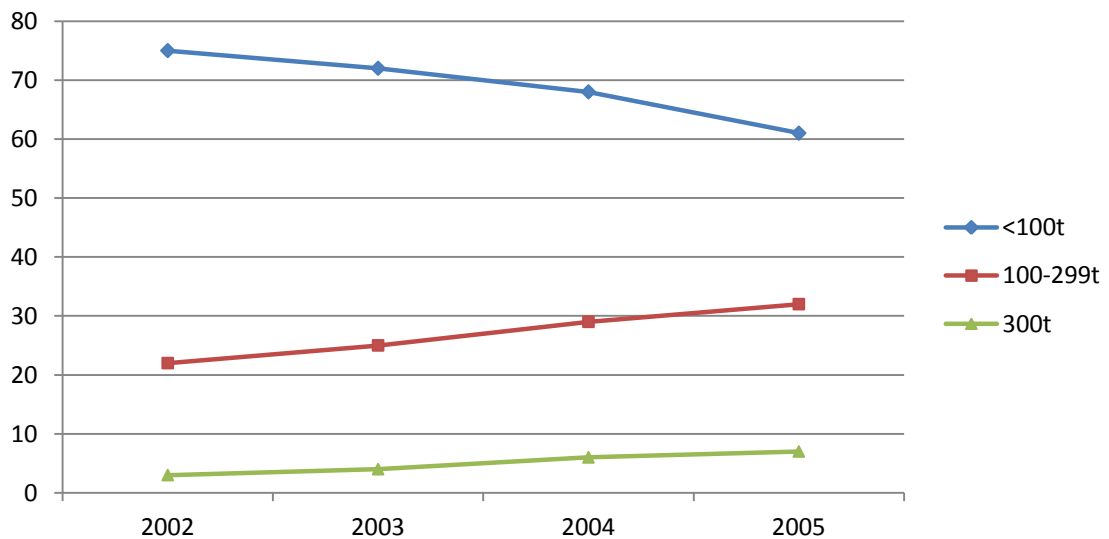


Fonte: (Barbeyto Nistal & López Garrido, 2007, pp.15)

As explotacións de pequeno tamaño vanse reducindo a medida que aumentan as explotacións de medio e gran tamaño. (gráfico17)

Ademais nesta etapa podemos ver unha mellora xenética nas granxas o cal dá lugar a unha maior produtividade por vaca.

Gráfico 17: Distribución das explotacións por tamaño en Galicia,2002-2005,en %



Fonte: (Barbeyto Nistal & López Garrido, 2007, pp.14)

Moitos gandeiros desde a caída do prezo de 2001 toman conciencia de que sempre van estar condicionados pola baixada continua dos prezos. O comportamento destes ante este feito non foi xeneralizado e dependerá do tamaño da súa explotación, da idade e do risco que queiran asumir.

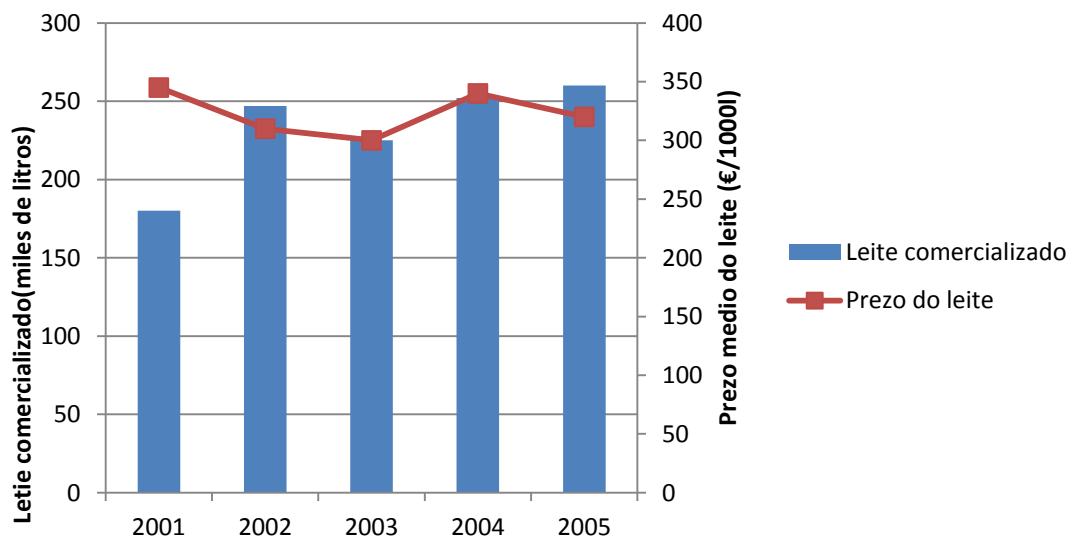
A esta situación engádenselles as cotas impostas e que non se prevía un aumento significativo do consumo de leite. A única maneira de poder competir con outros países e adaptarse aos cambios e ás condicións dos mercados era reducir todo o posible os custos.

As explotacións gandeiras dotáronse cada vez máis dun maior volume de capital, e paulatinamente fóronse aproximando a cifras europeas en canto a investimento por vaca se refire.

Nesta etapa tamén podemos falar dun cambio da procedencia forraxeira. Ata o momento a meirande parte do millo utilizado era comprado, porén, por mor das innovacións xurdidas no sector o millo comezouse a producir no seo das explotacións, desta forma saía máis económico.

O prezo do leite mantense estábel durante estes anos, con lixeiras fluctuacións, mentres que a produción presenta unha tendencia lixeiramente alcista (gráfico 18). A produción de leite presenta unha correlación directa co prezo do ano previo, é dicir, por exemplo, en 2002 a produción de leite aumentou porque en 2001 o prezo era alto.

Gráfico 18: Prezo e produción comercializada de leite por explotación ,2001-2005.



Fonte: (Barbeyto Nistal & López Garrido, 2007, pp.21)

A entrada na CEE, a PAC e as cotas de leite, condicionaron decisivamente a actuación dos gandeiros, motivando que a competencia entre comunidades autónomas fose tan intensa como entre os diferentes países da UE. O intento de destacar por riba dos demais era tal que chegou a xerar conflitos entre Asturias e Galicia.

O Goberno asturiano acusou a Galicia de comprar cota de leite asturiano para compensar a súa sobreproducción. Engadían, asemade, que isto agravaba o despoboamento asturiano. Como resposta e este conflito a Xunta de Galicia inculpou os asturianos por poñer trabas ao libre comercio. (Rodríguez, Galicia y Asturias a los tribunales, 2005)

No sector industrial acelerouse o proceso de concentración empresarial. Paulatinamente, as industrias lácteas galegas van adquirindo os seus competidores, tentando de realizar un monopolio na transformación láctea en Galicia. Así por exemplo Leite Río adquiriu Leyma ao grupo Ebro Puleva en 2005. (Rodríguez, Leyma, 2005)

1.7 A crise económica a súa incidencia no sector lácteo (2007-actualidade)

Este período vai ser moi complicado para o sector lácteo español. En primeiro lugar, os cambios derivados da reforma da PAC xa estaban plenamente operativos. A maiores, tivo lugar unha gravísima crise económica internacional que, obviamente, tamén afectou ao sector lácteo.

E por último pero non menos importante, en 2015 chegou a data de caducidade das cotas lácteas, que será un cambio moi importante para o sector.

En 2008 realízase a chamado «Revisión da PAC». Nesta xuntanza non se pon en cuestión a data de caducidade das cotas lácteas, simplemente se deciden formas para realizar unha «aterraxe suave», é dicir, planifícase amortecer o impacto da retirada das cotas. Apróbase aumentar a cota dos países integrantes nun 5%, desta forma chegaría o momento en que sería como se non houbera cotas. Sen embargo o inconveniente foi que ao aumentar a cantidade que cada país podía producir medraban os excedentes, debido a que a demanda europea estaba estancada e a

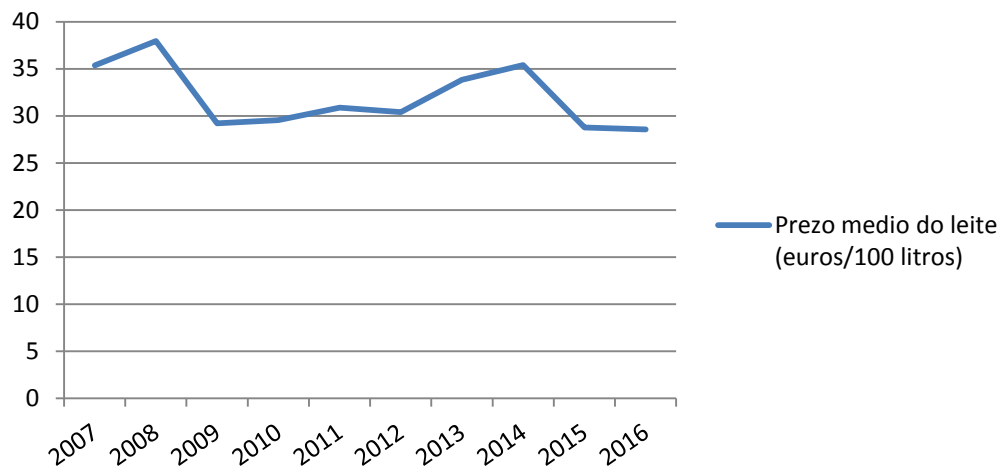
internacional baixara polo veto ruso. España pola súa parte puxo en marcha dúas novas axudas de apoio ao sector: para reducir as desvantaxes que lle afectan ao sector e para fomentar a produción de produtos de alta calidade. (Burgo Rodil, 2015).

A crise de 2007 tivo a súa orixe nas hipotecas *subprime* de EEUU, esta foi unha crise a nivel internacional pero ademais en España estoupou a burbulla inmobiliaria. As primeiras medidas tomadas foron aumentar o gasto público co fin de reactivar o PIB, o cal desatou a crise de débeda soberana debido ao déficit público. Indirectamente o sector viuse afectado pola emigración de moita poboación cara a outros países polo paro elevado. Ademais esta crise afectou aos ingresos que percibía a poboación, que tiña menos poder adquisitivo polo que o consumo se reduciu, malia que o leite sexa un ben de demanda inelástica.

O sector lácteo no ano 2007 xa estaba totalmente sometido ás decisións tomadas na Reforma da PAC de 2003. O leite galego mantén unha tendencia semellante á do mercado internacional. Nesta etapa podemos ver unha variación no prezo de 0.18 euros moi superior a que viramos ata o momento que era de 0.05 euros. Os cambios no sector virán dados pola crise económica, a alta volatilidade do prezo do leite, o forte incremento do prezo dos factores de produción, alimento par aos animais e fertilizantes, así como o petróleo. Ante estes cambios as explotacións non tiveron outra opción que adaptarse a esta nova situación.

A crise económica tivo unha notoria incidencia no prezo percibido polos gandeiros que sufriu unha drástica caída inicial, logo estabilizouse ata lograr un pequeno aumento en 2014, para logo sufrir unha caída repentina probablemente debido á desaparición das cotas lácteas e á inestabilidade pola que pasa o sector. (gráfico 19)

Gráfico 19: Prezo medio do leite percibido polos gandeiros galegos, 2007-2016, euros/100 litros.

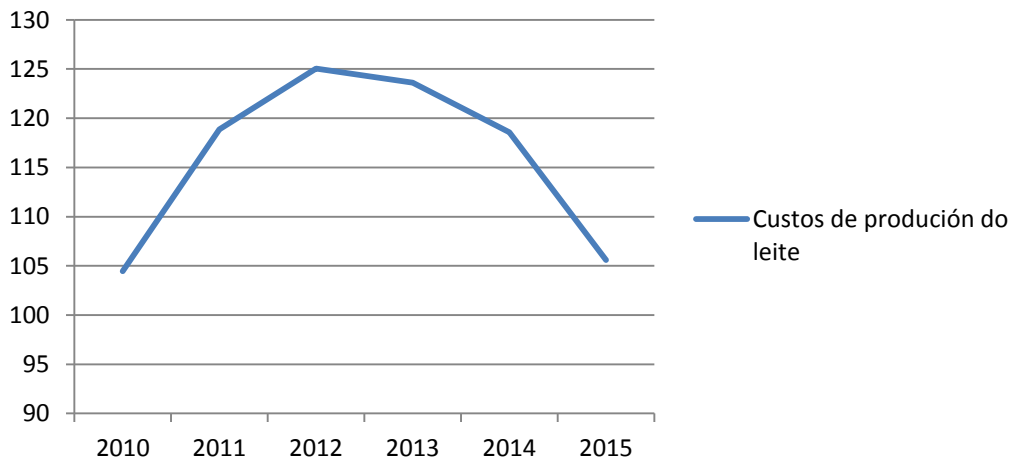


. No ano 2016 só se inclúen datos dos meses de xaneiro-marzo.

Fonte: Instituto Galego de Estatística, Observatorio de Medio Rural.

A produción de leite levaba consigo unha serie de custos, como poden ser: enerxía, maquinaria, sanidade e reprodución dos animais, produción das forraxes, compra de alimentos para a recría e as vacas e compra do gando. En todos os sectores, pero especialmente no lácteo, aprendemos nos últimos anos que a única forma de aumentar a conta de resultados é diminuíndo o lado dos custos, por iso queremos reflectir no gráfico 20 o índice dos ditos custos durante o período 2010-2015. Apréciase como a partir de 2013 baixan estes custos. Os gandeiros buscaron diferentes formas de reducir os custos, por exemplo, tentaron diminuír a súa dependencia do veterinario, aprenderon a inseminar o só lle preguntan o medicamento que lles deben de administrar aos animais telefonicamente, isto reduce os custos, así como a produción das forraxes.

Gráfico 20: Custos de producción do leite en Galicia 2010-2015, en nº índice



Fonte: Observatorio do Medio Rural.

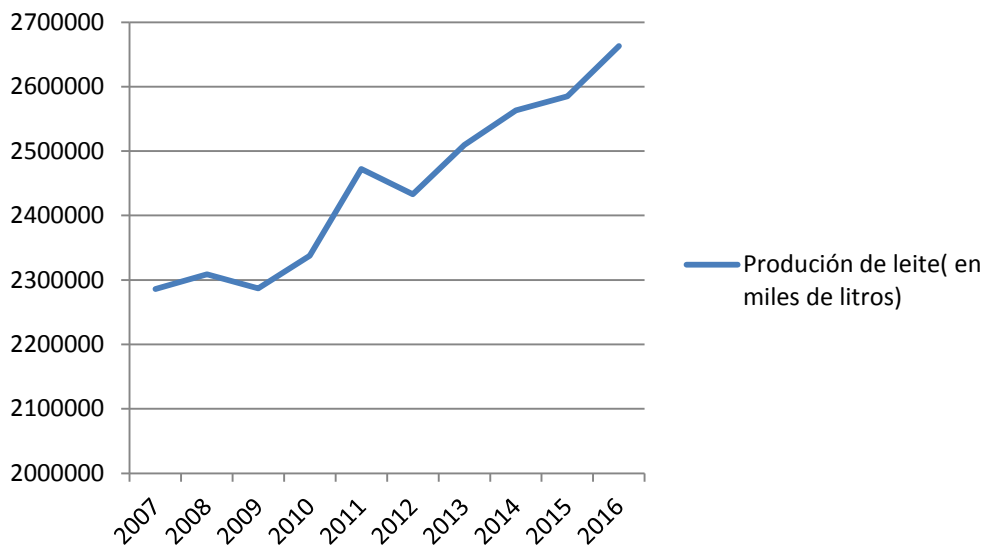
Os produtos derivados como o leite en po e a manteiga presentan un comportamento algo diferente. No pico do auge económico de 2006 incrementan notoriamente a súa cotización debido a un desequilibrio entre a oferta e a demanda ocasionado por un incremento do consumo dos países emerxentes, menor produción en determinadas áreas moi activas, condición climáticas e atrancos á exportación a Arxentina. Este período de auge para estes dous produtos propiciou unha intensificación da súa elaboración cunha marxe alta de beneficios. O aumento da oferta debido aos elevados prezos e ás mellores condicións meteorolóxicas, unido ao inicio da crise económica ocasionou unha caída posterior das cotizacións, aínda que non tan intensa coma no leite. (Sineiro García, Santiso Blanco, Calcedo Ordóñez, & Lorenzana Fernández, 2009)

O sector lácteo galego foi aumentando a súa producións á vez que se ía reducindo o número de explotacións pasa de estar composto por 90.000 explotacións ás 9.000 que hai na actualidade. Esta transformación deixou unhas explotacións máis especializadas; foi un problema de supervivencia, como na teoría de Darwin só sobreviviron as que souberon adaptarse aos cambios.

Desde a imposición das cotas lácteas as explotacións tiveron que asumir un gran gasto para a compra destas. Estes investimentos estaban aínda sen amortizar, en moitos casos, cando desapareceron as cotas en 2015.

Nos últimos anos a produción tivo un crecemento sen precedentes. Galicia produciu máis de vinte e cinco mil toneladas en 2013 (gráfico 20), por riba cota láctea, e no conxunto do Estado tiveronse que se pagar vinte millóns de euros de multa por superar a limitación imposta. Neste período houbo un aumento xeneralizado da produción leiteira da UE. Este grande aumento deu lugar a unha sobreprodución e a unha baixada dos prezos. Ademais, os excedentes foron maiores coa baixada do consumo chinés e o veto ruso. Semella que os gandeiros trataban de contrarrestar a caída dos prezos cun aumento da produción, anticipándose á prevista desaparición das cotas, aínda que a dita estratexia agravaba a caída das cotizacións.

Gráfico 21: Producción de leite de vaca en Galicia, 2007-2016, en miles de l.



*No 2016 só se inclúen os datos do primeiro trimestre.

Fonte: Instituto Galego de Estatística, Observatorio de Medio Rural.

Coa desaparición das cotas lácteas, o 1 de abril de 2015, o sector lácteo galego enfróntase a unha serie de ameazas pero tamén se lle abren novas oportunidades (Burgo Rodil, 2015):

As ameazas:

- O prezo de intervención que da por baixo dos custos de produción.
- O leite producido polos gandeiros non ten asegurada a súa recollida por parte da industria.

- Viabilidade do sector lácteo.
- O maior investimento doutros países no seu sector alimenta a volatilidade dos prezos.
- Limitación existente das terras que traballan os gandeiros, xa que moitas das que utilizaban os que abandonaron a produción, agora teñen un uso forestal ou están abandonadas.
- Carencias da industria láctea.
- Problemas de organización e negociación na cadea de valor.

As oportunidades:

- As condicións do chan e climatolóxicas de Galicia son inmellorables para a actividade gandeira.
- Galicia non ten problemas medio ambientais que limiten a produción.
- Un sector que conta cunha grande especialización: o 30% das explotacións que produce un 70% da materia prima, conta cunhas boas instalacións e uns gandeiros formados.
- O gando galego ten unha gran vantaxe xenética grazas aos avanzados programas sanitarios.
- A existencia de boas infraestruturas para a recollida do leite.
- Galicia posúe o 40% da produción leiteira española. A alta produción en Galicia incentiva o investimento por parte das industrias no territorio.
- A produción de leite en España só cobre un 75% do consumo, xa que logo Galicia ten a oportunidade de aumentar a produción e substituír as importacións que se están a realizar para cubrir este déficit.
- Mellorar o sector para a exportación do produto a outros países fóra da UE.

Para conseguir aproveitar as devanditas oportunidades os expertos recomendan adoptar as seguintes medidas: (Burgo Rodil, 2015)

- 1) Mellorar a relación entre produtores e industria a través da implantación dun contrato. Este contrato debería garantir un mínimo dun ano de recollida a prezos variables pero referenciados por índices.
- 2) Promover o investimento de novas industrias en Galicia
- 3) Facilitar o acceso á terra e a produción de forraxes.
- 4) Procurar formación continua e transferencia de coñecementos.
- 5) Promover o consumo de produtos lácteos en xeral.

Non obstante, para poder afrontar os retos e aproveitar oportunidades o sector ten que ser consciente das súas limitacións: o modelo produtivo das explotacións, a fraqueza da industria láctea e as relacións entre os gandeiros, a industria e a distribución. (López Iglesias, 2015)

- 1) O modelo produtivo das explotacións: aínda que na pasada etapa vimos un aumento da produción de forraxes, séguese comprando unha gran cantidade de materias primas. O modelo intensivo de produción a través das compras de materias primas que se levou a cabo ata o momento non pode seguir adiante debido ao custo que isto xera.

A partir de agora débese levar a cabo un sistema que se basee na produción de materias primas, xa que isto fará posible que os gandeiros poidan reducir os custos de produción mellorando deste xeito as súas marxes de beneficio. Ademais desta forma son menos vulnerables á inestabilidade dos prezos. A vantaxe máis importante de producir o alimento da explotación é que sabes en todo momento o proceso que se seguiu para o producir, mellorando así a seguridade e salubridade do leite producido.

Non obstante, debemos destacar que para que este sistema de produción sexa totalmente viable é preciso un maior número de hectáreas por explotación. En Galicia temos 9.300 explotacións, con 350.000 vacas de leite concentradas en 220.000 hectáreas de cultivo, estas hectáreas quedan escasas para o modelo de que estamos a falar. Con todo, existen 130.000 hectáreas abandonadas que poderían ser incorporadas ás explotacións que o necesiten a través de arrendamentos ou outros sistemas. (López Iglesias, 2015).

- 2) A fraqueza da industria láctea: aínda que nas últimas décadas o sector produtivo lácteo se fortalece e ten un comportamento moi parecido ao do resto dos países integrantes da Unión UE, a industria láctea galega é moi feble. Podemos ver isto en datos, xa que un 30% da produción séguese exportando sen ningún tipo de valor engadido. As industrias lácteas galegas están especializadas en derivados de pouco valor engadido, como os diferentes tipos de leite envasado.

Desta forma perdemos oportunidades moi interesantes, pero non só iso senón que tentamos competir nun mercado onde hai unha gran variedade de marcas de distribuidor. En Galicia, a maioría das distribuidoras son francesas,

polo que o leite de marca de distribuidor é de orixe francesa a un prezo moito máis económico do que o produto galego se pode vender. Galicia só ten tres industrias de capital galego: leite Rio-Leyma, Feiraco e Clesa.

Outro indicador da fraqueza da industria láctea galega é que do 25% de leite producido en Galicia e comercializado a través de cooperativas só un 7% sofre un proceso de transformación. En cambio en países como Dinamarca, Holanda ou Irlanda transforman un 90% (López Iglesias, 2015).

- 3) As relacións entre os gandeiros, a industria e a distribución: un dos principais problemas despois da retirada das cotas lácteas e que xa vén desde hai tempo é que os gandeiros entregan o leite que eles producen a unha única empresa. Este monopolio fai que sexa a industria a que fixe o prezo que van cobrar os gandeiros, moitas veces insuficiente para cubrir os custos de produción. Ademais os gandeiros non poden cambiar de fábrica debido á saturación de produción que hai. Tan dramática é a situación que os gandeiros non saben nin canto tempo lles van recoller a súa produción, podemos afirmar que non hai ningunha negociación entre ambas as partes. É tan escasa a transparencia de relacións entre produtores e industria que nalgúns casos ata ameazan os gandeiros con deixarlles de recoller o leite para que acepten condicións onerosas.

Por outra parte, está a gran distribución comercial que co fin de aumentar a súa cota de mercado, baixa o prezo do leite deixando os gandeiros e as industrias nunha situación vulnerable, xa que lles recortan as súas marxes de beneficio.

Ante esta situación consideramos necesario regular e mellorar a transparencia entre as tres partes. A lei de transparencia xa estaba vixente desde o ano 2006 pero a súa efectividade foi nula. Para estabilizar a situación entre as partes púxose en marcha unha rolda negociadora entre as organizacións de produtores lácteos e as industrias para acadar a solución máis axeitada a este problema.

O Acordo lácteo asinado en setembro do 2015 deu lugar a un contrato-tipo entre gandeiros e industria para finalizar coa incerteza sobre a produción que sufrían os gandeiros. Desta forma tenta mellorarse a transparencia na

cadea de valor. Con todo, a súa efectividade é case nula posto que a industria o que fai é levarlle o contrato aos gandeiros coas condicións impostas.

Ante a crítica situación do sector, aprobouse en 2015 unha axuda directa a aqueles gandeiros que percibían uns prezos máis baixos, por un montante total de 45.500.000 de euros.

Nese mesmo ano a Comisión Nacional de Mercados e da Competencia multou con 88.5 millóns de euros a nove empresas e dúas asociacións lácteas por repartírense o mercado do leite e acordar os prezos para os produtores. Esta infracción cometida polas industrias tivo lugar de forma continuada de 2000 ata 2013. As empresas que foron sancionadas por orden de contía foron: Danone, Corporación Alimentaria Peñasanta, Grupo Lactalis Iberia, Nestlé España, Puleva, Calidad Pascual, Senoble Ibérica (provedora de Mercadona), Central Lechera Asturiana e Gremio de Industrias Lácteas de Cataluña.

Visión do sector lácteo dos distintos axentes

Para complementar e actualizar a información deste traballo realizámoslles unha entrevista aos diferentes axentes que interveñen no sector lácteo. As persoas que entrevistamos son catro:

- 1) María Ánxeles García Mejuto preside actualmente a Consellería de Medio Rural.
- 2) Isabel Vilalba Seivane é secretaria xeral do Sindicato Labrego Galego e forma parte da directiva da Coordinadora Europea da Vía Campesina.
- 3) María Rey Pereiro, gandeira cunha explotación de 90 reses.
- 4) José Antonio Moledo Esperante, propietario da cooperativa Busto Corzón SAT, unha das cooperativas galegas máis innovadoras da actualidade. A súa granxa ten 650 reses e foi unha das primeiras en obter o certificado ISO 22000:2005.

A situación actual do sector lácteo descríbena como «preocupante, crítica e desastrosa».

A realidade é que o sector lácteo galego está nun momento de inestabilidade. Tentouse mellorar a transparencia da cadea de valor e de que a industria non tivese tanto poder sobre os gandeiros cos contratos-tipo e pola contra o que se consegue é que as industrias teñan a «tixola polo mango», son elas as que deciden que gandeiros poden aumentar a súa produción e que gandeiros teñen que a reducir. Os gandeiros, pola súa banda, non poden facer nada contra iso, posto que non teñen a posibilidade de escoller que industria lles ofrece mellores condicións, nin tan sequera teñen a posibilidade de cambiar de industria. Aínda que en teoría as cotas lácteas desapareceron, na realidade é que están limitadas polas industrias, as cales tomaron como referencia a súa produción de 2015, e esa é a súa posibilidade de produción máxima, polo que podemos dicir que as cotas lácteas persisten na sombra.

O problema principal do sector lácteo galego na actualidade é que a súa industria láctea está baseada principalmente na venda de leite envasado e apenas proporciona valor engadido ao produto, polo cal o prezo do leite para os gandeiros é cativo.

Na situación actual entre outras moitas cousas debido ao intento da aterraxe suave das cotas, foise incrementando a posibilidade de producir, o que provocou a produción dunha enorme cantidade de leite que non era posible comercializar por completo. En 2015 elimináronse as cotas, e divulgouse información, en parte desde a propia Administración, sobre as posibilidades que tiña o sector no mercado internacional. Isto animou moito a produción, fixéronse naves novas, aumentou a produción, pero non só en Galicia senón en todos os países da UE. Finalmente as saídas ao mercado exterior non foron tantas e as que había reducíronse debido, por exemplo, ao veto de Rusia. As industrias pola súa banda aproveitaron para abastecerse de leite moi barato.

Todos os axentes coinciden en que a crise de 2006 reverteu nunha baixada dos prezos debido á inestabilidade económica. Tamén se viu afectada pola diminución dos consumidores, debido á súa migración cara a outros países. O leite malia ser un produto de demanda inelástica viu reducido o seu consumo.

Á maior parte dos axentes preocúpalle a escasa transparencia da cadea de valor principalmente porque lles prexudica a eles directamente, pero tamén aos consumidores. Neste sentido, este ano fíxose unha campaña de concienciación coa xente consumidora de que o leite tiña que ter un valor. Moitos consumidores dixeron que non lle importaría pagar un pouco máis se con iso conseguían que os gandeiros tiveran ingresos dignos. As grandes cadeas de distribución asinaron un acordo conforme se comprometían cunha cadea de valor sostible, que cada parte obtivese unha porcentaxe razoable de beneficios. Porén, o que sucedeu foi que lle aumentaron o prezo ao consumidor e o produtor cobra menos ca nunca, o que indica que a industria ou a distribución se están lucrando con esta situación.

Todos os axentes consideran que a entrada na Unión Europea trouxo beneficios como a modernización das explotacións, non obstante teñen claro que o gran prexudicado deste acordo foi o sector lácteo español que xa comezou mal. Este comezo desastroso do que falan foi por mor dunha imposición de cota menor á produción nalquel momento. Esta imposición non tiña moito sentido cando o máis lóxico sería que en comunidades como é o caso de Galicia que ten unhas condicións inmejorables para a produción de leite, quixersen especializarse máis e producir máis cantidade.

En canto ás cotas lácteas, os diferentes axentes, a excepción da conselleira pensan que o que foi un dereito para os demais países da Unión Europea, en España foi unha obriga. En España os gandeiros necesitaban adquirir cota láctea para aumentar a súa produción, moitos incluso pediron préstamos a para poder pagar. Finalmente, en 2015 esta cota desapareceu, moitos gandeiros aínda non amortizaran ese gran desembolso que fixeran e moitos outros aínda están pagando o préstamo que pediron para a poder financiar.

Os gandeiros opinan que as diferentes institucións e organizacións incentivaron a compra da cota, a modernización das explotacións, a especialización e a profesionalización. Eles preparáronse para un mercado que lle vendían con grandes oportunidades, onde ían producir o que quixesen. Finalmente atopáronse un mercado onde as industrias foron as que non se prepararon para ese mercado e a pesar diso son elas as que agora marcan o ritmo do sector e en concreto de cada gandeiro en particular. (María Rey Pereiro, Comunicación persoal, 1 de maio de 2016) (José Antonio Moledo Esperante, Comunicación persoal, 23 de maio de 2016).

Fixémoslles a mesma pregunta a todos os axentes, que lle espera o sector lácteo sen cotas? , e todos coinciden en que a industria se debe esforzar máis en proporcionarlle un maior valor engadido ao leite e non limitarse só ao seu envase. Tamén e necesario que aparezan organizacións de produtores. Tanto gandeiros como sindicalistas teñen claro, que Galicia necesita que o sector lácteo sobreviva.

A conselleira de Medio Rural expúxonos as diversas actuacións que no ámbito galego, español e europeo se están a desenvolver para apoiar este sector. Son normativas, orientadas fundamentalmente a conseguir unha maior transparencia na cadea de valor do leite, e tamén de medidas de fomento que se plasmen en multitude de liñas de axudas, tanto para dotar de maior liquidez as explotacións en dificultades

como para reforzar os investimentos que asume o propio sector para mellorar as granxas ou asegurar a remuda xeracional no agro.

No eido galego hai que destacar a posta en marcha, por parte da Xunta, do Plan de Fortalecemento do Sector. A través desta iniciativa, conseguíuse xuntar nunha mesa de traballo a todos os axentes da cadea de valor, así como a expertos e mesmo representantes das universidades, sendo a primeira vez que se logra algo así.

Con este plan estase a desenvolver un labor de impulso ao sector, tanto a curto como a medio e longo prazo. De feito, neste marco, valoráronse os últimos datos da incorporación de mozos ao rural e as axudas para plans de mellora das explotacións, que en ambos os casos veñen demostrar o interese dos gandeiros por seguir investindo nas súas granxas. No caso da incorporación de mozos á actividade agraria pasamos de 219 solicitudes en 2015 a 757 en 2016. No que atinxe aos plans de mellora das explotacións, o número de peticións medrou desde as 710 rexistradas en 2014 (último ano en que se convocou esta orde de axudas) a 2.240 en 2016. (María Ánxeles García Mejuto, Comunicación persoal, 28 de abril de 2016)

En canto ao plan de fortalecemento do sector, Isabel Vilalba opina que de momento só se pode considerar «fume». Engade que os sindicatos lles advertiron aos diferentes conselleiros que cando desapareceran as cotas, o sector necesitaria apoio e unha forma de regulación. Pero a día de hoxe non existe tal regulación, o cal os preocupa enormemente e pon en risco o futuro do sector.

Segundo o punto de vista dos gandeiros a iniciación dun maior número de xente nova aumenta debido ás axudas que ofrece a Xunta de Galicia para a súa incorporación. Non obstante, pregúntanse cantos dos que comezan neste sector seguen finalmente nel. O máis preocupante viña despois, posto que os gandeiros non obtiñan uns rendementos suficientes como para poder vivir desa actividade. (Isabel Vilalba Seivane, Comunicación persoal, 5 de maio de 2016)

Non hai ningunha organización agraria forte dabondo para negociar cunhas industrias que están acostumadas a impoñer condicións. Maila que neste ano se puxo en marcha o contrato-tipo a realidade é que os gandeiros seguen sen negociar as condicións da súa produción. A industria chega ás súas explotacións co contrato e teñen que asinar.

A conselleira opina que hai novos mercados fóra esperando a nosa produción o que supón unha gran vantaxe para Galicia. Pero Isabel Vilalba pensa que «No mercado internacional non se vende todo tipo de produtos, senón que se vende leite en po, manteiga, lactosueros e graxas derivadas do lácteo. Pero todo isto é mercado de materias primas de moi baixo prezo. A nivel mundial, estes últimos anos, o leite en po estaba a 17 céntimos, para a nosa xente produtora non é unha opción vender por este prezo. A manteiga estaba no mercado internacional a 30 céntimos unha vez feita. Non é factible para un sector cos nosos custos de produción vender materia prima así de barata no mercado internacional. Cremos que o obxectivo é abastecer o mercado interno sobre todo de materias primas de valor engadido, é dicir, aqueles produtos que teñan para os produtores un prezo digno para poder desenvolver a súa actividade».

Finalmente, verbo das solucións que os axentes propuxeron, existen varias posibilidades: unha lei da cadea que realmente garanta un funcionamento equilibrado do mercado, un marco normativo onde cada parte tivese garantida unha marxe mínima de beneficios, maior transparencia, favorecer o acceso a unha maior base territorial, un maior axuste entre oferta e demanda, organismos para a mediación de conflitos ou acordos e tentar promover a constitución de organizacións de produtores que proporcionen maior valor engadido, así como, favorecer que as industrias tamén se comprometan a iso.

Conclusións

O punto de partida do sector lácteo hai que buscalo no esforzo adaptativo derivado da crise agraria de fins do século XIX. Será no período de entreguerras cando cristalice este proceso, aínda de carácter artesanal e con baixos rendementos pero cunha clara tendencia ao crecemento e á modernización tecnolóxica.

O sector resultou moi prexudicado pola Guerra Civil e a autarquía, isto viuse reflexado nunha involución da modernización e nun estancamento da produción gandeira. Nos anos sesenta comezou a etapa dourada para a economía en xeral e a do sector lácteo en particular, nestes anos podemos resaltar por riba de todo un aumento do leite que se lles entrega ás fábricas e os investimento en tractores, máis que en ampliación de explotacións.

Finalmente no ano 1986 comeza unha etapa transcendental para o sector, a entrada da CEE. Este feito trouxo consigo vantaxes como o reforzo da modernización das cabanas pero tamén desvantaxes como a limitación da produción. A maior limitación para o sector lácteo galego foi a imposición das cotas lácteas, que tamén implicou un cambio nas explotacións, reducindo o número destas e incrementando o seu tamaño. Non obstante trouxo consigo aspectos negativos como a aparición dun mercado de compra-venda de cota, cando noutros países foi totalmente gratuíta. Os gandeiros galegos tiveron que facer un gran desembolso de diñeiro para poder aumentar a súa produción. Este investimento en compra de cota daba lugar a que os gandeiros non tivesen recursos para facer posible unha modernización tan rápida da súa cabana, mentres que outros países podían utilizalos para ese fin, incrementando desa forma a gran diferenza xa existente entre as explotacións lácteas dos diferentes países. Por outra banda, España e en concreto Galicia non podían producir nin sequera para autoabastecerse.

Os gandeiros galegos, co paso dos anos, logo na entrada da Unión Europea foron conscientes de que sempre ían estar condicionados, polas cotas lácteas, polos baixos prezos e polos continuos cambios da PAC ou das políticas europeas. A necesidade de reducir os custos de explotación levou a un cambio na procedencia das forraxes, as explotacións tentaban producir as súas forraxes en vez de comprar. Non

obstante, o principal problema para a maioría dos produtores lácteos era a escaseza de terras dispoñibles por explotación, un problema que aínda persiste na actualidade.

En 2007 comezou o peor período polo que atravesou o sector lácteo, primeiro viuse afectado pola reforma da PAC, logo comezou a crise económica que provocou unha baixada do consumo de leite e a caída do prezo. E finalmente en 2015 as cotas lácteas desapareceron, co que se agravaron os desequilibrios entre a oferta e a demanda. O sector enfróntase a un futuro incerto, para o que se precisan amplos consensos entre os distintos compoñentes da cadea de valor, un reforzamento das organizacións de produtores e, sobre todo, centrarse en producións de maior valor engadido.

Bibliografía.

http://mediorural.xunta.gal/es/areas/ganaderia/sector_lacteo/observatorio_del_sector_lacteo/prezos_e_entregas_de_leite/

<http://www.ige.eu/igebdt/selector.jsp?COD=1427&paxina=001&c=0307005003>

<http://www.ige.eu/igebdt/selector.jsp?COD=1502&paxina=001&c=0307005003>

<http://www.magrama.gob.es/es/estadistica/temas/publicaciones/anuario-de-estadistica/>

<http://www.magrama.gob.es/es/politica-agricola-comun/cronograma-reforma-pac/>

Badosa Pagés, J. (2005). La adhesión de España a la CEE. *Revista de economía* 826, 99-106. Recuperado de http://www.revistasice.com/CachePDF/ICE_826_99-106_270EE6565A5D690BC190CD0BCD7FC083.pdf

Barbeyto Nistal, F., & López Garrido, C. (2007). *Resultados do programa de xestión de vacún de leite en Galiza no período 1998-2005*. Santiago de Compostela: Consellería do Medio Rural da Xunta de Galicia. Recuperado de http://mediorural.xunta.gal/fileadmin/arquivos/gandaria/observatorio/vacun_de_leite_98-07.pdf

Barciela López, C. (1980). La modernización de la agricultura y la política agraria. *Papeles de Economía Española*, 73, 112-134. Recuperado de <https://dialnet.unirioja.es/servlet/articulo?codigo=65256>

Barciela, C. (1996). La contrareforma agraria y la política de colonización del primer franquismo, 1936-1959. En J. Sanz Fernández, & Á. Sanz García (coord), *Reformas y políticas agrarias en la historia de España : (de la Ilustración al primer franquismo)* (pp.352-406). Recuperado de http://www.magrama.gob.es/ministerio/pags/biblioteca/fondo/pdf/17080_10.pdf

Burgo Rodil, J. Á. (2015). A desaparición das cotas: ¿ameaza ou oportunidade?. *Cadernos Consello Económico Social*, 5, 27-31. Recuperado de <http://www.ces-galicia.org/sites/default/files/docs/cadernos/sector%20%20C3%A1cteo.pdf>.

Cabana Iglesias A. (2010). *As industrias lácteas. Os seus inicios e o despegue da actividade de transformación*. Servizo de Públacions da Universidade de Santiago de

Compostela. Recuperado de http://www.usc.es/export/sites/default/gl/servizos/snl/dinamizacion/descargas/Ana_Cabana.pdf

Calcedo Ordoñez V. (2002). Las cuotas lácteas en España: análisis estructural comparado de los efectos de su gestión. *Economía agraria y recursos naturales* 2, 27-51. <http://ageconsearch.umn.edu/bitstream/28761/1/02020027.pdf>

Calcedo Ordoñez, V. (1995). Balance de la aplicación del régimen de cuotas lecheras en la España húmeda. *Revista española de economía agraria*, 173, 79-112. Recuperado de http://www.magrama.gob.es/ministerio/pags/Biblioteca/Revistas/pdf_reea%2Fr173_03.pdf

Cejudo García, E., & Maroto Martos, J. C. (2010). La reforma de la PAC 2003: desacoplamiento, condicionalidad, modulación, desarrollo rural. *Script Nova: revista electrónica de geografía y ciencias sociales* XIV, 318. Recuperado de <http://www.ub.edu/geocrit/sn/sn-318.htm>

COAG(s.f) Análisis Agroganadero, *Anuario Agrari*. Recuperado de <https://www.google.es/search?q=analisis+agroganadero+vacuno+de+leche&oq=ANALISIS+&aqs=chrome.1.69i57j69i59.4279j0j4&sourceid=chrome&ie=UTF-8>

Colino, J. (1980). Galicia y la PAC. Análisis Crítico del sector lácteo. *Agricultura y sociedad*, 16,71-108. Recuperado de http://www.magrama.gob.es/ministerio/pags/Biblioteca/Revistas/pdf_ays%2Fa016_03.pdf

Collantes, F. (2014). Más allá de los promedios: patrones de segmentación del consumo de productos lácteos en España 1964-2006. *Investigaciones de Historia Económica*, 11,2,103-115. Recuperado de <http://www.elsevier.es/es-revista-investigaciones-historia-economica-economic-328-pdf-90429523-S300>.

Collarte, A. (2004). La agricultura gallega y el acceso al crédito agrario oficial en el franquismo, *Estudis D'História Agrária*, 17,299-316. Recuperado de <http://www.raco.cat/index.php/EHA/article/viewFile/99967/145692>

Comisión Europea (s.f). Preguntas y respuestas sobre el final de las cuotas lácteas [Comunicado de prensa]. Recuperado de <http://ec.europa.eu/spain/pdf/2015/060415.pdf>

De Miguel Domínguez, J. C., Pérez Vidal, T., & Rodríguez González, X. A. (2003). Cálculo del valor de la cuota láctea en las explotaciones de leche gallegas. *Economía Agraria y Recursos Naturales*, 3,1, 57-70. Recuperado de http://aeaa.webs.upv.es/aeaa/ficheros/Revistas/EARN_3-1/de%20miguel.pdf

- García Delgado, J. L., & García Grande, M. J. (2005). Nacimiento y desarrollo de una idea: de la conferencia de Stressa en 1958 a la reforma Macsharry en 1992. En J.L. García Delgado, M.J. García Grande (dir), Política Agraria Común: balance y perspectivas (pp 31-33). Recuperado de http://www.caixabankresearch.com/documents/10180/54279/ee34_esp.pdf/c798a933-4752-4f62-81a4-8df74c02530f
- García Iniesta, R. (1999). *Cambios estructurales y repercusiones de la Política Agraria Común(el Alto Almanzora)*. Almería: Servicio de Publicaciones de la Universidade de Almería.
- La situación de la ganadería bovina en la CEE (s.f). Recuperado de http://www.magrama.gob.es/ministerio/pags/Biblioteca/fondo/pdf/10919_8.pdf
- López Iglesias, E. (2015). A cadea láctea en Galicia: retos e estratexias nun mercado liberalizado. *Cadernos Consello Económico e Social*, 5, 5-9. Recuperado de <http://www.ces-galicia.org/sites/default/files/docs/cadernos/sector%20%C3%A1cteo.pdf>
- Manual PAC: pasado, presente y futuro de la campaña de información, reflexión y debate sobre las perspectivas de futuro de la PAC* (s.f). Recuperado de <http://www.unionsagrarias.org/futurodePAC/docs/manualPAC.pdf>
- Martínez López, A. (1989). *O cooperativismo católico no proceso de modernización da agricultura galega, 1900-1943*. Pontevedra: Diputación Provincial. Recuperado de <https://dialnet.unirioja.es/servlet/libro?codigo=214498>
- Martínez López, A. (1991). Antecedentes del sector lácteo gallego, 1890-1935, *Agricultura y sociedad*, 59, 9-40. Recuperado de http://www.magrama.gob.es/ministerio/pags/Biblioteca/Revistas/pdf_ays%2Fa059_01.pdf
- Martínez López, A. (2000a). Perspectiva histórica da gandería galega: da complementariedade agraria: á crise da intensificación láctea (1850-1995). En L. F. Prieto, *Terra e progreso. Historia Agraria da Galicia Contemporánea* (pp. 364-372).Vigo: Xerais.
- Martínez López, A. (2000b). A consolidación do modelo intensivo de orientación leiteira e a aparición de sistemas gandeiros industriais: a crecente dependencia e o custo ambiental 1960-1995. En L. F. Prieto, *Terra e Progreso* (pp. 372-379). Vigo:Xerais.

- Martínez López, A. (2000c). La ganadería gallega durante el primer franquismo: crónica de un tiempo perdido, 1936-1960. *Historia agraria: Revista de agricultura e historia rural*, 20, 197-224. Recuperado de <https://dialnet.unirioja.es/download/articulo/197353.pdf>
- Ministerio de Agricultura, Pesca y Alimentación. (1985) El sector lácteo en España y en la CEE. Recuperado de http://mediorural.xunta.gal/es/areas/ganaderia/sector_lacteo/observatorio_del_sector_lacteo/prezos_e_entregas_de_leite/
- Ordóñez, V. C. (1995). Balance de la aplicación del régimen de cuotas lecheras en la España húmeda. *Revista Española de Economía Agraria* 173 , 79-112. Recuperado de http://www.magrama.gob.es/ministerio/pags/Biblioteca/Revistas/pdf_reea%2Fr173_03.pdf
- Paz, R. V. (2000). A agricultura galega 1870-1930. En L. F. Prieto, *Terra e Progreso Historia Agraria da Galicia Contemporánea*. (pp. 61-82). Vigo: Xerais.
- Planas Maresma, J.(1992). A crise agraria de fines de siglo XIX:nuevas contribuciones y nuevos enfoques. *Noticiario de Historia Agraria*,3 , 173-180. Recuperado de www.historiaagraria.com/articulo.php?id=45&num=3
- Rodríguez Vila, S. M. (2003). El cooperativismo agrario en Galicia. Particularidades del sector lácteo. Acta presentada en el Encuentro Nacional de Institutos y Centros Universitarios de Investigación y Economía Social, Valencia,22-23 mayo. Recuperado de <http://www.redenuies.org/encuentro/comunicaciones/rodriguez6.pdf>
- Rodríguez, F. (2005). El tren prosigue su recorrido con la Unión Europea y el sector lácteo al fongo.Oviedo:Nobel.
- Sequeiros Tizón, J. G. (1986). *El desarrollo económico en galicia I. Agricultura y mercado Interior* . Santiago de Compostela: Servicio de Publicaciones de la Universidad de Santiago de Compostela.
- Sineiro García, F., Santiso Blanco, J. A., Calcedo Ordóñez, V., & Lorenzana Fernández, R. (2009). *El sector lácteo. Escenarios de evolución*. Recuperado de <http://www.usc.es/ecoagra/archivos/2009-informe.-Sineiro-et-al.-El-sector-l%C3%A1cteo.-Escenarios-de-evoluci%C3%B3n.-I-Premio-Internacional-COVAP.pdf>