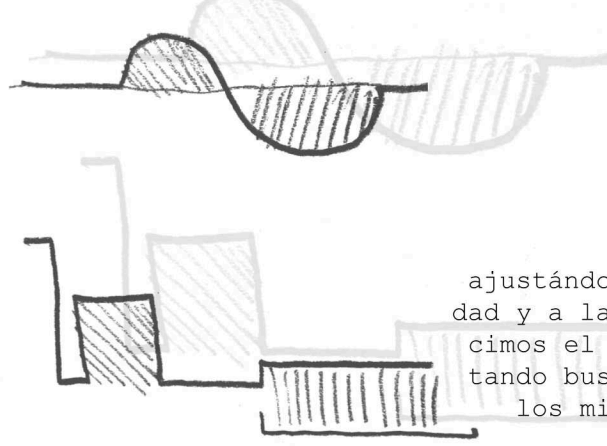
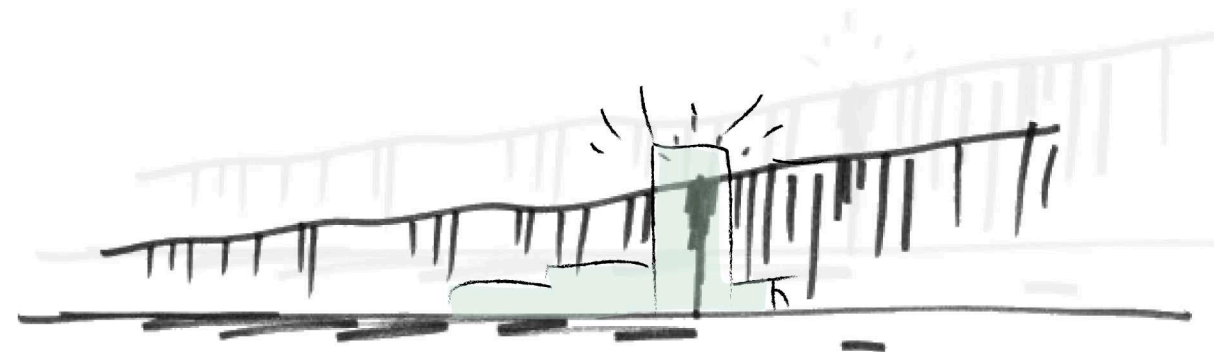


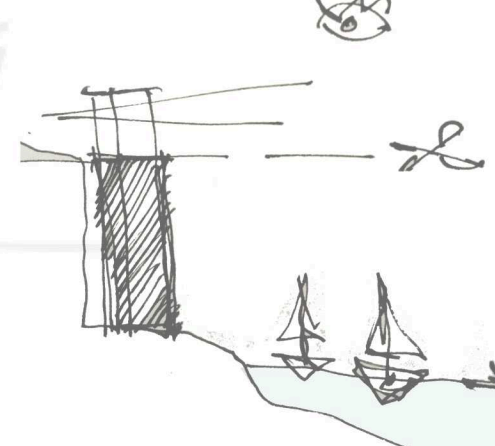
proyectar a partir de una idea



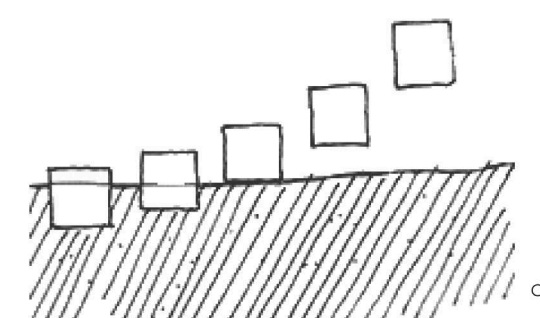
ajustándonos a la realidad y a la parcela traducimos el lenguaje intentando buscar representar los mismos elementos, tierra y agua.



¿por qué unas comunicaciones verticales cuando nuestro edificio puede ser proyecto y paisaje?



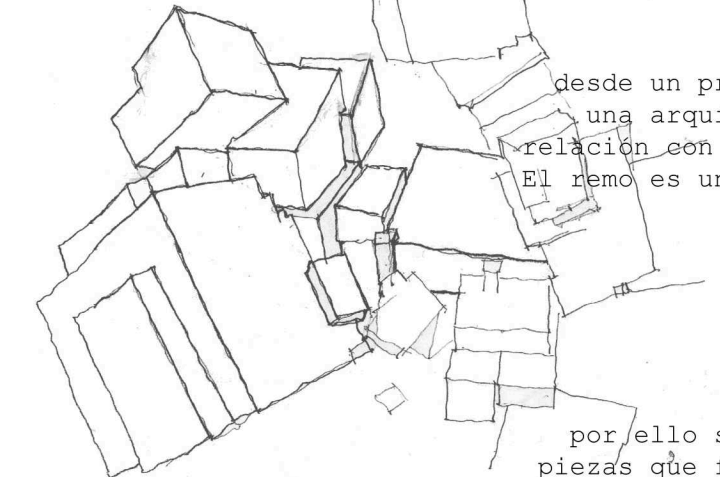
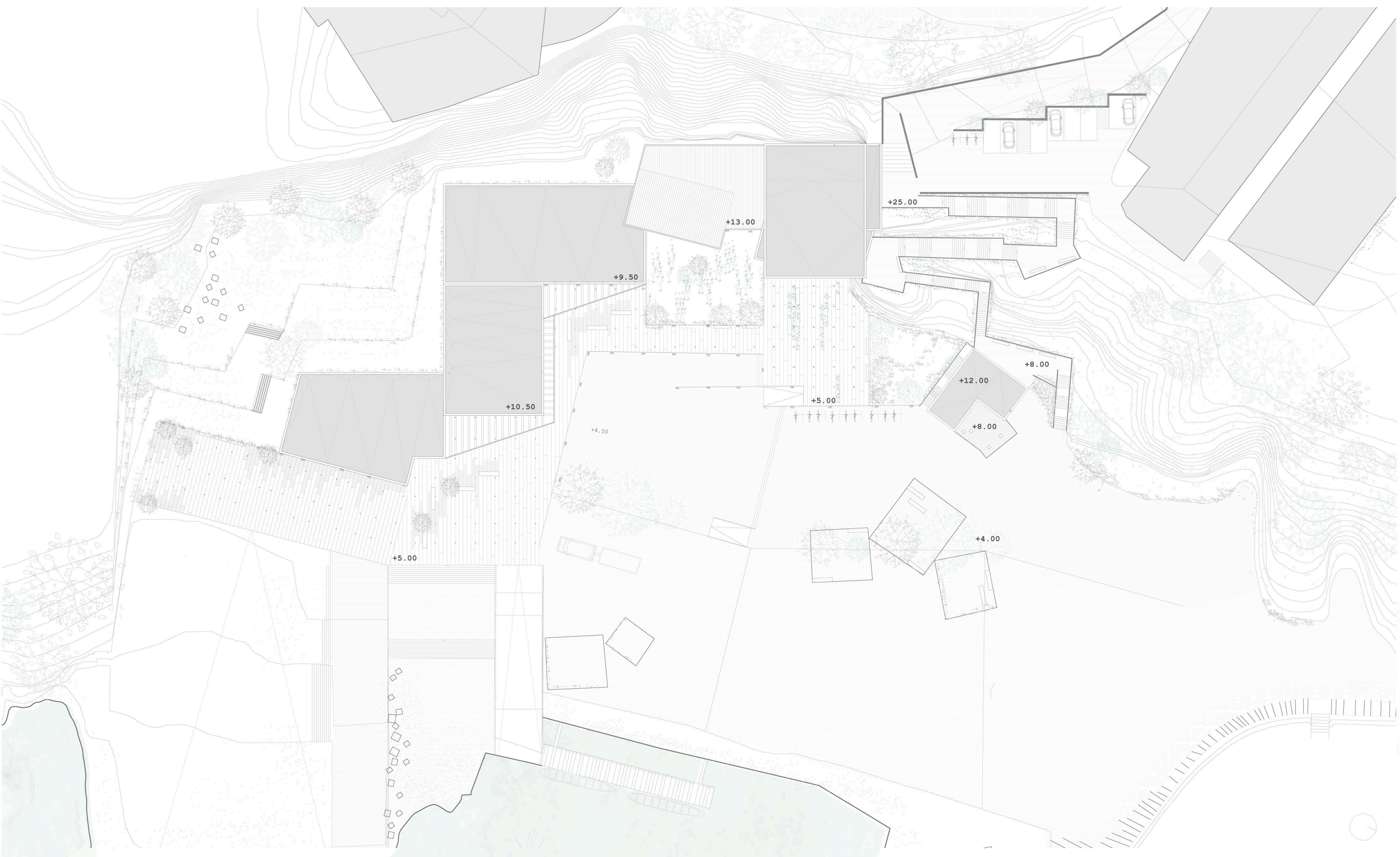
Se interactúa por el lado oeste con la ciudad sanitaria. Nos mantenemos al margen de la misma, y creamos una propia ciudad de ocio y deporte relacionada con el mar y las actividades con el mismo



emerger-sumergir

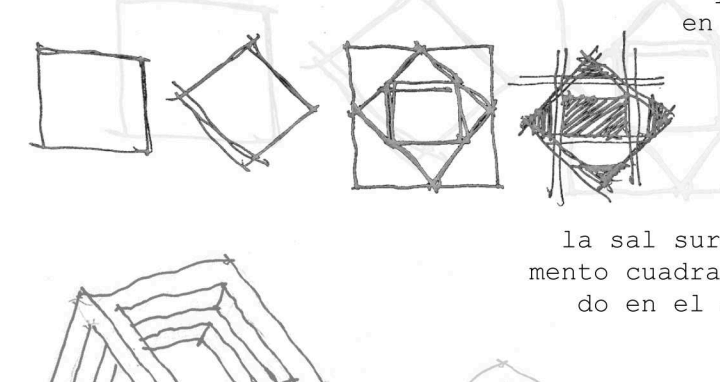
A medida que se desciende por el edificio, se aprecian diferentes sensaciones, al mismo tiempo que nos adentramos en el agua las vistas perciben diferentes elementos relacionados con el programa que albergan

plano de situación e:1/500



desde un primer momento se optó por una arquitectura de agregación en relación con el propio tema, el remo. El remo es un deporte de equipo donde se necesita coordinación resistencia fuerza

por ello se necesitaban diferentes piezas que funcionasen como una y la resistencia y fuerza que se reflejase en el elemento constructivo

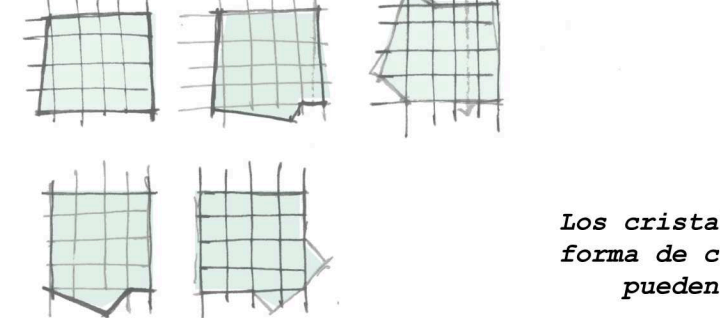


los cristales de sal

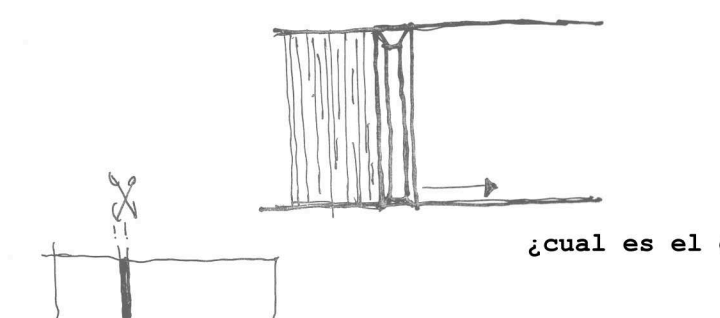
la sal surge de la nada, de un elemento cuadrado, que se va formalizando en el espacio en un cubo, en un cristal

La adición de figuras prismáticas, especialmente cubos, como si estos fueran propios de la misma parcela, del terreno, del talud provocado.

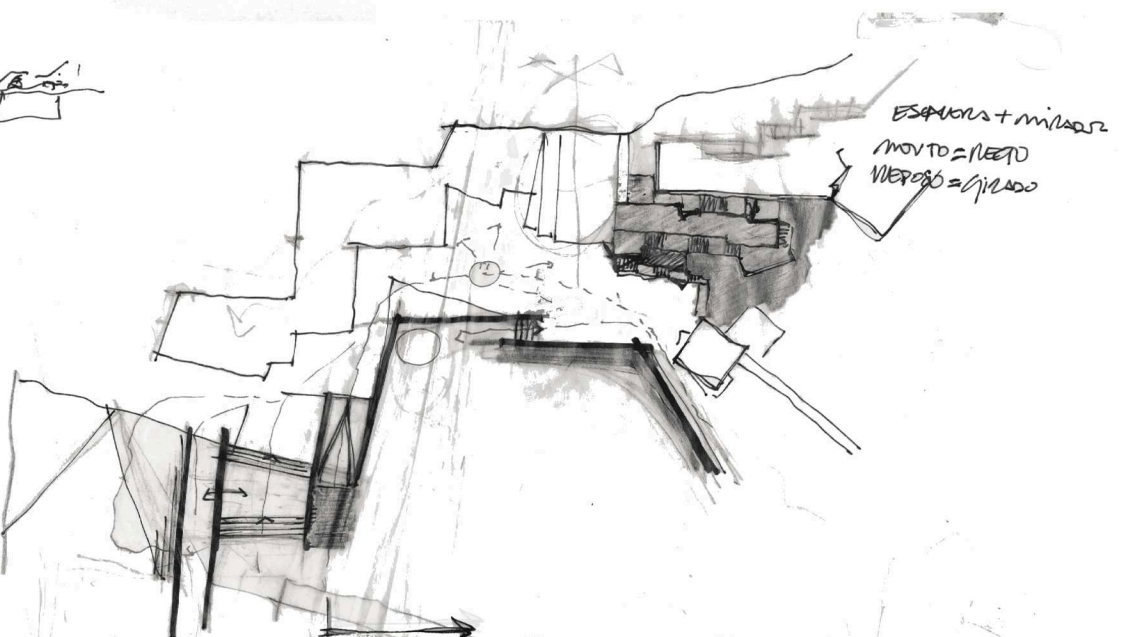
"Tanto en el arte en concreto como en el arte minimalista, proclaman que las geometrías simbolizadas en sus obras son semánticamente silenciosas"  
-Max Bill- El arte en Concreto (1936)



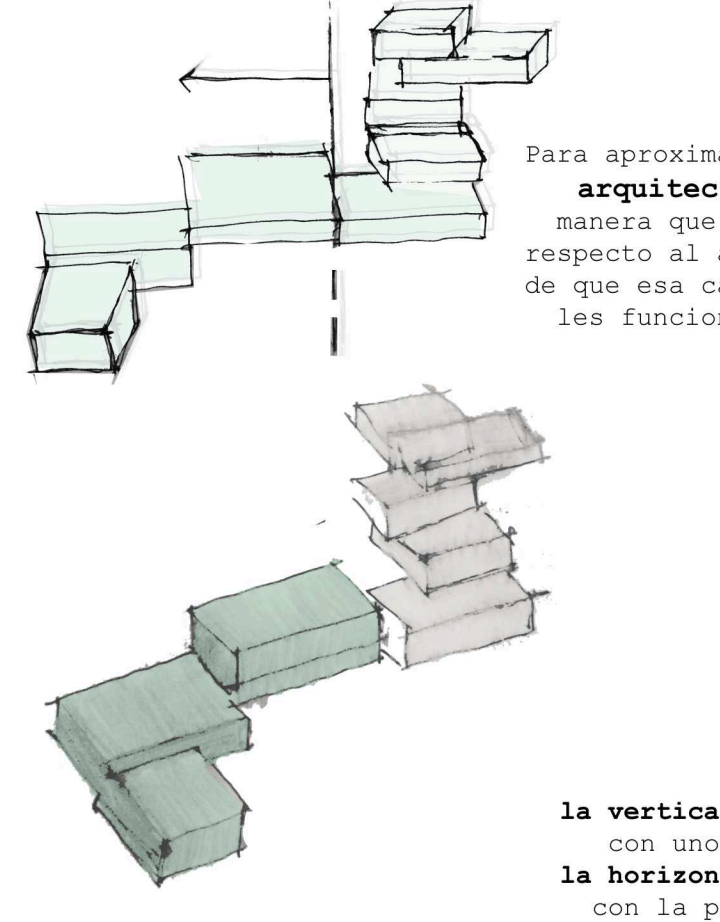
Los cristales de sal siempre tienen forma de cubo, aunque las impurezas pueden crear formas irregulares



¿cual es el defecto más común en todo mineral?  
la rotura, la grieta.



Para aproximarnos al mar, se toma una arquitectura desfragmentada, de manera que cada volumen se adelanta respecto al anterior con la finalidad de que esa cascada o torre de cristales funcionales llegue al mar, a su origen.

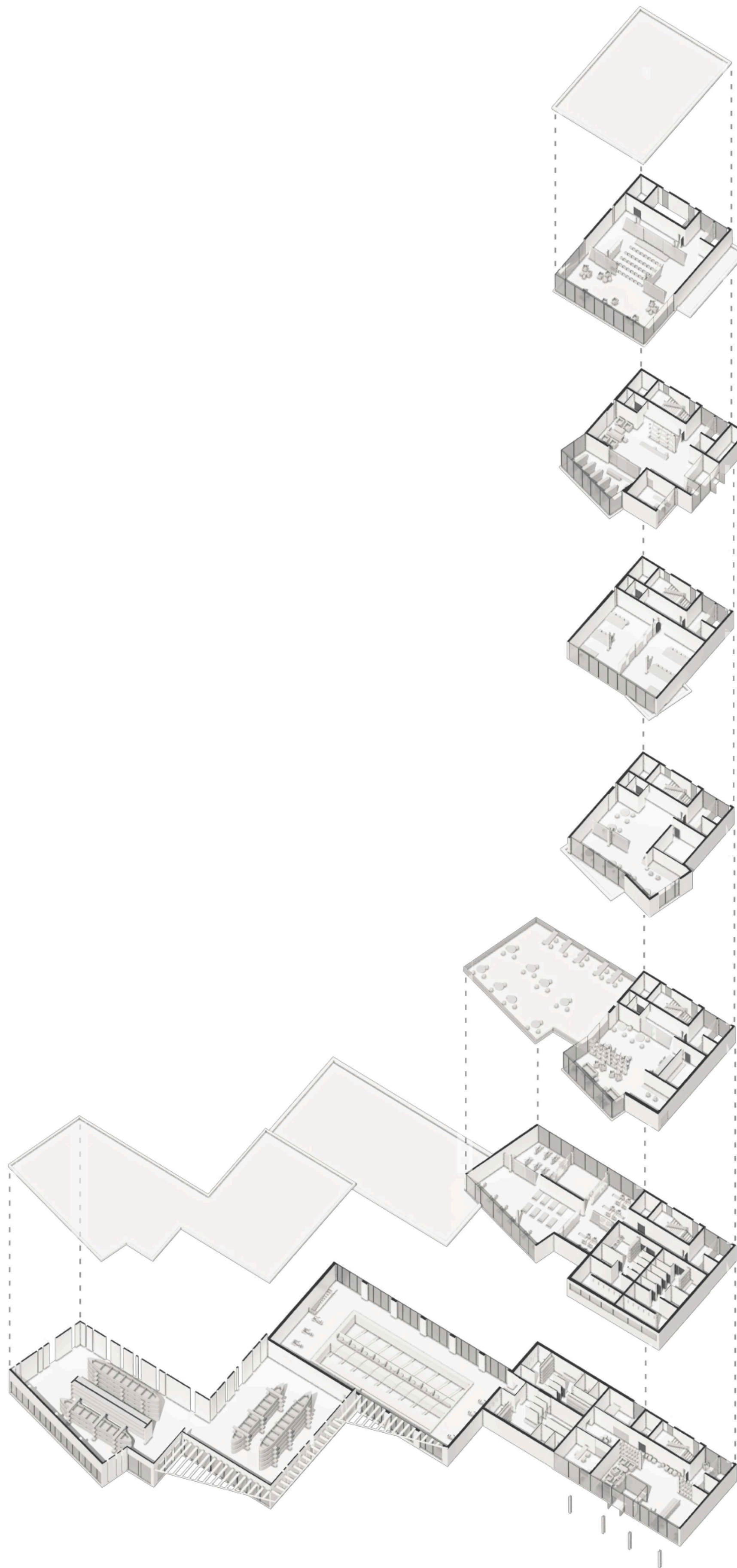
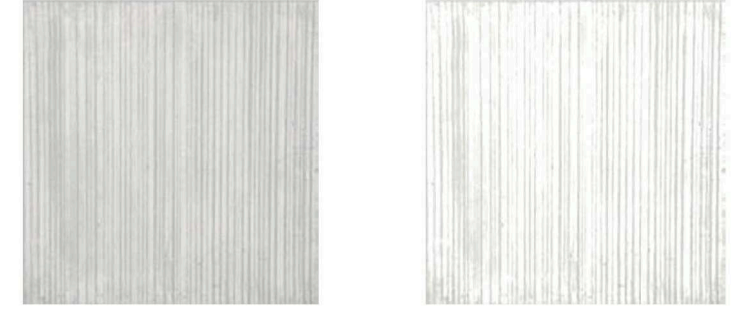


la verticalidad, que se corresponde con unos usos mucho más públicos la horizontalidad que se corresponde con la privatización del edificio



Se elige el prefabricado de hormigón con la idea de buscar lo pétreo, de guardar relación con el lugar y por formar parte del acantilado.

Se eligen dos tonalidades, que diferencien desde el exterior el núcleo de comunicaciones "más público" y los diferentes espacios de la escuela Náutica y club de Remo.



**planta +29.00**  
salas de proyección, exposición de trofeos, sala de reunión



**planta +25.00m**  
recepción cota superior, tienda y dirección



**planta +21.00m**  
aulas de las escuelas náuticas



**planta +17.00m**  
restaurante, comedor remeros y cocina



**planta +13.00m**  
acceso independiente, cafetería y terraza mirador



**planta +9.00m**  
vestuarios escuelas náuticas y gimnasio



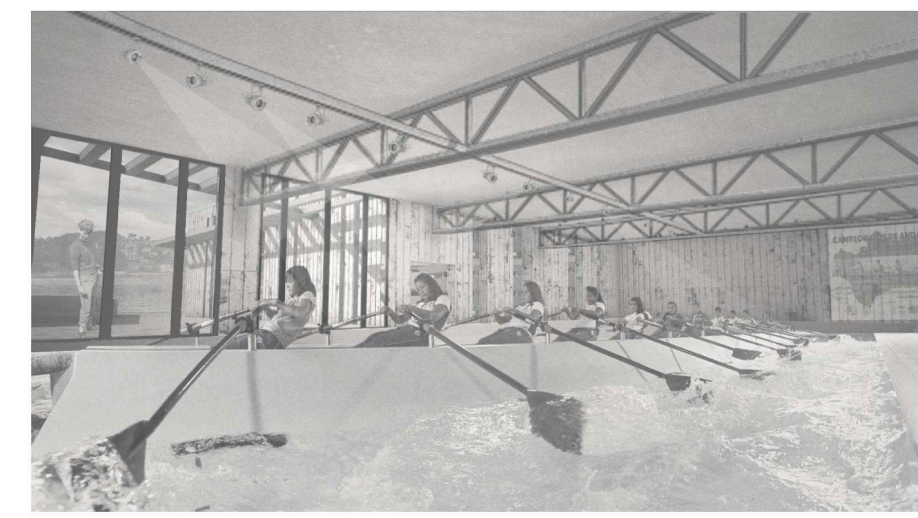
**planta +5.00m**  
Club de remo y recepción



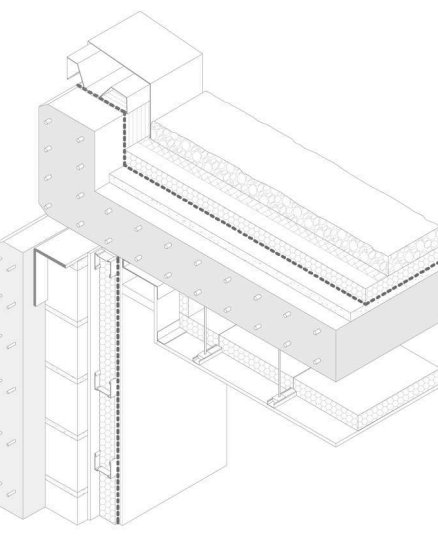
**planta +8.00m**  
puesto de socorrismo de la cruz roja



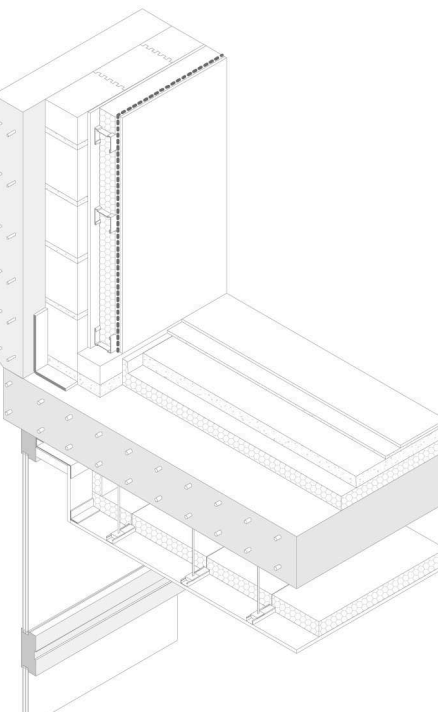
**planta +4.00m**  
vestuarios de playa, almacén y alquiler de material de surf



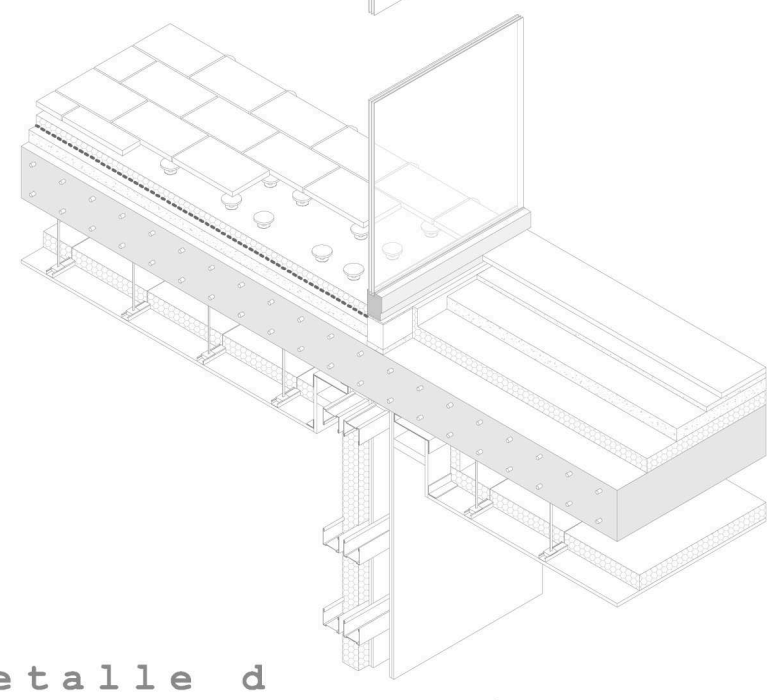
detalle a



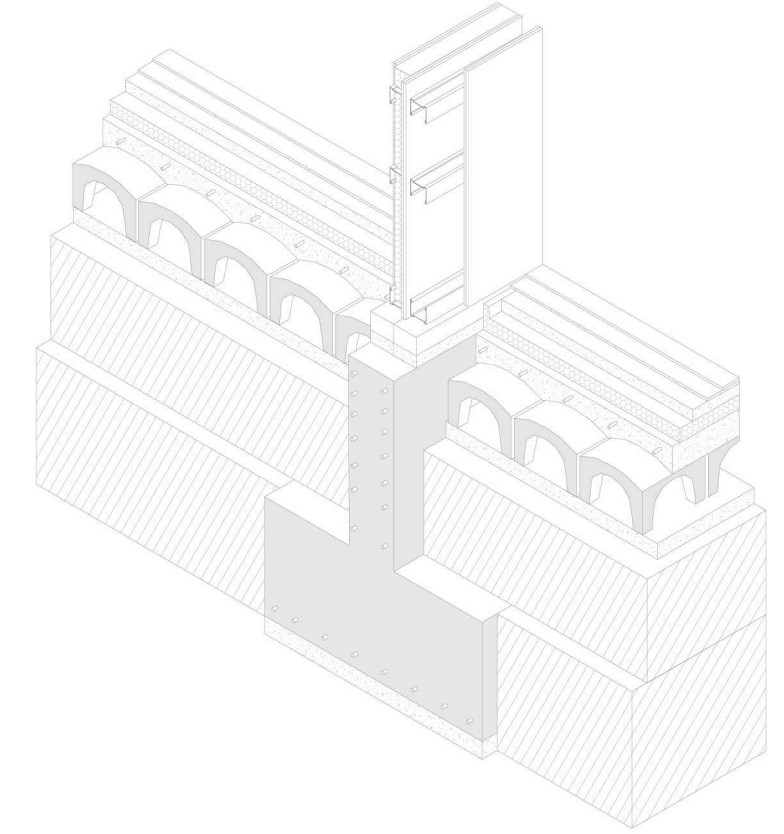
detalle b



detalle c



detalle d



la idea se materializa en la construcción  
57 vidrios desplazados

La idea de sal marina y translucidez se materializa también en la partición interior dando unidad a todo el complejo.

Se trata de realizar diferentes posibilidades y respuestas a las necesidades del usuario con vidrio mateado, bien sea para dar privacidad, pizarras para aulas, paneles para proyectar...

