

URBANISMO // Índice de planos

U001 // EL LUGAR	SIN ESC.
U002 // PLANO DE SITUACION	1/10000
U003 // PLANO DE EMPLAZAMIENTO	1/500
U004 // PLANO DE URBANIZACION	1/250

U000

URBANISMO // Índice de planos SIN ESC.

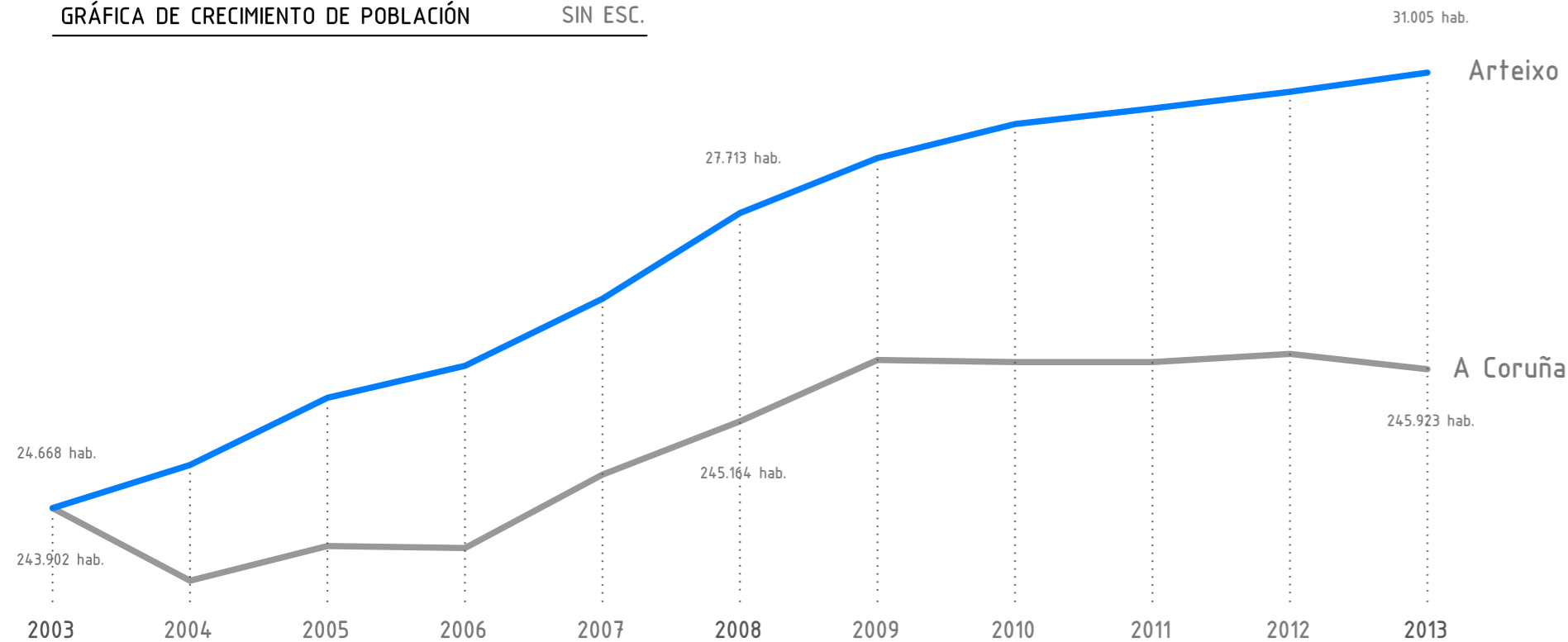
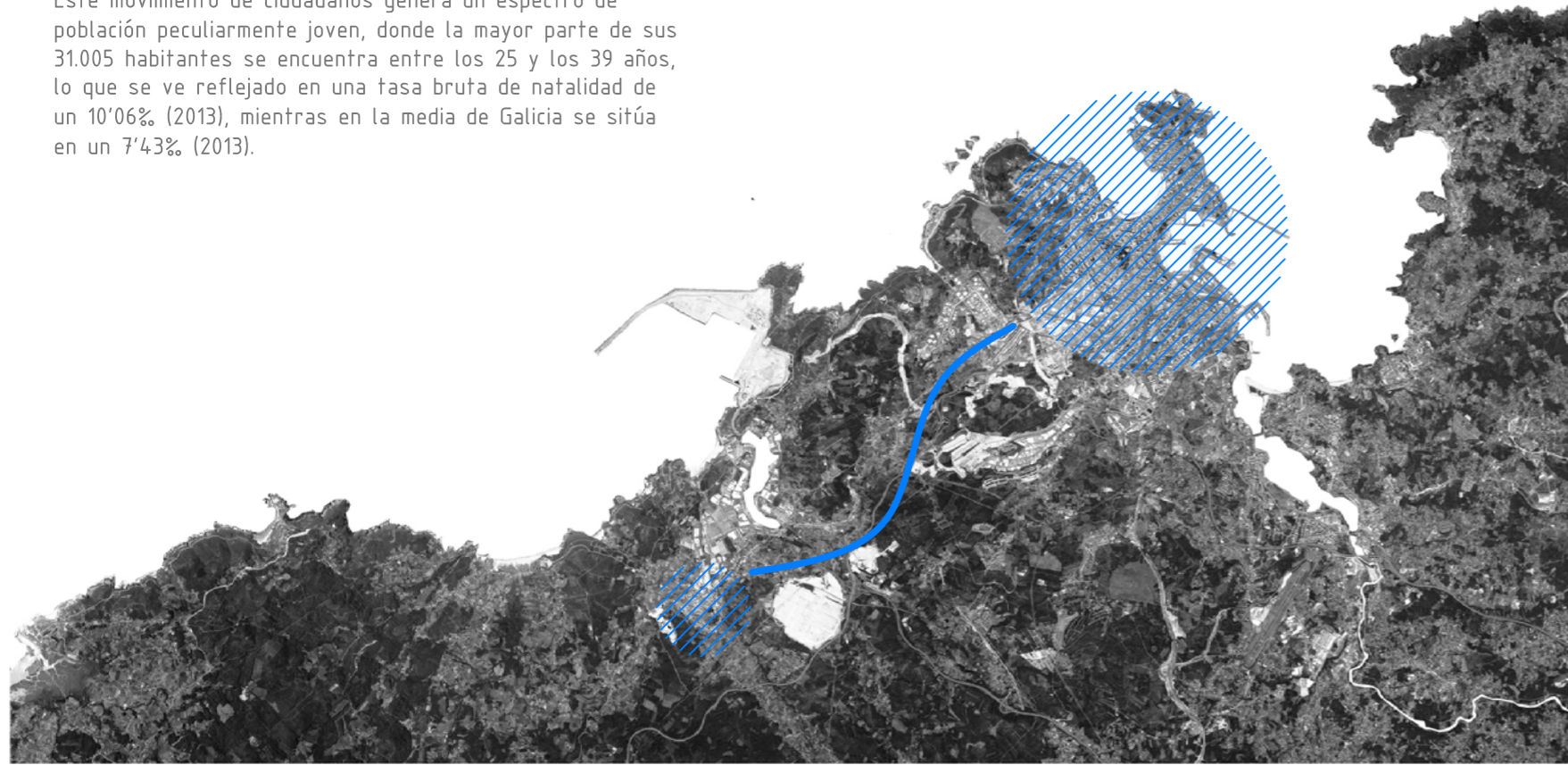
ESCUELA INFANTIL EN ARTEIXO
ALUM. HUGO MALVAR ALVAREZ
TUT. ENRIQUE BLANCO LORENZO

N
○

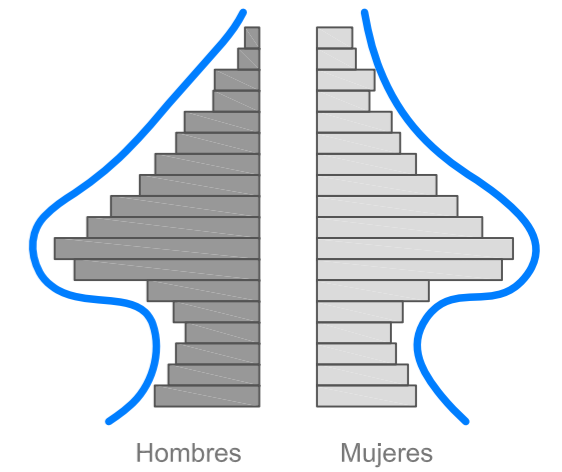
Situación actual // Desde que en la década de los 70' las empresas empezasen a instalarse en el polígono de Sabón el municipio de Arteixo ha sufrido un crecimiento de población único en Galicia. Mientras el conjunto de la comunidad autónoma tiene un 'crecimiento' del -0'4%, Arteixo se mantiene en un +2'0% en plena era post-crisis, tras haberse situado en una cota cercana al +4'0% durante el periodo 2004-2008.

Este movimiento de ciudadanos genera un espectro de población peculiarmente joven, donde la mayor parte de sus 31.005 habitantes se encuentra entre los 25 y los 39 años, lo que se ve reflejado en una tasa bruta de natalidad de un 10'06% (2013), mientras en la media de Galicia se sitúa en un 7'43% (2013).

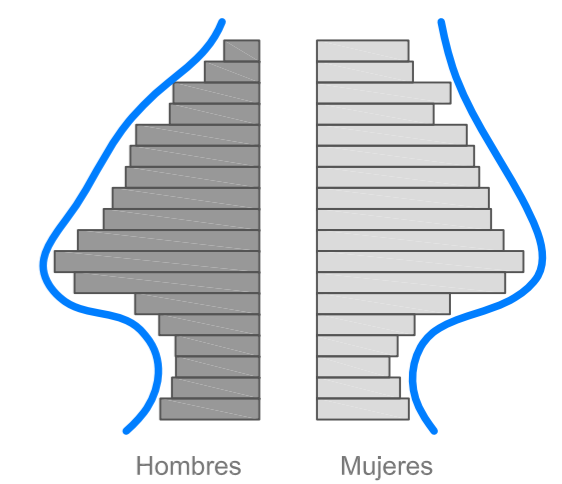
Industria // El municipio se ha erguido como el principal foco económico del norte de Galicia gracias a sus 540Ha destinadas a suelo industrial sobre el que ya se asientan una refinería del grupo Repsol y parte de las oficinas de administración del grupo Inditex, una de las mayores empresas de la industria textil a nivel mundial.

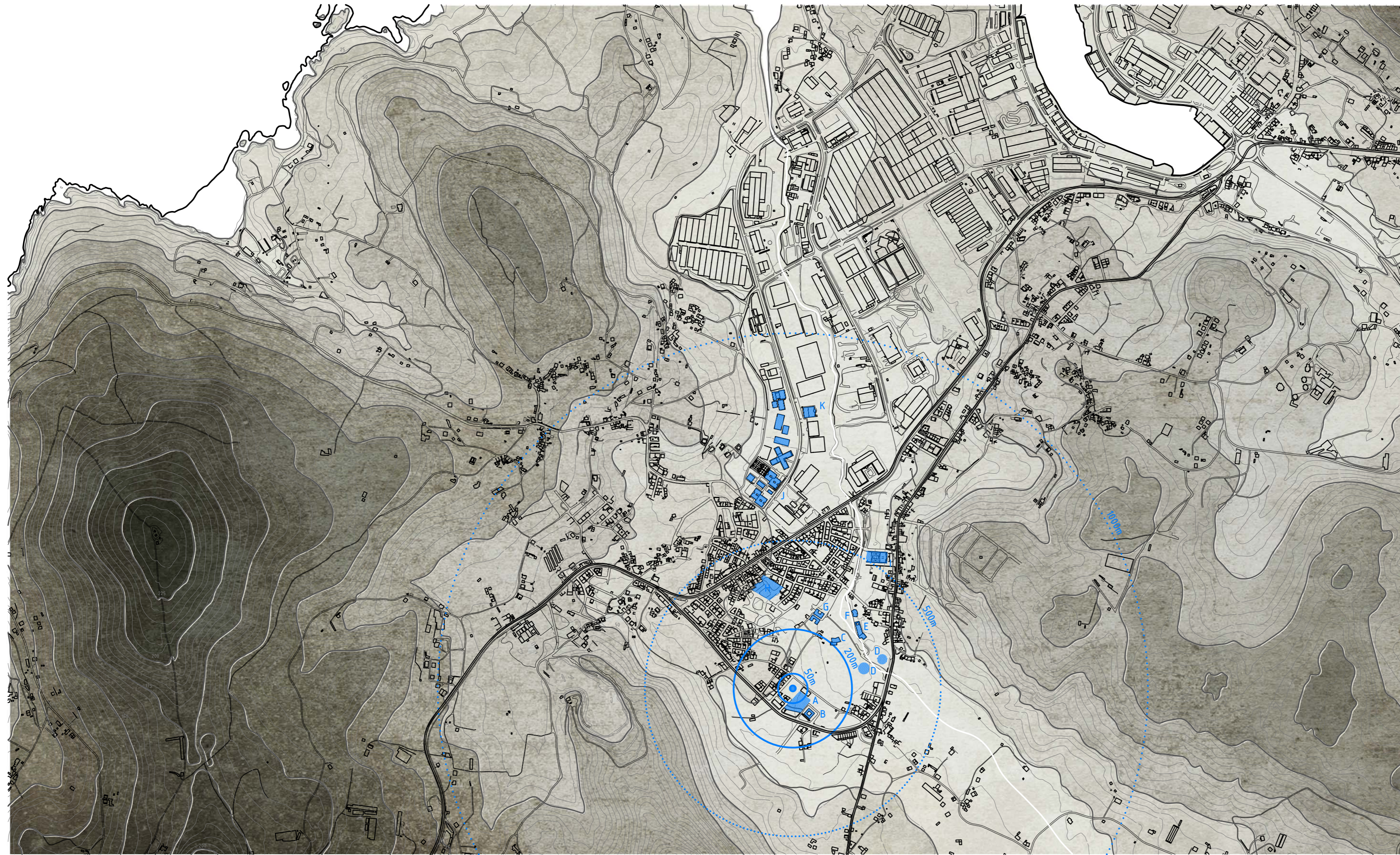


Arteixo // 31.005 habitantes (2013) // Pirámide de población regresiva, pero con un índice de nacimientos superior al de toda la provincia que amortigua el envejecimiento global de los habitantes del municipio, aunque esta tasa de nacimientos se reduce año a año (368 en 2009 por los 312 del último año). El 79'45% de su población se encuentra en edad de trabajar y la mayor parte de ésta se sitúa en la franja de 30 a 39 años. Su tasa de paro se ronda el 19% (2014). Sólo un 35% de sus habitantes ha nacido en el municipio.



A Coruña // 245.923 habitantes (2013) // Pirámide de población regresiva motivada en gran parte por el gran número de gente mayor de 65 años que reside en el municipio. Este envejecimiento de la población se refleja en que sólo el 67'18% de su población se encuentra en edad de trabajar. Su tasa de paro se sitúa en un 17'30% (2014) convirtiéndola en la ciudad gallega con la menor tasa, seguida por Pontevedra.





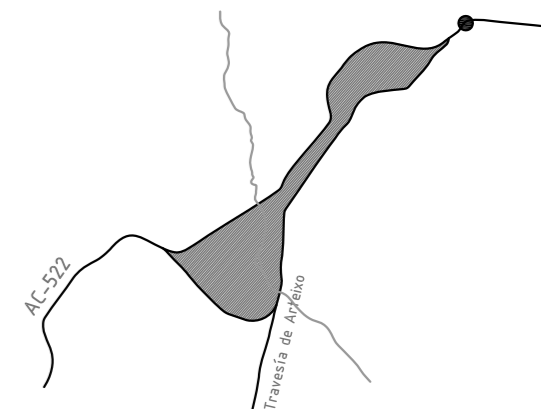
ORIGEN Y EVOLUCIÓN

SIN ESC.

Tres valles componen el escenario topográfico donde se sitúa el concello de Arteixo: el Barrañán, el Oseiro y el Val de Arteixo, donde se sitúa el núcleo actual del municipio y, a su vez, la parcela a tratar.

El crecimiento del núcleo en esta zona surgió vinculado a la carretera A Coruña - Fisterra (ahora denominada Travesía de Arteixo y Av. Culleredo) como un asentamiento lineal. El núcleo actual se debe a la aparición de la comarcal AC-522 y la construcción residencial que se produjo ligado a ella.

Como pronóstico para el futuro, atendiendo al vigente plan urbanístico, cabe esperar que la 'isla' generada entre ambos viales sea consolidada con edificación residencial para dar respuesta al continuo crecimiento del municipio.



EQUIPAMIENTOS

SIN ESC.

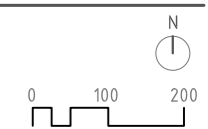
Tratando de establecer un criterio de proximidad a la hora de enumerar los equipamientos de la zona se han establecido cuatro ámbitos:

- <50m // Jardín y parque infantil **A**
 Centro de salud **B**
- <200m // Iglesia de Santiago **C**
 Parque de juegos **D**
- <500m // Centro cívico **E**
 Anfiteatro y paseo fluvial **F**
 Balneario **G**
 Plaza das Viñas (Centro núcleo) **H**
 Ayuntamiento **I**
- <1000m // Avenida de los colegios **J**
 Piscina municipal **K**

PLANO DE SITUACIÓN

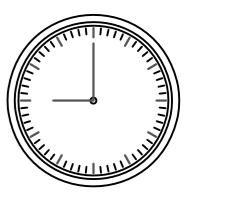
U002
 ESC. 1/10000

ESCUELA INFANTIL EN ARTEIXO
 ALUM. HUGO MALVAR ALVAREZ
 TUT. ENRIQUE BLANCO LORENZO

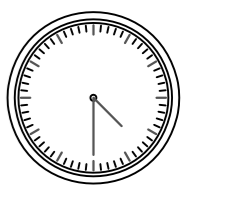
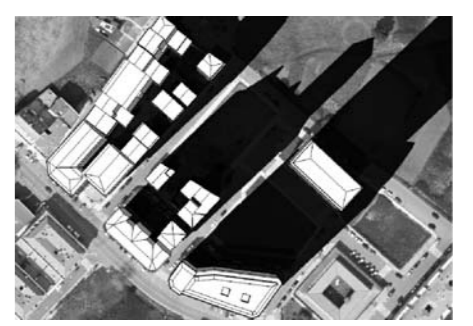




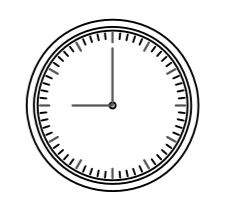
Soleamiento // Con el fin de evaluar la influencia real de la medianera sobre la parcela se elaboró un estudio de las sombras provocadas sobre la misma en las horas de acceso y salida de la guardería durante el solsticio de invierno y el solsticio de verano tomando como centro de la parcela las coordenadas geográficas: 43º 18' 03.08" N ; 8º 30' 33.56" O.



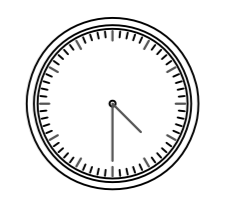
Solsticio invierno // 9:00h



Solsticio invierno // 16:30h



Solsticio verano // 9:00h



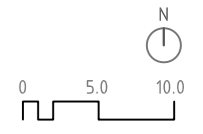
Solsticio verano // 16:30h

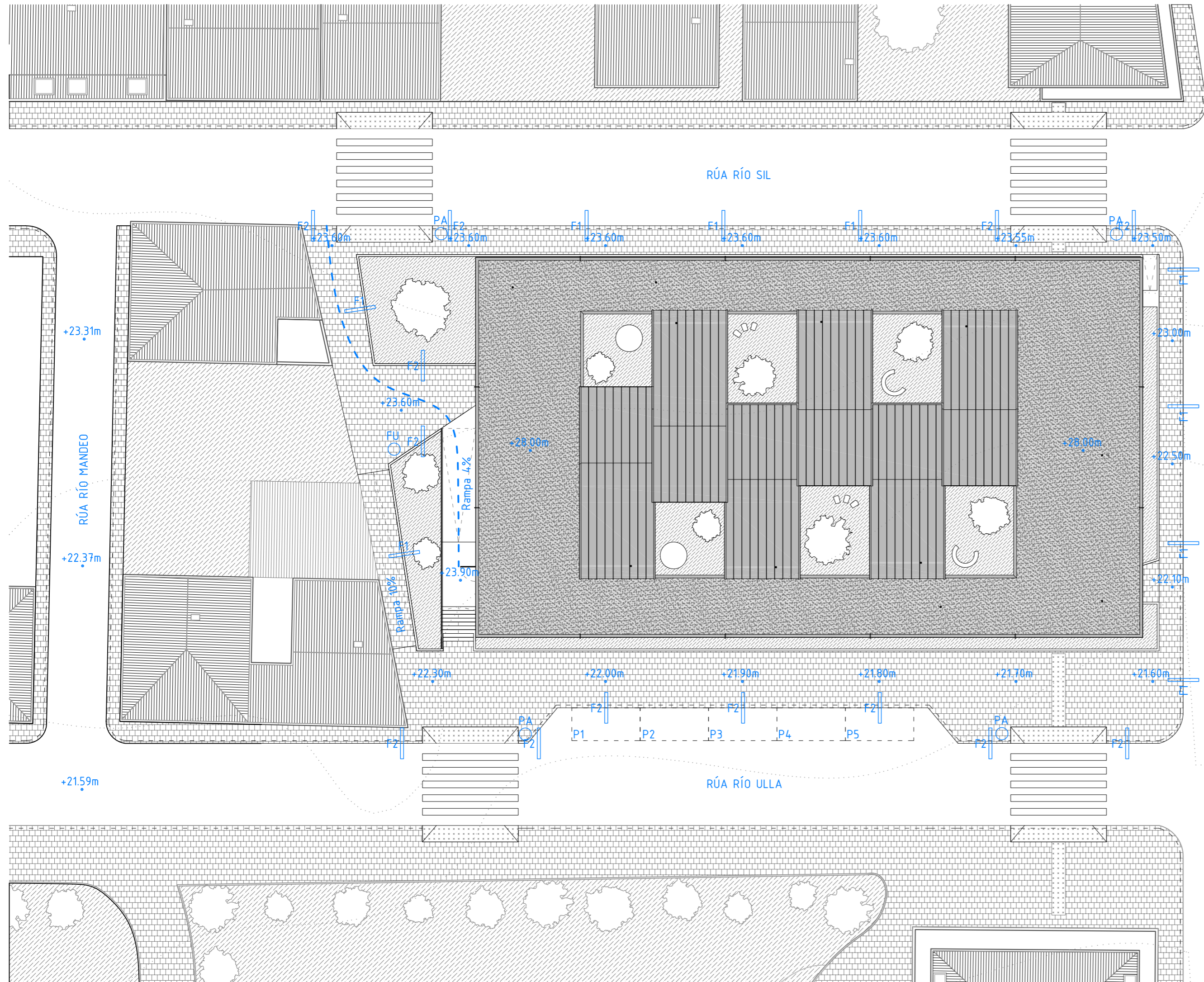


U003

PLANO DE EMPLAZAMIENTO ESC. 1/500

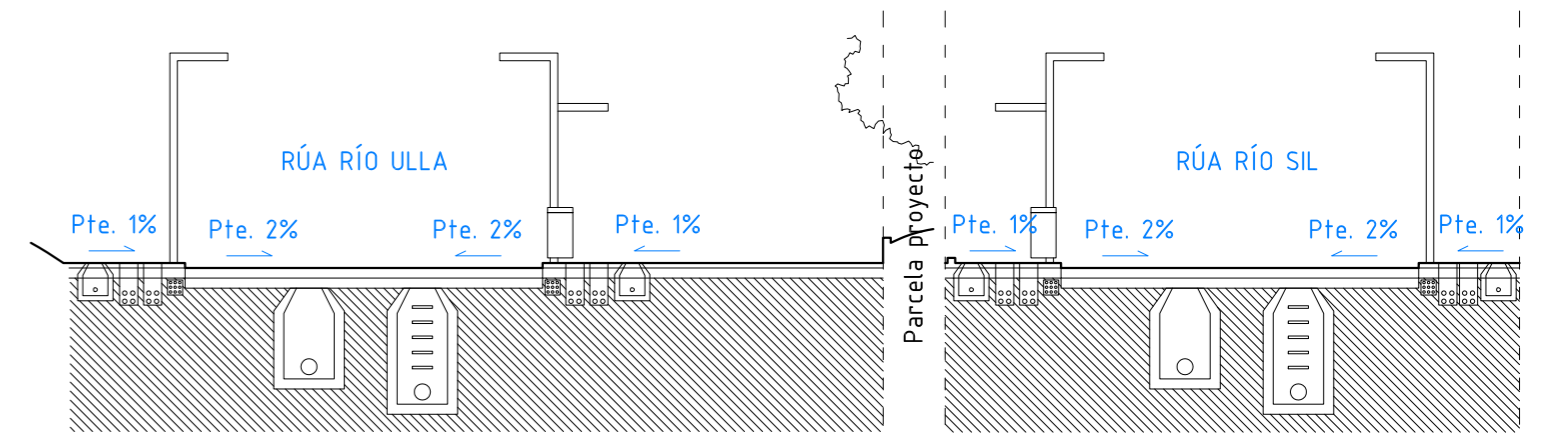
ESCUELA INFANTIL EN ARTEIXO
 ALUM. HUGO MALVAR ALVAREZ
 TUT. ENRIQUE BLANCO LORENZO





SECCIONES VIARIO E INSTALACIONES URBANAS

ESC. 1/150



MOBILIARIO URBANO

SIN ESC.

PAVIMENTOS

SIN ESC.

F1 F1 Farola BALI Luminaria simple

F2 F2 Farola BALI Luminaria doble

PA PA Papelera GRUSS

FU FU Fuente NAIA

JARDINERÍA

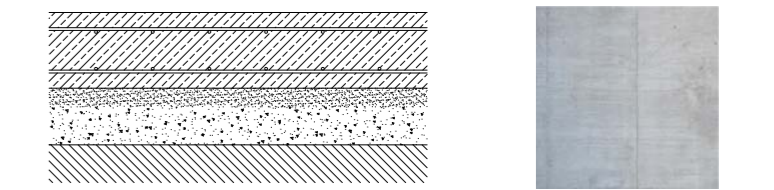
SIN ESC.

Para obtener un mejor comportamiento térmico de los patios y el edificio se ha optado por arbolado de hoja caduca, que regule la cantidad de sol incidente perdiendo sus hojas en otoño e invierno y recuperándolas en primavera y verano.

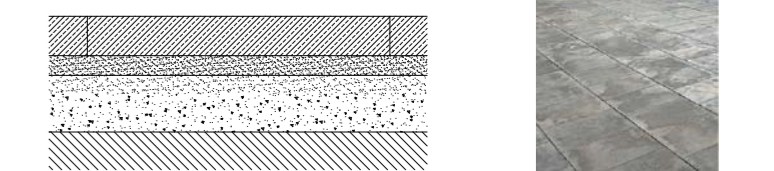


Betula Pendula (Abedul europeo)

PAV3 Hormigón
Losa de H.A. de e= 20 cm. Tratamiento superficial de áridos extraduros especial para zonas peatonales, calles y plazas. Mate de color gris. Se tratará la cara superficial para conseguir una resistencia a deslizamiento Rd>45, garantizando una Clase 3 según CTE-DB-SUA1



PAV4 Losefas de hormigón
Losefas de hormigón tipo Losa GLS de 40x40x8 cm, con una resistencia al deslizamiento R>45 (Clase 3) montada sobre un mortero seco (5 cm) compuesto de cemento, arena y resinas sintéticas que impidan el crecimiento de vegetación y la permeabilidad al agua



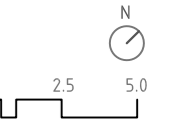
PAV5 Pavimento tráfico peatonal para invidentes
Sobre las losetas de hormigón (PAV4) se fijará un sistema de señalización podo-fácil a base de barras y puntos de acero inoxidable tipo MARCAL Podo Inox. Además de las zonas fijadas en plano se fijarán también en todo el perímetro de las aceras (20 cm) según Decreto 35/2000 (Reglamento de desarrollo y ejecución de la ley de accesibilidad y supresión de barreras de la Comunidad Autónoma de Galicia)

--- Itinerario accesible según DB CTE-SUA9

PLANO DE URBANIZACIÓN

ESC. 1/250

ESCUELA INFANTIL EN ARTEIXO
ALUM. HUGO MALVAR ALVAREZ
TUT. ENRIQUE BLANCO LORENZO



U004

ARQUITECTURA // Índice de planos

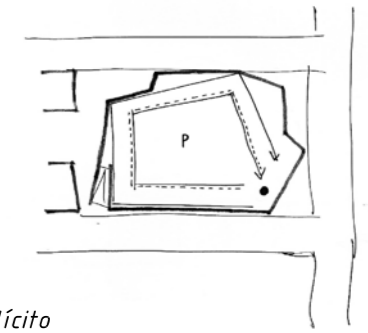
A001 // EL PROYECTO	SIN ESC.
A002 // PLANTA NIÑOS	1/150
A003 // PLANTA ADULTOS	1/150
A004 // ZONAS	SIN ESC.
A005 // PLANTA SOTANO	1/150
A006 // PLANTA DE CUBIERTAS	1/150
A007 // SECCION TRANSVERSAL A Y ALZADO SUROESTE	1/150
A008 // ALZADO SUROESTE Y SECCION LONGITUDINAL D	1/150
A009 // ALZADO NOROESTE Y SECCION TRANSVERSAL B	1/150
A010 // ALZADO NORESTE Y SECCION LONGITUDINAL E	1/150
A011 // SECCION TRANSVERSAL C Y SECCION LONGITUDINAL F	1/150

A000

ARQUITECTURA // Índice de planos SIN ESC.

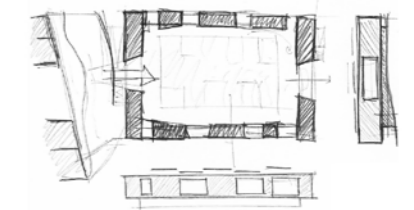
ESCUELA INFANTIL EN ARTEIXO
ALUM. HUGO MALVAR ALVAREZ
TUT. ENRIQUE BLANCO LORENZO





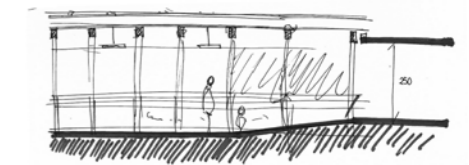
El límite implícito

El contorno del edificio contendrá todos los elementos necesarios para el funcionamiento de la escuela. Los patios se estructuran como parte del espacio interior de taller creando un espacio exterior domesticado, sin influencias externas. Exteriormente se descarta un volumen complejo optando por un elemento contenedor regular fácilmente asimilable para los pequeños. Podría simplificarse como el sumatorio de dos objetos claramente diferenciados: por un lado una envolvente regular, protectora y masiva y por el otro un espacio interior de juego ligero y volumétricamente más difuso.



El espacio intermedio

Se pretende generar un ambiente a medio camino entre la sobreprotección a la que están sometidos los niños en sus hogares y los sobreexposados que están en el mundo de los adultos. Un entorno donde puedan explorar y aprender libremente con derecho a perderse, pero sin correr riesgos. Se crea el espacio filtro o muralla protectora.



Dos mundos

Atendiendo a las características antropométricas de sus individuos el interior de la escuela surge como la superposición de dos mundos. Existe un mundo acogedor, de dimensiones domésticas claramente acotadas para acoger el desarrollo vital de los pequeños y, sobre éste, un mundo transparente y amplio destinado a facilitar la actividad de educadores y demás adultos (Detallados ambos en las plantas de arquitectura A002 y A003). La línea diferenciadora se ha marcado en 1'00m para que los niños del aula 2-3, en su etapa final en la escuela, sean capaces de empezar a percibir todo ese mundo de los adultos cuando abandonen su aula y suban a la cota del pasillo (+0.15m), quedando su punto de vista justo por encima de este límite.



El objetivo de la educación es enseñar a los niños a ser niños, no hacer adultos. [...] Los niños deben ser parte de la sociedad; una parte física, indispensable y espiritualmente inspiradora' 'Lo que los niños necesitan es lo que nosotros necesitamos: un lugar donde ser lo que realmente somos'

Aldo VAN EYCK. *The child, the city and the artist.* (1962)

A001

EL PROYECTO // Intenciones

SIN ESC.

ESCUELA INFANTIL EN ARTEIXO

ALUM. HUGO MALVAR ALVAREZ

TUT. ENRIQUE BLANCO LORENZO





CUADRO DE SUPERFICIES m²

Ambientes // Buscando cierta coherencia con el discurso generador del proyecto, el cuadro de superficies se desarrollará en tres zonas diferenciadas: los tres mundos concéntricos destinados al niño, al adulto y al educador

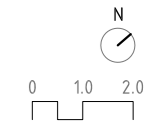
1 ÁREA ADULTO		352.15 m ²
1.1	Acceso principal	6.15 m ²
1.2	Almacén de carros	6.35 m ²
1.3	Vestíbulo	85.50 m ²
1.4	Guardarropa (armario)	10.20 m ²
1.5	Distribuidor norte	57.65 m ²
1.6	Distribuidor sur	57.65 m ²
1.7	Sala de usos múltiples / Comedor	121.20 m ²
1.8	Almacenaje Sala de usos múltiples / Comedor	7.45 m ²
2 ÁREA NIÑO		548.40 m ²
2.1	Unidad A (0-1) (Reposo + taller + exterior)	36.10+25.80+28.10 = 90.00 m ²
2.2	Unidad B (0-1) (Reposo + taller + exterior)	36.10+25.80+28.10 = 90.00 m ²
2.3	Unidad C (1-2) (Reposo + taller + exterior)	32.30+25.80+34.00 = 92.10 m ²
2.4	Unidad D (1-2) (Reposo + taller + exterior)	32.30+25.80+34.00 = 92.10 m ²
2.5	Unidad E (2-3) (Reposo + taller + exterior)	32.30+25.80+34.00 = 92.10 m ²
2.6	Unidad F (2-3) (Reposo + taller + exterior)	32.30+25.80+34.00 = 92.10 m ²
3 ÁREA PROFESOR		240.35 m ²
3.1	Despacho de dirección	13.35 m ²
3.2	Sala de profesores	14.65+13.35 = 28.00 m ²
3.3	Vestuario de profesores	9.00 m ²
3.4	W.C. Profesores	4.20 m ²
3.5	W.C. Visitantes	8.65 m ²
3.6	Almacenaje extra Unidad A	10.90 m ²
3.7	Almacenaje extra Unidad B	8.40 m ²
3.8	Cuarto de mantenimiento	8.40 m ²
3.9	Almacenaje extra Unidad C	10.90 m ²
3.10	Almacenaje extra Unidad D	8.60 m ²
3.11	Almacenaje extra Unidad E	10.90 m ²
3.12	Almacenaje extra Unidad F	8.80 m ²
3.13	W.C. Sala de usos múltiples / Comedor	10.80 m ²
3.14	Acceso de servicio	12.55 m ²
3.15	Dispensa Cocina	14.65 m ²
3.16	Zona de preparación Cocina	14.65 m ²
3.17	Zona de servicio y limpieza Cocina	15.90 m ²
3.18	Vestuarios Cocina	8.80 m ²
3.19	W.C. Cocina	5.75 m ²
3.20	Sala de instalaciones	27.15 m ²

SUPERFICIE ÚTIL TOTAL	1140.90 m ²
SUPERFICIE CONSTRUIDA TOTAL	1354.80 m ²

A002

PLANTA NIÑOS // Cota <1'00m ESC. 1/150

ESCUELA INFANTIL EN ARTEIXO
 ALUM. HUGO MALVAR ALVAREZ
 TUT. ENRIQUE BLANCO LORENZO





CUADRO DE SUPERFICIES m²

Ambientes // Buscando cierta coherencia con el discurso generador del proyecto, el cuadro de superficies se desarrollará en tres zonas diferenciadas: los tres mundos concéntricos destinados al niño, al adulto y al educador

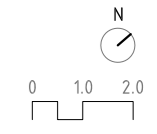
1 ÁREA ADULTO		352.15 m ²
1.1	Acceso principal	6.15 m ²
1.2	Almacén de carros	6.35 m ²
1.3	Vestíbulo	85.50 m ²
1.4	Guardarropa (armario)	10.20 m ²
1.5	Distribuidor norte	57.65 m ²
1.6	Distribuidor sur	57.65 m ²
1.7	Sala de usos múltiples / Comedor	121.20 m ²
1.8	Almacenaje Sala de usos múltiples / Comedor	7.45 m ²
2 ÁREA NIÑO		548.40 m ²
2.1	Unidad A (0-1) (Reposo + taller + exterior)	36.10+25.80+28.10 = 90.00 m ²
2.2	Unidad B (0-1) (Reposo + taller + exterior)	36.10+25.80+28.10 = 90.00 m ²
2.3	Unidad C (1-2) (Reposo + taller + exterior)	32.30+25.80+34.00 = 92.10 m ²
2.4	Unidad D (1-2) (Reposo + taller + exterior)	32.30+25.80+34.00 = 92.10 m ²
2.5	Unidad E (2-3) (Reposo + taller + exterior)	32.30+25.80+34.00 = 92.10 m ²
2.6	Unidad F (2-3) (Reposo + taller + exterior)	32.30+25.80+34.00 = 92.10 m ²
3 ÁREA PROFESOR		240.35 m ²
3.1	Despacho de dirección	13.35 m ²
3.2	Sala de profesores	14.65+13.35 = 28.00 m ²
3.3	Vestuario de profesores	9.00 m ²
3.4	W.C. Profesores	4.20 m ²
3.5	W.C. Visitantes	8.65 m ²
3.6	Almacenaje extra Unidad A	10.90 m ²
3.7	Almacenaje extra Unidad B	8.40 m ²
3.8	Cuarto de mantenimiento	8.40 m ²
3.9	Almacenaje extra Unidad C	10.90 m ²
3.10	Almacenaje extra Unidad D	8.60 m ²
3.11	Almacenaje extra Unidad E	10.90 m ²
3.12	Almacenaje extra Unidad F	8.80 m ²
3.13	W.C. Sala de usos múltiples / Comedor	10.80 m ²
3.14	Acceso de servicio	12.55 m ²
3.15	Dispensa Cocina	14.65 m ²
3.16	Zona de preparación Cocina	14.65 m ²
3.17	Zona de servicio y limpieza Cocina	15.90 m ²
3.18	Vestuarios Cocina	8.80 m ²
3.19	W.C. Cocina	5.75 m ²
3.20	Sala de instalaciones	27.15 m ²

SUPERFICIE ÚTIL TOTAL	1140.90 m ²
SUPERFICIE CONSTRUIDA TOTAL	1354.80 m ²

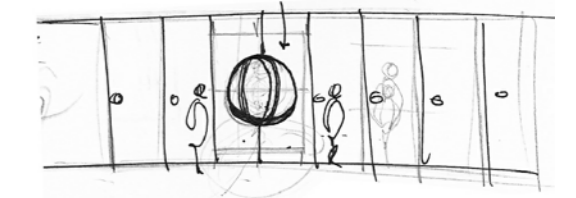
A003

PLANTA ADULTOS // Cota >1'00m ESC. 1/150

ESCUELA INFANTIL EN ARTEIXO
 ALUM. HUGO MALVAR ALVAREZ
 TUT. ENRIQUE BLANCO LORENZO

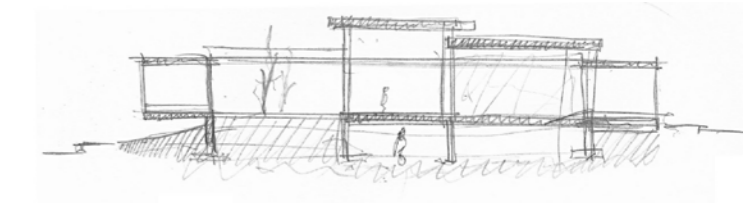


La escuela se estructura como las capas de una cebolla permitiendo que el interior se reserve únicamente para la actividad de los pequeños. Se divide en tres áreas según los usuarios que la ocupen:



Los padres

Pueden visitar la zona de administración, acompañar a sus hijos a la puerta de sus respectivas aulas e incluso participar en actividades que tengan lugar en el comedor/sala polivalente. El espacio central se les muestra, pero siempre separado por filtros como los patios o los armarios de almacenamiento para que no puedan interferir en la vida de los pequeños en el interior.



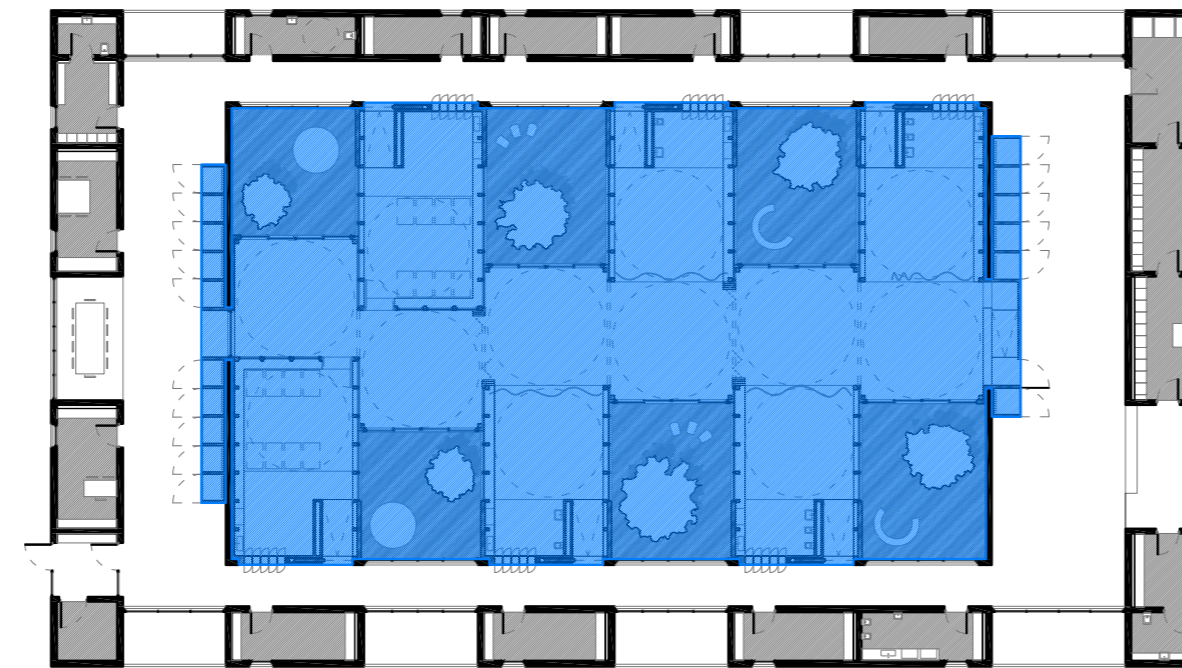
Los niños

Como los verdaderos protagonistas de la escuela, su dominio engloba toda la zona central de la misma. Las aulas, cuyo acceso se realiza mediante el pasillo perimetral, se articulan todas en torno a un espacio taller liberado de circulaciones. Este espacio taller genera una zona de socialización entre los niños de diferentes rangos de edad y responde a la realidad de cada grupo. Es por eso por lo cual los espacios taller de las aulas 0-1 se desplazan, generando un mayor espacio de reposo y un menor espacio patio atendiendo a la movilidad de los bebés. Para potenciar la existencia de diferentes situaciones dentro de un mismo espacio esta zona taller es divisible por grupos de edad mediante tabiques móviles con un alto aislamiento acústico.

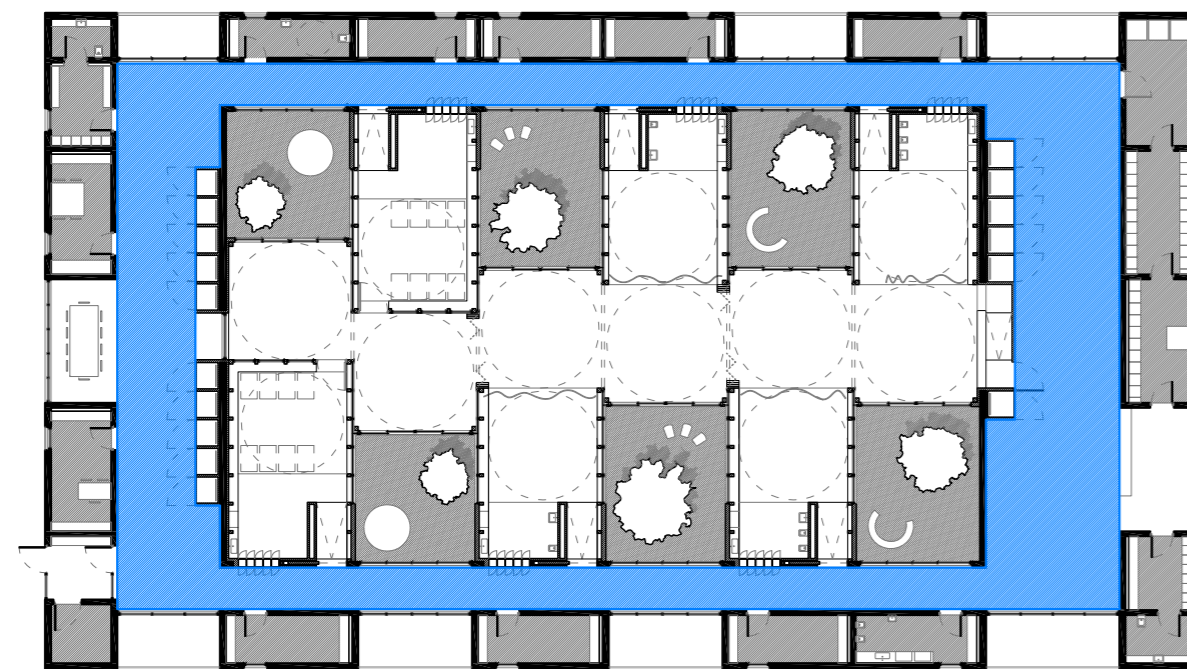


Los educadores

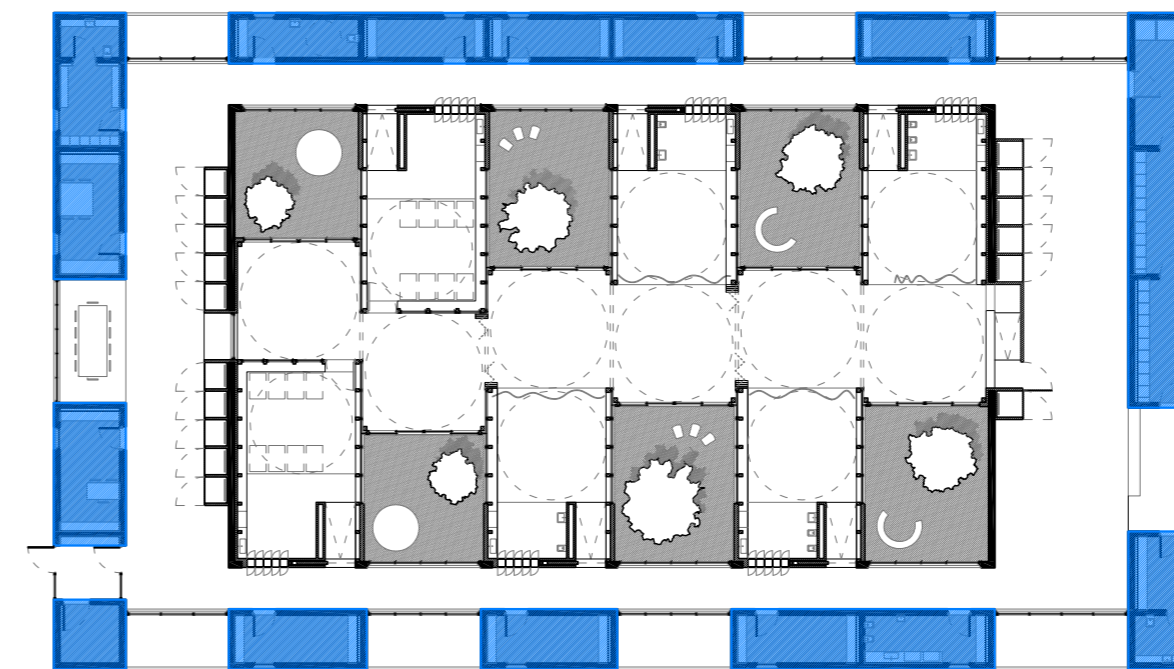
Las estancias de administración se encuentran en el anillo profector del edificio y gozan de una entrada de servicio en uno de los testeros del volumen. Respondiendo a términos funcionales la zona de dirección y personal se sitúa próxima a la entrada para contar con la eventual recepción de padres, el espacio intermedio se dedica a almacenamiento de aulas y la zona ligada a la entrada de servicio cuenta con las estancias que exigen personal específico (cocina, etc).



Los niños

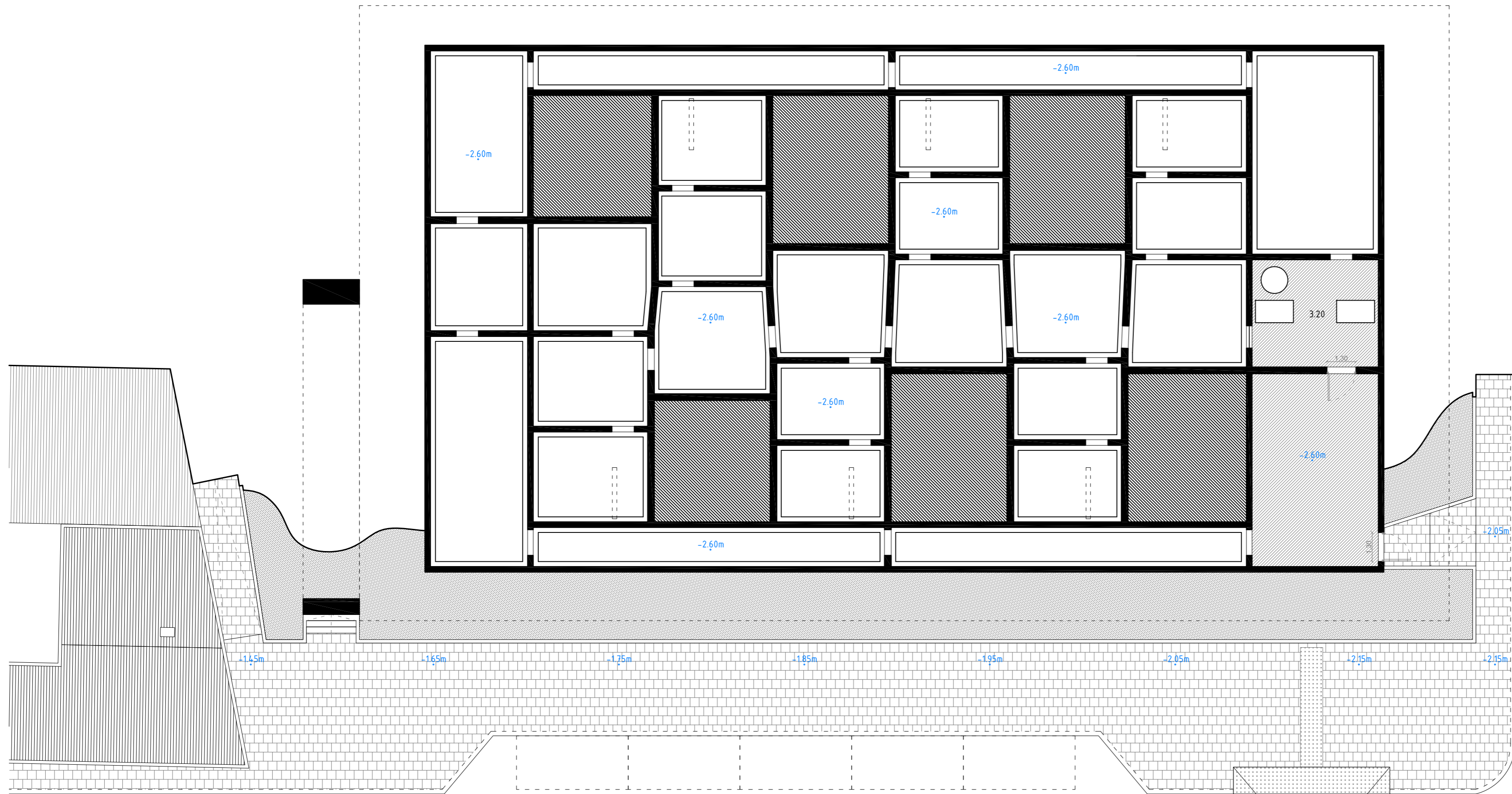


Los padres



Los educadores





CUADRO DE SUPERFICIES m²

Ambientes // Buscando cierta coherencia con el discurso generador del proyecto, el cuadro de superficies se desarrollará en tres zonas diferenciadas: los tres mundos concéntricos destinados al niño, al adulto y al educador

1 ÁREA ADULTO 352.15 m²

1.1	Acceso principal	6.15 m ²
1.2	Almacén de carros	6.35 m ²
1.3	Vestíbulo	85.50 m ²
1.4	Guardarropa (armario)	10.20 m ²
1.5	Distribuidor norte	57.65 m ²
1.6	Distribuidor sur	57.65 m ²
1.7	Sala de usos múltiples / Comedor	121.20 m ²
1.8	Almacenaje Sala de usos múltiples / Comedor	7.45 m ²

2 ÁREA NIÑO 548.40 m²

2.1	Unidad A (0-1) (Reposo + taller + exterior)	36.10+25.80+28.10 = 90.00 m ²
2.2	Unidad B (0-1) (Reposo + taller + exterior)	36.10+25.80+28.10 = 90.00 m ²
2.3	Unidad C (1-2) (Reposo + taller + exterior)	32.30+25.80+34.00 = 92.10 m ²
2.4	Unidad D (1-2) (Reposo + taller + exterior)	32.30+25.80+34.00 = 92.10 m ²
2.5	Unidad E (2-3) (Reposo + taller + exterior)	32.30+25.80+34.00 = 92.10 m ²
2.6	Unidad F (2-3) (Reposo + taller + exterior)	32.30+25.80+34.00 = 92.10 m ²

3 ÁREA PROFESOR 240.35 m²

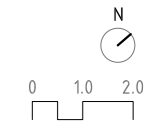
3.1	Despacho de dirección	13.35 m ²
3.2	Sala de profesores	14.65+13.35 = 28.00 m ²
3.3	Vestuario de profesores	9.00 m ²
3.4	W.C. Profesores	4.20 m ²
3.5	W.C. Visitantes	8.65 m ²
3.6	Almacenaje extra Unidad A	10.90 m ²
3.7	Almacenaje extra Unidad B	8.40 m ²
3.8	Cuarto de mantenimiento	8.40 m ²
3.9	Almacenaje extra Unidad C	10.90 m ²
3.10	Almacenaje extra Unidad D	8.60 m ²
3.11	Almacenaje extra Unidad E	10.90 m ²
3.12	Almacenaje extra Unidad F	8.80 m ²
3.13	W.C. Sala de usos múltiples / Comedor	10.80 m ²
3.14	Acceso de servicio	12.55 m ²
3.15	Despensa Cocina	14.65 m ²
3.16	Zona de preparación Cocina	14.65 m ²
3.17	Zona de servicio y limpieza Cocina	15.90 m ²
3.18	Vestuarios Cocina	8.80 m ²
3.19	W.C. Cocina	5.75 m ²
3.20	Sala de instalaciones	27.15 m ²

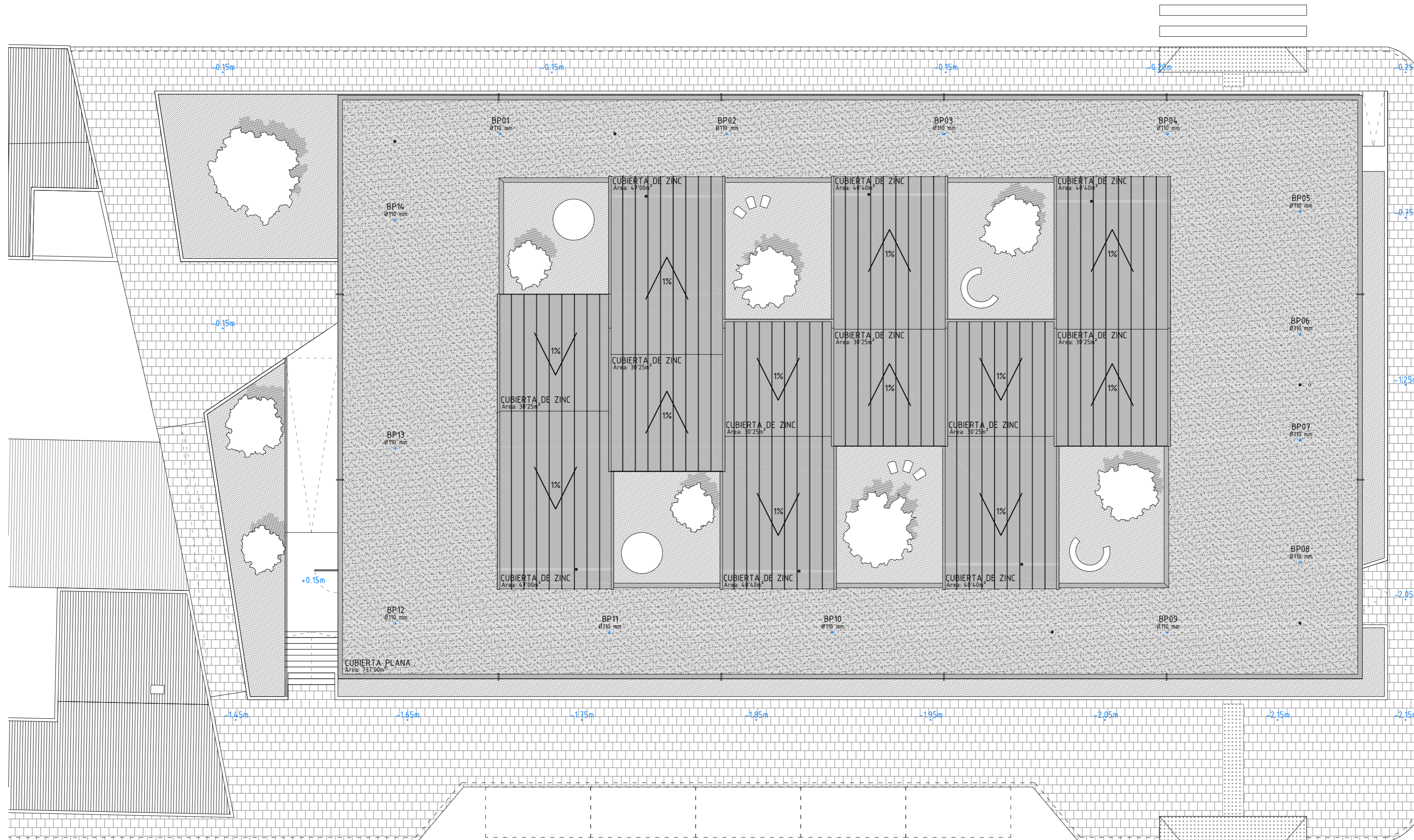
SUPERFICIE ÚTIL TOTAL	1140.90 m ²
SUPERFICIE CONSTRUIDA TOTAL	1354.80 m ²

A005

PLANTA SÓTANO // Cota -2.60m ESC. 1/150

ESCUELA INFANTIL EN ARTEIXO
 ALUM. HUGO MALVAR ALVAREZ
 TUT. ENRIQUE BLANCO LORENZO

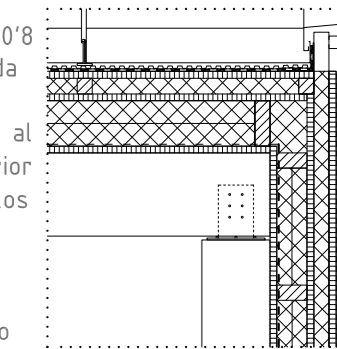




ESPECIFICACIONES CUBIERTAS m²

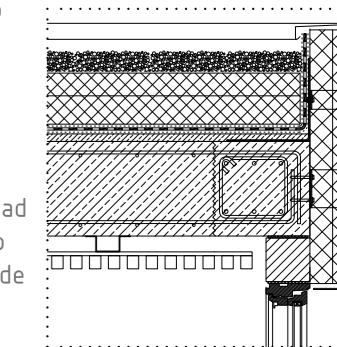
CUBIERTA DE ZINC (P.Horizontal) 437.10 m²

Descripción // Cubierta mediante chapa de zinc de 0'8 mm con junta alzada doblada sobre clip de poliamida con núcleo de acero atornillado al entablado. Ventilación inferior a través de panel de nódulos de poliestireno (HIPS). Impermeabilización mediante lámina impermeabilizante autoadhesiva de SBS debido a su baja pendiente (1%)



CUBIERTA PLANA (P.Horizontal) 737.00 m²

Descripción // Cubierta plana invertida de pendiente cero con protección pesada de grava. Impermeabilización mediante lámina impermeabilizante de betún elastomérico (APP). Basada en el Documento de Idoneidad Técnica nº516, sustituyendo aislante térmico y la capa de protección para ajustarla a los requerimientos del proyecto



SUPERFICIE TOTAL (P.Horizontal) 1174.10 m²

REQUISITOS CTE DB HS-5 Evacuación de aguas

Dada la proyección horizontal de la cubierta (1174.10m²), el apartado 4.2.1 del DB HS-5 establece un mínimo de ocho bajantes de pluviales. Atendiendo a la peculiaridad de que se trata de una cubierta de pendiente cero el número final de bajantes será de catorce, quedando todas embebidas en los paramentos verticales

Según el apartado 4.2.3 del Db HS-5 el diámetro nominal mínimo de dichas bajantes atendiendo al régimen pluviométrico (90 mm/h) y a la superficie en horizontal servida por cada bajante (83'86 m²) es de 63 mm. En el proyecto se utilizarán bajantes de diámetro nominal 107 mm

Estas bajantes se realizarán utilizando tubos de PP normalizados de sección circular de diámetro total 110 mm y espesor 1'5 mm

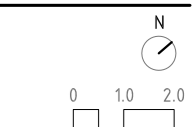
A006

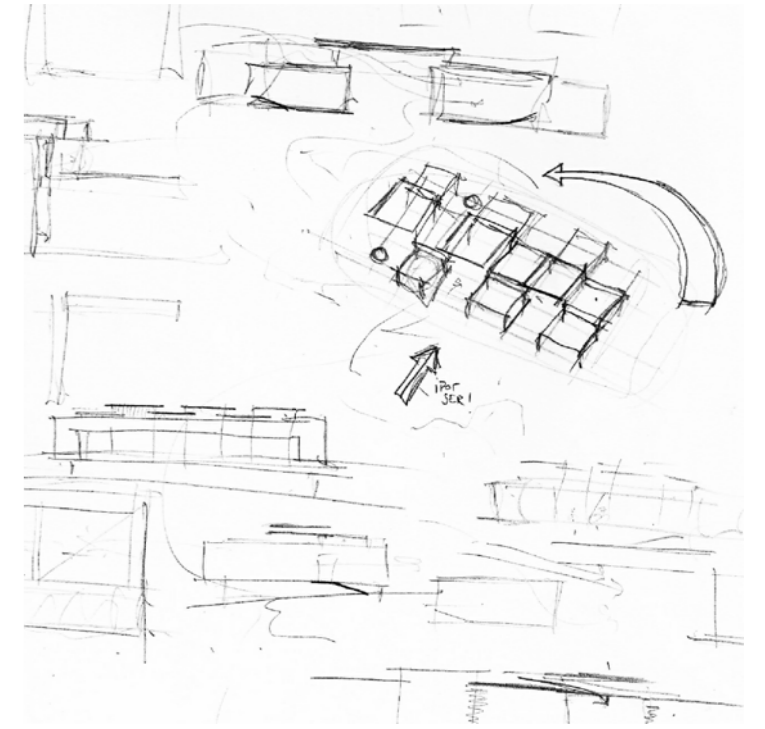
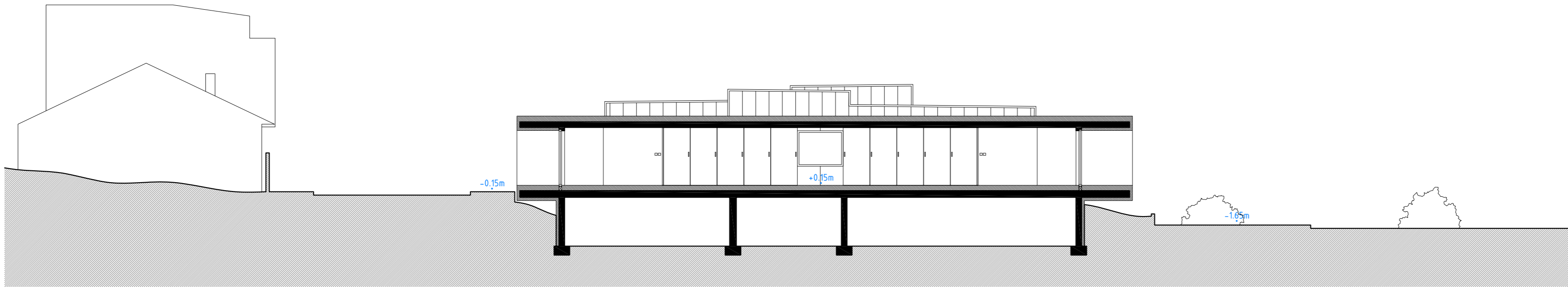
PLANTA DE CUBIERTAS ESC. 1/150

ESCUELA INFANTIL EN ARTEIXO

ALUM. HUGO MALVAR ALVAREZ

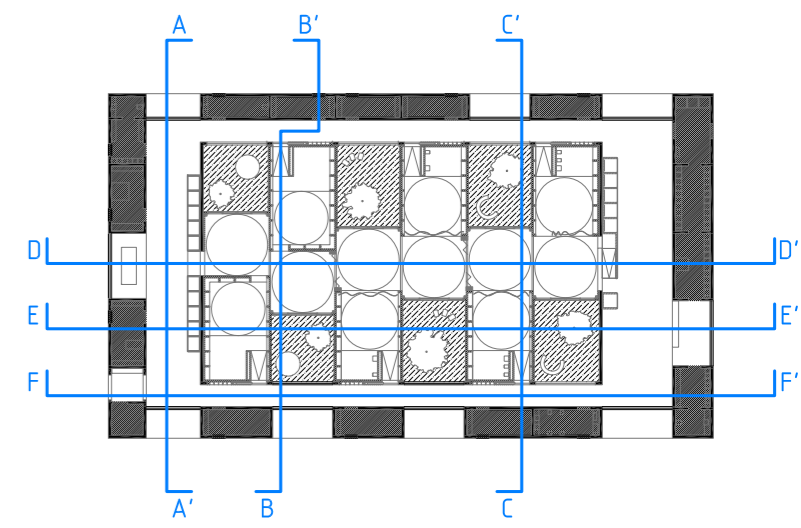
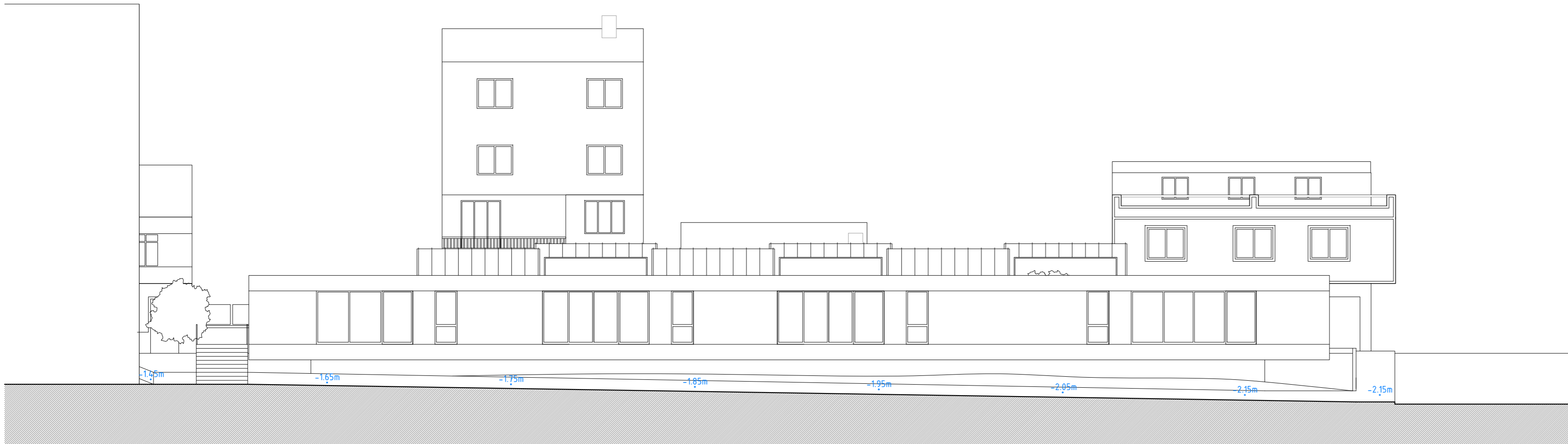
TUT. ENRIQUE BLANCO LORENZO





Alzados//
 Alzado Noroeste
 Alzado Noreste
 Alzado Suroeste
 Alzado Sureste

Secciones//
 Sección Transversal A
 Sección Transversal B
 Sección Transversal C
 Sección Longitudinal D
 Sección Longitudinal E
 Sección Longitudinal F

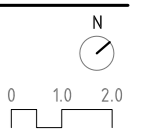


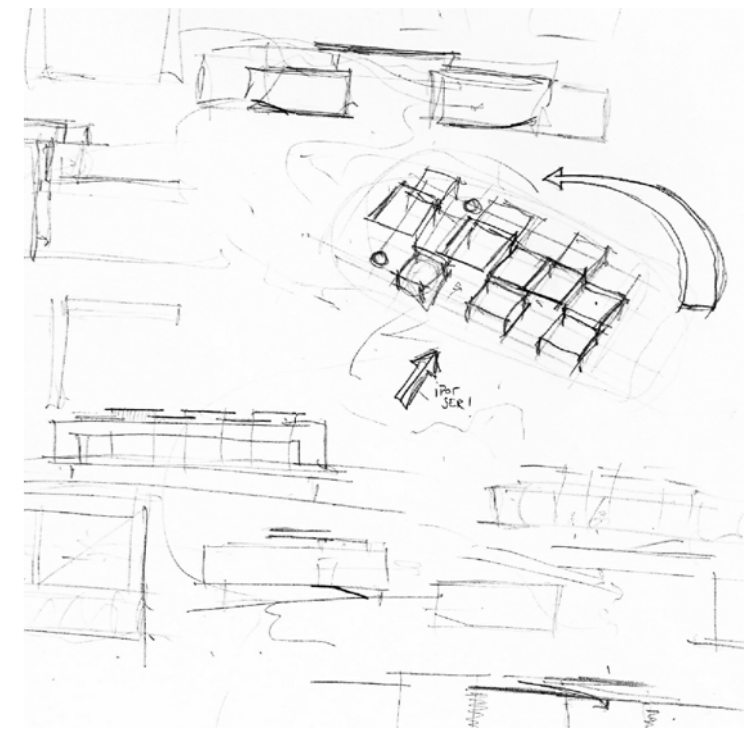
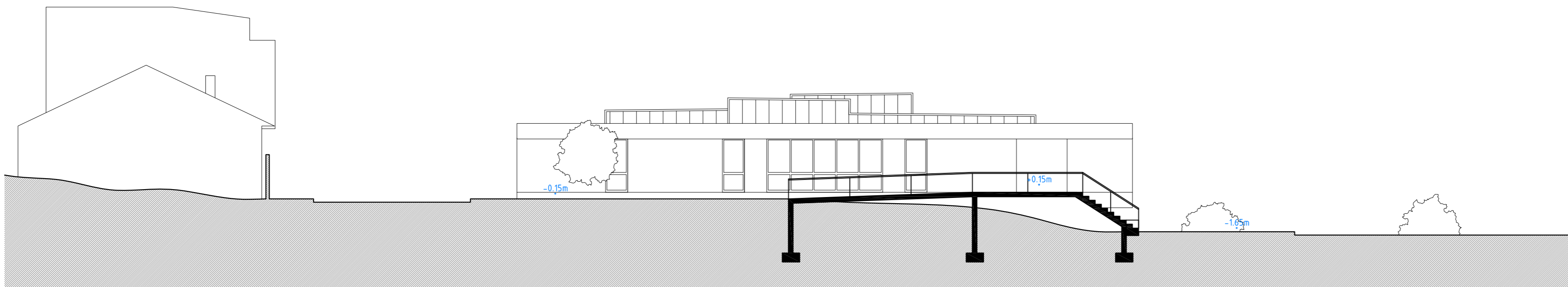
A007

SECCIÓN TRANS.A Y ALZADO SUROESTE

ESC. 1/150

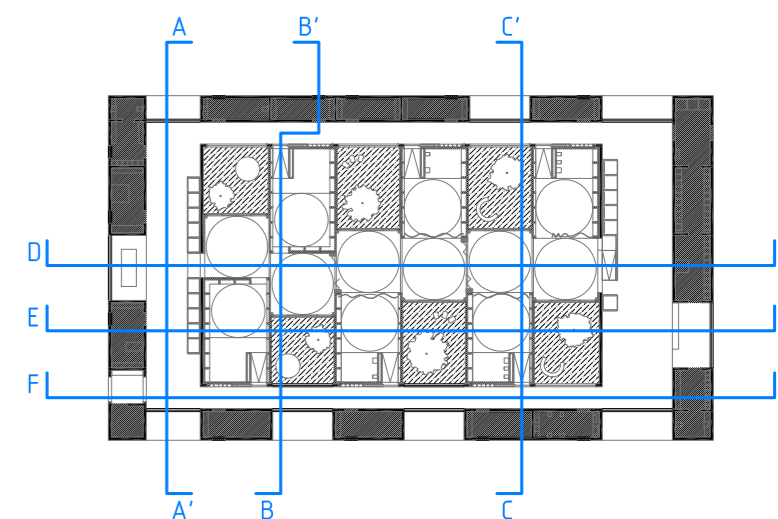
ESCUELA INFANTIL EN ARTEIXO
 ALUM. HUGO MALVAR ALVAREZ
 TUT. ENRIQUE BLANCO LORENZO





Alzados//
 Alzado Noroeste
 Alzado Noreste
Alzado Suroeste
 Alzado Sureste

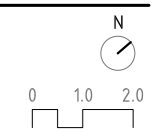
Secciones//
 Sección Transversal A
 Sección Transversal B
 Sección Transversal C
Sección Longitudinal D
 Sección Longitudinal E
 Sección Longitudinal F

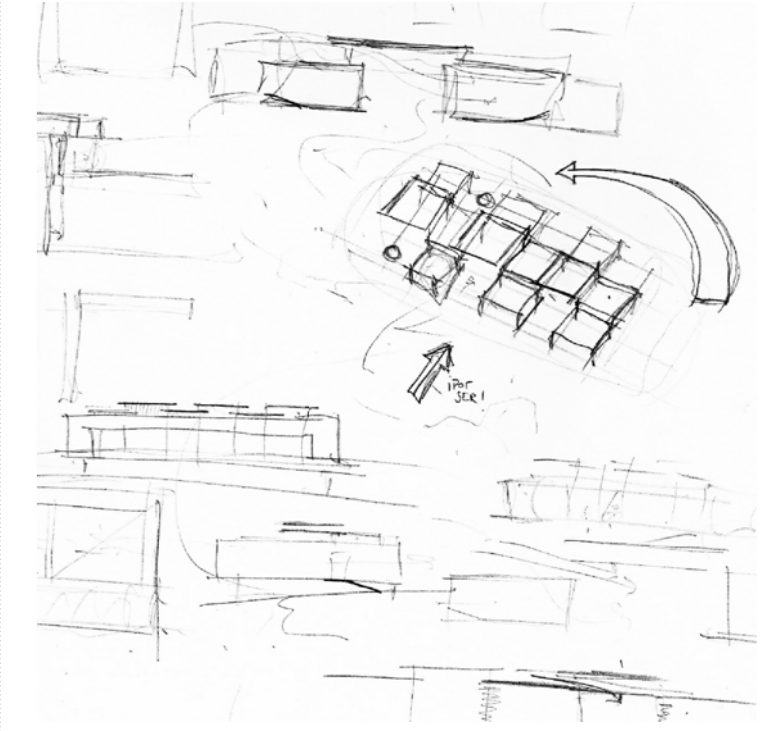
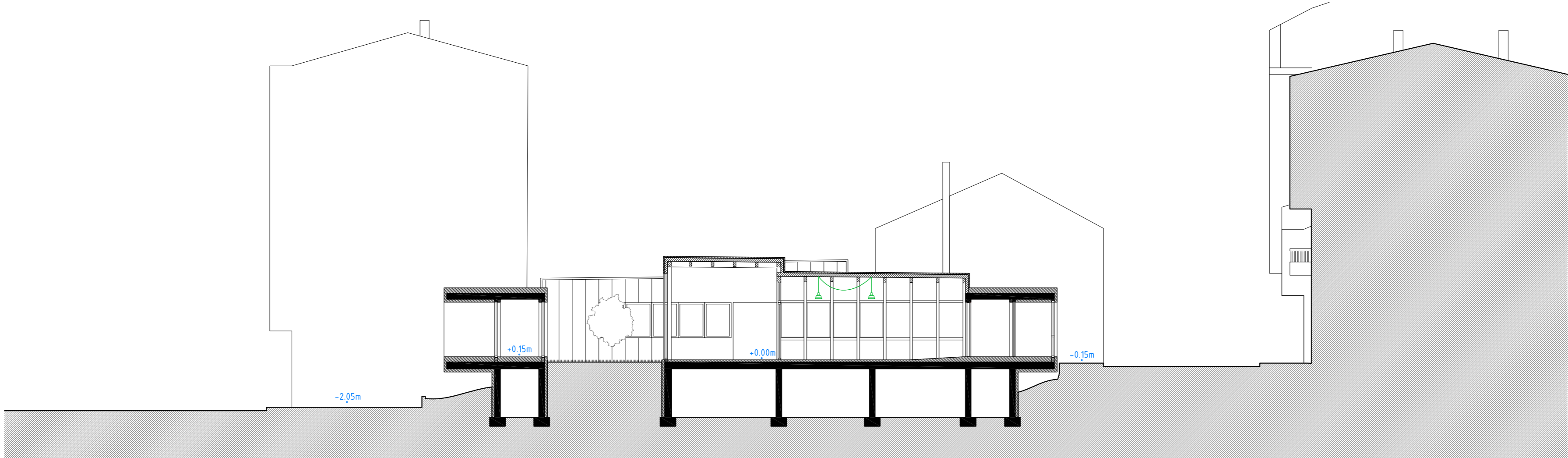


A008

ALZADO SUROESTE Y SECCIÓN LONG. D ESC. 1/150

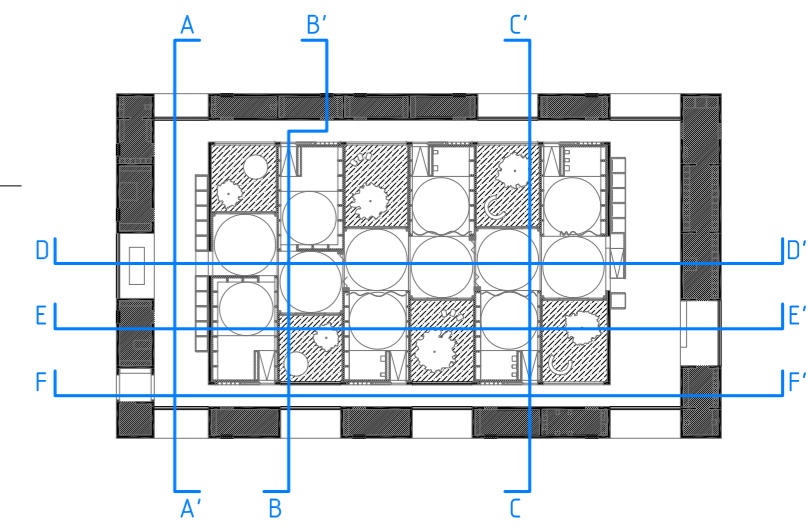
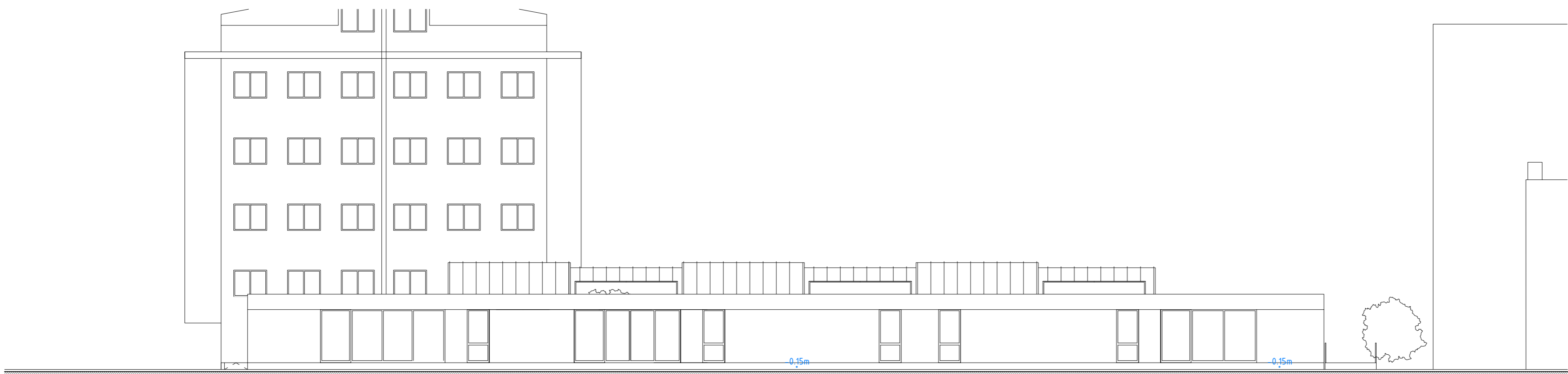
ESCUELA INFANTIL EN ARTEIXO
 ALUM. HUGO MALVAR ALVAREZ
 TUT. ENRIQUE BLANCO LORENZO





Alzados//
 Alzado Noroeste
 Alzado Noreste
 Alzado Suroeste
 Alzado Sureste

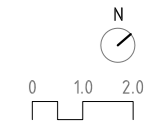
Secciones//
 Sección Transversal A
Sección Transversal B
 Sección Transversal C
 Sección Longitudinal D
 Sección Longitudinal E
 Sección Longitudinal F

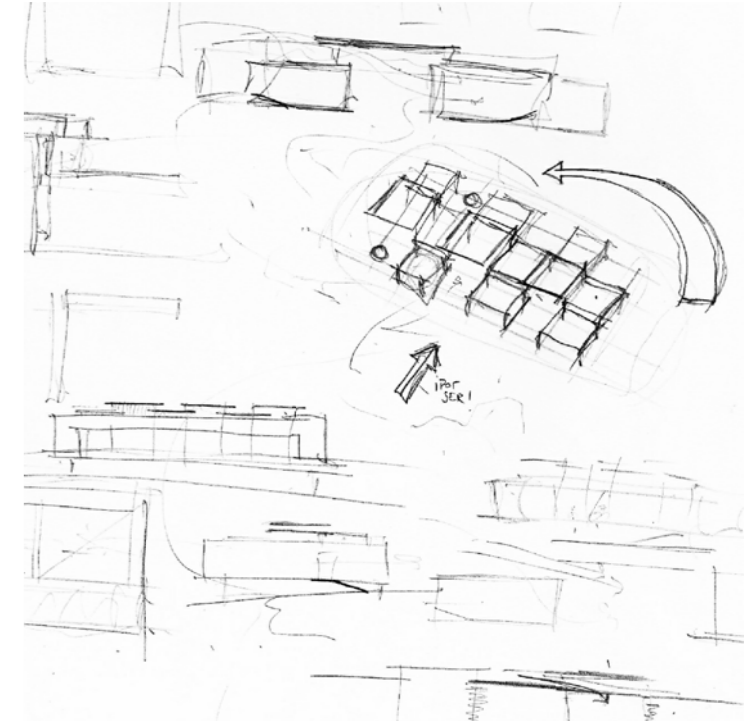
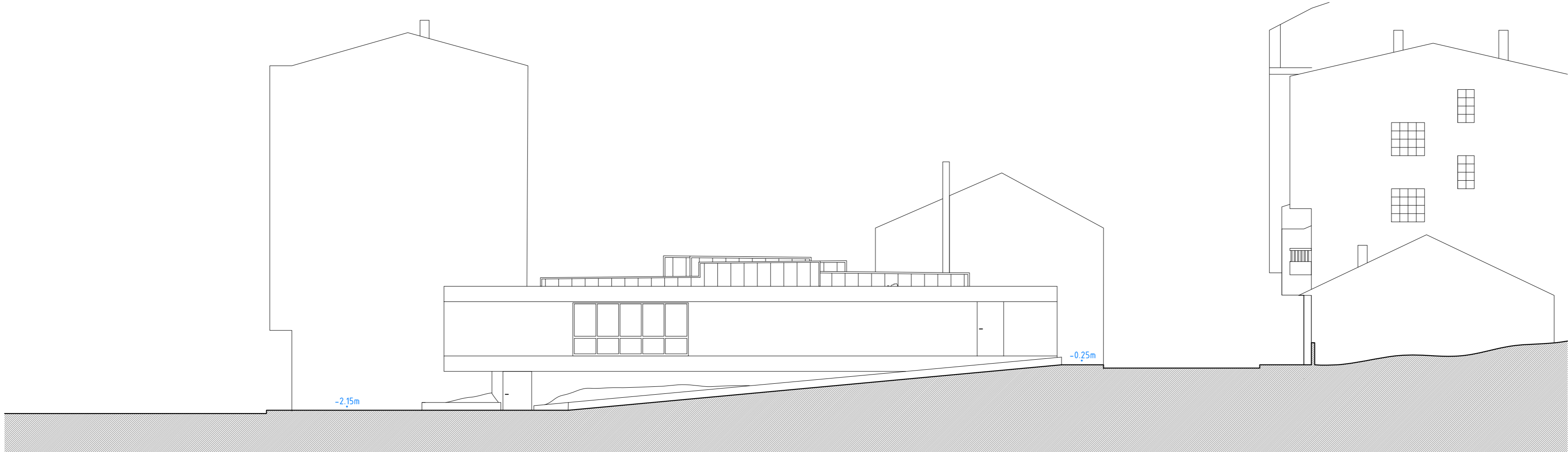


A009

ALZADO NOROESTE Y SECCIÓN TRANS. B ESC. 1/150

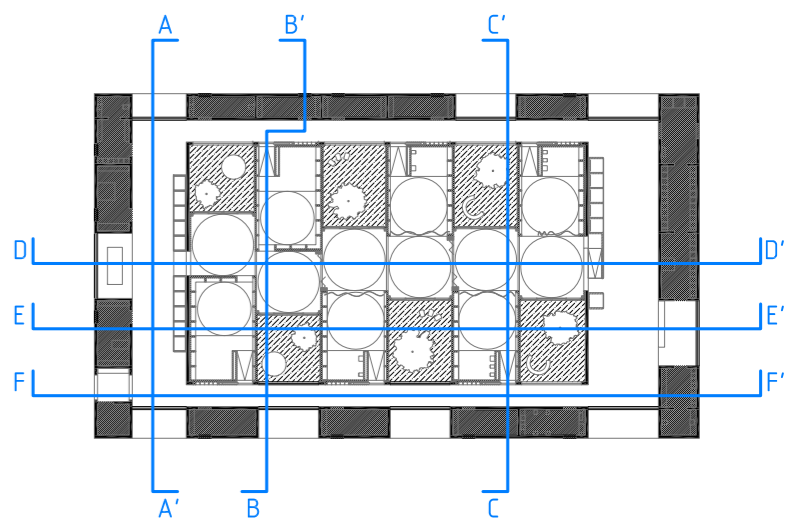
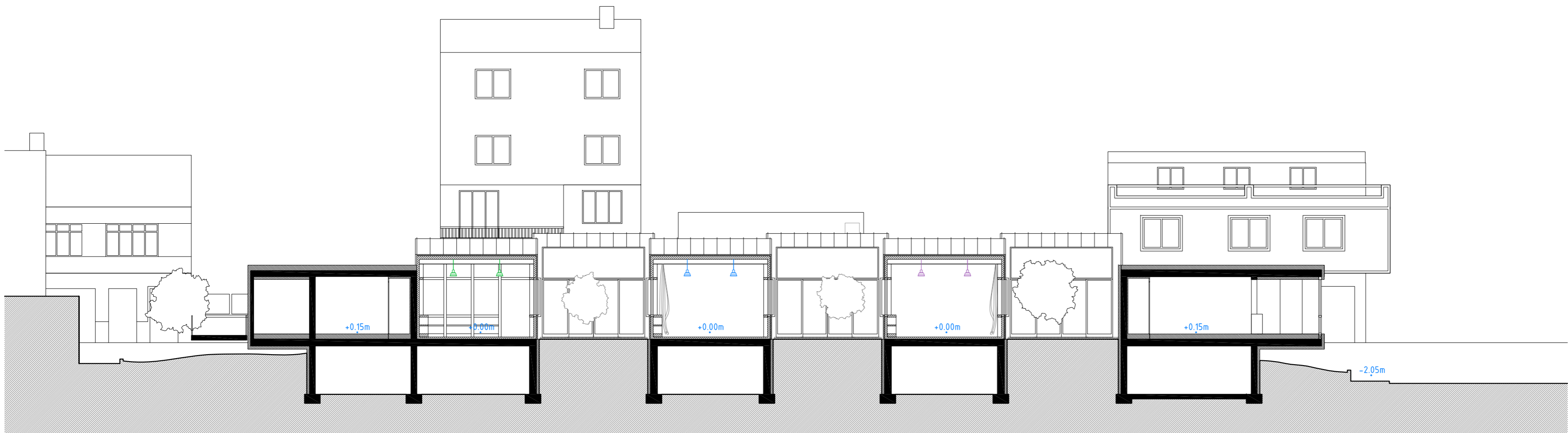
ESCUELA INFANTIL EN ARTEIXO
 ALUM. HUGO MALVAR ALVAREZ
 TUT. ENRIQUE BLANCO LORENZO





Alzados//
 Alzado Noroeste
 Alzado Noreste
 Alzado Suroeste
 Alzado Sureste

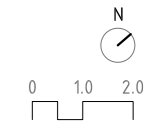
Secciones//
 Sección Transversal A
 Sección Transversal B
 Sección Transversal C
 Sección Longitudinal D
 Sección Longitudinal E
 Sección Longitudinal F

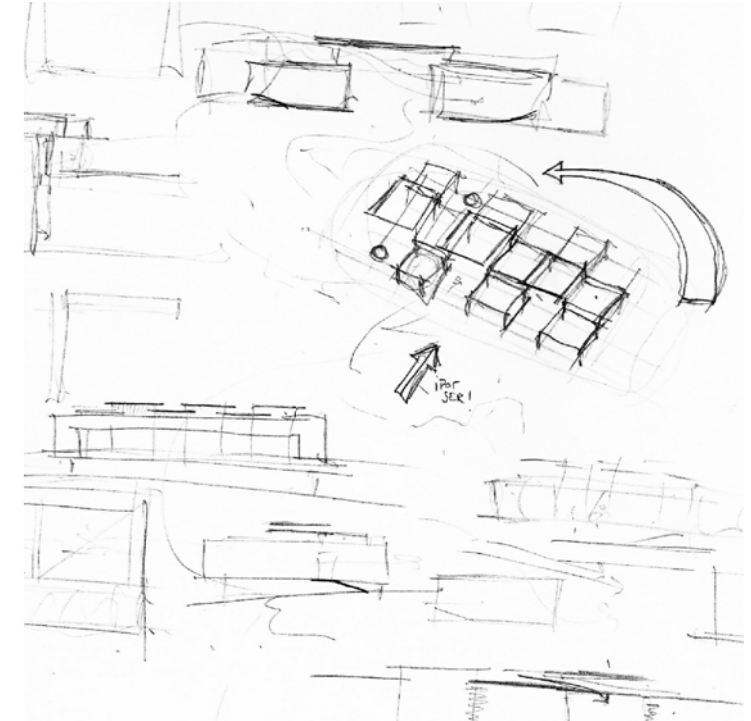
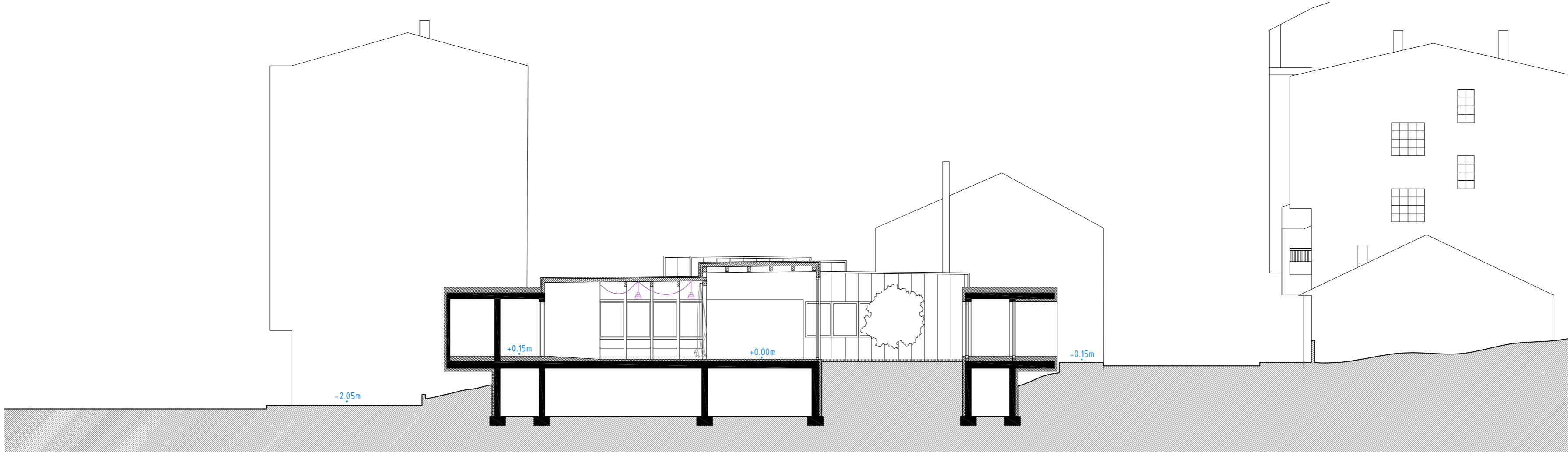


A010

SECCIÓN TRANS.C Y SECCIÓN LONG. F ESC. 1/150

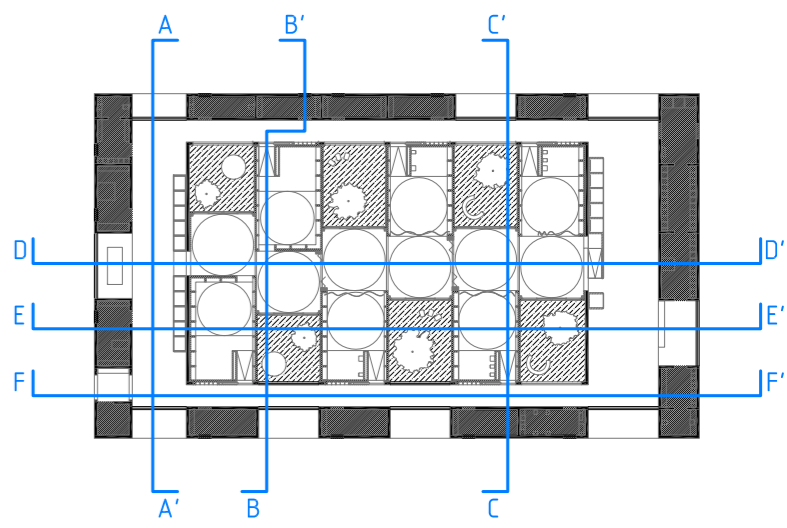
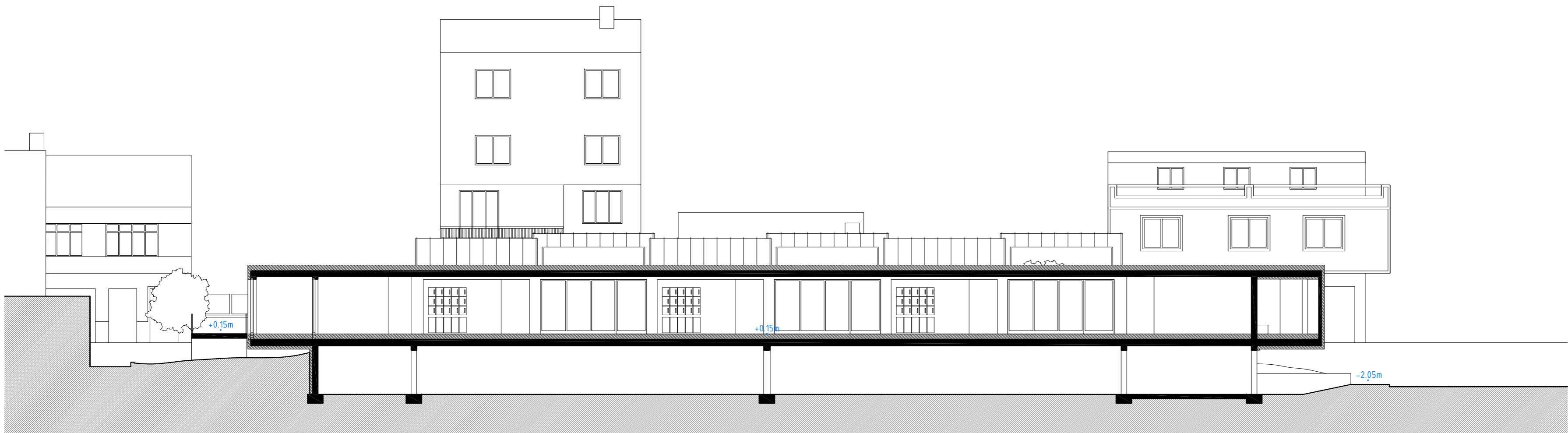
ESCUELA INFANTIL EN ARTEIXO
 ALUM. HUGO MALVAR ALVAREZ
 TUT. ENRIQUE BLANCO LORENZO





Alzados//
 Alzado Noroeste
 Alzado Noreste
 Alzado Suroeste
 Alzado Sureste

Secciones//
 Sección Transversal A
 Sección Transversal B
Sección Transversal C
 Sección Longitudinal D
 Sección Longitudinal E
 Sección Longitudinal F



A011

SECCIÓN TRANS.C Y SECCIÓN LONG. F ESC. 1/150

ESCUELA INFANTIL EN ARTEIXO
 ALUM. HUGO MALVAR ALVAREZ
 TUT. ENRIQUE BLANCO LORENZO

