

*JUAN LUÍS MONTERO FENOLLÓS*

*Arqueólogos de la Universidade da Coruña en  
la cuna de la civilización*

20 DE ENERO DE 2011

### **JUAN LUIS MONTERO FENOLLÓS**

ES DOCTOR EN HISTORIA POR LA UNIVERSIDAD DE BARCELONA (1996) Y HA SIDO INVESTIGADOR DEL INSTITUTO DEL PRÓXIMO ORIENTE ANTIGUO DE LA UNIVERSIDAD DE BARCELONA (1993 2001);

EL DOCTOR FENOLLÓS DIRIGE, DESDE 2005, EL **“PROYECTO ARQUEOLÓGICO MEDIO ÉUFRA- TES SIRIO”** EN COLABORACIÓN CON LA DIRECCIÓN GENERAL DE ANTIGÜEDADES Y MUSEOS DE DAMASCO, QUE TIENE COMO OBJETIVO EL ESTUDIO DE ALGUNAS DE LAS MÁS IMPORTANTES CIVILIZACIONES PRECLÁSICAS DEL PAÍS MESOPOTÁMICO. ES UN PROYECTO PIONERO EN ESPAÑA.

HA RECIBIDO EN 2004 EL PREMIO **“CONCEPCIÓN ARENAL”** DE INVESTIGACIÓN EN HUMANIDADES POR EL PROYECTO **“TRAS LAS HUELLAS DE LA TORRE DE BABEL”**, EN EL QUE SE PLANTEA LA PRIMERA HIPÓTESIS ESPAÑOLA DE RECONSTRUCCIÓN DE ESTE CÉLEBRE MONUMENTO BABILÓNICO.

EN EL 2009, HA SIDO NOMBRADO CABALLERO DE LA ORDEN DE LAS PALMAS ACADÉMICAS, MÁXIMA CONDECORACIÓN QUE CONCEDE EL MINISTERIO DE EDUCACIÓN DE FRANCIA.

EN LA ACTUALIDAD ES PROFESOR DE HISTORIA ANTIGUA EN LA FACULTAD DE DE LA UNIVERSIDAD DE LA CORUÑA, DE LA QUE ES TAMBIÉN EL VICEDECANO.*Jorge.*

ES AUTOR DE NUMEROSOS ARTÍCULOS SOBRE ARQUEOLOGÍA MESOPOTÁMICA PUBLICADOS EN DIVERSAS REVISTAS CIENTÍFICAS, ASÍ COMO DE VARIAS MONOGRAFÍAS ENTRE LAS QUE DESTACAN: **“LA METALURGIA EN EL PRÓXIMO ORIENTE ANTIGUO, III Y II MILENIOS A.C (1998)”**, **“ARQUEOLOGÍA, HISTORIA Y BIBLIA. DE LA TORRE DE BABEL AL TEMPLO DE JERUSALÉN (2009)”** Y **“TORRE DE BABEL. HISTORIA Y MITO (2010)”**



## ARQUEÓLOGOS DE LA UNIVERSIDADE DA CORUÑA EN LA CUNA DE LA CIVILIZACIÓN

En diciembre de 1960 el Dr. González Echegaray puso en marcha la primera excavación arqueológica española en Oriente Próximo. Han transcurrido más de cincuenta años desde aquella fecha y la presencia de la arqueología española, aun habiendo conocido un cierto desarrollo, se encuentra todavía en una situación que está lejos de ser comparable con la de otros países europeos. En la actualidad tres equipos españoles trabajan en Jordania, uno en Líbano y tres en Siria. Entre estos últimos se halla la misión arqueológica de la Facultad de Humanidades de la Universidade da Coruña que, desde el año 2005, trabaja en la región del Medio Éufrates sirio. Se trata de un proyecto de evidente interés para el desarrollo en nuestro país de la investigación en el campo de la antigua Mesopotamia; de hecho el “Proyecto Arqueológico Medio Éufrates Sirio” es el único que actualmente trabaja en el estudio de las grandes culturas mesopotámicas del IV al II milenio a.C., como son: la cultura de Uruk, el reino de Mari o el imperio Asirio Medio.

### **1. El “Proyecto Arqueológico Medio Éufrates Sirio”: breve historia.**

El “Proyecto Arqueológico Medio Éufrates Sirio” (PAMES) inició su andadura en septiembre de 2004 con la firma de un convenio de colaboración entre la Universidade da Coruña y la Dirección General de Antigüedades y Museos de Damasco. Nació así la misión arqueológica sirio-española con sede en Deir ez-Zor, ciudad localizada en el este del país.

Hasta la fecha se han llevado a cabo siete campañas de campo en la garganta llamada Khanuqa y en la zona situada al sur de la ciudad de Deir ez-Zor.



Fig. 1. Situación geográfica del Proyecto Arqueológico Medio Éufrates Sirio.

En estos siete años de investigación de campo (2005-2011) han participado 62 investigadores de diferentes nacionalidades (españoles, portugueses, italianos, franceses y sirios) y se ha invertido un total de 210.000 euros.

<b>Campaña</b>	<b>Trabajos</b>	<b>Patrocinadores</b>
2005	Tall as-Sin Prospección	Ministerio de Cultura, Ayuntamiento de Ferrol, UDC y Fundación Aidi
2006	Tall as-Sin Prospección	Ministerio de Cultura, Ayuntamiento de Ferrol, UDC, CSIC y Sociedad de Cultura Valle-Inclán
2007	Tall as-Sin Prospección	Ministerio de Cultura, Ayuntamiento de Ferrol, Fundación Aidi, CSIC y Sociedad de Cultura Valle-Inclán
2008	Tall Qabr Abu al-‘Atiq	Ministerio de Cultura, Xunta de Galicia, Ayuntamiento de Ferrol, Fundación Aidi y CSIC
2009	Tall Qabr Abu al-‘Atiq Tall Ma’adan Prospección	Ministerio de Cultura, Xunta de Galicia, Ayuntamiento de Ferrol, Fundación Aidi, CSIC y CHAM
2010	Tall Qabr Abu al-‘Atiq	Ministerio de Cultura, Xunta de Galicia, Ayuntamiento de Ferrol, Fundación Aidi, CSIC y CHAM
2011	Tall Humeida	Ministerio de Cultura, Xunta de Galicia, Ministerio de Ciencia e Innovación y Fundación Aidi.

Tabla. Campañas arqueológicas, tareas realizadas y patrocinadores del PAMES (2005-2011).

El PAMES ha hecho un gran esfuerzo en la difusión de la investigación arqueológica realizada en el valle medio del río Éufrates, a través de la participación en congresos científicos nacionales e internacionales (Lisboa, Qatna, Damasco, Deir ez-Zor, Madrid, etc.). En enero de 2006, el PAMES creó los “Encuentros Sirio-Franco-Ibéricos de Arqueología e Historia Antigua del Próximo Oriente”, un foro de debate en el que compartir con otros colegas extranjeros los resultados de nuestra investigación arqueológica. Hasta la fecha se han realizado cuatro ediciones: Ortigueira (2006), Lisboa (2007), Qatna (2008) y Madrid (2009)<sup>2</sup>.

Cabe destacar también que, en materia de publicaciones, los miembros del PAMES han realizado un importante esfuerzo durante los siete años de existencia del proyecto. Un total de 22 artículos en revistas científicas y una extensa monografía, dedicada a la necrópolis bizantina de Tall as-Sin, han aparecido publicados (en castellano, portugués, francés e inglés) hasta la redacción del presente texto (véase el apartado de publicaciones).

En la actualidad, están en marcha tres proyectos de investigación vinculados al PAMES, que han sido concedidos en convocatorias públicas realizadas por la Subdirección Xeral de Promoción Científica e Tecnológica Universitaria de la Xunta de Galicia, el Ministerio de Ciencia e Innovación y la Fundação para a Ciência e a Tecnología de Portugal. Entre 2010 y 2013 estos tres proyectos suman una subvención total de 175.000 euros.

Finalmente, el PAMES se ha afanado, y continúa haciéndolo, en la difusión de sus investigaciones entre el gran público con la participación en numerosas conferencias tanto en Galicia como fuera de ella (Madrid, Murcia, Lisboa, etc.), con la publicación en revistas divulgativas (National Geographic, Clío, Investigación y Ciencia, etc.) y en la organización de una exposición fotográfica, titulada “Éufrates, un río de historias”. La muestra, que incluye fotografías de Eloy Taboada, varios paneles explicativos y un audiovisual, ha sido exhibida entre 2008 y 2011 en el Rectorado de la Universidad de Damasco, en la Fundación Caixa Galicia de Ferrol, en el Museo Nacional de Arqueología de Lisboa y en la Domus-Casa del Hombre de A Coruña. La página web del proyecto ([www.arqueologiaoriente.com](http://www.arqueologiaoriente.com)) es otra herramienta utilizada para difundir tanto la investigación como las actividades del PAMES.

## **2. La geografía: la garganta de Khanuqa.**

Para contribuir con nuevos datos al estudio de la territorialidad y de las fronteras entre el IV y el II milenio a.C. en la región del Medio Éufrates sirio se creaba el “Proyecto Arqueológico Medio Éufrates Sirio”.

---

<sup>2</sup> Por el momento, se han publicado las actas del encuentro de Lisboa en la revista *Estudos Orientais* 10 (2009).

El sector del valle del Éufrates escogido para la investigación de campo es un tramo de unos 60 km, delimitado por la garganta de Khanuqa, al norte, y por el yacimiento de Tall as-Sin, al sur (a 10 km de Deir ez-Zor). No se trata de un sector cualquiera de este río, sino de un sitio estratégico de su curso, que está marcado por la presencia de una impresionante garganta de basalto.

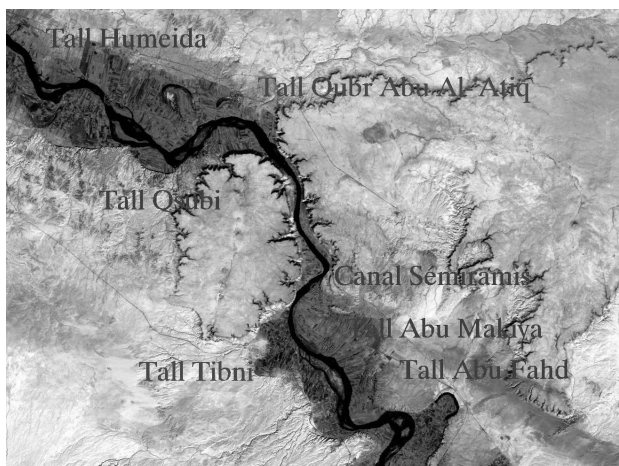


Fig. 2. La garganta de Khanuqa y situación de Tall Humeida y Tall Qabr Abu al-'Atiq.

En este paraje el río se encaja debido a la mayor dureza de la colada basáltica que da forma a la llamada garganta de Khanuqa, también conocida como Halabiya. Este punto de inflexión dentro de la cuenca del Éufrates constituía un lugar inmejorable para poder controlar el tráfico fluvial, que desde finales del IV milenio a. C. era muy intenso en la zona. La navegabilidad del Éufrates favorecía la comunicación y, por tanto, el intercambio comercial entre el norte de Siria y el sureste de Anatolia, por un lado, y la llanura bajo-mesopotámica, por otro.

La garganta de Khanuqa es un lugar que sin duda ha condicionado el discurrir histórico de la región sirio-mesopotámica. Dado su valor estratégico, el hombre intentó desde los orígenes de la civilización ejercer un férreo control sobre ella. Sin embargo, si hiciéramos caso a todos los mapas arqueológicos consultados sobre la región, esta garganta estaba deshabitada, al menos en época preclásica<sup>3</sup>. Este vacío de ocupación humana durante el período de los grandes reinos (como el de Mari) no podía ser real. Era, pro-

<sup>3</sup> Véase, por ejemplo, Lehmann, G.: *Bibliographie der archäologischen Fundstellen und Surveys in Syrien und Libanon*, Rahden/Westfalen, 2002.

blemente, la consecuencia de una laguna de la moderna ciencia histórica. Investigaciones arqueológicas en este tramo del Éufrates son de vital importancia, puesto que no ha sido nunca el objeto de un estudio serio y profundo. Sólo así podremos conocer la relevancia histórica de este sector del Éufrates sirio, que habitualmente aparece representado, aunque por error, como un simple hilo de unión de dos secciones del río.

El principal interés de la garganta de Khanuqa es de orden geopolítico, ya que controlar su salida significaba controlar la circulación fluvial por el Éufrates, es decir, poner un “cerrojo” a la vía de acceso, que comunicaba el norte de Siria y la región del reino de Mari.

### **3. La metodología de campo.**

Es obvio que la excavación arqueológica sigue siendo el recurso primordial para la reconstrucción del pasado, pero ya no es una estrategia única. Los datos aportados por las intervenciones en profundidad deben integrarse en conjuntos, mucho más amplios, suministrados por las prospecciones de superficie. Por este motivo, el método de trabajo utilizado en nuestro proyecto es doble. Por un lado, la prospección arqueológica de superficie y, por otro, los sondeos estratigráficos.

En las primeras campañas (2005-2007), el tipo de prospección realizado ha sido el muestreo dirigido o selectivo, es decir, una técnica de muestreo que ha consistido en inspeccionar únicamente aquellos lugares que, según la bibliografía de los siglos XIX y XX, se correspondían con yacimientos arqueológicos conocidos desde antiguo y datados, en su mayor parte, en las épocas romana e islámica. En cada yacimiento, cuando ha sido posible, la recogida de material arqueológico se ha efectuado mediante la combinación de dos sistemas: uno aleatorio por la totalidad del yacimiento y otro sistemático por unidades de muestreo bien definidas. Todos los datos obtenidos en la prospección de superficie se han introducido en una ficha estandarizada diseñada para el proyecto. Finalmente, a partir de 2008, se han iniciado las campañas de excavación arqueológica en Tall Qabr Abu al-‘Atiq y, a partir de febrero de 2011, en Tall Humeida.

### **4. Los primeros resultados científicos del PAMES.**

La investigación del equipo interdisciplinar del PAMES se ha organizado en dos fases. En la primera (2005-2007) los trabajos de campo se han concentrado en el análisis del poblamiento de la garganta de Khanuqa mediante la prospección de superficie. En la segunda (a partir de 2008) el esfuerzo se ha centrado en la excavación arqueológica de dos yacimientos

situados en la ribera izquierda del Éufrates y en la entrada de la citada garganta: Tall Humeida y Tall Qabr Abu al-‘Atiq (Deir ez-Zor).

#### 4.1. IV milenio a.C.: Tall Humeida y la cultura de Uruk.

Uruk es uno de los más importantes yacimientos arqueológicos de Mesopotamia, conocido en la actualidad como Warka (270 km al sur de Bagdad) y citado en la Biblia con el nombre de Erech (Genésis 10, 10). El yacimiento arqueológico de Uruk fue identificado por primera vez como tal en 1849 por el inglés W.K. Loftus, pero las primeras investigaciones sobre la ciudad y cultura de Uruk se remontan a 1912 y se han prolongado hasta la primera guerra del Golfo con diversas interrupciones de por medio. Las excavaciones de esta ciudad mesopotámica están estrechamente vinculadas a la escuela arqueológica alemana, gracias al patrocinio de los trabajos de campo por parte de la Deutsche Orient-Gesellschaft.

La cultura o período de Uruk constituye una de las etapas más fascinantes y brillantes de la Historia Antigua Universal<sup>4</sup>. Uruk representa el nacimiento de la civilización, una experiencia incomparable que transformará las sociedades prehistóricas en otras mucho más complejas. Estamos asistiendo al proceso de formación del primer estado o “estado arcaico”, que modificará totalmente la economía y la sociedad de aquella época. Es el comienzo de la Historia.

La actividad de la arqueología en la región del Próximo Oriente ha permitido verificar que la llamada cultura de Uruk desarrolló a mediados del IV milenio a.C. un complejo proceso de expansión desde el sur de Mesopotamia hasta el norte (Siria septentrional y Turquía oriental) y el este (actual Irán). Nació así una vasta base territorial unificada por un mismo horizonte cultural, el denominado período de Uruk Reciente. Las innovaciones que mejor definen esta nueva etapa cultural son sin duda dos: la aparición de las primeras ciudades y la invención del primer sistema de escritura, que hoy conocemos como protocuneiforme.

No será hasta los años noventa cuando se publiquen las primeras monografías que han intentado explicar el modelo de expansión territorial de la cultura Uruk, con especial hincapié en la definición de un sistema teórico, las causas de esta expansión, su cronología y la definición de una cultura material genuinamente urukea. Para ello, los autores se han basado en la abundante documentación arqueológica obtenida en las excavaciones de Turquía, Siria, Iraq e Irán. Nacen con ellos las diferentes teorías sobre la expansión de la cultura de Uruk, que podemos reunir en los siguientes gru-

---

<sup>4</sup> Véase Liverani, M.: *Uruk. La primera ciudad*, Barcelona, 2006.



pos: las tesis comerciales, la colonización agraria, escenarios de catástrofes y problemas políticos, y aculturación, hibridaciones y ecología cultural<sup>5</sup>.

En el valle del Éufrates sirio el estudio de esta cultura se inicia en los años setenta con motivo de las excavaciones de urgencia emprendidas a consecuencia de la construcción de la presa de Tabqa. Gracias a estos trabajos de salvamento y a otros posteriores, se ha podido documentar la existencia de ocho yacimientos a lo largo de los 650 km del valle del Éufrates sirio, con una cultura material que podemos calificar de “urukea”. Son los siguientes: Habuba Kabira, Shaikh Hassan, Yabal Aruda, Qraya, Ramadi, Bleibis, Tall Abr y Yarablus Tahtani. En la actualidad, ninguno de estos yacimientos está en proceso de excavación por parte de los arqueólogos.

Para G. Schwartz los asentamientos del período Uruk en Siria se pueden clasificar en dos tipos: “Uruk colonias” (yacimientos donde la cultura material del sur de Mesopotamia es predominante y se manifiesta en una extensa variedad de tipos arquitectónicos y de artefactos), y “Uruk related” (yacimientos donde una cantidad significativa de cultura material urukea y local aparece en asociación)<sup>6</sup>.

Dentro de la cultura material genuinamente urukea, los cuencos con borde biselado (bol à bord biseauté o écuelles grossières, en francés; Bevelled Rim Bowls, en inglés; y Glockentopf, en alemán) ocupan un lugar muy destacado desde el punto de vista numérico. Su presencia en los asentamientos de Uruk es masiva, de ahí que se los conozca como el “fósil director” de esta cultura (representa el 70% de la producción cerámica urukea). Pese a su importancia, existe un debate abierto sobre la función de esta cerámica, que es el resultado de una producción en masa. Desde los años setenta, se han realizado numerosas hipótesis sobre la posible función de los cuencos con borde biselado:

-Medir raciones o sueldos de trabajadores, esto es, prestaciones a un estado aún embrionario; fabricación de yogur; votiva, para uso en los templos; uso ritual en grandes ceremonias públicas; moldes de pan; comercio de la sal; etc.

En febrero de 2011, el equipo del “Proyecto Arqueológico Medio Éufrates Sirio” ha iniciado la excavación de Tall Humeida, un yacimiento con una importante ocupación del período de Uruk, de la que en esta primera campaña se han podido definir de manera provisional tres fases. A la más reciente pertenece un fragmento de muro de adobe, que conservaba tres hiladas. El formato del adobe (22 por 11 cm) corresponde a un tipo característico del

<sup>5</sup> Véase Butterlin, P.: *Les temps proto-urbains de Mésopotamie. Contacts et acculturation à l'époque d'Uruk au Moyen-Orient*, Paris, 2003.

<sup>6</sup> Schwartz G.M., “Syria and the Uruk Expansion”, en Rothman M.S, (dir.), *Uruk Mesopotamia and its Neighbors: Cross-cultural interactions and their Consequences in the era of State Formation*, School of American Research, Santa Fe, 2001, pp.233-264.

período de Uruk, que se conoce en la arqueología del Oriente Próximo con el nombre de “riemchen”.

La segunda fase está representada por una unidad estratigráfica caracterizada por la abundante presencia de carbón vegetal, de huesos de animales y de cerámicas aplastadas. Estas características nos hacen pensar que se trata de un sector de desechos, esto es, una especie de basurero del período urukeo. Entre la cerámica es necesario destacar la presencia masiva de cuencos con borde biselado.

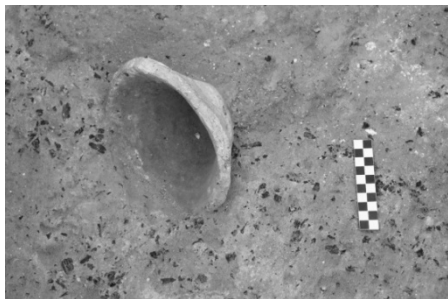


Fig. 3. Cuenco con borde biselado *in situ*.

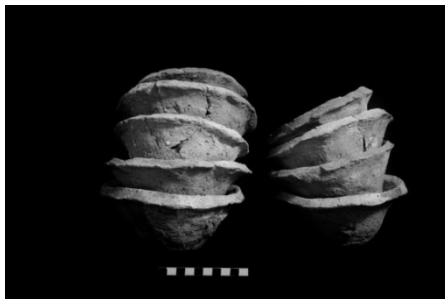


Fig. 4. Cuencos con borde biselado.

Por último, en los perfiles este y sur del sondeo se documentó un trozo de un muro de adobe muy mal conservado. Dado que estaba cubierto por el basurero, éste pertenece obviamente a una fase constructiva más antigua del período de Uruk.

En la región natural situada entre las gargantas de Khanuqa y Baghuz hay siete yacimientos que datar, en principio, en el período de Uruk Reciente. Pero, en nuestra opinión, solos tres lugares en esta región del Medio Éufrates pueden catalogarse como establecimientos “urukeos auténticos”, habida cuenta de la importancia de sus vestigios arqueológicos. Se trata, de sur a norte, de Ramadi, Qraya y Humeida.

Actualmente hay pocos yacimientos de la cultura de Uruk (o Calcolítico Reciente 4-5) que estén en curso de excavación en Oriente Próximo; de ellos podemos destacar los siguientes: Tall Hamoukar, Tall Feres as-Sharqi y Tall Brak, los tres situados en el valle del Khabur y, Arslantepe, en Turquía. En este contexto, la excavación a Tell Humeida por el PAMES abre expectativas muy interesantes para el estudio de la cultura protourbana de Uruk, a mediados del IV milenio a.C. El estudio, aún provisional, de la cerámica encontrada en esta primera campaña en Tall Humeida nos muestra la presencia de los tipos más representativos lo que definimos como “Uruk auténti-

co”: cuencos con borde biselado, jarras con pitorro, jarras con decoración incisa geométrica, jarras con barniz rojo, jarras con engobe reservado, etc<sup>7</sup>.

### 5. III milenio a.C.: Tell Qabr Abu al-‘Atiq y el reino de Mari.

Los trabajos efectuados en 2008 en la “ciudad baja” de Tell Qabr han sacado a la luz parte de un edificio de muros de adobe con cimientos en piedra, cuya anchura varía entre 0,80 y 1,20 m; estos muros delimitan dos salas completas, la sala 1, que es casi cuadrangular (3,20 por 3,05 m), y la sala 2 (3,13 por 1,90 m), que tiene en la parte norte un receptáculo rectangular (2,05 por 0,95 m). Las dos salas se comunican entre ellas por una puerta de 0,60 m de ancho. Las dimensiones precisas de este edificio, que se prolonga hacia el este (sala 3) y el sur (salas 4 y 5), deberán definirse en las próximas campañas.



Fig. 5. Sector excavado de edificio del Bronce Antiguo.

El estudio preliminar de la cerámica hallada en estas salas ha proporcionado comparaciones tipológicas con la cerámica de los niveles 8-14 del *chantier* B y entre el ajuar de la tumba 300 de Mari<sup>8</sup>. Los fragmentos de cerámica recogidos en superficie de la “ciudad baja” (metálica y Nínive 5 con decoración excisa) nos hacen pensar en una datación entre la fase final

<sup>7</sup> Sörenhagen, D.: “Untersuchungen zur Keramikproduktion innerhalb der Spät-Urukzeitlichen Siedlung Habuba -Süd kabira in Nordsyrien”, *publicó Praehistorica y Archeologica* 5/6, 1974-75, pp. 43-164.

<sup>8</sup> Lebeau, M.: “Rapport préliminaire sur la séquence céramique du chantier B de Mari (III<sup>e</sup> millénaire)”, *MARI* 4, 1985, pp.93-126 ; Lebeau, M.: “La céramique du tombeau 300 de Mari”, *MARI* 6, 1990, pp.349-374.

de la ciudad I de Mari y la fase inicial de la ciudad II (= Dinástico Antiguo II-III).

El análisis de la topografía del yacimiento ha permitido observar algunos aspectos sobre la morfología de la ciudad del Bronce Antiguo. A partir del centro del tell se aprecia que las curvas de nivel dibujan un arco de círculo sobre el plano, aspecto que es especialmente visible en la parte oriental del tell (desgraciadamente, la zona suroeste ha desaparecido a causa de la erosión). Esta disposición de las curvas de nivel nos ha hecho pensar en la existencia en Tall Qabr de una nueva ciudad de planta circular.

Con el fin de profundizar en la morfología urbana del lugar, se ha realizado en 2009 una prospección georradar<sup>9</sup>. El georradar o GPR es una técnica de teledetección de corto alcance con radar, ya utilizada en otros yacimientos arqueológicos sirios, que ha servido para estudiar una superficie de 47.545 m<sup>2</sup> de Tall Qabr. Los resultados, aún provisionales, nos muestran algunos datos muy interesantes sobre la organización urbana de la ciudad. El hallazgo más significativo ha sido la definición de una gran construcción dentro del límite oriental del tell, que dibujaba un arco de círculo. Por su naturaleza (6 m de ancho) y su localización (en el límite del tell), parece que estamos delante de los vestigios de la muralla de la ciudad del Bronce Antiguo.

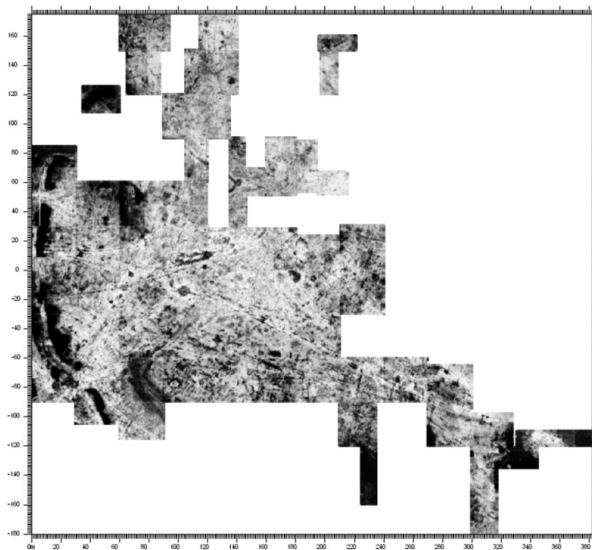


Fig. 6. Plano de la prospección georradar.

---

<sup>9</sup> La prospección fue dirigida por Alexandre Novo (Universidade de Vigo), que utilizó un equipo RAMAC-GPR con una antena de 250 MHz.

Este recinto defensivo ha protegido una ciudad de planta circular, que tenía unos 400 m. de diámetro. Esta morfología urbana no es una anomalía en el urbanismo del Oriente Próximo antiguo. Al contrario, las ciudades circulares son una fórmula bien conocida en el ámbito sirio-mesopotámico<sup>10</sup>.

Los trabajos realizados han permitido certificar que se trata de una fundación de nueva planta: una ciudad de plano circular, fundada a mediados del III milenio a.C. Junto a Mari y Terqa, Tall Qabr Abu al-‘Atiq, configura la tercera ciudad circular conocida en la región del Medio Eúfrates sirio. Aunque se han fundado algunas ciudades circulares desde el IV milenio a.C. en la región sirio-mesopotámica, se trata de una morfología urbana que en el III milenio a.C. se convirtió casi en una norma; se encuentra tanto en pequeños lugares como Biblos o la acrópolis de Ebla (diám. 200 m), como en los grandes ciudades, caso de Mari o Larsa (diám. 2000 m).

En nuestra opinión, para entender bien Tall Qabr Abu al-‘Atiq es necesario hacerlo en el marco de la territorialidad del reino de Mari en el Bronce Antiguo. Según nuestra hipótesis, la base territorial del reino mariota ha debido establecerse en dos períodos históricos de la primera mitad del III milenio a.C.:

- 1ª fase (hacia 2900 a.C.). Se funda el reino mariota. Éste incluía el territorio del valle situado entre la garganta de Baghuz y la desembocadura del río Khabur en el Éufrates. En este territorio había dos grandes ciudades (Terqa, al norte y Mari, al sur) y un canal de navegación, que comunicaba la capital con el Khabur (el nahr Dawrin).

-2ª fase (hacia 2600 a.C.). Se refunda Mari. La ciudad va a ampliar su territorio hacia el norte hasta la garganta de Khanuqa. Los mariotas fundaron a la entrada de la garganta, en la ribera izquierda, una nueva ciudad circular (Tall Qabr Abu al-‘Atiq) y excavaron un nuevo canal (el nahr Semíramis) a la salida. Los dos canales del reino no se construyeron al mismo tiempo, ya que no existe armonía entre la toma del Dawrin y la llegada del Semíramis al Khabur.

La base territorial del reino de Mari a mediados del III milenio a.C. incluía el sector del valle del Éufrates Medio delimitado por dos accidentes naturales: la garganta de Khanuqa, al norte, y la de Baghuz, al sur. Se trataba de un territorio que se extendía a lo largo de 180 km. Estaba controlado por tres ciudades circulares: Tell Qabr Abu al-‘Atiq (diám. 400 m), clave para supervisar la puerta de acceso a los reinos del norte de Siria; Terqa (diám. 500 m), para controlar el acceso al Khabur y a la ruta hacia Anatolia; y finalmente, Mari (diám. 1900 m), la gran capital, que era la puerta hacia el sur de Mesopotamia.

---

<sup>10</sup> Margueron, J.C. : “Urbanisme syro-mésopotamien et géométrie”, *Ktèma* 35, 2010, p. 22.

### 5.1. II milenio a.C.: Tall Qabr Abu al-‘Atiq y el imperio Medio Asirio.

Los trabajos de excavación realizados en la colina principal de Tall Qabr han permitido definir una ocupación del Bronce Reciente II. La excavación de este nivel ha tenido como objetivo la delimitación de las distintas salas que conforman el edificio construido con adobe (40 por 40 cm). Hasta la fecha se han identificado con seguridad cuatro salas:

- Sala 1: espacio rectangular de 2,85 / 3,30 m por 5,80 m (16,50 m<sup>2</sup>). Directamente sobre el suelo de esta sala, se ha encontrado un repertorio de cerámicas de distintos tipos. Todo el material arqueológico apareció aplastado y quemado por el incendio que destruyó el edificio.
- Sala 2: este espacio (que tiene 3 m de longitud) está delimitado, por el momento, por tres muros y está comunicado por una pequeña puerta con la sala 1.
- Sala 3: espacio rectangular de 2,85 por 6,63 m (18,80 m<sup>2</sup>). Al igual que en la sala 1, se ha encontrado sobre el suelo toda una serie de vasijas de cerámica de diverso tipo: carenados cuencos, cubiletes con botón, grandes jarras, etc.



Fig. 7. Sala 3 del edificio medioasirio.



Fig. 8. Cerámicas y otros objetos hallados en la sala 3.

Pero el hallazgo más interesante ha sido el de dos tablillas cuneiformes, que estaban situadas sobre el suelo y ocultas en parte por dos vasos de cerámica y una viga carbonizada



Fig. 9. Tablillas cuneiformes medioasirias *in situ*. Sala 3.

-Sala 4: esta sala está definida parcialmente por dos muros. La excavación de 2009 ha permitido sacar a la luz una serie de grandes jarras de almacenamiento, que estaban sobre restos de madera carbonizada por el incendio.



Fig. 10. Jarras medioasirias *in situ*. Sala 4.

En este contexto, se encontró un cilindro-sello con la representación de cuatro divinidades, entre las cuales se ha podido identificar al dios Adad.

Los sondeos realizados en las campañas de 2008-2010 han confirmado el valor histórico del yacimiento. Los trabajos realizados hasta la fecha han sacado a la luz parte de un edificio destruido por un incendio, cuyo hundimiento aplastó sobre el suelo un lote de vasijas de cerámica. El estudio de este conjunto nos hace pensar que se trata de lo que los ceramólogos del Oriente Próximo definen como “cerámica administrativa medioasiria”, una

producción estandarizada bajo el control imperial de Ašur. Las comparaciones tipológicas con la fase I de Tall Šaikh Hamad, en el valle del Khabur, nos permiten datar la colección de Tall Qabr Abu al-‘Atiq en la fase inicial del período Asirio Medio I<sup>11</sup>.

La época medioasiria es bien conocido en Siria gracias, sobre todo, a las excavaciones realizadas en yacimientos arqueológicos de los valles del Balikh (en Tall Sabi Abyad, Tall Khuera, Khirbet eš-Šenef, etc.) y del Khabur (en Tall Šaikh Hamad, Tall Barri, Tall al-Hamidiya, etc.)<sup>12</sup>. Sin embargo, la presencia de los asirios en el valle medio del río Éufrates, mencionada por los reyes Adad-nirari I, Salamanasar I y Tukulti-Ninurta I (h.1307-1208 a.C.) en varias inscripciones cuneiformes<sup>13</sup>, estaba definida solamente por la necrópolis medioasiria localizada en las ruinas del palacio de Zimri-Lim y por el edificio excavado parcialmente en el sector E de Mari. Por tanto, Tall Qabr Abu al-‘Atiq se convierte en el único lugar de todo el valle del Medio Éufrates sirio, cuya excavación servirá para conocer la política territorial de los reyes asirios en el siglo XIII a.C., tomando como base el estudio de un establecimiento, que posiblemente era una mansión fortificada o *dunnu*. Y todo ello, dentro de un contexto histórico marcado por la gran complejidad político-territorial vivida en la región durante el último cuarto del II milenio a.C.

El dominio asirio sobre la Alta Mesopotamia no llegó a afirmarse hasta los reinados de Salmanasar I y Tukulti-Ninurta I, monarcas que pusieron en marcha una enérgica política de expansión encaminada a reforzar la frontera del Éufrates con la fundación de una serie de mansiones fortificadas y guarniciones militares. Las fuentes hititas hacen referencia a esta movilización militar de los asirios por el norte de Siria y del peligro que ésta representaba para sus intereses políticos y económicos en la región. Nació con ello el estado que los asirios denominaron “el país de Ašur”. Este territorio limitaba al oeste con el reino de los hititas, al sur con la Babilonia de los reyes kasitas, y al norte con una serie de pequeñas entidades políticas.

Parece que, en este marco territorial, el asentamiento de Tall Qabr Abu al-‘Atiq funcionó como un puesto avanzado del imperio asirio frente al llamado “país de Aštata”. Este país era una zona formada por una serie de tierras dominadas políticamente por los reyes de Hattuša, desde tiempos del soberano hitita Muršili II (1339-1306 a.C.), a través del virrey de la ciudad de Karkemiš y del rey vasallo de Emar. No podemos descartar, por el momento, que el gran incendio que destruyó en la segunda mitad del siglo XIII

<sup>11</sup> Pfälzner, P., 2007: “Late Bronze Age Ceramic Traditions of the Syrian Jazirah”, en al-Maqdissi, M. et al. (eds.), *Céramique de l'Âge du Bronze en Syrie*, II, Beyrouth, pp. 250-254 y 258.

<sup>12</sup> Véase Tenu, A.: *L'expansion médio-assyrienne*, Oxford, 2009.

<sup>13</sup> Grayson, A. K., *Assyrian Rulers of the Third and Second Millennia BC (to 1115 BC)*, Toronto, 1987, A.O.76.3: 41; A.O.77.1: 85; A.O.78.23: 29.



a.C. el enclave medioasirio de Tall Qabr Abu al-‘Atiq, en la garganta de Kahnuqa, haya sido debido a una incursión de las tropas hititas con motivo de una disputa fronteriza, que buscaba delimitar la territorialidad de Khatti y Ašur. Dentro de este conflicto regional podría entenderse también la destrucción de Tall Fray (¿Iahrissa?) h. 1270-1250 a.C., un enclave controlado probablemente por los hititas y localizado cien kilómetros aguas arriba de Tall Qabr Abu al-‘Atiq.

Por otro lado, en la zona del sur, en Mari y su región, es interesante destacar la presencia de cerámica de tradición mediobabilónica durante el siglo XIII a.C. Estos datos, aún débiles, no permiten formular la hipótesis de una ocupación de Mari por los kasitas. A lo sumo, podemos encontrarnos ante una pequeña colonia emigrada desde Babilonia, llegada con sus tradiciones artesanales, que no debió representar ningún peligro político o militar para los asirios del Medio Éufrates. De hecho, durante el reinado de Tukulti-Ninurta tendrá lugar la conquista de Babilonia por los ejércitos asirios, que con esta victoria extendían su poder desde el noreste de Siria hasta el sur de Iraq. La dominación medioasiria sobre la Baja Mesopotamia llegaría a su fin treinta años más tarde, con la derrota infligida por el rey babilónico Adad-šuma-usur (1216-1187 a.C.).

Tras la muerte de Tukulti-Ninurta, Asiria entra en una etapa de crisis que se traducirá en la sucesión de una serie de rápidos reinados y en la más que probable pérdida de territorios. No sabemos cómo pudo afectar esta situación a la extensión del imperio medioasirio, pero cuando el rey Tiglat-Pileser accedió al trono hacia 1114 a.C. éste manifiesta en sus inscripciones controlar todavía buena parte de la Mesopotamia del norte<sup>14</sup>.

## 6. Publicaciones del PAMES.

### 2005

Montero Fenollós, J.L. - Chebibe, Ch. - Márquez, I. - Caramelo, F. - Vidal, J., “Prospection archéologique de la vallée du Moyen Euphrate syrien: Les premiers travaux au verrou de Halabiyé”, *Orient-Express*, 2005/2, pp. 69-71.

### 2006

Montero Fenollós, J.L.- Chebibe, C., “La mission archéologique syro-espagnole au Moyen Euphrate. Première campagne à Tell as-Sin (Deir er-Zor, Syrie)”, *Orient-Express*, 2006/1, pp. 3-5.

---

<sup>14</sup> Grayson, A. K., *Assyrian Rulers of the Early First Millennium BC I (1114-859 BC)*, Toronto, 1991, A.0.87.1.

Montero Fenollós, J.L.- Chebibe, Ch.- al-Ali, M., “Investigaciones sirio-españolas en el valle del Medio Éufrates. Primeros datos sobre la necrópolis bizantina de Tall as-Sin (Siria)”, *Antigüedad y Cristianismo* 23, pp. 409-426.

Montero Fenollós, J.L., “Ciudades fortificadas en el valle del Medio Éufrates. Primeras investigaciones sirio-españolas en el asentamiento bizantino de Tall as-Sin (Siria)”, *Erytheia* 27, pp. 17-41.

Montero Fenollós, J.L.- Caramelo, F. - Márquez Rowe, I.- Vidal, J., “O projecto arqueológico «Médio Euphrate Sírio»: resultados provisórios da primeira campanha”, *Revista Portuguesa de Arqueologia* 9, pp. 109-126.

Montero Fenollós, J.L., “A expedición arqueolóxica da Universidade da Coruña no Próximo Oriente”, *Atenea* 24, pp. 28-31.

Montero Fenollós, J.L., Recensions. “Geyer, B.- Monchambert, J. Y. (dir.) avec Besançon, J. et Coqueugniot, É. 2003. *La basse vallée de l'Euphrate syrien du Néolithique à l'avènement de l'Islam: géographie, archéologie et histoire*, Beyrouth: Institut Français du Proche-Orient (Mission Archéologique de Mari VI/BAH 166). 2 volumes”, *Paléorient* 32, pp. 195-197.

## 2007

Montero Fenollós, J.L., “El Proyecto Arqueológico Medio Éufrates Sirio. Una iniciativa para el estudio de las civilizaciones del Oriente antiguo”, en *De culturas, lenguas y tradiciones, II Simposio de Estudios Humanísticos*, A Coruña, pp. 39-53.

Montero Fenollós, J.L., “Tall Humeida. Las primeras sociedades complejas.”, *Investigación y Ciencia*, 372, pp. 31-32.

## 2008

Montero Fenollós, J.L.- Márquez Rowe, I.- Caramelo, F., “Le projet archéologique «Moyen Euphrate Syrien»: Travaux récents sur la frontière septentrionale du royaume de Mari”, *Studia Orontica* 2, pp. 83-98.

Montero Fenollós, J.L., “El Proyecto Arqueológico Medio Éufrates Sirio: investigaciones sirio-españolas en la garganta de Halabiya y Tall as-Sin (Deir er-Zor, campaña 2007)”, *Excavaciones en el exterior 2007*, Ministerio de Cultura, Madrid, pp. 149-156.

Montero Fenollós, J.L.- al-Shbib, S. eds., *La necrópolis bizantina de Tall as-Sin (Deir ez-Zor, Siria)*, Memorias del Proyecto Arqueológico Medio Éufrates Sirio I, CSIC, Madrid.

Sanjurjo Sánchez, J.- Fernández Mosquera, D. - Montero Fenollós, J.L., “TL and OSL dating of Sediment and Pottery from two Syrian Archaeological Sites”, *Geochronometria* 31, pp. 21-29.

## 2009

al-Shbib, Sh., “Tall as-Sin. Les résultats des travaux de la mission syro-espagnole 2005-2007”, *Estudos Orientais* 10, pp.169-186.

Caramelo, F., “Les deux grands canaux de la rive gauche du Moyen Euphrate”, *Estudos Orientais* 10, pp.147-168.

Márquez Rowe, I. « Pain, bière et la culture d’Uruk. De Gilgamesh au bol à bord biseauté », *Aula Orientalis-Supplementa* 25, pp. 133-146.

Montero Fenollós, J.L., « Nouvelles recherches archéologiques dans la région du verrou basaltique de Halabiyé (Moyen Euphrate syrien) », *Estudos Orientais* 10, pp.123-146.

Montero Fenollós, J. L. - al-Shbib - Márquez Rowe, I. - Caramelo, F., “IV campaña del Proyecto Arqueológico Medio Éufrates Sirio. Sondeos en Tall Qabr Abu al-‘Atiq: de los orígenes de la ciudad al período Asirio Medio”, *Excavaciones en el exterior 2008*, Ministerio de Cultura, Madrid, pp.191-199.

Vidal, J. “Travellers and Explorers in the Region of Halabiya”, *Estudos Orientais* 10, pp.117-121.

Vidal, J.- Montero Fenollós, J.L., “The Fortifications System in Tell Abu Fahd (Syrian Euphrates Valley)”, *Aula Orientalis-Supplementa* 25, pp.203-212.

## 2010

Montero Fenollós, J.L. “Le Projet Archéologique Moyen Euphrate Syrien. Esquisse sur quatre ans de travaux de recherche (2005-2008)”, *Res Antiquitatis* 1, pp.233-241.

Montero Fenollós, J.L. - Shbib, Sh. – Márquez Rowe, I. – Caramelo, F., « Tell Qabr Abu al-‘Atiq: From an Early Dynastic City to a Middle Assyrian Fort. 5th Season Report of the Proyecto Arqueológico Medio Éufrates Sirio (2009) », *Aula Orientalis* 28, pp. 73-84.

## 2011

Montero Fenollós, J.L. – Márquez Rowe, I. – Caramelo, F., “V campaña del proyecto arqueológico Medio Éufrates sirio. Investigaciones en Tall Qabr Abu al-‘Atiq y Tall Ma’adan”, *Excavaciones en el exterior 2009*, Ministerio de Cultura, Madrid, pp. 268-277.

### Instantáneas del desarrollo del acto



Recortes de Prensa

**El grupo arqueológico de la UDC reanudará sus excavaciones en Siria el próximo 30 de enero**

IRAFACCIÓN / FERROL

■ El Proyecto Arqueológico Medio Eufrates Sirio (Pames), de la Universidade de A Coruña y la Dirección General de Antigüedades y Museos de Siria, reanudará su trabajo de campo el 30 de enero. Será la séptima campaña en Mesopotamia y estará centrada en la cultura de la ciudad de Uruk, cuna de la escritura. Así lo anunció el profesor José Luis Montero Fenollós, director del proyecto en su sección española, en la conferencia que impartió dentro del ciclo de la Cátedra Jorge Juan para explicar el concepto contemporáneo de arqueología y el trabajo de la universidad coruñesa.

«Me interesa conocer mejor a aquella gente, cómo era esa persona que fue capaz, en el 3.500 antes de Cristo, de crear un sistema de comunicación por escrito, ese logro extraordinario», explicó

en Herrerías este profesor de la Facultad de Humanidades.

La investigación de esta zona es una de las tres grandes líneas que sigue el Pames. Las otras dos se centran en el reino de Mari y en la expansión de la cultura asiria hacia el Eúfrates. Los datos recogidos y analizados por el equipo arqueológico de la UDC desde su primera campaña, en 2005, han permitido delimitar la frontera norte del reino de Mari y también probar la presencia asiria en la zona en el siglo XIII antes de Cristo, un dato que aparecía en las hagiografías de los reyes de la época pero que nunca había sido corroborado con descubrimientos arqueológicos.

«Este hallazgo está cambiando la historia del imperio asirio», explica Montero Fenollós. «Nadie había podido demostrar que los asirios habían llegado hasta el va-



José Luis Montero Fenollós, durante su intervención

LUI PAGO

lle del Eúfrates. Tenemos un yacimiento excepcional porque fue destruido por un incendio y todo se fosiliza. Hemos encontrado una fortaleza y seguimos excavando».

Montero Fenollós hizo hincapié en que la función del arqueólogo es más la de interpretar y reconstruir la historia de civilizaciones pasadas que la de coleccionar objetos. «Yo no me dedico a desenterrar cosas antiguas. Los objetos,

por sí mismos, no hablan. La arqueología tiene como objetivo hacer historia, explicar el por qué, el cómo, el para qué. Es un túnel que tenemos los historiadores de la antigüedad para conocer el pasado. Vamos buscando respuestas a preguntas, a lagunas. Allí lo que tenemos es un gran libro de historia para reconstruir la vida de aquellas personas».

**Montero: «Somos más que descubridores»**

FERROL / R.L.

Lo decía ayer el profesor Juan Luis Montero Fenollós, que se dispuso a pronunciar en la Cátedra Jorge Juan una conferencia sobre la campaña de excavaciones que dirige, desde hace seis años, a orillas del río Eúfrates: «Los arqueólogos somos mucho más que descubridores». «Los hechos arqueológicos no hablan por sí mismos del pasado», y añadió: «El arqueólogo no halla palabras o conceptos, sino restos materiales a los que hay que dar un sentido histórico. Si los objetivos hablan por sí mismos —dice Montero Fenollós—, nuestro trabajo sería mucho más fácil».



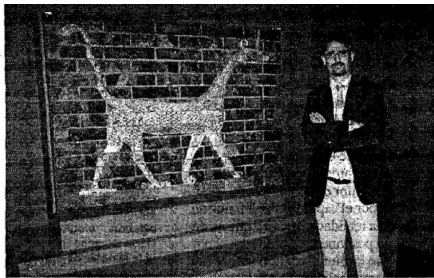
Juan Luis Montero Fenollós, durante una excavación. ELOY TABOADA

El profesor e investigador de la Facultad de Humanidades volverá al valle del Eúfrates en la primera quincena del

mes próximo para iniciar la séptima campaña del proyecto, que tendrá su epicentro en el área de Tell Humeida, un yacimien-

to cuya antigüedad se sitúa en torno al año 3.500 antes de Cristo y que está vinculado a la cultura de Uruk. Por tanto, a la primera civilización que generó un sistema de escritura.

«Si hay suerte —dice Montero— es posible que encontremos tablillas con textos, aunque ese no es el principal objetivo; lo que nos interesa es saber cómo pensaban y cómo vivían esas gentes que inventaron la escritura». En mayo, el arqueólogo excavará en otro yacimiento distinto: una fortaleza de la civilización asiria del siglo XII antes de Cristo donde ya ha encontrado tablillas de escritura cuneiforme.



Página principal do portal web sobre o mundo dos cómics

**Montero Fenollós falará na Cátedra Jorge Juan sobre a súa experiencia como arqueólogo**

■ A Cátedra Jorge Juan achega o mundo antigo a tódolos interesados da man do profesor e arqueólogo Juan Luis Montero Fenollós. El dirixe o Proxecto Arqueolóxico Medio Eúfrates Sirio (Pames), da Universidade da Coruña, e precisamente sobre a presenza desta institución na cuna da civilización versará á súa intervención. Será ás 19.30 horas en Herrerías, con entrada pública. Os estudantes da Universidade e da Armada poderán solicitar un crédito de libre configuración pola súa asistencia ó ciclo de conferencias.