



UNIVERSIDADE DA CORUÑA

Facultade de Economía e Empresa

Traballo de
fin de grao

O camiño cara a unha agricultura capitalista

Análise sintética dos
cambios acontecidos na
agricultura galega entre o
século XIX e o XX.

Alumno: Carlos de Francisco
Mantiñán

Titor: Jesús Mirás Araujo

Grao en Economía

Ano 2014

Resumo

O presente traballo analizará a evolución experimentada pola agricultura galega durante o seu período de adaptación ao capitalismo. Esta etapa constitúe un momento clave no seu devir, xa que este incipiente capitalismo que comezaba a estenderse trouxo consigo importantes cambios na estrutura e organización agraria galega, de entre os que cabe destacar os seguintes: a xeneralización da propiedade privada, o avance das melloras técnicas, a especialización de cultivos e a orientación comercial dos produtos. Trátase, xa que logo, da aparición dun novo sistema económico que, pese ás grandes diferenzas existentes entre o contexto actual e o estudado, aínda segue a rexer os intercambios económicos en boa parte do mundo actual. En consecuencia, débese ter presente que a Galicia de hoxe presenta estes trazos, e é interesante abordar o estudo dos cambios acontecidos nas últimas décadas decimonónicas e nas primeiras do século pasado para comprender a repercusión que tiveron no posterior desenvolvemento agrario.

The present project will analyze the evolution of Galician agriculture during its period of adaptation to capitalism. This period is a crucial moment in its development due to the fact that this incipient capitalism, which was beginning to spread, involved important changes in the structure and organization of Galician agriculture, among which we could stand out the following: a widespread private property, a great advance in technology, specialization in crops and trade of goods. In fact, it is the birth of a new economic system, which in spite of the differences between the current context and the one we are referring to, still rules the economic exchange in present day society. As a consequence, we must bear in mind that present Galicia has these features and it is also interesting the study of the changes that have taken place throughout the last decades of the XIXth century and the first ones of the XXth century in order to understand the influence they had on the agricultural development in later years.

O camiño cara a unha agricultura capitalista: Análise sintética dos cambios
acontecidos na agricultura galega entre o século XIX e o XX.

Palabras clave: Agricultura, Galicia, transformacións, capitalismo, historia, foro, monte,
gandería, agrarismo.

Número de palabras: 13.412

Índice

Introdución	8
1. A poboación galega no paso do século XIX ao XX: unha distribución fundamentalmente rural.....	11
2.O foro e o monte	16
2.1. A propiedade da terra: o contrato foral.....	16
2.2. O lento camiño cara a supresión do foro.....	18
2.3. Un alicerce fundamental do sistema agrario galego: o monte	21
3. A gandería e o sector lácteo	24
3.1. A gandería: importancia e mercado externo	24
3.2. Gandería e innovacións	27
3.3. Un cambio no destino da produción gandeira	28
3.4. O sector lácteo.....	31
4. Innovacións produtivas, macromagnitudes e cultivos destacados.....	35
4.1. As innovacións produtivas.....	35
4.2. As macromagnitudes agrarias e os cultivos preponderantes	43
4.2.1. As macromagnitudes agrarias	44
4.2.2. Os cultivos preponderantes.....	46
5. O agrarismo	54
Conclusionés	62
Bibliografía.....	65

Índice de figuras

Figura 1. Saída de emigrantes galegos a América con respecto ao total dos españois.....	14
Figura 2. Exportación (número de cabezas) de vacún galego a Inglaterra e Portugal (finais século XIX)	25
Figura 3. Número de reses vacúas facturadas nas estacións de Galicia comprendidas entre a de Quereño e a da Coruña, con destino ao interior de España	29
Figura 4. Evolución da cabana gandeira (datos pertencentes a diferentes anos do período 1891-1935)	30
Figura 5. Prezos dos produtos lácteos (1913-1935), números índices, 1913=100	33
Figura 6. Prezos medios ao por maior dos fertilizantes minerais en España (pesetas /Qm) (1913-1933).....	42
Figura 7. Consumo total por provincias de fertilizantes químicos (Qm.) no período 1907- 1935	42
Figura 8. Superficie de cereais (hectáreas) nas diferentes provincias galegas no período 1898-1930.....	47
Figura 9. Superficie (hectáreas) ocupada polos cereais máis representativos: centeo, millo e trigo (1902-1930)	48
Figura 10. Rendementos do millo (quintais/ hectárea) durante o período 1898-1930.....	49
Figura 11. Rendementos do trigo (Qts./ Ha.) durante o período 1898-1930	50
Figura 12. Asociacionismo agrario en Galicia (1886-1900)	55
Figura 13. Sindicatos agrícolas católicos en Galicia (1920)	59

Índice de táboas

Táboa 1. Evolución da poboación galega (1860-1930)	12
Táboa 2. Poboación urbana e rural nas primeiras décadas do século XX.....	12
Táboa 3. Densidade de poboación (hab/km ²).....	13
Táboa 4. Evolución da poboación activa e porcentaxe sobre o total	17
Táboa 5. Produción leiteira (millóns de litros) e porcentaxe da de procedencia vacúa	31
Táboa 6. Produción media de leite (litros) por vaca en 1924	32
Táboa 7. Destino do leite producido (porcentaxe) en Galicia.....	32
Táboa 8. Temas tratados nas campañas da Cadeira Ambulante e número de conferencias dedicadas a cada tema.....	37
Táboa 9. Número de ferraxerías por provincia en 1903 e 1911	38
Táboa 10. Importación de maquinaria pola aduana da Coruña durante o período 1904- 1913	38
Táboa 11. Máquinas prestadas por períodos.....	39
Táboa 12. Máquinas prestadas na Granxa da Coruña (1908-1936).....	39
Táboa 13. Uso das máquinas agrícolas en Galicia en relación ao conxunto español (expresado en porcentaxe)	40
Táboa 14. Importación de fertilizantes pola aduana da Coruña durante o período 1904-1913	41
Táboa 15. Taxas de crecemento acumulativo anual %. Produtividade da terra agrícola (producción agrícola/ superficie cultivada)	44
Táboa 16. Produtividade da terra agrícola (producción agrícola/superficie cultivada). Pesetas de 1910/ hectárea.....	45
Táboa 17. Taxas de crecemento acumulativo anual %	45
Táboa 18. Produtividade total da terra (produto agrario/superficie produtiva). Pesetas de 1910/ hectárea.....	45
Táboa 19. Taxas de crecemento acumulativo anual %. Produtividade do traballo.....	46
Táboa 20. Superficie (hectáreas) ocupada polas leguminosas (1902-1930).....	50
Táboa 21. Superficie (hectáreas) ocupada polos tubérculos (1902-1930)	52
Táboa 22. Rendementos das patacas (quintais/hectárea)	52
Táboa 23. Superficie (hectáreas) ocupada pola viña	53
Táboa 24. Asociacións agrarias existentes en Galicia en 1915	58

O camiño cara a unha agricultura capitalista: Análise sintética dos cambios acontecidos na agricultura galega entre o século XIX e o XX.

Introdución

O estudo dos cambios acontecidos na estrutura agraria galega durante as últimas décadas do século XIX e as primeiras do XX –ata o comezo da Guerra Civil– preséntase como imprescindible para coñecer e entender boa parte da realidade campesiña da Galicia de hoxe.

O interese que suscita esta etapa na historia agraria galega radica en que supuxo o paso dun sistema agrario que se debe situar no marco dunha economía tradicional a unhas formas organizativas e estruturais propias do sistema capitalista. En consecuencia, os alicerces do actual sector agrario galego –plenamente inmerso no sistema capitalista– téñense que atopar nestas décadas, para así comprender tamén os logros e fracasos que trouxo consigo esta transición.

Outro dos principais puntos de interese deste traballo está relacionado coa importancia que tivo ao longo da historia o sector agrario na economía de Galicia. Dificilmente se podería chegar a realizar unha boa análise da nosa economía obviando este sector. Precisamente, é ese o motivo polo que resulta conveniente aproximarse, en primeiro termo, ao estudo da *poboación* galega, observando a evolución deste indicador durante os anos considerados e indagando nos trazos máis significativos que describen as súas peculiaridades.

O inmovilismo e a continuidade foron elementos característicos da organización campesiña en Galicia durante séculos. O *foro*, que ten as súas orixes na Baixa Idade Media, é un bo reflexo da persistencia de vellas formas organizativas. A etapa estudada revélase como fundamental para entender o proceso de debilitación e eliminación do contrato foral. Por outra parte, tamén en relación ao aproveitamento e xestión da terra, o papel do *monte* no sistema agrario galego é fundamental.

Abordarase a caracterización dos dous tipos de montes existentes en Galicia e expoñeranse as principais funcións que desempeñaba o monte para a utilización dos campesiños galegos.

A *gandería* será tamén obxecto de análise. O indubidable predominio bovino dentro deste sector fai pertinente que o *gando vacún* ocupe un lugar central neste apartado. O éxito comercial do gando bovino configurou un importante mercado que permitiu obter pingües beneficios aos comerciantes exportadores. Nun primeiro momento, o principal destino foi Inglaterra. Coa irrupción da crise agraria de finais do século XIX, o destino mudou e o mercado peninsular converteuse no máis destacado beneficiario. Con todo o sinalado, era fundamental que a vaca proporcionase uns rendementos óptimos. Este é o motivo polo que resulta conveniente mostrar as melloras acontecidas no que atinxe ao animal. Ademais, aludirase aos aspectos máis relevantes do sector lácteo galego e á súa evolución durante a presente etapa.

A formación do campesiñado, o emprego da maquinaria, a utilización de fertilizantes e a expansión de novos cultivos, supuxeron os catro aspectos máis determinantes das *innovacións produtivas* da agricultura galega do momento. Xa que logo, expoñeranse os trazos máis destacados de cada un destes aspectos. O efecto destas innovacións e melloras debería incidir directamente nas *macromagnitudes agrarias*. Polo tanto, observarase o que aconteceu cos principais indicadores agrarios, analizando tamén a evolución dos cultivos preponderantes da agricultura galega.

Un complexo e heteroxéneo movemento que se desenvolveu con intensidade en Galicia durante as primeiras décadas do século XX foi o *agrarismo*. A súa acción foi fundamental para a consecución de melloras para os campesiños. De feito, unha das principais liñas de actuación das organizacións agraristas nas que se manifestou a súa influencia foi a da loita contra o vetusto contrato foral.

A idea xeral subxacente é a da adopción dos modos de produción e distribución capitalistas entre o campesiñado galego, en detrimento da obsoleta organización propia da economía tradicional, que estivera presente ao longo dos séculos precedentes. Desta forma, contémpanse os trazos propios do *capitalismo* que foron adoptados pola economía galega nesta etapa, sendo os máis salientables os que seguen: a expansión da *propiedade privada*, polo que os campesiños posuían as súas propias parcelas para traballar a terra, o que, ademais, deu lugar á característica configuración da pequena propiedade galega, erixíndose o minifundio como disposición máis común no campo; o triunfo do *mercado*, que orixinou que unha

O camiño cara a unha agricultura capitalista: Análise sintética dos cambios
acontecidos na agricultura galega entre o século XIX e o XX.

economía tradicional moi próxima á subsistencia se orientase paulatinamente cara a
comercialización da produción.

1. A poboación galega no paso do século XIX ao XX: unha distribución fundamentalmente rural

O estudo da poboación permite analizar dun xeito máis acertado a estrutura económica propia dun país ou, en xeral, dunha área xeográfica determinada. Mediante a poboación pódense extraer datos que resultan esclarecedores para comprender o desenvolvemento dos diferentes sectores produtivos dunha economía.

No que respecta á poboación galega, os datos que amosan as estatísticas non son unha excepción, e resultan de moita utilidade para dilucidar a realidade existente en Galicia. Na táboa 1, atendendo ás cifras coas que traballan Barreiro (1990) e López Taboada (1996), obsérvase a evolución que experimentou a poboación galega entre 1860 e 1930, podendo concluírse que esta seguiu un crecemento moderado e continuado que partiu dunhas cifras próximas a 1.800.000 habitantes en 1860 e chegou a superar os 2.230.000 en 1930, sendo a provincia da Coruña a que máis habitantes tiña.

Táboa 1. Evolución da poboación galega (1860-1930)

Anos	A Coruña	Lugo	Ourense	Pontevedra	Galicia
1860	557.353	432.517	369.045	440.259	1.799.174
1877	596.433	411.007	388.841	446.236	1.842.517
1887	613.778	431.865	405.044	437.953	1.888.640
1900	653.556	465.386	404.311	457.262	1.980.515
1905	665.053	472.990	407.990	475.918	2.021.612
1910	676.708	479.965	411.560	495.356	2.063.589
1915	687.389	476.417	414.865	513.518	2.092.189
1920	708.660	469.705	412.460	533.419	2.124.244
1925	721.103	473.514	416.142	555.195	2.165.954
1930	767.608	468.619	426.043	568.011	2.230.281

Fonte: Barreiro (1990, pp. 11-12) e López Taboada (1996, p. 21)

Sen embargo, o verdaderamente significativo atópase na táboa 2, onde as cifras corroboran a existencia dunha poboación eminentemente rural en Galicia. No primeiro ano considerado, 1900, a porcentaxe de poboación rural chegou a superar o 90% da poboación total e, ao observar a cifra correspondente ao último ano, 1930, vese que esa porcentaxe apenas descendeu, situándose nun 86,7% respecto á poboación total.

Táboa 2. Poboación urbana e rural nas primeiras décadas do século XX

Anos	Poboación urbana	% do total	Poboación rural	% do total
1900	196.199	9,9	1.784.316	90,1
1910	235.576	11,4	1.828.013	88,6
1920	269.395	12,7	1.854.849	87,3
1930	296.514	13,3	1.933.767	86,7

Fonte: Beiras (1981, cadro 2 da escolma estatística)

As anteriores cifras son contundentes e non deixan ningunha dúbida respecto ao peso da poboación rural en Galicia. Establecendo como punto de partida ese carácter rural da nosa poboación, é oportuno expor as particularidades que presentaba

a poboación galega no período que nos ocupa –e que, con matices, aínda segue a presentar algunhas delas– sendo conveniente resaltar tres trazos definitorios (Beiras, 1981, pp. 68-81).

- En primeiro lugar, débese sinalar a *alta densidade de poboación*. Os indicadores de densidade (táboa 3) reflicten que a partir de 1910 as cifras superan os 70 habitantes/km², motivo polo que, segundo Barreiro (1990, p. 14), a densidade debe ser considerada elevada. Nesta táboa é doado apreciar as grandes diferenzas existentes entre as catro provincias, diferenzas que, co paso das décadas, acentuarían o contraste entre as dúas provincias atlánticas (A Coruña e Pontevedra) cunha densidade elevada e, por outra parte, Lugo e Ourense, con cifras máis moderadas.

Táboa 3. Densidade de poboación (hab/km²)

Anos	A Coruña	Lugo	Ourense	Pontevedra	Galicia
1900	82,98	47,47	55,55	102,14	67,29
1910	85,92	48,96	56,55	110,64	70,11
1920	89,98	47,91	56,67	119,15	72,17
1930	97,46	47,80	58,54	126,87	75,77

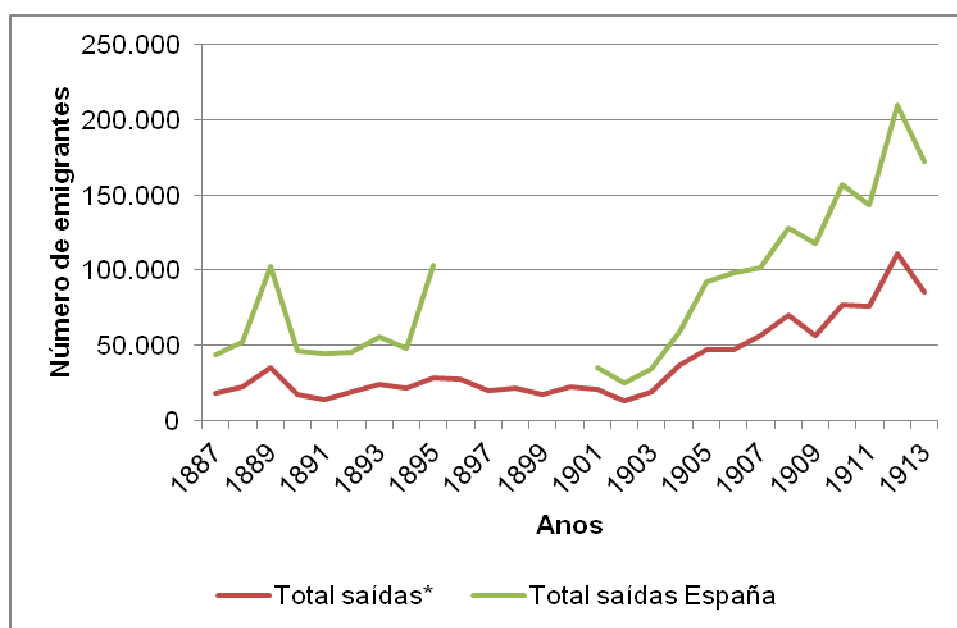
Fonte: Barreiro (1990, p. 14)

- A *gran dispersión da poboación* é outra peculiaridade que presenta Galicia. Este espallamento non é casual e responde, fundamentalmente, á busca de adecuación do home á terra, resultando necesario axustarse ás condicións xeográficas propias do país (abundantes ríos e regatos, zonas montañosas ...). A peculiar distribución da poboación en Galicia orixinou a creación de numerosas entidades –infinidade de núcleos de poboación– que lle confiren a Galicia un carácter particular.

- Finalmente, cómpre deterse e comentar, dun xeito ilustrativo, un aspecto que é capital no estudo da historia da poboación galega: a *emigración*. Nas décadas que ocupan o presente traballo, América era o principal destino dos emigrantes galegos e, entre eses emigrantes que partían de Galicia, a maioría tratábase de xente procedente do medio rural. Nun primeiro momento, atendendo ás cifras coas que traballa López Taboada (1979), obsérvase que a emigración a ultramar xa era moi elevada a finais do século XIX (figura 1). Esta continuou a ser moi abundante no inicio do século seguinte.

De feito, nesta táboa resulta rechamante a porcentaxe de emigrantes galegos con respecto ao total dos españois.

Figura 1. Saída de emigrantes galegos a América con respecto ao total dos españois



* Total saídas dende os portos de Vigo e A Coruña

Fonte: López Taboada (1979, p. 152) e elaboración propia

No século XX, Beiras establece dúas fases migratorias cara a América: nun primeiro momento (nas dúas primeiras décadas do século), adoitaban ser os varóns os que emigraban e, ademais, facían a idades moi temperás. Nunha segunda fase (dende 1920), o trazo máis destacado foi a gran incorporación da muller á emigración.

Por outra parte, é relevante coñecer os motivos que impeleron a numerosos galegos a tomar este camiño. Os factores determinantes son, entre outros, os que seguen (Barreiro, 1990; pp. 35- 39).

- O baixo nivel de benestar da poboación rural, exposta a duras xornadas de traballo, coas que se procuraba garantir a vida no marco dunha economía próxima á subsistencia.
- O desequilibrio entre a poboación e os recursos dispoñibles, resultando excesivo o volume de campesiños que traballaban o campo.

- A práctica da usura, xa que, cando un labrego precisaba obter cartos e gozaba dun préstamo, as condicións impostas para a súa devolución eran abusivas.

Como colofón á influencia migratoria, cómpre non esquecer un aspecto que é consecuencia directa deste proceso e que incidiu de maneira ostensible na estrutura da poboación galega: o envellecemento. A saída masiva de persoas que se atopaban na idade de ter fillos incidiu directamente nas taxas de natalidade. Por outro lado, boa parte da poboación que quedaba en Galicia e non emigraba era poboación anciá que, inevitablemente, ía vivir poucos anos. Disto derívase un crecemento vexetativo (a diferenza entre natalidade e mortalidade) moi baixo do que, case un século despois, aínda estamos a padecer as súas consecuencias.

2.O foro e o monte

No presente apartado abordarase a cuestión foral, realizando unha primeira aproximación ao propio concepto de foro e estudando o camiño que se seguiu ata a súa desaparición. A continuación analizarase o papel que xogou o monte no sistema agrario galego, facendo fincapé nos dous tipos de montes que se deron en Galicia e nas funcións máis importantes que debían cumprir.

2.1. A propiedade da terra: o contrato foral

O sector primario foi o eixe fundamental da economía galega e un sector imprescindible para comprender o devir da nosa economía ao longo dos séculos: é significativo observar que ata a década dos oitenta do século XX, este sector era o preponderante no que á absorción de poboación traballadora se refire (Fernández Leiceaga e López Iglesias, 2000; p. 30). Hai dúbidas respecto ás cifras da evolución da poboación activa durante as últimas décadas do século XIX. En troques, resultan de máis fiabilidade as que se teñen para os inicios do século XX. Na táboa 4 pódese observar a evolución seguida ata o ano 1930, quedando claro o importante peso que ten o sector primario fronte aos outros dous.

No que atinxe á propiedade da terra, que é a cuestión que nos ocupa neste apartado, é pertinente facer unha análise da súa evolución histórica, sinalando os

cambios máis importantes que se produciron nela, pois é un elemento fundamental para entender a relación do campesiño coa terra que traballa.

Táboa 4. Evolución da poboación activa e porcentaxe sobre o total

Anos	Primario		Secundario		Terciario	
	Activos	%	Activos	%	Activos	%
1900	858.685	85,89	59.622	5,96	81.421	8,14
1910	760.446	83,54	65.910	7,24	83.955	9,22
1920	691.728	82,78	60.984	7,30	82.918	9,92
1930	597.132	65,31	134.069	14,66	183.081	20,02

Fonte: Beiras e López Rodríguez (1999, p. 231)

O feudalismo baseábase nunha sociedade estamental na que había grupos que posuían privilexios (eran os señores, isto é, os nobres e os eclesiásticos); e, por outra parte, grupos que non os posuían, sendo os campesiños o exemplo representativo deste grupo. É precisamente neste período histórico onde temos que encadrar a orixe dun contrato que vai ser característico en Galicia durante os séculos posteriores: o foro. En efecto, este contrato ten a súa orixe na Baixa Idade Media e o seu mantemento abranguerá ata o século XX (Alonso, 2011; pp. 17-18).

O foro é un contrato de longa duración a través do que o foreiro adquire o dereito de uso e disfrute dunha propiedade, a cambio do pago dunha renda en especie ou en diñeiro ao forista, en razón dos rendementos que obteña da terra e como recoñecemento do dereito que sobre a terra conserva o forista. Polo tanto, podemos falar do dominio directo da terra, que é propiedade do señor e, por outra banda, do dominio útil da terra, que é do campesiño. Vemos, xa que logo, que se establecía unha certa relación de vasalaxe na que o campesiño, ademais de ofrecerlle ao señor a renda estipulada, lle ofrecía outras prestacións diversas. Sen embargo, tamén se debe indicar que, froito desa longa duración que caracterizaba o foro, este contrato garantía certa seguridade ao campesiño (Villares, 2000).

Despois da crise baixomedieval comezou a ter presenza a figura dun grupo que formou parte da estrutura social de Galicia ata o comezo do século XX: a fidalguía. Os fidalgos procedían da pequena e mediana nobreza e constituíron un grupo intermedio entre o clero e a alta nobreza, por unha parte, e o campesiñado, por outra. A súa función era a de actuar de intermediarios entre os señores e o campesiñado; os

señores actuaban conxuntamente con eles e lles encomendaban a tarefa de ceder as terras a terceiros, isto é, os campesiños que as traballaban. Isto deu lugar ao chamado *subforo*. Polo tanto, os fidalgos obtiñan as súas ganancias a partir destas rendas agrarias que se xeraban e tamén a partir de diversos ingresos que recibían polo cumprimento do seu traballo. Cómpre dicir tamén que os fidalgos non eran un grupo social homoxéneo, posto que entre eles existían diferenzas no trato e nas ganancias recibidas (Balboa, 2005; pp. 443-444).

No que se refire ao campesiñado, débese ter presente que este representaba a inmensa maioría da poboación galega. Tal como se dixo, o campesiño posuía o dominio útil da terra que traballaba e pagaba as rendas forais. Da mesma forma que acontecía no grupo da fidalguía, tamén entre o campesiñado existían diferenzas sociais, posto que este grupo abarcaba dende o campesiño ben situado, que gozaba de certa “protección” a través do foro, ata o que apenas tiña terra para traballar e para alimentarse (Domínguez Castro, 2005; pp. 465-469).

Esta era a situación na que se atopaban as terras de cultivo da economía tradicional en Galicia. Sen embargo, no século XIX producíronse importantes modificacións na estrutura social que incidiron de forma ostensible na propiedade da terra. A nova ideoloxía que trouxo consigo o chamado Estado Liberal revelaríase como incompatible coas obsoletas estruturas propias do Antigo Réxime e sería determinante para comezar un novo e decisivo camiño na relación do campesiñado coa terra.

2.2. O lento camiño cara a supresión do foro

Para comprender o proceso que, paulatinamente, conduciu á eliminación do foro e á modificación do reparto das terras en Galicia téñense que ter presentes, tal como se sinalou, os cambios acontecidos coa irrupción do Estado Liberal. Unha medida adoptada que resulta fundamental para comprender estas modificacións é a da desamortización. As desamortizacións son vendas en pública poxa dos bens rústicos e urbanos pertencentes ao clero e das terras pertencentes aos concellos. Os principais compradores destas terras foron persoas con importantes recursos económicos, tales como a nobreza terratenente ou o campesiñado podente. Dentro do conxunto das desamortizacións, podemos subliñar a de Madoz, no ano 1855, posto que foi a que puxo en venda un maior volume de terras (Balboa, 2005; p. 451).

En Galicia, a desamortización tivo unhas características especiais, con diferenzas respecto ao resto de España: o mantemento do vello sistema foral e a organización dos montes son aspectos fundamentais para explicalo. Se ben é certo que, a pesar do efecto das desamortizacións, o foro continuaba a ter plena vixencia en Galicia, pódese dicir que estas exerceron certas influencias –aínda febles– na debilitación foral. Isto é así porque as desamortizacións permitiron, principalmente por parte de fidalgos ou de labradores acomodados, redimir ao Estado a renda que antes pagaban á Igrexa, converténdose os redimentos en propietarios plenos.

No ano 1864 elaborouse o primeiro proxecto de lei de redención de foros e foi discutido nun Congreso Agrícola organizado pola Sociedad Económica de Amigos del País de Santiago. Sen embargo, froito das desavinzas internas, non se puido levar adiante o desexo da eliminación dos foros. Unha década despois, durante a Primeira República, o espírito do anterior Congreso Agrícola volvera. Mais a experiencia republicana foi efémera e o desexo de anular os foros naquela data, inútil (Balboa, 2005; p. 452).

Sen embargo, unha crise que chegou na seguinte década –a de 1880– foi crucial para facer que o foro resultase gravemente danado. Trátase da crise agraria finisecular. Esta crise debe situarse no contexto de formación do mercado mundial de produtos agrarios. Chegouse a ela debido á incorporación ao mercado mundial dos produtos agrarios doutros países (principalmente Estados Unidos) que lle fixeron competencia aos produtos europeos. Froito desta competencia baixaron os prezos agrarios e os ingresos dos campesiños víronse reducidos. Concretamente, foi a caída do prezo dos cereais o que desestabilizou, con maior intensidade, o nivel de ingreso dos perceptores de rendas e foros, perceptores aos que os campesiños seguían pagando en especie (Cabo, 1998; pp. 23-26).

Tal como se comentou, os campesiños e a fidalguía constituíron os dous grandes grupos sociais en Galicia durante o século XIX. É precisamente este último grupo, a fidalguía, un dos actores fundamentais que fixo unha defensa rexa do mantemento do sistema foral, para así garantir as vellas prerrogativas das que gozaban. Porén, tal como se está a sinalar, a crise agraria frustrou eses desexos de mantemento dos foros e o seu efecto manifestouse en Galicia acompañado doutros problemas que existían no país, como por exemplo un sistema impositivo que afogaba os campesiños (Villares, 2000; pp. 68-69). Ademais, xunto á caída dos prezos dos cereais antes comentada, a consecuencia máis importante da crise en Galicia foi a

eliminación do comercio vacún con Inglaterra –e tamén con Portugal–, países que eran destacados compradores de gando vacún proveniente de Galicia. Debido á relevancia destas relacións comerciais, posteriormente farase unha análise delas.

Polo tanto, é axeitado indicar que, tras tantas décadas de mantemento dunha boa posición, o grupo social da fidalguía comezaba a debilitarse e vía como, paulatinamente, a súa supervivencia como grupo estaba condenada a chegar á súa fin.

Tal como despois se desenvolverá, o mercado español substituíu o inglés e o portugués coa expansión da crise. Un medio de transporte imprescindible que permitiu conectar e facilitar a comunicación entre os diferentes puntos de España foi o ferrocarril. A súa aparición foi fundamental para que o comercio que se estaba a xerar con outros puntos do Estado puidese medrar e consolidarse. Esta integración supuxo unha maior especialización do agro galego, continuando a importancia que tiña o gando bovino. Ademais, a integración tamén supuxo a maior incidencia do capitalismo no campo (Fernández Prieto, 2005; p. 153-154). Cómpre indicar que unha parte significativa dos fondos obtidos a partir da anteriormente comentada desamortización de Madoz permitiron a construción das liñas ferroviarias. En consecuencia, pódese dicir que é esta unha manifestación máis do elevado volume de ingresos que o Estado conseguira unhas décadas atrás co proceso desamortizador.

Esta progresiva *expansión da economía galega cara o mercado español* supuxo unha das principais causas que axudan a comprender o proceso de redención dos foros. Por outra parte, para indagar neste proceso, hai que centrarse noutro dos motivos que tamén incidiu directamente no deterioro da estrutura foral: a *emigración*.

Antes manifestouse a gran incidencia que a emigración tivo na estrutura da poboación galega durante o período considerado. A importancia que estas masas migratorias tiveron para o deterioro foral hai que buscala nas remesas de diñeiro que procedían de América. En efecto, o diñeiro procedente da emigración permitiu que o campesiñado contase con maiores recursos económicos que lle permitiron dispor de máis medios para loitar e camiñar cara a propiedade da terra que eles traballaban.

Finalmente, hai un terceiro elemento fundamental para a comprensión da eliminación dos foros: o *agrarismo*. Sen embargo, a explicación deste movemento e a súa importancia na reivindicación campesiña serán tratadas noutro apartado do traballo, no que se mostrará que a manifestación máis sólida e compacta das agrupacións agraristas apareceu nas primeiras décadas do século XX.

En consecuencia, é moi importante subliñar estes tres aspectos que, segundo Villares (2000; p. 78), xogaron un papel fundamental no proceso de debilitación do contrato foral: a integración da economía galega no mercado español, as reivindicacións agraristas e as remesas de diñeiro que chegaban da emigración.

2.3. Un alicerce fundamental do sistema agrario galego: o monte

En primeiro lugar, antes de analizar os recursos que proporcionaba o monte aos campesiños galegos, cómpre facer unha diferenciación entre os dous tipos de organización do monte que se daban na Galicia do século XIX. Por unha parte, os montes de varas, xeograficamente situados na zona norte de Galicia e, por outra parte, os montes veciñais en man común, predominantes nos dous terzos da zona sur da xeografía galega. A continuación, tal como o analizou Balboa (1990; pp. 56-66), expanse os trazos máis destacados dos dous tipos de montes que se daban en Galicia.

No que respecta aos primeiros, débense comentar as seguintes características: os montes de varas, minoritarios, eran montes abertos e comúns para o pasto, e a súa propiedade tiña relación coa pertenza a liñaxes determinadas. A unha liñaxe correspondíalle unha cota do monte que era transmitida por herdanza e que se podía vender. Xerábase, polo tanto, un reparto que non era igualitario e, ademais, daba lugar a un individualismo dos propietarios, saíndo a cohesión comunitaria prexudicada.

Por outra banda, os montes veciñais en man común presentaban os seguintes trazos. Nestes montes a titularidade e o aproveitamento estaban ligados á pertenza a un grupo veciñal. É dicir, o feito de residir nun determinado lugar outorgaba ao veciño a titularidade do monte; se este marchaba do lugar, perdía os dereitos sobre esa propiedade e, da mesma maneira, se alguén chegaba ao lugar, pasaba a ter dereitos sobre o monte. En segundo lugar, estes montes non eran transmisibles, polo que a herdanza non influía na súa propiedade. Tódolos veciños tiñan os mesmos dereitos sobre o monte, mais esta aparente "igualdade" traducíase nun desigual acceso e aproveitamento do monte: os veciños máis acomodados obtiñan maiores recursos do monte veciñal e tiñan maior peso na toma de decisións de calquera aspecto relativo a el.

Polo tanto, os montes veciñais eran os maioritarios na xeografía galega. De feito, para ter unha idea do espallamento destes montes pola xeografía galega e da súa influencia nas tarefas agrarias, pódese asegurar que, xunto ao foro, a propiedade veciñal dos montes foi o outro elemento que nos axuda a comprender a propiedade e a utilización da terra en Galicia ata o século XX.

Xa comentadas as diferenzas existentes entre os dous tipos de montes, cómpre deterse, de maneira breve, nas funcionalidades do monte (Soto, 2006; pp. 107-112).

En primeiro lugar, débense sinalar as *estivadas*. As etapas principais no traballo das estivadas eran as seguintes: arrincábase da terra o seu manto vexetal; despois, xuntábase en borrarleiras que permitían a combustión; a continuación, como consecuencia da queima, espallábanse as cinzas pola superficie na que se cultivaba; finalmente, a terra era traballada e xa se podía sementar o gran.

En segundo lugar, hai que entender o monte como un produtor de *fertilizante*. Hai distintas especies de plantas que se empregaban para obter fertilizantes, tales como os fentos ou as xestas, mais, se temos que sinalar unha especial, esa é o toxo. A utilización habitual do toxo era a de destinalo ás camas do gando, para así obter esterco, que é un fertilizante orgánico de gran calidade e que presentaba —e presenta— un uso moi estendido por toda a xeografía galega.

En terceiro lugar, cómpre indicar a *utilización gandeira do monte*. O monte era fundamental para o mantemento do gando. Concretamente, o gando vacún resultaba de especial importancia, xa que producía carne e leite, empregábase como forza de traballo e axudaba á fertilización das terras. É este o motivo polo que ao gando vacún se lle reservaban os mellores pastos no monte. En liña ao comentado antes do toxo, hai que sinalar que este era empregado para a alimentación do gando (utilizábase cando aínda non adquiría consistencia leñosa e mesturábase con herba verde e palla).

Por último, o aproveitamento de *leña* e *madeira* era moi importante para o campesiño. A leña era empregada para cocer o pan no forno e para a lareira; desta forma, mantíñase quente parte da casa. A madeira empregábase na construción de aparellos de labranza e, posteriormente, foi importante o papel que desempeñou no comercio, posto que se converteu nun produto de gran interese para os vendedores.

Finalmente, cómpre facer referencia ao que aconteceu coa propiedade veciñal e co proceso de individualización dos montes. Tal como antes se expuxo, o foro

conseguiu acomodarse ás leis liberais, mais non ocorreu o mesmo coa propiedade veciñal dos montes: a propiedade veciñal dos montes non gozou de recoñecemento xurídico no novo réxime liberal. Os montes foron considerados bens de “mans mortas” e, coa chegada da Ley Madoz, procurouse a venda destes montes. Sen embargo, a lei fracasou e as vendas realizadas foron escasas.

Co paso das décadas, o desamparo legal que continuaba a existir nos montes producía un temor por parte dos propietarios, posto que a lei non garantía dita propiedade. O problema desembocou na individualización da propiedade dos montes a través de dúas vías: por unha parte, os apresamentos de parcelas do común por parte dos veciños para incorporalas as súas explotacións e, por outra, as reparticións acordadas entre todos os veciños. Este procedemento supuxo a liquidación dos montes veciñais en beneficio da propiedade individual. Temos aquí, polo tanto, outro indicador máis que nos amosa de maneira indubidable o camiño imparable e inevitable que se estaba a seguir cara a consolidación das estruturas capitalistas (Balboa, 2005; pp. 454-459).

3. A gandería e o sector lácteo

Neste apartado estudarase a importancia da gandería en Galicia, destacando o papel fundamental do gando vacún entre o conxunto da cabana gandeira. Analizaranse as innovacións que se deron neste ámbito e mostrarase como a gandería foi capaz de ocupar un destacado lugar dentro das relacións comerciais galegas. Finalmente, en relación a este pulo dos intercambios comerciais, abordaranse os logros máis significativos do sector lácteo.

3.1. A gandería: importancia e mercado externo

A gandería ocupa un lugar fundamental no conxunto das actividades agrarias galegas. Para ter unha idea global da importancia que esta actividade tivo no século XIX en Galicia, cómpre facer unha breve exposición da traxectoria seguida por ela. Tratarase de expoñer a importancia das correntes exportadoras de gando cara a Inglaterra e comentarase as innovacións desenvolvidas no eido da gandería para a mellora do sector. Finalmente, estudarase o cambio acontecido no comercio gandeiro, no que mudará o destino das exportacións, aparecendo o mercado español como substituto do inglés.

Entre os distintos tipos de gando é o vacún o que ten unha importancia incuestionable nas explotacións campesiñas galegas. Nas décadas nas que se centra

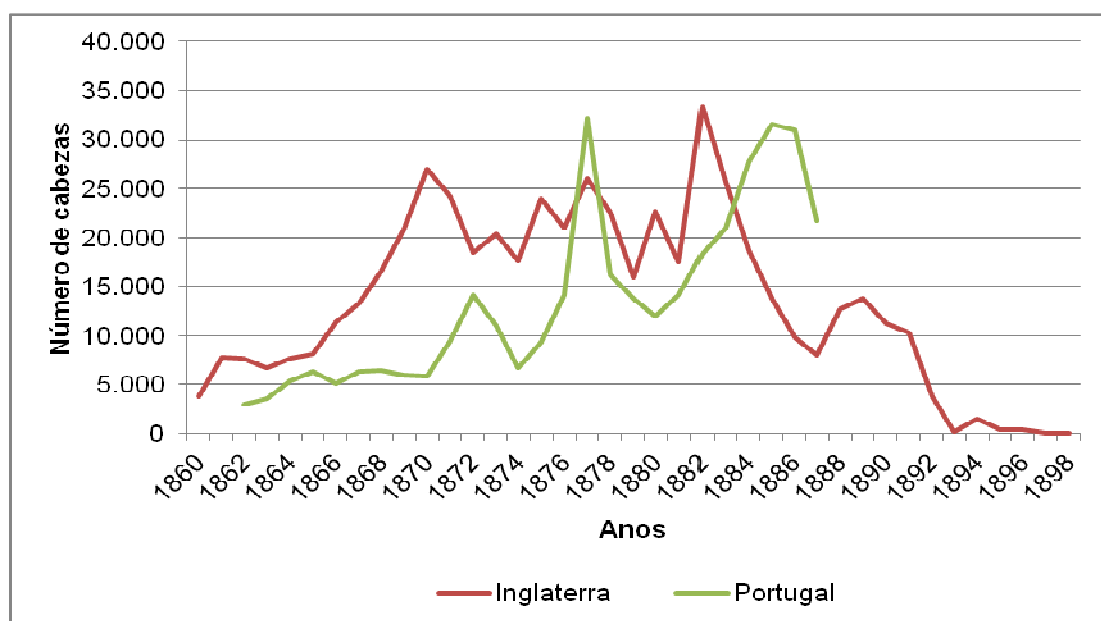
o presente traballo constátase que a súa presenza no campo galego foi en aumento ata a fin do período analizado.

O gando vacún tiña unha triple funcionalidade, xa que axudaba nos labores agrícolas, provía carne e leite e era un animal comerciable (Fernández Prieto, 2005; p. 153). Foi precisamente este intercambio comercial un proceso imprescindible para o desenvolvemento galego do século XIX, no que, tal como sinala Carmona (2000; p. 306) “o gando vai ser o principal e case que o único produto da exportación ao estranxeiro”.

A continuación, vaise sintetizar, debido á súa transcendencia, a evolución que experimentou o mercado inglés (e, en menor medida, o portugués) e o seu devalar a finais do século XIX, do xeito que o manifestou Carmona (2000) nos seus traballos.

Existiron diversos factores, como o aumento da poboación inglesa e a insuficiente produción de alimentos no interior deste país, que axudan a comprender as necesidades de importación que existían en Inglaterra. Foi na década de 1860 cando se produciu un gran número de exportacións galegas (figura 2). Xunto ás exportacións de bois cebados a Inglaterra, enviábanse becerros e tenreiras cara a Portugal, onde eran cebados e en boa parte trasladados posteriormente a Inglaterra.

Figura 2. Exportación (número de cabezas) de vacún galego a Inglaterra e Portugal (finais século XIX)



Fonte: Carmona (2000, pp. 312-313) e elaboración propia

Este importante salto cuantitativo da década dos sesenta foi debido á praga do *rinderpest*, que afectou ao gando alemán, importante provedor no mercado inglés. Por outra banda, no ano 1869 levouse a cabo en España unha reforma arancelaria que liberalizou os fluxos comerciais e que tamén axudou a dinamizar as relacións comerciais. Finalmente, débese indicar que outro aspecto que contribuíu a esta mellora das exportacións foi a organización dos intercambios comerciais, facilitada por unhas redes comerciais marítimas eficientes (favorecidas tamén pola relativa proximidade existente entre Galicia e Inglaterra) e, ademais, grazas á boa xestión das casas exportadoras que se encargaban de organizar os intercambios.

A pesar da próspera situación que atravesaba o sector exportador galego, existían algunhas limitacións que freaban o seu avance. Entre outras, cabe destacar as seguintes: en primeiro lugar, no que respecta á dimensión das explotacións pecuarias, hai que dicir que esta era moi reducida, o que limitaba moito os rendementos obtidos; en segundo lugar, o mantemento do réxime de parcería, que xeraba conflitos entre os propietarios e os campesiños que traballaban a terra; finalmente, a adquisición do sal (input necesario na gandería) por parte dos labregos resultaba moi custosa, xa que este produto era facilitado pola Facenda Pública e vendíase aos labregos a un prezo superior ao do mercado.

Ata aquí, consideráronse as décadas prósperas das exportacións e tamén se presentaron as eivas que dificultaban o comercio. Agora mostrarase o porqué da crise deste mercado e os cambios que conduciron, inexorablemente, á fin destas relacións comerciais.

Nas décadas de 1860 e 1870, os prezos do gando galego experimentaron unha tendencia alcista, no contexto dunhas sólidas relacións e dun puxante negocio entre Galicia e Inglaterra. Sen embargo, a incorporación do mercado americano ao internacional supuxo a eliminación do gando galego no mercado exterior, xa que o mercado americano proporcionaba gando a prezos máis baratos có noso. Mostra disto é, novamente, a figura 2, no que se ve que, a partir da década de 1880, as exportacións comezaron un camiño que, paulatinamente, conduciu á fin do mercado. Foi este un duro golpe á economía galega de fin de século, xa que supuxo o peche dunha importante fonte de recursos para moitos exportadores galegos. Moitos optaron por continuar o comercio con Portugal, mais o volume de gando intercambiado e os beneficios xerados eran menores (Cabo, 1998).

A modo de valoración deste período que chegou á súa fin, cómpre entender que, lonxe de ser un fracaso dos exportadores galegos, ten que ser considerado como un punto de partida fundamental para o desenvolvemento posterior do mercado galego: o mercado inglés (e, como dixemos, en menor medida o portugués) sentou as bases das futuras relacións comerciais de Galicia. Así mesmo, é relevante sinalar que, como consecuencia do negocio xerado, a inxente cantidade de diñeiro que entrou en Galicia foi empregada para diversos fins. Por exemplo, gran parte dos exportadores destinárono a actividades comerciais ou especulativas e, no que respecta aos labregos, estes puideron custear as rendas e os trabucos que se lles impoñían (Villares, 2000; p. 80).

En consecuencia, chegouse a unha situación na que, froito da incapacidade para continuar no mercado exterior, foi necesaria a reorientación da produción galega. A solución, tal como se verá despois, estivo no mercado español. Desenvolveuse a integración da economía galega na española e, ademais, a nosa economía erixiuse como unha destacada abastecedora de produtos do sector primario ao resto do Estado.

3.2. Gandería e innovacións

Antes de continuar co comentado nas últimas liñas do apartado anterior respecto ao incipiente mercado español que estaba a emerxer, vaise incidir no elemento fundamental do proceso que estamos a analizar nesta parte do traballo: o *gando vacún*.

En efecto, é pertinente clarear cales foron as medidas que se adoptaron para que o gando vacún fose unha referencia e se puidesen extraer os máximos rendementos del. Atendendo ás palabras de Fernández Prieto (1992; p. 259), observamos que “a mellora pecuaria é a máis importante de tódalas que se desenvolven nas primeiras catro décadas deste século [o XX] no sector primario galego”. Os labregos galegos eran perfectamente conscientes da riqueza que lles confería o seu gando, mais tamén se daban de conta de que o propio sector gandeiro se atopaba nunha situación de atraso que precisaba artellar medidas innovadoras para non esmorecer. Polo tanto, as arelas de cambio van constituír parte das inquiredanzas dos gandeiros galegos durante o albor do século XX.

Un dos obxectivos primordiais que se estaba a perseguir era a creación dunha vaca de raza galega. Esta debía presentar as características que antes se comentaron: ser un bo instrumento de traballo, servir para a obtención de carne e leite e, finalmente, ser un animal que tivese éxito no comercio, que fose ben recibido entre os consumidores finais. Tras múltiples discusións entre os expertos da época, optouse por facer un cruzamento entre a vaca tradicional do país e a vaca suíza Simmenthal, posto que esta vaca presentaba boas características, acordes ao que buscaban os gandeiros do momento (Fernández Prieto, 1992; pp. 268-271).

A preocupación pola obtención de leite de calidade adquiriu nestes anos unha dimensión especial, posto que xurdiu unha concienciación da importancia da mellora dos prados e forraxes para que a vaca galega puidera ter unha boa alimentación. Pero as inquiredanzas non se detiveron aí e isto foi, precisamente, o novidoso e innovador. Nestas primeiras décadas do século agromou un intento de constituír unha rede de explotacións leiteiras (aínda non podíamos falar de “industria”) que buscaban abastecer a unha crecente poboación (Martínez López, 1995; pp. 246-247). A partir do leite obtido, elaborábanse manteigas e queixos que eran vendidos nas feiras. Ademais, grazas á axuda dos primeiros automóviles, púidose chegar a moitos puntos do territorio galego que antes estaban alleos ao comercio leiteiro. Co fin de facer unha aproximación ao sector lácteo en Galicia, mostráronse despois os aspectos máis destacados da súa evolución.

Finalmente, no relativo ao gando vacún, hai que engadir dous aspectos que completan o sinalado respecto á creación da vaca galega. Por unha parte, buscouse a boa alimentación do gando, posto que era fundamental para que o rendemento dos animais fose o desexado. Destacou o emprego de nabos, millo e ferrañas como alimentos principais. Por outra parte, hai que falar da hixiene. Déronse significativos avances nas condicións da estabulación para mellorar a saúde do gando e houbo campañas de prevención de enfermidades, sendo mostra destas a aplicación de vacinas aos animais (Fernández Prieto, 1992).

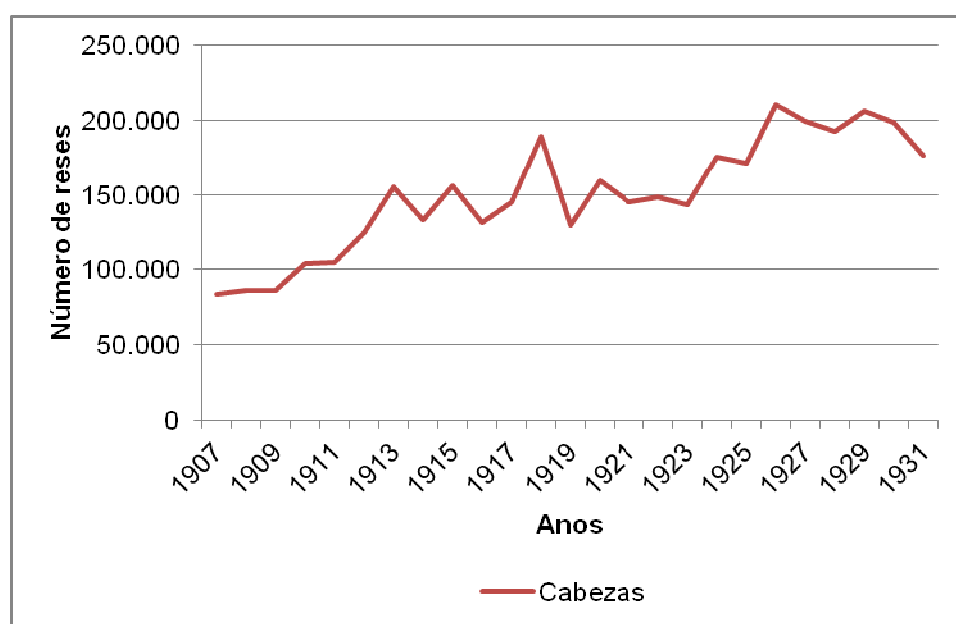
3.3. Un cambio no destino da produción gandeira

Tense que lembrar que un dos factores determinantes que axudan a comprender a desaparición do sistema foral foi a expansión da economía galega cara

ao exterior. Sinalouse antes que o comercio con Inglaterra e Portugal proporcionou grandes beneficios aos exportadores, os cales supuxeron unha importante axuda para o derrubamento dos foros.

A continuación vaise explicar a substitución deste comercio que se desenvolveu con intensidade no século XIX polo novo e destacado comercio con diversos puntos da Península que se estendeu durante as primeiras décadas do século XX. Alonso (2011; p.36) descríbese dicindo que “la estrategia innovadora del campesinado que, liquidada la distribución del vacuno en Europa por la crisis finisecular, adoptó como sustitución el mercado español [...] De este modo, la ganadería se convirtió en el eje central del sector primario al cual quedó subordinada la agricultura”.

Figura 3. Número de reses vacúas facturadas nas estacións de Galicia comprendidas entre a de Quereño e a da Coruña, con destino ao interior de España



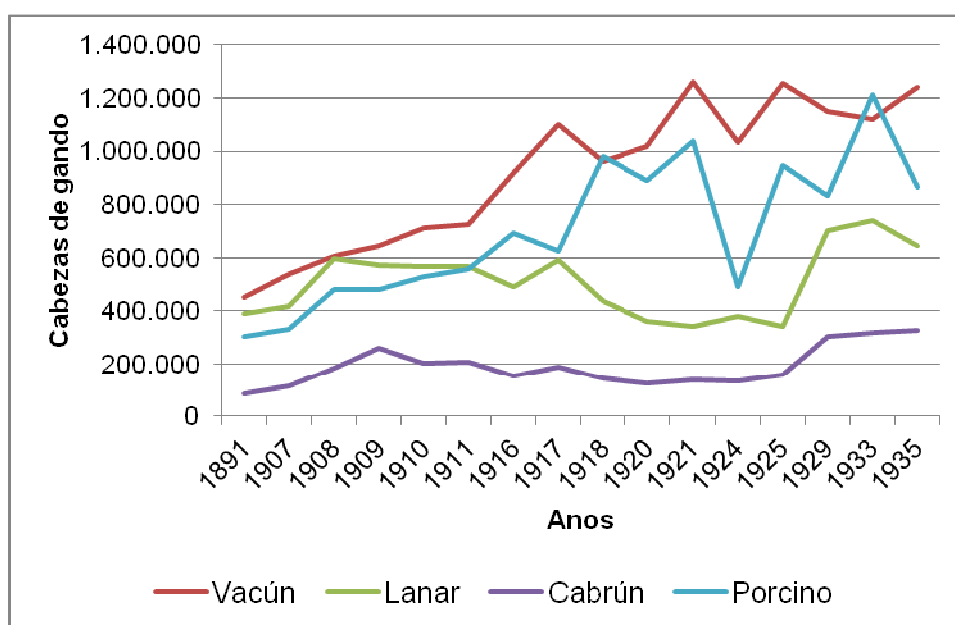
Fonte: Carmona (2000, p. 338) e elaboración propia

Neste período produciuse un proceso de reorientación na produción agraria, no que o ferrocarril tivo un papel fundamental, xa que axudou a artellar as redes comerciais no interior do Estado. É importante ter presente que antes da construción deste medio de transporte, o gando era exportado por vía marítima, polo que existían severas limitacións para que a mercancía puidese chegar a localidades que estivesen afastadas da costa (Martínez López, 2000; pp. 354-355).

A figura 3 permítenos observar o incremento imparable que se produciu no envío de reses vacúas provenientes de Galicia durante os primeiros anos do século, e cuxo destino era o resto de España. Pódese apreciar unha clara tendencia crecente durante as primeiras décadas do século, o que demostra, de xeito inequívoco, o novo rumbo que tomaron as exportacións galegas na etapa estudada.

Por outra banda, a figura 4 amósanos a evolución da cabana gandeira galega tomando datos da última década do século XIX e das primeiras do XX. Desta táboa podemos sacar as seguintes conclusións.

Figura 4. Evolución da cabana gandeira (datos pertencentes a diferentes anos do período 1891-1935)



Fonte: Barreiro (1990, p. 92) e elaboración propia

En primeiro lugar, as especies preponderantes dentro da cabana gandeira galega son as vacúas, as lanares, as cabrúas e as porcinas.

Nas últimas décadas do século XIX existiu un predominio cabrún-lanar (sobre todo lanar) que supoñía máis da metade do total da cabana. Sen embargo, na primeira década do século XX a situación reverteuse e a cabana cabrúa-lanar iniciou un descenso significativo, ata chegar a representar unha porcentaxe moito máis moderada do total gandeiro.

Por outra parte, no que atinxe ás outras dúas especies preponderantes, temos que falar do proceso inverso. O peso que o gando vacún e o porcino tiñan nas últimas

décadas decimonónicas era bastante moderado, cun maior protagonismo do vacún. Sen embargo, a situación trocou, posto que nas décadas seguintes –ata chegar á Guerra Civil– o gando vacún e o porcino eran os máis destacados. Especialmente, cómpre recordar que foi o gando vacún o que tivo unha posición hexemónica. Como exemplo concluínte, pódese observar que no ano 1924 o gando vacún supuxo practicamente a metade do total da cabana.

3.4. O sector lácteo

A partir da relevancia que tivo a vaca na economía galega, non resultan estrañas as cifras que amosa a táboa 5 respecto á porcentaxe do leite de vaca sobre o total leiteiro: no ano 1924 supoñía un 95,1%, e en 1933 a porcentaxe ascendía ata 98,3%. Pódese afirmar, xa que logo, que o gando bovino ocupaba unha posición de liderado incuestionable na produción leiteira galega. Ademais, esta táboa tamén nos amosa que, atendendo á produción total leiteira, Galicia chega a unha cifra próxima á cuarta parte da produción leiteira do total de España no ano 1933. Estas cifras son significativas, xa que non se pode esquecer que, ademais da obtención de leite, as vacas proporcionaban carne e eran utilizadas como forza de traballo.

Táboa 5. Produción leiteira (millóns de litros) e porcentaxe da de procedencia vacúa

Anos	Total produción leiteira			% Leite de vaca/total	
	Galicia	España	Galicia/España (%)	Galicia	España
1924	147,4	1.080,9	13,6	95,1	74,3
1933	439,4	1.862,7	23,3	98,3	78,0

Fonte: Martínez López (1995, p. 236)

No que atinxe aos rendementos (produción media de leite por vaca), pódese observar na táboa 6 que, en relación a outros países europeos, eran baixos. Non se ten moita información ao respecto, mais dispóñense das cifras do ano 1924, ano no que se pode apreciar que os valores foron bastante modestos en Galicia. Semella que as causas dos baixos rendementos débense atopar na escasa especialización da

cabana e en certas carencias que aínda parecían existir, como a limitada modernización tecnolóxica ou a alimentación do gando, que podía ser mellorada (Martínez López, 2000; p. 362).

Táboa 6. Produción media de leite (litros) por vaca en 1924

Galicia e países europeos		Litros
Galicia		548
España		1.122
Alemaña		1.350
Austria		1.500
Italia		1.500
Noruega		1.500
Holanda		3.000
Suíza		3.000

Fonte: Martínez López (1995, p. 238)

A táboa 7 amosa o destino do leite producido nos anos 1924 e 1933. Desta táboa extráese que, de maneira inequívoca, o consumo humano era o principal destino do leite. De feito, case o 75% do leite obtido ía dirixido directamente ás persoas. Cunha importancia moito máis moderada, o leite tamén era empregado para fabricar queixos e, en menor medida, manteiga. É na obtención e comercialización destes dous produtos –principalmente o queixo– onde se pode encadrar o lento desenvolvemento da industria láctea en Galicia. Na táboa vese que a porcentaxe que representaba o emprego e transformación do leite dentro da industria supoñía a cuarta parte do total do sector.

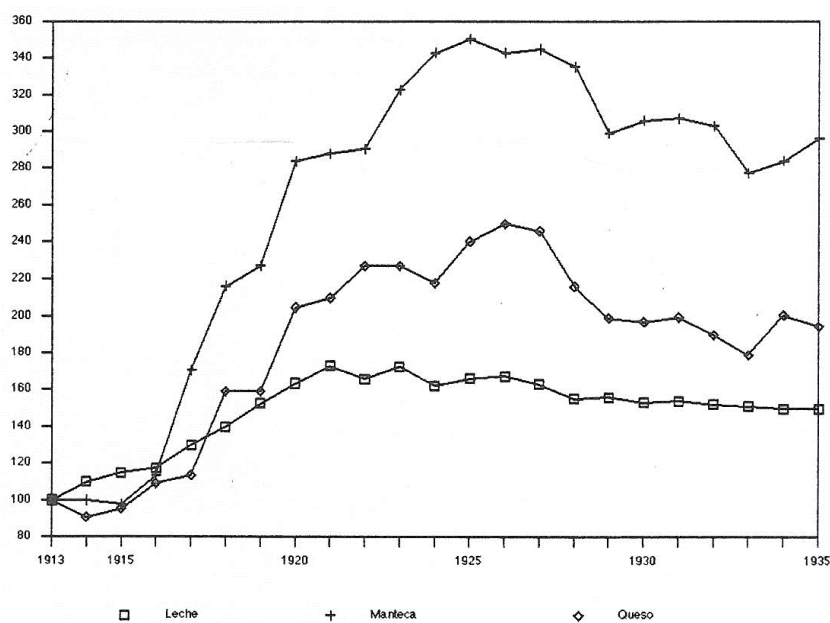
Táboa 7. Destino do leite producido (porcentaxe) en Galicia

Anos	Consumo Humano	Uso industrial				Alimentación crías
		Queixos	Manteiga	Outros	Total industrial	
1924	72,2	12,7	10,3	0,1	23,1	4,7
1933	72,9*	18,0	9,1	0,0	27,1	

*Non diferenza consumo humano de crías
Fonte: Martínez López (1995, p. 240)

Outro aspecto que debe ser estudado é a evolución dos prezos. Na figura 5, que nos indica a traxectoria que seguiron os prezos do leite, a manteiga e o queixo dende 1913 ata 1935, obsérvase que durante os primeiros anos se deu un proceso inflacionista, que foi favorecido pola Primeira Guerra Mundial. Sen embargo, despois dos anos de posguerra, os prezos estabilizáronse e, finalmente, comezaron a experimentar un descenso ata a Guerra Civil. Entre os prezos dos produtos que se mostran na táboa existen diferenzas, mais os alimentos máis relevantes en Galicia, leite e queixo, presentan prezos máis moderados que a manteiga, polo que, neste sentido, a carestía dos produtos non incidiu de forma tan acusada sobre a poboación galega.

Figura 5. Prezos dos produtos lácteos (1913-1935), números índices, 1913=100



Fonte: Martínez López (1995, p. 242)

Finalmente, no que corresponde ás empresas lácteas, débese indicar que o seu desenvolvemento foi moi lento durante as décadas consideradas. A maior parte destas eran dunha dimensión reducida e, de maneira xeral, cada empresa estaba constituída por persoas pertencentes a unha mesma familia. Esta foi a tónica dominante durante estes anos. De feito, houbo que agardar ata a década dos trinta para que se producisen proxectos máis ambiciosos, como por exemplo a entrada en Galicia do grupo asturiano Mantequerías Arias ou o nacemento da primeira fábrica de

O camiño cara a unha agricultura capitalista: Análise sintética dos cambios
acontecidos na agricultura galega entre o século XIX e o XX.

José Rodríguez López, que sería o punto de partida de Larsa (Martínez López, 1995;
pp. 247-248).

4. Innovacións produtivas, macromagnitudes e cultivos destacados.

En primeiro lugar, as innovacións produtivas serán o obxecto de análise deste apartado. Tratarase de coñecer o alcance e o efecto destas innovacións, prestando atención aos valores das macromagnitudes agrarias. Ademais, estudaranse os cultivos máis representativos que se deron no campo galego, valéndonos dos datos de superficies ou rendementos para así ter unha idea da importancia de cada produto.

4.1. As innovacións produtivas

A crise agraria finisecular puxo de manifesto que a estrutura agraria galega precisaba levar a cabo profundas transformacións que lle permitisen garantir a súa estabilidade e a súa competitividade. Unha posible reacción ante a crise pode ser a de considerala como un duro golpe para o campesiñado galego. Sen embargo, creo que é axeitado poñer de manifesto que, se ben o seu impacto fixo diminuír as ganancias do campesiñado causándolle un notable prexuízo, tamén é conveniente comprender

que lle fixo ser consciente das eivas propias da agricultura galega e do necesario cambio de rumbo que tiña que tomar a nosa agricultura para poder emerxer.

Para garantir o progreso e as posibilidades de mellora aos campesiños, resultaba fundamental que o marco institucional fose eficiente e que delimitase as liñas de actuación que permitisen a consecución dos obxectivos. Xa que logo, era necesario que existise unha coordinación entre o Estado, a sociedade civil e, en última instancia, o campesiño (Fernández Prieto, 1992).

Froito da preocupación pola mellora do sector agrario, o Estado impulsou a construción dunha serie de centros agrícolas en diversos puntos de España. No que se refire a Galicia, a Granxa Agrícola da Coruña foi o principal centro que respondía a estas arelas de cambio (Alonso, 2011; p. 37). O seu destacado papel manifestouse en varios aspectos que incidiron directamente nas innovacións da nosa agricultura.

- A formación do campesiñado

As innovacións que precisaba a nosa agricultura só podían ser abordadas por profesionais formados neste eido. O obxectivo era instruír os campesiños nas diferentes tarefas agrarias, tales como a utilización de fertilizantes, a selección de sementes ou o manexo da maquinaria.

Dentro das actividades que realizaba a Granxa, tiñan especial interese as conferencias ambulantes, xa que permitían chegar a un elevado número de labregos. Isto era así debido a que o persoal que traballaba no centro desprazábase a diferentes localidades para así ensinar aos veciños de cada lugar os avances e as innovacións agrícolas. Estas conferencias tiveron moita importancia nos anos vinte (táboa 8), diminuindo a súa influencia na década seguinte. Con todo, podemos observar nesta táboa a variedade de temas que eran expostos nelas (cultivos, gandería, fertilizantes...).

Táboa 8. Temas tratados nas campañas da Cadeira Ambulante e número de conferencias dedicadas a cada tema

Temas tratados	Número de conferencias	
	1928	1934-35*
Prados e forraxes	75	25
Cultivos de horta, vide, etc.	35	23
Total cultivos	110	48
Enfermidades das plantas	62	27
Gando vacún	36	3
Industrias rurais	17	2
Total gandería e industrias	53	5
Fertilizantes	14	5
Outros	24	5
TOTAIS	263	90

*Nestes anos só se inclúen os temas das tres primeiras campañas, mais non os da cuarta, xa que non se coñecen

Fonte: Fernández Prieto (1988, p. 372)

Finalmente, débese falar dos campos de experiencias e demostración, onde lle ensinaban ao labrego as técnicas de cultivo e o correcto emprego dos apeiros. Existe unha forte relación entre estes campos e as sociedades agraristas, posto que naqueles lugares nos que o movemento agrarista foi máis intenso, existía un maior número de campos de experiencias (Fernández Prieto, 1988; p. 374).

- A utilización da maquinaria

No que respecta á maquinaria, as innovacións do momento buscaban aforrar traballo ou facilitar aquelas tarefas que eran máis intensivas en traballo. A Granxa da Coruña foi un punto esencial de abastecemento de maquinaria nos primeiros anos do século. O medio empregado para facer chegar as máquinas aos gandeiros era o préstamo. Primeiro, os principais prestameiros eran grandes propietarios ou sociedades agrarias; despois, os préstamos xeneralizáronse os labregos de forma individual.

Co paso dos anos produciuse unha expansión das ferraxerías, posto que os campesiños solicitaban e desexaban ter máquinas de seu, propias, sen ter que recorrer aos préstamos para poder obter o produto. Na táboa 9 podemos observar que o aumento destes establecementos nos primeiros anos do século pasado foi importante en tódalas provincias de Galicia, tal como se pode apreciar tomando como referencia os anos 1903 e 1911. Este incremento na produción da maquinaria viuse favorecido pola etapa de prosperidade que vivía a fabricación española de ferramentas agrarias e, polo lado do consumo, cabe destacar que o diñeiro obtido polos labregos grazas á comercialización gandeira e á emigración axudou, tal como o recorda Villares (2000; p. 78), a que as compras aumentasen. A táboa 10 reflicte a etapa de auxe que estaba a vivir a importación da maquinaria nestes anos. Se ben é certo que a compra directa na ferraxería aumentou de xeito imparable, os préstamos (podendo ir orientados a labregos con menor dispoñibilidade económica) non se detiveron, ata chegar ás portas da Guerra Civil cunha gran importancia no país (táboa 11).

Táboa 9. Número de ferraxerías por provincia en 1903 e 1911

Anos	Ferraxerías				
	A Coruña	Lugo	Ourense	Pontevedra	Total
1903	71	25	31	20	147
1911	146	90	79	110	425

Fonte: Fernández Prieto (1988, p. 387)

Táboa 10. Importación de maquinaria pola aduana da Coruña durante o período 1904-1913

Anos	Kg. de maquinaria	Anos	Kg. de maquinaria
1904	1.103	1909	40.329
1905	3.408	1910	65.819
1906	4.868	1911	75.000
1907	33.987	1912	27.000
1908	64.572	1913	78.000

Fonte: Fernández Prieto (1992, p. 318)

Táboa 11. Máquinas prestadas por períodos

Períodos	Máquinas prestadas
1905-1909	395
1910-1913	488
1914-1918	760
1919-1929	1.335
TOTAL	2.978

Fonte: Fernández Prieto (1988, p. 381)

A táboa 12 amósanos os tipos de máquinas que prestou a Granxa durante o período 1908-1936. É indubidable o peso que tivo o préstamo de arados, superando en tódolos anos do período ás demais máquinas. Non é casual que o préstamo de arados fose tan elevado: é importante lembrar que a vaca constituía unha forza de traballo fundamental nas tarefas agrícolas galegas do momento, polo que estes arados podían ser empregados cos bos animais que se posuían, traballando a terra da forma axeitada. Na táboa tamén podemos apreciar a crecente demanda de sulfatadoras, mais sempre a moita distancia dos arados.

Táboa 12. Máquinas prestadas na Granxa da Coruña (1908-1936)

Anos	1908	1911	1935	1936	Totais
Arados	81	114	72	75	342
Grades	12	31	18	18	79
Rodos		4	2	1	7
Sachadoras			4	4	8
Sulfatadoras		5	20	22	47
Máquinas de mallar	1				1
Aventas	8	3			11
Outras	5	3	14	14	36
Totais	107	160	130	134	531

Fonte: Fernández Prieto (1988, p. 389)

Por outra banda, é significativa a táboa 13, que nos mostra a porcentaxe que ocupan as máquinas agrícolas galegas en relación ás totais do Estado español. O dato máis rechamante é o das debulladoras, que significaban o 60% do total deste produto no conxunto do Estado.

Táboa 13. Uso das máquinas agrícolas en Galicia en relación ao conxunto español (expresado en porcentaxe)

Debulladoras	60 %	Pulverizadores de mochila	27 %
Grades de púas	52 %	Debulladoras de millo	23 %
Cortapallas	36 %	Motores fixos de gasolina	22 %
Sementadoras de carretilla	36 %	Malladoras	16 %
Arados de desfonde	35 %	Arados de veso xiratorio	13 %
Axofradeiras	33 %	Arados de veso dobre	11 %
Sementadoras	30 %		

Fonte: Fernández Prieto (1988, p. 397)

Finalmente, cómpre falar dos ferreiros. Os ferreiros adaptaron os produtos que ofertaban ás necesidades dos labregos galegos, posto que eles eran os que mellor coñecían a realidade agraria galega e podían adecuar o ofrecido ás esixencias dos labregos. Tiveron, polo tanto, un papel destacado na provisión destes produtos (Fernández Prieto, 1992; p. 326).

- Os fertilizantes

No que atinxe aos fertilizantes, o papel da Granxa da Coruña tivo diversas manifestacións. No centro ensaiábanse fertilizantes para obter os que mellor se adaptasen ao campo galego. A Granxa introducía tamén novos cultivos e tiña unha estreita relación coas empresas que os comercializaban. Finalmente, o centro realizaba campañas de prevención da fraude, recomendando aos campesiños que fosen cautos para que non resultaran enganados. A fraude manifestouse tanto en épocas de bonanza como en épocas adversas, e é que, se observamos o que aconteceu nun período difícil como é a Primeira Guerra Mundial, pódese apreciar que os estafadores, ante as menores cantidades de produto que chegaban a Galicia, non

dubidaban en alterar o produto e comerciar fertilizantes adulterados (Fernández Prieto, 1988; pp. 398-406).

A utilización de fertilizantes en Galicia centrouse, principalmente, en dous grupos: por unha parte, as escouras, que ían destinadas aos prados, aos nabos, ao trigo e ao centeo; por outra parte, os superfosfatos, destinados ás patacas e ao millo (Balboa e Fernández Prieto, 2000; p. 295).

Na táboa 14 pódese ver o aumento que se produciu na compra de fertilizantes por parte da aduana da Coruña durante o período 1904-1913. Precisamente, co paso dos anos, ademais de incrementarse de forma indubidable o consumo destes compostos químicos, apreciouse unha clara tendencia cara a compra de fertilizantes que ían destinados aos produtos que se comercializaban e que reportaban un maior beneficio aos campesiños: as patacas, as forraxes e os prados.

Táboa 14. Importación de fertilizantes pola aduana da Coruña durante o período 1904- 1913

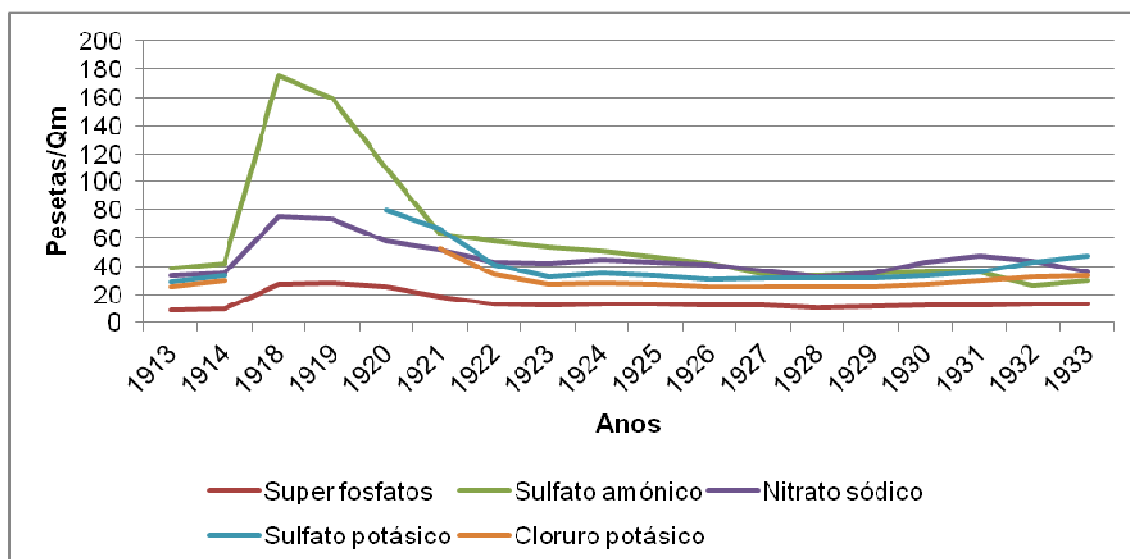
Anos	Quintais métricos
1904	723
1905	3.530
1906	6.469
1907	24.153
1908	23.443
1909	18.493
1910	37.527
1911	38.400
1912	44.580
1913	43.360

Fonte: Fernández Prieto (1992, p. 383)

A guerra europea incidiu na utilización de fertilizantes, afectando ás posibilidades de importación e orixinando un incremento dos prezos. Ademais, tal como se indicou, a fraude que se deu no comercio de fertilizantes afectou ao consumo deste input, posto que os campesiños tiñan reticencias respecto ao produto que adquirirían. Con todo, unha vez finalizado o conflito bélico, os prezos dos fertilizantes estabilizáronse (figura 6) e as importacións volveron ao seu curso. Produciuse un

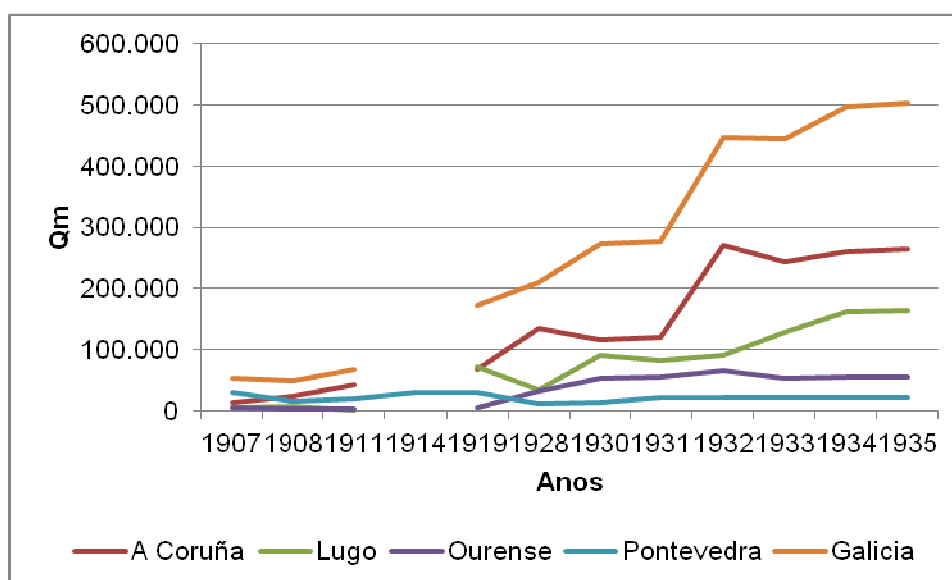
incremento no seu consumo durante os anos vinte e tamén durante a década dos trinta (figura 7), chegando a cifras bastante elevadas nos anos previos á Guerra Civil.

Figura 6. Prezos medios ao por maior dos fertilizantes minerais en España (pesetas /Qm) (1913-1933)



Fonte: Fernández Prieto (1992, p. 394) e elaboración propia

Figura 7. Consumo total por provincias de fertilizantes químicos (Qm.) no período 1907- 1935



Fonte: Fernández Prieto (1992, p. 400) e elaboración propia

A introdución dos fertilizantes permitiu á nosa agricultura mellorar a calidade dos produtos obtidos da terra. Unha mostra clara é a ampla extensión de prados e

forraxes de boa calidade que se deu, contribuíndo estes terreos á alimentación saudable do gando que, posteriormente, sería comercializado. Ademais, os fertilizantes permitiron liberar terras a monte que foron repoboadas para cumprir outras funcións, tales como a obtención de madeira (Balboa e Fernández Prieto, 2000; p. 300).

- Os novos cultivos

No relativo a este apartado, pódese falar das seguintes vías de adopción de novos cultivos (Fernández Prieto, 1988; pp. 406-418).

En primeiro lugar, introducíronse sementes e plantas alleas a Galicia. Neste sentido, foi moi importante a función da Granxa, xa que este era practicamente o único lugar no que se facilitaban estes novos cultivos. O procedemento seguido pola Granxa para prover o produto aos campesiños era a repartición das sementes en lotes. Tamén tiveron importancia os campos de demostración e as conferencias, xa que complementaron o traballo desenvolvido polo propio centro e contribuíron á distribución das reparticións de sementes. Por outra parte, empregáronse novas variedades dos cultivos tradicionais galegos, sendo a pataca e o millo dous exemplos representativos. Finalmente, mellorouse a selección dos cultivos propios galegos, para así intentar conseguir un maior aproveitamento destes.

Acábanse de expor os catro alicerces fundamentais sobre os que se desenvolveron as innovacións produtivas na agricultura galega durante as primeiras décadas do século XX: a formación dun capital humano capacitado para enfrontarse ás angueiras agrícolas, a expansión do emprego da maquinaria, o uso dos fertilizantes e, finalmente, os novos cultivos que apareceron. É precisamente este último aspecto, os cultivos, o que se analizará no apartado seguinte.

4.2. As macromagnitudes agrarias e os cultivos preponderantes

Unha vez analizadas as innovacións produtivas que máis repercusión tiveron no desenvolvemento da agricultura galega durante esta etapa, débense extraer conclusións respecto ao efecto que estas tiveron. En primeiro lugar, comentarase a

evolución da produtividade da terra e do traballo; despois, estudaranse os cultivos máis representativos da nosa agricultura durante estes anos.

Antes de comezar coa análise, débese indicar que as estatísticas coas que se está a traballar teñen que ser empregadas con moita cautela. Estas ofrecen unha visión xeral, mais non deben ser contempladas como cifras incuestionables. De feito, son frecuentes as subestimacións e as sobreestimacións, podendo orixinar estas importantes distorsións na interpretación dos resultados. Así, coas precaucións sinaladas, tratarase de abordar a cuestión.

4.2.1. As macromagnitudes agrarias

Observando as táboas que nos mostran a variación da produtividade da terra agrícola (producción agrícola / superficie cultivada) (táboas 15 e 16), resulta doado decatarse da heteroxeneidade dos resultados entre as catro provincias galegas. Chama a atención o importante crecemento que se produciu na primeira década, especialmente nas provincias do norte. Este crecemento pode ser explicado polos destacados rendementos de produtos como a pataca ou o nabo e, ademais, pola intensificación do uso da terra, que permite a obtención dun maior número de cultivos en menos tempo. Co avance dos anos, as taxas de crecemento moderáronse, mais a primacía das provincias da Coruña e Lugo continuou durante o período.

Táboa 15. Taxas de crecemento acumulativo anual %. Produtividade da terra agrícola (producción agrícola/ superficie cultivada)

Período	A Coruña	Lugo	Ourense	Pontevedra	Galicia
1900-1910	6,2	5,7	3,6	4,3	4,9
1910-1922	3,0	5,0	0,2	0,3	2,2
1922-1931	5,3	1,6	2,1	-0,5	2,7
1900-1931	4,7	4,2	1,8	1,4	3,2

Fonte: Soto (2006, p. 255)

Táboa 16. Produtividade da terra agrícola (producción agrícola/superficie cultivada). Pesetas de 1910/ hectárea

Ano	A Coruña	Lugo	Ourense	Pontevedra	Galicia
1900	269,2	283,9	490,8	570,0	378,2
1910	493,4	494,7	699,2	869,1	608,7
1922	707,0	888,2	719,1	905,5	790,6
1931	1.128,7	1.025,9	865,9	868,0	1.002

Fonte: Soto (2006, p. 255)

Se consideramos a produtividade total da terra (onde adquire moita importancia a superficie do monte), tamén nos atopamos cunha preponderancia das provincias do norte (táboas 17 e 18). Precisamente, son estas estatísticas do monte, xunto ás da gandería, as que alteran os resultados.

**Táboa 17. Taxas de crecemento acumulativo anual %
Produtividade total da terra**

Período	A Coruña	Lugo	Ourense	Pontevedra	Galicia
1900-1910	4,6	4,7	2,9	3,8	4,0
1910-1922	2,9	3,7	0,1	1,4	2,2
1922-1931	3,1	2,6	0,3	-1,6	1,6
1900-1931	3,5	3,7	1,1	1,3	2,6

Fonte: Soto (2006, p. 255)

**Táboa 18. Produtividade total da terra (produto agrario/superficie produtiva).
Pesetas de 1910/ hectárea**

Ano	A Coruña	Lugo	Ourense	Pontevedra	Galicia
1900	157,0	111,7	167,0	256,0	158,9
1910	245,9	176,3	222,5	373,5	235,7
1922	347,9	273,9	226,4	439,7	307,0
1931	457,3	346,4	232,8	378,6	353,7

Fonte: Soto (2006, p. 256)

Como xa se puxo de manifesto, o proceso de intensificación acentuouse no comezo do século pasado grazas aos cambios técnicos introducidos. Estes cambios, tales coma os fertilizantes ou as novas sementes, eran aforradores de terra. A expansión destes produtos foi progresiva, polo que co paso dos anos estes puideron chegar a máis campesiños, redundando positivamente na produtividade da terra que eles traballaban.

No relativo á produtividade do traballo, a imaxe é a mesma que na da terra, xa que as taxas de crecemento desta magnitude son máis elevadas nas provincias da Coruña e Lugo (táboa 19). As melloras que se produciron semellan ser debidas ao descenso da poboación activa agraria masculina que se produciu nas primeiras décadas do século pasado –excepto na segunda década– e ao incremento da produtividade da terra (Soto, 2006; p. 258). É posible que a incidencia das melloras na formación do campesiñado repercutise positivamente na produtividade do traballo, xa que xunto ás innovacións técnicas e de cultivos, a capacitación do capital humano é un aspecto clave para contribuír á mellora deste indicador.

Táboa 19. Taxas de crecemento acumulativo anual %. Produtividade do traballo

Período	A Coruña	Lugo	Ourense	Pontevedra	Galicia
1900-1910	5,3	4,6	2,7	5,1	4,4
1910-1922	3,0	3,7	0,7	-0,1	2,0
1922-1931	4,9	5,3	0,3	2,4	3,7
1900-1931	4,3	4,5	1,2	2,3	3,3

Fonte: Soto (2006, p. 256)

4.2.2. Os cultivos preponderantes

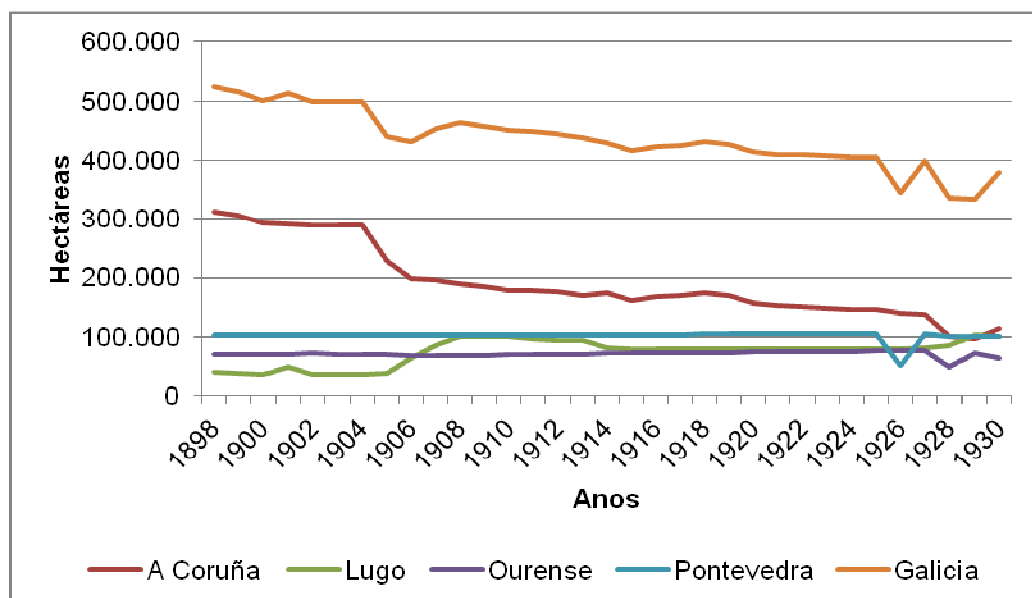
De entre o conxunto de factores que axudan a comprender o éxito ou o fracaso dos cultivos durante a etapa considerada, a comercialización é un dos máis destacados. Isto é así debido a que os intercambios comerciais que progresivamente se foron consolidando esixían que os cultivos se adaptasen a estes intercambios. Só os produtos que tiñan unha aceptación no mercado podían emerxer. Pola contra, aqueles que non contribuían á actividade comercial, saían máis danados.

Pódese facer unha clasificación, considerando os cultivos que diminuíron o seu peso co paso dos anos (cereais e leguminosas) e, por outra banda, os cultivos que seguiron o camiño inverso (tubérculos e viña). A continuación, farase unha análise de forma independente.

- Os cereais

Observando a figura da superficie de cereais nas diferentes provincias galegas (figura 8), podemos extraer a idea de que durante as primeiras décadas do século XX a superficie dedicada a este produto diminuíu en case 150.000 hectáreas. Tódalas provinciais, excepto Lugo, semellan experimentar un descenso na superficie de cereais. Precisamente, A Coruña é a provincia onde o descenso foi máis acusado, reducíndose en case 200.000 Has. a superficie cultivada entre 1898 e 1935. Pola contra, no caso de Lugo, a tendencia foi a inversa, posto que a superficie cultivada aumentou no período tratado. É esta unha tendencia que resulta difícil de aceptar e que pode responder a erros no reconto da superficie.

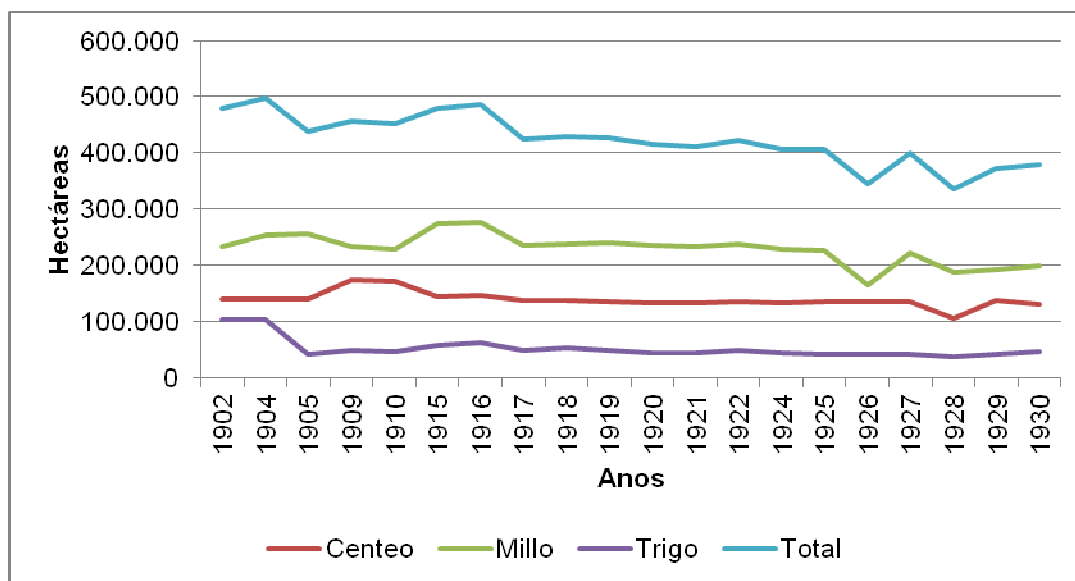
Figura 8. Superficie de cereais (hectáreas) nas diferentes provincias galegas no período 1898-1930



Fonte: Soto (2002, p. 14) e elaboración propia

Se se fai unha análise máis detallada dos cereais máis importantes (millo, trigo e centeo), débese subliñar o seguinte: os tres produtos seguen a mesma tendencia descendente (figura 9), mais é o trigo o cereal que presenta un maior descenso na súa superficie cultivada, xa que entre os anos considerados, 1898 e 1935, a súa superficie reduciuse a máis da metade. A tendencia decrecente incidiu, aínda que a menor escala, nos outros dous produtos. Por exemplo, no caso do millo (cereal que ten un maior peso có centeo), pódese dicir que foi parcialmente substituído por prados e forraxes. A explicación tense que atopar no proceso de especialización gandeira que se comentou noutro apartado do traballo: ante o aumento do comercio de gando que se estaba a producir nestes anos, era conveniente ter bo alimento para os animais, para que así gozasen de boa saúde e se puidesen vender con éxito (Fernández Prieto, 1992).

Figura 9. Superficie (hectáreas) ocupada polos cereais máis representativos: centeo, millo e trigo (1902-1930)

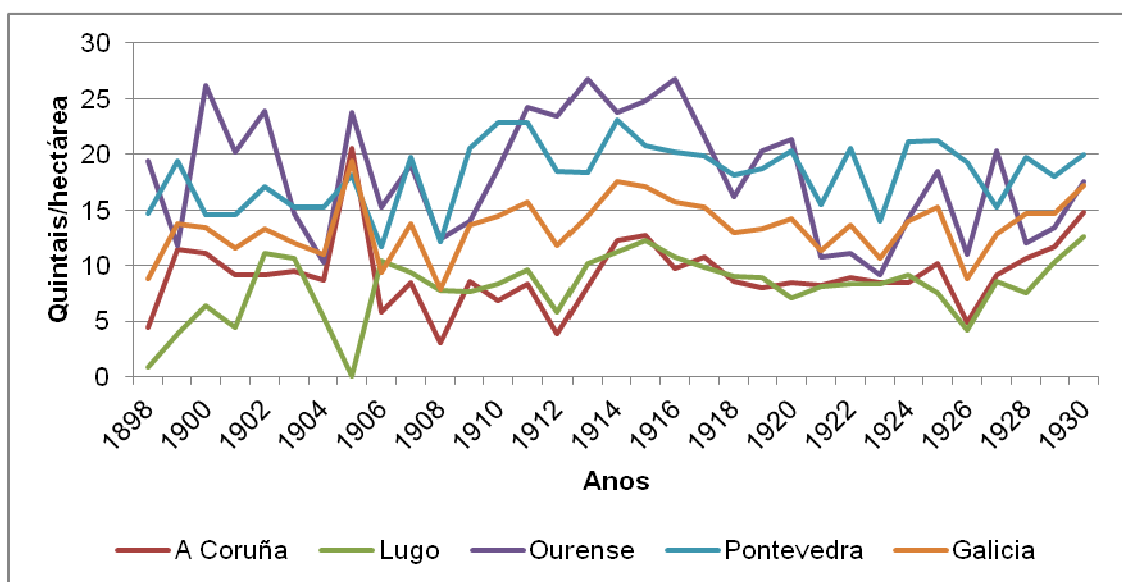


Fonte: Barreiro (1990, p. 104) e elaboración propia

En conclusión, no que atinxe á superficie, parece que o máis acertado é dicir que a redución foi menor da reflectida nas táboas, que os datos de Lugo dos primeiros anos do século son enganosos e, finalmente, que os da Coruña se deben matizar á baixa (Soto, 2002; p. 19).

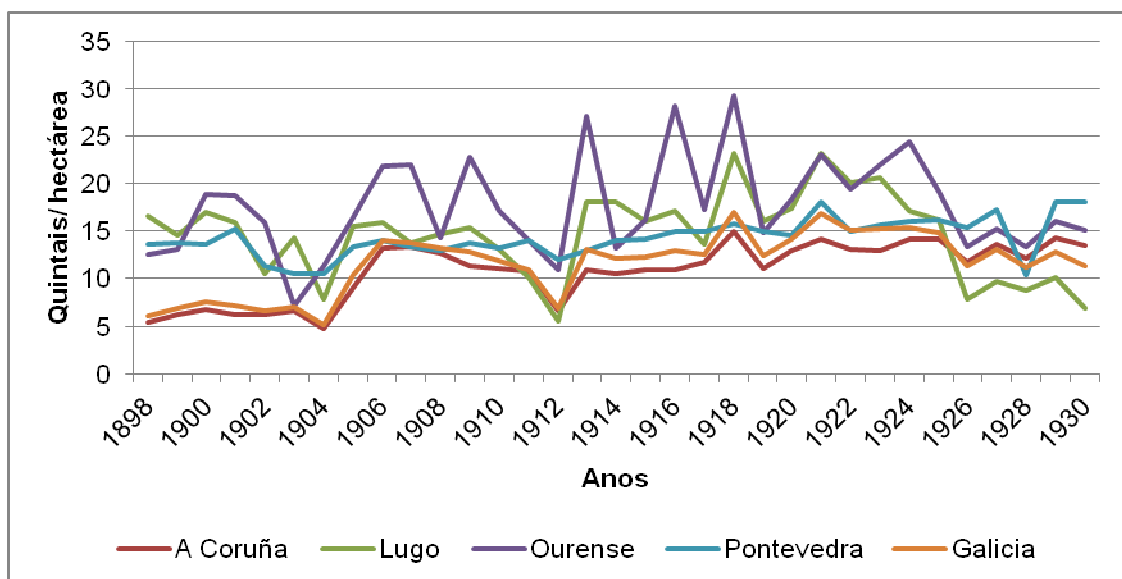
Por outra banda, é importante analizar o rendemento dos cereais. É complicado falar dun rendemento medio no conxunto de Galicia, xa que este varía moito dun lugar a outro. Porén, trataranse de obter conclusións xerais. Os rendementos do millo semellan estar por riba dos do trigo (figuras 10 e 11). Aínda que os datos son heteroxéneos e non é sinxelo establecer tendencias, pódese apreciar un incremento dos rendementos durante este período. É significativo observar que, contrariamente ao acontecido co tamaño das superficies, os rendementos describen, polo xeral, unha traxectoria inversa. Ademais, hai outro aspecto que chama a atención: no que atinxe ao millo, son as provincias do sur de Galicia as que destacan no rendemento do cereal; no que respecta ao trigo, tamén a de Lugo (xunto a Ourense e Pontevedra), presenta bos resultados. Sen embargo, A Coruña acostuma ser a provincia que menores rendementos ofrece. É por este motivo polo que cómpre facer unha aclaración (Soto, 2006; pp. 166-167), pois é moi dubidoso o que nos mostra a estatística respecto á provincia da Coruña. É axeitado considerar que os datos desta provincia, en especial para o millo, están subestimados, polo que non poden ser interpretados de maneira clara e convincente.

Figura 10. Rendementos do millo (quintais/ hectárea) durante o período 1898-1930



Fonte: Soto (2002, p. 26) e elaboración propia

Figura 11. Rendementos do trigo (Qts. / Ha.) durante o período 1898-1930



Fonte: Soto (2002, p. 27) e elaboración propia

- As leguminosas

O cultivo das leguminosas era moito máis moderado có dos cereais, sendo os feixóns as plantas máis representativas deste grupo. Despois, a moita distancia deles, estaban os garavanzos e as fabas. Estes produtos ían destinados, fundamentalmente, cara o autoconsumo. É importante indicar que, se ben é certo que as leguminosas supoñían unha certa extensión na agricultura galega, de cara á década dos anos trinta o seu cultivo minguara de forma ostensible (táboa 20).

Táboa 20. Superficie (hectáreas) ocupada polas leguminosas (1902-1930)

Anos	Garavanzos	Chícharos	Fabas	Feixós	Total
1902	841		639	149.275	150.755
1904	815		918	173.097	174.830
1905	819		918	173.444	175.181
1909	1.135		928	139.203	141.266
1910	1.161		939	140.502	142.602
1915	1.070		900	191.694	193.664
1916	1.070		875	195.998	197.943
1917	1.070		969	163.957	165.996

O camiño cara a unha agricultura capitalista: Análise sintética dos cambios acontecidos na agricultura galega entre o século XIX e o XX.

1918	1.070		937	161.133	163.140
1919	1.070			158.229	159.299
1920	1.000			148.651	149.651
1921	1.030			140.346	141.376
1922	1.029	35	45	154.900	156.009
1924	990			134.463	135.453
1925	985			133.917	134.902
1926	870			126.579	127.449
1927	880			133.502	134.382
1928	990	327	1.208	62.360	64.885
1929	652	380	5.534	72.125	78.691
1930	270	411	2.724	88.510	91.915

Fonte: Barreiro (1990, p. 103)

Produciuse, polo tanto, un mesmo camiño nos cereais e nas leguminosas: un gran predominio dos cultivos nos primeiros anos, que deviría nun cultivo moito máis reducido ao final do período.

- Os tubérculos

Os tubérculos eran un cultivo moi importante dentro da dieta alimentaria galega e, ademais, estes produtos souberon adaptarse á comercialización que se estaba a desenvolver naqueles anos. Dentro deste grupo, o cultivo máis destacado era a pataca. Se observamos as cifras correspondentes á superficie ocupada por este tubérculo (táboa 21), temos que indicar un aumento considerable durante estes anos. Se ben no comezo do século o destino principal da pataca era o autoconsumo, este produto tivo unha adaptación ao mercado excelente co paso dos anos, favorecida, principalmente, polos bos prezos cos que se comerciaba nas feiras (Barreiro, 1990; p. 113). Os datos referentes aos rendementos (táboa 22) corroboran o comentado, xa que amosan unhas cifras bastante elevadas, sendo as provincias do norte as máis relevantes.

Táboa 21. Superficie (hectáreas) ocupada polos tubérculos (1902-1930)

Anos	Pataca	Cebola	Total
1902	37.899		
1910	45.590	2.043	47.633
1922	89.960	2.110	91.495
1926	64.960	1.559	66.519
1927	69.726	1.634	71.360
1928	78.818	1.551	80.491
1929	93.612	1.599	95.211
1930	78.940	1.551	80.491

Fonte: Barreiro (1990, p. 105)

Táboa 22. Rendementos das patacas (quintais/hectárea)

Ano	A Coruña	Lugo	Ourense	Pontevedra	Galicia
1902	113	82	71	106	82
1910	150	100	100	120	116
1912	80	50	63	120	66
1922	126	110	65	95	104
1926	148	175	72	80	133
1927	173	224	89	137	169
1928	162	160	174	93	160
1929	153	212	142	88	167
1930	155	215	148	82	166

Fonte: Soto (2006, p. 169)

Por outra parte, un tubérculo máis modesto era a cebola. A superficie ocupada por ela era notablemente menor cá da pataca, mais a cebola tamén supoñía un alimento importante na dieta labrega. A superficie que representou este tubérculo podemos consultala na táboa 21.

- O viñado

O viñado é un sector que tamén soubo adaptarse ás relacións comerciais. É certo que a súa importancia non pode ser comparada coa doutros sectores punteiros como, por exemplo, a gandería. Sen embargo, a súa presenza foi determinante en certas comarcas de Galicia, orixinando un volume de beneficios notable entre os campesiños produtores (Soto, 2006; p. 182). Cóntase cunha táboa na que se pode ver a superficie ocupada polas viñas durante estas décadas (táboa 23). Ourense é a provincia máis destacada, xa que en ningún ano se baixa das 10.000 hectáreas cultivadas, cifra que está bastante lonxe das que presentan as restantes provincias. Entre as comarcas que máis contribuíron na provincia ourensá a este sector pódense sinalar a do Ribeiro e a de Valdeorras.

Táboa 23. Superficie (hectáreas) ocupada pola viña

Anos	Hectáreas
1902	18.264
1904	20.314
1905	20.760
1912	23.155
1915	29.759
1916	29.887
1917	28.164
1918	29.565
1919	29.767
1920	30.324

Fonte: Barreiro (1990, p. 105)

5. O agrarismo

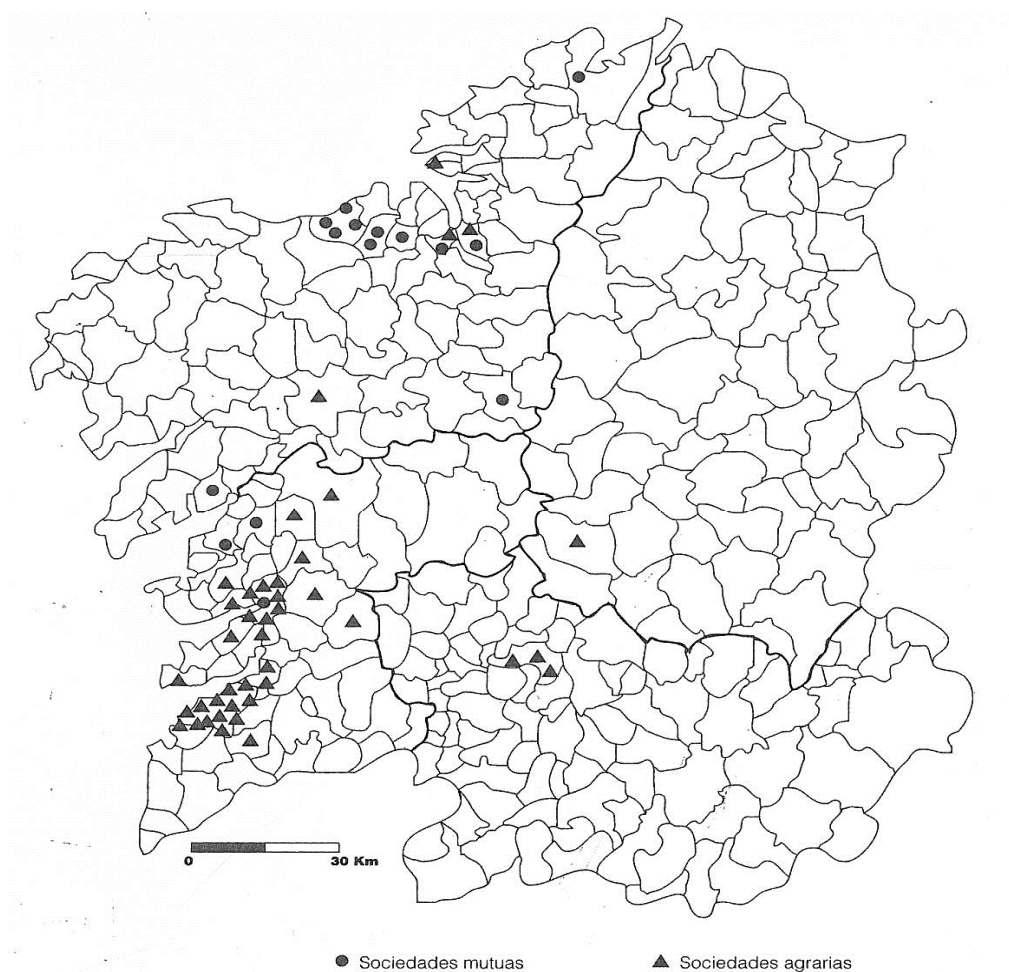
Para comprender os cambios que se produciron na agricultura galega é imprescindible falar do movemento que significou a aglutinación das reivindicacións agrarias, e que se coñece co nome de *agrarismo*. O agrarismo é un movemento social que se desenvolveu en Galicia a partir da última década do século XIX, e que tiña como obxectivos fundamentais a consecución da pequena explotación familiar por parte do campesiño no marco dunha economía capitalista e a articulación política dos intereses do campesiñado. O movemento agrarista non foi un fenómeno illado, propiamente galego, senón que, pola contra, tamén se desenvolveu noutros países europeos (Cabo, 1998; p. 11).

Os impedimentos que dificultaban o avance da agricultura galega cara a unha agricultura capitalista xa foron expostos. En especial, é importante recordar que o problema foral era un dos principais factores de estancamento, polo que as medidas que xiraban en torno á eliminación do foro significaron un campo de actuación fundamental dentro do movemento agrarista. Ademais, é relevante aclarar que este movemento foi moi heteroxéneo, posto que formaron parte del persoas e sociedades que tiñan ideoloxías moi diferentes. É esta unha razón para comprender a dificultade de atopar unha concreción ideolóxica común que se manifestase nunha forma de actuar única e uniforme (Domínguez Castro, 2005; pp. 468-469).

Pódense establecer cinco etapas no desenvolvemento do agrarismo en Galicia (Cabo, 1998). Nos últimos anos do século XIX e nos primeiros do XX observamos as

primeiras manifestacións agraristas; a continuación, no período 1907-1913, configuráronse destacadas organizacións do movemento; posteriormente, dende a Primeira Guerra Mundial ata o comezo da ditadura de Primo de Rivera, tivo lugar a etapa decisiva na consolidación das organizacións agraristas; durante a ditadura de Primo producíronse altibaixos no movemento; finalmente, o período republicano, que desembocou na Guerra civil, e se caracterizou por unha maior vinculación das sociedades agrarias cos partidos políticos.

Figura 12. Asociacionismo agrario en Galicia (1886-1900)



Fonte: Cabo (1998, p. 38)

Durante a súa andaina, o agrarismo galego contou con diversos instrumentos que serviron de unión e loita ao campesiñado para poder actuar conxuntamente. Entre estes cabe destacar os sindicatos, as cooperativas, os partidos e as sociedades (Domínguez Castro, 2005; p. 469). Precisamente, son estas últimas formas de organización, as sociedades, as que significaron un xermolo para a posterior

expansión agrarista. Estas agromaron en Galicia nas dúas últimas décadas do século XIX e deron lugar a unha ampla rede de Sociedades de Agricultores por toda a xeografía galega (figura 12).

A continuación, farase unha exposición dos trazos máis salientables das diferentes etapas que atravesou o agrarismo (Cabo, 1998).

- Os primeiros anos do agrarismo

As organizacións pioneiras do asociacionismo campesiño en Galicia foron as mutuas gandeiras. O seu ámbito de actuación acostumaba ser a parroquia e os seus obxectivos xiraban en torno á protección do gando bovino. O funcionamento destas organizacións era simple, levando a cabo supervisións periódicas da saúde dos animais (habitualmente, no adro da igrexa) que buscaban dar seguridade aos propietarios do gando.

Houbo que agardar ata o ano 1896 para que se fundase a primeira sociedade agraria. Dita sociedade naceu nunha parroquia moi próxima á cidade de Pontevedra, Lérez. Ata finais do século XIX foi precisamente esta provincia (Pontevedra) a que viu xurdir a maior parte das sociedades agrarias do momento, tal como se pode contemplar na figura 12. O camiño iniciado por estas sociedades revela o contido das reivindicacións agraristas que virán nos anos seguintes. Ademais, cómpre lembrar as innovacións produtivas que se estaban a espallar polo campo galego na época estudada e é nese ámbito onde a acción agrarista intentou tamén beneficiar os labregos.

Por outra parte, tamén é significativa a importancia que xogou a emigración nestas sociedades. Comentouse xa a relación directa que existiu entre as remesas de diñeiro provenientes da emigración e o abandono do contrato foral. No caso do agrarismo, obsérvase que a importancia que as correntes migratorias xogaron no pulo deste movemento radicou no apoio económico e no aspecto organizativo, establecéndose sólidos vínculos entre os emigrados e os que quedarán en Galicia.

- O xurdimento de grandes organizacións (1907-1913)

Nesta segunda etapa apareceron diversas organizacións dunha popularidade e relevancia notable. Co fin de ter unha visión sintética deste conxunto de colectivos, farase unha sucinta descrición de cada organización.

· Solidaridad Gallega

Nada en 1907, foi un grupo heteroxéneo que buscou, fundamentalmente mediante o emprego do mitin, a mobilización do campesiñado, procurando conseguir o seu principal obxectivo, isto é, a fin do sistema caciquil. A súa vida foi breve (apenas catro anos), mais a súa pegada, importante.

· Unión Campesina

Unión Campesina foi unha organización creada en 1907 que se pode encadrar na ideoloxía anarquista. Entre as súas liñas de actuación máis salientables atópanse a busca da eliminación de certos impostos (por exemplo, os de consumos), o emprego de boicots ou folgas e a renuncia a participar no xogo político. Con todo, a vida da organización, do mesmo xeito que Solidaridad Gallega, foi efémera, posto que dous anos despois da súa creación rematou o seu camiño.

· Directorio de Teis

A terceira agrupación estudada tamén xurdiu en 1907, corroborando, desta forma, a conveniencia de marcar o inicio dunha nova etapa nese ano. A loita contra os foros foi a principal liña de actuación do Directorio de Teis. Esta asociación tamén concibiu o mitin como un elemento clave para a mobilización do campesiñado. Sen embargo, tamén seguiu o mesmo camiño que as anteriores asociacións, xa que, despois de problemas organizativos e económicos no seo da organización, desapareceu en 1910.

· Acción Gallega

Acción Gallega foi fundada en 1910. Nesta organización militou o personaxe máis significativo e carismático do agrarismo galego: o crego Basilio Álvarez. Xunto ao problema foral trataron outros asuntos, sendo a necesidade de acabar co caciquismo un aspecto importante nas súas formulacións. A pesar da personalidade perseverante e entregada de Basilio Álvarez, existían diversos problemas na organización (supoñendo, precisamente, un gran problema o excesivo culto que existía á súa persoa) que a debilitaron e que a fixeron desaparecer en 1914.

Finalmente, despois de analizar as organizacións máis relevantes deste período, non se pode eludir a incipiente propagación do sindicalismo agrícola

confesional. Este perseguía o cooperativismo, a defensa da propiedade familiar e a mellora técnica do sector pecuario, sendo a influencia relixiosa o trazo diferencial deste movemento (Martínez López, 1988).

Tal como se acaba de expor, esta etapa presenta o nacemento de senlleiras organizacións agraristas que, sendo a súa vida fugaz, sentaron as bases da próspera etapa que veu despois.

- A consolidación do agrarismo

Como consecuencia da Primeira Guerra Mundial, produciuse un aumento nos prezos dos produtos agrícolas que orixinou certa inquietude no campo galego. Ademais, froito da conxuntura económica, a demanda de carne de bovino do resto de España experimentou unha notable redución. Polo tanto, estes anos estiveron caracterizados por unha certa inestabilidade no movemento agrarista en Galicia. Con todo, tense información referente ao número de asociacións agrarias que existían en Galicia no ano 1915 e, tal como se pode observar (táboa 24), había numerosas organizacións distribuídas polas catro provincias galegas.

Táboa 24. Asociacións agrarias existentes en Galicia en 1915

Provincias e total Galicia	Sociedades agrarias e sindicatos	Sociedades gandeiras	Total
A Coruña	47	73	120
Lugo	32	11	43
Ourense	36	1	37
Pontevedra	53	19	72
Galicia	168	104	272

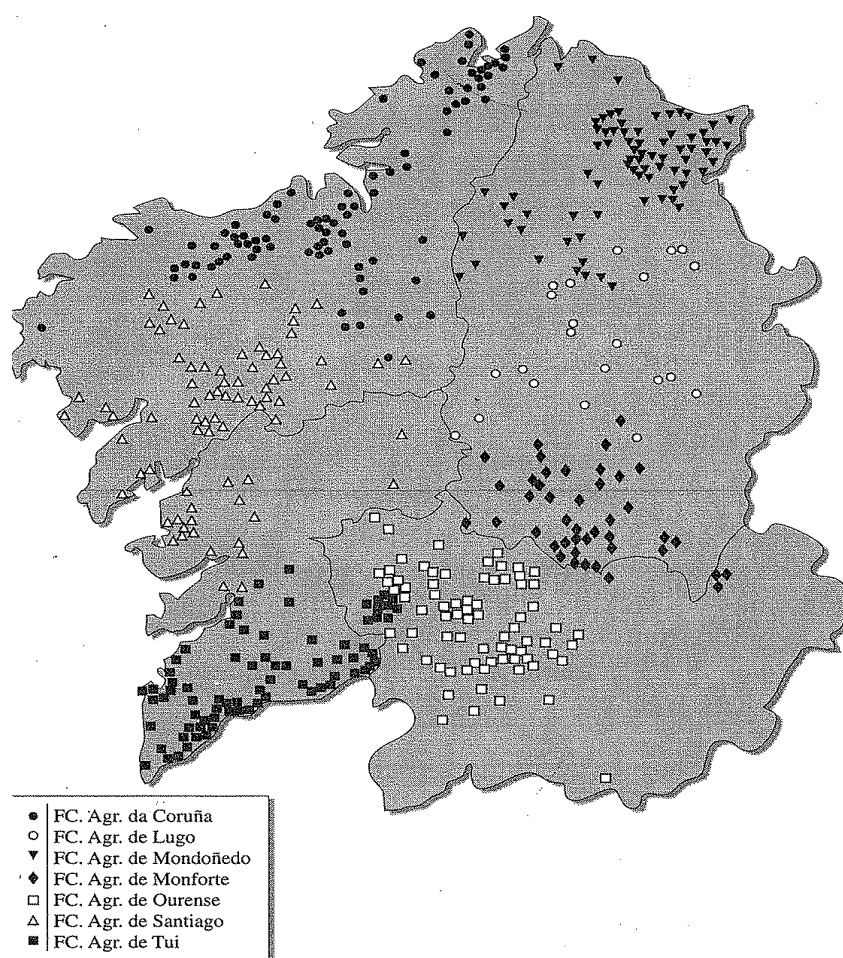
Fonte: Cabo (1998, p. 110)

Coa fin do período bélico, a situación estabilizouse e o agrarismo viviu anos de consolidación e reafirmación das súas reivindicacións. A arela de eliminar o contrato foral manifestouse con especial intensidade nesta etapa e, en consecuencia, unha nova organización xurdiu co fin de proseguir esta loita: a Confederación Regional de Agricultores Gallegos (CRAG). Esta confederación foi a principal referencia no que se

refire ás reivindicacións antiforais, que culminarán, no ano 1926, na Lei de Redención Foral (Domínguez Castro, 2005; pp. 488-489).

Xunto á acción da CRAG, as organizacións agraristas pertencentes ás diferentes ideoloxías continuaron a desenvolver a súa actividade. De maneira destacada, o sindicalismo católico tivo unha gran influencia entre o campesiñado galego. É esclarecedor contemplar a figura 13 no que se pode observar o gran número de sindicatos católicos que existían en Galicia en 1920.

Figura 13. Sindicatos agrícolas católicos en Galicia (1920)



Fonte: Martínez López (1988, p. 286)

- O agrarismo durante a ditadura de Primo de Rivera

Como consecuencia da falta de liberdades políticas, durante a etapa ditatorial a acción reivindicativa e a influencia electoral do agrarismo diminuíron notablemente. De feito, a CRAG moderou as súas vías de actuación, tendo que adaptarse ás condicións

impostas polo réxime. Este sometemento da organización á ditadura provocou un claro rexeitamento entre boa parte dos militantes da confederación. Estas desavinzas internas conduciron, despois de anos de inestabilidade, á fin da organización.

Tal como se comentou, un feito importante desta etapa foi a Lei de Redención Foral de 1926. Sen embargo, cómpre aclarar que, a pesar da aprobación desta lei, o foro non deixou de ter vixencia legal ata o ano 1973, polo que houbo que agardar practicamente medio século ata chegar á demorada morte deste contrato (Villares, 2000; p. 74).

Finalmente, segundo Cabo (1998; pp. 165-173), nesta etapa intensificáronse os aspectos económicos e técnicos do agrarismo. En primeiro lugar, deuse unha cooperación de consumo, que tiña como fin adquirir insumos agrícolas, entre os que destacaban os fertilizantes, e produtos para o consumo, tales como sal, azucre ou millo. En segundo lugar, as vendas en común, entre as que se atopan os envíos colectivos de gando en vivo. No que se refire ao crédito agrícola, os católicos fixeron un amplo uso del, tendo que atribuírse a esta corrente agrarista a constitución da primeira Caixa Rural de Galicia (Martínez López, 1995; pp. 215-216). En último lugar, no que atinxe á divulgación técnica, os sindicatos facilitaban aparellos de traballo aos agricultores e daban pautas para un óptimo emprego dos mesmos.

- O agrarismo durante a Segunda República e a irrupción da Guerra Civil

Un trazo propio deste movemento nos anos republicanos foi o estreito vencello existente entre as organizacións agraristas e os partidos políticos, o que orixinou unha ampla variedade ideolóxica no propio seo do movemento. Os principais partidos políticos que mostraron a súa sensibilidade coa cuestión agrarista foron a Organización Republicana Gallega Autónoma (ORGA) e o Partido Radical (de feito, neste último partido militou o histórico crego de Acción Gallega, Basilio Álvarez), exercendo ámbolos dous unha importante influencia nas reivindicacións campesiñas (Domínguez Castro, 2005; pp. 489-490).

Sen realizar unha análise exhaustiva das liñas de actuación do conxunto das organizacións agraristas (católicas, galeguistas, comunistas, anarquistas, etc.), é relevante facer unha valoración global do fenómeno, xa que esta amálgama ideolóxica é un factor que tivo a súa influencia no golpe de Estado de 1936. A radicalización das posturas políticas –non só no eido agrario– foi concibida como un perigo para o futuro de España e os efectos da represión instaurada manifestáronse en diferentes planos (Cabo, 1998; p. 208): a eliminación física do adversario, a disolución das organizacións

O camiño cara a unha agricultura capitalista: Análise sintética dos cambios
acontecidos na agricultura galega entre o século XIX e o XX.

que eran consideradas perigosas, e o rexo control das organizacións superviventes, tales como as mutuas gandeiras, pasando a ser supervisadas polo propio réxime franquista.

Conclusiones

Se atendemos aos valores do Produto Interno Bruto e aos das taxas de emprego actuais, a idea dunha Galicia dependente e fortemente unida á agricultura semella perder peso. Non obstante, basta con observar a realidade anterior á década dos oitenta do século pasado para comprobar, inequivocamente, que o sector primario era o protagonista principal – a unha gran distancia – dentro da estrutura económica galega. As relacións comerciais de Galicia e, en xeral, do conxunto de España co exterior incrementáronse de xeito exponencial nas últimas décadas. En efecto, a expansión dos intercambios comerciais é un dos trazos constituíntes do capitalismo global que estamos a vivir. Xa que logo, é neste aspecto no que se aprecian con gran claridade as diferenzas existentes con respecto ao inicio do século pasado. Con todo, hai máis trazos propios do capitalismo que foi conveniente resaltar ao longo do traballo. Para comprendelos, pretendeuse ir á cerna da cuestión, tendo claro que para chegarlos a entender era necesario indagar nas raíces, no punto de partida do desenvolvemento capitalista en Galicia. De feito, o campo galego que nos quedou en herdanza non é casual nin aleatorio, senón que podemos comprendelo mellor coa análise desta etapa.

Neste traballo resultou pertinente realizar unha aproximación histórica á cuestión foral, dada a súa incidencia directa na propiedade e explotación da terra durante séculos. Xunto ao papel capital do foro, analizouse tamén o outro elemento que constituía a base do aproveitamento da terra: o monte. Xa que logo, estes dous elementos, foro e monte, deben ser entendidos conxuntamente por mor da súa

repercusión directa sobre o campesiño durante un período tan dilatado da historia galega.

Outro aspecto fundamental que tamén foi estudado foi a importancia da gandería en Galicia. Mostrouse que o gando vacún ocupou –e ocupa– un lugar preponderante dentro do conxunto da cabana gandeira. Isto non só é debido pola coñecida “triple funcionalidade” que cumpría (leite, carne e forza de traballo), senón que tamén se tratou de poñer de manifesto a relevancia que tivo o gando vacún no eido do mercado, xa que, tal como se viu, xerouse un destacado comercio a partir del. Non hai ningunha dúbida respecto a que a expansión das relacións comerciais foi un dos trazos máis significativos dos que se abordaron no traballo. A incidencia que o mercado tivo no campo galego foi evidente, sendo boa proba disto o conxunto de medios que se puxeron para lograr que os produtos ofertados se vendesen con éxito. Estes medios, tal como se analizou, foron variados, e ían dende a utilización de novas máquinas ata unha preocupación pola necesidade que tiñan os agricultores de estar mellor formados.

En última instancia, foron as persoas vinculadas ao campo, que traballaban e vivían del, os actores fundamentais deste proceso. Polo tanto, estamos a referirnos a persoas. En consecuencia, é conveniente ter unha cuantificación do peso que estas persoas supuxeron en relación ao total da poboación galega. Como claramente se indicou, o incuestionable predominio dos traballadores do sector primario en Galicia durante a etapa tratada é un resultado ao que se chega a partir da análise da poboación. É este un aspecto de gran relevancia, xa que, ademais de permitir cuantificar os volumes totais de poboación e a organización da poboación activa, ofrece outros temas de interese, como poden ser a densidade de poboación ou a dispersión da mesma.

En liña ao apuntado no anterior parágrafo, recalcando a idea de que as persoas vinculadas ao campo xogaron un papel fundamental nas mudanzas, tamén se trataron de expoñer neste estudo as reivindicacións levadas a cabo por aqueles colectivos agrarios que loitaron por unhas condicións máis favorables para exercer o seu traballo e poder ter unha vida mellor. Por iso, é fundamental remarcar a importancia do agrarismo en todo este proceso, tanto no que se refire aos logros conseguidos como a aquelas ideas que non se materializaron.

A modo de reflexión, considero conveniente reparar nun episodio que supuxo unha ruptura do proceso iniciado décadas atrás: a Guerra Civil. Ademais das evidentes consecuencias trágicas e devastadoras que trouxo consigo o conflito bélico,

no ámbito que aquí nos ocupa, a agricultura, a lectura que se pode facer non é máis favorable. A guerra tivo consecuencias negativas na capacidade de produción e distribución dos produtos; dificultouse o comercio, tanto dentro de España como co estranxeiro; finalmente, entre o máis salientable, pódese destacar a submisión ao réxime que padecían as organizacións e as sociedades agrarias, quedando a súa capacidade de manobra supeditada á férrea disciplina ditatorial. Pese a que estas consideracións escapen do contido estrito do traballo, debido a que pertencen a un momento posterior ao conflito armado, penso que deben ser tidas en conta, para así comprender de xeito máis atinado o brutal impacto que provocou na agricultura a Guerra Civil e a posterior ditadura.

Incidindo na idea comentada do proceso de terciarización que viviu a economía galega, e tendo sempre presente que o sector primario viu notablemente reducido o seu peso, é xusto e imprescindible analizar o campo galego. Os contrastes existentes entre a Galicia *urbana* e a Galicia *rural* poñen de manifesto que aínda continúa a haber unha parte significativa de concellos galegos que non se *terciarizaron* e que seguen a vivir fundamentalmente grazas ás actividades do sector primario. Xa que logo, aínda que en poboación e ocupación se estea a falar dunha cantidade moderada do total da poboación galega, non podemos obviar a súa importancia.

Dende unha perspectiva actual vese ao agricultor galego dun xeito diferente de como se vía nas décadas iniciais do século pasado. Antes, o que se perseguía era a plena propiedade da terra traballada. Agora, unha vez que a propiedade está conseguida, aparecen outros actores. Estoume a referir ao Goberno (autonómico e central) e aos organismos supranacionais (UE, por exemplo). Estes axentes deben exercer un papel dinamizador do noso sector primario, favorecendo apoios económicos para o sostemento do mesmo. Do contrario, a partir da falta de medios, os agricultores mostraranse incapaces para acometer proxectos viables e rendibles. En consecuencia, os apoios públicos cara a nosa agricultura resultan fundamentais para a súa supervivencia.

Bibliografía

- Alonso, L. (2011). “La economía de Galicia, una panorámica, c. 1750-2010”, *Historia contemporánea*, 42, 15–66.
- Balboa, X. (1990). *O monte en Galicia*. Vigo: Edicións Xerais.
- Balboa, X. (2005). La propiedad de la tierra en la Galicia contemporánea. En de Juana, J. y Prada, J. (Coords.), *Historia contemporánea de Galicia* (pp. 441–460). Barcelona: Ariel.
- Balboa, X. e Fernández Prieto, L. (2000). Evolución das formas de fertilización na agricultura atlántica entre os séculos XIX-XX. Do toxo aos fosfatos. En Fernández Prieto, L. (Ed.), *Terra e progreso. Historia agraria da Galicia contemporánea* (pp. 275–301). Vigo: Edicións Xerais.
- Barreiro, M.J. (1990). *Prosperidade e atraso en Galicia durante o primeiro tercio do século XX*. A Coruña: Xunta de Galicia.
- Beiras, X.M. (1981). *O atraso económico de Galicia* (2ª ed.). Vigo: Galaxia.
- Beiras, X.M. e López Rodríguez, A. (1999). *A poboación galega no século XX*. Santiago: Laiovento.
- Cabo, M. (1998). *O agrarismo*. Vigo: A Nosa Terra.
- Carmona, X. (2000). Sobre as orixes da orientación exportadora na produción bovina galega. As exportacións a Inglaterra na segunda metade do século XIX. En Fernández Prieto, L. (Ed.), *Terra e progreso. Historia agraria da Galicia contemporánea* (pp. 305–352). Vigo: Edicións Xerais.

- Domínguez Castro, L. (2005). Agrarismo y sociedad campesina en Galicia. En de Juana, J. y Prada, J. (Coords.), *Historia contemporánea de Galicia* (pp. 461-492). Barcelona: Ariel.
- Fernández Leiceaga, X. e López Iglesias, E. (2000). *Estrutura económica de Galiza*. Santiago: Laiovento.
- Fernández Prieto, L. (1988), Estado e sociedade no proceso de renovación tecnolóxica da agricultura galega, 1900-1936. En Villares, R. (Ed.), *Donos de seu* (pp. 350-420). Barcelona: Sotelo Blanco.
- Fernández Prieto, L. (1992), *Labregos con ciencia. Estado, sociedade e innovación tecnolóxica na agricultura galega, 1850-1939*. Vigo: Edicións Xerais.
- Fernández Prieto, L. (2005). Las transformaciones económicas. En de Juana, J. y Prada, J. (Coords.), *Historia contemporánea de Galicia* (pp. 141-168). Barcelona: Ariel.
- López Taboada, X.A. (1979). *Economía e poboación en Galicia*. A Coruña: Edicións do Ruedo.
- López Taboada, J.A. (1996). *La poboación de Galicia 1860-1991: Crecimiento, movimiento natural y estructura de la poboación de Galicia*. A Coruña: Fundación Caixa Galicia.
- Martínez López, A. (1988). A implantación territorial do agrarismo católico galego, 1900-1943. En Villares, R. (Ed.), en *Donos de seu* (pp. 267–311). Barcelona: Sotelo Blanco.
- Martínez López, A. (1995), *Cooperativismo y transformaciones agrarias en Galicia (1886-1943)*. Salamanca: Ministerio de Agricultura, Pesca y Alimentación.
- Martínez López, A. (2000). Perspectiva histórica da gandería galega: da complementariedade agraria á crise da intensificación láctea (1850-1995). En Fernández Prieto, L. (Ed.), *Terra e progreso. Historia agraria da Galicia contemporánea* (pp. 353–381). Vigo: Edicións Xerais.
- Soto, D. (2002). *As estatísticas para o estudo da agricultura galega no primeiro tercio do século XX. Análise crítica*. Santiago de Compostela: Documentos de traballo do IDEGA.
- Soto, D. (2006). *Historia dunha agricultura sustentábel. Transformacións produtivas na agricultura galega contemporánea*. Noia (A Coruña): Consellería do Medio Rural da Xunta de Galicia.

Villares, R. (2000). A agricultura galega, 1870-1930. Unha época de grandes transformacións. En Fernández Prieto, L. (Ed.), *Terra e progreso. Historia agraria da Galicia contemporánea* (pp. 61–82). Vigo: Edicións Xerais.