

I PARTE

METODOLOGIA

A la hora de analizar los movimientos sociales conviene hacer una mirada retrospectiva al estudio de los mismos puesto que las diferentes teorías que han abordado la tarea de estudiarlos han realizado aportaciones de interés.

Nos encontramos con la existencia de cuatro etapas en el desarrollo del mismo:

- La primera corresponde con la identificación fundamental de los movimientos sociales con el movimiento obrero. Esta fase perdura hasta finales de la década de los 60 del siglo XX. En ella predominan los análisis de la Escuela de Chicago para la cual estos movimientos constituían un peligro para el mantenimiento del orden establecido ya que simbolizaban un comportamiento desviado, visión que se denota insuficiente ante la aparición del movimiento de Mayo del 68.
- La segunda de las etapas se desarrolla a partir de las revueltas del 68 y en ella se observa la diferenciación clara entre la corriente estadounidense centrada en la movilización de recursos según la cual el punto de partida son las organizaciones (ya que surgen con una clara intención política) y que considera que los individuos deciden participar con una clara finalidad práctica. La europea, por su lado, es definida en los paradigmas de los nuevos movimientos sociales y se centra en los aspectos culturales, identidad y desarrollo personal.
- En una tercera etapa nos encontramos un acercamiento de las dos corrientes anteriores pasándose a considerar los movimientos sociales como interlocutores alternativos a los partidos políticos. Durante esta etapa se distinguen 3 procesos clave en el análisis: la estructura de oportunidad política, las formas de organización y los procesos de interpretación. Se destacan los procesos de enmarcamiento centrándose en los factores culturales e ideológicos de los movimientos sociales, así como el proceso de creación de marcos de referencia propios y

compartidos por sus miembros. Esta etapa se desarrolla a finales de la década de los 80.

- La cuarta y última de las etapas se corresponde con las aportaciones de los últimos tiempos de otras disciplinas como la antropología o la politología, además de incorporar los estudios latinoamericanos a la ciencia social en general. Esto hace que se observen los movimientos sociales ya no como un bloque unitario, sino que se reconoce que existen divergencias significativas entre los miembros. Todo ello fuerza al estudio de los movimientos sociales desde una perspectiva de síntesis. (Cucó Giner, 2004)

Para realizar este trabajo vamos a utilizar el modelo de análisis de Manuel García Docampo basado en la perspectiva de síntesis que se ha venido impartiendo en la Facultad de Sociología de la UDC en la asignatura de movimientos sociales en los últimos años. Este modelo se corresponde con la teoría de síntesis ya comentada y divide el análisis en 5 apartados.

- La acotación, en la cual nos basaremos para tener claro desde un inicio en que ámbito nos movemos. Por ello trataremos de conocer en que ámbitos de tiempo, espacio o poblacionales enmarcamos el movimiento.
- El análisis de marcos en el cual encontramos los siguientes conceptos:
 - *Diagnóstico*: Según Funes y Monferrer (2003) este marco de diagnóstico se refiere a una realidad injusta que es vista como susceptible de ser cambiada por parte de los miembros de la plataforma. También se crean en el imaginario colectivo unos culpables, responsables de la situación padecida por los participantes y por ello los participantes en los movimientos sociales generan una dicotomía del “nosotros contra ellos” en el cual se estima que si el “ellos” gana, pierden todos los participantes.
 - *Pronóstico*: este marco se basa en la búsqueda de objetivos comunes a los movimientos sociales y en la generación de estrategias conjuntas de actuación para poder mutar lo

diagnosticado previamente. Esto es, se busca la “medicina” de la enfermedad que se cree descubierta mediante diagnóstico.

- *Motivacional:* Aquí se abordan las motivaciones públicas o generales en las que el participante del movimiento social define su motivación como procesos que dependen del tipo de sociedad que cree necesaria, de su búsqueda de una igualdad social para todos. Por otro lado puede que busque motivos privados en los que el acceso a elementos nuevos para los participantes sea la base que lleve a una autorrealización, a un cumplimiento de objetivos personales o personalistas. Estos objetivos pueden ser de tipo material (cubrir alguna carencia económica) o de tipo más simbólico o psicológico.
 - *Marco de movilización:* Se refiere a la situación coyuntural existente que es reflejada como espacio temporal de actuación y justificación de la misma.
-
- El tercero de los apartados sería el de acción y movilizaciones en el cual se explica la parte más práctica del análisis ya que se desarrolla la tipología de las acciones, su desarrollo, la cantidad de gente reunida en las actuaciones, el cómo se organizan los movimientos sociales, los recursos de los que disponen, o como se comunican internamente.
 - El cuarto de los apartados a estudiar es el de las oportunidades contextuales. En él se trata de analizar la situación que aporta el entorno para que se genere una crítica especializada y esa crítica derive en la aparición de movimientos sociales de diversa índole como crítica de las situaciones políticas, económicas o culturales.
 - En el último de los mismos, y como punto definitivo se debe hacer un balance del movimiento social, ya sea este hasta su final o con el movimiento aún en funcionamiento. Para ello debemos analizar las movilizaciones creadas y su éxito, así como si se consiguió el cumplimiento de las metas buscadas. (McAdam, McCarthy, Zald, 1999)

DESARROLLO

Para analizar el movimiento social antidesahucios en su conjunto hemos de escoger una metodología adecuada y la misma se fundamenta en cinco apartados: acotación, enmarcamiento, acción y movilizaciones, oportunidades contextuales y balance.

En concreto, realizamos un análisis en torno a dos casos complementarios, por un lado la de la Plataforma de Afectados por las Hipotecas (en adelante PAH) como tal, a nivel estatal, y por otro lado a nivel local, analizando Stop Desahucios Coruña (en adelante STOP), con sus particularidades y diferencias entre uno y otro.

1. Acotación

1.1 Temporal

La PAH tiene un comienzo más difuso, en cambio, STOP tiene un marco temporal fijo y claro.

En cuanto a la PAH su origen es difuso ya que no se trata de un movimiento social que se generase con un inicio claro, sino que siguió un proceso documentado y largo. Sus comienzos se remontan a los movimientos “por una vivienda digna” que se agruparon en torno al nombre de “V de Vivienda”. Su expansión y auge fue en torno a los años finales de la alegría económica (los previos a la crisis). Aunque pasaron bastante desapercibidos mediáticamente y fueron muy perseguidos institucionalmente (ejemplo: 21 detenidos en una manifestación en Madrid en la que se solicitaron penas de 5 a 9 años a 9 de ellos)¹ fueron el germen de lo que se vino a llamar la Plataforma de afectados por las hipotecas en torno a febrero de 2009.

En cuanto a STOP su comienzo sí está claro: se remonta a la observación de la lucha de la PAH en toda España y la generación, en el marco de la Acampada 15M de Coruña, de una necesidad de trabajo en esa área. Por tanto se crea en denominado Grupo de Trabajo de Desahucios el día 25 de Junio de

¹ <http://www.detenidosporunavivienda.org/>

2011² en una asamblea propia y a partir de ahí se produce un contacto más serio con los responsables de la PAH.

1.2 Espacial

La PAH se distribuye por todo el Estado, aunque comenzando en Cataluña y extendiéndose a otros países como por ejemplo Alemania con la lucha de *Zwangsräumung verhindern* (Evitemos los desahucios) hablándose de unas 150 plataformas (aproximadamente) en todo el Estado, de las cuales 9 están en Galicia (Coruña, Ferrol, Santiago, Lugo, Ourense, Vigo, Tui-Baixo Miño, Moaña y Barbanza).

Por otro lado, STOP se enmarca en sus comienzos en un amplio espacio, debido al hecho de ser la segunda plataforma gallega existente después de la de Moaña. Debido a ello, en sus primeros tiempos trató casos de Ferrol o Santiago, asesorando para la creación de plataformas en las mismas ciudades. También asesoró en un caso de Tui en el cual, a través de la Acampada Vigo, se creó la PAH Vigo-Tui, disgregada después en Vigo y Tui-Baixo Miño. En la actualidad su ámbito de actuación se extiende desde Laxe a Órdes o Betanzos, siendo difícil de abarcar espacialmente debido a lo extenso del territorio y tratándose de conseguir creaciones de grupo de trabajo locales.

1.3 Poblacional

En cuanto a su acotación poblacional difiere en algunos conceptos que quedarán más abajo explicados. Comparten una serie de características comunes, como el hecho de la heterogeneidad en cuanto a la presencia desde ancianos hasta de jóvenes, convirtiéndose en un movimiento más poderoso por la fuerza simbólica y funcional que da la diversidad. Existen además similitudes en lo heterogéneo de sus clases sociales y formación. Por ello nos encontramos, ya no solo el perfil de activista clásico, joven y, en muchos casos, con formación superior sino que también observamos presencia de ancianos y gente de mediana edad de muy diversa formación: desde trabajadores manuales a arquitectos, profesores universitarios, economistas, sociólogos, juristas (estos pueden estar en ejercicio o desempleados).

² www.acampadacoruna.com

A pesar de ello existe una gran diferencia, ya que en STOP los miembros son todos activistas, no hay, por el momento afectados, ya que estos consiguen ver solucionado su problema (total o parcialmente) y se desligan de la plataforma. Este es un hecho que se considera relevante e intrigante para los miembros de la plataforma. Mientras tanto, en las PAH en general si bien es cierto que se inician como plataformas de activistas, van incorporando cada vez más afectados.

1.4 Conceptual

Existen una serie de conceptos que debemos conocer antes de comenzar el análisis más somero:

- PAH: La Plataforma de Afectados por las Hipotecas es un movimiento social constituido en España para la lucha contra los desahucios y las situaciones de desamparo que provocan. Puede adquirir el nombre de PAH o de Stop Desahucios dependiendo de cómo decidan inicialmente sus miembros denominarlas.
- Lanzamiento: El lanzamiento es la parte final del proceso judicial que conlleva un desahucio. Se trata del momento en el cual el inquilino ha de dejar la vivienda, ya sea forzosamente o voluntariamente.
- Desahucio: Según la RAE “Acción de despedir al inquilino o arrendatario mediante una acción legal”.
- ILP: Iniciativa Legislativa Popular. Está legislada por la Constitución que fija el número de firmas mínimo en 500.000.
- Escrache: Acto de protesta cuya finalidad es el señalamiento de “los culpables”.
- Afectado: Persona que tiene problemas para el pago de cuotas hipotecarias o de alquiler y que solicitan ayuda de diversas entidades para solucionarlos.

2. Enmarcamiento

2.1 Diagnóstico

Encontramos en el discurso la situación de ver una realidad injusta y necesaria de ser cambiada tanto en la PAH como en STOP ya que se habla de una realidad clara y evidente como son los problemas derivados de la falta de disponibilidad de dinero para pagar las mensualidades hipotecarias o de alquiler debido a una legislación considerada injusta e insuficiente y que no mejora en el sentido que buscan las plataformas. Debido a la existencia de esa carencia de una buena legislación se generó una ley justa promovida desde dentro de la plataforma. Para ello se planteó la presentación de una Iniciativa Legislativa Popular que tardó en concretarse y en ponerse de acuerdo el texto pero que se terminó poniendo en marcha. También se estimó como proceso poco garantista el que proviene de la firma de hipotecas debido a la falta de información previa a la misma. Por todo ello se generó un movimiento de reacción y contraposición en el cual el “ellos” pasa a ser tomado como el sector financiero debido a ser la parte que negoció las hipotecas a sabiendas de la situación de los firmantes y de que no se atenían a norma en muchos casos; parte de las notarías debido al proceso seguido en el cual no se respetaban las normas básicas de notaría, como es la información al firmante; un sector del poder judicial por la escasa conciencia social mostrada y el incumplimiento reiterado de leyes cuando deberían ser ellos mismos los garantes de las mismas; o la política por ser este el elemento que tiene la capacidad de legislar y así se acostumbra a hacer acciones contra el partido en el poder y contra entidades financieras.

En el caso de STOP existe una serie de “ellos” muy marcado que se podrían personalizar en el concejal de servicios sociales de Coruña debido a la negativa reiterada de acceder a acometer planteamientos municipales de ayuda a los afectados, el director de servicios sociales con el cual existe una fuerte sensación de hastío debido a lo que consideran ineficiencia y faltar a su palabra en casos previos del 15m con los indigentes o en casos propios de la plataforma en los cuales se comprometió a colaborar para luego no volver a saberse nada, un funcionario judicial y destacado miembro del PSOE local por

la doble cara mostrada en determinados casos y su oscurantismo en el tratamiento de los mismos y algunos notarios, principalmente, debido a sus prácticas de firmas de contratos hipotecarios.

2.2 Pronóstico

Existen una serie de objetivos comunes a todas las plataformas: la búsqueda de una ley justa que permita a la gente poder iniciar un nuevo proyecto de vida sin tener lastres para ello. El de enjuiciar a los responsables de las firmas hipotecarias que consideran abusivas (entienden que se produjo una estafa entre los años 2002 y 2009 debido a lo abultado de las hipotecas en esas fechas y la gran cantidad de las mismas firmadas junto con los escasos estudios de situación personal). El de conseguir que las prácticas financieras se mejoren en un futuro.

Para ello plantean una serie de estrategias. Por un lado y debido a que se estima fallida parcialmente la estrategia legislativa normada seguida con la búsqueda de la aprobación de la Iniciativa Legislativa Popular por la dación en pago y el alquiler social se busca continuar e incrementar las acciones de presión a los legisladores en la exigencia de una ley, que consideren, justa. Por otro lado está la espera de posibles sentencias positivas para el trabajo desarrollado, como por ejemplo una sentencia sobre la legalidad de las cláusulas-suelo lo que, en caso de declararlas ilegales, obligaría a todas las entidades financieras a eliminarlas de los contratos presentes y pretéritos. La búsqueda de núcleos de apoyo dentro del poder judicial se plantea como otro de los caballos de batalla.

2.3 Motivacional

Existen motivaciones diferentes para participar según uno sea afectado o activista. Así podemos encontrar motivaciones públicas o generales por las que el participante del movimiento social define su motivación como procesos que dependen del tipo de sociedad que cree necesaria, de su búsqueda de una igualdad social para todos (Funes 2005). Por otro lado, puede que el individuo busque motivos privados en los que el acceso a elementos nuevos de poder sea la base que lleve a una autorrealización, a un cumplimiento de objetivos

personales. Estos objetivos pueden ser de tipo material (cubrir alguna carencia económica) o de tipo más simbólico o psicológico.

Los activistas basan su participación en un aspecto, primordialmente, público. Esto es, consideran que se produce una injusticia por determinados aspectos normativos y exigen el cambio de la norma para poder buscar una sociedad que garantice mejor sus derechos, tal y como ellos la entienden y basándose en conceptos como la ayuda mutua poder realizar ese modelo de sociedad que consideran necesaria. Por otro lado es cierto que pueden existir motivaciones personales como podría ser la de autorrealización, de sentirse útil ayudando a la sociedad, hecho que se estima como el más común entre los mismos.

Los afectados son aquellos que se dirigen a la plataforma inicialmente para poder solucionar sus problemas en materia de vivienda, siendo esta su primera motivación. Solucionada o no esta, luego, en algunos casos, deciden continuar como participantes de la plataforma o incorporarse ya desde que empieza a tratarse su caso como forma de devolver el servicio prestado por la plataforma.

2.4 Marco de Movilización

La movilización se enmarca en un momento actual en el cual existe un problema habitacional grave, en el cual se une la dificultad de acceso a una vivienda con las altas tasas de viviendas vacías en el estado.

3. Acción y Movilizaciones

Podemos dividir su análisis en seis apartados: acciones, participación y metas; análisis cualitativo y cuantitativo; organización; redes de flujos de información; recursos; organización y liderazgo

3.1 Acciones, participación y metas

En cuanto a las acciones, participación y las metas, podemos distinguir una serie de actuaciones a nivel estatal y otras a nivel más local, por tanto debemos diferenciarlas. En conjunto se han llevado a cabo una serie de acciones en todo el estado, entre las que destacan las de acciones contra los bancos por los casos puntuales existentes.

Otra de las acciones coordinadas a nivel estatal sería la de la Iniciativa Legislativa Popular promovida por la PAH en la cual se solicitaba legislación en torno a unos ejes determinados:

- Regulación de la dación en pago
- Paralización de los desahucios
- Establecimiento del alquiler social

Esta acción fue muy importante, puesto que supuso la irrupción de la PAH en la agenda política y mediática de manera definitiva. Consiguió el apoyo de 1.402.854 ciudadanos³ y fue admitida a trámite por la Mesa del Congreso. No obstante, su contenido desapareció a la hora de ser aprobada.

Otra de las campañas sería la de los “escraches” que vendría asociada a la campaña de la ILP. Consiste en la presión ciudadana a los parlamentarios que mostraron su negativa a acceder a la aprobación de la ILP. Estos se desarrollan, básicamente, en concentraciones ante las viviendas de los diputados o destacados miembros de esos partidos. La difusión de la misma fue amplia como se ve en el hecho de que antes de iniciarse la misma solo existía la palabra en medios argentinos como La Nación para convertirse hoy en una palabra de uso cotidiano.

En el plano más local se han desarrollado acciones en unos lugares de España que por lo pronto no han sido realizadas por STOP como la ocupación de viviendas vacías para destinarlas a realojos de desahuciados y facilitarles un techo. Entre ellas destacan las de la “Corrala de la Alegría” en Sevilla o “Er banco güeno” en Málaga.

La participación en estas acciones acostumbra a ser amplia y transversal alcanzando en algunos casos las decenas de miles de personas y en otras llegando a ser decenas de personas dependiendo del acto (manifestaciones o concentraciones delante de entidades financieras), por ello no se limita a la presencia de participantes de la PAH o STOP sino que se trata de una participación en la que se pueden juntar participantes de asambleas de barrio,

³ <http://www.lavanguardia.com/politica/20130208/54365198861/ilp-dacion-pago-logra-mas-1-4-millones-firmas-espana.html>

de asociaciones de vecinos, movimiento okupa, partidos políticos, ciudadanos de a pie o sindicatos. La decisión de la realización de las acciones parte de las asambleas de la propia plataforma, decidiéndose a posteriori la invitación a los demás movimientos sociales y partidos políticos afines del lugar donde se encuentre.

3.2 Análisis cualitativo y cuantitativo

Observamos que la PAH ha tenido un fuerte apoyo popular desde el principio con concentraciones multitudinarias y ha generado sinergias con otros grupos. Ha empezado con los grupos ya generados desde el movimiento V de Vivienda y continuado con el apoyo del 15M desde su creación generándose una masa crítica y de apoyo amplia desde su inicio. Este apoyo se ha sostenido llegando a considerarse como el gran caballo de batalla del 15M a nivel estatal por los propios participantes en el 15M. En las grandes ciudades (Madrid, Barcelona, Sevilla o Valencia) han conseguido disgregar el concepto de una plataforma por ciudad y crear PAH's de distrito, e incluso barrios, generándose también grupos especializados en determinadas entidades (Unión de Créditos Inmobiliarios, por ejemplo).

Por otro lado nos encontramos a STOP, en el cual al principio se generó una sinergia similar a la de la PAH, debido a ser un grupo de trabajo del 15M. Según fueron avanzando los meses, este apoyo decayó quedando como un apoyo técnico para cuestiones como concentraciones o campañas como la de la ILP. Así, el día a día de la plataforma se vio afectado por ello llegando a estar en un número escaso de participantes. A pesar de ello, a partir de diciembre de 2012 se genera una nueva sinergia que hace que se refuerce su papel y el número de participantes en la plataforma, llegando en la actualidad a un núcleo estable de unos 15 participantes. Este hecho se debe a que se planteó un ultimátum, o las personas anteriormente implicadas (aunque fuese en las movilizaciones) se volvían a implicar, o se dejaba morir.

3.3 Organización

La organización es, en gran medida, informal, esto es, a pesar de que existen una serie de cabezas visibles, en la realidad la información fluye entre sus

miembros sin cortapisas. La generación de cabezas visibles se hace con una lógica informacional, tanto mayor sea el grado de información, tanto mayor será la responsabilidad. Así se generan líderes informales como son Ada Colau, Adriá Alemany (PAH Barcelona), Pau Llonch (PAH Sabadell), Irene (PAH Rioja), Chema Ruiz (PAH Madrid) o José Coy (PAH Murcia) debido a su implicación en asambleas estatales y grupos de trabajo.

3.4 Redes de flujos de información

Las redes de flujos de información son básicamente de dos tipos: boca a boca e internet.

Existen en la PAH como en STOP una serie de redes creadas a través de su uso habitual y el perfeccionamiento de las mismas. Se promueve el uso del boca a boca entre redes de amistad y la utilización de asambleas de barrio con esa finalidad y el escaso uso de medios como el *WhatsApp* o *LINE* (por ejemplo) debido a la escasa seguridad que es estimada que tienen al saberse medios controlados y por experiencias en concentraciones en las que existió presencia policial pese a ser comunicadas, las mismas, solo internamente. Los flujos de información internos vehiculados en plataformas de correos electrónicos “libres”, esto es, con seguridad propia, o ya para comunicación más abierta grupos de *mailing* en plataformas comerciales (*Gmail*, *Hotmail* etc.). Para hacer documentos internos se usan PAD (plataformas que permiten a varias personas escribir al mismo tiempo en el mismo documento y chatear entre ellas). Básicamente se usa el *TitanPad*. También se utiliza, aunque en menor medida actualmente, redes sociales surgidas del 15M como son N-1 (red social libre que incluye chats y foros).

3.5 Recursos

La PAH y STOP cuentan con similares recursos aunque con diferencias. En ambas plataformas proceden básicamente de los recursos personales de cada participante que es el que se paga los viajes o hace bote común para determinadas cuestiones (impresión de cartelería, pancartas o *flyers*). Existe una diferencia como es la de que a nivel estatal se recogen aportaciones voluntarias, tema que en STOP se ve como peligroso. Aún así estas

aportaciones son para campañas y para poder subvencionar viajes de miembros de plataformas a las asambleas estatales.

4. Oportunidades contextuales

En cuanto a las oportunidades contextuales que surgen para la aparición y potencia del movimiento social se deben estimar tres variables: las políticas, las económicas y las culturales.

4.1 Oportunidades políticas

Existen una serie de oportunidades para el auge del movimiento debido a una situación como la actual que permite que se generen movimientos sociales de respuesta a las condiciones socioeconómicas reinantes.

Nos encontramos con una situación política en la cual el descrédito a los políticos es elevadísimo como muestran los barómetros del CIS⁴ [ANEXO I] en los cuales se observa una fuerte desconfianza nunca vista en la serie histórica. Por tanto esto sumado a la inacción demostrada en el marco legislativo, en el cual han actuado tarde y mal ante el problema de los desahucios, como lo demuestra el hecho de que el 2012 haya sido, aún, el año en el que más desahucios se produjeron⁵. Añadido todo ello al turnismo electoral, en el cual solo es posible que accedan al poder dos partidos (PP y PSOE) hace posible que se genere ese caldo de cultivo en el cual el hartazgo es norma y la búsqueda de alternativas fuera de la política institucional es la alternativa que considera la ciudadanía como forma de creación política.

4.2 Oportunidades económicas

Las oportunidades económicas existentes en España para la creación y desarrollo del movimiento social antidesahucios son claras y visibles. Por un lado la situación actual de crisis global con un especial desarrollo en España y la cual es considerada por muchos como la mayor crisis mundial desde el Crack del 29⁶. En el plano más específico nos encontramos con una crisis en

⁴ Barómetro 2984 del CIS (Abril 2013)

⁵ http://www.eldiario.es/economia/juzgados-tramitan-desahucios-septiembre-ciento_0_83991696.html

⁶ <http://aquevedo.wordpress.com/2008/09/19/joseph-stiglitz-y-la-crisis-financiera-actual-el-fin-del-fundamentalismo-de-mercado/>

materia de alojamiento ya que se restringe normativamente el acceso a viviendas en alquiler o propiedad (nuevas leyes de alquiler e hipotecas) mientras que existen más de 3 millones de viviendas vacías en la actualidad⁷ y las normas hechas son para periodos de bonanza y no modificadas adecuadamente con la situación económica anteriormente descrita en la cual el desempleo hace estragos e impide el acceso a la vivienda a grandes bolsas de población provocando, asimismo, que la población ya residente en determinadas viviendas no pueda seguir manteniéndolas llevando a situaciones de desamparo y desestructuración familiar.

Esto nos lleva a una situación anómala en la que las entidades aumentan sus bolsas de viviendas vacías pero no quieren buscar una solución conjunta para los problemas hipotecarios.

4.3 Culturales

En cuanto a las oportunidades culturales observamos básicamente dos según las opiniones escuchadas a los afectados. Por un lado el denominado como “fin del mito bancario”, esto es, la eliminación de la sensación de que la entidad financiera estaba por encima de la sociedad y que por tanto no eran discutibles sus valoraciones. Asimismo existía la tentación de creer que se iba al banco como se iba a las ventanillas de los edificios estatales y por tanto había un cierto temor y asunción de lo dicho por los empleados como verdad inequívoca. Esta barrera se ha superado y ya se ha eliminado esa sensación de infalibilidad y se les ve como un trabajador más, tengan el cargo que tengan.

Por otro lado la crisis favoreció la generación y extensión de conceptos clave para entender el desarrollo del movimiento social. Así nos encontramos cómo culturalmente se desarrolla con fuerza el concepto de “ayuda mutua” y el desarrollo de redes interpersonales de apoyo, las cuales funcionan como las viejas redes familiares. Se trata de la visión de la sociedad como un todo, una pertenencia grupal que provoca la generación de la idea de que la mejor forma de avanzar es avanzar todos juntos y sin dejar a nadie por el camino. Todo ello

⁷ <http://www.ine.es/prensa/np775.pdf>

es enmarcable dentro del concepto de “sociedad mecánica” de Emile Durkheim.

5. Balance

5.1 Éxitos y fracasos en la movilización

Existen diferentes enfoques y, aunque similar tipología de actuación, diferentes maneras entre la PAH y STOP.

La primera gran movilización estatal fue una manifestación por el derecho a la vivienda en septiembre de 2011 en las ciudades en las que había plataforma o grupo de trabajo dentro del 15M.

Estas manifestaciones tuvieron una fuerte aceptación tanto en número de ciudades implicadas, que fueron 41⁸, como en número de participantes.

Por otro lado hubo otras campañas como las ya comentadas de la ILP en la cual se consiguió triplicar el apoyo popular necesario para poder ser validada por la Mesa del Congreso. Esta campaña en el ámbito de STOP fue muy reducida debido a una serie de problemas logísticos, básicamente la escasa presencia de activistas en ese momento, que hicieron muy difícil coordinar el trabajo propio de la atención de los casos que iban surgiendo con el de la ILP priorizándose los primeros.

Otra de las campañas que se hizo en todo el estado fue la de los *escraches*. Esta se cumplió con éxito desde el momento en el que lo que se buscaba era llamar la atención de la aprobación de la norma contraria a lo demandado por la plataforma pero, a pesar de ello, no se consiguió completamente, ya que estas acciones no tuvieron repercusión en la votación final y contaron con una fortísima represión estatal (como lo demuestran las denuncias realizadas contra los miembros de la plataforma, la mayoría de ellas finalmente desestimadas y las detenciones producidas). En el ámbito de STOP se produjeron dos escraches, uno a la sede del PP local en el cual la policía procedió a la identificación de todos los participantes y en el que ya estaba

⁸ <http://www.cuartopoder.es/laespumadeldia/2011/09/26/miles-de-personas-claman-en-41-ciudades-contra-los-desahucios-y-abusos-de-la-banca/>

presente antes de que se iniciase la actuación, la cual se produjo durante menos de media hora y simplemente coreando consignas. El otro fue ante la vivienda de Antonio Erias que se produjo en un clima festivo y de absoluta tranquilidad. Asistió más gente (en torno a las 100 personas) y contó con total libertad por parte de la policía local.

Por otro lado, se produjeron una serie de movilizaciones determinadas por los casos a tratar. Estas movilizaciones se generan como medida de presión ante las entidades financieras que no se avienen a negociar o sobre la otra parte negociadora. Podemos destacar la primera movilización existente ante una entidad financiera, la cual se puede calificar como exitosa puesto que quedó resuelto de la forma que sigue: dejar la vivienda en venta por 60.000€ y saldar la deuda con ello, vivienda que, por cierto, casi dos años después sigue en la misma situación)

Otra de las movilizaciones importantes que se produjo fue un caso en el cual se consiguió la primera paralización de un desalojo. La primera acción fue efectiva, la segunda se produjo de manera ilegal por parte del juzgado ya que después de suspendido el primer lanzamiento no se fijó un segundo, como lo marca la Ley de Enjuiciamiento Civil, y fue un fracaso ya que no se logró impedir el desalojo.

Otra de las grandes movilizaciones que se produjeron fue la del famoso caso de Aurelia Rey. En este caso la concentración se desarrolló ante su propia vivienda al ser un problema de alquiler. En este caso podemos considerar que se logró un éxito parcial ya que, si bien no se consiguió que se mantuviese en la misma vivienda si se consiguió una vivienda alternativa por el mismo precio que estaba pagando. A nivel de la plataforma, a pesar de que sirvió para aumentar filias y fobias en cuanto a sus actuaciones y la repercusión de las mismas, sirvió para que pasase a ser considerada en primera línea política de la ciudad. Quizás se produjo un fracaso como fue la vinculación de la plataforma con determinados partidos políticos, lo que es visto dentro de la plataforma como necesario para conseguir una mayor visibilización y masa crítica ya que se incrementan las interconexiones con sus afiliados.

Podríamos seguir refiriéndonos a movilizaciones propias de la plataforma pero se ha decidido especificar estas por verlas las de mayor carga simbólica.

5.3 Éxitos y fracasos en las metas

En cuanto a las metas se ve que, aunque en el plano legislativo los éxitos son limitados y escasos, la situación legislativa actual se visualiza como claros avances, paso a paso, de cara a una legislación más positiva en temáticas de vivienda. Se ve como una situación de “bola de nieve” en la cual se terminará legislando de una manera correcta; el problema es el cuándo.

Por otro lado, se había puesto como objetivo la consecución de comisiones municipales en materia de desahucios. Así en Coruña se plantearon mociones solicitando su creación, en las que se produjo una redacción conjunta entre STOP y los partidos políticos deviniendo en la presentación de 5 mociones municipales por IU y BNG extendidas en el tiempo, las cuales fueron rechazadas en su conjunto con el voto exclusivo en contra del PP. También, en una de las presentadas por el BNG se produjo la redacción conjunta y se presentó en todos los ayuntamientos de la comarca, teniendo frutos en Culleredo y Betanzos.

En estos ayuntamientos se crearon comisiones municipales con presencia de STOP y que derivaron en subcomisiones técnicas en las cuales están presentes Arquitectos Sin Fronteras, ADICAE y diferentes trabajadores municipales (trabajadoras sociales y asesores jurídicos).

En estas subcomisiones se tratan individualmente los casos municipales de desahucios por alquiler o por hipotecas y se buscan soluciones negociando con las entidades financieras, propietarios de viviendas o con ayudas municipales.

Este trabajo realizado en las comisiones municipales ha servido de motor para la creación en el ámbito del Consorcio das Mariñas (162.000 habitantes) del SEMEVI (Servizo de Mediación en Vivenda) constituida con trabajadores públicos propios y que se ve reforzada con una Comisión Consultiva en la cual está presente la plataforma junto con las ONG's anteriormente descritas.

El otro gran objetivo a nivel estatal era el de que la problemática dejase el anonimato en el que estaba. Este hecho se consiguió debido a la atención mediática prestada que surge de la actuación de la plataforma y que lleva a la entrada de la problemática de “los desahucios” como un problema ciudadano que se introduce en el CIS⁹.

II PARTE

MARCO TEORICO

En esta segunda parte queremos establecer una vinculación entre exclusión social y desahucios.

Comprendiendo que es posible que los casos a tratar sean escasos y solo sean capaces de marcar una tendencia, sí que podemos vislumbrar la generación de una nueva tipología de exclusión social generada en España.

Debemos, primero, saber el marco teórico en el que nos estamos manejando. Para ello vamos a utilizar estos dos fragmentos recogidos de estudios sobre exclusión social que entendemos como más que interesantes y útiles para enmarcar el tema que estamos tratando de desarrollar.

Para encontrar el concepto de exclusión social debemos retrotraernos a la Francia de los años 60 consagrándose en un libro escrito en 1974 por René Lenoir, Secretario de Estado francés en el que categorizaba a los excluidos como los delincuentes, drogadictos, alcohólicos, asociales, inválidos, discapacitados, familias monoparentales o minorías étnicas. Se les consideraba los olvidados del progreso y con los que era necesario compartir el avance de la sociedad. La clave es que no se habla de pobreza en sí, sino de los elementos que llevan a eliminar el sentido de pertenencia a una sociedad, de estar dentro o fuera de la misma.

⁹ Barómetro CIS 2972 Diciembre 2012

Hasta los años 80 no cogería impulso y lo tendría en la propuesta de crear un Ingreso Mínimo de Inserción, ley que se aprobaría en 1988 (en cambio en España la misma fue aprobada en 2006). (Mauricio Rojas Mullor)

En cuanto a los factores que favorecen esa exclusión podemos observar cinco de ellos:

- Relatividad: los excluidos lo son de una sociedad concreta en un determinado momento temporal por lo que la baremación económica *per se* es absurda.
- Multidimensionalidad: existen también carencias de interacción social o de implicación política que influyen en la misma y que son graduables en múltiples distinciones, no es blanco o negro.
- Mediación: se estima como clave la dificultad de control de la propia existencia.
- Dinámico: es un proceso y, como tal, el grado de exclusión alcanzado influye en que se pueda o no salir de la misma.
- Multinivel: opera a diferentes niveles (personal, familiar, de distrito etc.)
(Sergio José Zayas Fuentes)

DESARROLLO

Vista la situación que manejamos debemos ser cuidadosos a la hora de analizar los datos que manejamos. Se planteó inicialmente el mezclar los casos gestionados por STOP junto con los tratados por el Concello de Culleredo en su Comisión municipal pero después de un cierto análisis interno se decidió que se haría solamente con los casos de Culleredo, debido a que ofrecen una información mejor, hecho que no sucede en todos los casos de STOP. Los casos, en el caso de la Comisión, acceden a ella a través de las trabajadoras sociales que hacen de interlocutoras para gestionar una cita con el secretario de la comisión y rellenan un documento con los datos básicos. A partir de ahí se gestiona su caso haciendo mediación bancaria y personal. Por el contrario, los casos habituales de STOP tienen dos vías de entrada: teléfono o mail. A partir de ahí se gestiona una cita con los afectados (realizada habitualmente en

bares) y se conoce la historia personal y los contratos y/o requerimientos judiciales para buscar una estrategia de actuación.

Así observamos que los 26 casos presentados, aún siendo de diversa índole, dan unos resultados interesantes.

Observamos primeramente como la deuda media pendiente es de 99.500 €. Este es un dato muy importante ya que nos expone que solo con la deuda pendiente podrían de media comprar ahora mismo una vivienda de 83m² en el mismo municipio (1.198,7 €/m² en el 1º trimestre de 2013 según datos del Ministerio de Fomento¹⁰). Mientras tanto en el mismo trimestre de 2006 el precio era de 1.671,3 €/m² lo que significa un descenso de 29% en el valor de la vivienda en solo 7 años. Esto nos hace ver por un simple cálculo matemático como por esa misma vivienda estaríamos pagando en 2006 138.717,9 €. Estos datos en sí permiten ver que la población ha pagado casi 40.000 € más solo de capital (esto es, cantidad base de compra, excluidos intereses), y que ha llegado a unos niveles de endeudamiento superiores a los que debería haber tenido. En la gran mayoría de los casos estamos hablando de que se ponían unos intereses de un mínimo del 3% lo cual supondría hipotecas por valor de 224.219 € como valor real final de la hipoteca. Mientras tanto las hipotecas a ese mismo interés y limitadas a 30 años como lo exige la nueva normativa, se encontrarían en los 151.518 € de valor final, una diferencia más que significativa. Esto supone además de un endeudamiento excesivo, como comentamos anteriormente, que las familias tengan un pago obligado de 531 € al mes solo para el pago del préstamo. Este es un dato que dejaremos aquí reflejado de cara a un análisis final.

Otro de los datos considerados clave es el de que el número medio de habitantes por hogar en los hogares con problemas por casos de desahucios es de 3,48 miembros mientras que la media municipal se estima en 2,57 miembros¹¹, casi medio punto menos que las de familias afectadas.

Otro dato a resaltar de cara a la caracterización final es que ninguno de los casos tenía acreditado previamente problemas de pagos. Además los que eran

¹⁰ <http://www.fomento.gob.es/BE2/?nivel=2&orden=35000000>

¹¹ Fuente: INE

usuarios de servicios sociales, no lo eran por ese motivo, por lo cual nos encontramos con una nueva problemática que requiere de medidas nuevas y diferentes para su resolución. Este hecho es atestiguado por los trabajadores del mismo servicio, desde los más veteranos hasta los que llevan menos tiempo en el mismo.

Otro de los datos resaltables es la territorialización de la problemática. Observamos una clara concentración de casos en las áreas urbanas municipales, más específicamente en las que más crecieron durante el llamado “boom de la construcción” (O Burgo, Vilaboa o Fonteculler). [ANEXO III]

Asimismo nos encontramos con que el 88,88% de los afectados está desempleado, con las consecuencias que ello acarrea. Por otro lado observamos que la divorcialidad es muy superior a lo habitual con 6 de los casos en ese proceso en el cual, debido a la situación de desempleo actual, los maridos no pagan las pensiones alimenticias se genera un doble problema para el pago de deudas a sus antiguas mujeres, que son las afectadas en este caso, ya que ni tienen trabajo, ni ingresos más allá de ayudas de emergencia o RAI (la RISGA es muy complicada conseguirla actualmente, tardando en tramitarse en torno a 8 meses y teniéndose, en la mayoría de los casos, que volver a empezar el proceso alegándose falta de documentación).

Por otra parte a nivel legislativo nos encontramos con lo considerado como gran paradoja ya que, si bien los asesinatos prescriben a los 20 años y la evasión fiscal a los 5 años, por poner un ejemplo, las deudas derivadas de créditos nunca prescriben. Este hecho aunque suene demagógico es clave para entender la situación actual ya que a pesar de reformarse la ley de hipotecas recientemente, esta establece que para poder liberar la deuda se ha de pagar el 65% de la misma en los 5 años posteriores a la ejecución o el 80% en los 10 años siguientes a la misma.

Debido a todos los datos expuestos anteriormente podemos desarrollar lo expuesto inicialmente.

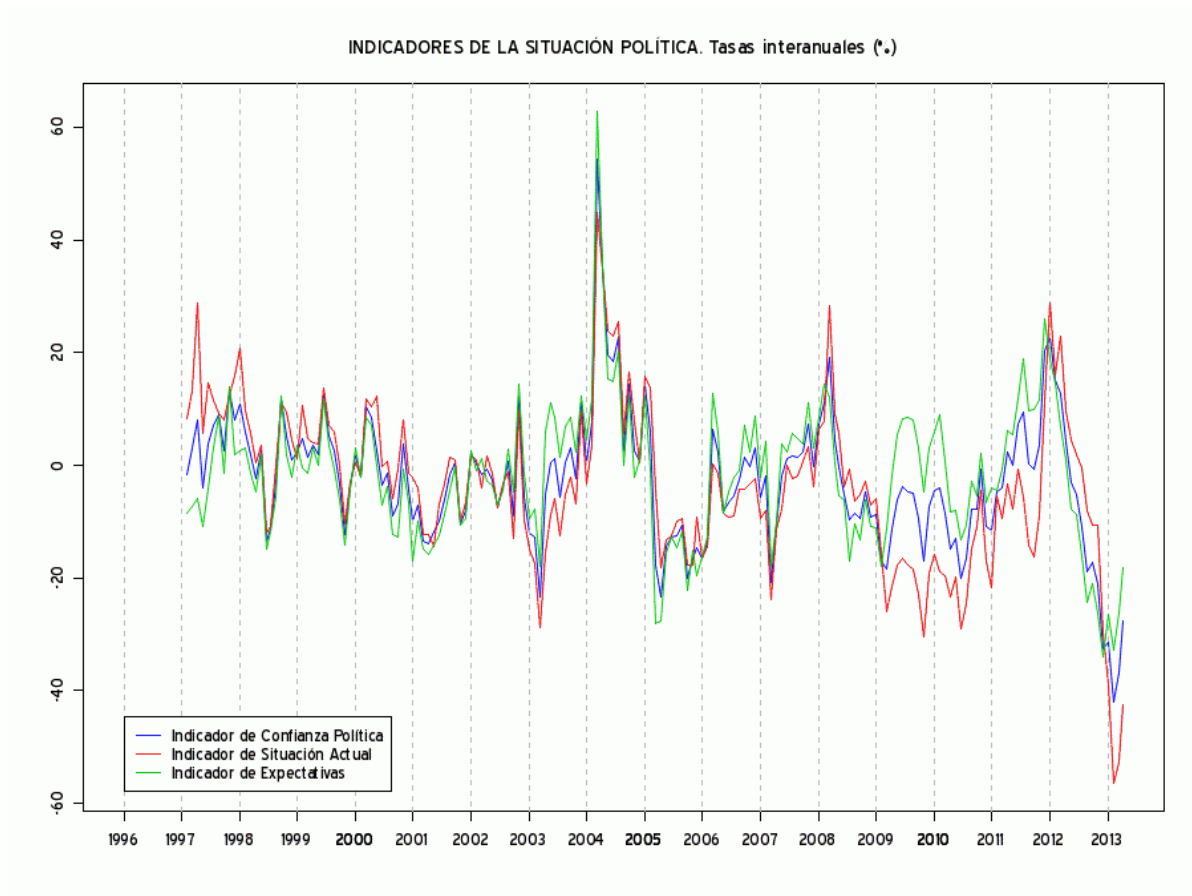
Se produce la gestación de una nueva tipología de exclusión social, la de los “endeudados de por vida”. Esta nueva tipología viene definida por la ley que

hace que se puedan embargar las cuentas corrientes de las personas con deudas de créditos cuando estas superen el Salario Mínimo Interprofesional. Esto lleva a los afectados por estos problemas al subempleo, al tratar de no superar esa cantidad en dinero legal para evitar el embargo. Esto tiene un doble efecto perverso: por un lado nos encontramos con lo que estamos hablando de que muchas personas se ven abocadas a trabajar en empleos precarios, pero por otro lado afecta al aumento del mercado negro y la reducción del cobro estatal de impuestos indirectos (aunque este no es el tema a tratar).

¿Por qué decimos que es una nueva tipología? Debido al hecho de que no se enmarca en ninguna de las clásicas sino que se entremezclan varias tipologías (carencia de vivienda, desempleo, problemas familiares...) y ello observándose como el factor nuevo y predominante de la situación de exclusión familiar prolongada, el elevado endeudamiento que es relativamente reciente. Por tanto repetimos, no se trata de los usuarios “perpetuos” de servicios sociales, sino que, en muchos de los casos, estos son personas que nunca habían asistido a los mismos y cuyos problemas son de difícil y nuevo abordaje por parte de los trabajadores de los servicios sociales. Ello nos lleva a lo expresado inicialmente:

Se crea una nueva tipología “los endeudados de por vida”.

ANEXO I





Descripción: Imagen de la entrada de “Er banco Güeno” en Málaga.

Autor: www.izapping.com



Descripción: Imagen de la “Corrala de la alegría” Sevilla

Autor: www.corrallautopia.blogspot.com.es



Descripción: Concentración de Stop Desahucios Coruña ante una sede financiera

Autor: Iván Louzán Arceo



Descripción: Primera concentración realizada por Stop Desahucios Coruña

Autor: La Voz de Galicia



Descripción: Cartel de movilización de V de Vivienda

Autor: www.mediospolitica.blogspot.com.es



Descripción: Pancarta de la PAH de Alemania

Autor: www.eldiario.es



Descripción: primera paralización de un lanzamiento por parte de Stop Desahucios Coruña

Autor: Blog "Informes desde la frontera" (Carlos)

ANEXO II

