

# PREMIO C.O.A.G. PROYECTO FIN DE CARRERA

## MONASTERIO ECUMÉNICO EN VERÍS - IRIXOA

ANTONIO MAROÑO CAL  
Tutor: ALBERTO NOGUEROL DEL RÍO

### MEMORIA DESCRIPTIVA Y JUSTIFICATIVA

#### UN MONASTERIO. ¿POR QUÉ?

Es un lugar sistematizado. Importan en él los espacios con una función espiritual sobre lo inmediato material. Las posibilidades que un edificio de sus características ofrece son muy variables, más que si las actividades estrictamente «funcionales» marcaran unas necesidades dimensionales o volumétricas que delimitan las parcelas en las que el trabajo del arquitecto se desarrolla.

Si a esta libertad se añade que la elección de un monasterio ecuménico aparta la limitación de las normas más o menos rígidas que cada confesión establece, el programa se conforma en un proyecto abierto, en el que la búsqueda de un marco arquitectónico es más ideológica que formal. Así, el esfuerzo de síntesis previo al proyecto se convierte en parte fundamental del trabajo del arquitecto.

De esta síntesis se llega a una división del edificio que se acerca a la clasificación de la vida monástica más conocida, por reiterada, en la tradición cultural que lo enmarca: ORA ET LABORA; espacios de trabajo y espacios de contemplación.

Esta división se produce tanto en los recintos privados, que se articulan alrededor de una circulación de paseo y meditación, como en su transposición a los espacios colectivos en los que los grandes colectores —pasillos, claustros— que atan interior y exterior son puntos de sutura en los que se establece la pauta del desarrollo arquitectónico del conjunto, revelándose éstos como volúmenes discretos de acusado crecimiento longitudinal cuya importancia se advierte cuando entra en consideración la orografía del emplazamiento.

Alrededor o envueltos por estos colectores-circuladores han de tomar cuerpo el resto de los espacios de vida monástica; aparece aquí la segunda aproximación al modelo espacial del proyecto, la concreción programática de elementos fundamentales a una organización cenobial ecuménica, de puntos comunes a toda confesión espiritual, establecidos en torno a esa dualidad entre vida física y vida espiritual. Los lazos que los atan serán también duales: los conductos, la instalación que facilite la vida, y el lenguaje espacial unívoco que conduzca la reflexión individual en una conciencia de conjunto, de unidad de actuación en un marco físico; la arquitectura al servicio del monasterio.

EL TEMPLO. Centro de la vida espiritual en la que la propia artificialidad de ésta, en tanto es creación de la mente, lleva al recurso de la forma geométrica pura, (la evocación del más atávico sentido de infinitud y permanencia, base de toda creación racional, divina o humana). El cubo exterior, aparente, como envoltura del cubo interior, de luz uniforme y tenue desde lo alto, intuido, con el ara y zona de celebración como enclave destacado

por la limitación de circulaciones. Los espacios laterales de comunicación, tubos verticales, laberínticos en su unidireccionalidad, toman referencia en el pozo de luz-agua, interno-externo que forma el atrio ante la entrada; un tránsito de ocupación transversal a la dirección principal, que la confirma. Los elementos utilitarios (sacristía) se entierran y encierran en el esquema general, retrayéndose a una posición central tras la cripta bajo el presbiterio.

EL CONJUNTO-LA CELDA. La célula base de la organización cenobial cobra forma sobre la circulación. El recorrido genera desde aquí los espacios del edificio; la dirección, la elevación o descenso, los giros, las pausas y conexiones son marcados por los elementos físicos tanto como por la luz, el sonido o el entorno del edificio, que entra a formar parte de los paramentos a través de las perforaciones. El resto de espacios sirven a ese recorrido básico, cuyos límites son las paradas; en la celda el asiento contemplativo, interior o exterior, y el puesto de trabajo; en el edificio, el templo o la biblioteca, fuera y dentro, y el refectorio o talleres. En la celda, la cama es un espacio al margen, de servicio y utilidad; en el monasterio el conjunto de celdas cobra ese carácter desde el punto de vista colectivo.

LOS CLAUSTROS. Esos recorridos ya descritos son espacios sirvientes y servidos en la dualidad constante en la obra; sirvientes en lo pragmático y servidos en lo espiritual, donde la actividad interior acompaña al deambular cuya caracterización se convierte en tarea fundamental del proyecto. Si se acude a las definiciones de las palabras claustro y claustro:

—*Claustra*. Del lat. *claustra*, pl. de *claustrum*, de *claudere* = cerrar. Claustro, galería, patio. A veces, celosía de piedra o barro para cubrir banos, o a manera de baranda.

—*Claustro*. Del lat. *claustrum*, de *claudere* = cerrar. Galería de arcos en torno a un patio, rectangular o cuadrado, generalmente anexo a una iglesia, monasterio, abadía, etc., a donde suelen dar las dependencias. Antiguamente, cámara o cuarto.

Se entiende, pues, que las características formales fundamentales se refieren a la capacidad de cierre en torno a un patio; en el presente proyecto, ese claustro, también cerrado cuando está abierto, confina en su interior, en sus bucles, el patio que centra la vida monástica, los jardines-patio individuales y las celdas que cuelgan sobre ellos. Esta dualidad que se busca en lo construido, la ligereza y separación del terreno, sólo aparece en estos bucles, en los claustros. Las restantes dependencias se apoyan e incluso se clavan en el terreno; el edificio surge, brotan del terreno unas construcciones que conservan la disposición del territorio por la actuación humana, los cómaros, el aterrazado en niveles, que tiene como elemento construido principal el muro de contención. En este muro se apoyará el proyecto.

EL CUERPO CENTRAL. Aparece el agrupamiento de los espacios colectivos, como centro de vida no espiritual; con las diferentes conexiones a los distintos niveles de aquéllos; cobra direccionalidad y por tanto sentido, ateniéndose a la filosofía del lenguaje espacial, basado en el recorrido, que arma el conjunto de la obra, apoyándose en la comunicación de todas sus partes en un único conductor. Este conjunto de rampas, cuyas características puntuales (patios, cubiertas, remates) confieren carácter de transición en un recorrido y jerarquizan usos y accesibilidad de las diferentes partes, se convierte así en el eje funcional de todo el proyecto y en la trasposición construida de la intención de superposición del edificio al terreno, del discurrir de lo enterrado a lo elevado, a través de lo excavado, apoyado y suspendido.

De los espacios colectivos de sentido utilitario, destaca el volumen del refectorio, artificialmente pronunciado por encima de sus necesidades a fin de remarcarlo en el conjunto como uno de los puntos singulares del programa en la evolución de los edificios de este carácter. Se recurre así de nuevo a las formas puras, prismáticas, perforando los planos verticales que se elevan según el eje longitudinal para iluminar la sala desde lo alto, aparece entonces el elemento horizontal, parasol, brise-soleil que remeda aquellos que se colocan en los tránsitos interior-exterior (cobertura y lanzamiento de ese interior sobre el terreno) facilitando el uso de la cubierta de menor cota como azotea que se incorpora al recorrido general.

La pieza —el volumen— que acoge las cocinas, talleres y almacenes, genera un segundo grupo de circulaciones transversales, que enlaza con las de remate de este elemento plegándose según planos apaisados en su suave pendiente, y fuerza su paño límite sobre la hendidura en el terreno, nuevo pozo de luz protegi-

do, a la que se abren los locales de trabajo. Es este el elemento en el que se produce la que se cree única aliteración del lenguaje formal del proyecto; el sustrato más íntimo de la disposición, su coherencia estructural, no sigue en su génesis el tiempo de elaboración general, aparece un salto brusco en el proceso proyectual al tomarse una decisión puntual, concreta, alejada —por inmediata— del resto: el desplazamiento de los paños horizontales hacia el vacío.

Su sentido vendrá después; al incorporarse los entrapaños, la yuxtaposición de elementos servidos y sirvientes (la unión forzada y no completa de nuevo entre lo espiritual y lo material) al sistema circulatorio de instalación general se tienen ya los tubos de conexiones, horizontales y en diferentes cotas, que servirán tanto a las piezas que los circundan como a las que rematan.

**EL TUNEL Y EL CUERPO ENTERRADO.** Aquel eje general funcional de esta parte del proyecto, ya mencionado en el punto anterior, se prolonga en el túnel que conduce hacia abajo la comunicación con las dependencias que están enterradas. El origen de la forma en el grupo al que la sirve es claro; la pendiente diferente de solados interior y exterior lleva implícita la jerarquización de usos de las rampas, el acceso para conservación y utilización puntual exterior versus el corredor de comunicación interior, colector general de habitación y del espíritu mismo de la idea fundamental del proyecto: el edificio que surge de la tierra guiado por el hombre que lo crea y que lo usa, conduciendo a éstos, a su vez, según el camino que toma en el tránsito de las ideas a las formas, dibujadas primero y materiales después.

El recorrido exterior nace de su apoyo en uno de los muros de contención y sigue a través del edificio de servicios hasta la azotea. El interior se cierra al fondo, a una altura mínima que permite el paso, con una banda de luz de referencia; la diferencia de pendientes entre los dos recorridos hace que esa altura límite, por el cambio de pendiente en el enlace con el sistema primero de rampas, el espacio se abra hacia la luz del frente transparente. Esta búsqueda de referencias en la luz del paso interior-exterior, hace que la cualidad del cerramiento, la opacidad, entre a formar parte del espacio.

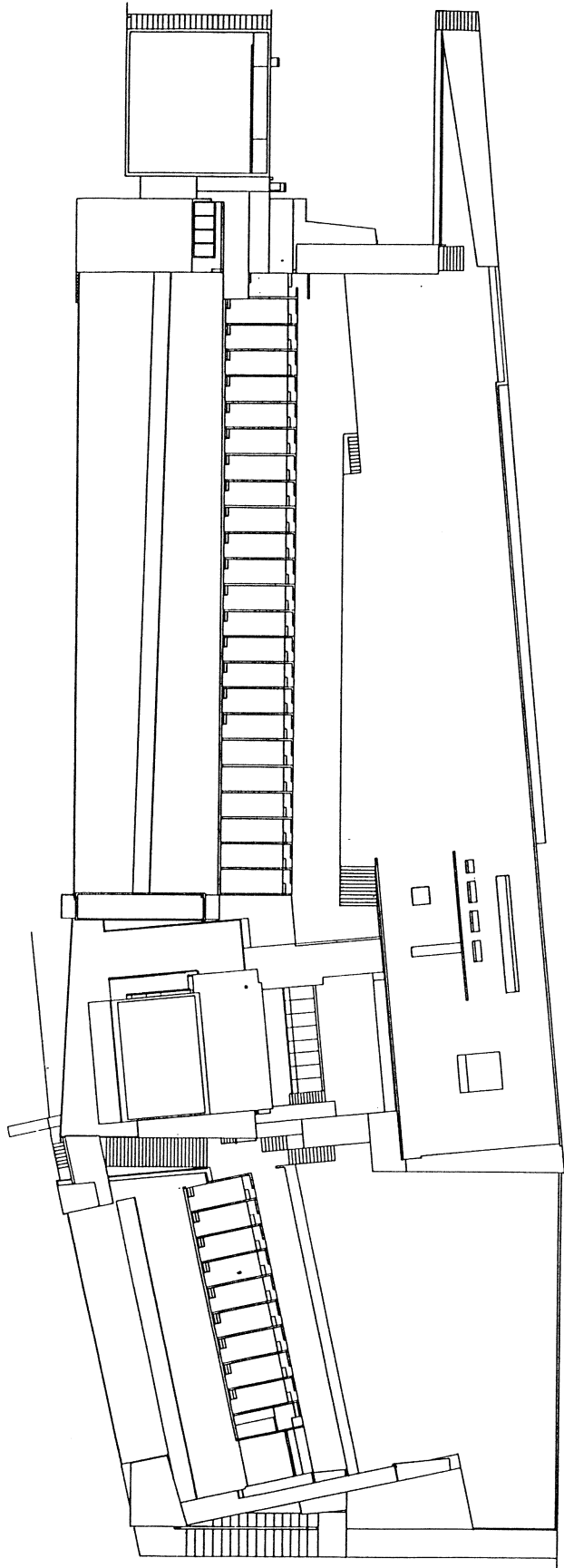
Lo enterrado, la raíz, es al programa lo interior, lo envuelto, no lo interior individualmente, si no colectivo, del conjunto de edificio. Cada uno de los espacios que colmatan lo enterrado, en su globalidad un contenedor, tiene vocación —formal y funcional— de volcarse en sí, que se remarca con la luz cenital, alta, acentuada en la forma de los lucernarios que acompaña la particular de cada estancia.

De nuevo destaca entre estas piezas, y no por su volumen, el denominado «despacho de abad», centro administrativo del edificio y recurso geométrico puntual, cúbico en su volumen, simétrico en sus planos, integrador de espacios sirvientes y servidos de forma ajena al mecanismo general. Su mismo lucernario entra en el volumen como un prisma recto de base cuadrada, puro, marcando con el plano de iluminación dos estancias en una.

**LA CESURA.** La apertura de una brecha en el desarrollo de la forma —entre enterrado, apoyado y suspendido— en el punto en el que el programa se hace accesorio, trata de ser el auténtico remate y fin del edificio. El enlace con los cuerpos de la hospedería y sus anexos es aéreo, ligero en su construcción. El cambio de niveles se salva con un conjunto de escaleras y rampas, tránsito de lo monumental —el propio paisaje— a lo accesorio —el paso que circunda el edificio— que evoluciona en ascenso, siendo salvado este mecanismo por un cuerpo, tránsito a su vez de lo monumental —en su presencia y desarrollo, el conjunto, a lo accesorio, la hospedería y sus anexos— que enmarca esa cesura.

**EL EDIFICIO COMPLEMENTADO. REMATE.** Pliega al terreno su fin el edificio, baja su altura sin perder su esquema básico; se repite, el esquema claustral desarrollado, con una conexión exterior independiente, buscando un nuevo centro en el programa, una sala de ejercicios espirituales en la que de nuevo un núcleo de vida interior, espiritual, se resuelve con una referencia geométrica clara. La luz, el patio duro, el muro blanco que se eleva recogiendo estos dos elementos, volcando la estancia a su exterior abstracto, dan su carácter inmaterial al habitar de la estancia y resaltan volumétricamente en el conjunto, realizándola como elemento real de remate del edificio. Se disponen en el cuerpo remate, aprovechando el antedicho muro y el vuelo del cuerpo de la antesala y la anexión exterior, unas zonas denominadas solana y umbráculo, adecuadas al uso de pequeños grupos que necesiten unos es-

pacios de relación versátiles, exteriores son éstos y se corresponden y complementan con una pequeña edificación, aislada en su plano de nacimiento y en el perfil general del edificio como única actuación elevada en el plano superior del terreno. Se coloca ésta en la salida del colector que ata las comunicaciones entre niveles de terreno y la interior (cerrando la disposición claustral) y se vuel-



PLANTA DE CUBIERTAS.

ca hacia el interior del cerrado con un único punto luminoso y de referencia exterior.

Cerrado así de nuevo, con diversificación de usos que aporta este último conjunto edilicio (casi independiente volumétricamente pero inaccesible y segregado del núcleo funcionalmente) y con un último elemento geométrico —puro y destacado— el edificio, queda este completo. Su programa tiene unos puntos de inflexión ya definidos y en su plenitud se refleja más adelante.

**SINOPSIS**

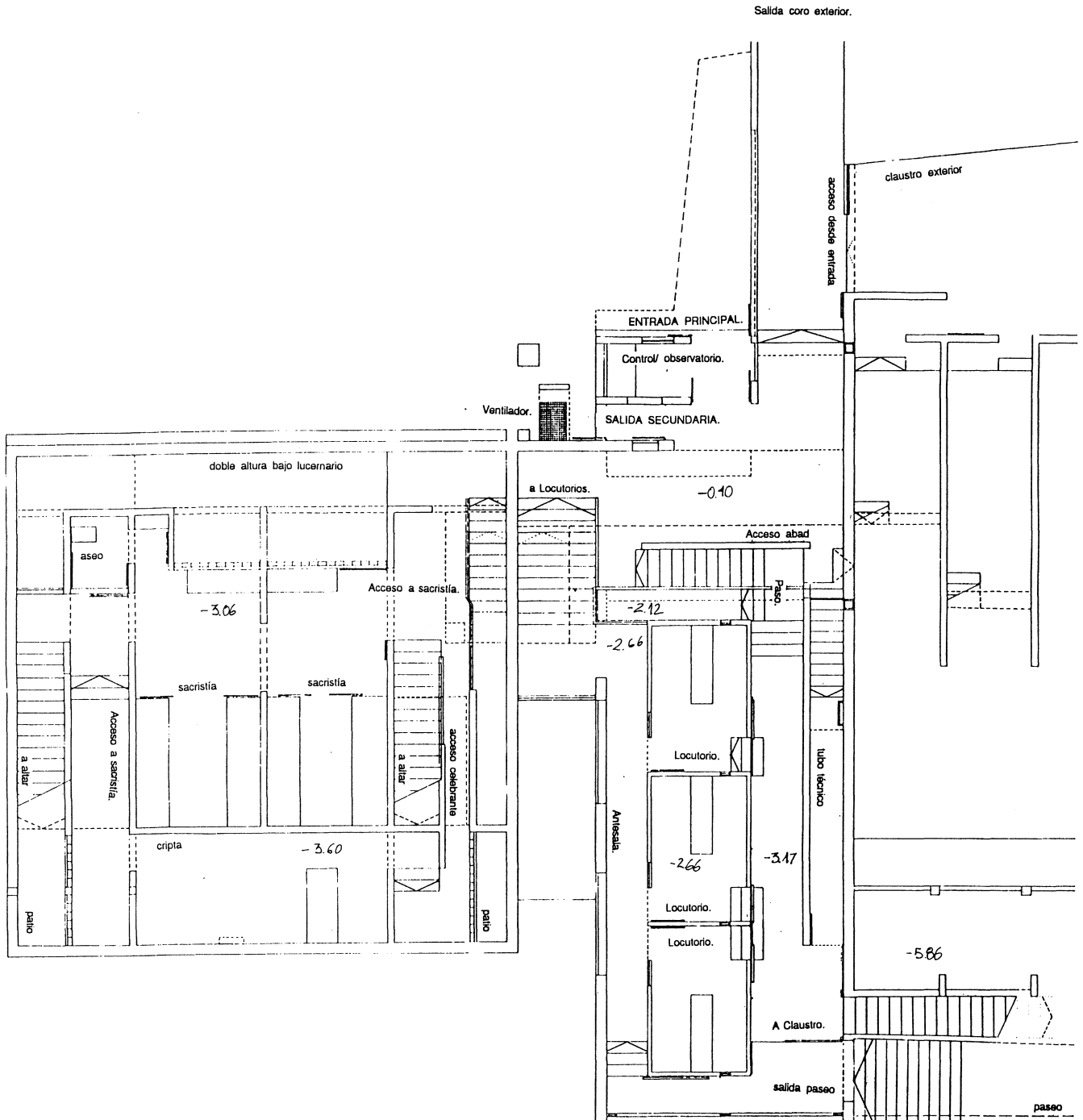
El recorrido de la sala capitular:

«si vienes de fuera tienes un muro, si lo rodeas y subes entras a la iglesia; si vienes de la hospedería y

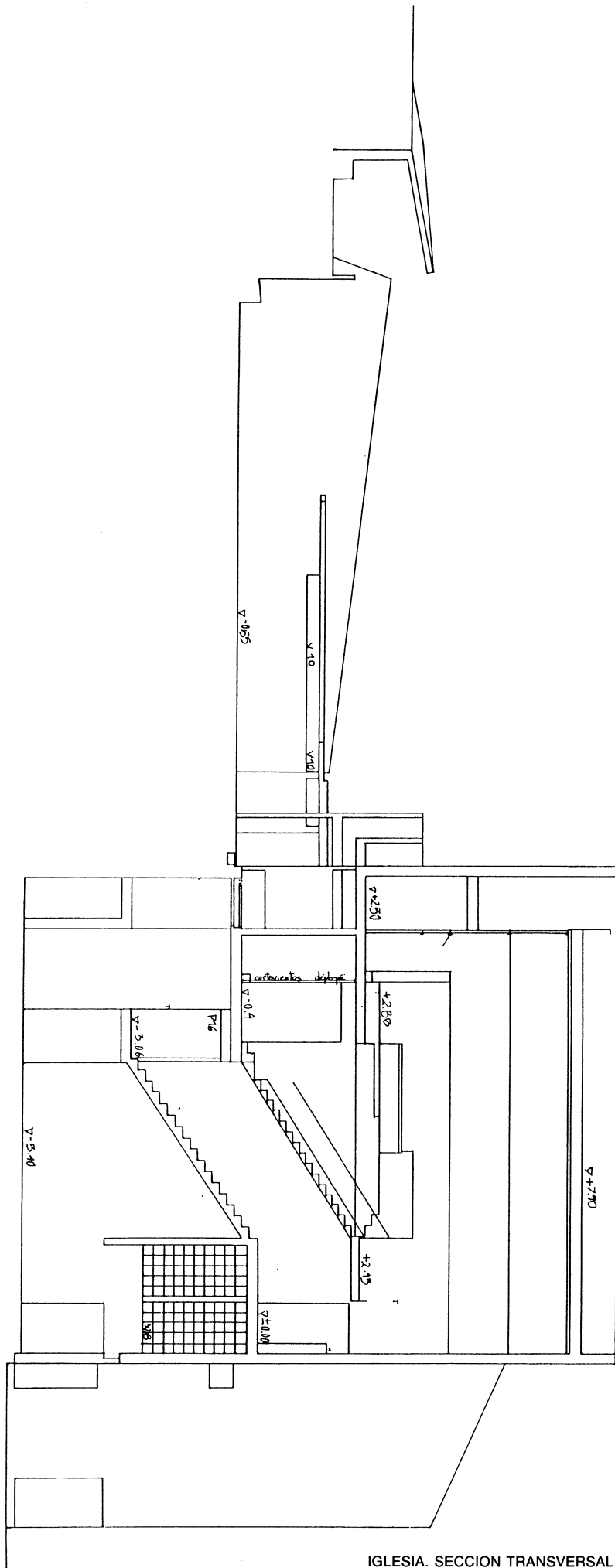
subes al espacio semiprivado de los monjes, pasas, vuelves a subir y llegas a la entrada; si vienes de la hospedería y sigues, subes y sigues, vas a la iglesia, a la cripta o al coro; si vienes del claustro bajas y vas al semiprivado de los monjes o subes y llegas a la salida, si no bajas te encuentras la sala capitular y de ahí al coro, iglesia o cripta, sacristía o vuelves a subir a la iglesia y al coro».

La estadia en los jardines:

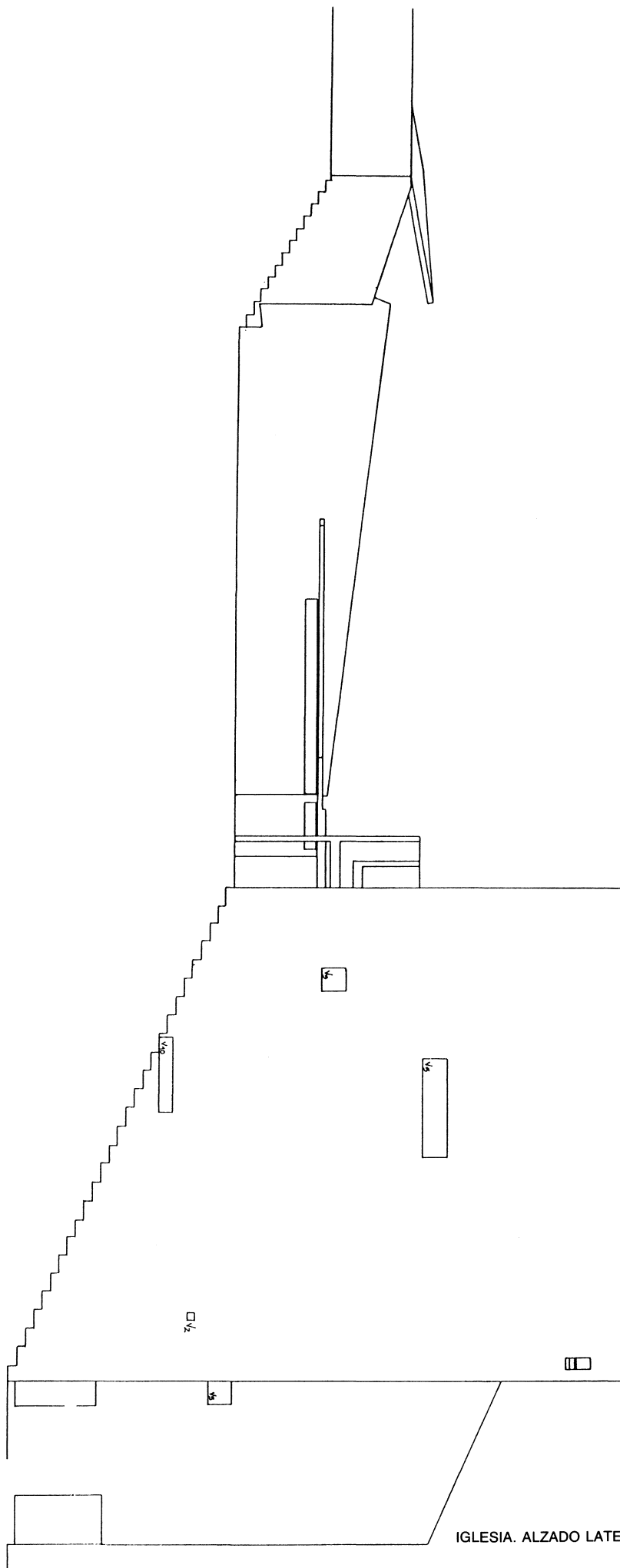
«te sientas y miras, el sol brilla sobre el patio contra el muro. Una banda de paisaje suave y verde descansa bajo las celdas, humanizado y alterado pero ajeno a nosotros. El edificio es lo que flota y nos envuelve».



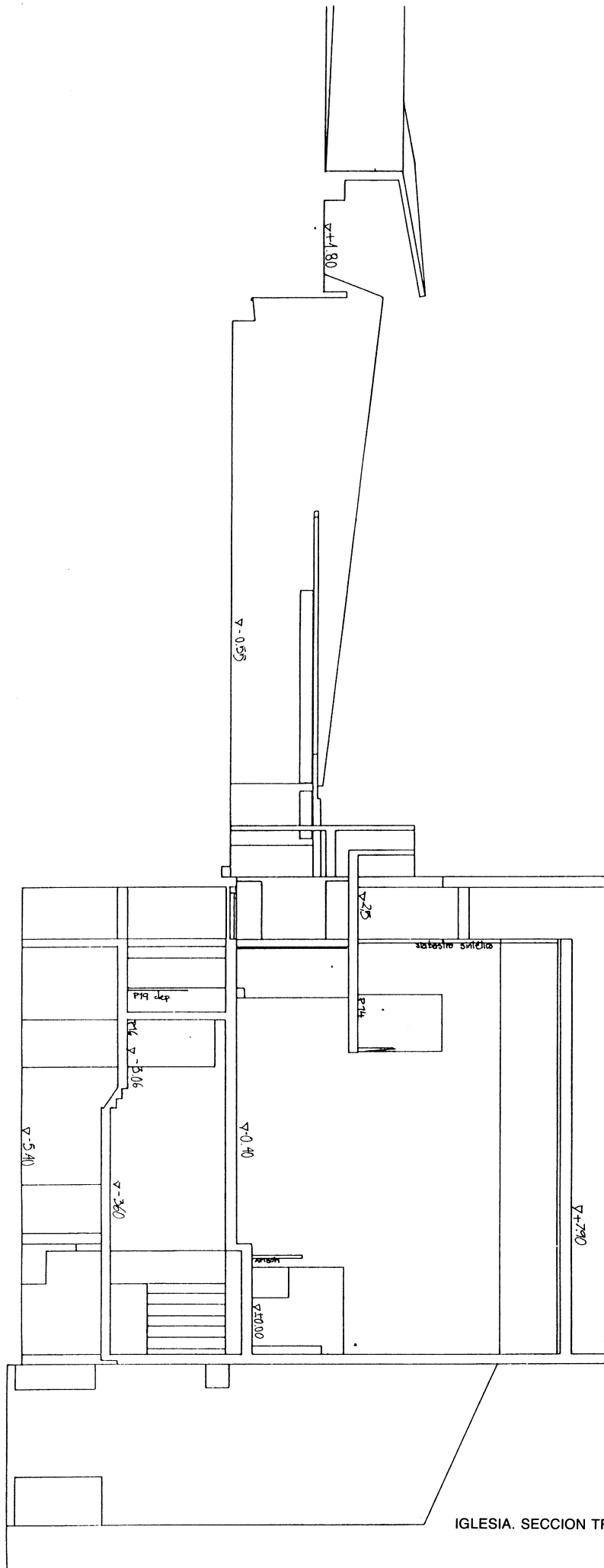
IGLESIA. SACRISTIA, COTA -0,30, NIVELES Y ZONAS.



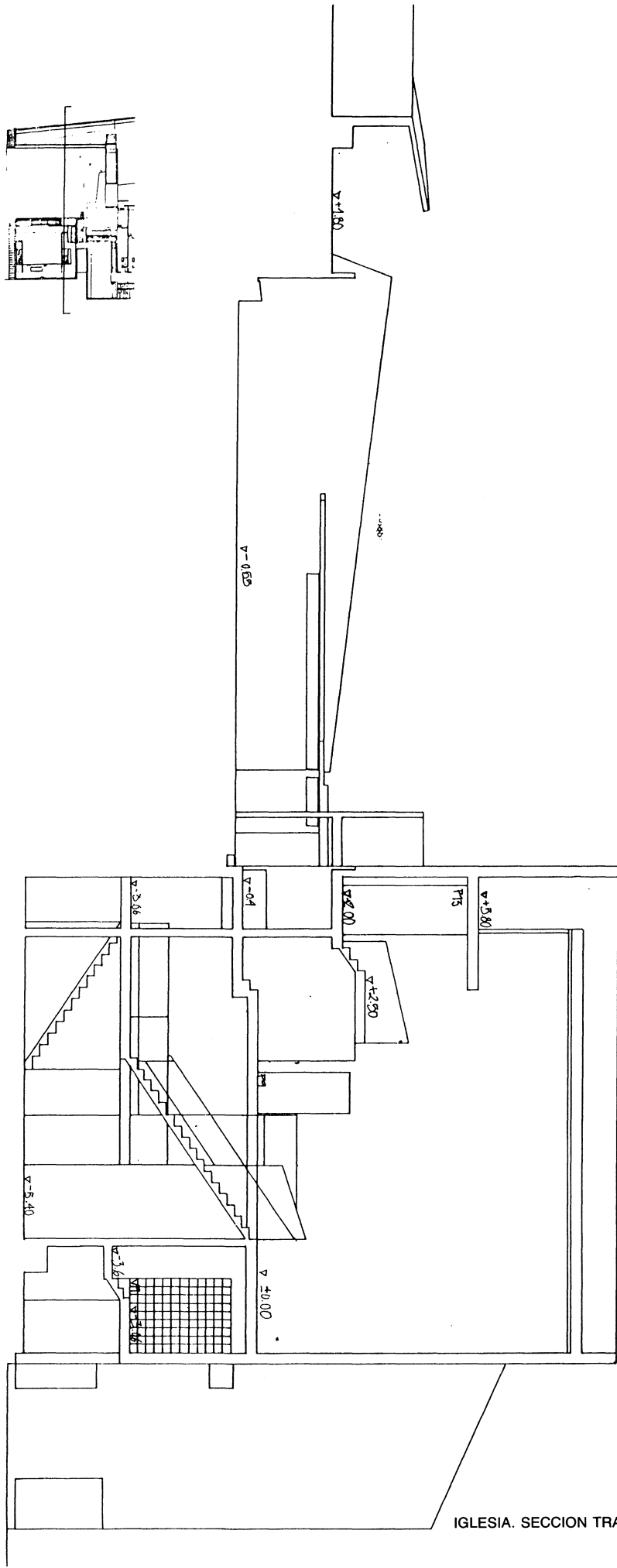
IGLESIA. SECCION TRANSVERSAL.



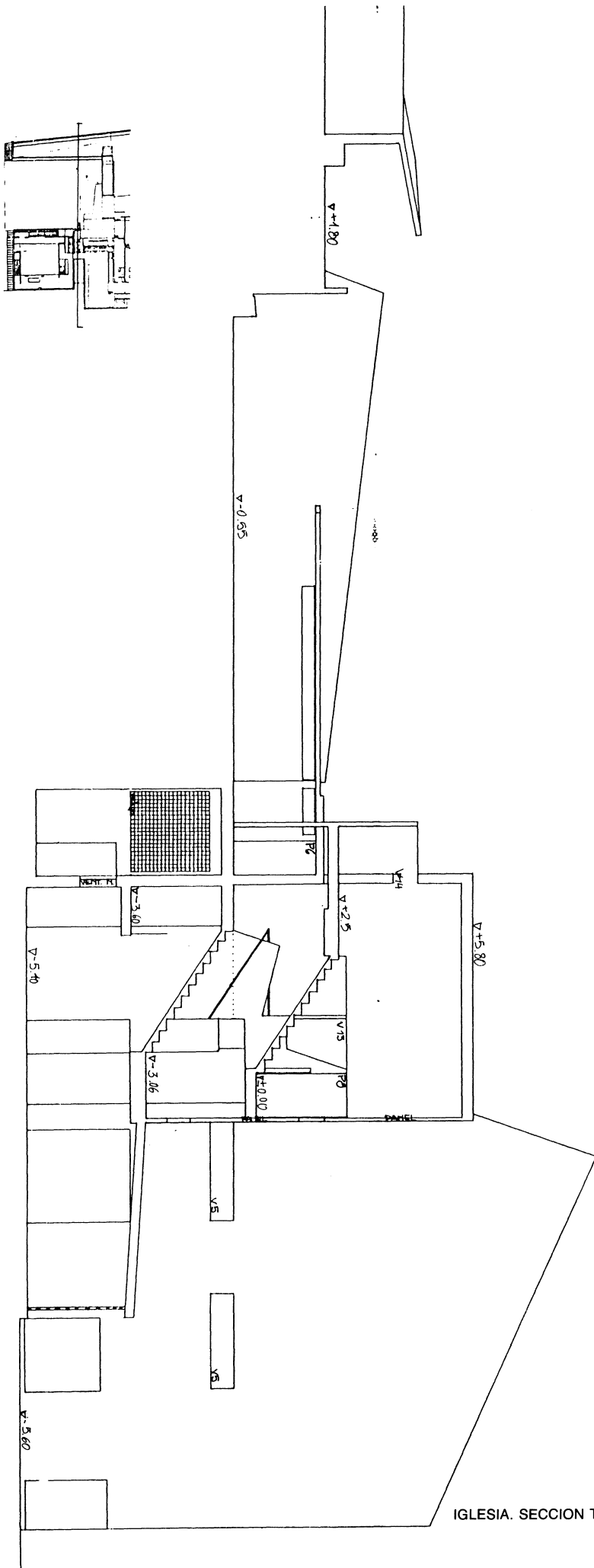
IGLESIA. ALZADO LATERAL.



IGLESIA. SECCION TRANSVERSAL.

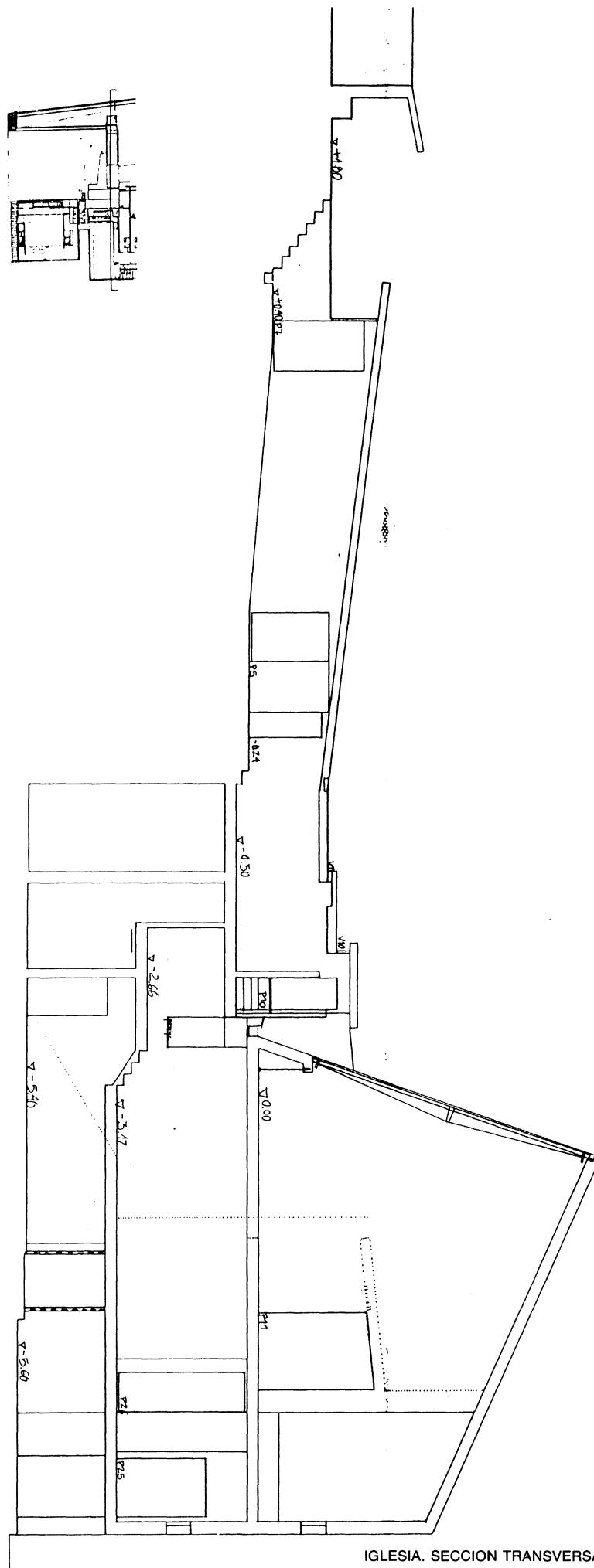


IGLESIA. SECCION TRANSVERSAL.

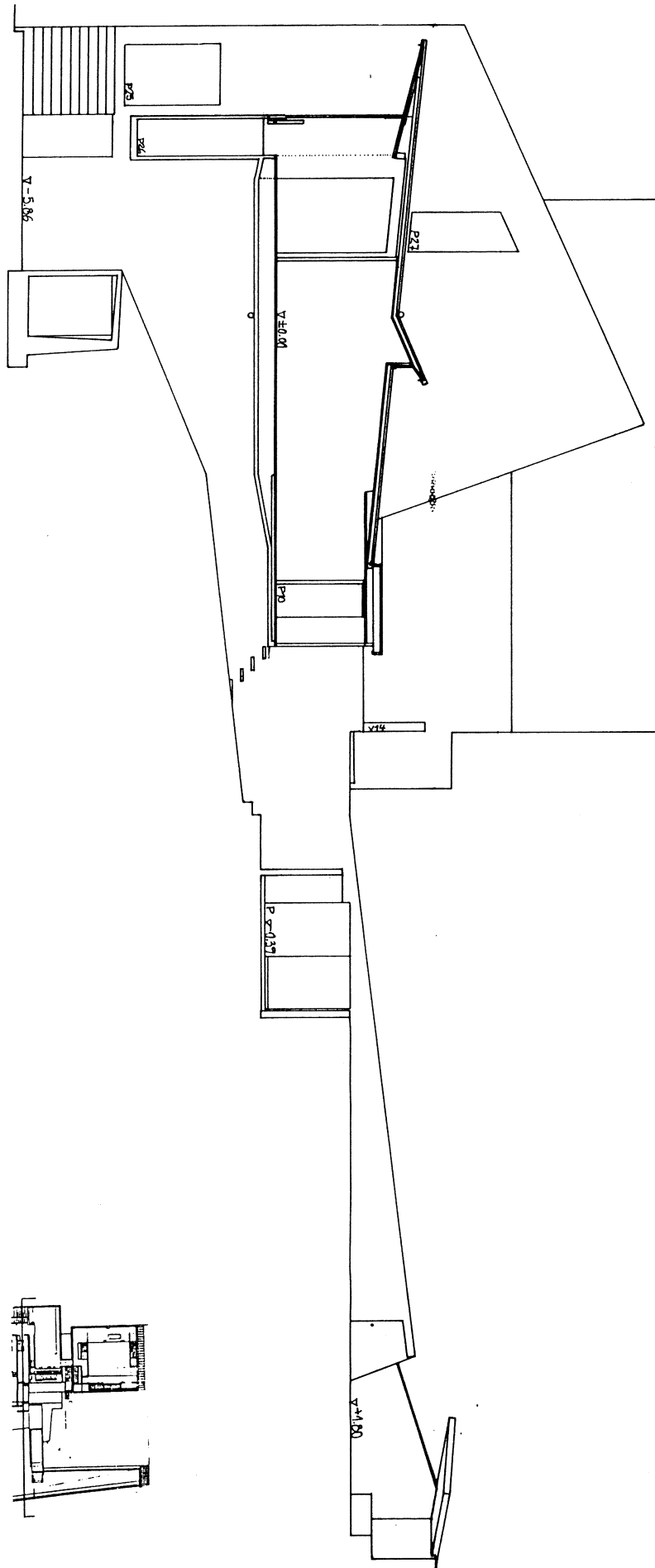


IGLESIA. SECCION TRANSVERSAL.

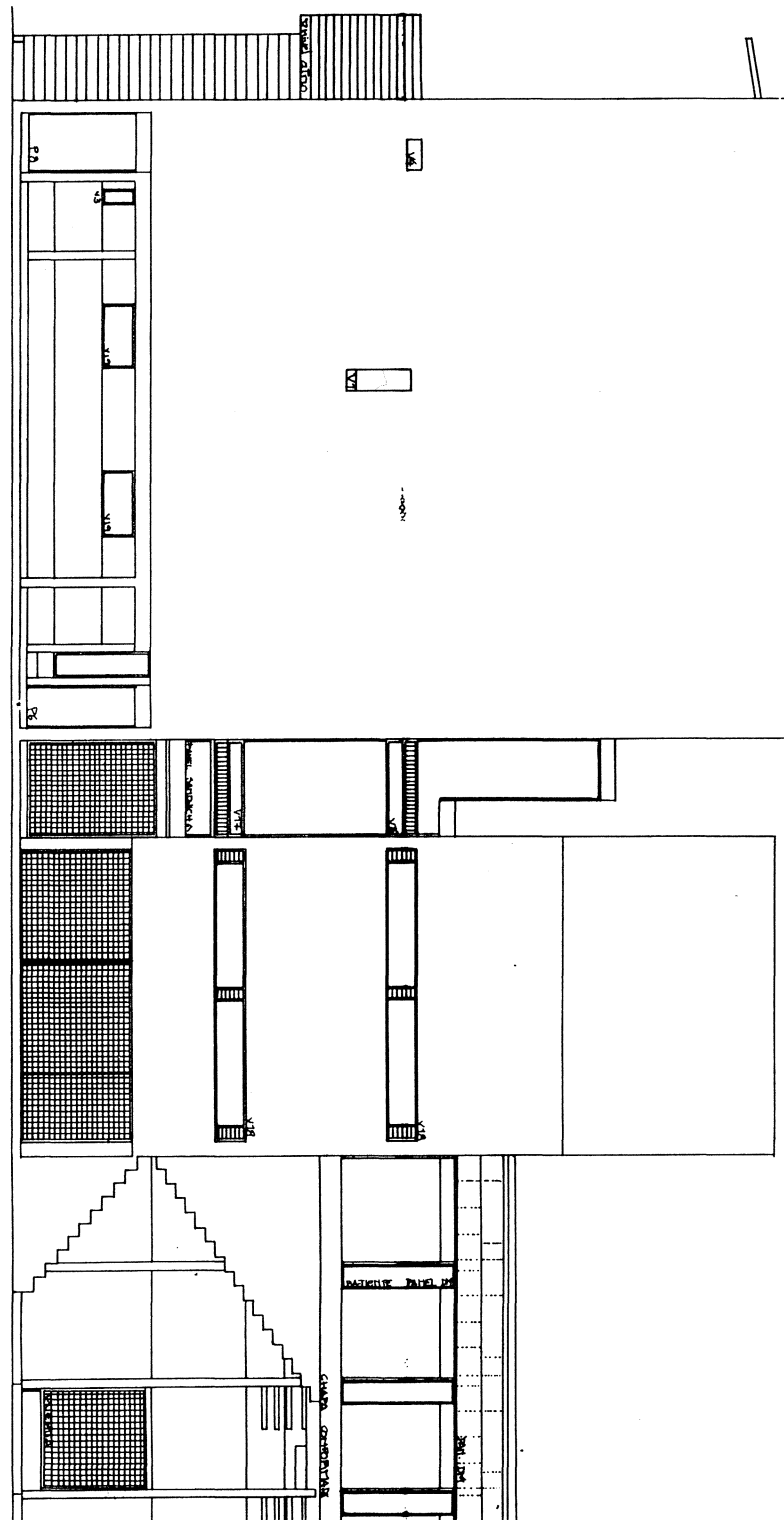




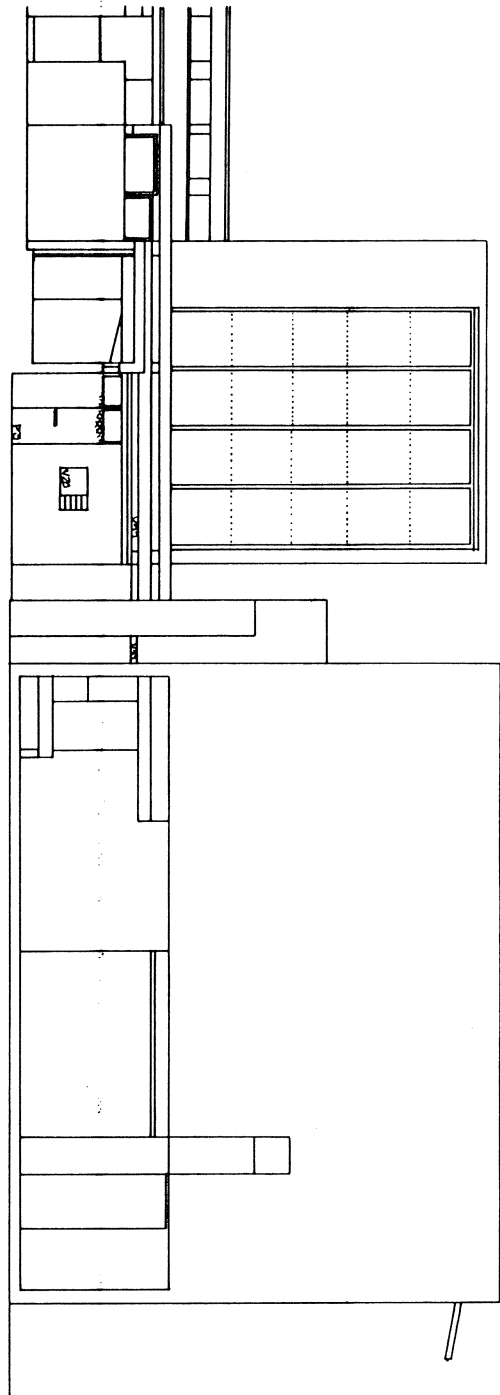
IGLESIA. SECCION TRANSVERSAL.



IGLESIA. SECCION TRANSVERSAL.



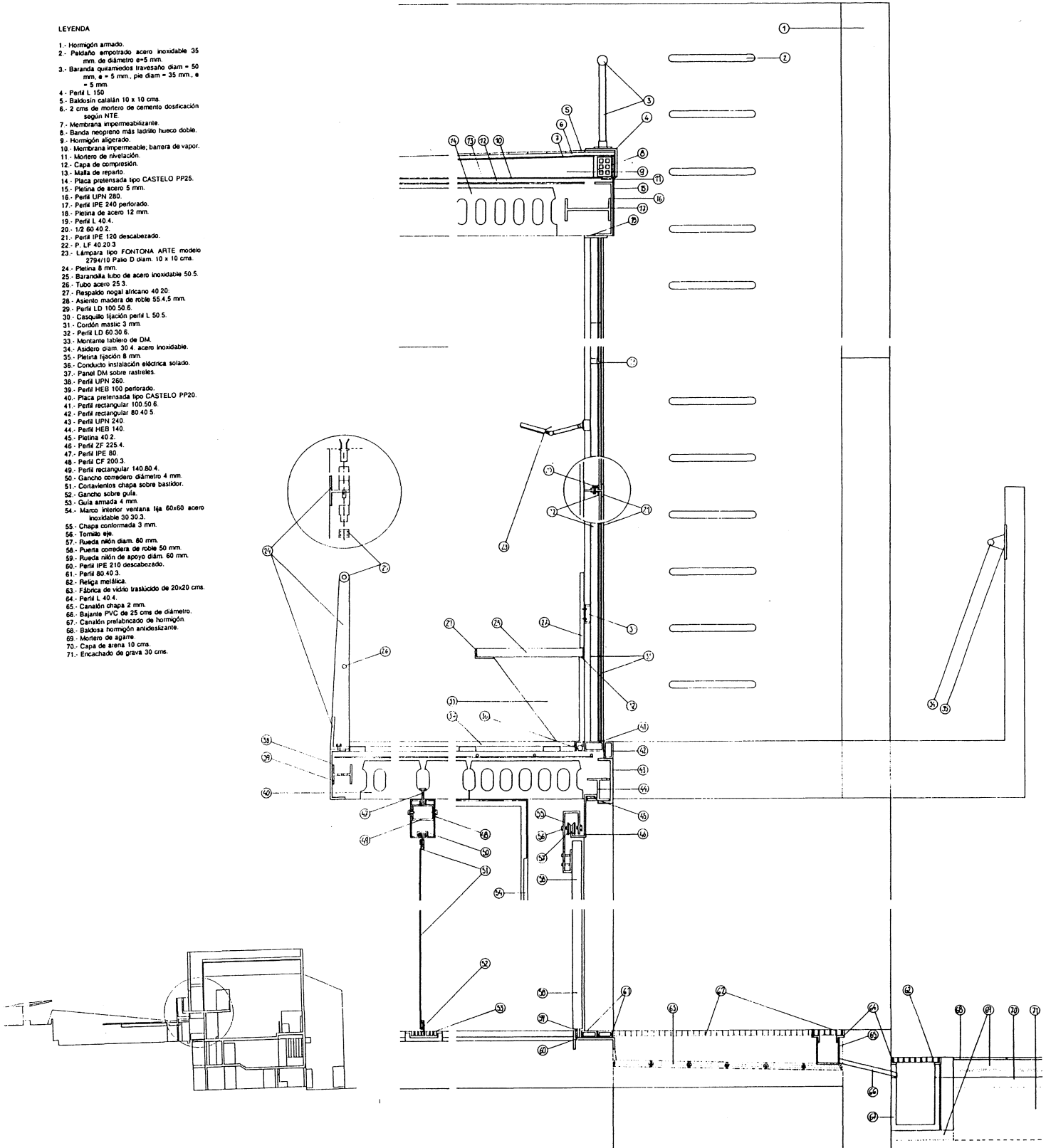
IGLESIA. SECCION TRANSVERSAL.



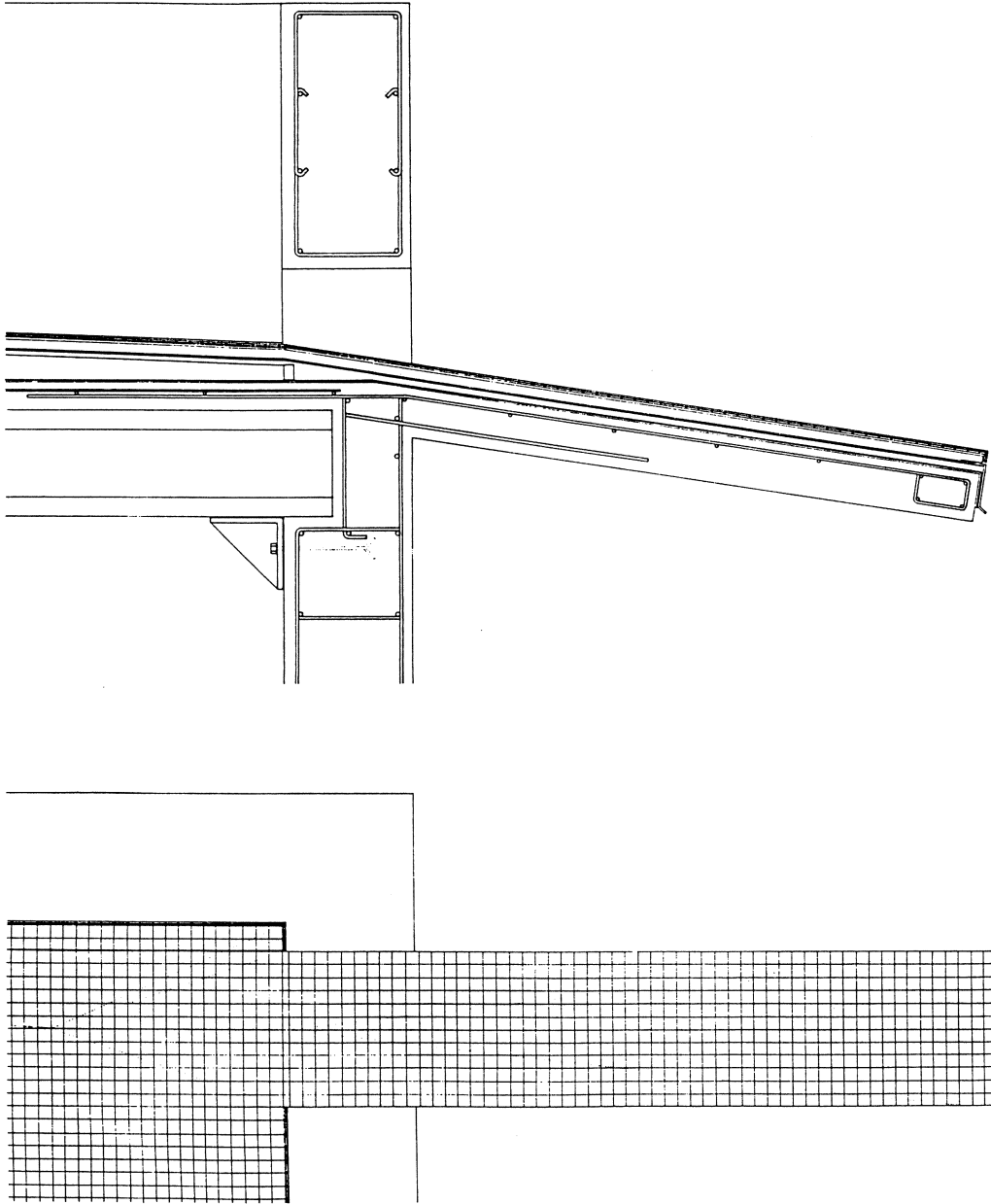
IGLESIA. ALZADO ENTRADA.

LEYENDA

- 1- Hormigón armado.
- 2- Peldaño empotrado acero inoxidable 35 mm. de diámetro e=5 mm.
- 3- Baranda quemados travesaño diam = 50 mm, e = 5 mm, pie diam = 35 mm, e = 5 mm.
- 4- Perfil L 150.
- 5- Balcón calalán 10 x 10 cms.
- 6- 2 cms de mortero de cemento dosificación según NTE.
- 7- Membrana impermeabilizante.
- 8- Banda neopreno más ladrillo hueco doble.
- 9- Hormigón aligerado.
- 10- Membrana impermeable, barrera de vapor.
- 11- Mortero de nivelación.
- 12- Capa de compresión.
- 13- Malla de reparo.
- 14- Placa preensada tipo CASTELO PP25.
- 15- Pletina de acero 5 mm.
- 16- Perfil UPN 280.
- 17- Perfil IPE 240 perforado.
- 18- Pletina de acero 12 mm.
- 19- Perfil L 40 4.
- 20- 1/2 60 4.2.
- 21- Perfil IPE 120 descabezado.
- 22- P. LF 40 20 3
- 23- Lámpara tipo FONTONA ARTE modelo 278410 Pato D diam. 10 x 10 cms.
- 24- Pletina 8 mm.
- 25- Barandilla tubo de acero inoxidable 50.5.
- 26- Tubo acero 25.5.
- 27- Respaldó nogal africano 40 20.
- 28- Asiento madera de roble 55 4.5 mm.
- 29- Perfil LD 100 50.5.
- 30- Casquillo fijación perfil L 50.5.
- 31- Cordón masic 3 mm.
- 32- Perfil LD 60 30.6.
- 33- Montante tablero de DM.
- 34- Asidero diam. 30.4, acero inoxidable.
- 35- Pletina fijación 8 mm.
- 36- Conducho instalación eléctrica solado.
- 37- Panel DM sobre rastreles.
- 38- Perfil UPN 260.
- 39- Perfil HEB 100 perforado.
- 40- Placa preensada tipo CASTELO PP20.
- 41- Perfil rectangular 100 50.6.
- 42- Perfil rectangular 80 40.5.
- 43- Perfil UPN 240.
- 44- Perfil HEB 140.
- 45- Pletina 40 2.
- 46- Perfil ZF 225.4.
- 47- Perfil IPE 80.
- 48- Perfil CF 200.3.
- 49- Perfil rectangular 140 80.4.
- 50- Gancho conedero diámetro 4 mm.
- 51- Contavientos chapa sobre basidor.
- 52- Gancho sobre guía.
- 53- Guía armada 4 mm.
- 54- Marco interior ventana fija 60x60 acero inoxidable 30 30.3.
- 55- Chapa conformada 3 mm.
- 56- Tornillo eje.
- 57- Rueda nailón diam. 60 mm.
- 58- Puerta conedera de roble 50 mm.
- 59- Fijada nailón de apoyo diam. 60 mm.
- 60- Perfil IPE 210 descabezado.
- 61- Perfil 80 40.3.
- 62- Retica metálica.
- 63- Fábrica de vidrio traslucido de 20x20 cms.
- 64- Perfil L 40 4.
- 65- Canaón chapa 2 mm.
- 66- Bajante PVC de 25 cms de diámetro.
- 67- Canaón prefabricado de hormigón.
- 68- Balcón hormigón anidescicante.
- 69- Mortero de agarre.
- 70- Capa de arena 10 cms.
- 71- Encachado de grava 30 cms.

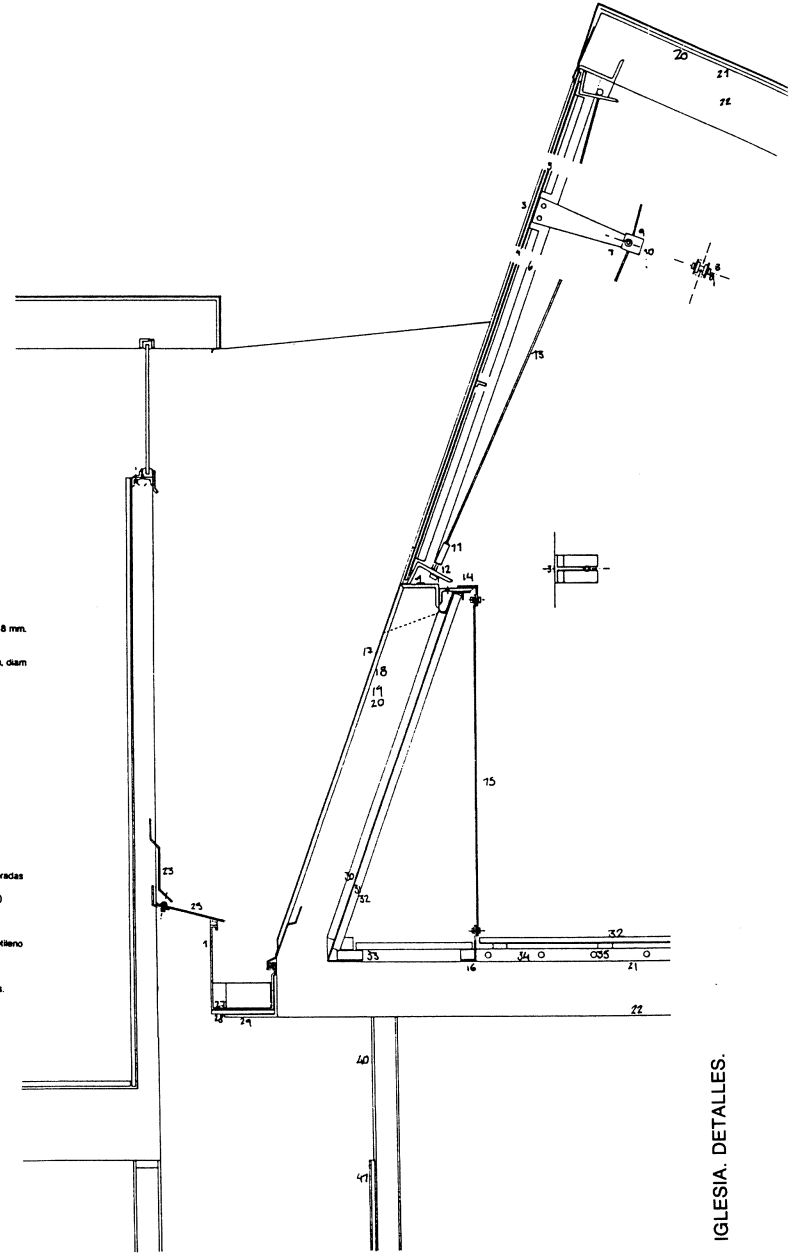


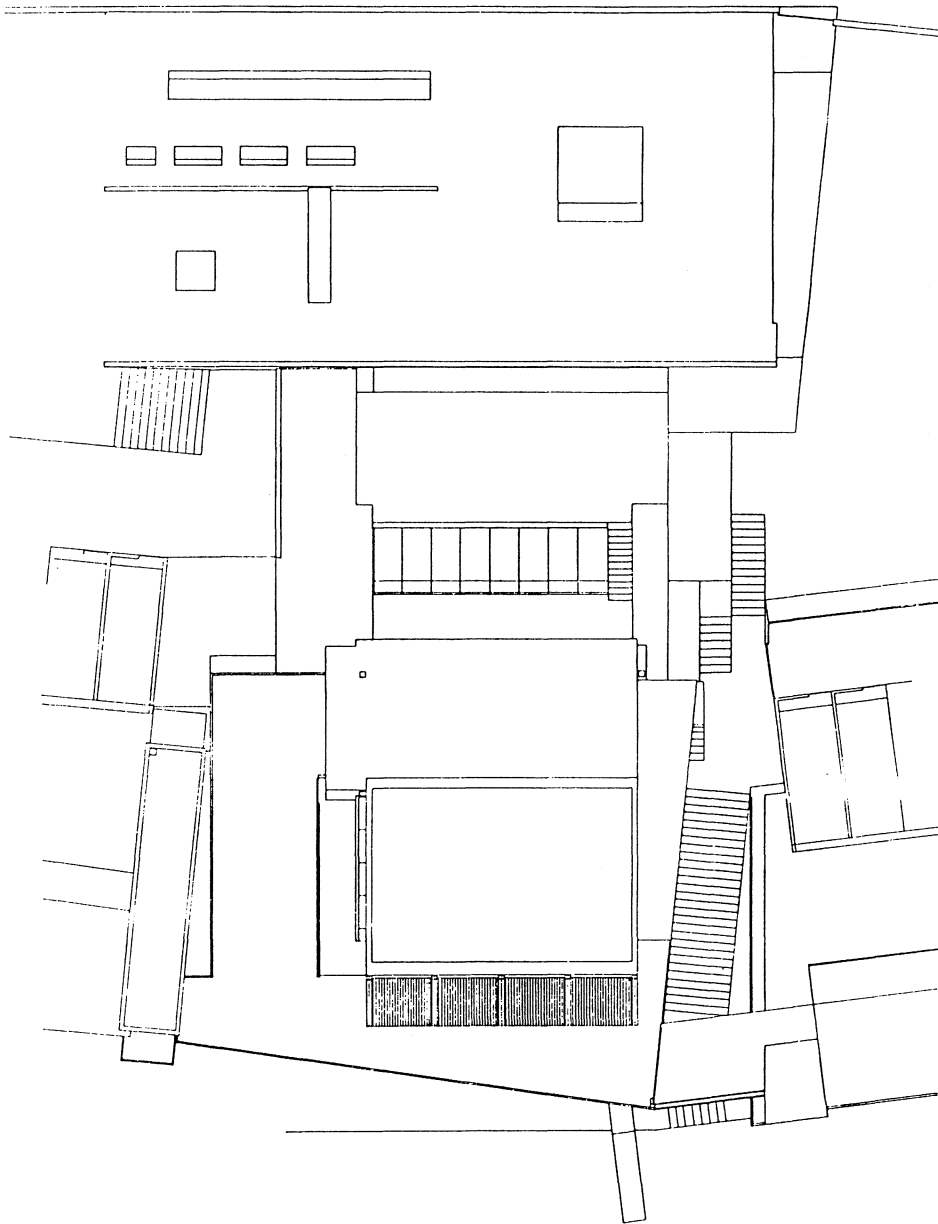
IGLESIA. SECCION CONSTRUCTIVA.



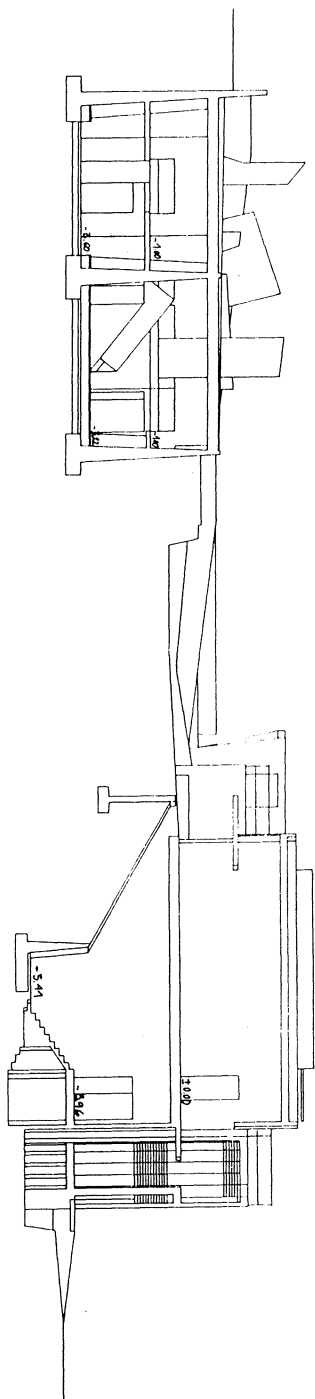
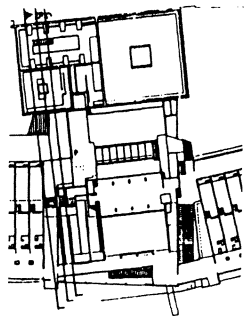
DETALLE.

- 1.- Perfil LD 150 90 10
- 2.- Aislante 1 cm poliuretano conf.
- 3.- IZ IPE 200.
- 4.- Cordón masic conformado.
- 5.- Luna Stalop 8 mm.
- 6.- Perfil LD 40.20.4.
- 7.- Placa acero e = 8 mm.
- 8.- Casquillo diam. 16
- 9.- Tornillo acero diam 12 mm, diam est 8 mm.
- 10.- Perfil UI 100.5
- 11.- Casquillo diam 30.8
- 12.- Tornillo alta resistencia diam 22 mm, diam est 18 mm.
- 13.- Cable acero trenzado diam 10 mm.
- 14.- Perfil LD 120.65.10
- 15.- Chapa acero déployé.
- 16.- LF 120 60.6
- 17.- Finura caucho mvt.
- 18.- Mantas EPDM.
- 19.- Adhesivo ipo SA 1065
- 20.- Mortero de revestición
- 21.- Capa de compresión
- 22.- Placa prensada ipo PP20.
- 23.- Chapa zinc.
- 24.- Chapa conformada e = 5 mm.
- 25.- Vidro armado atomizado
- 26.- Cortón masic.
- 27.- Canalón chapa conformada.
- 28.- Aislante 1 cm poliuretano
- 29.- Perfil LD 200.150.10.
- 30.- Aislante planchas machihembradas poliuretano extrusionado
- 31.- Lámina polietileno (barrera de vapor)
- 32.- Panel DM 2.9 cms.
- 33.- Rasnel de pino.
- 34.- Mortero de cemento 1/8
- 35.- Tubos sueto radiante (polietileno reticulado).
- 36.- Chapas conformadas.
- 37.- Perfil LD 40.60.4.
- 38.- Parrilla homogén armado e = 8 cms.
- 39.- Planchón LHD 8 cms.
- 40.- Enlucado + p.p.b.
- 41.- Chapa DM 8 mm.

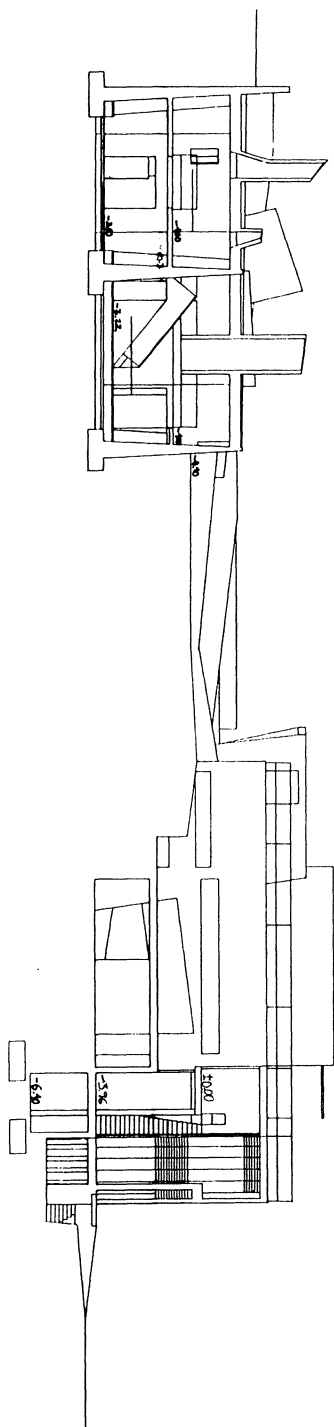




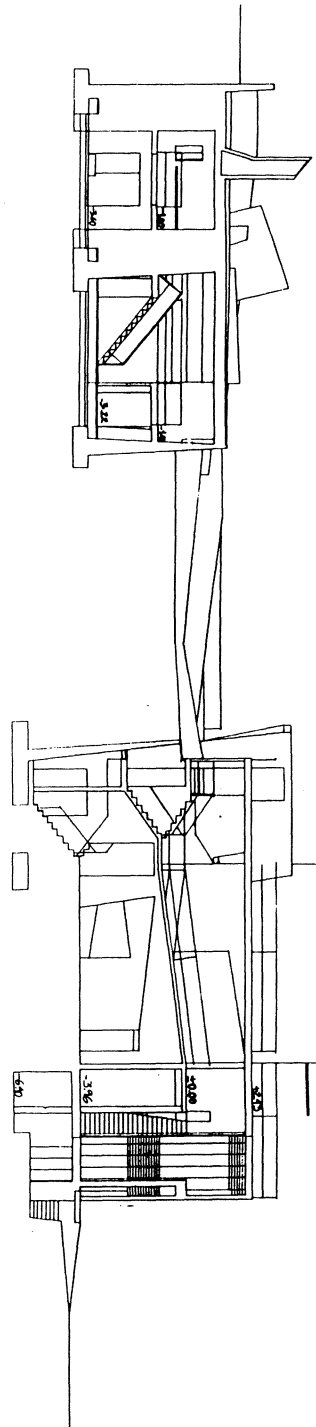
CENTRAL. CUBIERTAS.



A



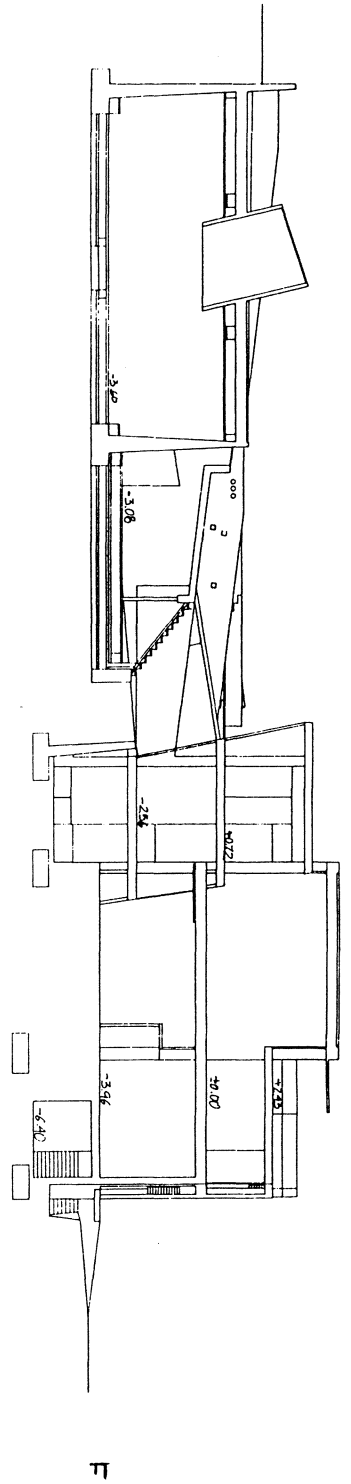
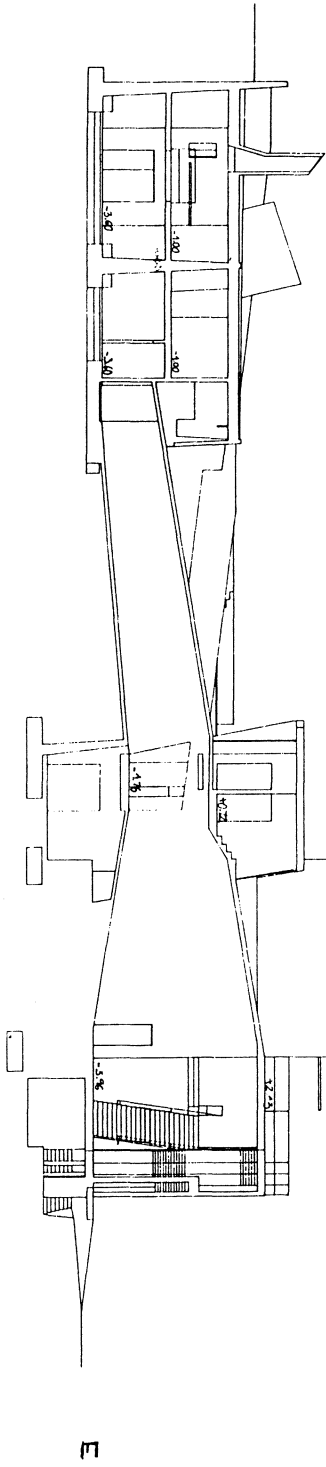
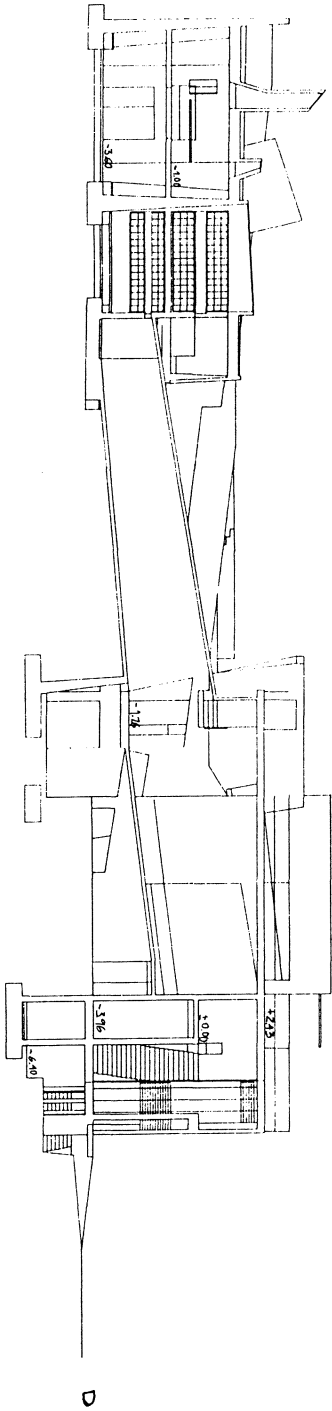
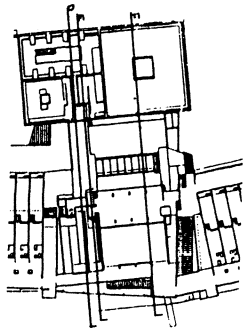
B



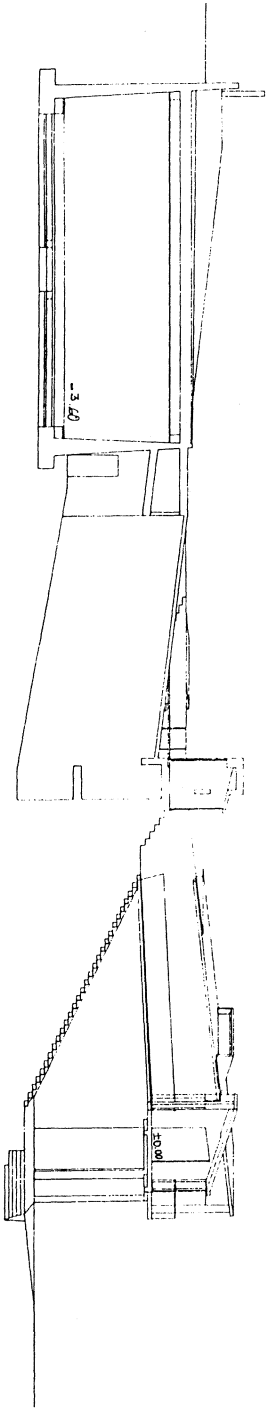
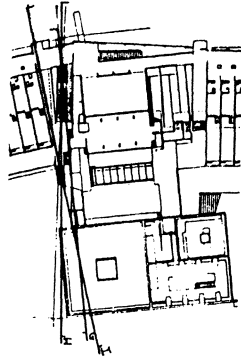
C

CENTRAL. SECCIONES TRANSVERSALES.

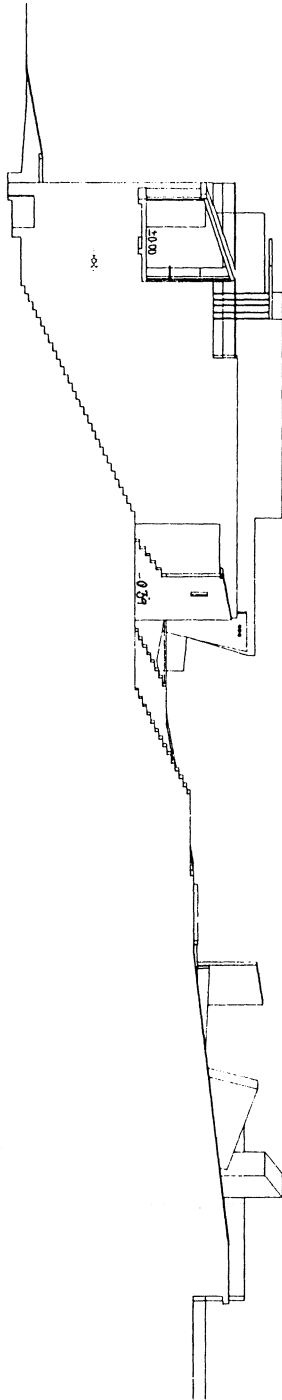




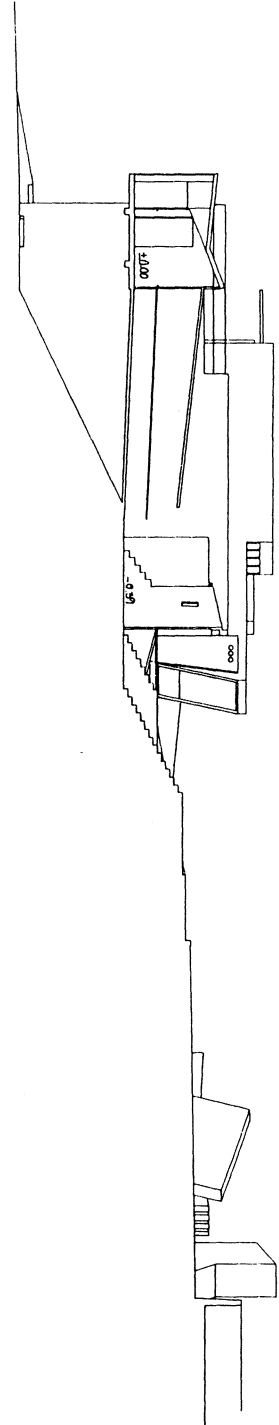
CENTRAL. SECCIONES TRANSVERSALES.



G



I



H

CENTRAL. SECCIONES TRANSVERSALES.