

PROYECTOS FIN DE CARRERA DE LA E.T.S.A. DE LA CORUÑA

Presentación de trabajos.

Por **ANDRES FERNANDEZ-ALBALAT LOIS**

Profesor Titular de Proyectos, ex-Coordinador y Director de Proyecto Fin de Carrera.

En el curso 1980-81 llega la primera promoción de alumnos al Proyecto Fin de Carrera. Y el año 1981 se titula el primer arquitecto de esta escuela.

Previamente se había elaborado el correspondiente Reglamento, con otros profesores y alumnos de los últimos cursos. También hubo información de varias escuelas. A mí me tocó actuar en el caso como coordinador y redactor.

El P.F.C. es una asignatura, la última de la carrera, pero, sobre todo, es una tesina, trabajo final, recapitulación de aprendizajes y docencias; cuando el alumno debe estrenar soledad y afinar capacidades de lectura crítica y decisión creativa. En fin, demostración suya y verificación por la Escuela, de los conocimientos y madurez conceptual adquiridos durante la carrera, que lo capacitan para ser un arquitecto cabal; y si eminente, tanto mejor.

Al principio de curso los alumnos eligen cinco temas de una amplia relación hecha por ellos y el profesor coordinador. Se elabora el programa de cada tema y escogen el que han de desarrollar.

Cuando llegan a la fase de anteproyecto pueden recabar informe, con aclaraciones, de la Comisión nombrada al efecto; que orienta al estudiante antes de aplicarse al desarrollo del trabajo.

El proyecto terminado, a nivel de una discreta definición tecnológica, se presenta al Tribunal. Hay la sesión pública, Tribunal y alumno, en la que éste expone y defiende su proyecto.

Y la calificación, que se razona.

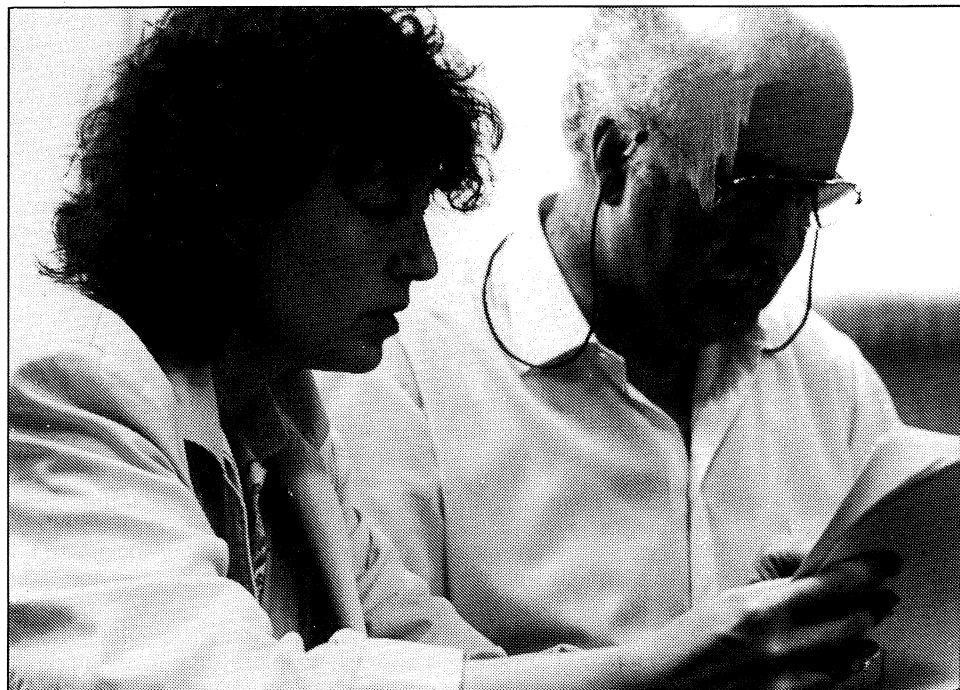
La docencia es con uno o varios profesores de proyectos, y apoyo de otras disciplinas para el mejor desarrollo de los trabajos. En casos concretos, conferencias sobre alguna cuestión relacionada con los temas.

Los objetivos y programas de proyectos, como se ve en esta muestra, son siempre posibilidades de edificios o hechos arquitectónicos concretos, incluso oportunos, en unos determinados lugares, con sus planos y posibles visitas. Así se estimula la lectura del medio y la respuesta a un entorno dado.

Esta publicación, hecha en un tono menor, apenas una ficha en algunos casos, pretende un poco más que dar noticia de un grupo de arquitectos que han salido de la Escuela de Galicia.

Motivo de satisfacción para los que profesamos estas materias. Y a mí el contento de la breve presentación, por haber sido, hasta hace poco, profesor titular y Director del P.F.C.

Después ocupó esta docencia el profesor Reboredo Santos, con el que se había colaborado y muy bien. Actualmente la ejerce con el profesor Bar Boo.

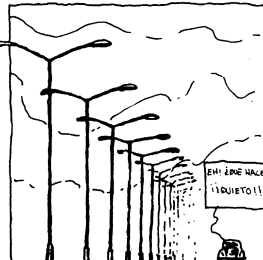
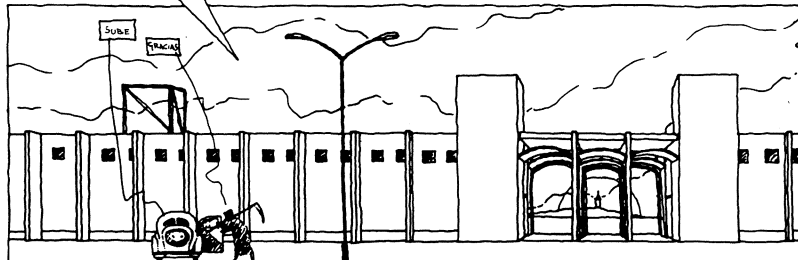
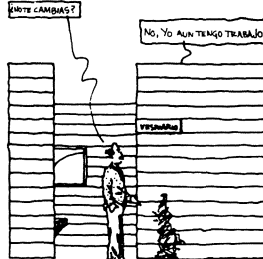
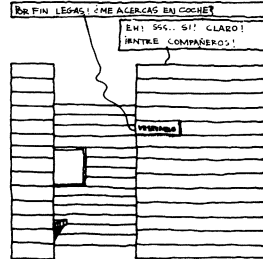
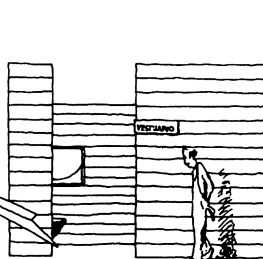
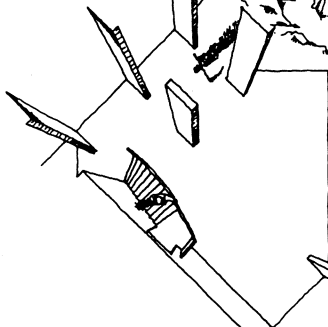
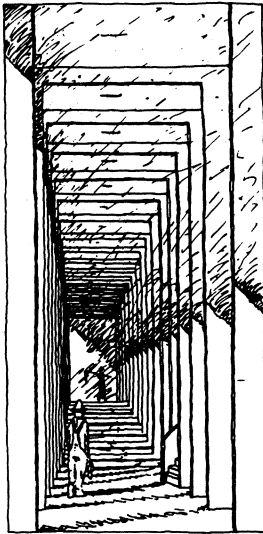
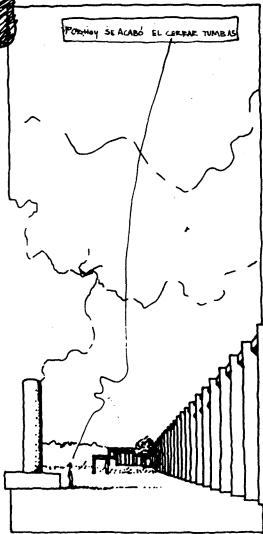
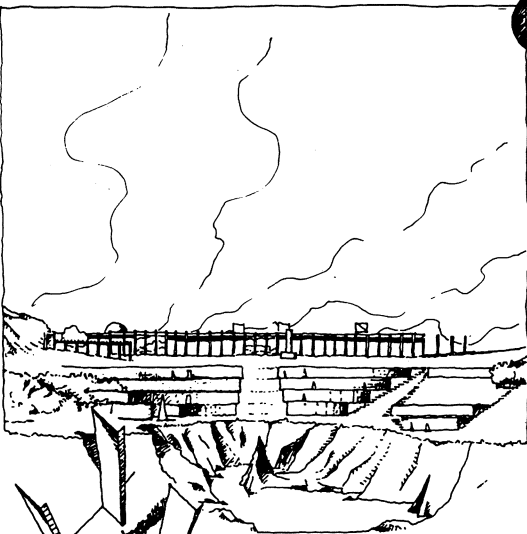
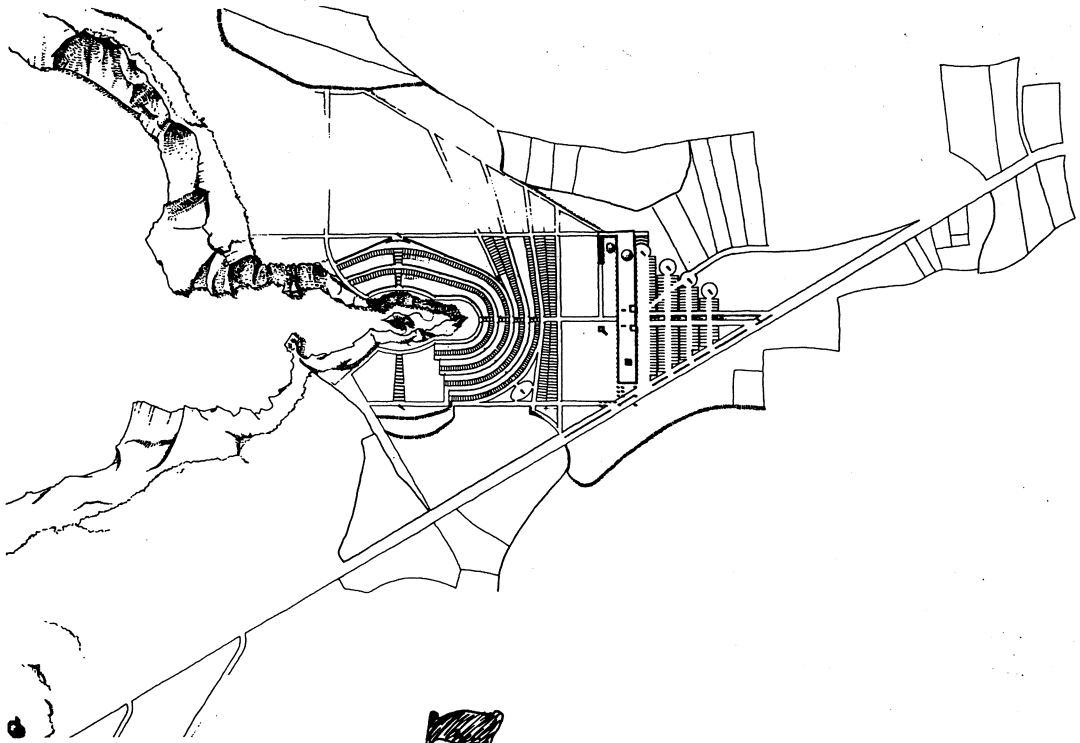


PASCUALA CAMPOS Y ANDRES FDEZ-ALBALAT, PROFESORES TITULARES DE PROYECTOS, DIRECTORA Y SECRETARIO DEL DEPARTAMENTO DE PROYECTOS ARQUITECTONICOS Y URBANISMO DE LA UNIVERSIDAD DE SANTIAGO DE COMPOSTELA.

(Foto Luis Carre)

ANTONIO DIAZ SOTELO

CEMENTERIO EN MERA
SOBRESALIENTE
1984



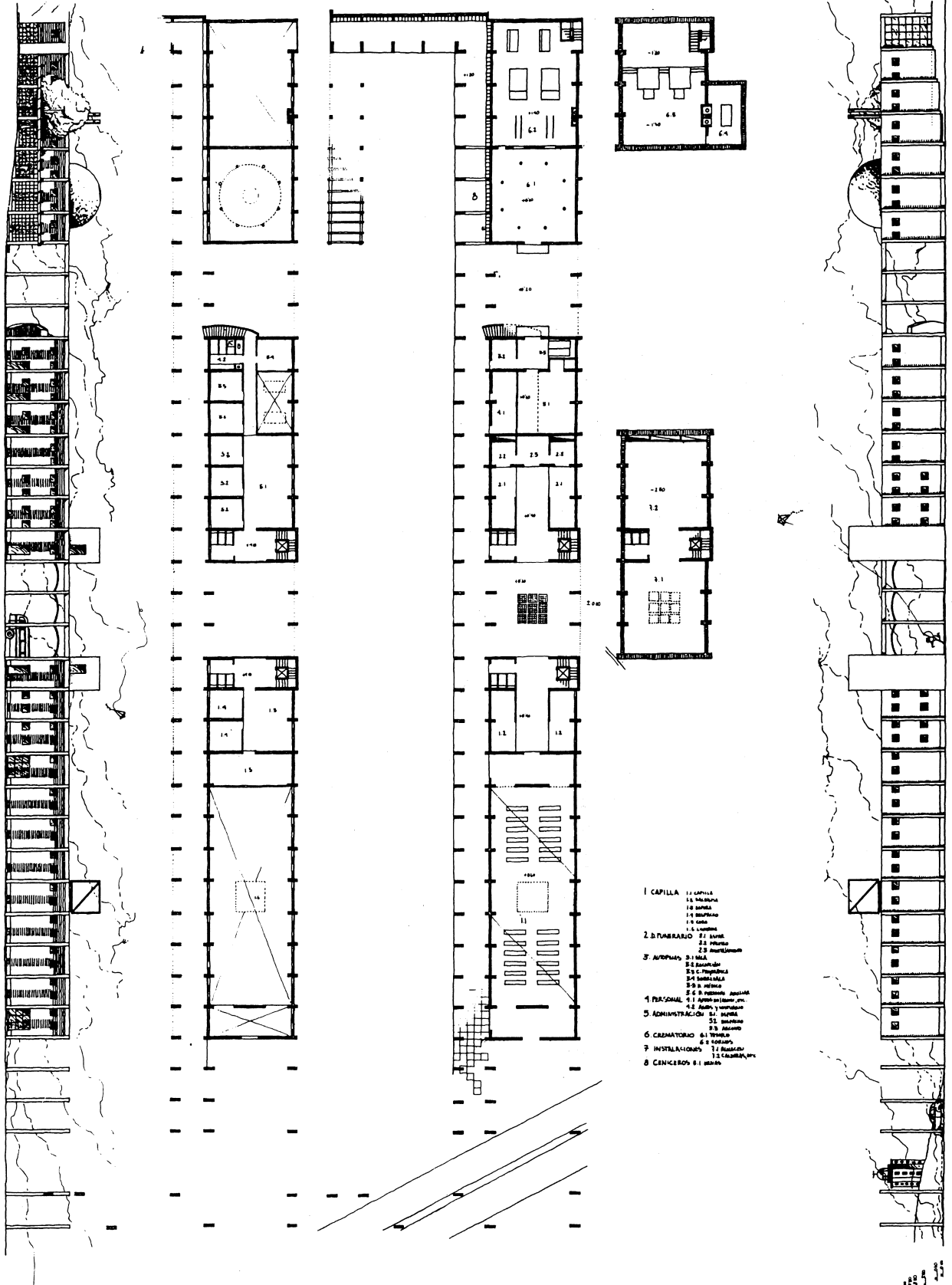
OESTE

ALTA

3 BAJA

SOTANO

ESTE



- 1. CAPILLA 1.1 CAPILLA
1.2 VESTIBULO
1.3 SAKSA
1.4 SAKSA
1.5 SAKSA
- 2. D. PLACERARIO 2.1 SAKSA
2.2 PARRASO
2.3 MANTENIMIENTO
- 3. AUDITORIO 3.1 SAKSA
3.2 SAKSA
3.3 SAKSA
3.4 SAKSA
3.5 SAKSA
- 4. PERSONAL 4.1 SAKSA
4.2 SAKSA
4.3 SAKSA
- 5. ADMINISTRACION 5.1 SAKSA
5.2 SAKSA
- 6. CANTINARIO 6.1 SAKSA
6.2 SAKSA
- 7. INSTALACIONES 7.1 SAKSA
7.2 SAKSA
- 8. CENICEROS 8.1 SAKSA

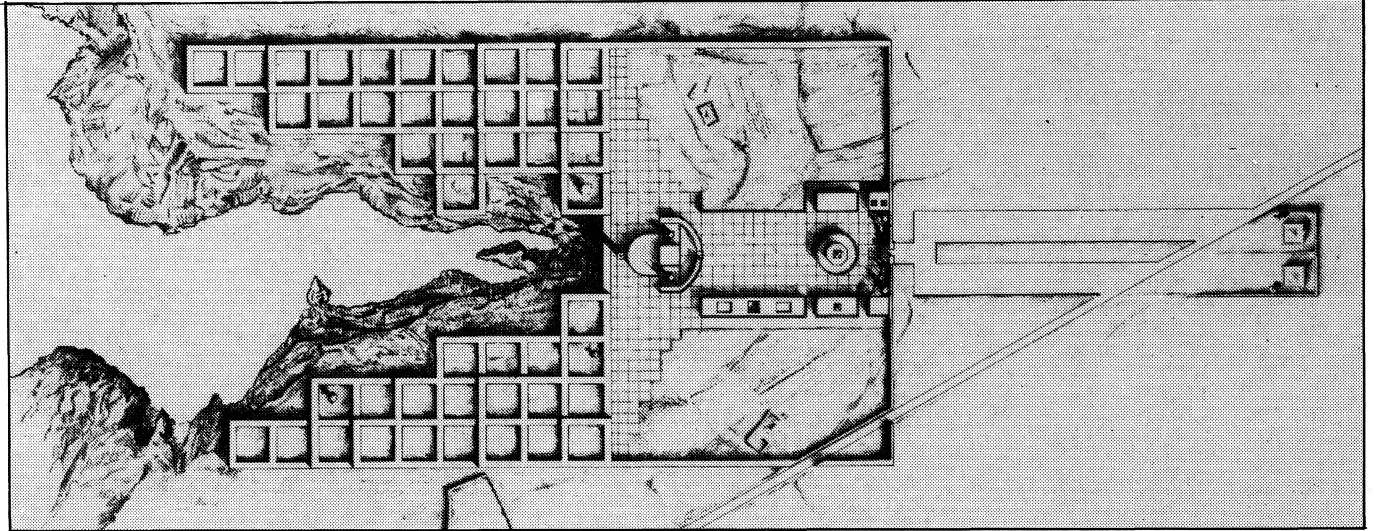


Fig. 1.—EMPLAZAMIENTO.

CEMENTERIO DE MERA (LA CORUÑA)

EL LUGAR.

El área funeraria abarca un territorio de borde costero e irregular, que incluye una serie de parcelaciones próximas al acantilado propiamente dicho.

EL CEMENTERIO.

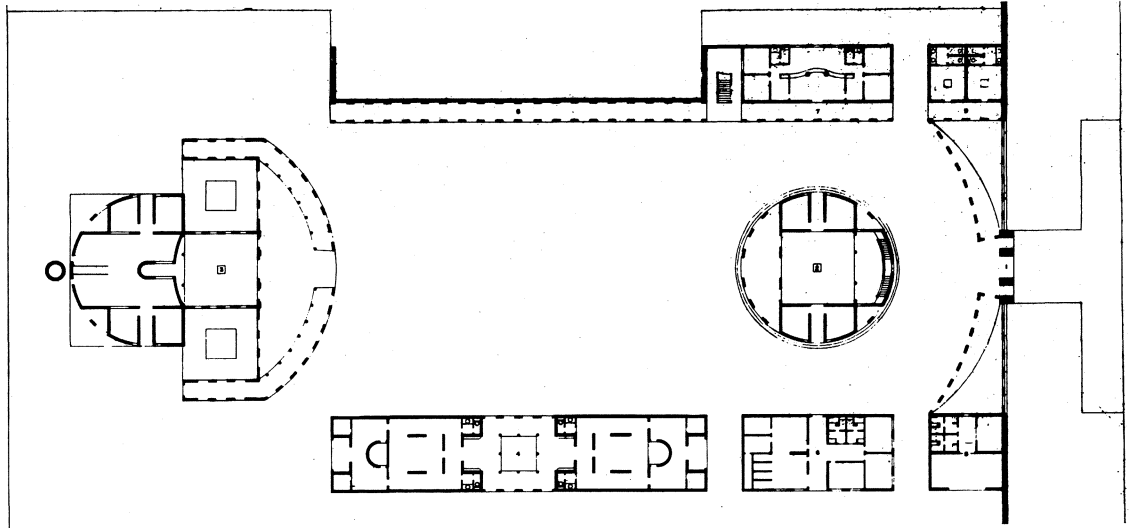
El proyecto pretende primeramente plantear la no homogeneidad del espacio, estableciendo un límite físico que, sin desvincular el «hecho» sagrado del

territorio entendido geográficamente, destaque una porción del mismo sobre el medio cósmico circundante, dando lugar a un «espacio arquitectónico» cualitativamente diferente.

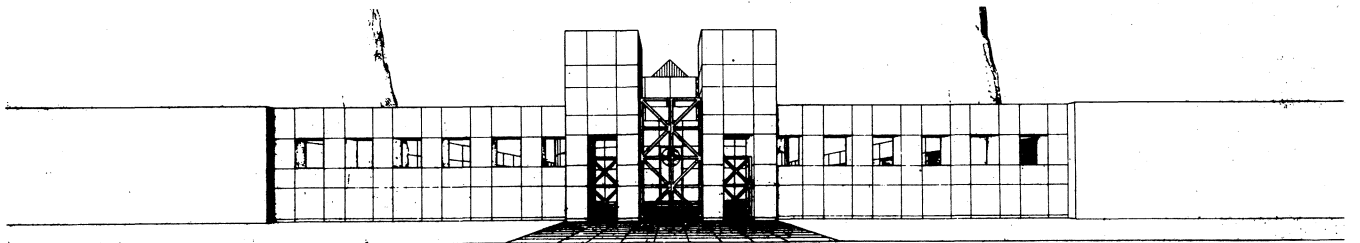
En el lugar acotado por el proyecto se distinguen tres zonas claramente diferenciadas.

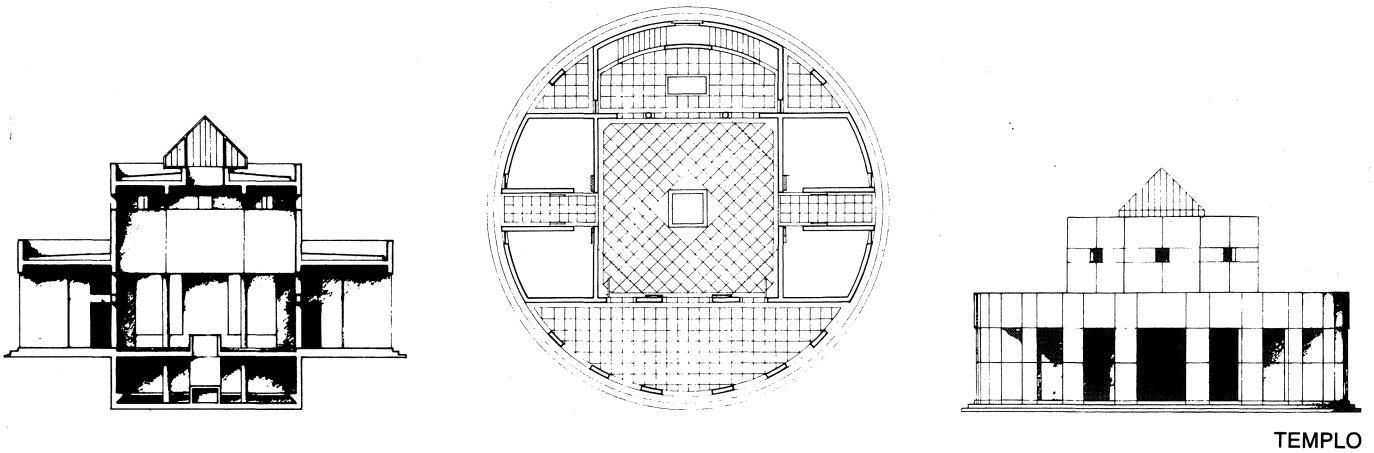
Una parte libre donde el territorio no se transforma y solamente efectuamos la demolición de construcciones poco importantes, sin llegar a su destrucción total, pues no se pretende borrar los vestigios de su antigua presencia.

Fig. 2.— 1. PUERTO. 2. TEMPLO. 3. CREMATÓRIO. 4. DEPOSITO. 5. ESTOA. 6. AUTOPSIAS. 7. ADMINISTRACION. 8. JARDINERO. 9. SERVICIOS.

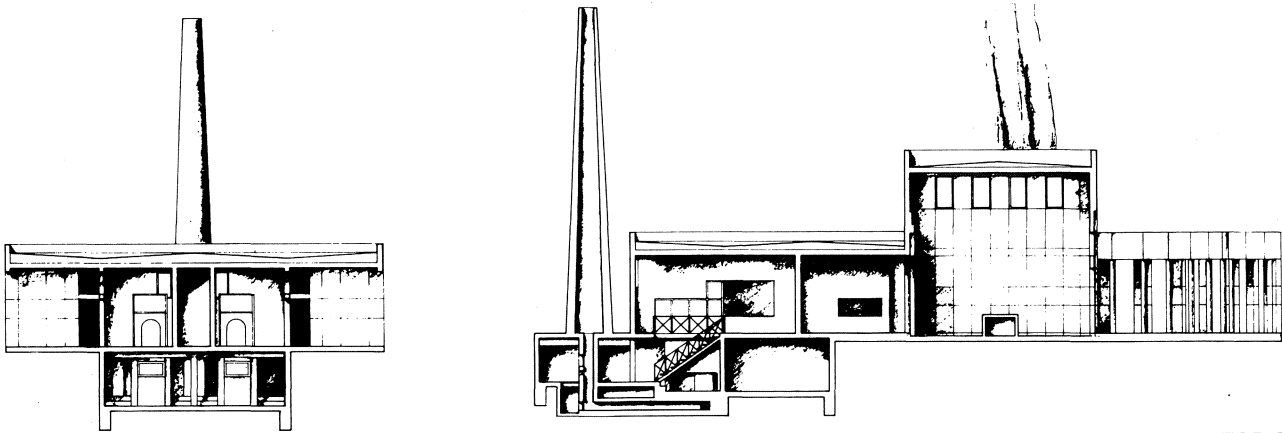


ENTRADA





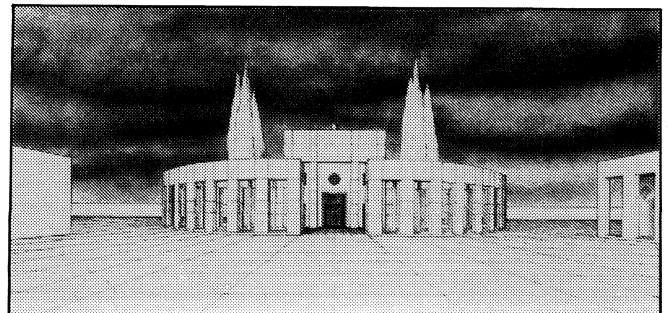
TEMPLO



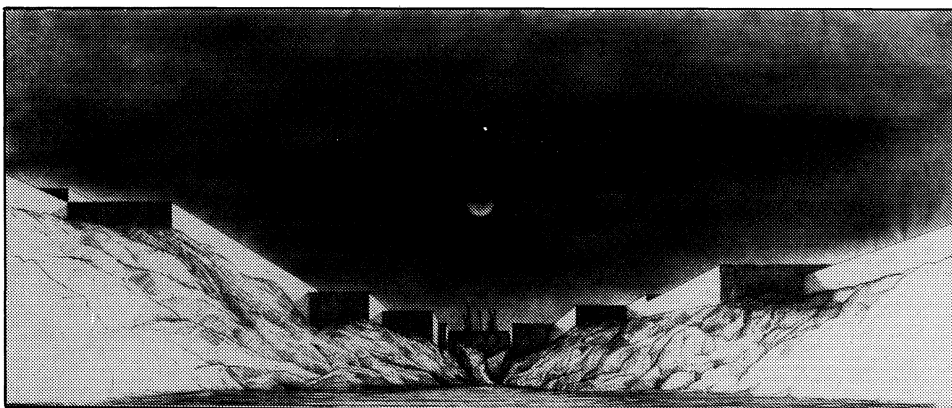
CREMATORIO

Una zona de edificaciones concentradas donde podemos distinguir el Templo, el Crematorio y la Puerta monumental de entrada, como construcciones singulares que ocupan una posición privilegiada sobre el eje fundamental Este-Oeste.

Más en contacto con el mar se encuentra el área de enterramientos formando manzanas de 20 x 20 m., flanqueados por columbarios, seguido en el interior de estas «plazas» se realizan las inhumaciones en tierra y permite a su vez la ubicación de los posibles panteones.



CREMATORIO



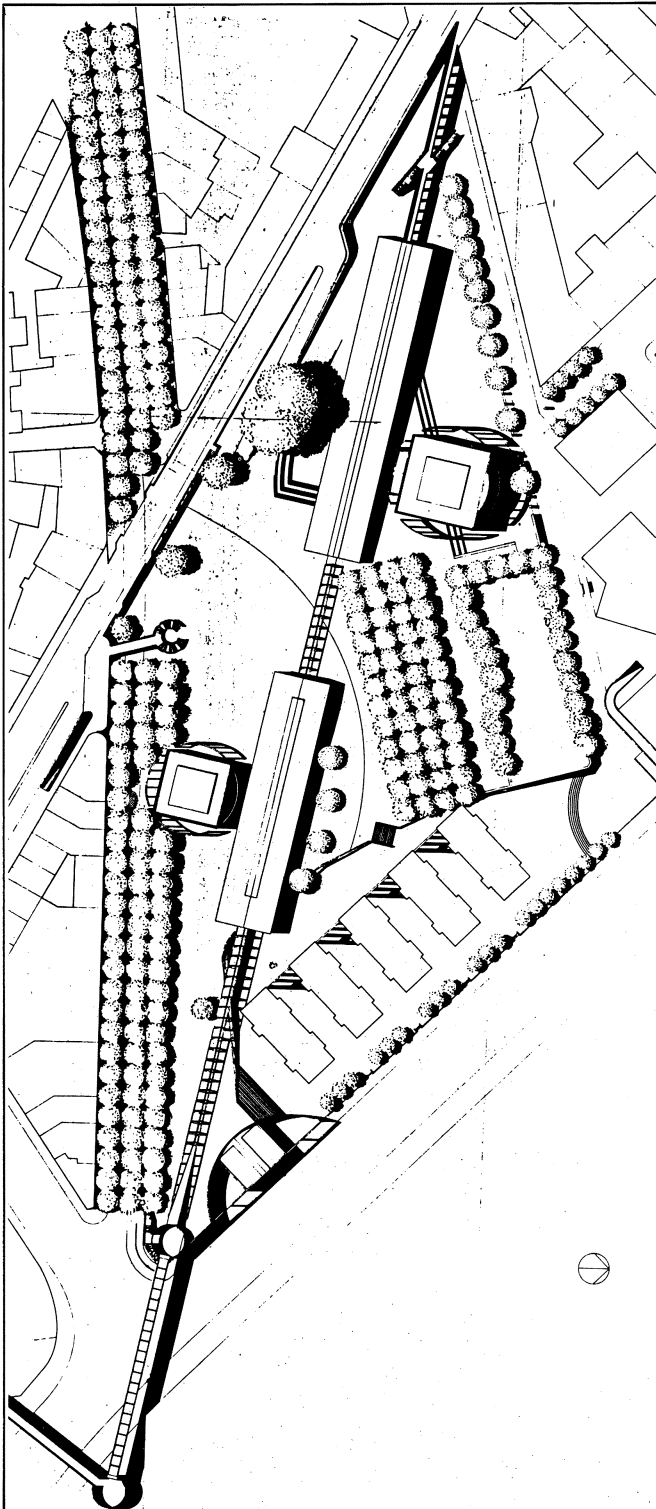
PERSPECTIVA DESDE EL MAR

ENRIQUE SEOANE PRADO

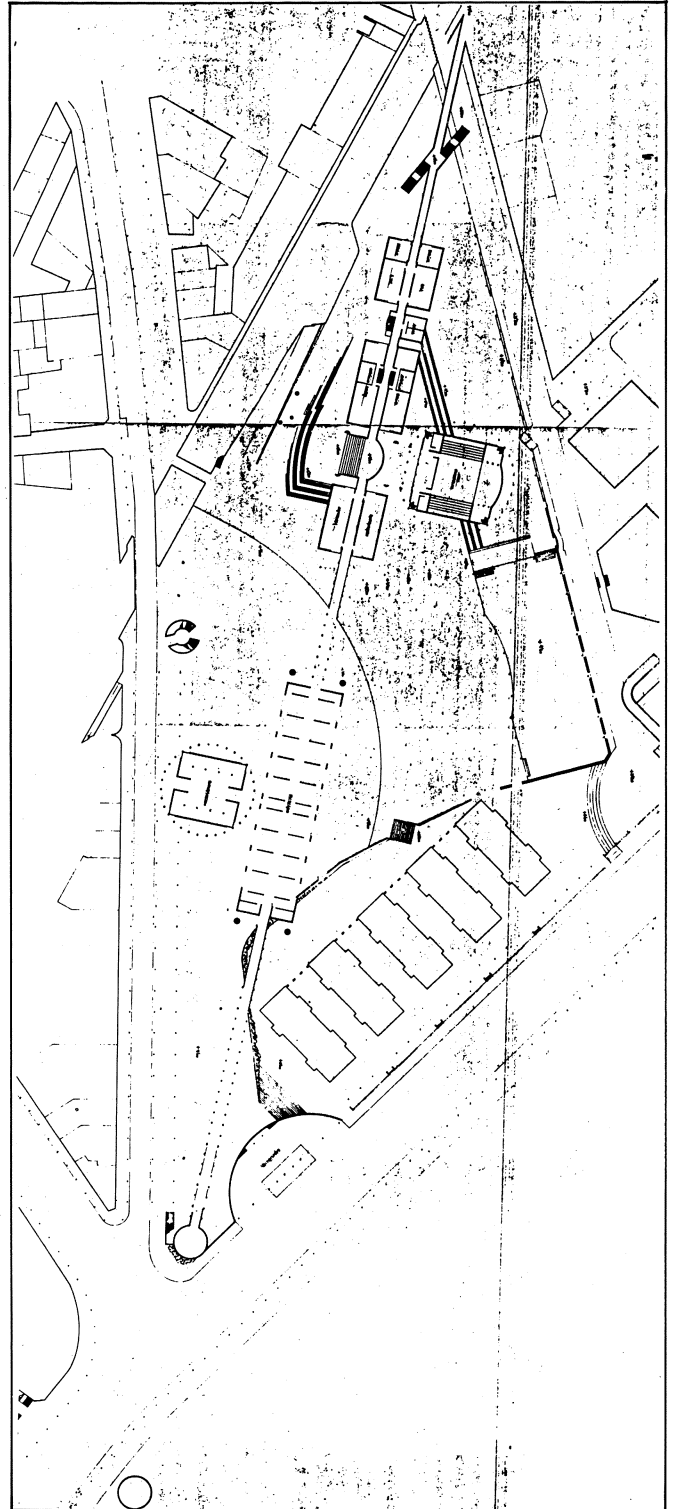
C. CIVICO EN LA CAMPSA

NOTABLE

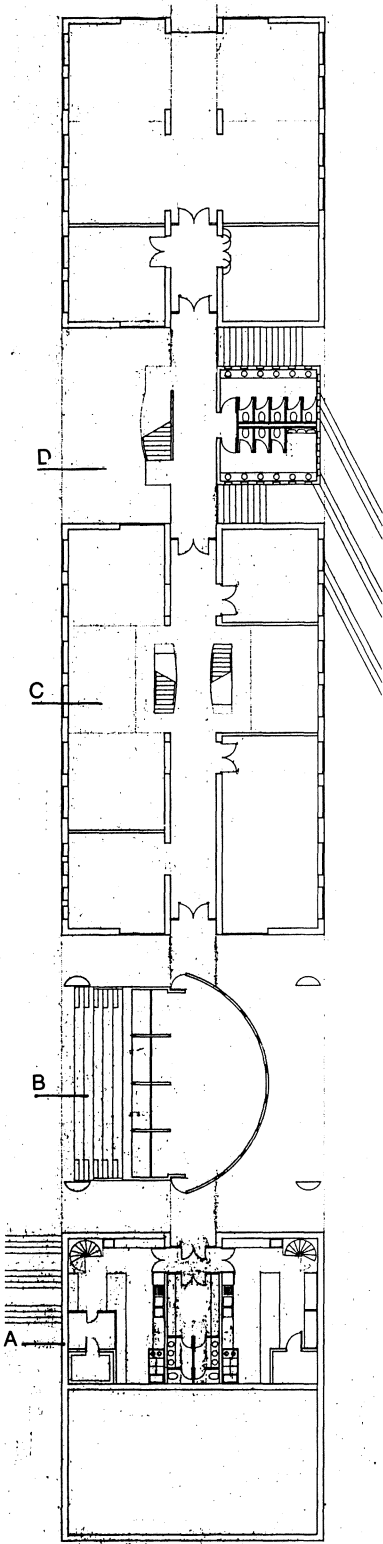
1984



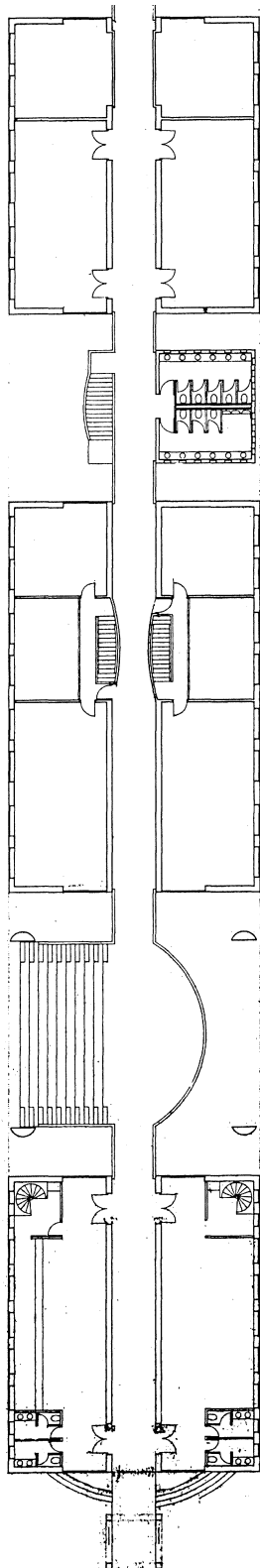
PLANTA DE SITUACION



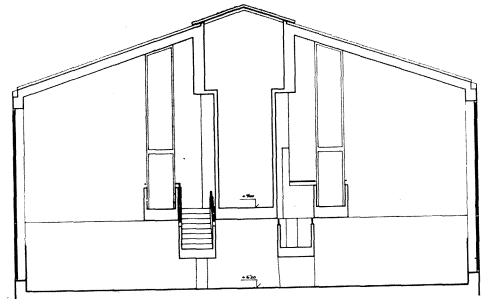
PLANTA



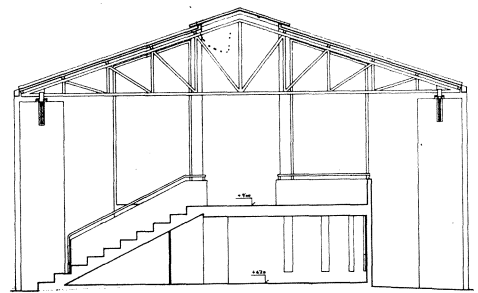
PLANTA BAJA
EDIFICIO SOCIAL



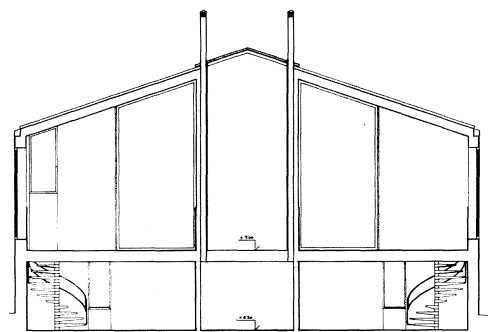
PLANTA PRIMERA
EDIFICIO SOCIAL



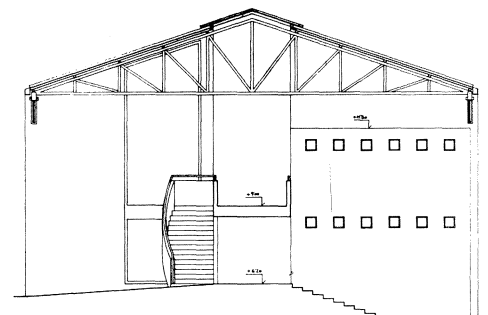
SECCION C



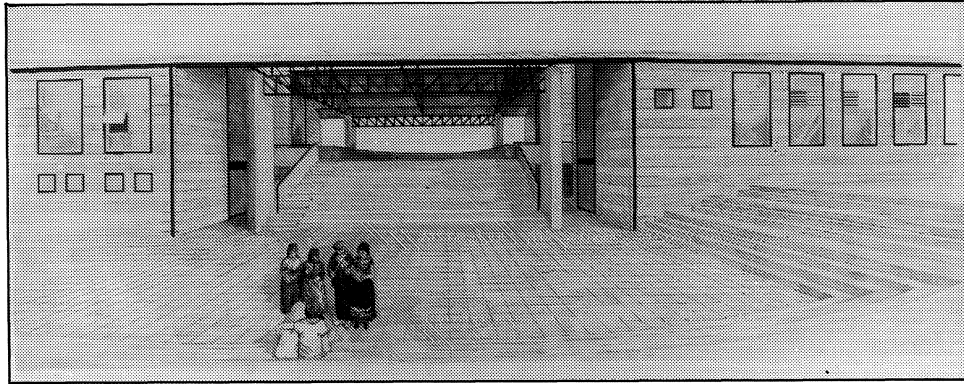
SECCION B



SECCION A



SECCION D



CENTRO CIVICO EN A CORUÑA EXISTENCIAS VALORADAS

VIADUCTO DE GENERAL SANJURJO.

- Vía elevada con perforacións transversais.
- Construcción con pedras de gra de considerables dimensións.
- 3 Pontes, cada una co seu carácter.
- Elemento Muro.
- Antiga beiramar, oxe pequeno precipio de penas.
- As arbres, enormes masas vexetais que forman unha impresionante cúpula ó redor do seu pe.
- Rio de Monelos.
- Instalacións da Campsa, formas cilíndricas, entramados metálicos, etc...

ACTUACIOS DE PROYECTO.

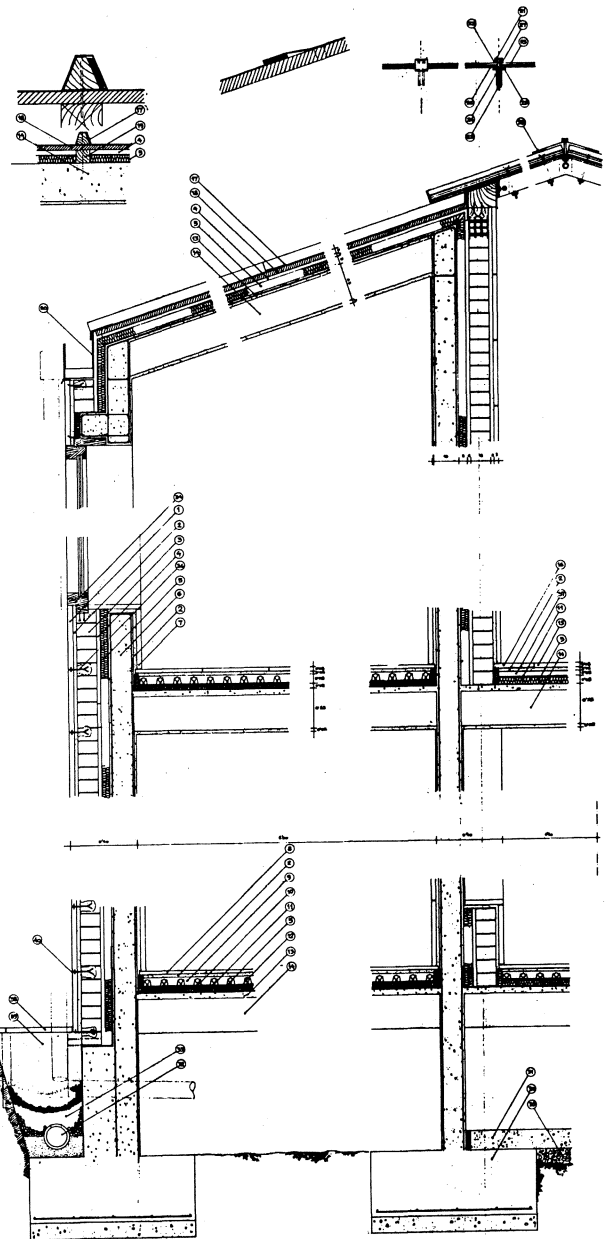
Na análise xeral do barrio, e do terreo, non se atopou nenguna dirección, eixo ou alineación que fose considerada como moi importante; coma posibel xeneradora ou partida do proxecto.

Nunha análise mais abstracta do terreo, vese que ten forma de rombo irregular en planta. Tomo como partida de proxecto a diagonal maior do rombo, que lóxicamente une os puntos mais distantes, divide o terreo e duas plazas (unha mais vinculada ó barrio, mais urbán, e outra mais parque, mais vexetal), e resolve un punto especial de tensión coma é a esquina Oeste. Esa diagonal —partida de proxecto— trátoa como un camiño que une puntos da mesma cota. Na concepción da arquitectura dos edificios, fanse referencias á arquitectura vernácula e atlántica. Tamén compre decir que se empleou un módulo de 0,80 m., e un supramódulo de 6,40 m. Tanto en planta coma en sección, atopándose os alzados moito menos estudosos e polo tanto menos definidos.

EDIFICIO COMUNITARIO.

Concebido en dúas plantas co camiño da diagonal a nivel da planta primeira. Baixo unha cuberta úneca alberga:

- Biblioteca coa saa de lectura con dobre altura, asociación de veciños, e aulas para outras agrupacións veciñais, en un bloque.
- Outro bloque formao o local social, en dúas plantas.
- O terceiro bloque co a cafetería e o restaurante, separados en planta alta polo camiño da diagonal.
- Separando os bloques de local social e cafetería-restaurante, aparece un gran espazo cuberto de gradas-escaleira, que forma unha plaza co terreo e cas grandes árbores, e serve de nexo de conexión, de entrada principal, de ágora semicuberta, e alberga ademais unha saa de exposicións e relaciona o edificio comunitario co edificio multifuncional, pra espectáculos, teatro, cine, etc...



1. Pared de alba (en 1/4 e 1/2 m) (detalle muro)
2. Fachada
3. Lintel de H. 400 (en 1/4 m)
4. Columna de H. 400
5. Balcón de alba
6. Pared de alba
7. Chirrido de alba
8. Balcón de alba
9. Balcón de alba
10. Balcón de alba
11. Balcón de alba
12. Balcón de alba
13. Balcón de alba
14. Balcón de alba
15. Balcón de alba
16. Balcón de alba
17. Balcón de alba
18. Balcón de alba
19. Balcón de alba
20. Balcón de alba
21. Balcón de alba
22. Balcón de alba
23. Balcón de alba
24. Balcón de alba
25. Balcón de alba
26. Balcón de alba
27. Balcón de alba
28. Balcón de alba
29. Balcón de alba
30. Balcón de alba
31. Balcón de alba
32. Balcón de alba
33. Balcón de alba
34. Balcón de alba
35. Balcón de alba
36. Balcón de alba
37. Balcón de alba
38. Balcón de alba
39. Balcón de alba
40. Balcón de alba
41. Balcón de alba
42. Balcón de alba
43. Balcón de alba
44. Balcón de alba
45. Balcón de alba
46. Balcón de alba

FRANCISCO J. VIDAL PEREZ

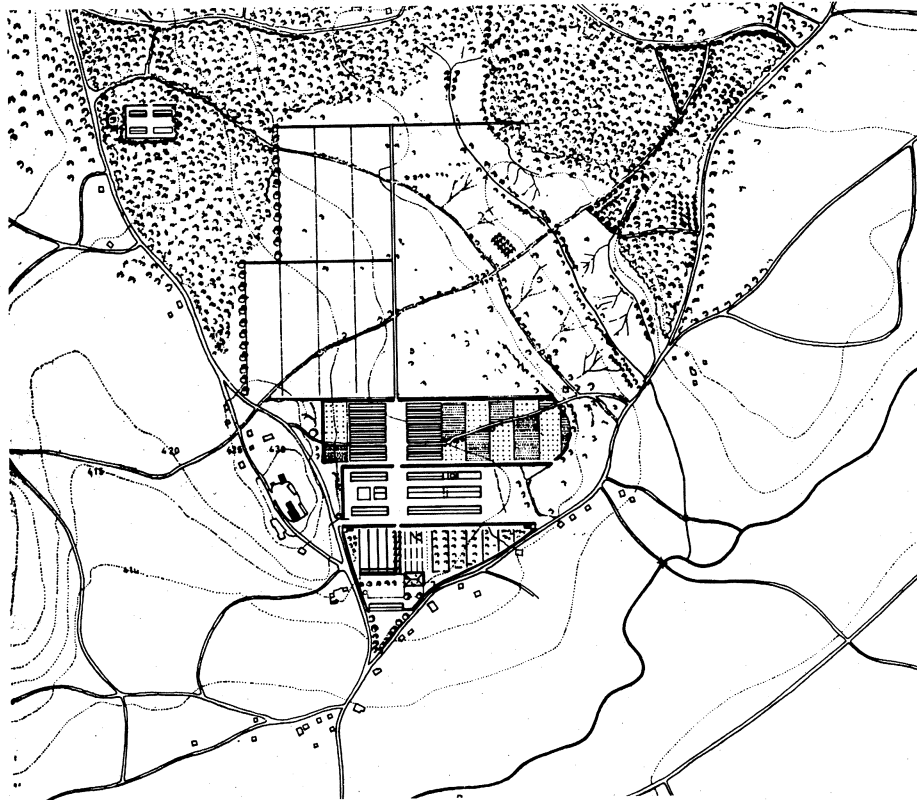
EXPL. AGRICOLA EN COSPEITO

SOBRESALIENTE

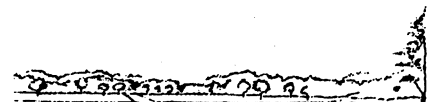
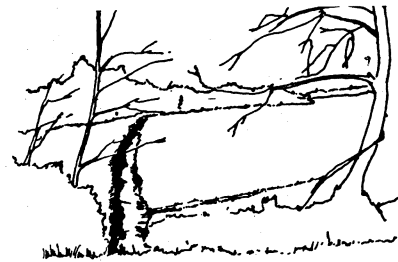
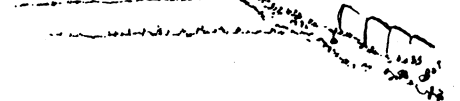
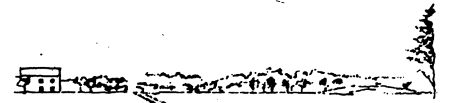
1985



ESTADO ACTUAL



PROPUESTA



CULTIVOS



SISTEMA DE RIEGO PROPUESTO



LA RECOGIDA DE AGUAS DE RIEGO SE CONSERVA

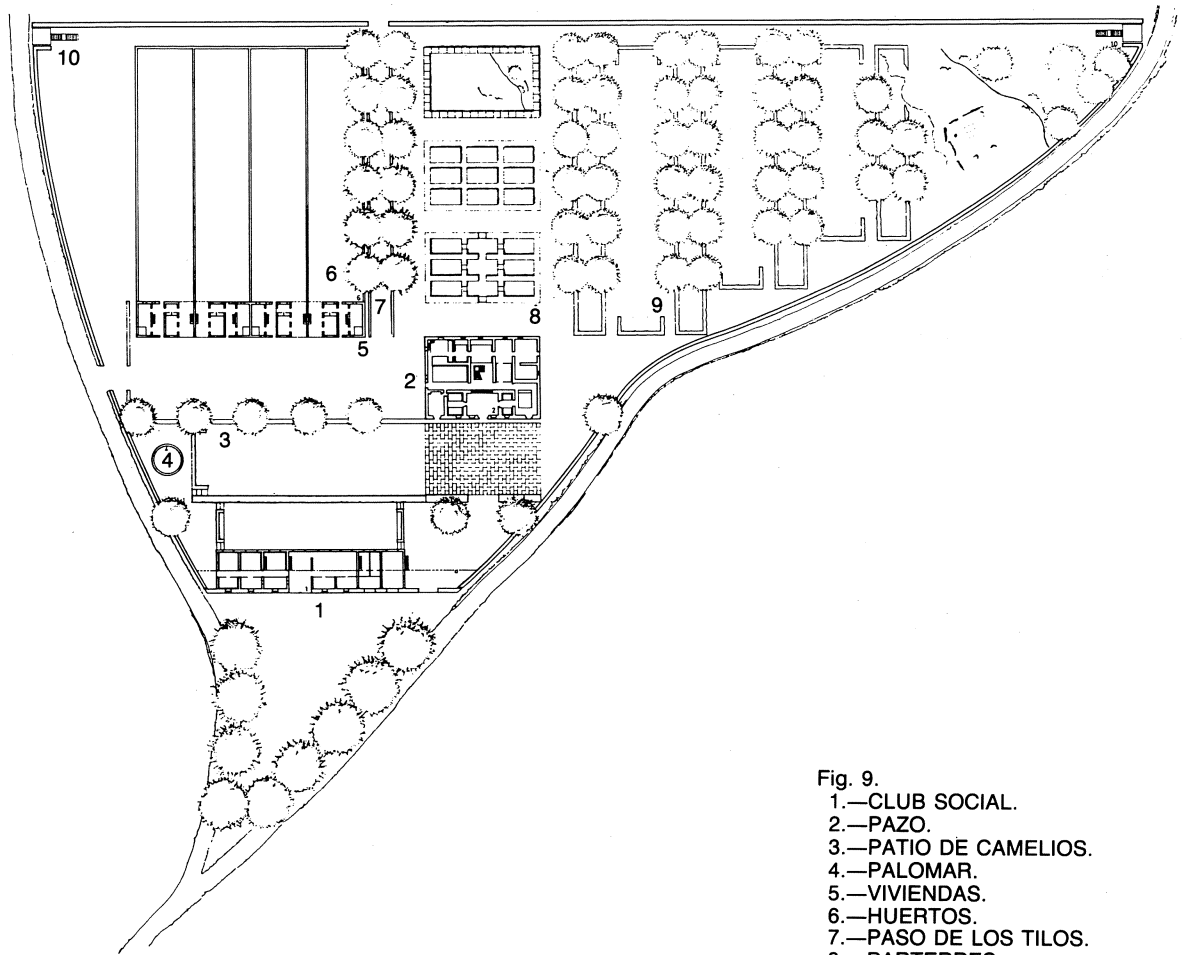
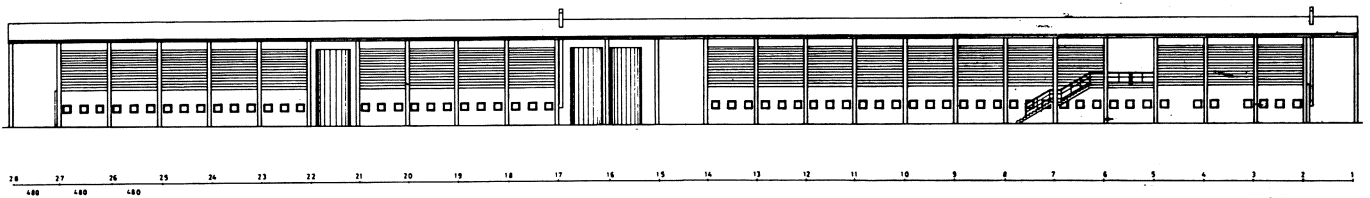


Fig. 9.
 1.—CLUB SOCIAL.
 2.—PAZO.
 3.—PATIO DE CAMELIOS.
 4.—PALOMAR.
 5.—VIVIENDAS.
 6.—HUERTOS.
 7.—PASO DE LOS TILOS.
 8.—PARTERRES.
 9.—POMAR.
 10.—MIRADORES



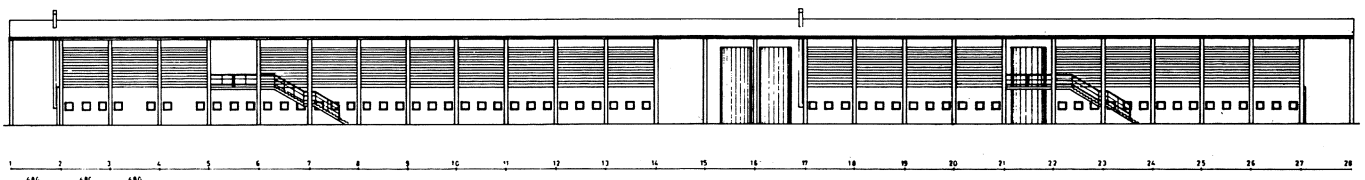
ESTABLOS

EXPLORACION AGRICOLA EN COSPEITO

El proyecto de la **Explotación Agrícola**, se plantea con vinculación a un edificio singular; el Pazo de Sistallo, en la provincia de Lugo. Se actúa sobre una superficie de 35 Has., prescindiendo del régimen y distribución actual de la propiedad.

Es importante la distribución y ordenación espacial de los diversos elementos en el territorio, determinando ambientes, circulaciones, escalas.

Se toma el Pazo como parte esencial en la estructura conformadora del medio rural gallego, influyendo notablemente en la organización y construcción del territorio. Ello nos lleva a verlo como un catalizador, un «elemento primario», una «permanencia».



ESTABLOS

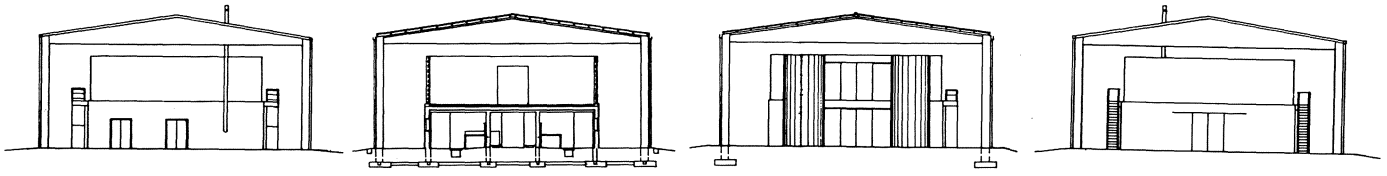
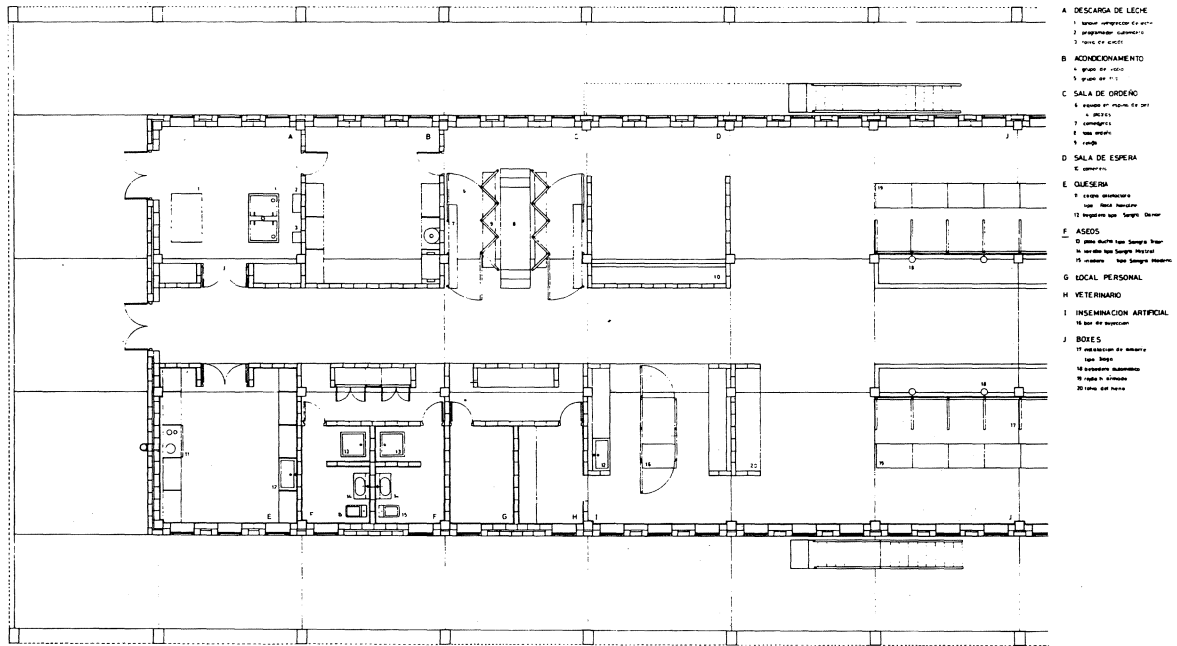
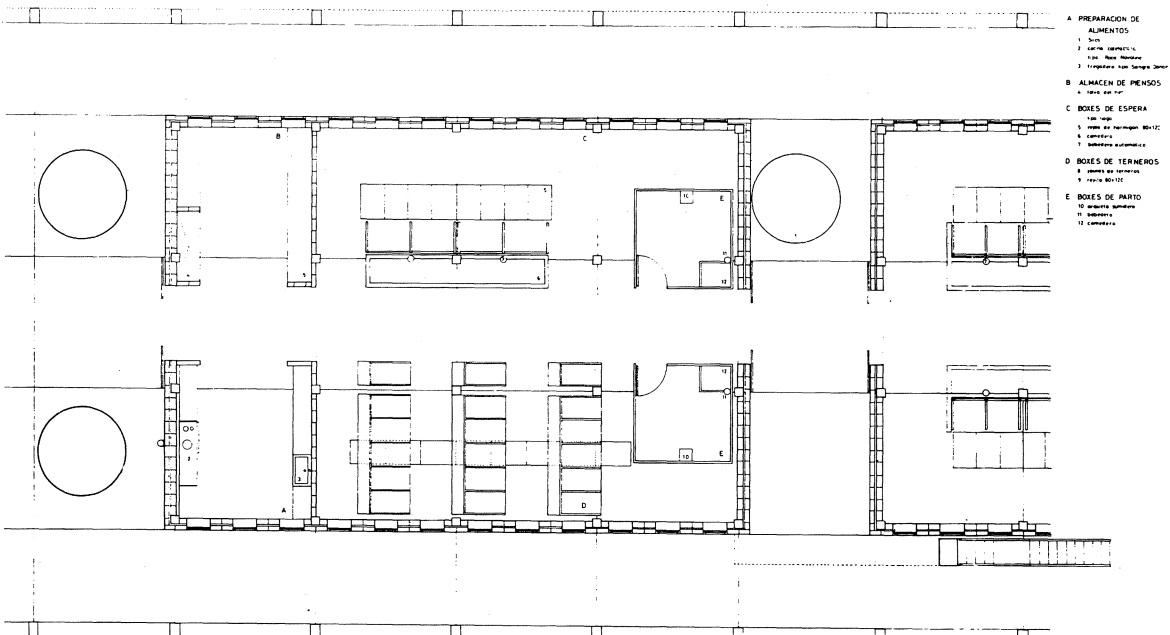


Fig. 17.—SECCIONES ESTABLOS.



- A DESCARGA DE LECHE
 - 1. canal empotrado en muro
 - 2. desagüe en exterior
 - 3. canal de escape
- B ADICIONAMIENTO
 - 4. canal de escape
 - 5. canal de escape
- C SALA DE ORDENO
 - 6. canal de escape en muro
 - 7. canal de escape
 - 8. canal de escape
 - 9. canal
- D SALA DE ESPERA
 - 10. cámara
- E QUISERA
 - 11. canal empotrado
 - 12. canal empotrado
 - 13. trapera con Sargol de mar
- F ASEOS
 - 14. canal de escape
 - 15. canal de escape
 - 16. canal de escape
 - 17. cámara
 - 18. canal de escape
- G LOCAL PERSONAL
- H VETERINARIO
- I INSEMINACION ARTIFICIAL
 - 19. canal de escape
- J BOXES
 - 20. canal de escape
 - 21. canal de escape
 - 22. canal de escape
 - 23. canal de escape
 - 24. canal de escape
 - 25. canal de escape
 - 26. canal de escape
 - 27. canal de escape
 - 28. canal de escape
 - 29. canal de escape
 - 30. canal de escape
 - 31. canal de escape
 - 32. canal de escape
 - 33. canal de escape
 - 34. canal de escape
 - 35. canal de escape
 - 36. canal de escape
 - 37. canal de escape
 - 38. canal de escape
 - 39. canal de escape
 - 40. canal de escape
 - 41. canal de escape
 - 42. canal de escape
 - 43. canal de escape
 - 44. canal de escape
 - 45. canal de escape
 - 46. canal de escape
 - 47. canal de escape
 - 48. canal de escape
 - 49. canal de escape
 - 50. canal de escape
 - 51. canal de escape
 - 52. canal de escape
 - 53. canal de escape
 - 54. canal de escape
 - 55. canal de escape
 - 56. canal de escape
 - 57. canal de escape
 - 58. canal de escape
 - 59. canal de escape
 - 60. canal de escape
 - 61. canal de escape
 - 62. canal de escape
 - 63. canal de escape
 - 64. canal de escape
 - 65. canal de escape
 - 66. canal de escape
 - 67. canal de escape
 - 68. canal de escape
 - 69. canal de escape
 - 70. canal de escape
 - 71. canal de escape
 - 72. canal de escape
 - 73. canal de escape
 - 74. canal de escape
 - 75. canal de escape
 - 76. canal de escape
 - 77. canal de escape
 - 78. canal de escape
 - 79. canal de escape
 - 80. canal de escape
 - 81. canal de escape
 - 82. canal de escape
 - 83. canal de escape
 - 84. canal de escape
 - 85. canal de escape
 - 86. canal de escape
 - 87. canal de escape
 - 88. canal de escape
 - 89. canal de escape
 - 90. canal de escape
 - 91. canal de escape
 - 92. canal de escape
 - 93. canal de escape
 - 94. canal de escape
 - 95. canal de escape
 - 96. canal de escape
 - 97. canal de escape
 - 98. canal de escape
 - 99. canal de escape
 - 100. canal de escape

Fig. 18.—PLANTA BAJA ESTABLOS.



- A PREPARACION DE ALIMENTOS
 - 1. canal
 - 2. canal
 - 3. canal
 - 4. canal
 - 5. canal
 - 6. canal
 - 7. canal
 - 8. canal
 - 9. canal
 - 10. canal
 - 11. canal
 - 12. canal
 - 13. canal
 - 14. canal
 - 15. canal
 - 16. canal
 - 17. canal
 - 18. canal
 - 19. canal
 - 20. canal
 - 21. canal
 - 22. canal
 - 23. canal
 - 24. canal
 - 25. canal
 - 26. canal
 - 27. canal
 - 28. canal
 - 29. canal
 - 30. canal
 - 31. canal
 - 32. canal
 - 33. canal
 - 34. canal
 - 35. canal
 - 36. canal
 - 37. canal
 - 38. canal
 - 39. canal
 - 40. canal
 - 41. canal
 - 42. canal
 - 43. canal
 - 44. canal
 - 45. canal
 - 46. canal
 - 47. canal
 - 48. canal
 - 49. canal
 - 50. canal
 - 51. canal
 - 52. canal
 - 53. canal
 - 54. canal
 - 55. canal
 - 56. canal
 - 57. canal
 - 58. canal
 - 59. canal
 - 60. canal
 - 61. canal
 - 62. canal
 - 63. canal
 - 64. canal
 - 65. canal
 - 66. canal
 - 67. canal
 - 68. canal
 - 69. canal
 - 70. canal
 - 71. canal
 - 72. canal
 - 73. canal
 - 74. canal
 - 75. canal
 - 76. canal
 - 77. canal
 - 78. canal
 - 79. canal
 - 80. canal
 - 81. canal
 - 82. canal
 - 83. canal
 - 84. canal
 - 85. canal
 - 86. canal
 - 87. canal
 - 88. canal
 - 89. canal
 - 90. canal
 - 91. canal
 - 92. canal
 - 93. canal
 - 94. canal
 - 95. canal
 - 96. canal
 - 97. canal
 - 98. canal
 - 99. canal
 - 100. canal
- B ALMACEN DE PIENSOS
 - 1. canal
- C BOXES DE ESPERA
 - 2. canal
 - 3. canal
 - 4. canal
 - 5. canal
 - 6. canal
 - 7. canal
 - 8. canal
 - 9. canal
 - 10. canal
 - 11. canal
 - 12. canal
 - 13. canal
 - 14. canal
 - 15. canal
 - 16. canal
 - 17. canal
 - 18. canal
 - 19. canal
 - 20. canal
 - 21. canal
 - 22. canal
 - 23. canal
 - 24. canal
 - 25. canal
 - 26. canal
 - 27. canal
 - 28. canal
 - 29. canal
 - 30. canal
 - 31. canal
 - 32. canal
 - 33. canal
 - 34. canal
 - 35. canal
 - 36. canal
 - 37. canal
 - 38. canal
 - 39. canal
 - 40. canal
 - 41. canal
 - 42. canal
 - 43. canal
 - 44. canal
 - 45. canal
 - 46. canal
 - 47. canal
 - 48. canal
 - 49. canal
 - 50. canal
 - 51. canal
 - 52. canal
 - 53. canal
 - 54. canal
 - 55. canal
 - 56. canal
 - 57. canal
 - 58. canal
 - 59. canal
 - 60. canal
 - 61. canal
 - 62. canal
 - 63. canal
 - 64. canal
 - 65. canal
 - 66. canal
 - 67. canal
 - 68. canal
 - 69. canal
 - 70. canal
 - 71. canal
 - 72. canal
 - 73. canal
 - 74. canal
 - 75. canal
 - 76. canal
 - 77. canal
 - 78. canal
 - 79. canal
 - 80. canal
 - 81. canal
 - 82. canal
 - 83. canal
 - 84. canal
 - 85. canal
 - 86. canal
 - 87. canal
 - 88. canal
 - 89. canal
 - 90. canal
 - 91. canal
 - 92. canal
 - 93. canal
 - 94. canal
 - 95. canal
 - 96. canal
 - 97. canal
 - 98. canal
 - 99. canal
 - 100. canal
- D BOXES DE TERNEROS
 - 1. canal
 - 2. canal
 - 3. canal
 - 4. canal
 - 5. canal
 - 6. canal
 - 7. canal
 - 8. canal
 - 9. canal
 - 10. canal
 - 11. canal
 - 12. canal
 - 13. canal
 - 14. canal
 - 15. canal
 - 16. canal
 - 17. canal
 - 18. canal
 - 19. canal
 - 20. canal
 - 21. canal
 - 22. canal
 - 23. canal
 - 24. canal
 - 25. canal
 - 26. canal
 - 27. canal
 - 28. canal
 - 29. canal
 - 30. canal
 - 31. canal
 - 32. canal
 - 33. canal
 - 34. canal
 - 35. canal
 - 36. canal
 - 37. canal
 - 38. canal
 - 39. canal
 - 40. canal
 - 41. canal
 - 42. canal
 - 43. canal
 - 44. canal
 - 45. canal
 - 46. canal
 - 47. canal
 - 48. canal
 - 49. canal
 - 50. canal
 - 51. canal
 - 52. canal
 - 53. canal
 - 54. canal
 - 55. canal
 - 56. canal
 - 57. canal
 - 58. canal
 - 59. canal
 - 60. canal
 - 61. canal
 - 62. canal
 - 63. canal
 - 64. canal
 - 65. canal
 - 66. canal
 - 67. canal
 - 68. canal
 - 69. canal
 - 70. canal
 - 71. canal
 - 72. canal
 - 73. canal
 - 74. canal
 - 75. canal
 - 76. canal
 - 77. canal
 - 78. canal
 - 79. canal
 - 80. canal
 - 81. canal
 - 82. canal
 - 83. canal
 - 84. canal
 - 85. canal
 - 86. canal
 - 87. canal
 - 88. canal
 - 89. canal
 - 90. canal
 - 91. canal
 - 92. canal
 - 93. canal
 - 94. canal
 - 95. canal
 - 96. canal
 - 97. canal
 - 98. canal
 - 99. canal
 - 100. canal
- E BOXES DE PARTO
 - 1. canal
 - 2. canal
 - 3. canal
 - 4. canal
 - 5. canal
 - 6. canal
 - 7. canal
 - 8. canal
 - 9. canal
 - 10. canal
 - 11. canal
 - 12. canal
 - 13. canal
 - 14. canal
 - 15. canal
 - 16. canal
 - 17. canal
 - 18. canal
 - 19. canal
 - 20. canal
 - 21. canal
 - 22. canal
 - 23. canal
 - 24. canal
 - 25. canal
 - 26. canal
 - 27. canal
 - 28. canal
 - 29. canal
 - 30. canal
 - 31. canal
 - 32. canal
 - 33. canal
 - 34. canal
 - 35. canal
 - 36. canal
 - 37. canal
 - 38. canal
 - 39. canal
 - 40. canal
 - 41. canal
 - 42. canal
 - 43. canal
 - 44. canal
 - 45. canal
 - 46. canal
 - 47. canal
 - 48. canal
 - 49. canal
 - 50. canal
 - 51. canal
 - 52. canal
 - 53. canal
 - 54. canal
 - 55. canal
 - 56. canal
 - 57. canal
 - 58. canal
 - 59. canal
 - 60. canal
 - 61. canal
 - 62. canal
 - 63. canal
 - 64. canal
 - 65. canal
 - 66. canal
 - 67. canal
 - 68. canal
 - 69. canal
 - 70. canal
 - 71. canal
 - 72. canal
 - 73. canal
 - 74. canal
 - 75. canal
 - 76. canal
 - 77. canal
 - 78. canal
 - 79. canal
 - 80. canal
 - 81. canal
 - 82. canal
 - 83. canal
 - 84. canal
 - 85. canal
 - 86. canal
 - 87. canal
 - 88. canal
 - 89. canal
 - 90. canal
 - 91. canal
 - 92. canal
 - 93. canal
 - 94. canal
 - 95. canal
 - 96. canal
 - 97. canal
 - 98. canal
 - 99. canal
 - 100. canal

Fig. 19.—PLANTA BAJA ESTABLOS.

BENITO GARCIA CARAMES

EXPL. AGRICOLA EN COSPEITO

SOBRESALIENTE

1985

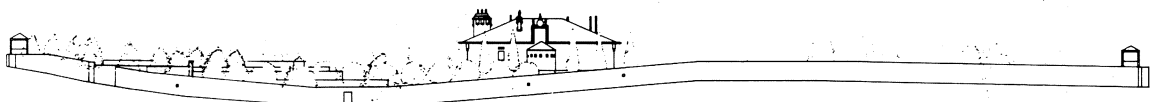
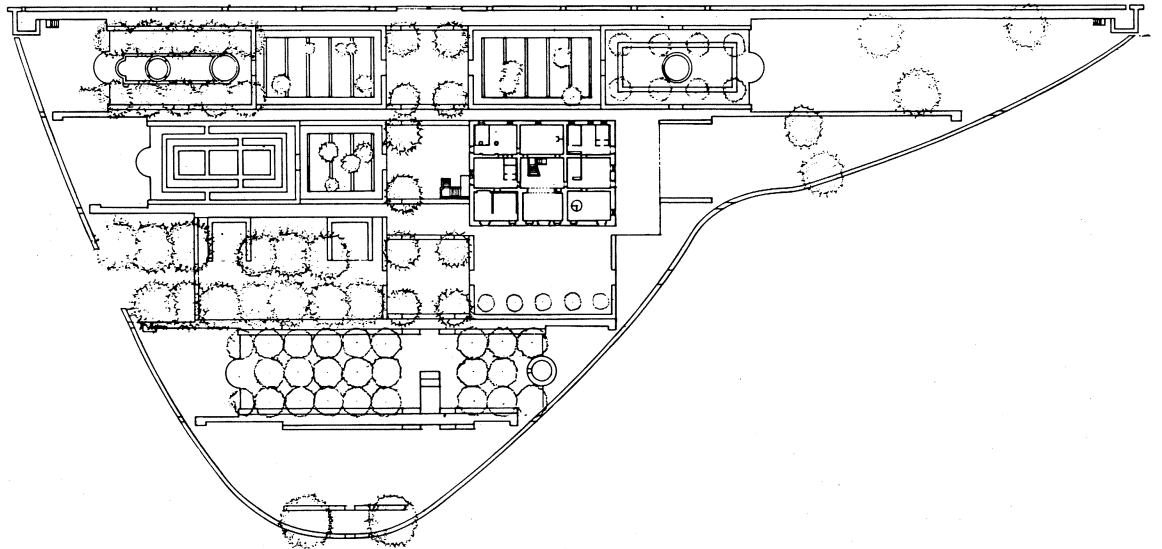
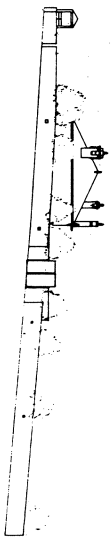
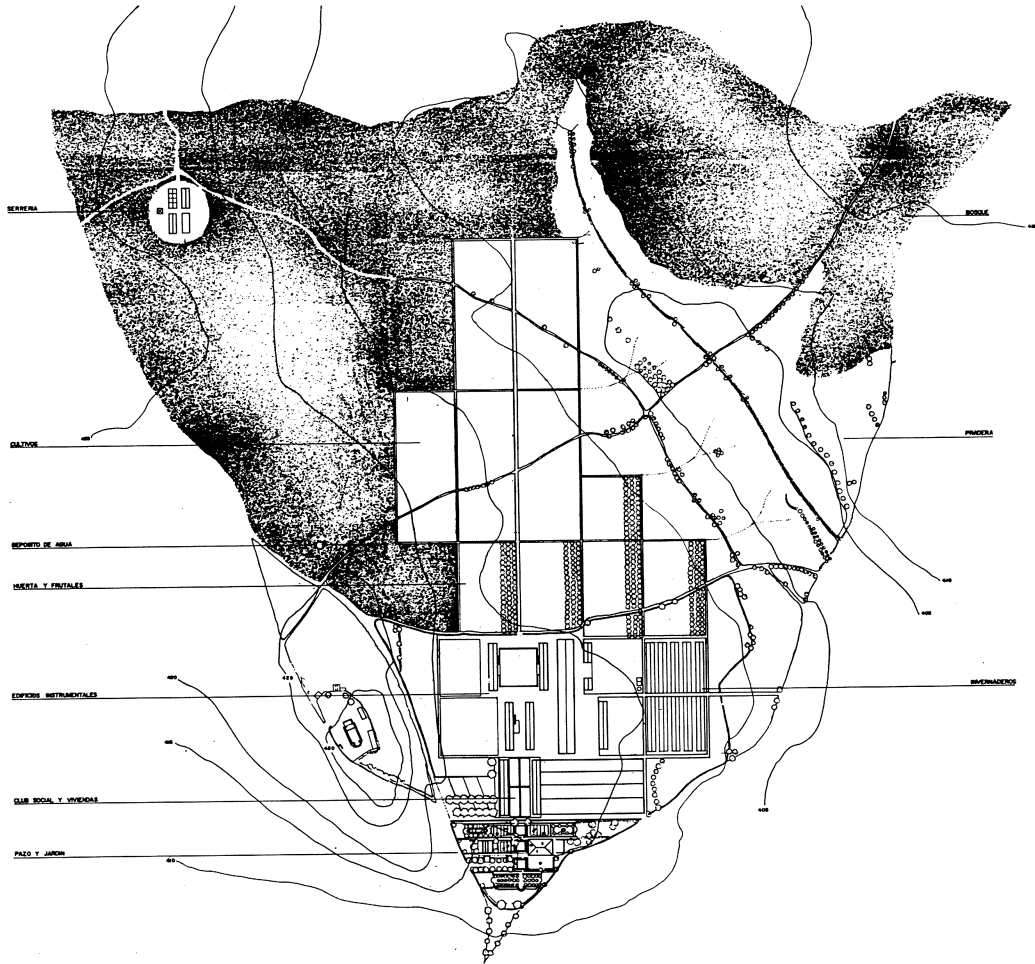
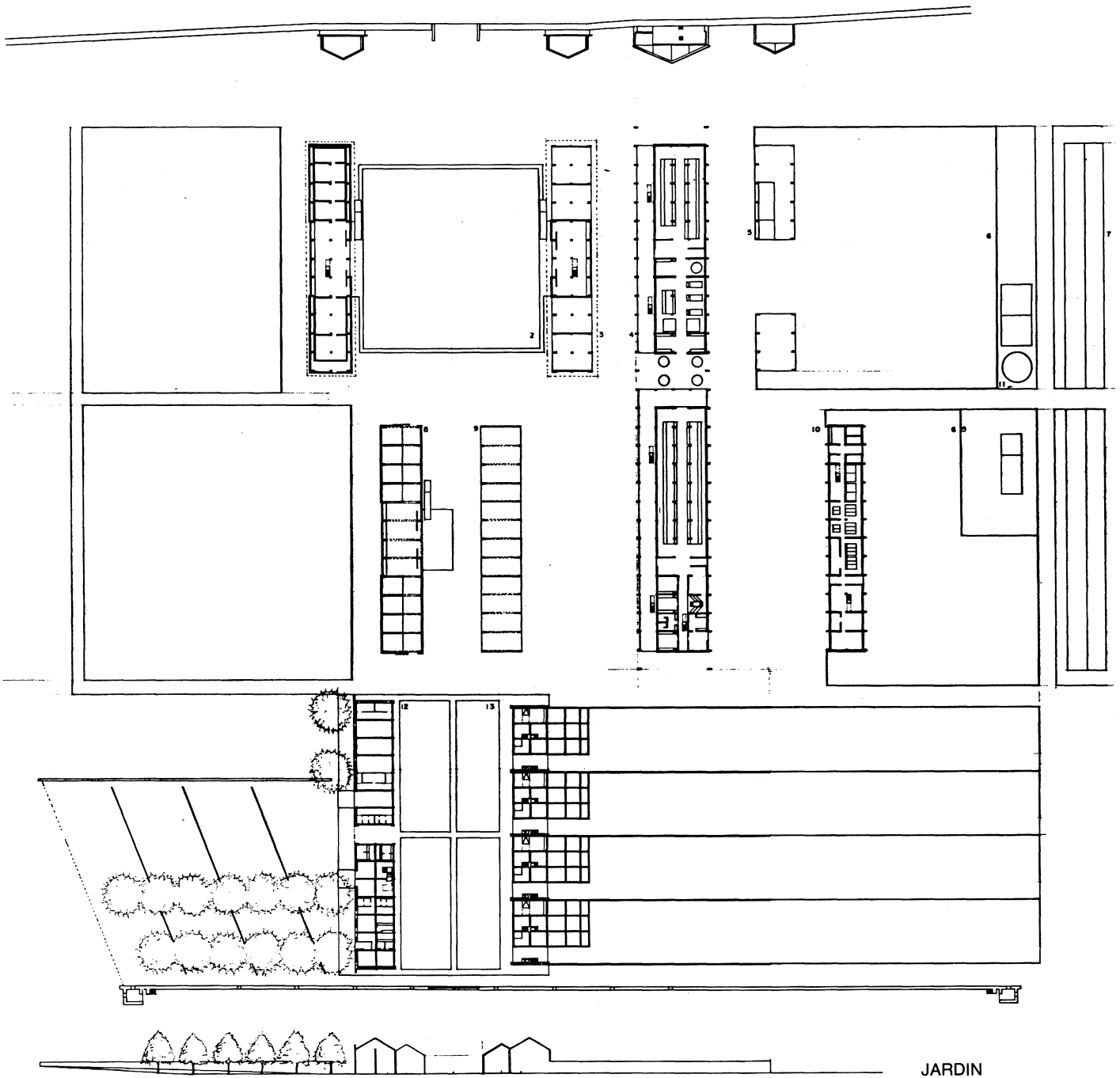


Fig. 2.—JARDIN.



- Fig. 3.
- 1.—GRANERO Y FRUTAS.
 - 2.—ERA,
 - 3.—GRANERO Y PAJAR.
 - 4.—ESTABLO.
 - 5.—MUELLE DE CARGA.
 - 6.—CORRAL.
 - 7.—INVERNADEROS.
 - 8.—PATATAS Y RAICES.
 - 9.—GARAJES.
 - 10.—POCILGA.
 - 11.—PRODUCCIÓN DE BIO-GAS.
 - 12.—CLUB SOCIAL.
 - 13.—VIVIENDAS.

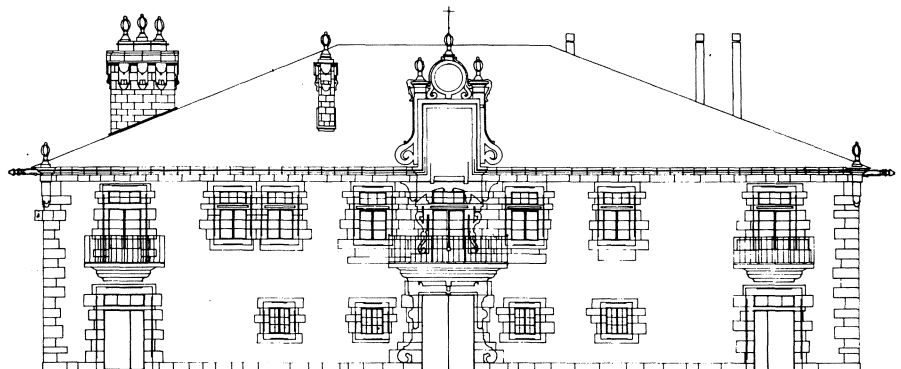
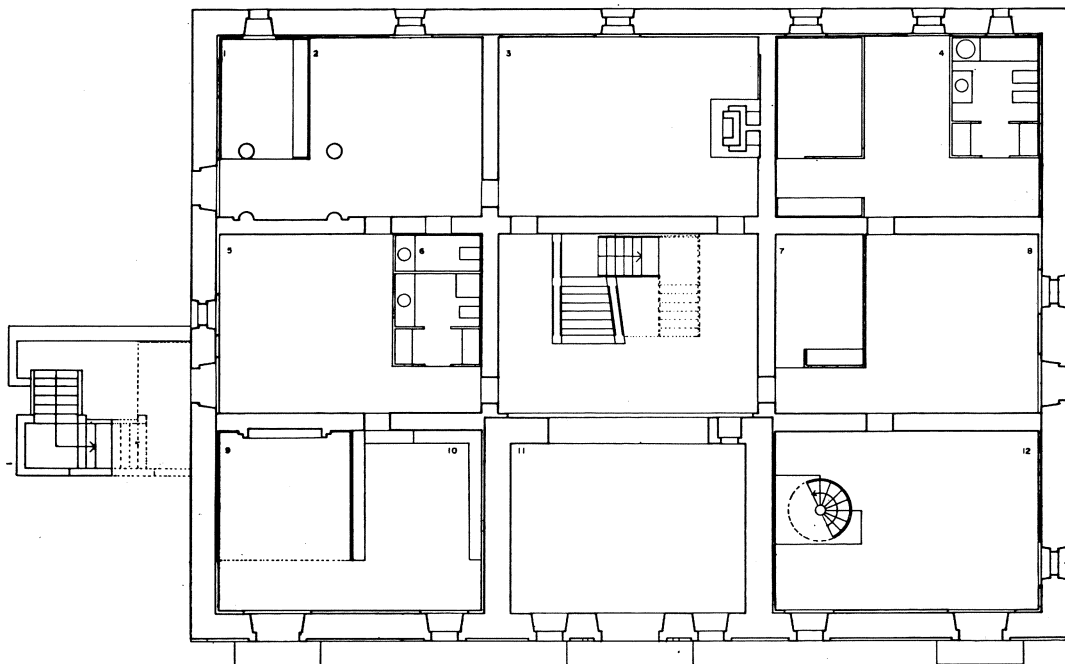
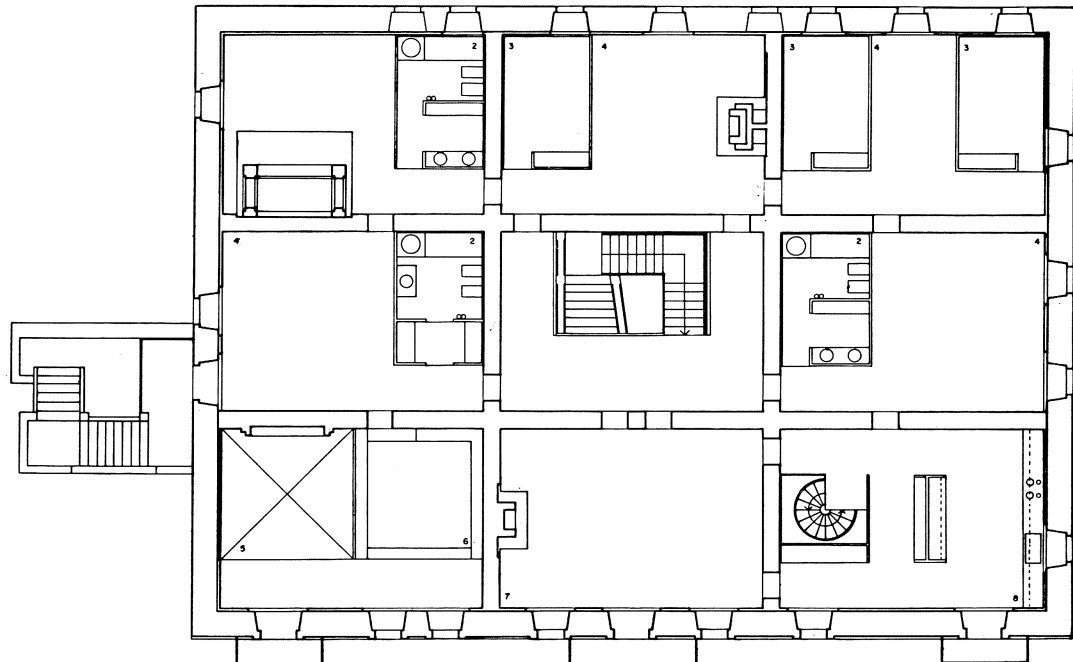


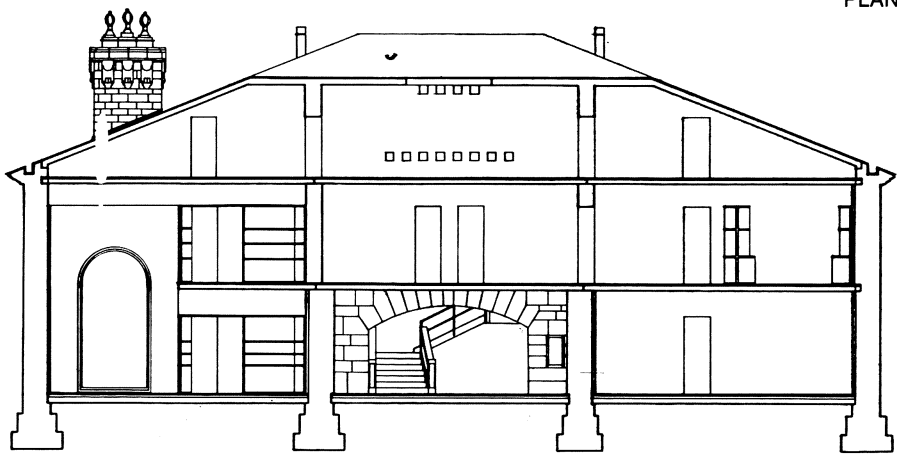
Fig. 4.—ALZADO PAZO.



PLANTA BAJA



PLANTA ALTA



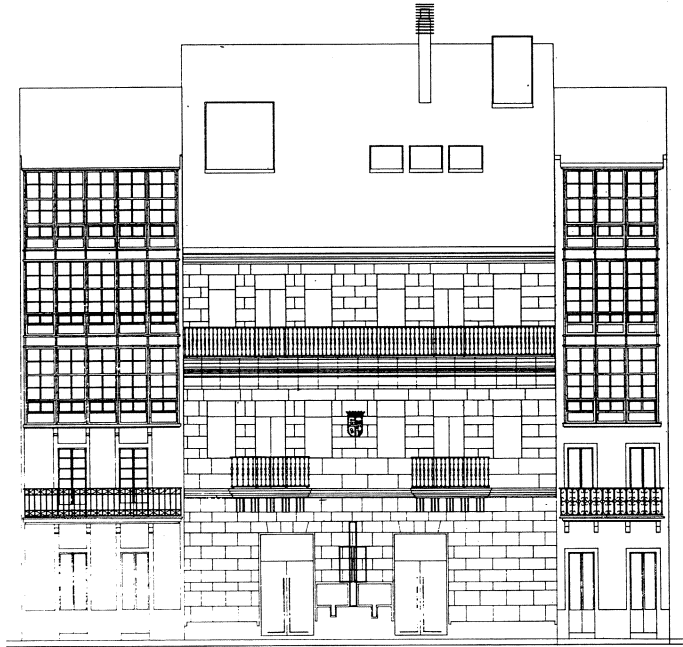
SECCION

JOSE MARIA VARELA IGLESIAS

MUSEO LUIS SEOANE

NOTABLE

1985



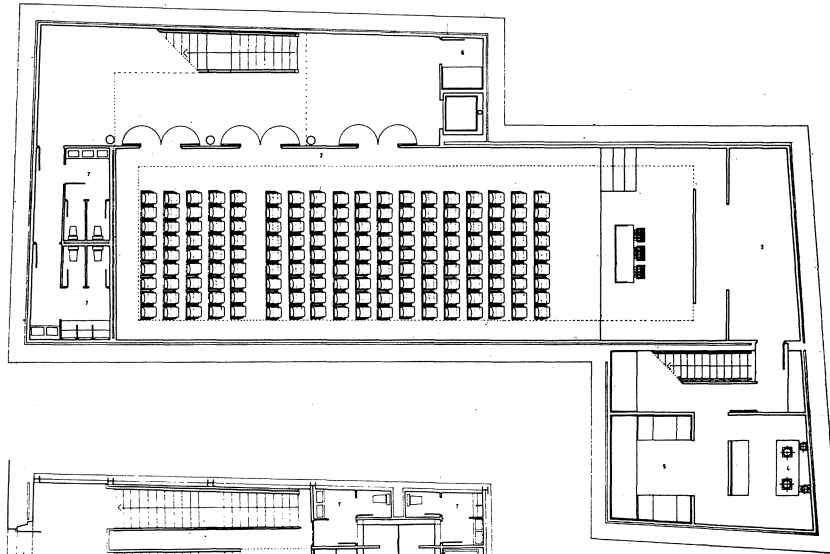
ALZADO C/ FRANJA



ALZADO C/ FLORIDA

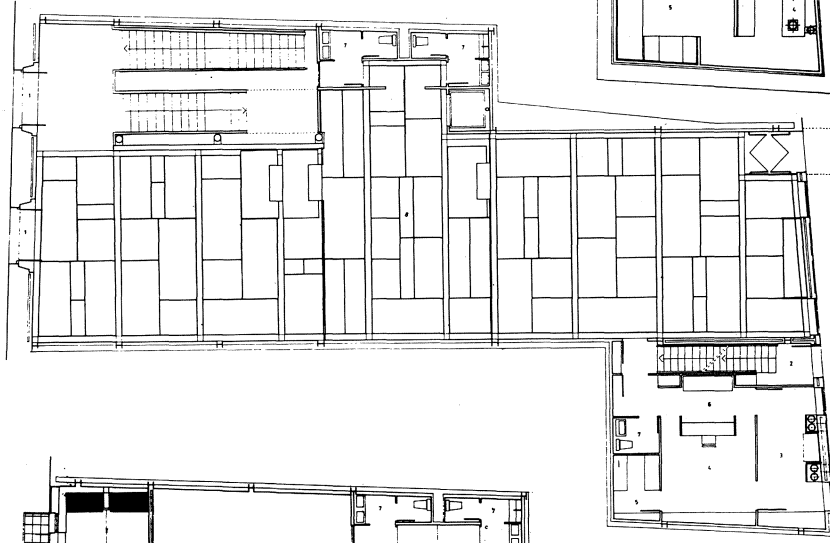
PLANTA SOTANO

1. Foyer
2. Salón de Actos
3. Almacén
4. Acondicionador
5. Cuadro general
6. Inst. ascensor
7. Aseos



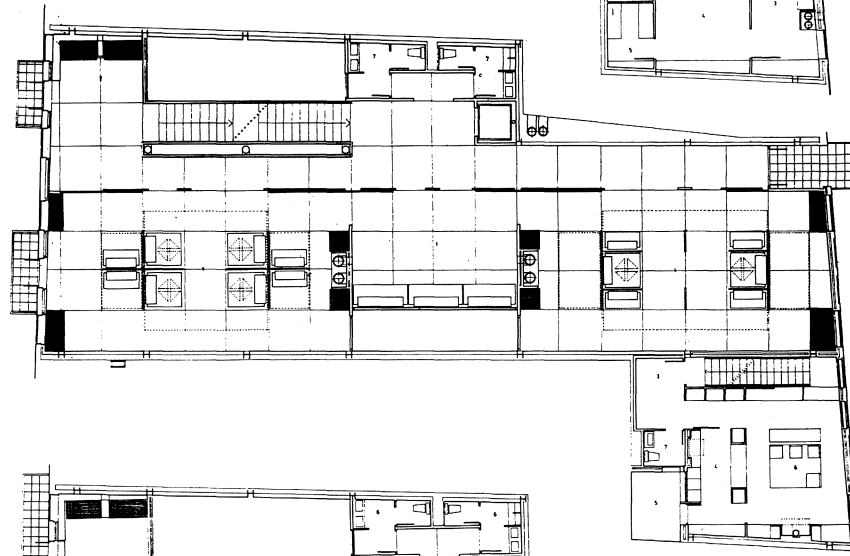
PLANTA BAJA

1. Acceso Museo
2. Acceso vivienda
3. Dirección
4. Secretaría
5. Archivo
6. Público
7. Servicios
8. Sala de exposiciones temporales



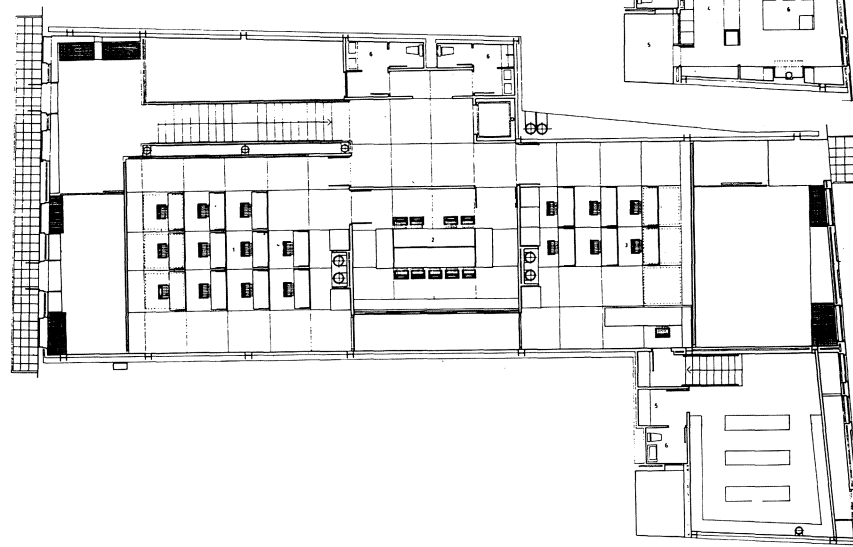
PLANTA PRIMERA

1. Galería
2. Núcleo de conservación
3. Vestíbulo
4. Cocina
5. Terraza
6. Estar
7. Aseos

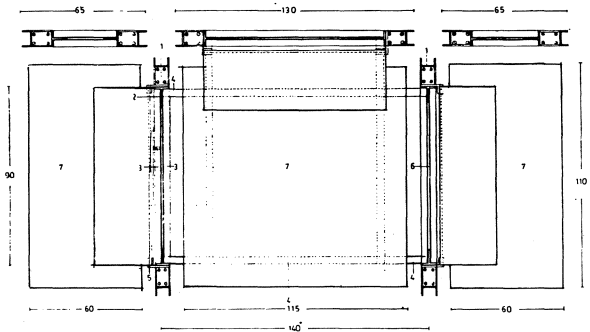
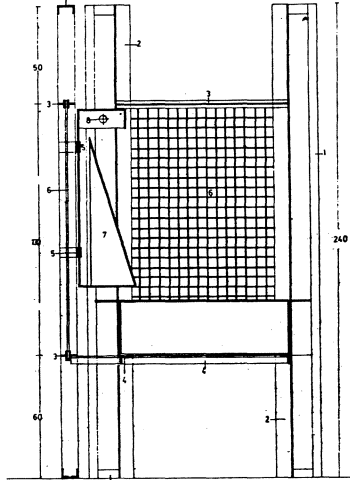
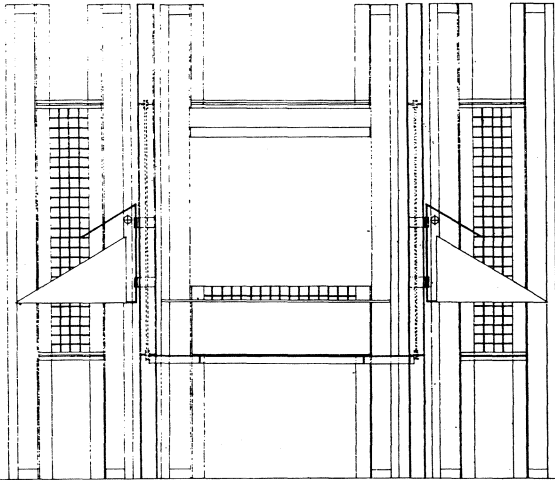
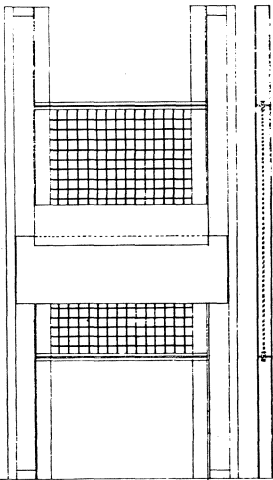
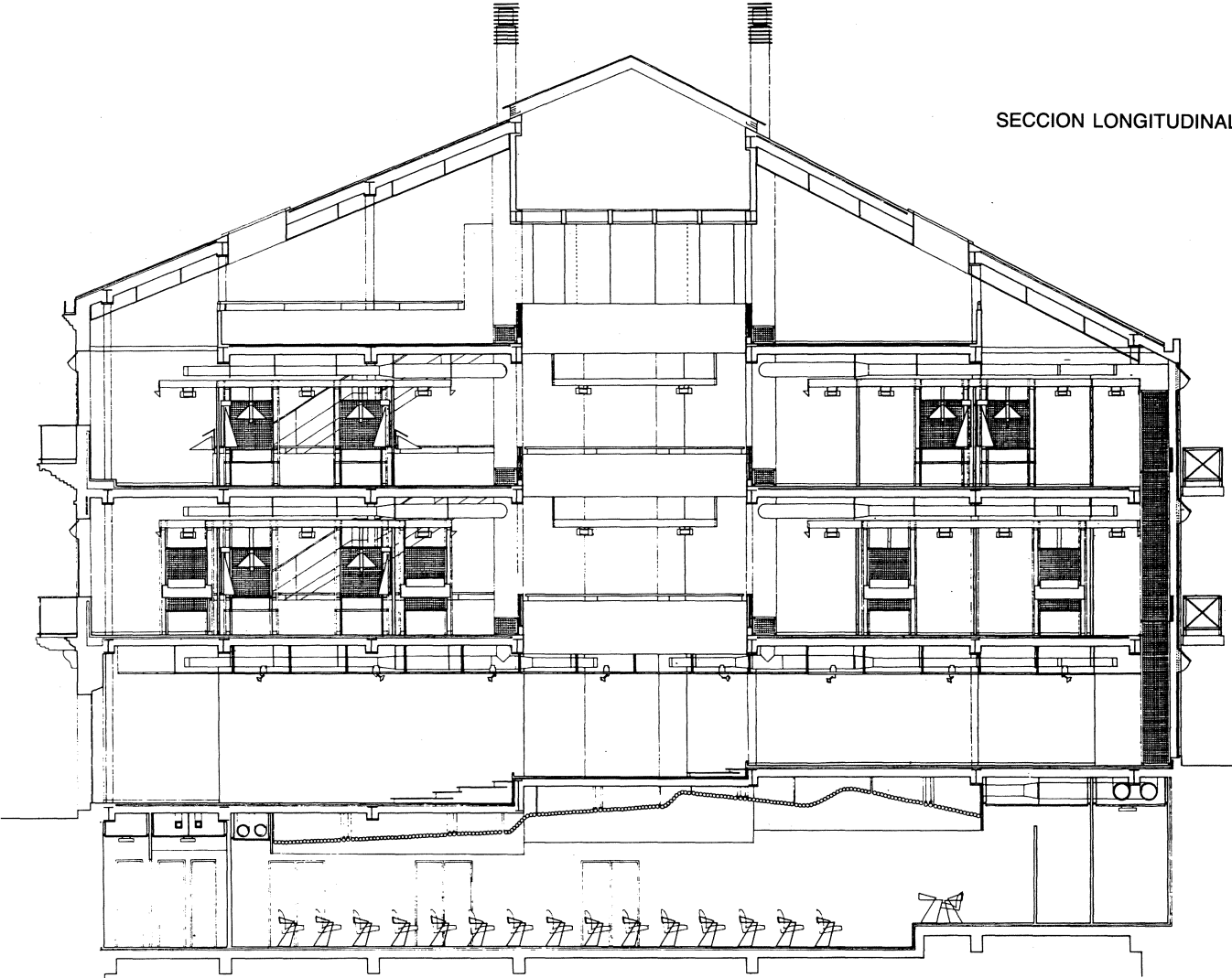


PLANTA BAJO-CUBIERTA

1. Taller de grabados
2. Aula Seminario
3. Sala de lectura
4. Depósito de libros
5. Cuarto de limpieza
6. Aseos
7. Patio
8. Vacío



SECCION LONGITUDINAL



- 1. UPN 280
- 2. T 80.9
- 3. T 40.4
- 4. L 40.4
- 5. Abrazadera
- 6. Malla electrosoldada Ø 6
- 7. Expositor
- 8. Punto de luz

JOSE DIAZ SOTELO

MUSEO LUIS SEOANE

NOTABLE

1985

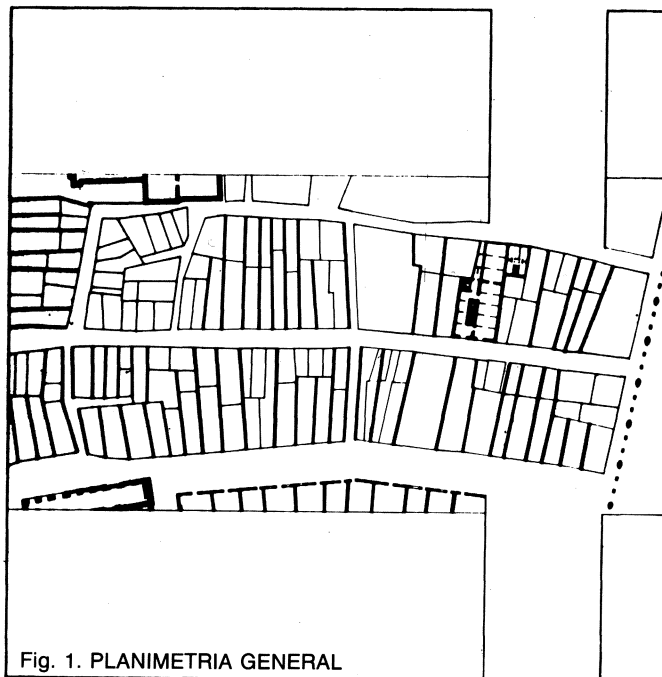


Fig. 1. PLANIMETRIA GENERAL

MUSEO LUIS SEOANE LA CASA EDIFICADA EN PROFUNDIDAD

«Aislar en la experiencia histórica este tipo edificatorio significa llevar a un primer plano la relación entre el edificio y la parcela edificable. La casa de un cuerpo edificada en profundidad indica, ante todo, un determinado tipo de utili-

zación de la parcela: en general su utilización completa —en este sentido no es más que un caso particular, bien de la casa aislada, bien de la casa en hilera—. (Giorgio Crassi).

La relación que une el edificio a los espacios públicos con los que limita depende también de su destino funcional. De un modo particular en la ciudad antigua, la unión de casa y tienda, de casa y taller o almacén ha producido frecuentemente unos tipos en profundidad muy característicos.

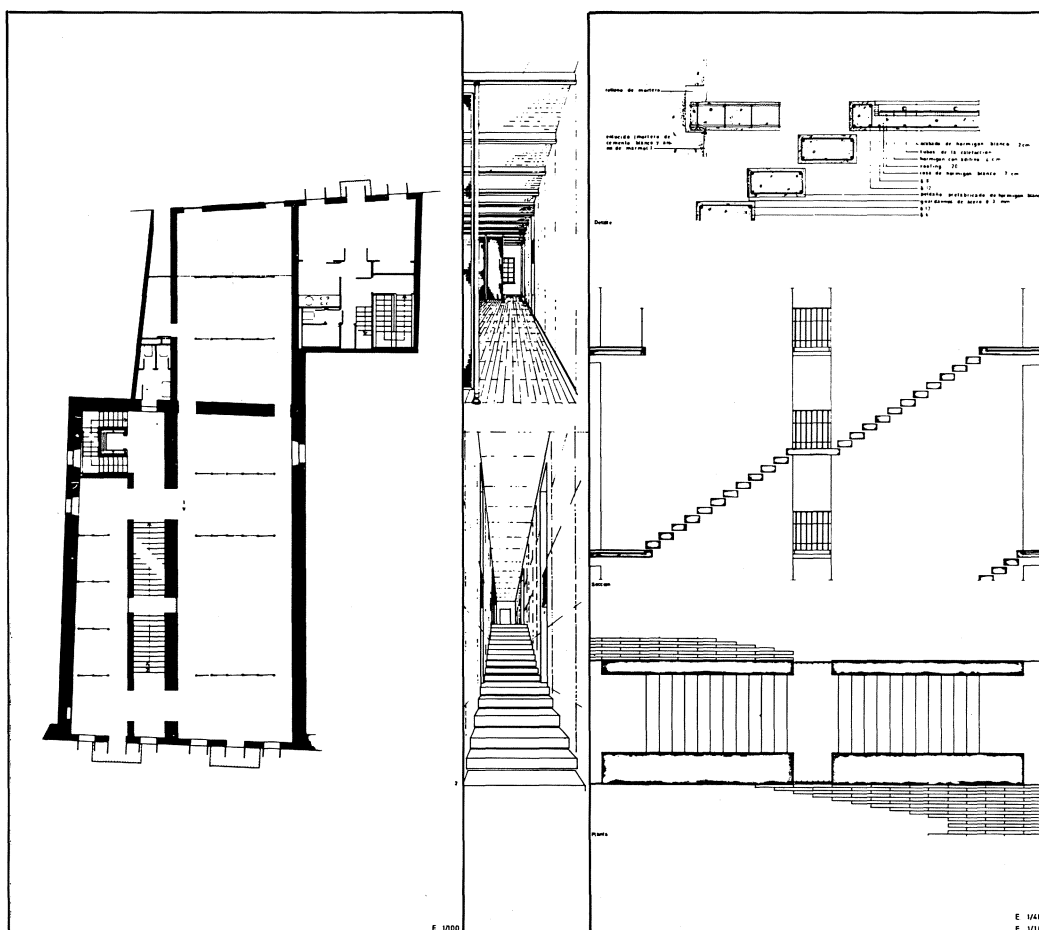
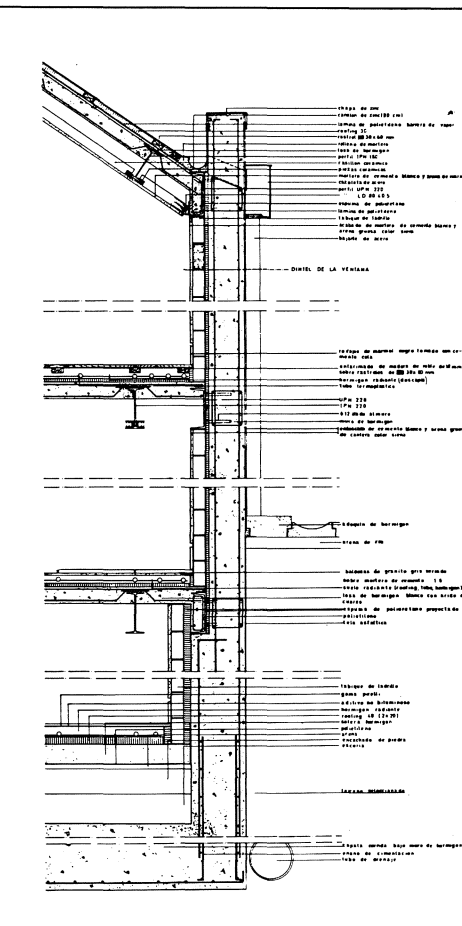
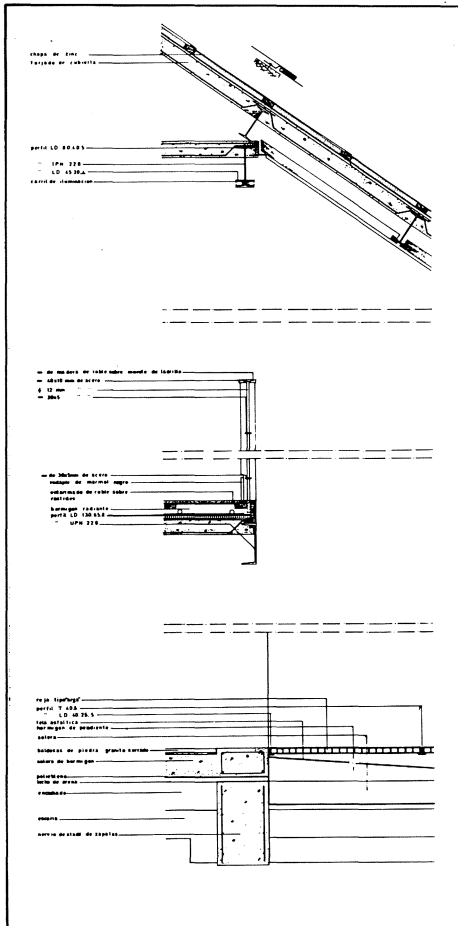
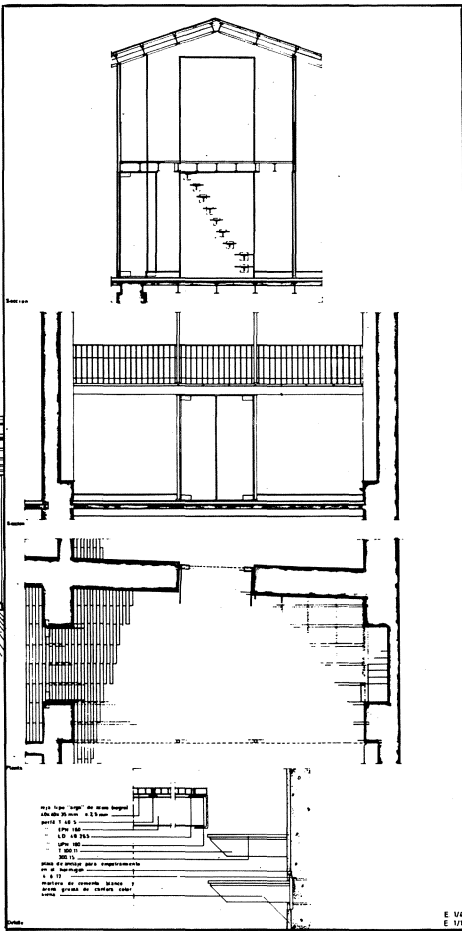
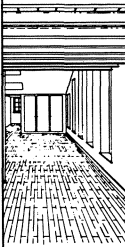
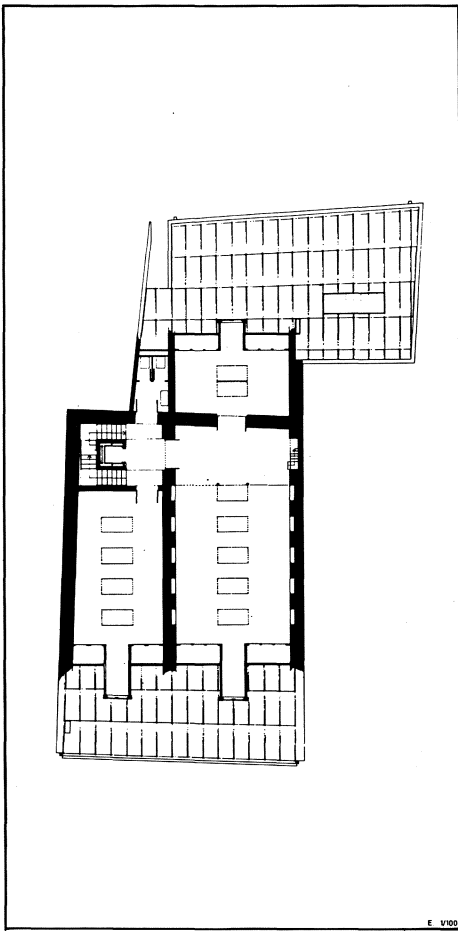


Fig. 2. PLANTA PRIMERA
DETALLES
DE ESCALERA

Fig. 3. BAJO CUBIERTA

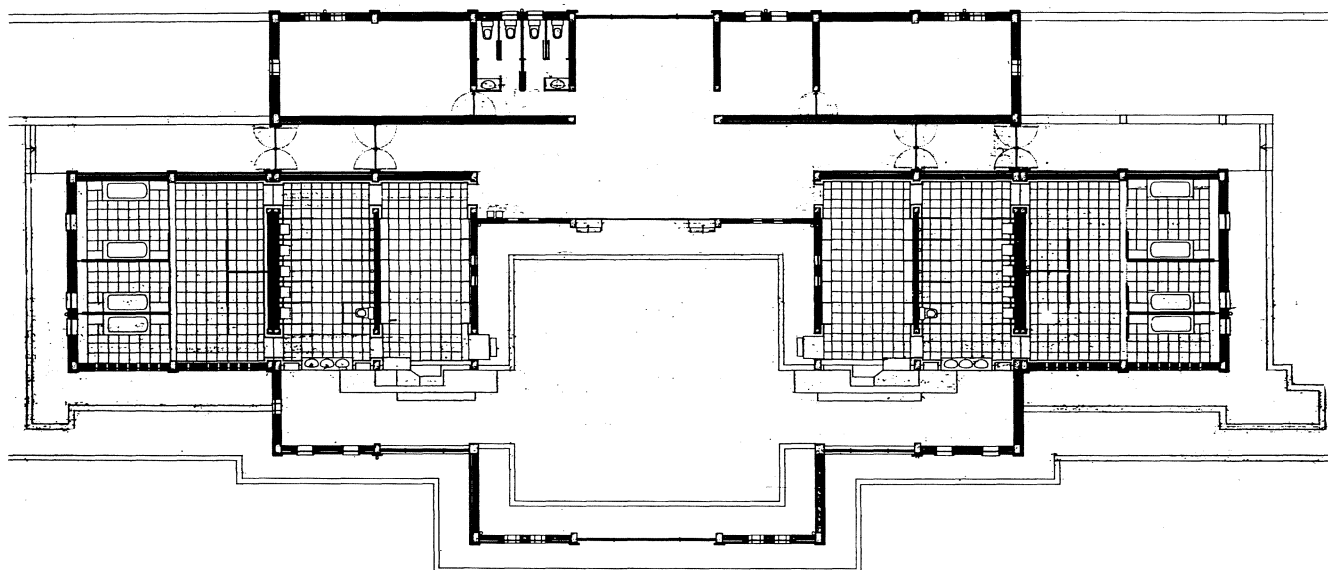
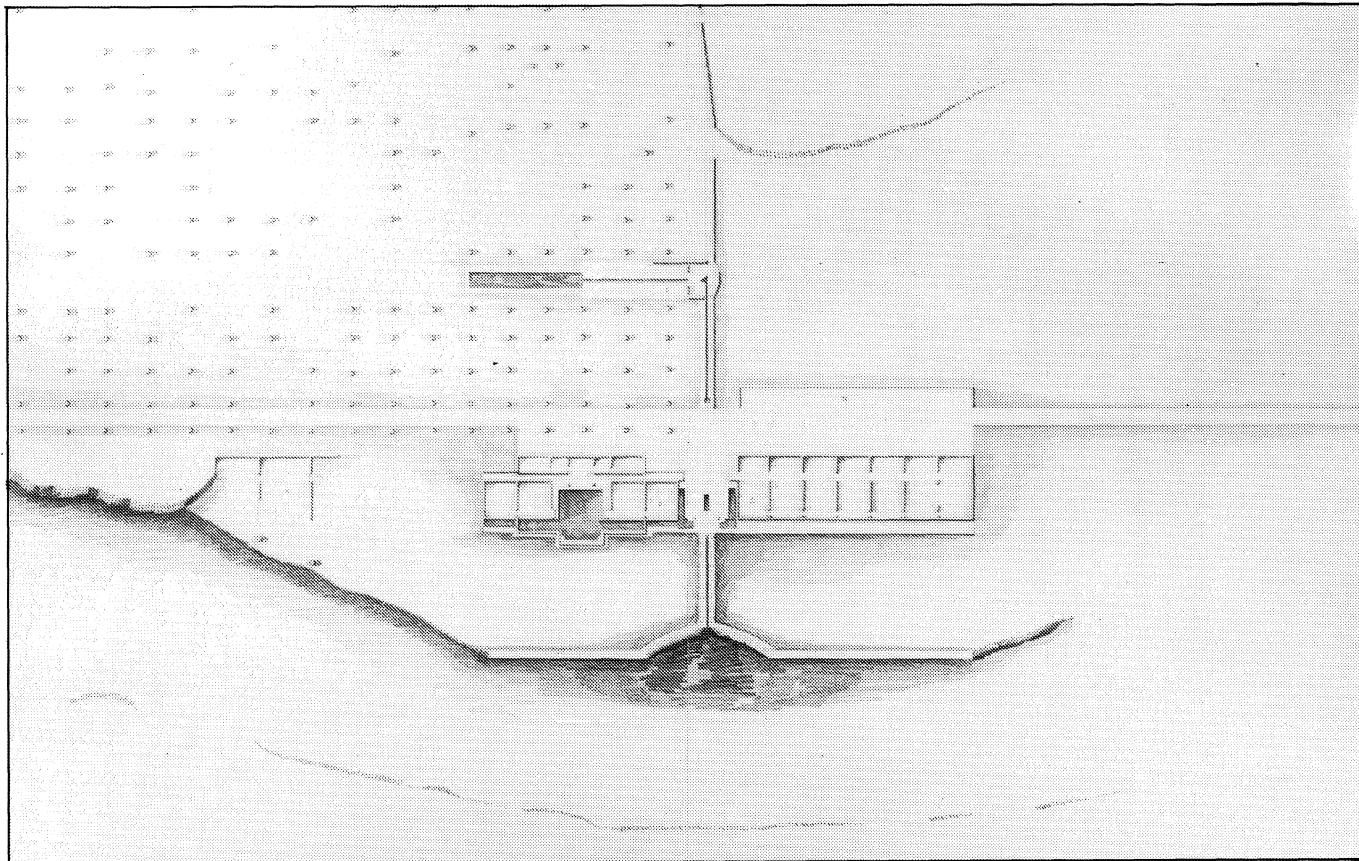


MAR GARCIA GARCIA

BALNEARIO EN CALDAS

APROBADO

1986



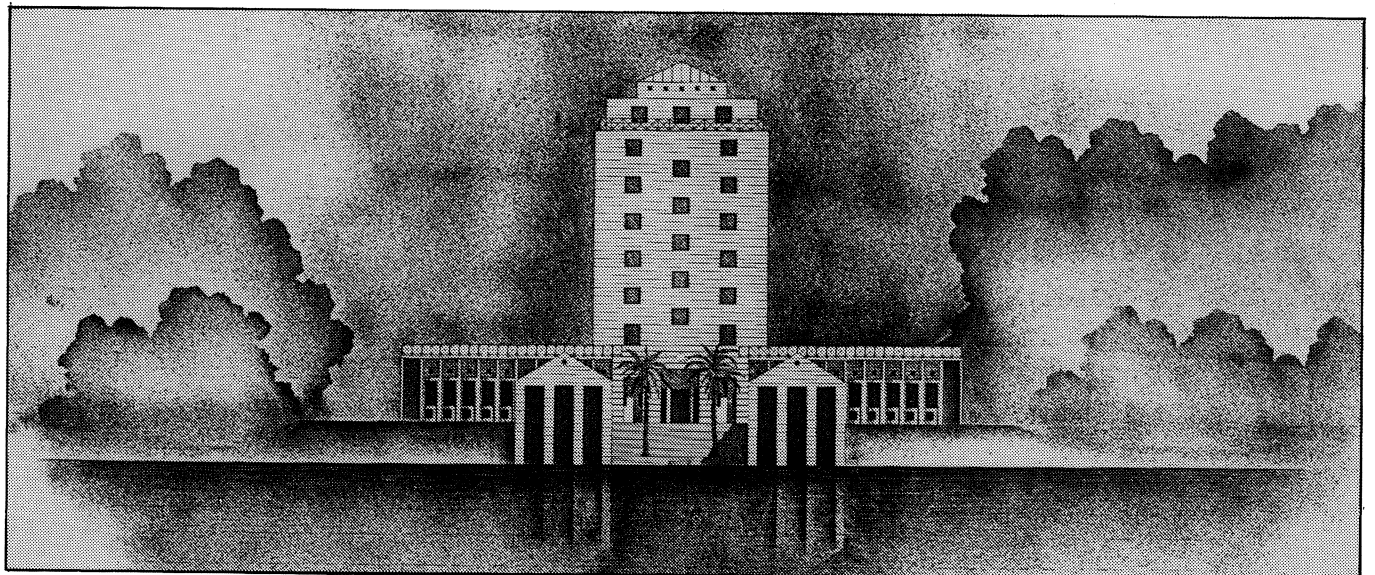
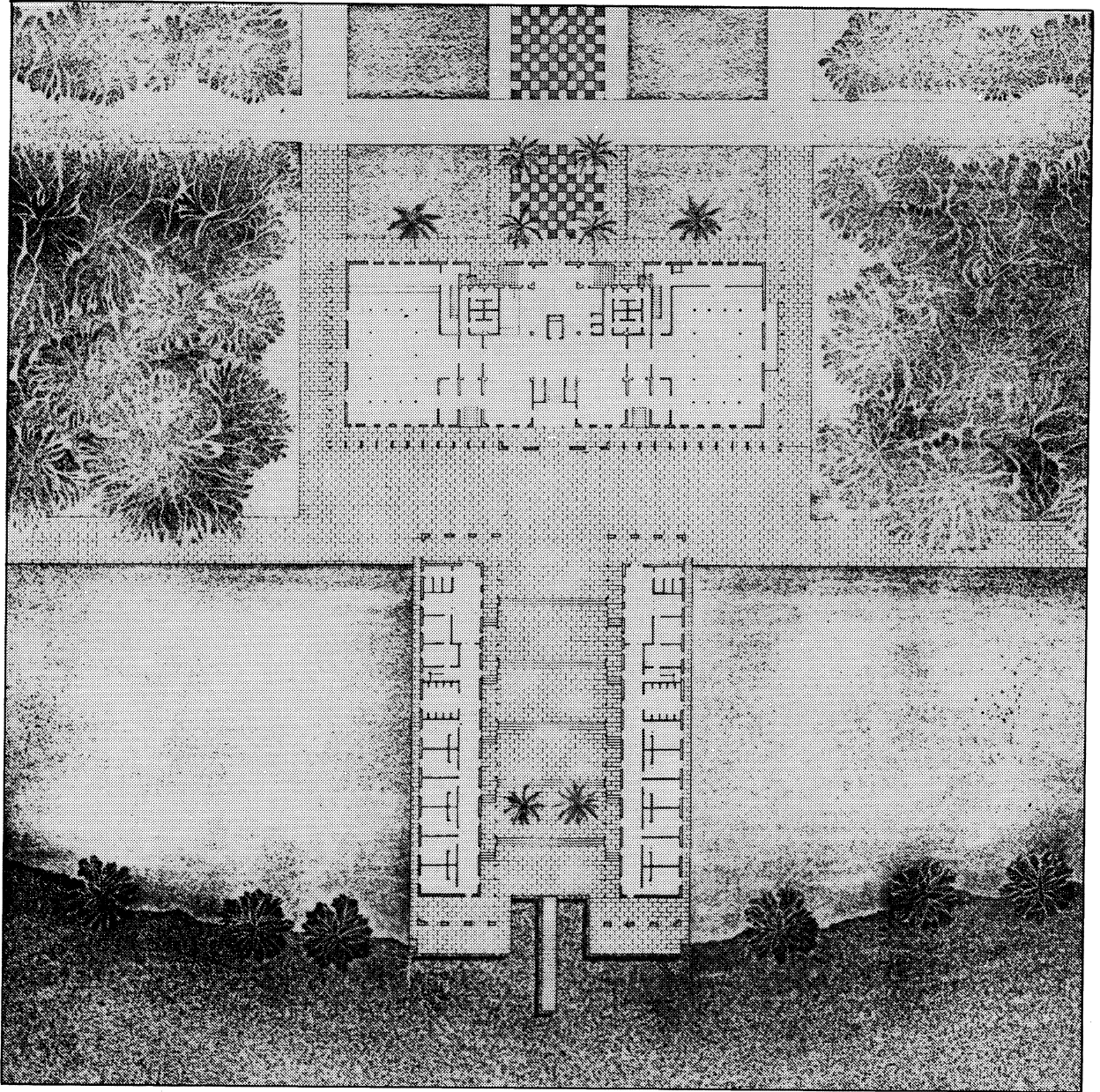
PLANTA EDIFICIO DE BAÑOS

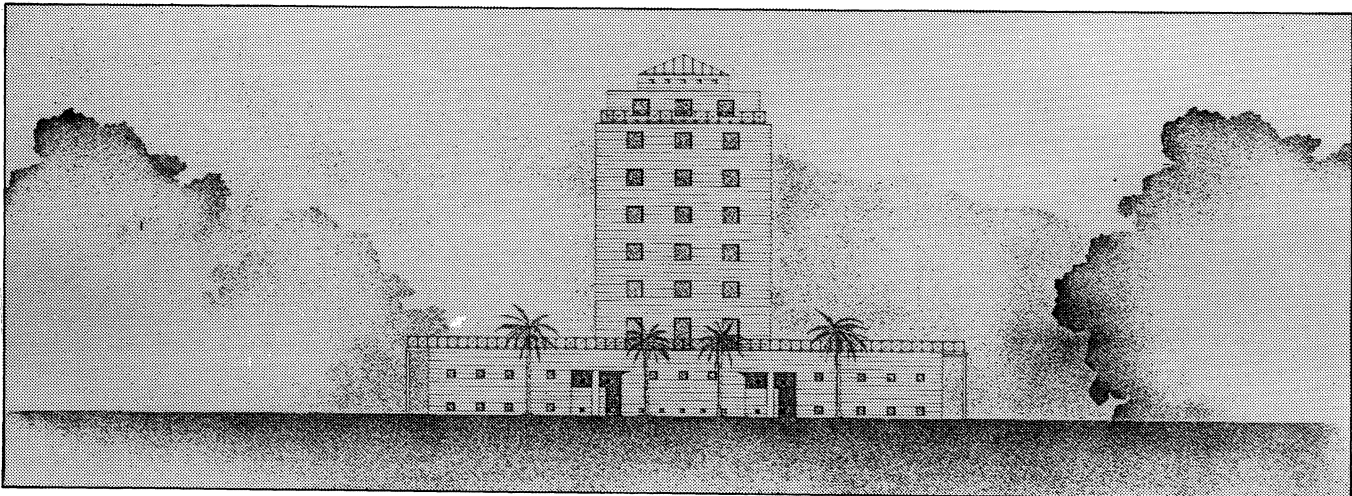
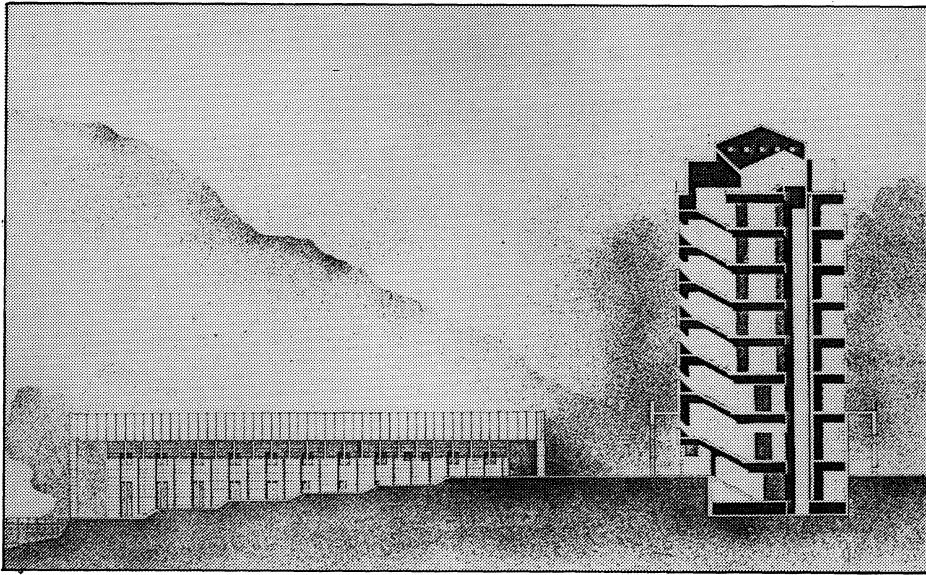
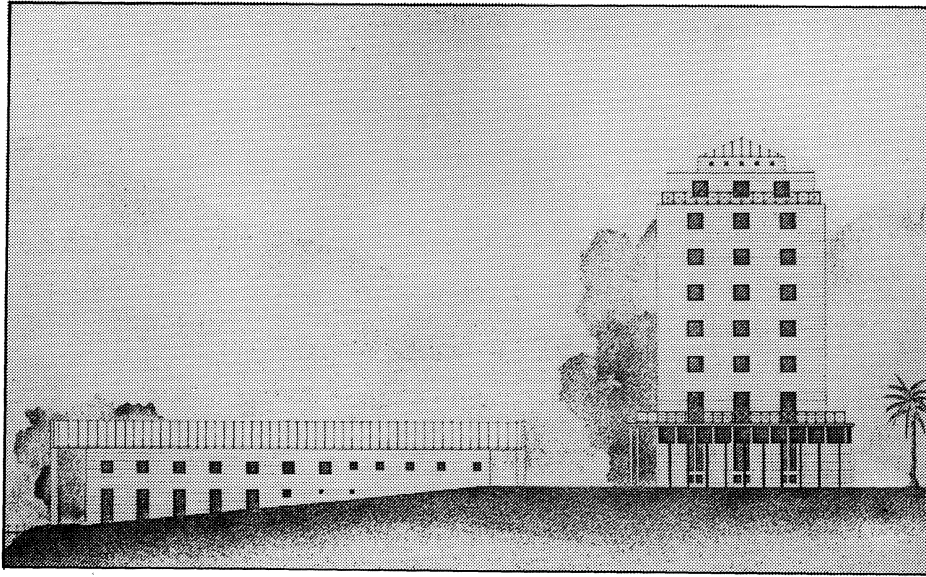
LUIS COLLARTE RODRIGUEZ

BALNEARIO DE CALDAS

NOTABLE

1986



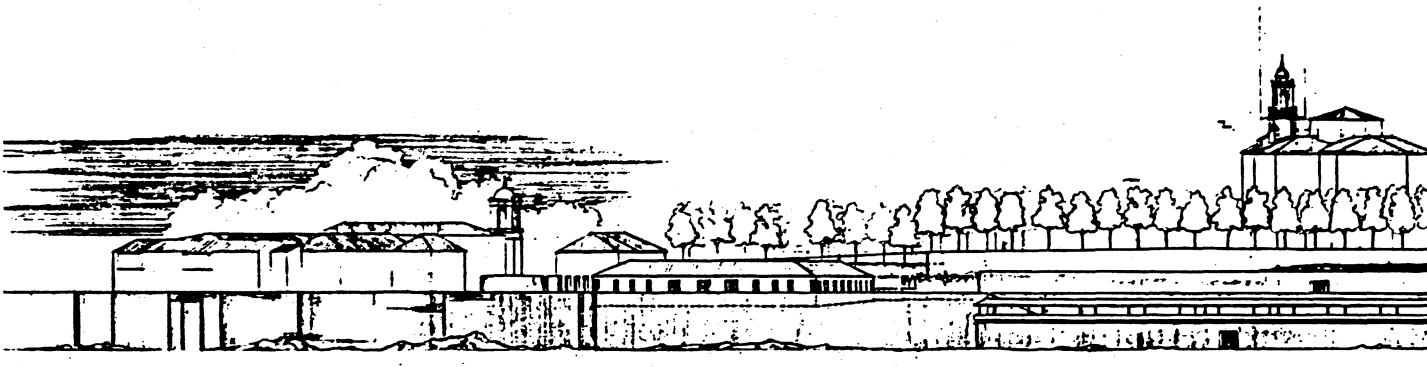
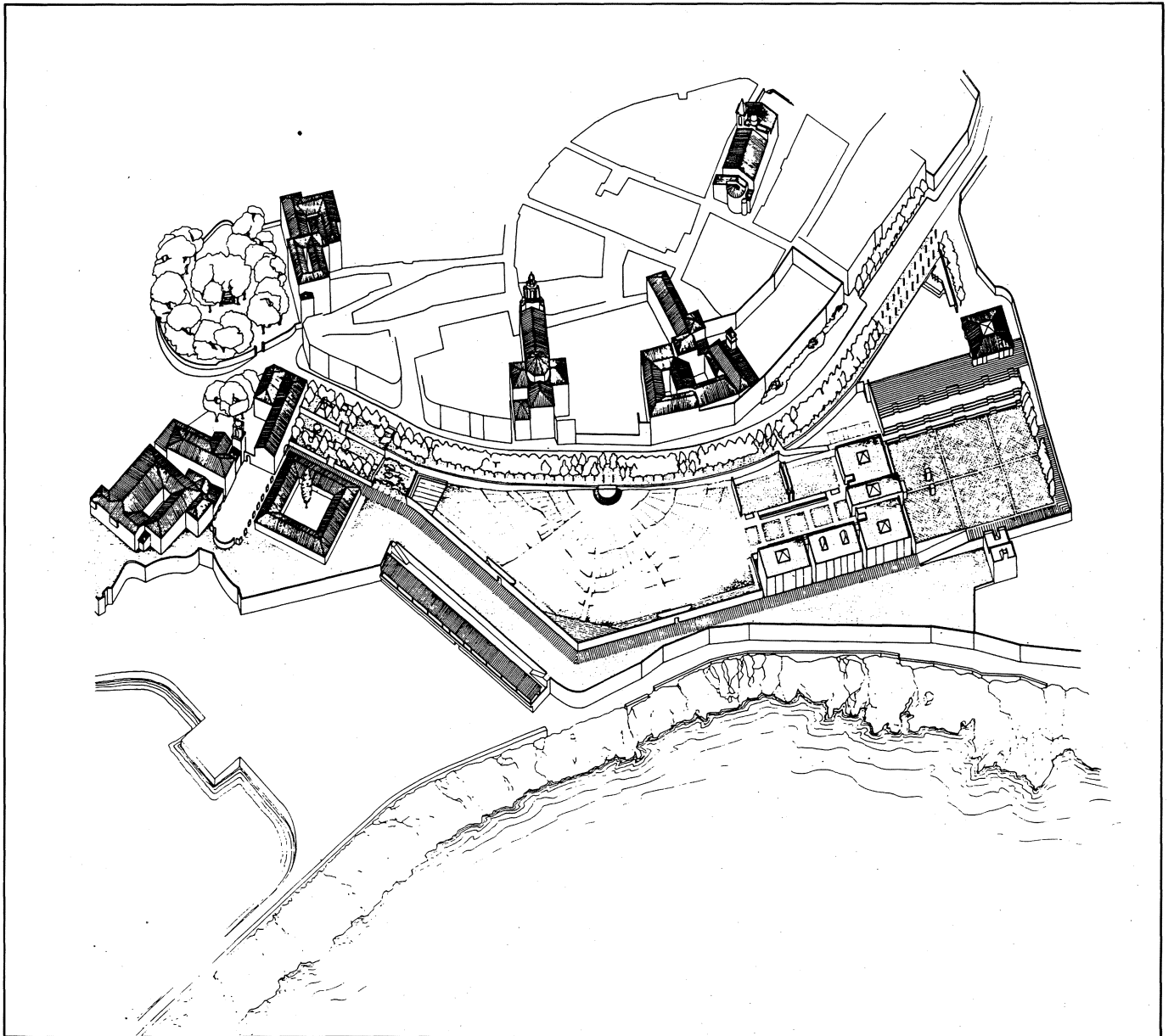


AMPARO CASARES GALLEGO

LA MAESTRANZA

NOTABLE

1986



LA MAESTRANZA.

EL LUGAR.

El bulevar materializa el límite primero de la «ciudad alta», el trazado de la calle de la Maestranza responde a una antigua muralla.

Un texto de 1852 aparecido en un diario describe esta imagen de la ciudad:

«...una ciudad que se ha fijado sobre las aguas como un buque de granito encallado en los bancos de Santa Margarita. La Coruña es una de las ciudades pintorescas de Galicia que ofrecen al navegante un bulevar por muelle».

Entiendo la banda en pendiente entre el bulevar y el mar como zócalo de la ciudad, extramuros; no trato pues de coserlo a ella. Las entradas son sendas tímidas, como las puertas de las murallas son pequeños vanos en el macizo.

Se organizan bancadas según la pendiente del terreno. El bulevar queda alto, dominando. Lo construido se contempla desde arriba por lo que, unido al hecho de construir un basamento, no intenta competir en altura con los hitos de la ciudad (Santo Domingo, Las Bárbaras, Jardín de San Carlos, Santa María...), teniendo importancia su disposición en planta. Así la guardería y el museo se «esconden», quedando bajo rasante del bulevar.

EL MUSEO.

Es una pieza del lugar, pieza importante ya que limita, define y conecta espacios. Respecto al todo, completa un límite y contribuye a definir la Plaza; es también transición entre ésta y el Jardín Botánico.

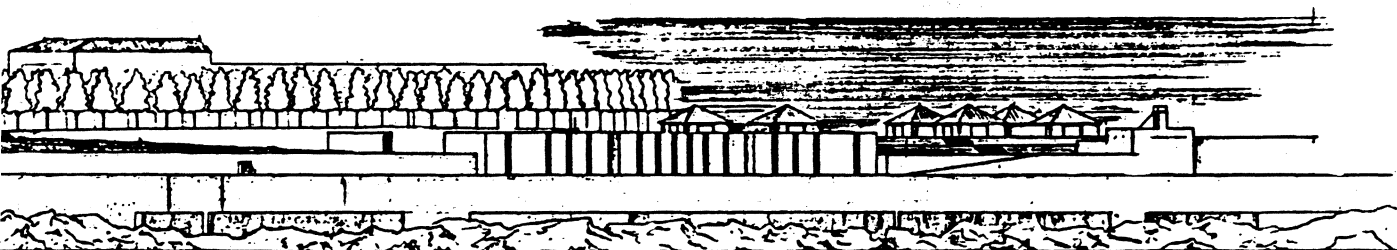
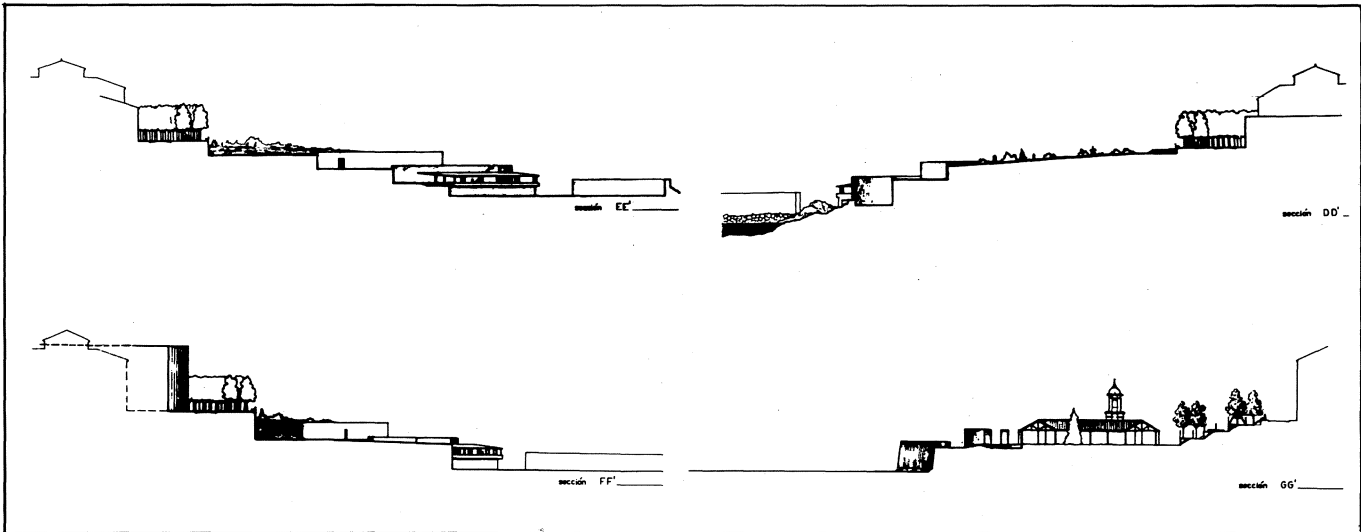
No he optado por un edificio dominante, hito en altura, volumen o lenguaje; sino que su cualidad de punto de atracción pretende estar en los espacios que define y en su contenido.

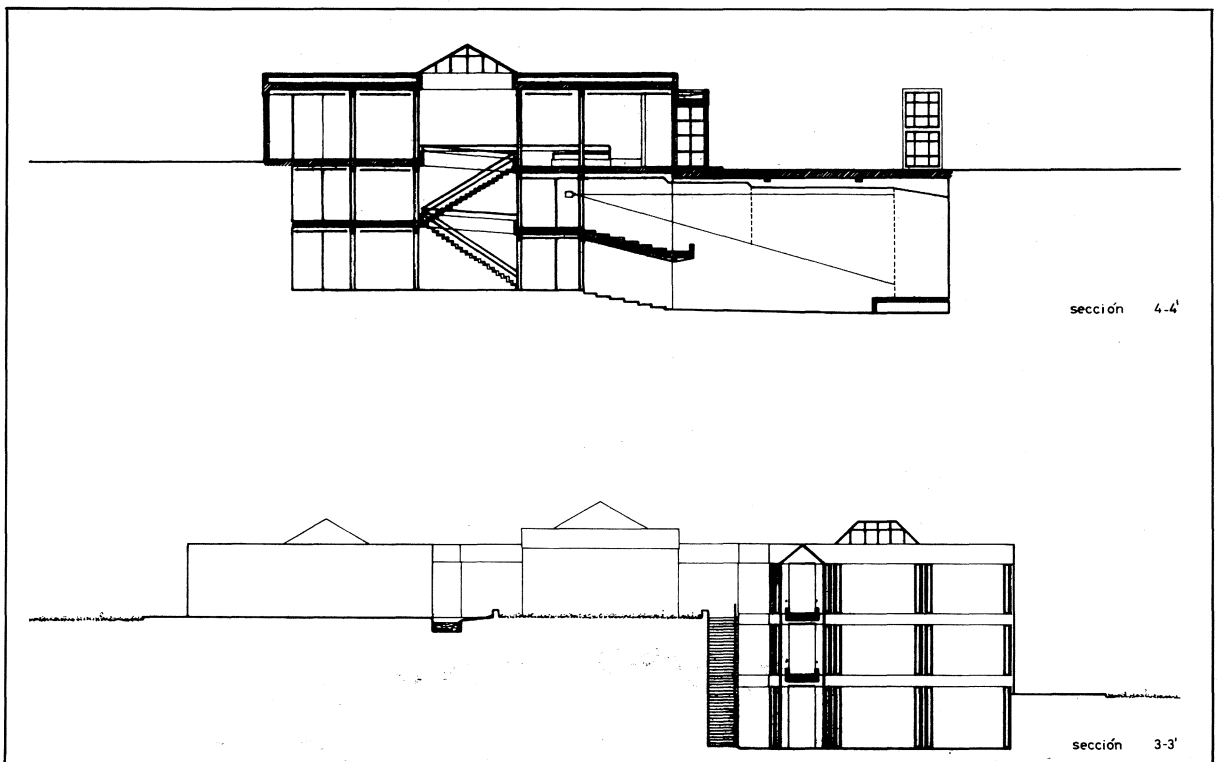
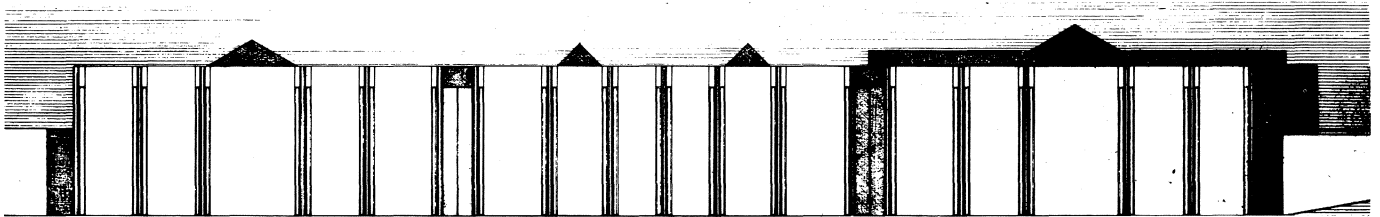
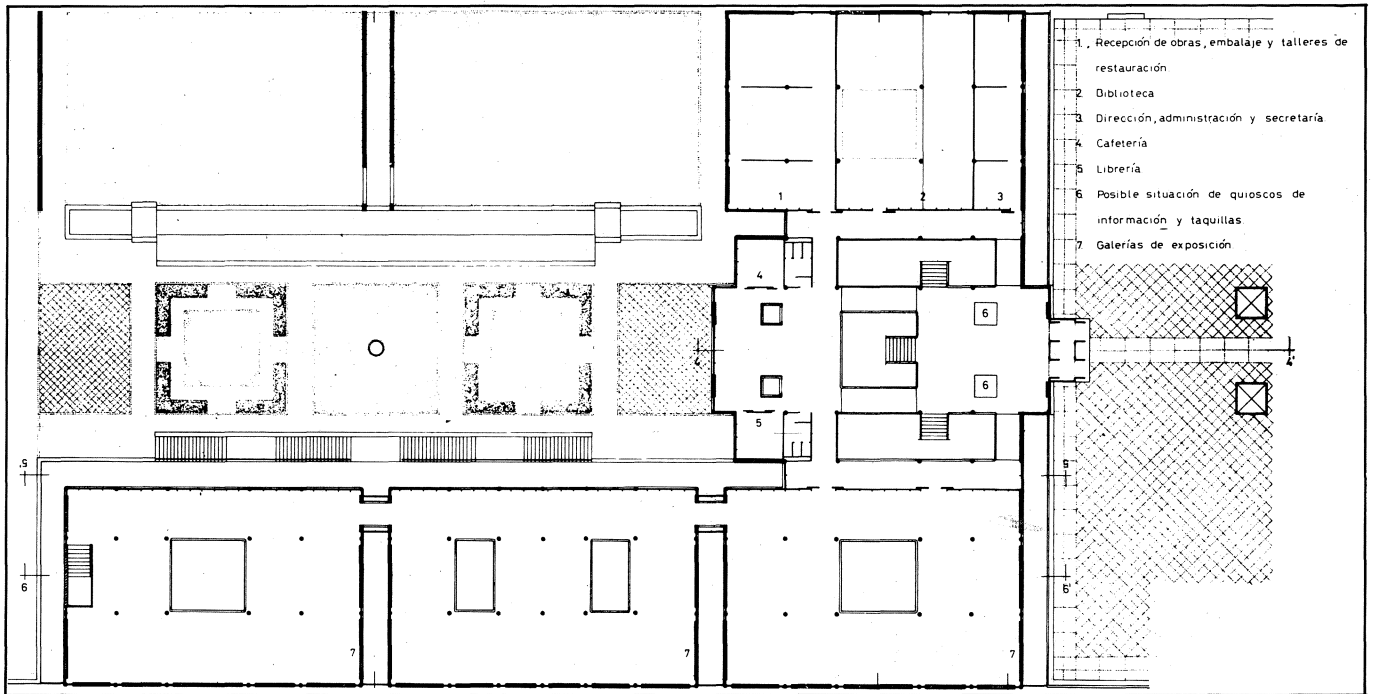
En el edificio pueden funcionar independientemente las distintas partes, administración, biblioteca, galerías, salón de actos... ya que no se yuxtaponen espacialmente aun estando directamente relacionadas.

La entrada y zonas comunes, cuerpo central más alto, materializa la relación de las partes, es un elemento de transición y ubica al visitante. Desde la entrada se domina el edificio espacial y funcionalmente.

Los recorridos dependerán de las exposiciones montadas, pero el edificio marca pautas lineales sencillas; escaleras de un solo tramo, principio y fin. Se trata de evitar la sensación de pérdida.

El interior busca el protagonismo del visitante y de lo expuesto. Entiendo el museo como elemento más vivo, cambiante, adaptable que representante de sí mismo. Su importancia estriba en la carga didáctica y lúdica de la exposición y en el propio visitante como centro.



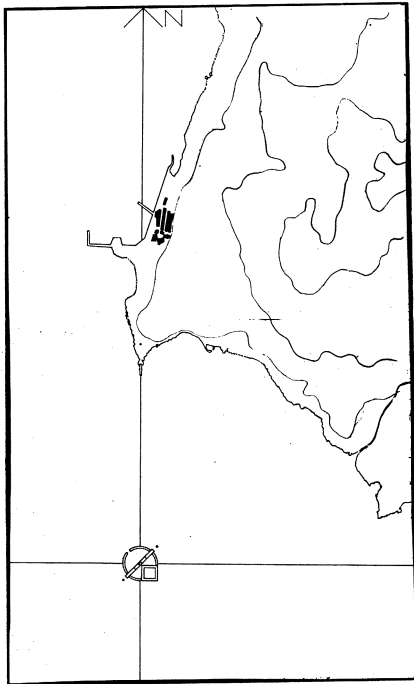


J. MARIO CRECENTE MASEDA

MUSEO CASTELAO

SOBRESALIENTE

1986



MUSEO CASTELAO

LA ISLA.

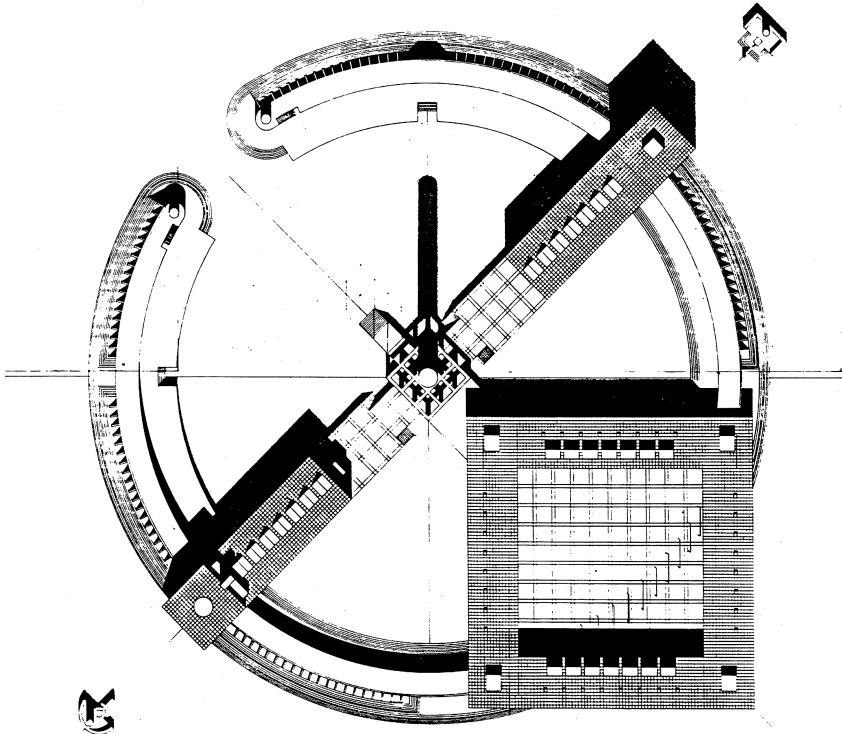
La decisión de que el proyecto se plantee como una isla, es más que nunca una decisión subjetiva; surge de uno de esos extraños momentos en que se ven las cosas absolutamente claras.

Hay una intención evidente de crear un monumento. Un monumento para Galicia en el centro de Galicia, en la gran ría de Galicia, para el «Gran Hombre» de Galicia, pero con vocación universal en un sustrato continuo.

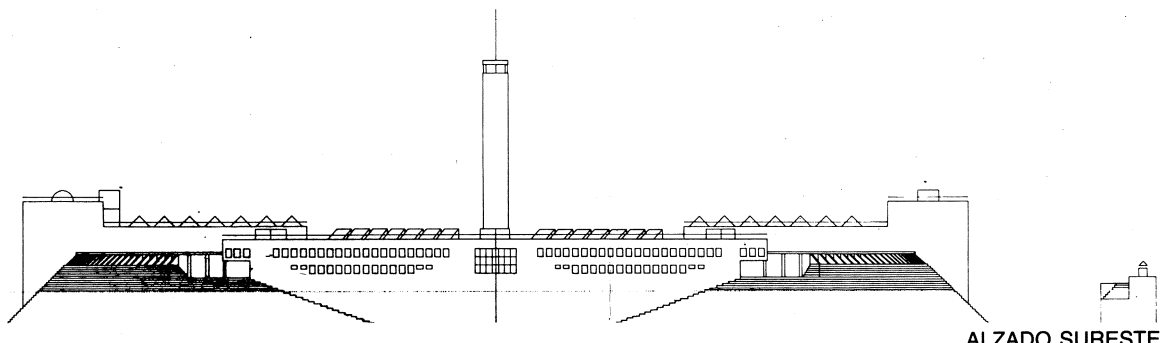
«El mar es el todo, lo universal, el mundo. Rianxo es lo particular, el núcleo y comienzo de algo... pero la ría es mar y tierra...».

La definición de este objeto isla, por un intento de expresión del protagonista de la obra. Hablábamos de Castelao, de su permanente articulación entre lo universal y lo particular. Pues bien, la isla intenta reflejarlo.

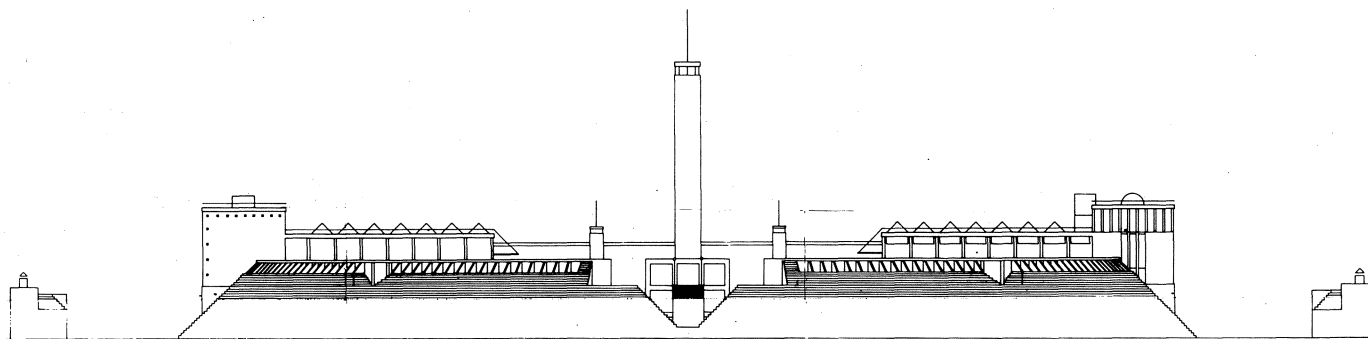
La rotonda, es el anillo protector del conjunto. Sería la evolución lógica de los sistemas y teorías de fortificación. Hasta el tipo perfecto: el círculo. Es además la forma mejor adaptada a los embites del mar. Las gradas que rematan el anillo, nos permiten jugar con la gran y la pequeña escala, y hacer el encuentro mar-isla de una forma adecuada a una ría (Costa de dulces encuentros).



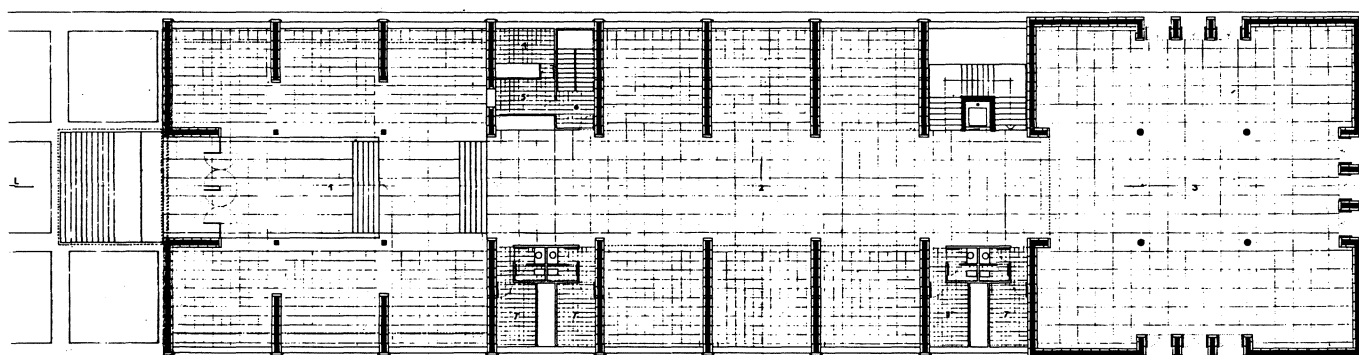
PLANTA GENERAL



ALZADO SURESTE

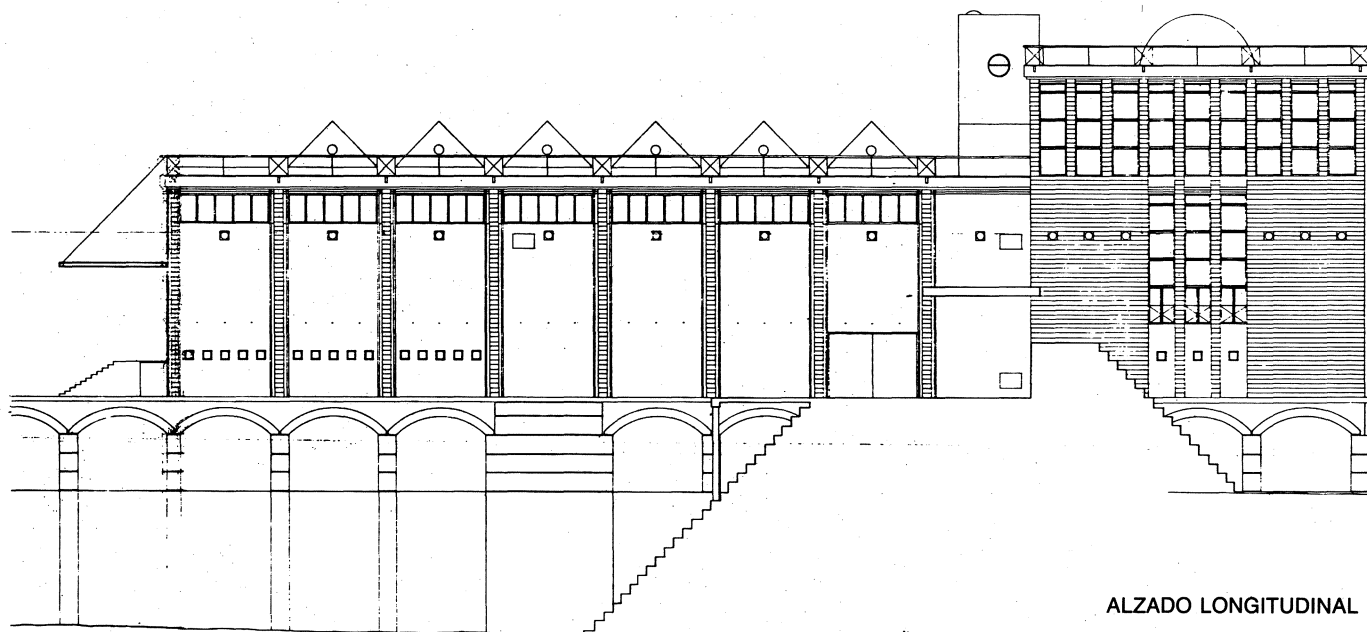


ALZADO N.O.

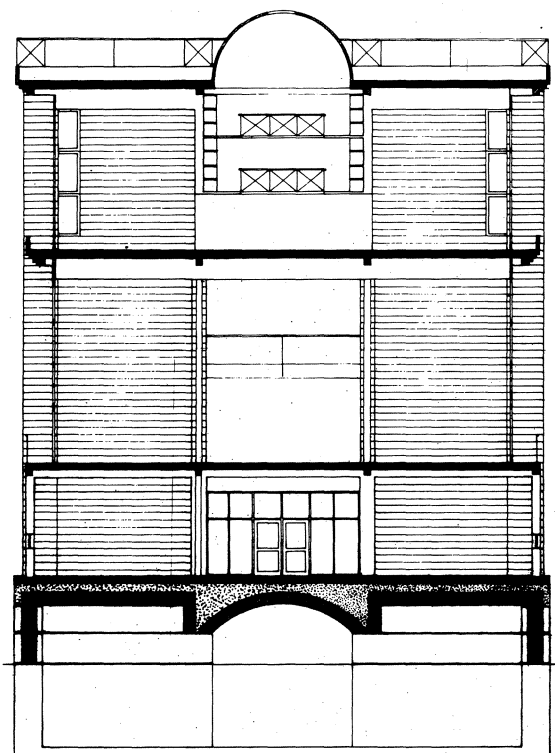


PLANTA BAJA

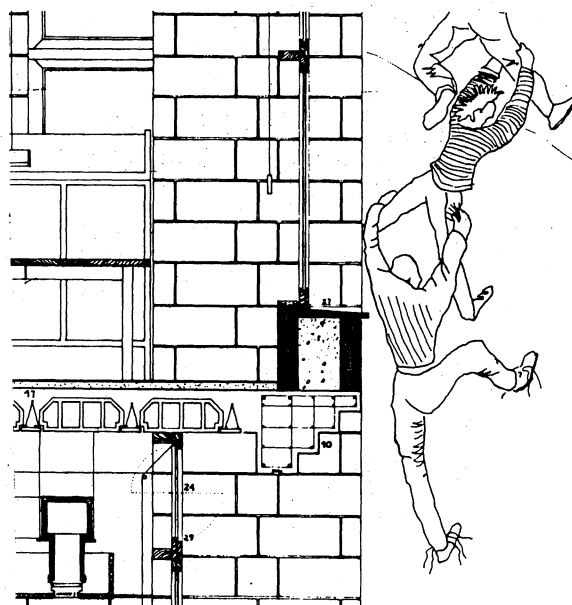
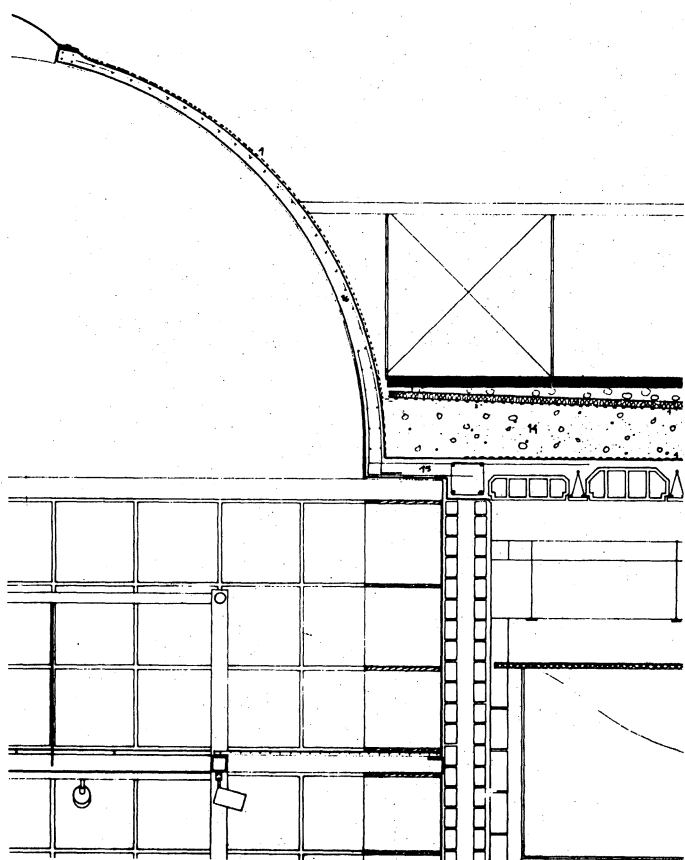
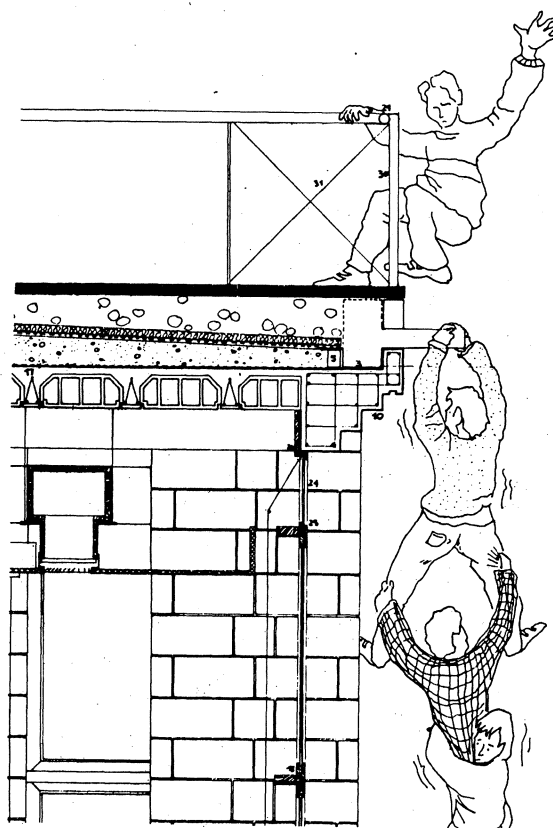
1. Sala de exposiciones
2. Sala primera
3. Sala general
4. Sala de control
5. Información
6. Escalera de servicio
7. Instalaciones
8. Instalaciones eléctricas



ALZADO LONGITUDINAL



SECCION C



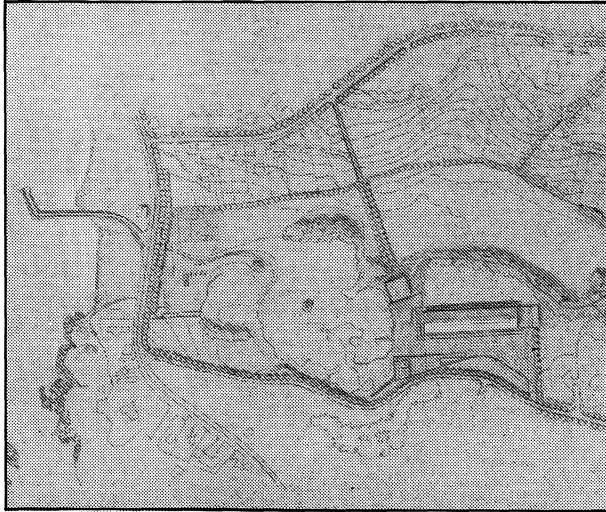
DETALLES CONSTRUCTIVOS

FEDERICO GARRIDO VILLA

FABRICA DE CERAMICA

SOBRESLENTE

1986

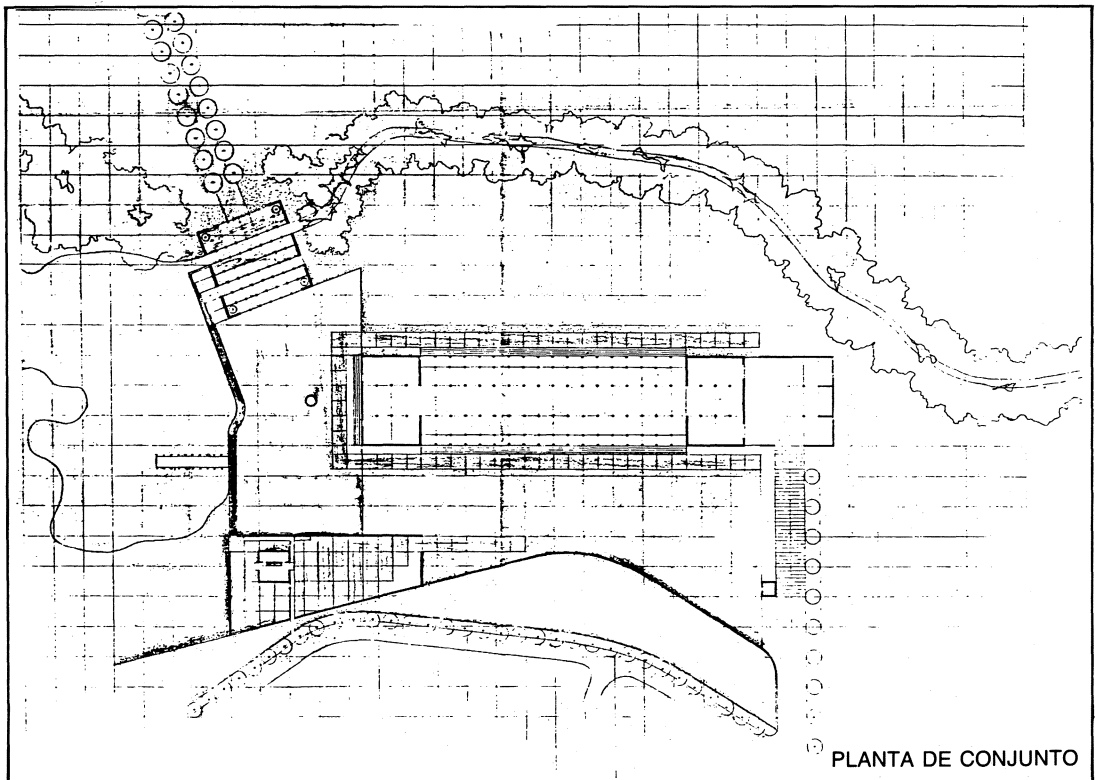


FABRICA DE CERAMICA EN MERA

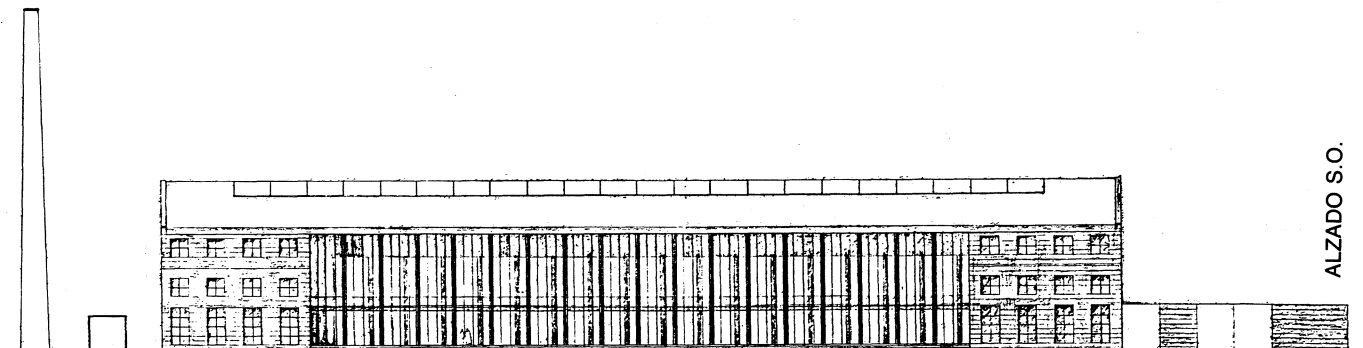
El carácter de «bolsa verde» del lugar, no deberá perderse. Se intentará «clarificar» las situaciones, limpiando ciertos elementos perturbadores. Se ordenará y construirá el lugar a través de actuaciones puntuales, objetuales, que crearán ricas sucesiones de espacios e incidentes a lo largo de itinerarios en donde la «sorpresa» juega un papel fundamental. Objetos que dominan y ordenan pero que lejos de destruir el espacio natural, dialogan con él y lo completan.

Se elige una trama ortogonal que se extiende por el territorio y de donde surgen los distintos elementos arquitectónicos. Elementos rotundos, de formas geométricas sencillas que, sin embargo, intentan articularse con lo natural y entre sí.

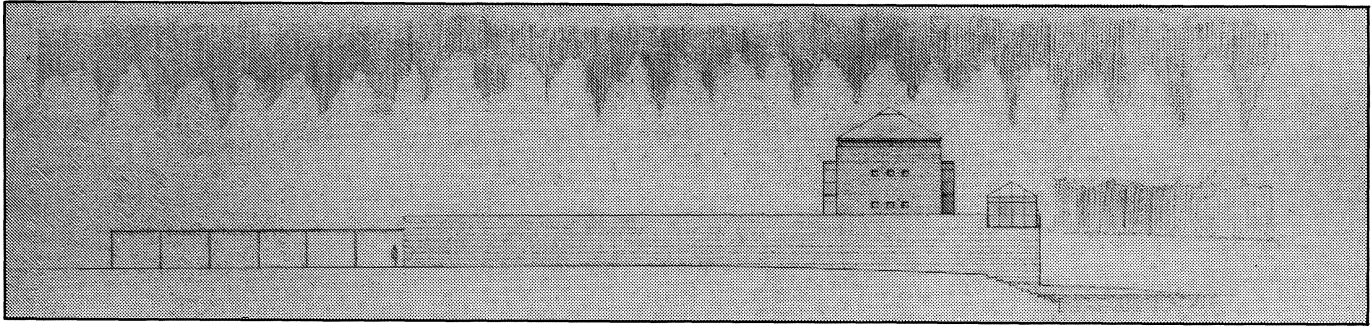
El proyecto se convierte en un gran espacio lúdico, con multitud de columnas, que sirven de punto de dominio desde un altito circundante y cuyo techo contiene multitud de cristales de todos los colores.



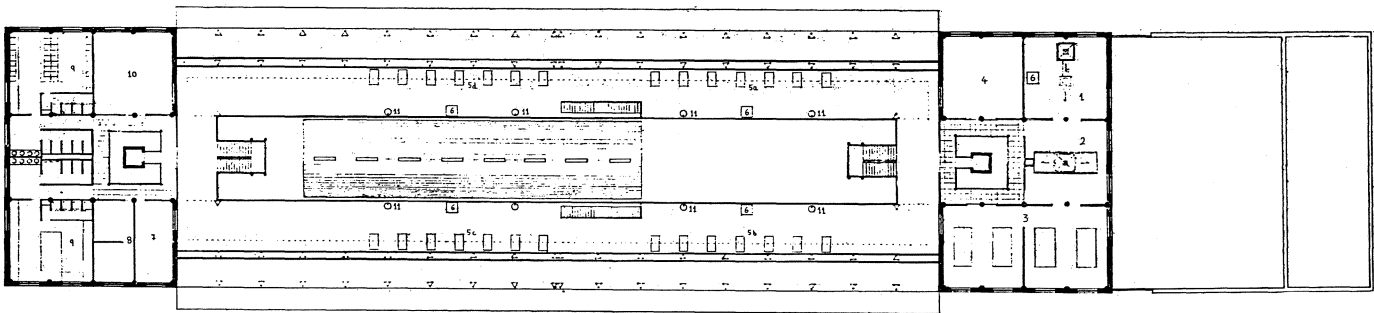
PLANTA DE CONJUNTO



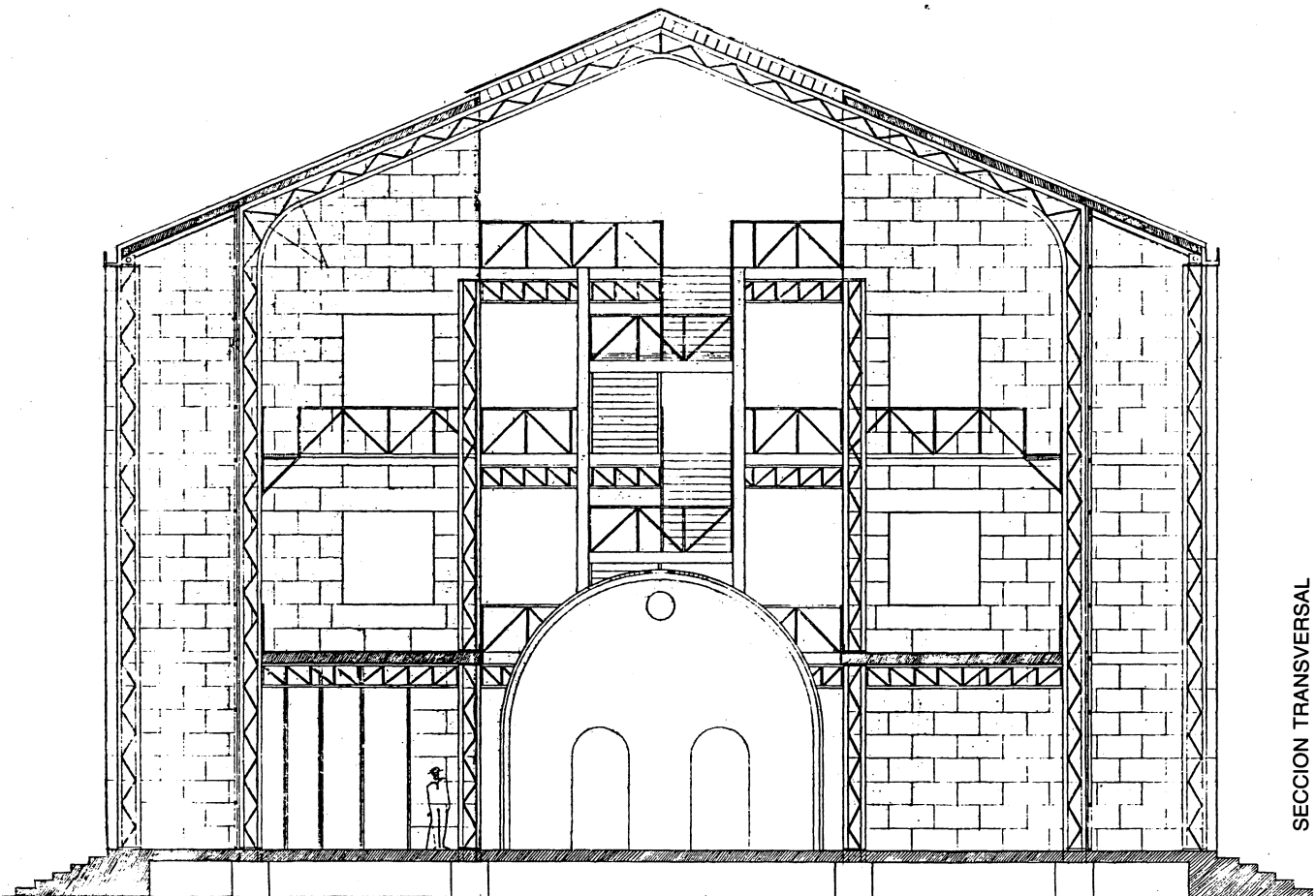
ALZADO S.O.



ALZADO N.E. - ZONA CONSERJE



PLANTA PRIMERA

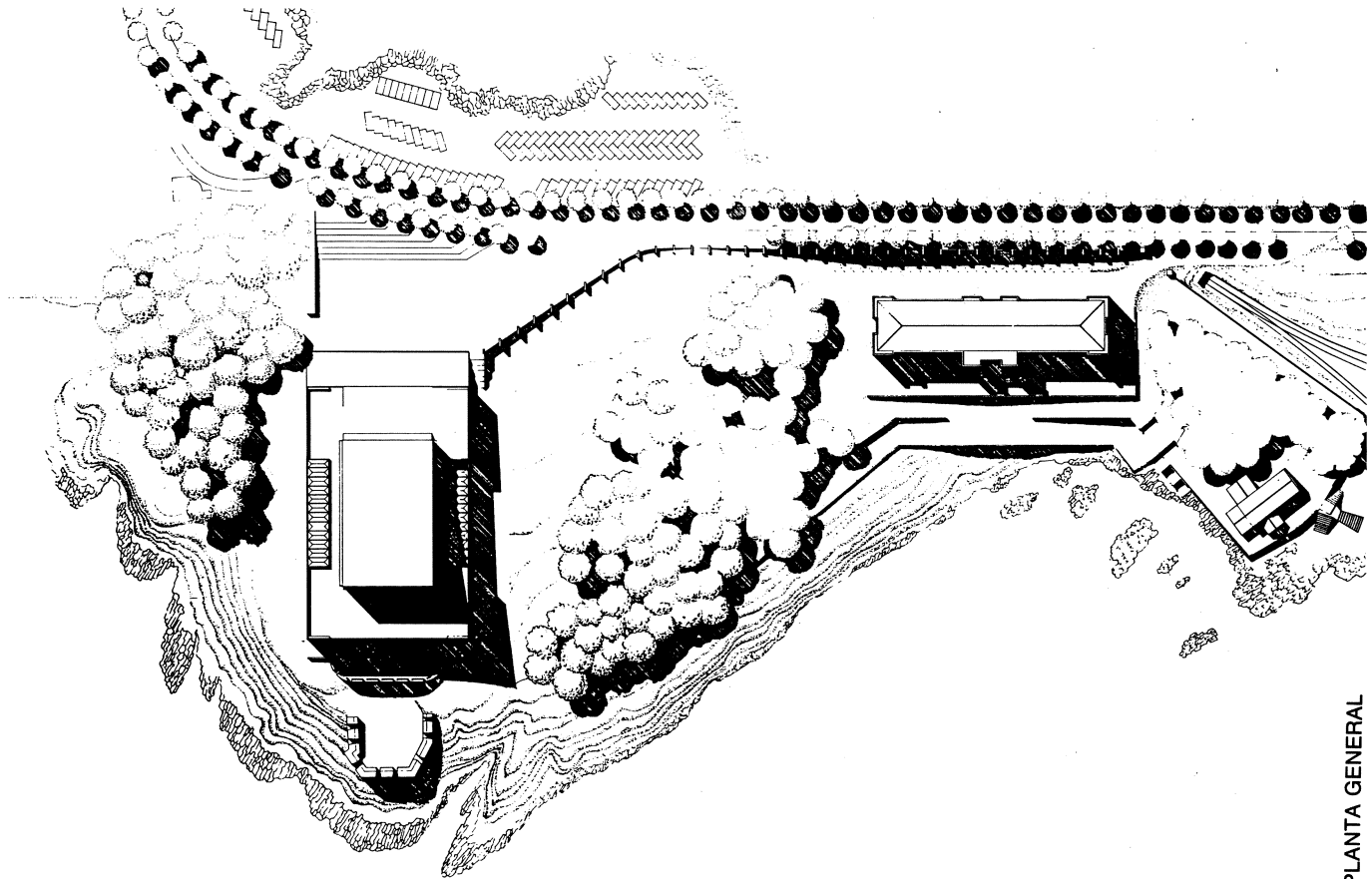


SECCION TRANSVERSAL

ROSA ANA GUERRA PESTONIT

PALACIO DE CONGRESOS
SOBRESALIENTE

1986

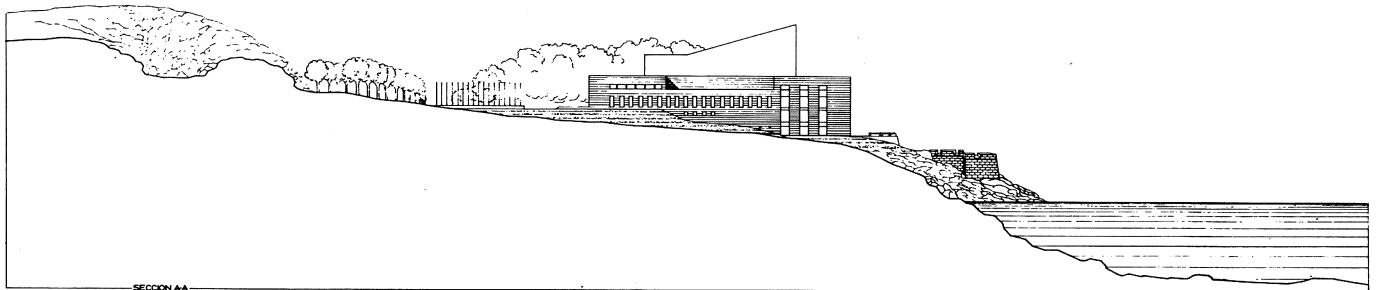


PLANTA GENERAL

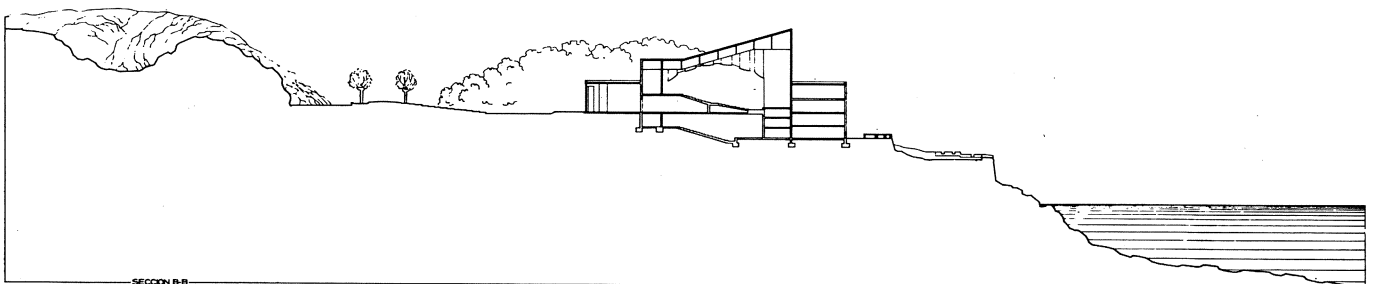
PAZO DE CONGRESOS I EXPOSICIONS EN OZA-A CORUÑA

Tratábase de proxectar un pazo de congresos i exposicións na parcela que actualmente ocupa o Sanatorio Marítimo de Oza nas aforas de A Coruña.

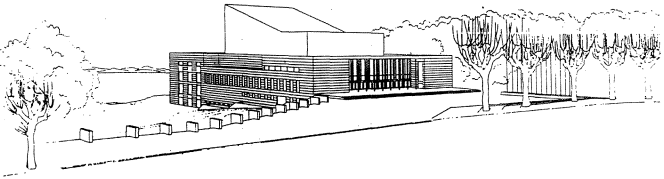
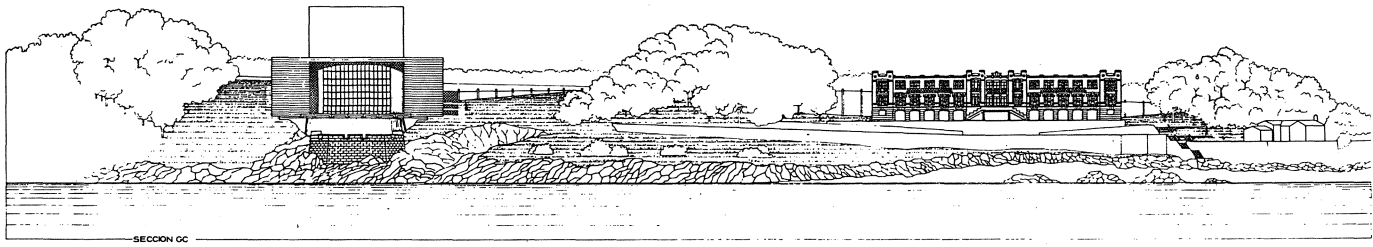
Recoñecendo que, a pesar das limitacións, o fronte ao mar era o verdadeiramente representativo do edificio, resolveuse concentrar este nun volume compacto e xeométricamente simple co fin de facelo doadamente aprehensible, e compoñelo cun orde xigante nos ocios que se contrapuxera aos ocios de escala doméstica das construcións veciñas.



SECCION GENERAL



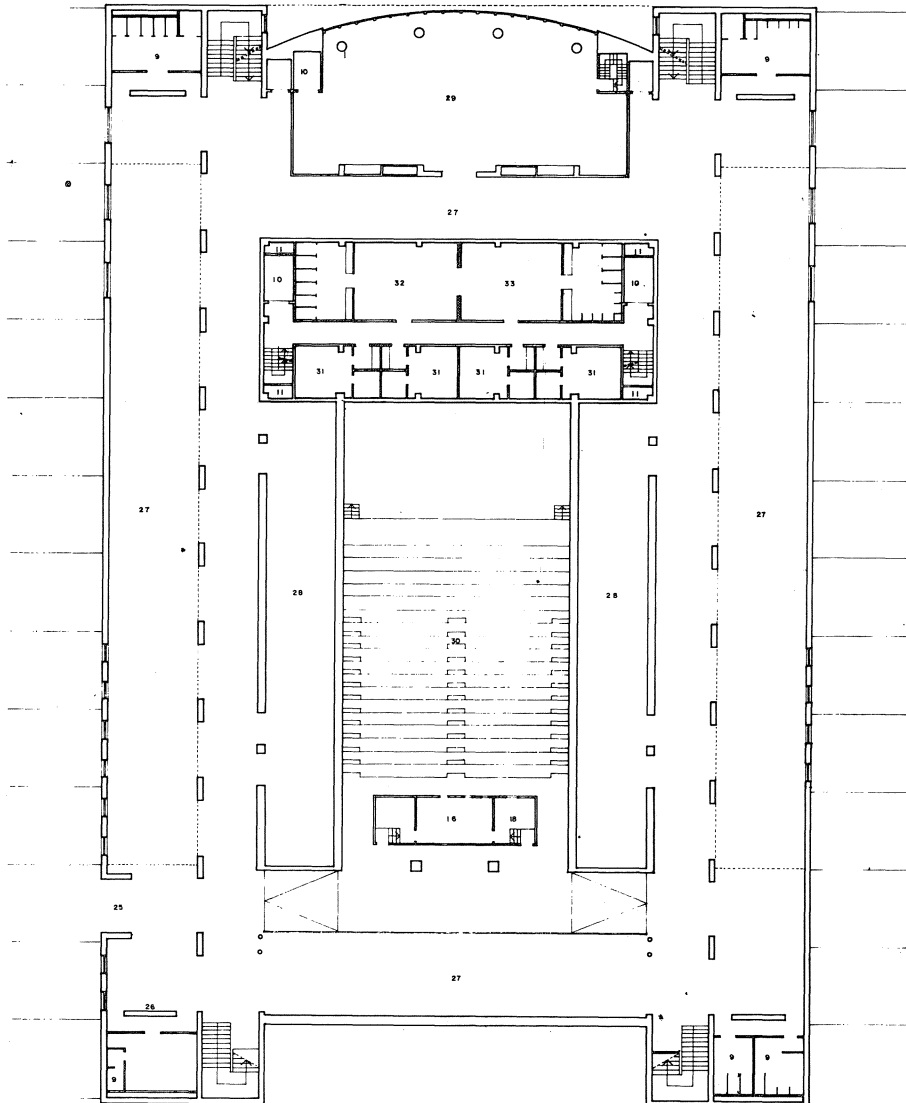
SECCION GENERAL



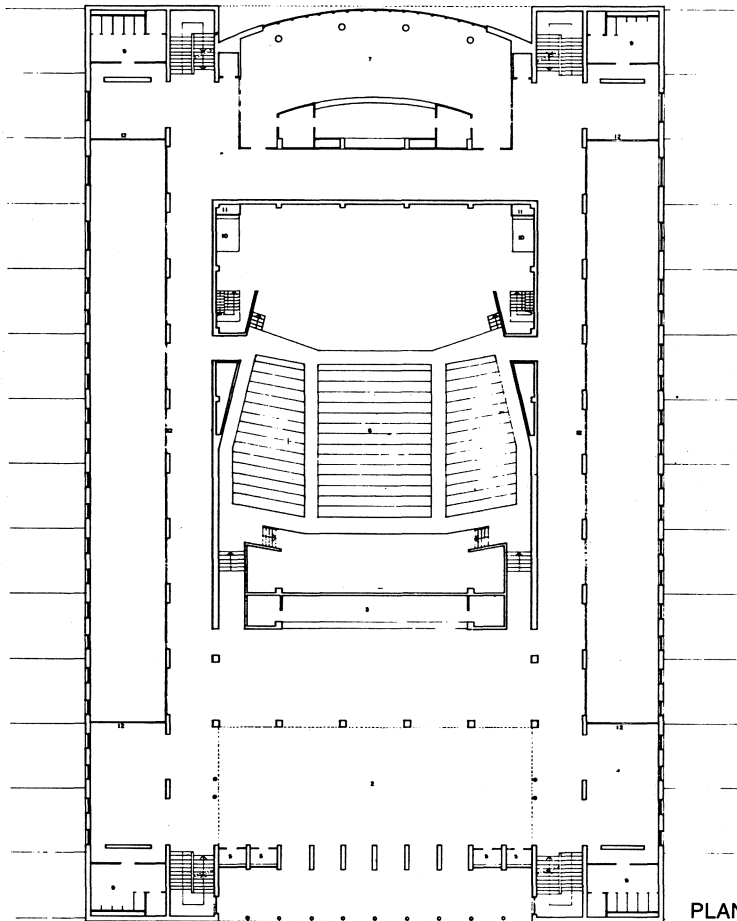
O edificio resólvese cun paralelepípedo de granito roxo que se deita sobre a pendente da parcela, centrado sobre o eixe do promontorio que forma o terreno ao recortarse contra o mar. Este eixe e a súa perpendicular rexen a disposición dos pavillóns do Sanatorio, dos que se conservará o chamado «Pavillón de Colonias», do arquitecto Rafael González Villar, que se destinará a hotel. Tamén se sitúa sobre esta trama unha batería de costa do século XVIII rematando o eixe do promontorio, que se despexa para acondionala como mirador.

Os materiais principais son o formigón branco envolvendo todo o núcleo dos auditorios e o granito roxo flameado revestindo exterior e interiormente os muros do prisma.

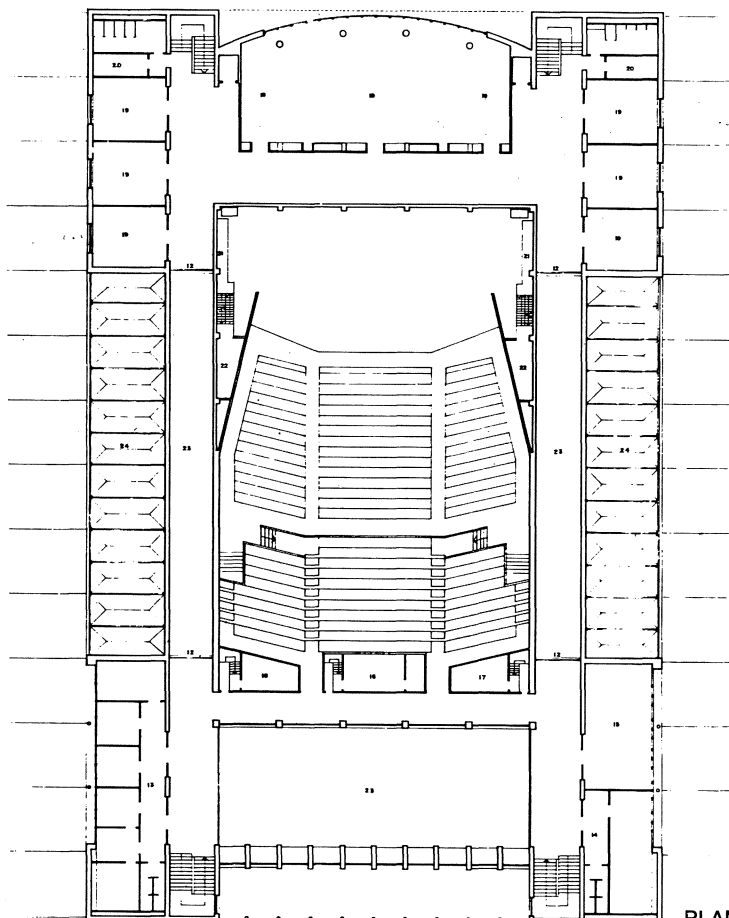
As intervencións no entorno redúcense á habilitación para aparcamento de dúas canteiras existentes da outra banda da estrada de acceso, a pavimentación dunha plataforma diante do edificio e a dunha banda lateral que permite o paso de persoas e vehículos aos accesos secundarios. Dos xardíns actuais só se conserva a masa de árbores, e nos camiños que a atravesan estabilízase a terra.



PLANTA NIVEL

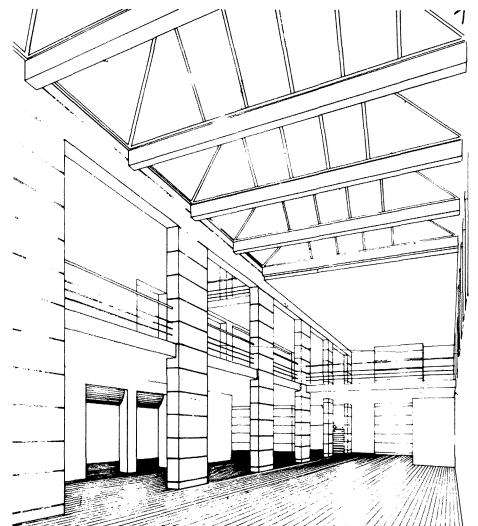


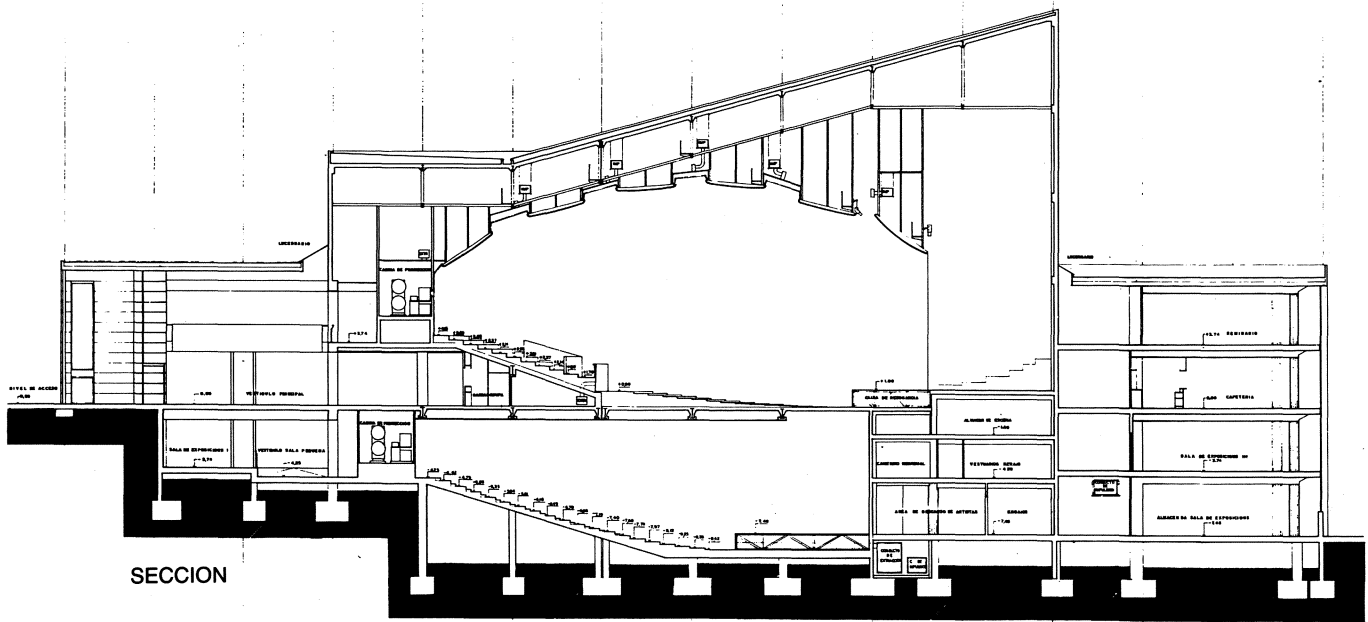
PLANTA NIVEL II



PLANTA NIVEL III

1. Acceso principal
2. Vestíbulo
3. Gardarroupa
4. Teléfonos
5. Taquilla
6. Auditorio principal
7. Cafetería
8. Valeiro sobre a Sala de Exposicions
8. Valeiro sobre a Sala de Exposicions
9. Aseos
10. Plataforma hidráulica
11. Conducción de climatización
12. Balcón
13. Zona de administración e dirección
14. Oficinas de prensa
15. Sala de prensa
16. Cabina de proxección
17. Cabina de traducción
18. Cabina de control e grabación
19. Seminario
20. Almacén
21. Pasarela de manobra do teas
22. Bateria de iluminación lateral
23. Valeiro
24. Lucernarios sobre a Sala de Exposicions
25. Acceso independente a Sala de Exposicions
26. Catálogos, ventas e publicacions
27. Sala de Exposicions I
28. Sala de Exposicions II
29. Sala de Exposicions III
30. Auditorio pequeno
31. Camerinos individuais
32. Vestuarios xerais femininos
33. Vestuarios xerais masculinos
34. Acceso de servicio
35. Conserxería
36. Central de control de extinción de incendios
37. Zona de persoal
38. Vestuarios de persoal
39. Acceso de material
40. Acceso de artistas
41. Almacén de embalaxes
42. Almacén de Sala de Exposicions
43. Sala de máquinas do ascensor hidráulico
44. Grupo electrógeno
45. Centro de transformación
46. Cadro xeral de baixa tensión
47. Obradoiro de electricidade
48. Obradoiro de carpintería
49. Sala de máquinas de climatización
50. Sala de ensaios
51. Botiquín
52. Area de descanso artistas
53. Acceso a escenario da sala pequena





SECCION

