

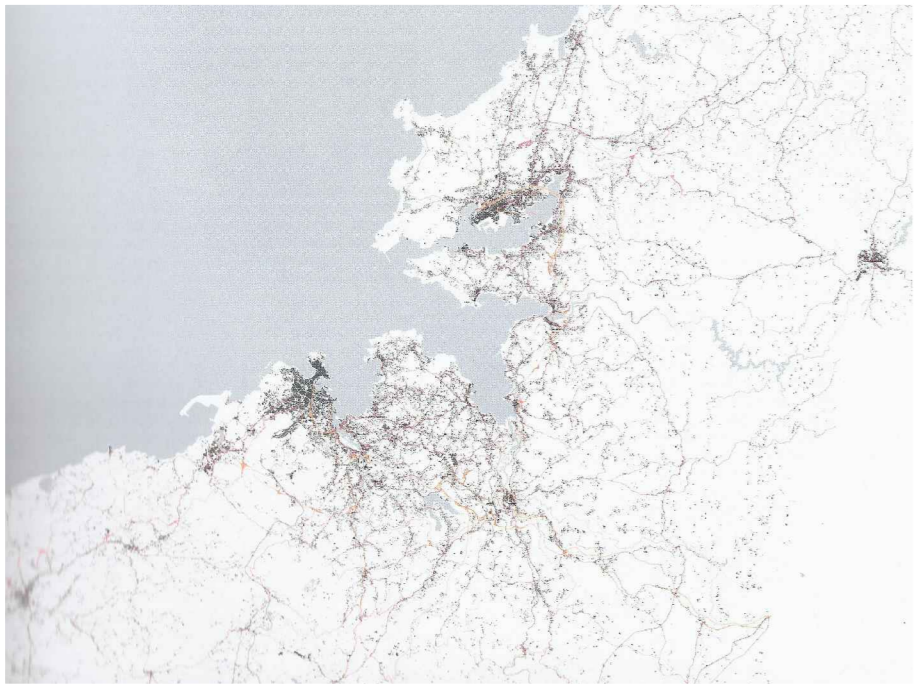
LO NATURAL

LO CONSTRUÍDO- SADA Y SU HISTORIA

Para analizar Sada será necesario entender su posición en la ría de Betanzos, y su relación con A Coruña. Pueblo tradicional pesquero, hoy se encuentra completamente ligado a la ciudad costera, en la que se concentran gran cantidad de servicios. Estas condiciones hacen de Sada hoy un núcleo en que, como en gran cantidad de núcleos gallegos, cobra especial importancia el automóvil.

Ante esta complejidad, retomamos un análisis que consideramos esencial: "La ciudad de las rías" (1968) de Andrés Fernández Albual. Los rasgos abren las puertas a una reflexión territorial que unifica, entendiendo los núcleos situados entre A Coruña y Ferrol como un elemento único, la "ciudad total", una "ciudad cóncava alrededor del mar", surgidos en la belleza de esta reflexión y las posturas racionales que en el planeta, proponemos que Sada se articule como un núcleo autosuficiente en la mayoría de sus necesidades.

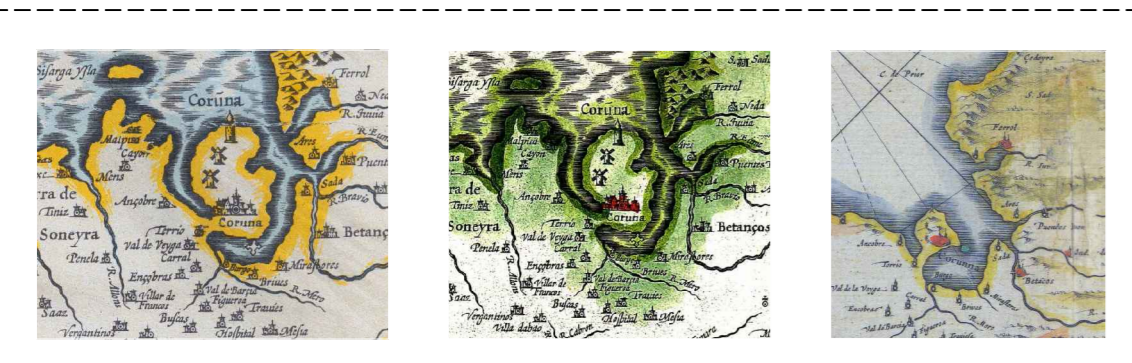
Así, con esta sociedad recreativa se pretende crear un polo que unifique y aglutine a los habitantes de Sada, un espacio de cohesión y proximidad que permita reforzar las relaciones más cercanas.



La construcción de los bordes de las carreteras en Galicia. La ordenación y el proyecto de las villas carreteras en la provincia de A Coruña. Carlos Nareda Oña.

Galicia continúa siendo hoy en día una de las comunidades con mayor número de núcleos rurales, que se expanden por el territorio, convirtiéndose en espacios policéntricos con numerosos núcleos de pequeña población. Serán las periferias de las ciudades y la zona litoral las mayores concentraciones poblacionales en el territorio gallego.

Galicia, por su clima húmedo, y por tanto, por la facilidad con que se encontraba agua bajo tierra, es un espacio en el que es fácil construir, en el que no se necesita una canalización de los medios (principalmente la falta de agua) que ocurre en otros lugares más secos como Castilla. Estos elementos (clima, hidrografía), junto con el relieve y las características del suelo, constituyen razones fundamentales en la conformación de paisajes urbanos.



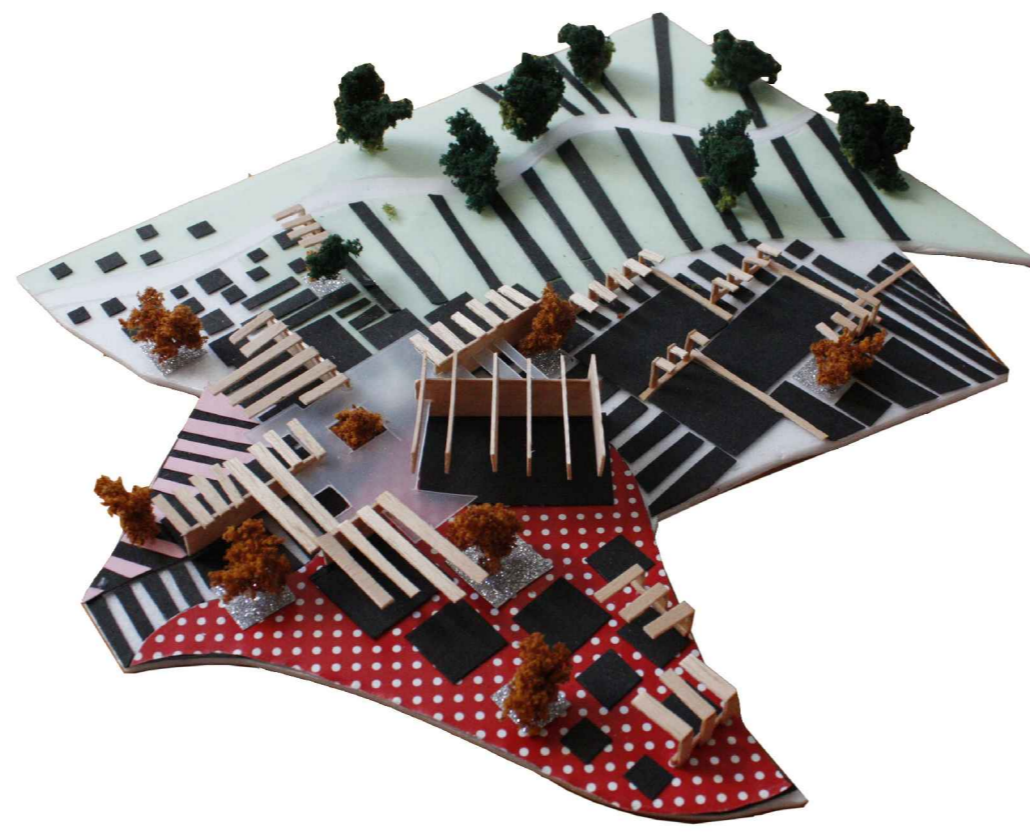
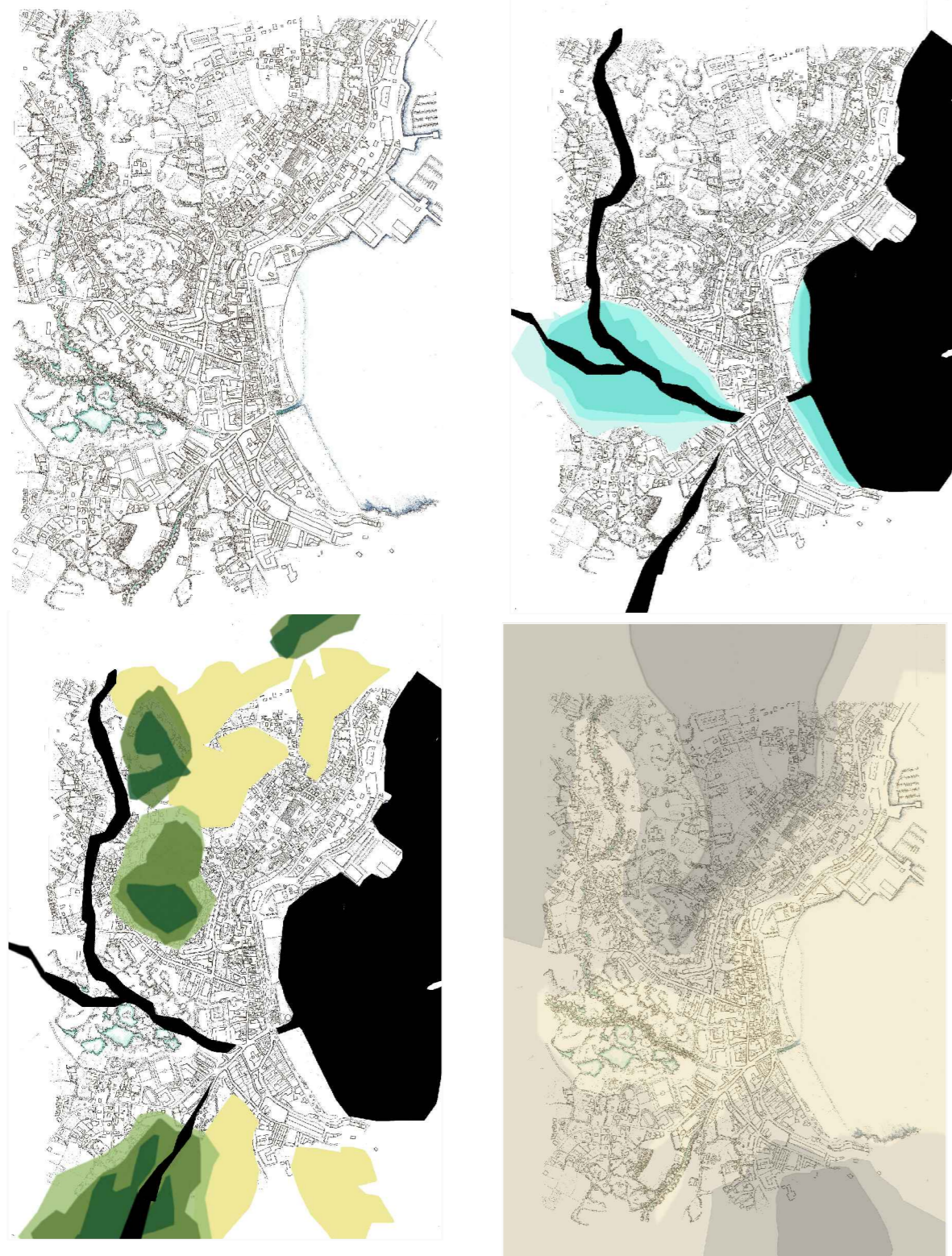
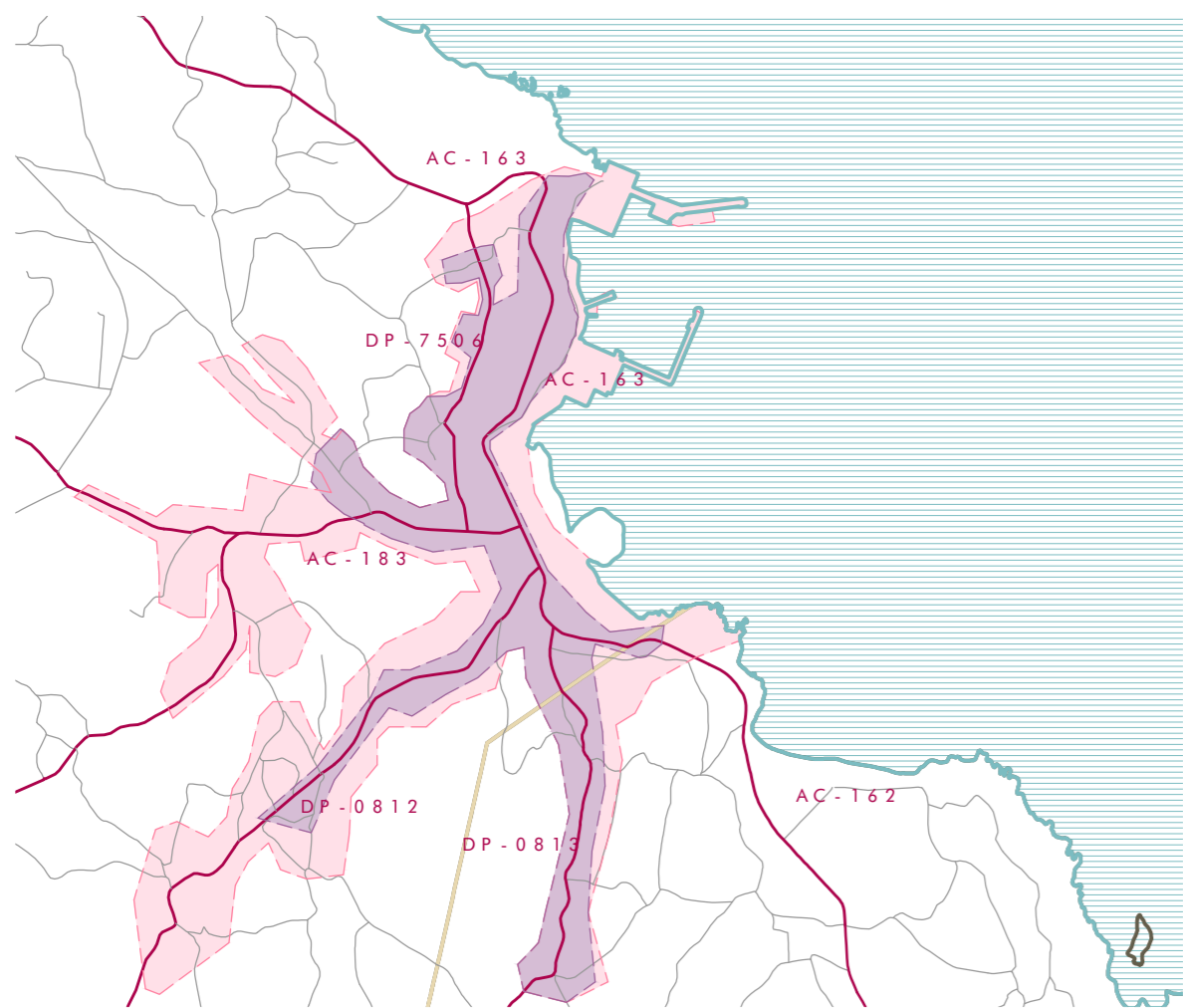
Fotografías extraídas de Atlas de paisajes de la memoria Galicia 1579-1865. Jesús Conde García.

El núcleo de Sada ha sido históricamente un punto importante en las Rías Altas, concretamente en la ría de Betanzos. Su pequeña población se sitúa en un espacio geográfico complicado marcado por las Brañas, por otra parte reclamo natural.

En cuanto a la ocupación de sus habitantes, Sada ha sido históricamente tierra de trabajadores, primeramente con una industria de textil y de fama definitiva y continua con la pesca como actividad principal. En sus comienzos, con una empresa de salazón, y siempre dedicada a los trabajos portuarios.

También es reconocida en estas tierras la labor de extracción de aceite de las brañas, trabajo de las industrias textiles que allí se situaron. Debido a esta labor, hoy podemos contemplar todavía algunas de las "characas" que quedaron tras la extracción del bano. Estas industrias fueron cerrando tras los años 70, incapaces de competir en el nuevo marco empresarial.

INFRAESTRUCTURAS



el desarrollo y la evolución



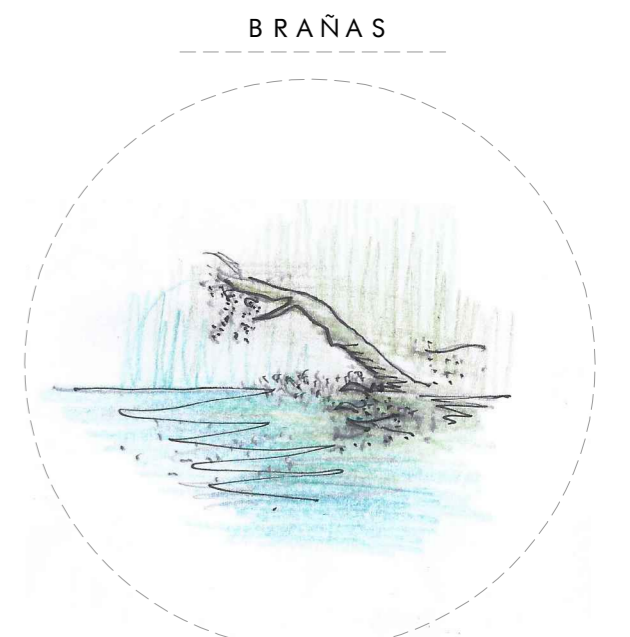
En este proyecto tendemos que posicionarnos ante una situación de gran heterogeneidad y diversidad. Sada, anteriormente tradicional núcleo pesquero, se encuentra en los últimos años especialmente perjudicada. Ante la pérdida de espacio natural nos situamos claramente en la recuperación de este.

LOS TRES BIOLIMAS

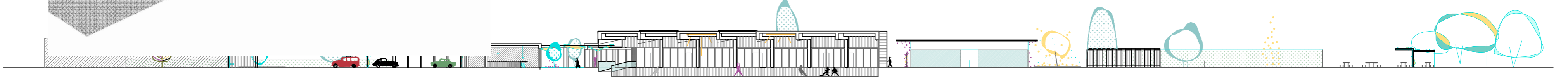
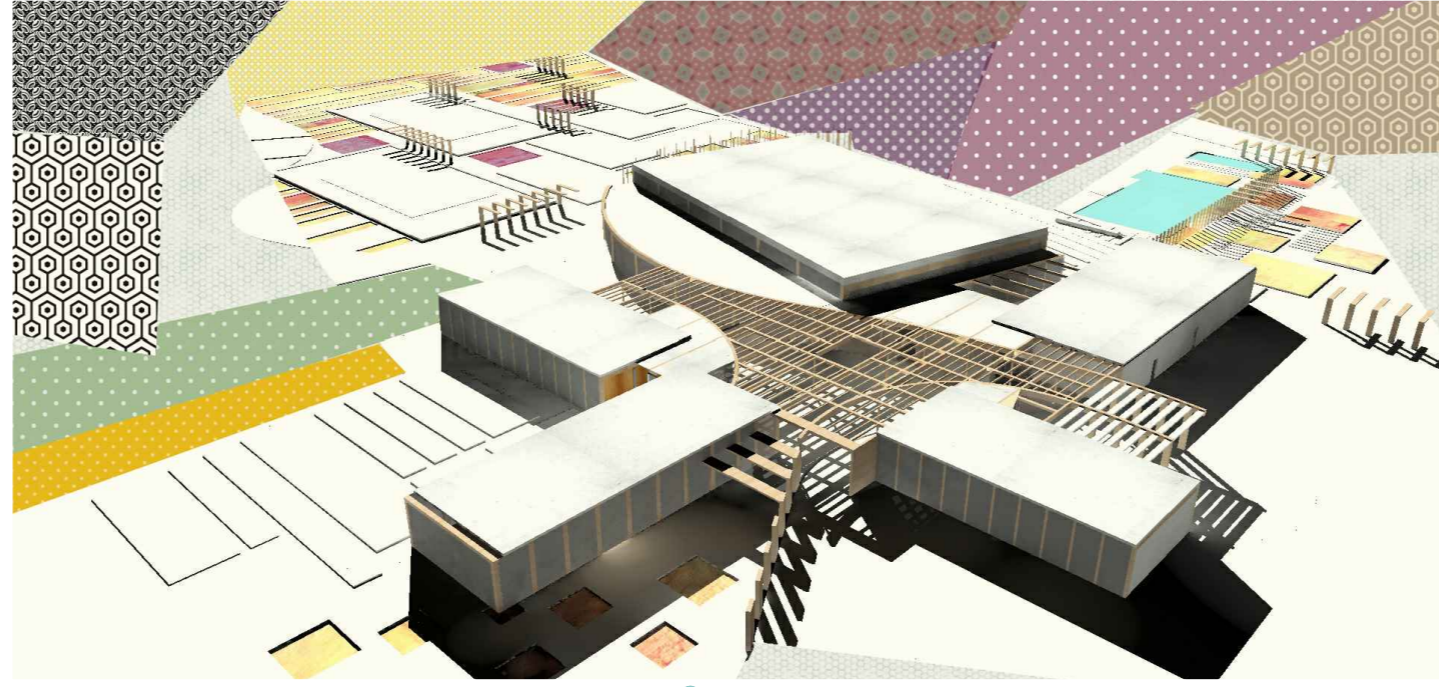
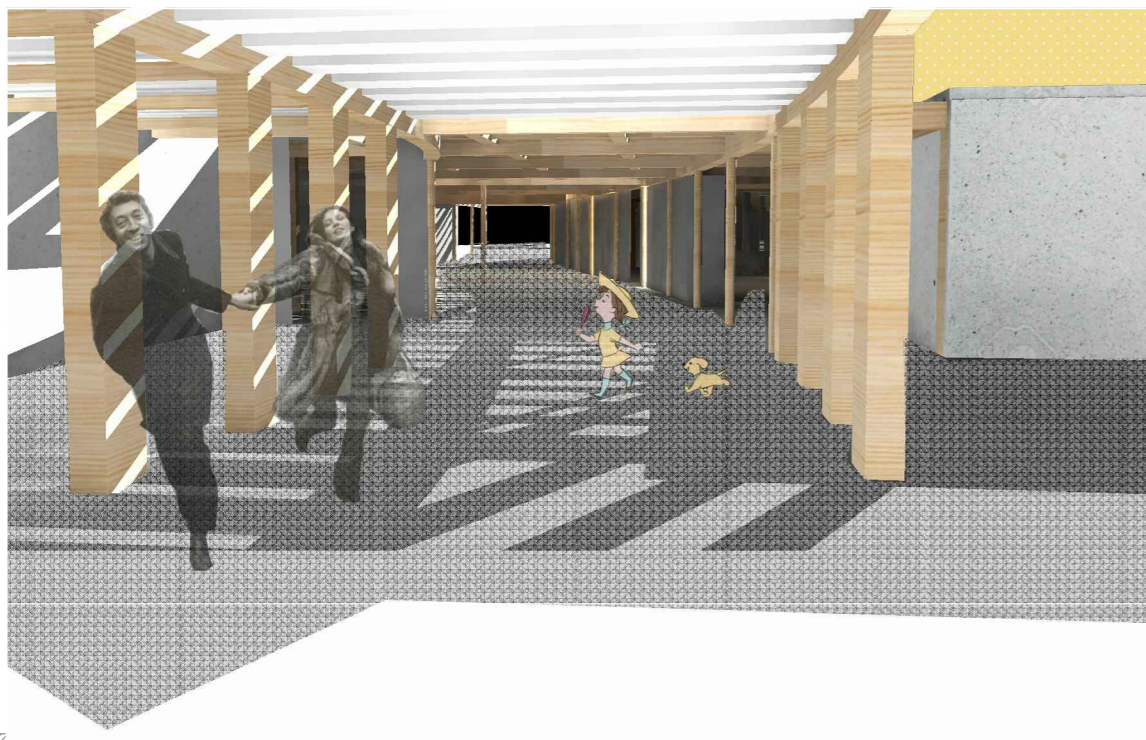


ESQUEMA EN PLANTA

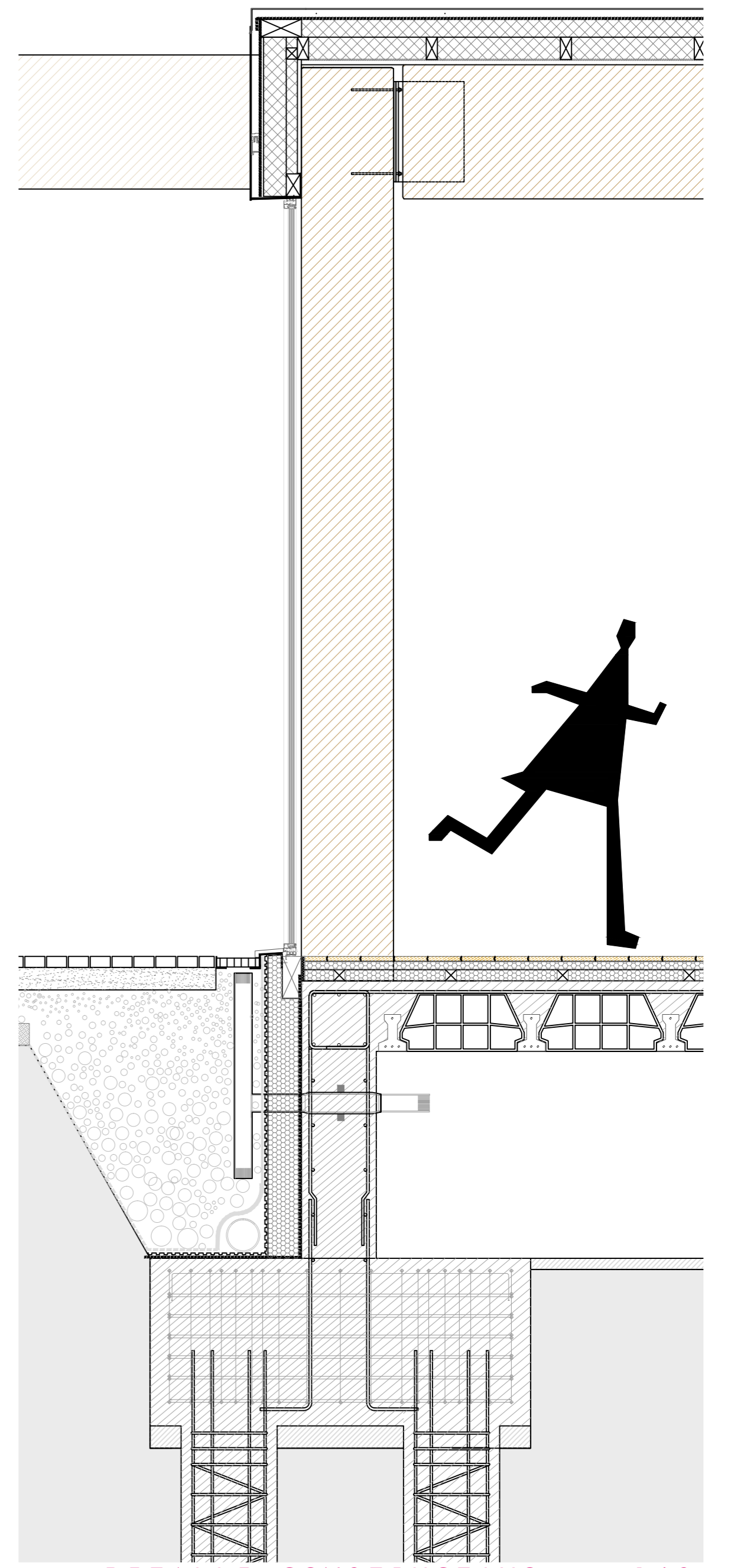
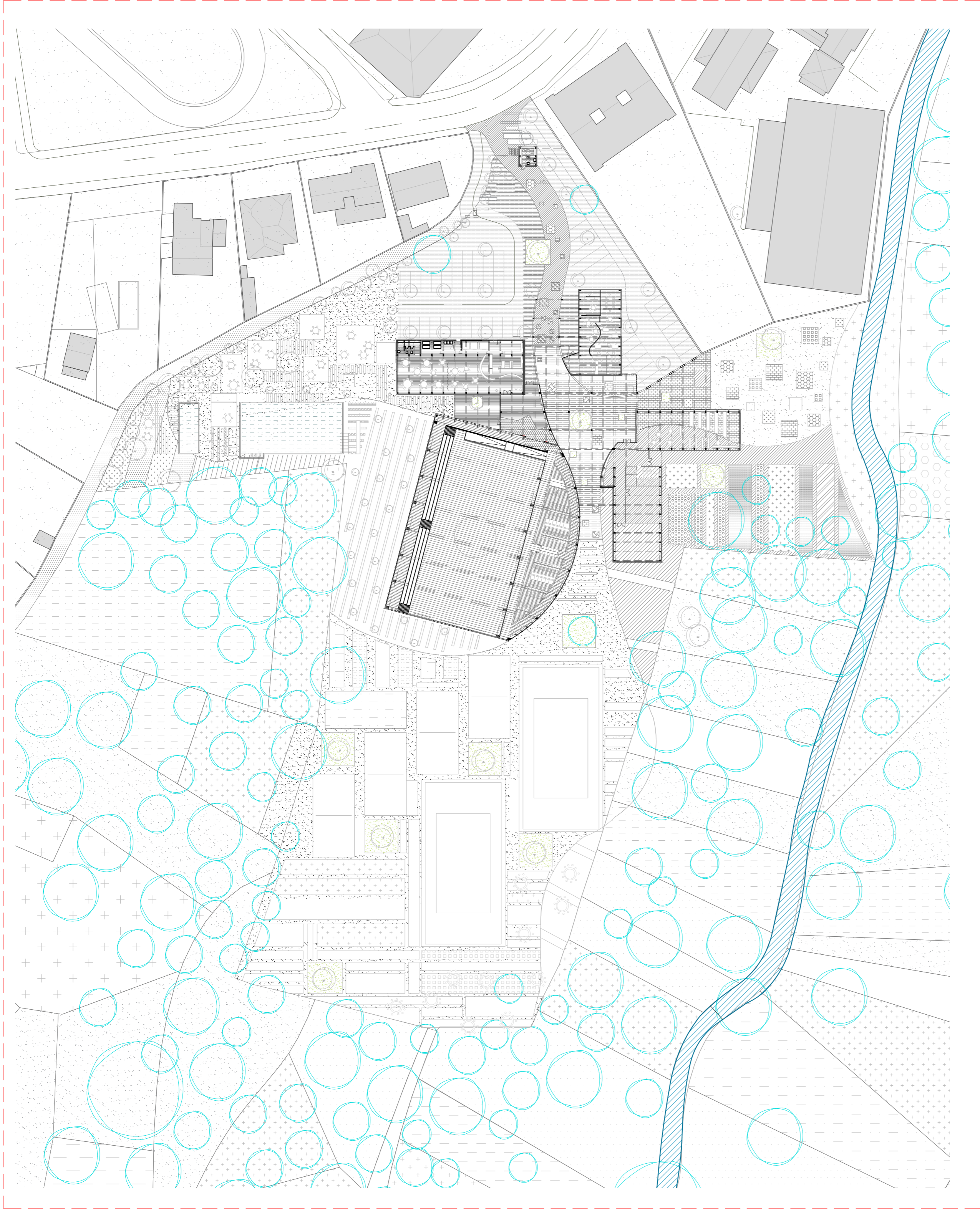
LOS ESPACIOS NATURALES EN SADA







PLANTA e: 1/700



DETALLE CONSTRUCTIVO e: 1/20

SECCIÓN ESPACIO CENTRAL

