

CONFIGURACIÓN SOCIAL DE FERROL NO SÉCULO XVIII

Manuela Santalla López
Servicio Municipal de Bibliotecas de A Coruña
Láminas: X. Braxe

Á memoria do crego ferrolán, Gabriel Vázquez Seijas, recentemente falecido.

No primeiro tercio do século XVIII constrúense os arsenais do Estado, coincidindo coa división do perímetro costeiro peninsular nos tres Departamentos Marítimos: o de Cádiz –con xurisdicción no Sur peninsular e Illas Canarias-, o de Cartaxena –comprende o Levante español e Illas Baleares- e o de Ferrol –que estende a súa xurisdicción dende a fronteira con Francia ata a fronteira con Portugal.

Un Departamento Marítimo e, seguindo a O'Scanlan¹, o distrito da costa no que se estende a xurisdicción ou mando de cada Capitán ou Comandante Xeneral e Intendente de Mariña, establecido nos tres puntos de Cádiz, Ferrol e Cartaxena para os negocios do ramo e formación de matrículas de mariñería.

A creación dos Departamentos Marítimos está vinculada á política naval desrolada pola Monarquía Borbónica que perseguían a posesión dunha Mariña respectable que plasmase unha mínima política exterior de prestixio e poder. É para ter Mariña tíñase que dispoñer de barcos. Na época Moderna, xa se construían barcos por “orde do Rei” en Guarnizo e noutros estaleiros da costa Cantábrica, aínda que se constataba a decadencia da arte naval baixo os últimos reis da Casa de Austria.

A novidade da política naval Borbónica, foi a decisión de que en establecementos permanentes, os estaleiros e os arsenais levantados para este cometido, construíranse os buques de guerra para a Armada, o que implicou a concentración de recursos materiais e humanos por distantes que estiveran, nas Capitais Departamentais Marítimas respectivas².

¹ O'SCALAN, T.: *Diccionario Marítimo Español*. 1833.

² SANTALLA LÓPEZ, M.: “La Maestranza de los Reales Arsenales de Marina”. *Exposición-Museo de la Construcción Naval Española*. Armada Española-Sociedad Española de Ingenieros Navales. Ferrol, 1997-2000.

Resultado desta política naval sería a suspensión a principios da década de 1730 da construción naval en Guarnizo, pasando a Ferrol, e intentando que continuará en A Graña, “xa que no estaleiro de Guarnizo e paraxes contiguos –dirán os contemporáneos da localidade cantábra-, “non queda ningún xénero de construción nin de Mariña por remitires todo a Ferrol”³.

Cada Departamento Marítimo está dividido en provincias có seu correspondente mando de mariña, onde a máxima autoridade departamental goza de grandes prerrogativas en materia militar, administrativa e gremial do arsenais. Igualmente na vila ferrolán levará a dirección urbanística do “Novo Ferrol”. O nome da capital onde se empraza designa ao Departamento no seu conxunto. E si concide cunha poboación pequena, como no caso da vila de Ferrol⁴, todo isto adquire un aspecto militar e industrial.

Os almacéns e oficinas do Departamento Marítimo do Norte, como a construción dos primeiros buques de guerra entre os anos de 1730 a 1747, sitúase na ribeira da vila de A Graña. Estas obras complementáanse cun plan de defensa das costas para protección das instalacións dos posibles inimigos, sinalando os puntos idóneos da rada de Ferrol para a súa fortificación. Estes coincidirán como no caso do castelo de San Felipe – erixido en tempos de Felipe II-, con antigas baterías. Será Francisco Montaigú, entre os anos de 1726 a 1730, quen deseñe un amplo plan de fortificación, tanto na boca da ría como nos antigos castelos do canal.

Na boca de ría situábanse as baterías de Canelas, Viñas, Cariño, San Cristovo e San Carlos de 1731 a 1739. De maior importancia foron a reforma e modernización dos castelos do canal, entre os anos de 1731 a 1744: o de San Felipe e o de Nosa Señora da Palma. Éste de menor envergadura que o anterior, está situado na beira sur do canal da ría de Ferrol, forma parella có de San Felipe e foron pensados para unirse entre si por unha grossa cadea submarina que impedisese a entrada doutros buques.

Coa paralización das obras proxectadas para o arsenal de A Graña, trasladáanse ás ribeiras da vila de Ferrol o proxecto de levantar –dirá o marqués da Ensenada-, “un arsenal para 60 navíos de liña e construción de 4 a un tempo, xa que o emprazamento de A Graña, non permite levantar un arsenal capaz de conter tódolos edificios que como sede do Departamento Marítimo do Norte precisa”.

³ SANTALLA LÓPEZ, M.: “La maestranza de los Reales Arsenales de Marina: Ferrol en el siglo XVIII” en *La Construcción Naval y la Navegación*. Edición de la Universidad de Cantabria y Sociedad Española de Historia de la Ciencia y de las Técnicas. 1996

⁴ SANTALLA LÓPEZ, M.: *A Mestranza do Real Arsenal de Ferrol no século XVIII*. Concello de Ferrol, 1996.

Tralo estudio de diversos puntos –enseada de Serantes-A Malata, enseada do Baño, etc., decátanse polo porto de Ferrol en 1750. Situado no interior da ría ocupa unha posición central e de difícil “invasión por mar y tierra”. Entre os directores deste novo emprazamento do arsenal atopáanse: Cosme Alvarez, Miguel Marín, Jorge Juan, Francisco Llobet e Julián Sánchez Bort. Pero dadas as urxencias do marqués da Ensenada de construír buques e mentres no estivesen a puntos as gradas do arsenal, constrúense nun terreo idóneo, na ladeira do monte de Esteiro, unhas gradas. Este monte non era moi elevado e a súa ladeira ó caer ó mar, dáballe unha inclinación natural sen necesidade de intervención humana, o que lle imprimía ás gradas unha pendente que facilitaba o deslizamento das quillas dos buques polos picadeiros no momento da súa botadura ó mar.

A este asentamento chamóuselle Real Estaleiro de Esteiro, e accédese ó mesmo por unha pequena porta aberta no denominado “Cuadro de Esteiro” (ve-la Lámina I), trala cal chegase a unha explanada que discorría cara a mar, onde estaban dispostas as gradas. Nesta explanada atópábase un edificio de dous corpos: a Sa de Gálivos, que tiña a dobre función de sa de deseño e proxección de buques no piso superior e a de obradoiro no baixo, cunha sucesión de pórticos que amparaba á maestranza nos días de fortes chuvias, algo frecuente neste enclave atlántico.

A continuación do Real Estaleiro de Esteiro e cara a Ferrol Vello, atopáanse a gran dársena e o Arsenal do Dique e o Arsenal do Parque, edificados entre os anos de 1752 a 1770. O Arsenal do Dique, situado entre o Estaleiro e o Arsenal do Parque, contén as funcións industriais do Arsenal, como o Tínglado da Maestranza, as Ferrerías, o Presidio, as Casas do Constructor e do capitán de Maestranza. O Arsenal do Parque, esténdese en dirección a Ferrol Vello e contén no seu interior a función defensiva e militar, destacando a Gran Batería, o edificio da Sa de Armas, os almacéns de Artilería, etc.

En canto ó asentamento urbano ferrolán durante o século XVIII, en concreto dende o ano de 1733 – e que dura ata este século, ano de 1940, en que o Concello ferrolán anexionase o Concello de Serantes-, constituíranse tres bloques espaciais básicos: a vila propiamente dita, as instalacións fabrís do estaleiro e do arsenal, e por último, a muralla que engloba os dous bloques espaciais básicos. Nas seguintes liñas faremos unha pequena descrición destes tres bloques espaciais.

A) A vila, comprende tres subunidades intraurbanas principais, como serían: Ferrol Vello, o Barrio de Barracas ou poboado de Esteiro e a Nova Poboación de Ferrol ou Barrio de A Magdalena, e unha subunidade extraurbana, a Real Vila de A Graña. Realizaremos a descrición de ditas subunidades espaciais atendendo a orde cronolóxica da súa construción.

- Ferrol Vello (o peirao). Corresponde o núcleo medieval primitivo da vila mariñeira. É un barrio que destaca pola ausencia de regularidade na alineación das súas rúas e escasa comunicación entre elas. Tódalas liñas converxen cara un centro adaptándose á topografía do terreo en forma de anfiteatro.

- A Real Vila de A Graña. Nun primeiro momento foi o emprazamento elixido para a realización da construción naval e baixo o nome de A Graña e ata 1747 designa o conxunto do Departamento Marítimo do Norte. Trala declaración da Capital Departamental de Ferrol como “Plaza de Armas” e a construción da súa muralla terrestre, a Real Vila de A Graña convértese nunha subunidade extraurbana, con poucas rúas e mal urbanizadas, entre as elevación de Ancural e Campelo e a súa comunicación terrestre con Ferrol será a través doutro Concello, o de Serantes.

- O Barrio de Barracas ou Poboado de Esteiro. A súa edificación é contemporánea a construción do estaleiro de Esteiro (1746-51). Nun informe enviado por Jorge Juan a Secretaría de Mariña en 1762 constatará que “O Barrio de Barracas, contiguo ao estaleiro de Esteiro e comprendido na súa xurisdicción..., comenzou con barracas de madeira feitas pola maestranza en 1751 para fuxir da suxestión dos cuarteis..., existen hoxe edificios de cantería fabricados por eles mesmos, únicos ocupantes do barrio”. Durante o século XVIII, caracterízase por ser o lugar de residencia da maestranza e doutros traballadores, así como, por ter unha serie de servizos administrativos que atura o ser unha Capital Departamental.

- A Nova Poboación de Ferrol ou Barrio de A Magdalena. Edifícase entre os núcleos de Ferrol Vello e Esteiro, ao tempo que se constrúe o novo arsenal e a gran dársena, entre os anos de 1752-1770. Será o barrio residencial dos funcionarios militares e o centro de negocios. A diferenza de Ferrol Vello que hai que recorrer lentamente polos seus recunchos, a Nova Poboación de Ferrol, có seu trazado en forma de grella, pódese apreciar dun só golpe de vista.

B) O segundo bloque espacial comprende as instalacións fabrís do estaleiro e do arsenal, separadas da vila por unha muralla e un foxo, e das que falamos anteriormente.

C) E por último, o terceiro dos elementos básicos do asentamento urbano ferrolán, o constituirá a muralla que abrangue os dous bloques anteriores. Construída nos anos de 1770-1774 cando o rei Carlos III declarou a vila de Ferrol en “Praza militar marítima” ou “Praza de Armas”. O trazado desta muralla adáptase á topografía do terreo. O seu perímetro esténdese dende o peirao de San Fernando en Esteiro e circunda todo o arsenal, abrangendo os barrios de Esteiro, a Nova Poboación e Ferrol Vello. A lonxitude desta muralla é de case 6 km., e pola zona exterior de 7 km., diferenza que resulta de incluír os baluartes.

Estas actuacións na ría ferrolá, resultado dunha serie de factores políticos-militares que determinaron o seu nacemento como Capital Departamental, atura unha importante demanda de traballadores para a construción naval, a mesma edificación da cidade e das dotacións de persoal que a Mariña militar precisaba. Todo elo provocará un importante crecemento demográfico na Real Vila de A Graña e na Real Vila de Ferrol, así como, nas diversas freguesías da ría ferrolá. Entre estes traballadores, que nos anos de 1750 a 1804 oscilaron entre os 6.000-6.500 individuos, destaca a maestranza (que pola súa importancia falaremos a continuación), os sectores non agremiados —é dicir, que non forman gremios— a construción naval e a matrícula de mar.

Sobre a polisemia do termo “Maestranza”, danos conta o Diccionario de la Lengua Española. Segundo éste, a voz “Maestranza” tería cinco acepcións: 1) Sociedade de cabaleiros que ten como fin o exercitarse na equitación e foi ademais na súa orixe unha escola de manexo das armas a cabalo. 2) Conxunto de talleres e oficinas onde constrúen e recompoñen as montaxes para as pezas de artillería, así como, os carros e útiles necesarios para o seu servizo. 3) Conxunto de oficinas e talleres análogos para a artillería e efectos mobibles dos buques de guerra. 4) Local ou edificio ocupado por uns e outros talleres. 5) Conxunto de operarios que traballan neles ou nos demais dun arsenal.

No Diccionario de María Moliner a “voz Maestranza”, terá tres acepcións que coinciden en grandes liñas cás anterioremente enunciadas.

Na Enciclopedia de Historia de España a “voz Maestranza”, só refírese as Maestranzas a cargo do Corpo de Artillería⁵. Atendendo a esta definición o actual edificio do Rectorado da Universidade de A Coruña ocuparía a antiga instalación dunha destas Maestranzas de Artillería.

Segundo o Diccionario Marítimo Español de O’ Scalan (1833), a “Maestranza” “é o conxunto de carpinteiros, calafates e demais operarios destinados ós arsenais á construción e reparación dos buques e dos seus pertrechos”.

A partir desta definición restrinxida de O’ Scalan, e como xa expuxen na miña tese doutoral, co nome de Maestranza de Mariña, ou mellor dito, “Maestranza dos Reais Arsenais de Mariña” designasen ós traballadores destinados nos mesmos para a construción e reparación dos diversos buques de guerra, os seus equipamentos e armamento; como a aqueles que desenvolven o seu traballo na conservación das instalacións navais que os engloba; e é ademais exten-

⁵ ARTOLA, M., (dir.): “Maestranza”, no *Diccionario Temático, Enciclopedia de Historia de España*, V, 1991.

sible os outros traballadores adicados á construción das instalacións de terra –Obras Cívís-, militares e administrativas, imprescindibles para o funcionamento da Armada⁶

Trala definición anterior da maestranza, ésta comprendería:

(No Real Arsenal e no Real Estaleiro de Esteiro): “o mestre delineante e capataces, contramestres de construción e arboredo, os carpinteiros de ribeira e do branco, os calafates, fabricantes de enxarcia e lonas, constructores e axudantes, ademáis dos ferreiros, arneiros, escultores, operarios de vela, serradores, faroleiros, os pintores, os canteiros e as súas cuadrillas de peóns, os arquitectos e demais desta clase como escribentes e peóns de confianza, os celadores e rondines do arsenal, o corpo de pilotos e pilotines.”

Nas diversas Obras Cívís ou Reais Fábricas (é dicir, das diversas Obras que en terra lévanse a cabo baixo a dirección das autoridades da Armada): “os mestres, capataces e operarios.”

Estes traballadores da maestranza están baixo a xurisdicción eclesiástica castrense.

Existirán outros traballadores da construción naval que non pertencen á maestranza, é dicir, non están agremiados⁷, e atópanse baixo a xurisdicción eclesiástica ordinaria, ben sexa a de Mondoñedo ou a de Santiago de Compostela, segundo onde estean aveciñados, no Concello de Ferrol, Concello de Serantes, etc., ou nas freguesías doutro lado da ría: Concello de Fene, Concello de Mugar dos, etc., respectivamente.

Unha importante información sobre a composición desta xurisdicción ordinaria, referida ás vilas de A Graña e de Ferrol, que dende 1733 están incorporadas á “Real Corona”, esta recollida no Catastro de Ensenada (1752). O número de veciños é de 258 e 310 na Graña e en Ferrol, respectivamente. Nelas en na súa xurisdicción:

“no tienen gastos que satisfacer como salarios a la justicia, ni aún darle casa, ni a diputados, ni fiestas de Corpus, ni a Regidores, que no los hay, por lo que solamente se compone el Ayuntamiento del corregidor o alcalde mayor (y simultáneamente) auditor de guerra de Marina..., el pro-

⁶ SANTALLA LÓPEZ, M.: *La familia obrera, Ferrol 1750-1936*. Tese doutoral. Universidade de Santiago de Compostela (iné dita). 1995.

⁷ SANTALLA LÓPEZ, M.: “El que materialmente trabaja” en CASTILLO, S.: *El trabajo a través de la Historia*. Edita Asociación de Historia Social, 1996.

curador general..., y el mayordomo pedáneo..., no gozan de salario alguno, pero si tienen los gastos y carga de pagar cada vecino anualmente 2 r.v. a la cofradía del Santísimo Sacramento, 5 libras de cera blanca (para el voto de Chanteiro), 50 r.v. al año para el cuidado del reloj, 33 por conducción del papel sellado, 30 al predicador de la Bula y la carga a los vecinos de ser fabriqueros y sacristanes de la iglesia a nombramiento del mismo ayuntamiento, lo propio a la elección de procurador general, mayordomo pedáneo..., (y una nueva carga) que nunca han tenido los vecinos e intenta el actual cura con tesón de que le dén, casa, hera, prado, huerta y le paguen por repartimiento los alquileres..., desde el año en que llevo, sin embargo de costarle otra carga, que llevan los vecinos, la de ornamentar la iglesia”

O número de clérigos e conventos que existen nas dúas vilas:

“(Na Graña) cinco sacerdotes y un religioso del monasterio de Sta. M^a de Sobrado. (En Ferrol) un cura parroquial, cuatro mercedarios y el convento de religiosos observantes franciscanos que tiene treinta y seis religiosos y siete criados mayores”.

En canto ás artes “mécánicas” que exercen estos veciños, serían:

“(Na Graña), 11 canteros, 2 plateros, 2 armeros, 6 herreros, 6 maestros sastres y cuatro oficiales, 26 maestros carpinteros de blanco y 2 aprendices, 3 maestros carpinteros de ribera con 24 oficiales y 4 aprendices, 21 maestros calafates con 2 aprendices, 8 maestros barrenadores, 7 maestros herreros, 5 maestros zapateros con 4 oficiales, 2 horneros y 74 marineros matriculados.

(En Ferrol), 5 canteros con 2 aprendices, 8 maestros carpinteros de ribera con 21 oficiales y 4 aprendices, 1 maestro calafate con 20 oficiales y 4 aprendices, 10 maestros sastres con 9 oficiales, 2 maestros barrenadores con 2 oficiales y 13 aprendices, 4 maestros herreros con 9 oficiales, 8 maestros zapateros con 1 aprendiz, 60 marineros matriculados, 4 horneros”.

É dicir, un total de 400 traballadores da xuridicción ordinaria recollidos no Catastro de Ensenada. Nese ano de 1752, traballando nas Reais Obras e pertencentes á xuridicción castrense, atópanse máis de 6.500 individuos segundo os listados de pagamentos da Secretaría de Mariña referidos a vila de Ferrol.

Segundo os meus cálculos, o número de veciños de ambas xuridiccións, a ordinaria e castrense no ano de 1752 é de 1.208 (o Catastro de Ensenada só recolle 568 da xuridicción ordinaria) e que no último tercio do Setecentos superarían a cifra de 4.100 veciños.

Este paulatino incremento poboacional e urbanización da vila, ira acompañado dun maior número de edificios destinados ó culto relixioso.

Cronolóxicamente, en primeiro lugar estaría a igrexa de San Fernando, levantada no Cuadro de Esteiro, (ve-la Lámina I) no ano de 1755 para servir de parroquia castrense a todo o personal militar e a maestranza das Reais Obras. Era de reducidas dimensións e ofrecía ó exterior unha imaxen moi sinxela, cunha porta central na fachada principal, un escudo de armas reais de medio releve traballado en pedra e unha pequena espadaña.

Dous anos máis tarde, en 1757 iniciáse a reconstrucción da igrexa conventual de San Francisco (ve-la Lámina II e adosada ó muro norte de igrexa atopase a capela da Orden Tercera, edificada a partir de 1763), tal e como hoxe a coñecemos. Nesta reconstrucción é de destacar a importante aportación económica da maestranza, xa que nela tiña establecido o patrón da súa cofradía, San Xosé. A partir do ano de 1768, despois da misa dos domingos, no atrio da igrexa a maestranza percibía os seus salarios.

Lugar este de “pagamentos de salarios” que non estivo exento de diversas polémicas, como no ano de 1776, cando o día da paga pasou a ser un día laborable, o que perxudicaba na perda de medio día de traballo no salario da maestranza. Nesta controversia intervendrá o gardián do convento de San Francisco no verán de 1776 pedindo ás autoridades o seguir pagando en domingo:

“para proseguir la Iglesia tan precisa (solicita) que el pago de la maestranza y demás jornales, se ejecute en Domingo como antes, y no en día de trabajando (laborable)..., que resultaría en beneficio de la maestranza y de la Iglesia”.

Tras diversas consultas, intervendrá dende San Lorenzo do Escorial, o patriarca castrense aportando unha solución de harmonía ante as continuas protestas polo ruído que levantaban as colas para o pagamento. Así, se establecerá que os sábados:

“Se ejecuten las maniobras de carros y obras serviles y los pagos se hagan en Domingo, después de la misa, como siempre se había hecho”.

Polo que respeta a antiga igrexa parroquial de San Xiao, sufrirá danos irreparables por mor das obras de excavación que se realizaron para edificar o foxo que circundaba o arsenal. Para a construción dun novo templo parroquial, promulgase unha Real Orden da Secretaría de Mariña en 1765, creando a Junta de Arbitrio del Vino, que terá a obriga de recaudar un novo imposto, o de catro maravedís por azumbre de viño que “se introduzca, consuma y beneficie” na vila e nas aldeas limitrofes, destinado os gastos de construción do novo templo de San Xiao (ve-la Lámina III) e que sería inaugurado en 1772.

Ó longo do Setecentos a igrexa de San Fernando convertirase na igrexa de Esteiro, dependente da xurisdicción castrense, coa obriga de que o Intendente e

o corpo administrativo asistan ós seus oficios relixiosos por atoparse a casa e oficinas no Cuadro de Esteiro. Por outra banda, o corpo xeneral asiste ós oficios relixiosos no convento de San Francisco, máis preto das novas instacións do arsenal do Dique e do arsenal do Parque.

A igrexa parroquial de San Xiao gozará dos beneficios e donativos das dúas xurisdicción existentes na vila: da ordinaria e da castrense (ésta a través da Junta de Arbitrio del Vino), e ambalás dúas asistirán os seus oficios relixiosos.

A pequena igrexa castrense de San Fernando no cuadro de Esteiro funcionou ata 1847, ano éste en que a Secretaría de Mariña tomou posesión da igrexa conventual de San Francisco, que estaba desocupada trala desamortización eclesiástica, pasando a ser a partir de ese ano, a parroquia castrense de San Francisco.

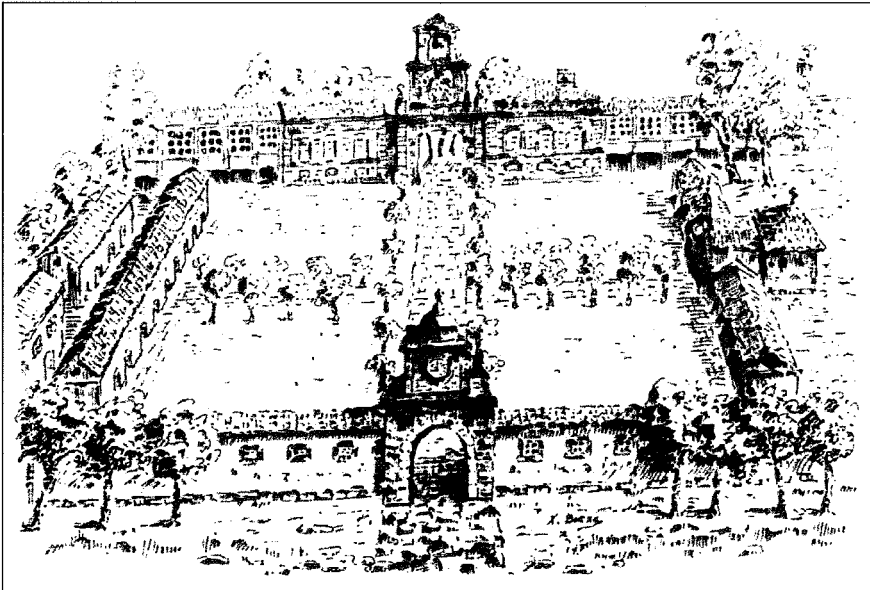


Lámina I: Cadro de Esteiro coa Igrexa de San Fernando, á dereita

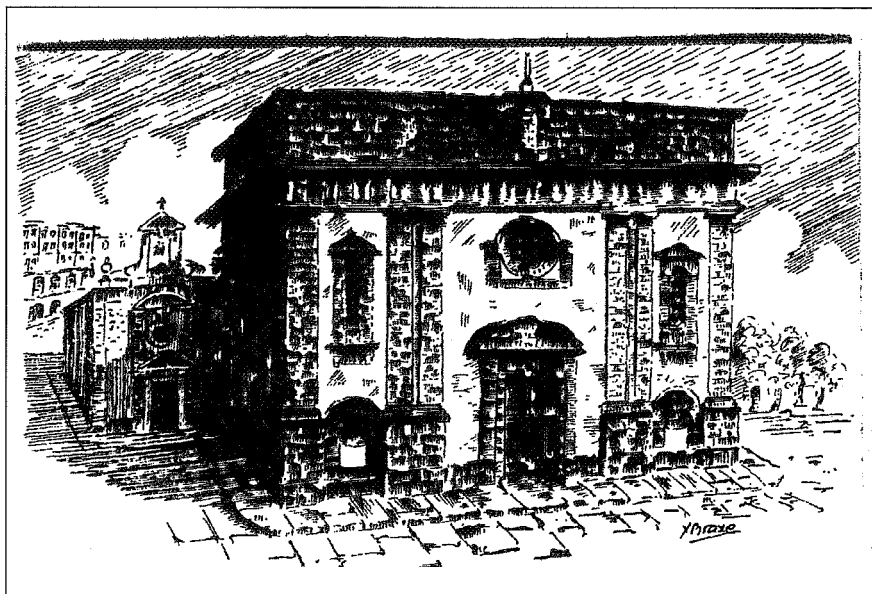


Lámina II: Igreja Conventual de San Francisco e Capela da Orden Tercera

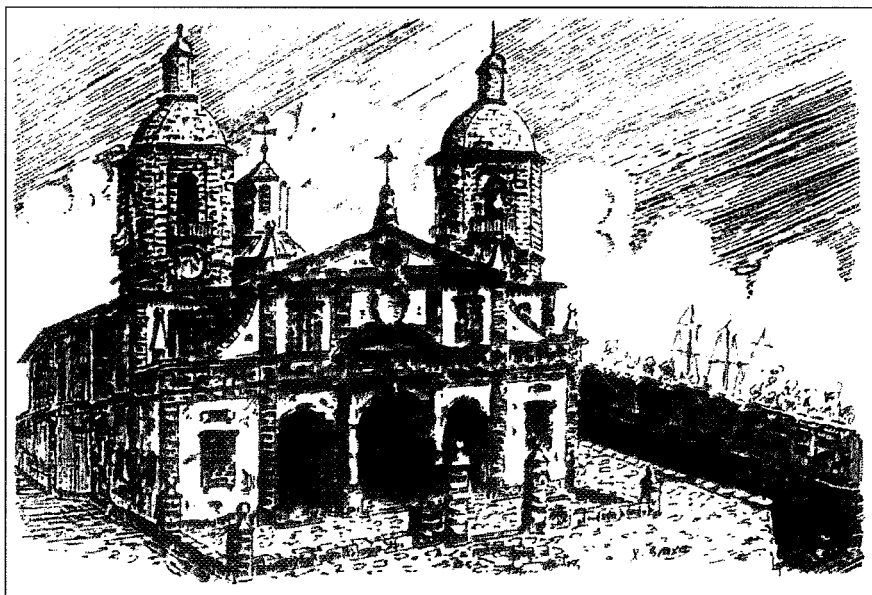


Lámina III: Igreja Parroquial de San Xiao